

HÁZASSÁGKÖTÉS ÉS TÁRSADALOM – BUDA VÁROS A 18–19. SZÁZAD FORDULÓJÁN¹ (Esettanulmány)

FARAGÓ TAMÁS

1. Bevezető – forrás és módszer

Buda és Pest 18–19. századi történetének monumentális összefoglalója (*Nagy-Bónis* 1975) számos előtanulmányra támaszkodva, de talán egy kicsit túl korán született meg. Kiadása időszakában a modern társadalomtörténet-írás és történeti demográfia módszerei Magyarországon még kevéssé, viszonylag szűk körben váltak ismertté, befejezett vizsgálataik, közzétett eredményeik még alig voltak. Bár Pest városára vonatkozóan az anyakönyv társadalomtörténeti szempontból történő hasznosításával többen próbálkoztak – közülük is kiemelném *Fallenbüchl Zoltán* (1963) és *Turányi Kornél* (1963) munkáit –, *Bácskai Vera* alapvetőnek számító anyakönyvi adatokat elemző írása például csak évekkel az összefoglaló Budapest monográfia megjelenése után látott napvilágot (*Bácskai* 1979). Jelen tanulmány Buda városára vonatkozóan próbálkozik meg hasonlóval azzal a különbséggel, hogy pillanatnyilag mindössze egyetlen időszakra, a 18. század végére összpontosítom figyelmemet.

Buda város esetében az anyakönyvek elemzése Pesthez képest némileg kényelmetlenebb feladat, hisz a 18. század végén csak a római katolikusokra vonatkozóan is legalább hét anyakönyvet kell átnézni ahhoz, hogy a lakosság többségére vonatkozó, a társadalomtörténet szempontjából fontos, illetve hasznos adatokat összegyűjthessük,² míg ugyanez Pest esetében négyel is megoldható. Ráadásul szinte nincs két egyformán vezetett anyakönyv (1. tábla). A feljegyzések esetében számos pontatlansággal és hiánnyal voltam kénytelen-kelletlen megbarátkozni. Rendszeresen pontatlanul történt például a származási, illetve születési és lakóhelyek feljegyzése. Tulajdonképpen a fenti három fogalomra vonatkozó információk nem választhatók szét egymástól, sőt az is esetleges volt, hogy egyáltalán feljegyzésre kerülnek-e. Igazában csak az idegenből jöttek rögzítésében látszik ezzel kapcsolatban némi következetesség, de a Felső-Víziváros és Tabán esetében még ez is nagyon hiányosan valósult meg. Utóbbi városnegyedekre nézve csak az 1795. év feljegyzései látszanak úgy-ahogy használhatónak. A tabáni

1 A tanulmány elkészítését az OTKA (506. sz. program, 1991–1994.) segítsége tette lehetővé, melyért az alapítvány kuratóriumának ezúton is köszönetet mondok.

2 1785-ig összesen hat helyen anyakönyveztek Budán a római katolikusokat (Budavár: Nagyboldogasszony és Szent Jobb plébániák, Víziváros, Tabán, Országút és Újlak). Az 1786–1787. év folyamán önálló anyakönyvezésbe kezdett Krisztinaváros és Alsó-Víziváros, és külön nyilvántartásba kezdett a katonaság számára a helyőrségi templom is. Jelen feldolgozásom utóbbi, valamint a várbeli Szent Jobb plébániát nem foglalja magában, mivel ezek sajátos társadalmi rétegeket – a katonaságot, illetve a királyi palota személyzetét – érintő működési köre, alacsony adatszámú és az anyakönyvezés során a kor nem eléggé alapos szabályozásai következtében óhatatlanul jelentkező kisebb-nagyobb eltérések vizsgálatom számára inkább a problémák, mint a megbízhatóság növekedésével jártak volna együtt. Hasonló okokból voltam kénytelen nélkülözni a budai görögkeleti anyakönyvek használatát is. A város kórházaira vonatkozó 1790-es évekbeli anyakönyvekkel sem rendelkezünk, ezek hiánya azonban a házasságkötéseket – ellentétben a halálozásokéval – nyilvánvalóan nem torzíja.

anyakönyv ezenkívül az általam vizsgált években következetesen mellőzte a foglalkozás és családi állapot feltüntetését, a budavári Nagyboldogasszony plébánia egyébként mintaszerűen vezetett anyakönyve viszont a házasságot kötők életkorának feljegyzéséről fedledezett meg. A szülők nevét gyakran szintén nem közlik az anyakönyvezők, nem is beszélve foglalkozásukról, ily módon a menyasszonyok esetében számos, társadalomtörténetileg fontos elemzési lehetőségtől elestem. A pontatlan jelölések, a gyakorta ismétlődő nevek és egyes társadalmi rétegek (elsősorban a helyi elit) túlréprezentáltsága miatt célszerűnek láttam, ha a tanúkra vonatkozó bejegyzések feldolgozásáról is lemondok. Talán szerencsésebb azonban, ha nem a negatívumokat sorolom tovább, hanem azt, hogy mit tudtam megvizsgálni.

Elemeztem először is a házasságkötések néhány demográfiai jellemzőjét (kor, szezonális, újraházasodás), valamint a férfiak/vőlegények társadalmi és foglalkozási rétegződését, a bevándorlás problémakörét, valamint külön kiszámítottam néhány demográfiai mutatót a fontosabb, nagyobb létszámú társadalmi rétegekre vonatkozóan. A fenti elemzéseket általában nemcsak a város összességére, hanem az egyes városrészekre vonatkozóan is elvégeztem, hogy azok sajátosságairól, illetőleg az egyes társadalmi rétegek és foglalkozási csoportok esetleges elkülönült térbeli elhelyezkedéséről (a lakosság szegregációjáról) is kapjak információkat. A források természetéből adódóan azonban a felsorolt vizsgálati szempontok teljes mértékben csak a férfiak esetében tudtak érvényesülni, mivel a menyasszonyok hiányzó saját, illetve szülői foglalkozás/társadalmi státus jelölés híján nem voltak rétegezhetőek. A nőkre nézve inkább csak a demográfiai és vándorlási adatok bizonyultak kiszámíthatónak. Eredményeim tehát lényegében elsősorban a munkaképes/házasságkötés képes korosztályokra, ezen belül elsősorban a férfiakra vonatkoznak. Nem szerepelnek benne a nem római katolikusok – ez elsősorban az amúgy is hiányos tabáni adatainkat torzítja tovább, mivel Buda az időben egyetlen nagyobb nem katolikus felekezeti csoportja, a görögkeletiek szinte kizárólag ebben a városnegyedben éltek – és alulreprézantálnak tűnnek a marginális rétegek, idegenek, valamint a társadalmi piramis másik vége, az elit is. A nemesek és arisztokraták esetében feltételezhető, hogy számottevő részük minden valószínűség szerint nem Budán, hanem inkább családi birtoka közelében köthetett házasságot és ezzel indokolható, hogy a házassági bejegyzések között viszonylag alacsony számban szerepelnek. A marginálisok és idegenek viszont feltehetőleg az átlagosnál lényegesen hátrányosabb helyzetben voltak a „házasodási piacon” – magyarul kisebb mértékben, a többi társadalmi rétegnél jóval alacsonyabb arányban kötöttek házasságot.

Ami vizsgálatom időszakát illeti, elemzésem három év – 1793., 1794. és 1795. – anyakönyvi bejegyzéseinek név szerinti feldolgozásán alapul.³ Az átfogott időszak már vizsgálható mértékű adatmennyiséget szolgáltat, viszonylag közel áll Bácskai Vera 1788–1790. évi Pest városi időmetszetéhez, továbbá egybeesik a *Dóka Klára* és *Nagy Lajos* által – némileg eltérő módon – feldolgozott 1793. évi budai adóösszeírás évkörével. Ez utóbbi azért fontos, mert 1771. és a 18. század eleje között megbízható városrészenkénti bontású népességadattal nem rendelkezünk, vagyis az említett adóösszeírás alkalmat ad arra, hogy a budai házasságkötések mint társadalomtörténeti források reprezentativitását egyszerű módon ellenőrizhessem (2. tábla). Bemutatott számításaim azt jelzik, hogy az 1793–1795. évi házasságkötések és az 1793. évi adóösszeírás két feldolgozása nagyjából hasonló városrészek közötti megoszlást mutat, az észlelhető kisebb

3 Az anyakönyvek kijegyzéseinek feldolgozásában Horváth Rita és Kránitz Zsolt egyetemi hallgatók (Miskolci Egyetem BTI) voltak segítségemre, munkájukért ezúton is köszönetet mondok.

különbségek pedig viszonylag könnyen indokolhatók. A Tabánban, illetőleg Újlakon megmutatkozó magasabb adóösszeírási arány azt jelzi, hogy e városrészekben minden valószínűség szerint nagyobb számú nőtlen adózóval (feltehetőleg elsősorban kapásokkal, napszámosokkal és szolgálkkal) kell számolnunk, akik a házasságkötési feljegyzések között tényleges számarányuknál kisebb mértékben szerepeltek. A Tabánban ehhez hozzátehető a használt forrásokból hiányzó, külön anyakönyvezett görögkeleti felekezettűek is. A Várban, illetőleg a Vízivárosban ezzel ellentétes tendenciával találkozunk – e városrészek aránya a házasságkötések között magasabb, mint adóösszeírásbeli részesedésük. Ez azzal indokolható, hogy mindkét helyen nagyobb számban olyanok is házasodtak, akik az adóösszeírásokban nem, vagy csak részlegesen szerepeltek. A Várban az adót nem mindig fizető és feltehetőleg az átlagosnál sokkal mobilabb, jövő-menő elit és kiszolgáló személyzete, a Vízivárosban – mely, mint később látni fogjuk, a Buda városába bevándorlók érkezési állomása volt – elsősorban az adót még nem fizető újonnan érkezett idegenek házasságkötési feljegyzései azok, amelyek az összlakosságon belüli arányuk fölé növelték e városrészek arányait. Összességében a két forráscsoport hasonló városrészenkénti megoszlása tehát megengedi azt a feltételezést, hogy a házasságkötési bejegyzések alapján megállapítható demográfiai és foglalkozási/társadalmi rétegződési adatok is reprezentatívnak tekinthetők a fentebb elmondottak (alulreprezentált nőtlen fizikai munkások, némileg túlreprezentált speciális rétegek és idegenek) figyelembevételével.

2. A házasságkötés demográfiája

Ami a házasságkötések mértékét, fontosságát illeti, az az 1785–1787. évi népszámlálások adataiból kikövetkeztethetően Budán – csakúgy mint Pesten – eléggé eltért az országos gyakorlattól. Eszerint ugyanis a testvérvárosokban a felnőtt férfiak mindössze körülbelül 63–64 százaléka volt házas családi állapotú, szemben a városok általában körülbelül 70, a falvak és mezővárosok 82–83 százalékos körüli arányával.⁴ Vagyis Budán (és hasonlóképpen Pesten) egyrészt az özvegy, másrészt a nőtlen családi állapotú férfiak átlagosnál jóval magasabb arányú előfordulásával kell számolnunk, ami részben az újránházasodók számát és arányát, illetőleg a házasságkötők életkorát nyilvánvalóan meghatározó módon befolyásolta.

Ami a házasságot kötők életkorát illeti (3. tábla), ott az alábbiakat lehetett megállapítani: a férfiak esetében az első házasságkötésre többnyire 26–27 éves kor körül, a nők esetében pedig 22–23 éves korban került sor. Ettől csak az alsó-vízvárosi férfiak adatai tértek el 29 év körüli átlagértékükkel. Az újránházasodások esetében az adatok természetesen magasabb évszámokat és némileg nagyobb városrészenkénti eltéréseket mutatnak: a férfiak esetében erre a 39–40 éves kor átlagában került sor, a nőknél pedig többnyire a 33–36 év között. Ettől az adattól a krisztinavárosi férfiak adata felfelé (45,2 év), az alsó-vízvárosi nőké pedig lefelé (29,7 év) tér el. Krisztinaváros esetében bizonyosan az alacsony esetszám okozhatta az eltérést – átlagértékünk mindössze 11 újránházasodáson alapul –, az Alsó-Vízvárosban viszont az újránházasodók között a jelzett években meglehetősen sok volt az özvegy férfihoz hozzámenő fiatal hajadon, ami lefelé húzta az átlag értékét. Összességében azonban az első házasságkötések kora tekintetében határozott városrészenkénti különbségek nem állapíthatók meg.

4 *Thirring Gusztáv* (1938) adatai után számított arányok. Budára és Pestre vonatkozóan az 1785. évi adatokat használtam, mert utóbbi 1787. évi számai egyelőre megmagyarázhatatlan módon megváltoztak és a nem házas felnőtt férfiak aránya irreálisan magas, közel 46 százalékos.

A budai házasságkötések hónapok szerinti megoszlása (a házassági szezonális) nélkülözi a szélsőségeket (4. tábla). A római katolikus felekezetek szokása szerint a nagybőjt,⁵ valamint az advent (december) időszakában alacsony a házasságkötések száma, nagyobb kiugrás azonban nem igazán tapasztalható. A házasságkötések görbéje (1. ábra) csak januárban-februárban, illetve május és november környékén mutat kiemelkedéseket, ezek azonban az egykorú magyarországi gyakorlathoz képest nem mondhatók jelentős mértékűnek. Buda lakossága a házasságkötések időzítése tekintetében tehát már a 18. század végén is igen „urbánusan”, igen „modernül”, a 20. századi gyakorlathoz hasonlóan viselkedett. Az esküvők havonkénti adatainak szórása 1793–1795-ben mindössze 44–48 százalék, szemben az e korban megszokott 100–150 százalék körüli értékkel (*Faragó* 1994).

Városrészenként nézve a házassági szezonális (2. ábra), már némileg más képet találunk. Összevonva a hasonló viselkedésű és hasonló társadalomszerkezetű városnegyedeket (Vár és Krisztinaváros, Alsó- és Felső-Víziváros, illetve Országút és Újlak – a társadalomszerkezeti hasonlóságra később még visszatérek) az tapasztalható, hogy a hat városrész között nincs lényeges különbség, a Tabán adatai azonban lényeges eltérést mutatnak. Utóbbi kiugró novemberi házasságkötési csúcsa azt jelzi, hogy e városrészben szokásában – és valószínű a kultúrájában is – némileg eltérő népesség lakott, mellyel annak ellenére, hogy erre anyakönyve az adott időszakban az átlagosnál kevesebb lehetőséget ad, a jövőben még alaposabban foglalkoznia kellene egy társadalomtörténeti mélyfúrásnak.

A házasságkötések családi állapot szerinti megoszlása (5. tábla) az iparosítás előtti korszak sajátos városi mintáját mutatja. Miután életkorok alapján minden valószínűség szerint az ismeretlen családi állapotúak elsősorban többsége is az első házasságot kötők közé tartozhatott, adatainkból arra következtethetünk, hogy az anyakönyvbe bejegyzett esküvők közül mindössze körülbelül 62 százalék nevezhető tiszta első házasságkötésnek (protogám házasságok). Az esetek további 28 százalékában egyik, 10 százalékában pedig mindkét fél özvegy volt (palingám házasságok). A férfiak és nők között e téren nincs igazán nagy különbség – a menyasszonyoknak összesen 24,8, a vőlegényeknek pedig 22,9 százaléka volt özvegy családi állapotú az 1793–1795. évi anyakönyvi bejegyzések szerint.

Városrészenként vizsgálva adatainkat azonban ismét sajátos különbségeket észlelhetünk (6. tábla). Országút és Újlak városnegyedekben csaknem minden második házasságkötés újraházasodás, a Budán férjhez ment özvegy családi állapotú menyasszonyok majdnem felét e két plébánián anyakönyvezték. Ezzel szemben a többi városnegyedben a házasságkötések kb. kétharmada – a Várban közel 72 százaléka – első házasságkötés volt. Mindezek alapján feltételezhető, hogy az özvegyek (akik között vélhetőleg a szegényebbek aránya is nagyobb lehetett a megszokottnál) az átlagot meghaladó mértékben szorultak vagy telepedtek ki Buda város említett külső városrészeibe.

3. Házasságkötés és társadalmi rétegződés az anyakönyvek tükrében

A 18. század végi anyakönyvi bejegyzések már viszonylag pontosan ügyelnek az egyes cselekményekben részt vevők közötti rendi különbségekre, legalábbis a nemesek, illetve nem nemesek vonatkozásában. Ezzel szemben a polgárok, valamint a házasságot kötő kézművesek esetében a mesterek és legények aránya a budai anyakönyvek alapján

⁵ Ez 1793-ban március 30-ig, 1794-ben április 19-ig, 1795-ben pedig április 4-ig tartott (Szentpéteri 1912 után).

nem látszik megállapíthatónak a vizsgált időszakra nézve – a címek és rangok feltüntetésére szemmel láthatóan a nemesi jogállásnál kevesebb figyelmet fordítottak.

Összességében a Buda városában házasságot kötő vőlegények 4,3 százalékát jegyezték be nemesként az anyakönyvekbe, ami majdnem pontosan megegyezik a nemes férfiak 1785. évi józsefi népszámlálás alapján megállapítható 4,4 százalékos budai arányával. Városrészenként azonban ez az arány már meglehetősen különböző: míg a Várban a házasságot kötők csaknem negyede, Krisztinavárosban közel 15 százaléka, Alsó-Vízivárosban 6 százaléka nemes jogállású, addig a többi városrészben (Tabán, Felső-Víziváros, Országút, Újlak) mindössze egyetlen nemes férfi házasságkötését anyakönyvezték (3. ábra). Mindez a privilegizált rétegek, elsősorban a nemesi/arisztokrata elit sajátos budai lakóhelybeli elkülönülésére (szegregációjára) utal. Világosan mutatja ezt a nemesek városrészenkénti megoszlása (4. ábra): 83 százalékuk két városnegyedben – a Várban és a Krisztinavárosban – él, a többiek pedig a területileg a Várhoz szorosan kapcsolódó Alsó-Vízivárosba települtek. Ezzel szemben a többi városnegyedben csak nem nemesek élnek.

Ugyancsak hasonló jelenséget tapasztalunk akkor, ha az egyes foglalkozási csoportokon belül nézzük meg a nemesek arányát (7. tábla). A házasságot kötő tisztviselők kereken 55 százaléka, az értelmiségiek 26, a kereskedők 10, az egyéb foglalkozásúak (főképp az arisztokrata familiákhoz tartozó elit személyzet) 20 százaléka kimutathatóan nemes jogállású. (A kereskedőkre vonatkozóan ez az arány azonban az e foglalkozási csoport többségét kitevő görögkeletiek hiánya miatt nyilvánvalóan irreálisan magas.) A többi foglalkozási csoport – kézművesek, kapások, napszámosok stb. – között nemest gyakorlatilag nem találunk. Összességében a nemesek esetében meglepően magas, majdnem 90 százalékos arányban jelöltek meg foglalkozást is, ezen belül nagyjából kétharmaduk (kerekén 63 százalék) tisztviselő és értelmiségi volt. A más forrásokban jóval nagyobb arányú ismeretlen foglalkozású, jövedelmükből élő illetőleg gazdálkodó Budán lakó nemesek (Dóka 1984) többsége valószínűleg – mint ahogy azt már említettük – nem itt házasodhatott, sőt, jó részük annak ellenére, hogy ingatlana után esetleg adót fizetett a városnak, feltehetőleg nem is volt állandó budai lakos.

Ami a házasságot kötők összességének foglalkozási szerkezetét illeti, ott csak a férfiak/vőlegények adatait tudjuk vizsgálni. Mindössze hat esetben adták meg az apa foglalkozását (3 tisztviselő, 1-1 tímár, kocsis és paraszt [Bauer]) és 11 esetben írtak össze menyasszonyt saját foglalkozással (9 cselédlány, 1 felszolgáló, 1 pedig özvegy halaskofa volt), vagyis a menyasszonyok 98 százalékára vonatkozóan sem saját, sem apjuk vagy előző férjük foglalkozása nem ismeretes.

Bár a vőlegények körében az ismeretlen foglalkozásúak aránya viszonylag még szintén magas – összességében 37 százalék – de azért némi óvatossággal lehetővé teszi a foglalkozási szerkezet megrajzolását (8. tábla). Kétségeink csak a Tabánra vonatkozóan lehetnek, itt ugyanis az ismeretlen foglalkozásúak aránya eléri a közel 81 százalékot, de egyéb információk alapján (Nagy 1975, Dóka 1984) feltételezhetően ezek túlnyomó többsége kapás és napszámos. Összességében a házasságkötések alapján Buda város férfilekosságának közel 6 százaléka tisztviselő és értelmiségi, közel 1/3-a (32,5 százalék) kézműves, 8,5 százalék egyéb foglalkozású, 16 százalék a kapás és a napszámos. A három előző csoport aránya elfogadhatónak tűnik, a kapásoké és napszámosoké azonban alighanem torz, ugyanis minden valószínűség szerint az ismeretlen foglalkozásúak jelentős része ide lenne sorolható. Valójában tehát a kapások-napszámosok aránya a budai házasságkötők között nem 16 százalék, hanem valahol a 40 és 50 között kerekedő.

Városrészenként nézve a foglalkozásokat (8. tábla) három különböző szerkezettípust látunk: a Várban és a Krisztinavárosban kiemelkedően nagy (20 illetve 11 százaléka) a tisztviselők és értelmiségiek aránya, és jóval 30 százalék alatti a kézműveseké, ezzel szemben a Felső- és Alsó-Vízivárosban házasodó vőlegények kb. fele kézműves, míg a Tabánban, Országúton, Újlakon tisztviselő és értelmiségi hírneműnek is alig találhatók, és a legmagasabb arányt – az ismeretlenek magas száma miatt csak feltételezhetően – ezekben a városrészekben a kapások és napszámosok képviselik.

Az egyes foglalkozási csoportok területi megoszlása alapján (9. tábla) azt állapíthatjuk meg, hogy a budai tisztviselők és értelmiségiek kedvenc lakóhelye a Vár és a Krisztinaváros (körülbelül felük e két városnegyed anyakönyveiben tűnik fel), míg a kézművesek valamivel több mint fele az Alsó- és Felső-Vízivárosban, a kapások-napszámosok ugyancsak nagyjából fele pedig három külvárosban: Újlakon, Országúton és a Tabánban élt.

A menyasszonyok-vőlegények származási/születési, illetve lakóhelyére vonatkozó adatok a várakozásnak megfelelően a két nem esetében eltérő képet mutatnak (10. tábla): míg a vőlegények kerekén 65 százaléka, addig a menyasszonyok 82 százaléka feltételezhetően helybeli, vagyis a többi városrészből, Pestről és Óbudáról származókkal együtt a férfiak 73, a nők 90 százaléka származik a többé-kevésbé egységesnek tekinthető pest-budai házasodási körből. A menyasszonyok esetében 5-5 százalék a kimutathatóan magyarországi, illetve külföldi eredetű személy, a vőlegények esetében azonban ezek az arányok lényegesen magasabbak, 11 illetve 16 százalékot tesznek ki. Az adatok alapján arra következtethetünk, hogy a bevándorlók igen jelentős része (a dunántúliak esetében kétharmad, a felvidékiek esetében háromnegyed része) városi származású, a falusiak aránya csak a Budát övező településekből származó vőlegények/menyasszonyok esetében haladja meg az 50 százalékot. A legfontosabb kibocsátóhelyek Pozsony, Sopron, Székesfehérvár, Selmecbánya, Esztergom, Komárom, Eger és Kassa, illetőleg a környékről, Érd és Vác városa. Érdekes jelenség, hogy a két nem vándorlása földrajzilag némi eltérést mutat. A férfiak között jóval magasabb arányú mind a környékbeli helységekből, mind a távolabbról (külföldről illetve Magyarország különböző területeiről) származók aránya, ugyanakkor nagyjából csak felükről mondható biztosan az, hogy városi eredetűek. Ezzel szemben a női bevándorlók kétharmada tűnik városi eredetűnek és Magyarországon belül a Dunántúl mellett elsősorban a Felvidékről származnak, nem a környékről illetőleg a külföldről betelepült nők között alacsonyabb az osztrák tartományokból és magasabb a közvetlenül Németországból érkezettek aránya. A kitapintható különbségek magyarázata azonban még további vizsgálatokat igényelne – ameddig a menyasszonyok családi hátteréről nem tudunk bővebb információkat kapni, addig kockázatosnak látszik minden következtetés. Mindössze annyit feltételezhetünk, hogy a férfiak között sokkal gyakoribb lehetett az alacsonyabb származású, falusi-kisvárosi „szerencsét próbáló vándorlegény” típusa, mint a menyasszonyok körében ennek női megfelelője.

Városrészenként nézve (11. tábla) szinte minden városnegyed az átlaghoz közelálló értékeket mutat, egyedül az Alsó-Víziváros esetében látszik komolyabb eltérés: itt a vőlegényeknek csak 40 százaléka, a menyasszonyoknak pedig 65 százaléka helybeli, 60 illetve 35 százalék bevándorló, vagyis ez a városrész Buda többi városnegyedétől eltérően Pesttel közel azonos értékeket mutat (Bácskai 1979). Másképpen fogalmazva: Budán az Alsó-Víziváros a fogadóállomása a bevándorlóknak, lényegében ez az a városnegyed, ahol igazi dinamizmus észlelhető, szemben a nemesi-értelmiségi dominan-

ciájú Várral és Krisztinavárossal, illetve a szőlőművelésre-napszámosmunkára épült Tabánnal, Országúttal, Újlakkkal szemben.

Ha egymással összevetjük a vőlegények és menyasszonyok születési/származási hely szerinti megoszlását (12. tábla), akkor azt látjuk, hogy a házasságot kötők pontosan kétharmada az úgynevezett pest-budai házassodási körből kerül ki, jó 22 százalékra tehető a „beházasodó” (vagyis helybeli származású partnert találó) idegen eredetű vőlegények és alig több, mint 4 százalékra a „beházasodó” menyasszonyok aránya. Viszonylag alacsonynak mondható a még be nem illeszkedett idegenek egymás közötti 7 százalékos házassodása. Vagyis adataink szerint a bevándorlók többsége a házasságkötés révén viszonylag gyorsan be tud illeszkedni Buda társadalmába – nyilván szoros összefüggésben azzal, hogy itt a bevándorlás mérete az Alsó-Vízivárost kivéve lényegesen alatta marad a szomszédos Pestének.

Ha a foglalkozásokat és a származási helyeket vetjük össze egymással (13. tábla), akkor számottevő eltéréseket találunk. A helybeliek között az átlagosnál alacsonyabb a kézműveseké, az átlagosnál pedig magasabb a kapások-napszámosok aránya. A magyarországi eredetű bevándorlók között a kézművesek és értelmiségiek száma magasabb az átlagnál, minimális viszont a kapások és napszámosok száma. Ehhez hasonló a külföldi bevándorlók foglalkozási szerkezete is azzal a különbséggel, hogy körükben a tisztviselő-értelmiségi foglalkozásuk aránya is minimális, közel felerészben, dominánsan kézművesek.

Az egyes foglalkozási csoportok eredet szerinti megoszlása azt mutatja, hogy a budai kapások és napszámosok szinte kizárólag a helybeliek soraiból kerülnek ki, csakúgy, mint ahogy a kereskedelemről és vendéglátásból élők. (Mint azt már korábban jeleztem, utóbbiak esetében azonban a kép módosulhat, ha hozzá tudnánk tenni a tabáni görögkeletiek adatait is.) A tisztviselők, értelmiségiek, kézművesek és egyéb foglalkozások esetében körülbelül egyharmados a bevándoroltak aránya azzal a különbséggel, hogy a szellemi foglalkozásuk nagyjából magyarországi városokból költöztek Budára, míg az ipari és egyéb foglalkozások többsége inkább külföldi eredetű.

Erős különbségeket tapasztalunk a származás és az első, illetve újránházasodás közötti kapcsolatok terén is (14. tábla). Újránházasodás gyakorlatilag csak a helybeli származásuk körében fordul elő – e téren szinte nincs különbség a férfiak és nők között. Lehetséges, hogy e jelenség arra vezethető vissza, hogy a bevándorlók viszonylag rövidebb idejű itt-tartózkodásuk következtében többnyire még csak az első házasságkötésig jutottak el, de minden valószínűség szerint indokoltan élhetünk a gyanúperrel arra vonatkozóan is, hogy a városban ismételten házasságot kötő idegeneket a következő alkalomkor már helybelinek tekintették. E kérdés eldöntéséhez – és általában a származási kérdések alaposabb ismeretéhez – azonban még további kutatásokra (alighanem több időmetszetre és más források bevonására) lenne szükség.

Megpróbáltam megvizsgálni azt is, hogy az egyes foglalkozási csoportok mutatnak-e sajátos demográfiai jellemzőket házasságukban. Három nagyobb létszámú foglalkozási csoport, a tisztviselők/értelmiségiek, kapások és kézművesek esetében (15. tábla) lehetőség (elegendő esetszám) volt arra, hogy külön-külön meghatározzuk az első házasságkötések átlagos életkorát. A kapásoknál ez messze a városi átlag alattinak bizonyult: mindössze 23 év volt a férfiak és 20 év a nők esetében. A másik végletet a tisztviselők/értelmiségiek mutatták, ahol a vőlegények átlagos házassodási kora közel járt a 30 évhez. A kézműves vőlegények házassodási kora származásuk szerint is különbözött: a helybeli eredetűek több mint egy évvel korábban (26,9 év) tudtak házasságot kötni, mint bevándorló társaik (28,1 év). Vagyis a kapások házassodási kora lényegében a kör-

nyékbeli paraszti mintákra emlékeztetett, míg a kézműveseké és értelmiségieké tulajdonképpen a Nyugat-Európában szokásos kései házasságkötési modellt követte – nyilvánvalóan nem függetlenül attól, hogy jelentős részüik onnan vándorolt be (Faragó 1985a, 1985b). Úgy tűnik, hogy a foglalkozástól függetlenül a helybéli származás alacsonyabb házasságkötési korrallal járt együtt – alighanem a meglévő családi-rokoni háttér kedvezőbb indítást, szilárdabb vagyoni alapot, jobb házassági pozíciót és így könnyebb, gyorsabb partnertalálást, korábbi esküvőt eredményezett. Ugyancsak érdekes, hogy a vőlegények foglalkozásától függetlenül a menyasszonyok esetében aránylag kisebb korkülönbségek tapasztalhatók a vizsgált csoportok házassági mintái között – átlagaik mindössze a 20. és 23. év közötti három évben szóródnak, szemben a vőlegények 7 évet elérő sávjával. Nyilvánvalóan utóbbi jelenség azzal magyarázható, hogy a lányok férjhezmenetelének idejét inkább a gyermekszüléshez való kötődés, mint a foglalkozási sajátosságok és karrierlehetőségek években megmutatózó különbségei befolyásolták.

A (vizsgálható méretű adatmennyiséget adó) kapások és kézművesek házassági szezonális különbségei között sem látszik lényeges különbség (1. ábra). A kézművesek „urbánus” házassági szezonálisára eleve számítottunk. Az is nyilvánvaló volt, hogy a budai kapásokra nem fog komolyabb hatást gyakorolni a szántás-vetés-aratás naptára, az azonban már meglepetést okozott, hogy a szüret sem eredményezett kiugró arányú őszi esküvőket/lakodalmakat körükben. Csak januári/farsang környéki házassági csúcsuk jelzi bizonyos mértékű életmód- és gondolkodásbeli különbségüket a többi nagyobb foglalkozási csoporthoz (a kézművesekhez és a tisztviselő-értelmiségi elitezhez) képest. Más a helyzet viszont az újraházasodások esetében (16. tábla). A kapások és az egyéb foglalkozásúak körében ugyanis az átlagnál jóval gyakoribb az ismételt házasságkötések aránya (előbbieket esetében ez nyilván összefügg a szinte kizárólagos helybéli származás nyújtotta előnyökkel is), míg az értelmiségiek és kézművesek esetében a második-harmadik esküvő jóval ritkábban fordul elő. Alighanem ez a jelenség is további magyarázatot (és további kutatásokat) kíván.

4. Néhány összefoglaló következtetés, különös tekintettel Pest városára

Eredményeinket összegezve az megállapítható, hogy társadalmi összetétel tekintetében Buda sajátos szint képvisel a magyarországi városok között. Elsősorban tisztviselő-értelmiségi népessége az, amelyikkel kitűnik az átlagból, mivel egyébként társadalomszerkezete sokkal inkább belesimul a többiek közé, mint Pesté. Utóbbi és Buda között alighanem nagyobb a társadalmi és foglalkozási szerkezetbeli különbség, mint Buda és a többi magyarországi város között – Pesten a többi várost jóval meghaladó a kézművesek és kereskedők aránya (Bácskai 1979).

A Pest és Buda közötti társadalmi/foglalkozási szerkezetbeli különbség szorosan kapcsolódik a lakosság származásához, illetőleg a két város eltérő vándorlási mintájához. Pest esetében a pest-budai házassági körben maradó házasságkötések aránya biztosan 50 százalék alatt marad, a bevándorlók aránya a házasságkötők között meghaladja a 43 százalékot, szemben Buda 27 százalékával – Pest társadalmi szerkezete sokkal nyitottabb, Budáé zártabb. Míg Budán a házasságok kétharmadát zárt körbe tartozók kötik egymással, ugyanez az arány Pesten csak körülbelül 44 százalék. A nagyarányú bevándorlás Pesten arra vezet, hogy a 18. század végén a házasságok kötőinek negyedrésze esetében mindkét fél idegen származású (Budán, mint láttuk, ez az arány csak 7 százalék) – a pestiek „gyökértelenségének” úgy látszik, régi gyökerei vannak.

A pesti és budai bevándorlók társadalmi összetétele és származási helye is némileg eltérő. Pestre nagyobb arányú a kézművesek bevándorlása – a pesti kézművesipar az adott időszakban dinamikusan fejlődik –, Buda esetében viszont inkább az elit és az értelmiség bevándorlása érdemel figyelmet, mely nyilván szoros összefüggésben van azal, hogy Buda az 1770–1780-as években kezd fokozatosan kormányzati centrummá alakulni.⁶ Eredetüket tekintve a budai bevándorlók fontossági sorrendben főként a Dunántúlról, a környékbeli falvakból és kisvárosokból, a Felvidékről és külföldről érkeznek, míg Pest esetében az újonnan érkezők kibocsátó területe mindenekelőtt az Alföld és a Felvidék, majd ezt követik a külföldiek, megelőzve a Dunántúl részesedését. Úgy tűnik, hogy Pestre nemcsak nagyobb mértékű a bevándorlás, hanem nagyobb területet is ölel fel vonzása.

A házassági kor tekintetében Buda és Pest eléggé hasonlít egymáshoz – a kapások és kézművesek (utóbbiakon belül a helybeliek és nem helybeliek) első házasságkötési kora nagyjából megegyező. Mindössze két különbséggel találkozhatunk: az értelmiségi/tisztviselő réteg házassági kora Budán majd két évvel magasabb – ez nyilván összefügg azal, hogy itt többségük inkább tisztviselő, míg Pesten magasabb a „szabadfoglalkozásúak” aránya –, ugyanakkor Pest esetében a város összességére jellemző házassági kor több mint egy évvel magasabb Budáénál. Ez utóbbi abból adódik, hogy Budán az alacsonyabb házassági korú kapások-napszamosok, Pesten a magasabb házassági korú kézművesek aránya nagyobb a vőlegények között.

Ami a társadalom városrészenkénti különbségeit illeti, ott Budához hasonló különbségeket észlelhetünk Pesten is. Az 1780-as évek végi adatok szerint a Terézváros itt ugyanolyan bevándorló centrumként viselkedik, mint Budán a Víziváros, illetőleg a Józsefváros társadalomszerkezete Buda külvárosaihoz (főként Országúthoz és Ujlakhoz) hasonlít (Turányi 1963). A belvárosok szerepe és összetétele között azonban már nincs ugyanilyen párhuzam. A budai Vár társadalmi összetételében sokkal inkább elít a város többi részétől, mint a pesti Belváros a többi pesti külvárostól. A két város által betöltött funkciók társadalomszerkezeti következményei mind összességében, mind a városnevedek szintjén tetten érhetőek már a 18. század végén.

Bácskai Vera vizsgálataiból tudjuk, hogy Pest társadalmának dinamizmusa a 19. század első felében is megmutatkozik. Eredményeink alapján tehát alighanem érdemes lenne Buda esetében megkísérelni egy 18. század közepi és egy 19. század közepi hasonló házasságkötési időmetszetet felállítani és adózási adatokkal párhuzamos elemzéseket elvégezni, megvizsgálva azt, hogy a két város fejlődése közötti eltérés körülbelül mióta észlelhető, illetőleg a 19. század elején milyen hatást gyakorolt Pest dinamizmusa a kissé magába fordult Budára. Talán válaszolni tudnánk olyan kérdésekre is, hogy ténylegesen milyen mértékben lehet egységes pest-budai házassági körrel beszélni, illetőleg mennyire voltak meg a társadalomtörténeti előzményei a városegysítésnek. Másképpen fogalmazva: tényleg szoros kapcsolatai épültek ki a két városnak a gazdasági és funkcionális kiegészítő szerepen túlmenően a 18–19. század folyamán, vagy pedig az egységes szervezettű Budapest főváros létrehozása elsősorban politikai döntés volt. Jelen vizsgálatunk során ugyanis gyanúsán kevés pesti származású vőlegényt és menyasszonyt adtak meg az anyakönyvek – a házasságot kötők mindössze 1,1 százaléka

6 1783-ban Pestről ideköltözik a két felsőbíróság: a hétszemélyes tábla és az ítélőtábla, 1784-ben Pozsonyból idetelepszik a Magyar Királyi Kamara és a Helytartótanács. Tulajdonképpen e folyamatba tartozónak tekinthetjük az egyetem 1777. évi Nagyszombatból Budára költöztetését is annak ellenére, hogy utóbbi intézmény hét év múlva, 1784-ben egy korábbi döntés következtében helyhiány miatt Pestre telepedett át.

származott Pestről, míg az utóbbi lakosságának ötödrészét kitevő Óbudáról alig valamivel kevesebb mint 0,9 százalék.

Persze nemcsak a fenti kérdések várnak válaszra. Több megoldandó feladatot már menet közben jeleztem és úgy vélem, alighanem szükség lenne hasonló összehasonlító elemzések elvégzésére néhány más magyarországi nagyváros házasságkötési anyakönyvein ahhoz, hogy az élet e nagyon fontos eseményéhez kapcsolódó, illetőleg az ezen keresztül vizsgálható társadalmi mozgásokról a városok vonatkozásában tisztább képet alakíthassunk ki. Remélem, néhány éven belül e téren is sikerül előbbre lépünk.

IRODALOM

Bácskai Vera

1979 „Pest társadalomtörténetének vizsgálata a házasságkötések alapján (1735–1830).” In: Tanulmányok Budapest Múltjából (21) 49–104.

Fallenbüchl Zoltán

1963 „Pest város népességének származáshelyei a statisztika és a kartográfia tükrében (1687–1770).” In: Tanulmányok Budapest múltjából 15. Budapest: Akadémiai. 239–287. (Budapest várostörténeti monográfiái, 24.)

Faragó Tamás

1985 „Házasság, család, háztartás és munkaszervezet a hagyományos falusi kézművességben. (Pilis-Budakörnyék 1724–1779)” Történeti Demográfiai Füzetek (2) 7–45.

1994 „Házassági szezonális Magyarország a 18–20. században.” Herman Ottó Múzeum Évkönyve (32) 239–256.

1985 „Paraszti háztartás és munkaszervezet-típusok Magyarországon a 18. század közepén. Pilis-Buda környéki birtokos paraszti háztartások 1745–1770 között.” Bp.: KSH Könyvtár. 187 p. (Történeti Statisztikai Füzetek, 7.)

Nagy Lajos–Bónis György

1975 „Budapest története a török kiűzésétől a márciusi forradalomig.” Bp.: Akadémiai. 585 p. (Budapest története, 3.)

Szentpétery Imre (szerk.)

1974 (1912) „Oklevéltani naptár.” Bp.: MTA. 135 p.

Thirring Gusztáv

1938 „Magyarország népessége II. József korában.” Bp.: MTA. 192 p.

Turányi Kornél

1963 „A Józsefváros kialakulása.” In: Tanulmányok Budapest múltjából 15. Budapest: Akadémiai. 329–362. (Budapest várostörténeti monográfiái, 24.)

1. tábla

A budai házassági anyakönyvek bejegyzései 1793–1795 között

Adattípus	Vár	Krisztina- város	Felső- Víziváros	Alsó-	Tabán	Országút	Újlak
dátum	+	+	+	+	+	+	+
név	+	+	+	+	+	+	+
foglalkozás	+	+	+	+	-a)	+	+
lakóhely	-	-	-	-	+	+	-
születési hely	b)	b)	-c)	b)	-a)	+	b)
családi állapot	+	+	+	+	-a)	+	+
életkor	-	+	+	+	+	+	+
szülők neve	-	+	-	-	-	+	+
szülők foglalkozása	-	-	-	-	-	-	-
tanúk neve	+	+	+	+	+	+	+
tanúk foglalkozása	+	+	+	ritkán	-	+	-

a) 1795-ben viszonylag gyakrabban előforduló adat.

b) Csak az idegenben születetteknél adják meg a származási helyet.

c) Csak 1795-ben adják meg az idegenben születettek származási adatait.

2. tábla

A házasságkötések és adózók száma és megoszlása városrészenként

Városrész	1793–1795 házasság- kötések	1793 adózók (Dóka)	1793 adózók (Nagy)		
		(fő)			
Vár	85	348	288		
Krisztina	62	288	294		
Tabán	186	a) 1546	1389		
Alsó-Víziváros	85				
		1573	1554		
Felső-Víziváros	257	b)			
Országút	135	657	691		
Újlak	99	739	755		
Összesen	909	5151	4971		
		Százalék		Adózók egyenlege (adózó több: + adózó kevesebb: -)	
				Dóka	Nagy
Vár	9,3	6,8	5,8	-2,5	-3,5
Krisztina	6,8	5,6	5,9	-1,2	-0,9
Tabán	20,5	30,0	27,9	+9,5	+7,4
Alsó-Víziváros	9,3				
		30,5	31,3	-7,1	-6,3
Felső-Víziváros	28,3				
Országút	15,9	12,8	13,9	-2,1	-1,0
Újlak	10,9	14,3	15,2	+3,4	+4,3
Összesen	100,0	100,0	100,0	0	0

a) 1795-ben 63 eset, ennek háromszorosát használtam bizonyos következtetések (elsősorban a származás) levonásához.

b) 1795-ben 76 eset, ennek háromszorosát használtam a származási és foglalkozási szerkezet becslésénél.

Források: Nagy 1975. 378., Dóka 1984. 67.

3. tábla

Átlagos házasságkötési kor városrészenként

Városrész	Férfi/vőlegény			Nő/menyasszony		
	első házasság	újra-házasodás	összes év	első házasság	újra-házasodás	összes év
Vár a)
Krisztina	26,6	45,2	30,2	22,1	33,6	24,2
Tabán b)	29,4 b)	24,6
Alsó-Víziváros	29,0	39,9	32,9	23,2	29,7	25,5
Felső-Víziváros	27,4	39,0	31,5	22,7	33,7	26,7
Országút	26,6	39,1	31,5	22,7	33,7	26,7
Újlak	26,3	40,2	32,6	22,6	33,2	27,4
Buda város össz.	27,3	39,7	31,4	22,5	33,7	26,3

a) Az anyakönyv a vizsgált években nem közli a házasságkötések életkorát.

b) Csak 1795. A házasságot kötők családi állapota – és így az első házasságok, valamint az újraházasodások aránya – a hiányos bejegyzések miatt megállapíthatatlan.

4. tábla

A házasságkötések a) havonkénti ingadozása (1793–1795)

	Első házasságok (százalék)	Újra házasodások	Összesen	N
január	15,3	13,2	14,5	105
február	13,3	16,5	14,5	105
március	3,6	2,9	3,3	24
április	6,2	6,6	6,4	46
május	11,1	9,2	10,4	75
június	9,1	9,9	9,4	68
július	6,7	8,8	7,5	54
augusztus	7,6	9,5	8,3	60
szeptember	9,1	6,2	8,0	58
október	8,9	4,8	7,3	53
november	7,8	10,6	8,9	64
december	1,3	1,8	1,5	11
összesen	100,0	100,0	100,0	723
N	450	273	723	
átlag	8,3	8,3	8,3	
min.	1,3	1,8	1,5	
max.	15,3	16,5	14,5	
std	3,7	4,0	3,6	
V%	44,1	48,1	43,7	

a) Tabán nélkül

5. tábla

A házasságkötések a) megoszlása a férfiak és nők családi állapota szerint

		Férfi			összesen	N
		ismeretlen	nőtlen	özvegy		
Nő	ismeretlen	3,9	4,1	1,5	9,5	69
	hajadon	9,0	45,4	11,3	65,7	475
	özvegy	2,9	11,8	10,1	24,8	166
	összesen	15,8	61,3	22,9	100,0	723
	N		114	443	166	723

a) Tabán nélkül

6. tábla

A házasságkötések megoszlása családi állapot szerint városrészenként

Városrész	Házasulók családi állapota				
	Valószínű első házasság- kötések a)	Özvegy férfi, hajadon és ismeretlen állapotú nő	Özvegy nő, nőtlen és ismeretlen állapotú férfi	Özvegy férfi, özvegy nő	Összesen
	(százalék)				
Vár	71,8	20,0	7,0	1,2	100,0
Krisztina	69,3	12,9	14,5	3,2	100,0
Tabán
Alsó-Víziváros	64,7	18,8	9,4	7,0	100,0
Felső-Víziváros	64,6	8,2	18,3	8,9	100,0
Országút	53,3	11,9	14,1	20,7	100,0
Újlak	54,5	15,2	17,2	13,1	100,0
Buda város össz.	62,4	12,9	14,6	10,1	100,0
N	451	93	106	73	723

a) Nőtlenek, hajadonok és ismeretlen családi állapotúak házasságkötése.

7. tábla

A nemesek és nem nemesek aránya foglalkozási csoportok szerint a házasságot kötők között

Foglalkozás	Nemes	Nem nemes	Összesen	Nemesek aránya a csoportban (százalék)	Nemesek megoszlása
tisztviselő	17	14	31	54,8	48,6
egyéb értelmiségi	5	14	29	26,3	14,3
kereskedő	1	9	10	10,0	2,8
vendéglátó	-	6	6	-	-
kézműves	-	287	287	-	-
kapás, napszámos	-	153	153	-	-
egyéb	8	32	40	20,0	22,9
elbocsátott katona	-	10	10	-	-
ismeretlen	4	323	327	1,2	11,4
Buda város össz.	35	848	883 a)	4,0	100,0

a) Tabán és Felső-Víziváros esetében az 1793–1794. évek hiányos bejegyzései helyett az 1795. évi adatok háromszorosával számoltunk, így esetszámunk a 2. táblában szereplőnél valamivel kisebb (becsült értékünk a tényleges házasságkötések 97,1 százalékát teszi ki).

8. tábla

A vőlegények részletes foglalkozási szerkezete városrészenként

Foglalkozás	Vár	Krisztina	Felső- a) Víziváros (százalék)	Alsó- a)	Tabán a)	Országút	Újlak	Összes
tisztviselő	11,8	8,1	2,6	10,6	-	0,7	-	3,5
tanár, könyvtáros	3,5	-	-	-	-	-	-	0,3
gyógyszerész	-	1,6	1,3	-	-	-	-	0,5
seborvos	4,7	1,6	-	1,2	1,6	1,5	1,0	1,4
értelmiség								
összesen	20,0	11,3	3,9	11,8	1,6	2,2	1,0	5,7
kereskedő	1,2	-	2,6	2,3	-	0,8	-	1,1
vendéglátó	1,2	-	1,3	2,4	-	-	-	0,7
összesen	2,4	-	3,9	4,7	-	0,8	-	1,8
kézműves	27,1	22,6	46,1	54,1	12,7	33,3	30,3	32,5
kapás	1,2	12,9	21,1	-	-	28,1	27,3	13,8
napszámos	-	1,6	3,9	-	-	4,5	-	1,8
szólga	4,7	1,6	-	-	-	0,7	-	0,7
összesen	5,9	16,1	25,0	-	-	33,3	27,3	16,3
kocsis	-	3,2	-	-	-	5,2	-	1,0
elbocsátott								
katona	-	1,6	5,3	-	3,2	2,2	-	1,1
egyéb	11,7	9,7	-	8,2	1,6	1,5	-	4,6
összesen	11,7	14,5	5,3	8,2	4,8	8,9	-	6,7
ismeretlen	32,9	35,5	15,8	21,2	80,9 b)	21,5	41,4	37,0
mindösszesen	100,0	100,0	100,0	100,0	100,0	100,0	100,0	100,0
N	85	62	228	85	189	135	99	883

a) Az 1795. év adatai háromszor véve (l. a 7. tábla megjegyzését).

b) Nagyobb részük feltehetőleg kapás illetve napszámos.

9. tábla

Az egyes foglalkozási csoportok megoszlása városrészek szerint

Foglalkozás	Vár	Krisztina- város	Felső- a) Víziváros százalék	Alsó-	Tabán a)	Országút	Újlak	Összes
tisztviselő								
értelmiségi	34,0	14,0	18,0	20,0	6,0	6,0	2,0	100,0
kereskedelem, vendéglátás	12,5	-	56,3	25,0	-	6,2	-	100,0
kézműves	8,0	4,9	36,6	16,0	8,4	15,7	10,4	100,0
kapás, napszámos	3,5	6,9	39,6	-	-	31,3	18,7	100,0
egyéb	16,9	15,3	20,3	11,9	15,3	20,3	-	100,0
ismeretlen	8,6	3,7	11,0	5,5	49,8 b)	8,9	12,5	100,0
összesen	10,4	15,4	27,8	10,4	16,4	12,1	7,5	100,0

a) Az 1795. év adatai háromszor véve (l. a 7. tábla megjegyzését).

b) Az ismeretlenek nagyobb része valószínűleg kapás illetve napszámos. Valójában tehát a budai kapások/napszámosok városrészenkénti megoszlása kb. az alábbi lehetett: 40–50 százalék a Tabánban, egyenként 15–20 százalék a Felső-Vízivárosban, Országúton és Újlakon.

10. tábla

*A menyasszonyok/vőlegények származási illetve lakóhely szerinti
részletes megoszlása*

Származási illetve lakóhely	Férfi	Nő	Összesen	Ebből város
	(százalék)			
helybeli	64,3	83,0	73,7	100,0
más városrész	6,3	5,7	6,0	100,0
Óbuda	1,0	0,9	0,9	100,0
Pest	1,6	0,6	1,1	100,0
Pest-budai házassodási kör	73,3	90,2	81,7	100,0
környék	2,6	0,7	1,6	44,8
Dunántúl	3,6	1,9	2,8	65,3
Felvidék	2,3	1,8	2,0	75,0
egyéb	2,3	0,7	1,5	(23,1) a)
Magyarország összesen	10,8	5,1	7,9	(50,0)
Ausztria	4,9	1,1	3,0	(39,5) a)
Csehország	2,1	0,3	1,2	... a)
Morvaország, Szilézia	1,1	0,2	0,7	... a)
Német Birodalom	5,3	2,6	4,0	... a)
egyéb külföld	2,6	0,5	1,5	... a)
külföld összesen	16,1	4,7	10,4	... a)
mindösszesen	100,0	100,0	100,0	...
N	883	883		

a) A származási helyek neve és típusa pontatlanul megnevezett.

11. tábla

A különböző származású illetve lakóhelyű férfiak és nők megoszlása városrészek szerint

Városrész	helybeli és ismeretlen származású	Férfiak		összesen
		magyarországi eredetű	külföldi bevándorló	
százalék				
Vár	75,3	4,7	20,0	100,0
Krisztina	74,2	17,7	8,1	100,0
Tabán	73,0	12,7	14,3	100,0
Alsó-Víziváros	40,0	24,7	35,3	100,0
Felső-Víziváros	82,9	6,6	10,5	100,0
Országút	74,8	12,7	14,3	100,0
Ujlak	75,7	7,1	17,2	100,0
Buda város összesen	73,3	10,7	16,0	100,0
Nők				
Vár	91,8	3,5	4,7	100,0
Krisztina	93,6	3,2	3,2	100,0
Tabán	98,4	-	1,6	100,0
Alsó-Víziváros	64,7	27,1	8,2	100,0
Felső-Víziváros	89,5	3,9	6,6	100,0
Országút	91,9	3,7	4,4	100,0
Újlak	91,9	3,0	5,1	100,0
Buda város összesen	90,1	5,1	4,8	100,0

12. tábla

A házassulók megoszlása származási illetve lakóhely szerint a)

	Ismeretlen származású	Férfi			összesen	N
		Pest- budai házasodási kör (százalék)	magyar- országi eredetű	kül- földi bevándorló		
Nő ismeretlen származású	51,7	7,6	8,8	12,2	80,3	486
Nő Pest-budai házasodási kör	5,3	1,6	0,7	0,8	8,4	51
Nő magyarországi bevándorló	2,0	0,2	1,8	2,3	6,3	38
Nő külföldi bevándorló	1,8	0,3	0,2	2,7	5,0	30
Nő összesen	60,8	9,7	11,4	18,0	100,0	605 b)
N	368	59	69	109	605 b)	

a) A születési, származási és lakóhely többnyire nem különböztethető meg világosan egymástól.

b) Tabán és Felső-Víziváros esetében csak az 1795. évi adatokat használtuk.

13. tábla

A vőlegények foglalkozási szerkezete származási illetve lakóhely szerint a)

Foglalkozás	Helybeli és ismeretlen	Magyarországi eredetű	Külföldi bevándorló	Összesen	N
		(százalék)			
tisztviselő, értelmiségi	5,1	12,6	3,5	5,7	50
kereskedelem, vendéglátás	2,3	1,0	-	1,8	16
kézműves	29,1	37,9	44,7	32,5	287
kapás					
napszámos	22,1	2,1	5,7	17,3	153
egyéb	4,8	7,4	8,5	5,7	50
ismeretlen	36,6	39,0	37,6	37,0	327
összesen	100,0	100,0	100,0	100,0	883
tisztviselő, értelmiségi	66,0	24,0	9,4	100,0	
kereskedelem, vendéglátás	93,7	6,3		100,0	
kézműves	65,5	12,5	22,0	100,0	
kapás					
napszámos	93,5	1,3	5,2	100,0	
egyéb	62,0	14,0	24,0	100,0	
ismeretlen	72,5	11,3	16,2	100,0	
összesen	73,3	10,7	16,0	100,0	
N	647	95	141	883	

a) Tabán és Felső-Víziváros adatai az 1795. év alapján becsültek (l. a 7. tábla megjegyzését).

14. tábla

*Az első házasságot kötők illetve újránházasodók megoszlása
származási illetve lakóhely szerint*

Származási illetve lakóhely	Első házasságot kötő	Újra- háza- sodó	Összesen (százalék)	Első házasságot kötő	Újra- háza- sodó	Összesen	N
Férfiak							
helybeli							
és ismeretlen	68,3	31,7	100,0	67,3	94,2	74,1	514
magyarországi	95,5	4,5	100,0	12,3	1,7	9,6	67
külföldi	93,8	6,2	100,0	20,4	4,1	16,3	113
összesen	75,1	24,9	100,0	100,0	100,0	100,0	694
Nők							
helybeli							
és ismeretlen	72,0	28,0	100,0	84,6	97,7	87,9	610
magyarországi	97,7	2,3	100,0	8,3	0,6	6,3	44
külföldi	92,5	7,5	100,0	7,1	1,7	5,8	40
összesen	74,8	25,2	100,0	100,0	100,0	100,0	694

a) Tabán adatai nélkül, Felső-Víziváros adatai az 1795. év alapján becslülve (l. a 7. tábla megjegyzését).

15. tábla

Az első házasságkötés átlagos életkora a fontosabb foglalkozási csoportok szerint

Foglalkozás	Férfi		Nő a)	
	Év	N	Év	N
tisztviselő, értelmiségi	29,6	16	21,7	17
kapás	23,2	55	20,1	55
kézműves				
helybeli	26,9	55	...	
bevándorló	28,1	46	...	
összesen	27,5	101	22,9	100

a) A vőlegény foglalkozási csoportja szerint besorolva. A két nem esetszámai az ismeretlen életkorúak miatt csekély mértékben egymástól eltérőek.

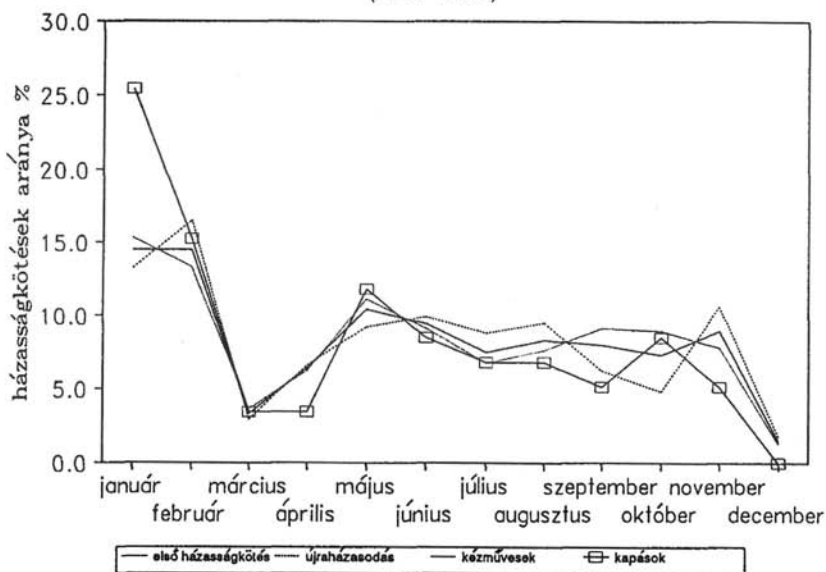
16. tábla

*Az első házasságot kötők illetve újránházasodók megoszlása
a fő foglalkozási csoportok szerint a)*

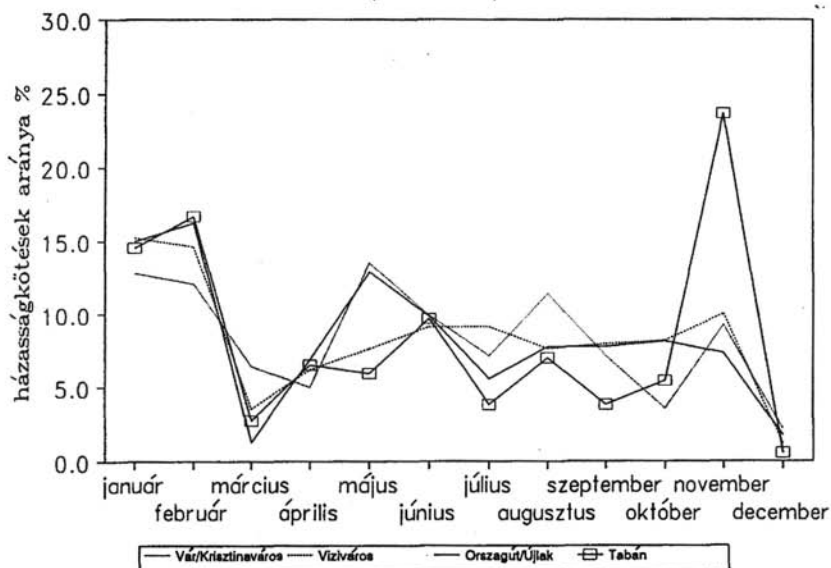
Foglalkozás	Első házasságot kötő	Újra-házasodó	Összesen (százalék)	Első házasságot kötő	Újra-házasodó	Összesen	N
tisztviselő, értelmiségi	86,0	14,0	100,0	6,1	3,9	5,7	50
kereskedelem, vendéglátás	75,0	25,0	100,0	1,7	2,3	1,8	16
kézműves kapás,	80,8	19,2	100,0	32,9	31,1	32,5	287
napszámos	69,9	30,1	100,0	15,1	26,0	17,3	153
egyéb	68,0	32,0	100,0	4,8	9,0	5,7	50
ismeretlen	85,0	15,0	100,0	39,4	27,7	37,0	327
összesen	80,0	20,0	100,0	100,0	100,0	100,0	883

a) Tabán és Felső-Víziváros adatai az 1795. év alapján becsültek (l. a 7. tábla megjegyzését).

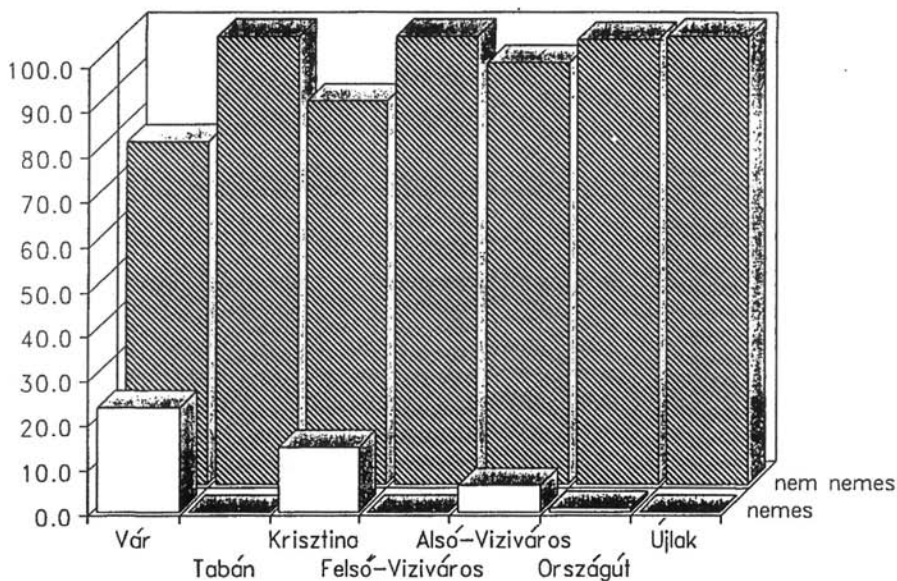
A házasságok szezonaritása Budán I. (1793-1795)



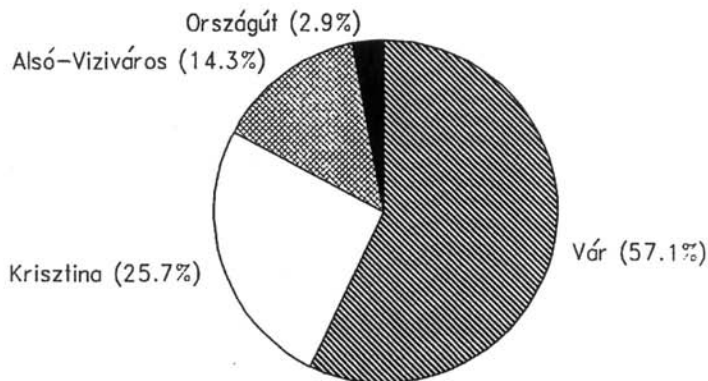
A házasságok szezonaritása Budán II. (1793-1795)



A nemesek aránya városrészenként (1793-1795)



A nemesek megoszlása városrészenként (1793-1795)



MARRIAGE AND SOCIETY – THE CITY OF BUDA AT THE TURN OF EIGHTEENTH-NINETEENTH CENTURY

A three-year data set was investigated by the author: the marriage entries of 1793 to 1795 in the seven parishes of the Hungarian capital, Buda. The aim of the survey was the analysis of the demographic and social characteristic of the local society through the marriage. The demographic characteristics of the Buda marriages match with the general pattern of other contemporary large urban communities of Hungary but the analysis by social groups and by city districts show definitive differences. The main dividing lines are between certain social groups: cottagers/labourers, local and foreign born artisans/intellectuals. Because of the relatively sharp social segregation of certain social layers by districts the marriage pattern of the different parishes also show variations. The nobles and intellectuals concentrating into the Burg-district (vár), the newcomers artisans-merchants residing in the Lower Watertown (Alsó-Víziváros) or the cottagers and vinelabourers of the suburbs (Újlak, Országút, Krisztinaváros) have different age at marriage, seasonality and remarriage patterns. The connubial and the geographic mobility of the mentioned social groups are also different. Because of its special social structure (first of all the wine growing and administrative center functions characterizing the settlement) the Buda marriage patterns are not every respect similar also to its neighbouring industrial-commercial twin city, Pest.

Tamás Faragó