

A KURITYÁNI BRONZLELET

B. HELLEBRANDT MAGDOLNA

Juhász Béla Kurityánban (1. kép) az új lakótelepen, József Attila u. 2. számú telkén házat épített 1974-ben és a meszesgödör ásásakor¹ cserepekre és bronztárgyakra bukkant.² A kerámiadarabokból restaurálni lehetett az edényt, amelyben 69 db bronzot találtak. A helyszín a község nyugati felén emelkedő hegytető, az 57. villanyoszlopnál épült a sarokház. A tárgyakra 125 cm mélységben bukkantak (2–3. kép). A lelet a következő darabokat tartalmazza:

Edény. (4. kép) Fekete. Pereme egyenesen kihajlik, válla kannelurás, s ezen egymással szemben két rövid szalagfül helyezkedik el. A fülek között az edény vállán középen egy-egy bütyökfogó látható, mely felé csúcsosodik, s a váll törésvonala, azaz a kannelura alatt kis lefelé álló megvastagodás, bütyök érzékelhető. A nyakon a bütyök fölött egy mélyített pont van. A fül és a bütyökfogó közötti mezőben a nyakon három mélyített pont, majd egy látható. Ez a díszítés ismétlődhetett, a mi edényünk azonban részben hiányos, kiegészített. Sz. átm.: 22,4 cm. F. átm.: 9,6 cm. M.: 20,1 cm. Súly: 3055 g.

Balta. (5. kép 6.) Nyéllyukas. Három plasztikus borda látszik a pereménél, alatta kettős, háromszög alakú díszítés. A balta felülete síkozott. Foka és nyéllyukrésze sérült. H.: 12,4 cm. Súly: 305,15 g.

Szemüvegspirális. (7. kép 8.) A két tekercs között kör átmetszetű négyes tekerccselés van. Bronz. H.: 9,8 cm. Súly: 54,24 g.

Szemüvegspirális. (12. kép 2.) A szélső egy és a belső két tekert huzal rovátkolt. A kettő között hat-hat tekerccselésből álló kör átmetszetű rész van, ez alkotja a korongot. H.: 12,8 cm. Súly: 90,49 g.

Gyűrű. (6. kép 3.) Kör alakú, ovális átmetszetű, bronzhuzalból készült, kétmenetes, mindkét vége elkeskenyedik. Átm.: 2,5 cm. Súly: 23,87 g.

Gyűrű. (6. kép 4.) Kör alakú, ovális átmetszetű, hárommenetes, a találók egy kis darabot kimetszettek belőle. Átm.: 2,6 cm. Súly: 28,78 g.

Gyűrű. (6. kép 2.) Kerek átmetszetű karika, végei egymásra hajlanak, s vége felé a huzal rombusz átmetszetű. Átm.: 2,3 cm. Súly: 8,6 g.

Gyöngy. (6. kép 8.) Öntött bronzgyöngy. Átm.: 1,2 cm. V.: 0,6 cm. Súly: 3,18 g.

Elosztó. (5. kép 7.) Hosszúkas, mindkét vége keskenyedve lekerekített, hat lyukú. H.: 4,3 cm. Sz.: 0,7 cm. Súly: 8,78 g.

Huzalok. Lapos, 2 mm széles bronzlemezből tekert. A huzal kör átmetszetű. 43 db. Teljes H.: 311 cm. Súly: 150 g.

Flitter. (6. kép 7.) Kör alakú, domború. Széle felé négy helyen, egyenletesen elosztva kilukasztott. Átm.: 3,4 cm. Súly: 6,2 g.

Flitter. (6. kép 10.) Kör alakú, domborított bronz. Alul füle van. Átm.: 2,3 cm. Súly: 4,9 g.

Flitter. (6. kép 11.) Kör alakú, domborított bronz. Alul füle van, nem ér egészen vissza. Átm.: 2 cm. Súly: 2,82 g.

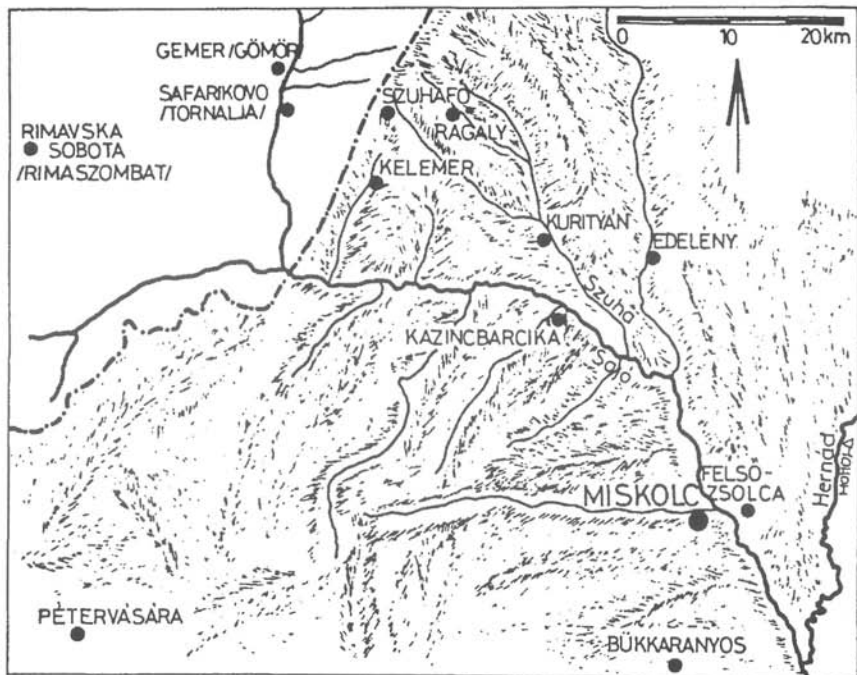
Flitter. (6. kép 12.) Kör alakú, domborított bronz. Füle van, mely visszahajlik. Átm.: 2,3 cm. Súly: 3,71 g.

Dísz. (11. kép 6.) Bronz. Hengeres csöve van, melynek egyik végén a bronz laposra kalapált, itt lemezes, s ezen a részen eredetileg 12 lyuk volt. Sérült, kissé hiányos. H.: 7 cm. Súly: 53,4 g.

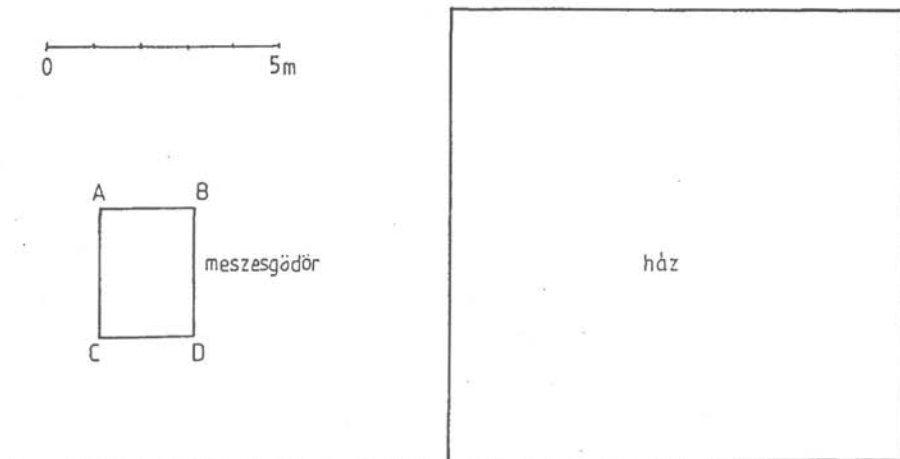
Gyűrű. (8. kép 7.) Kerek átmetszetű bronz huzalból kör alakúra tekert, tízmenetes. Végei elkeskenyednek. M.: 2,9 cm. Átm.: 2,2 cm. Súly: 35,22 g.

¹ Hellebrandt, M. HOMÉ 13–14 (1975) 137., 138.; Arch. Ért. 102 (1975) 292.; Kemenczei, T. 1984. 118–119.

² Mozsolics, A. 1985. 141–142.

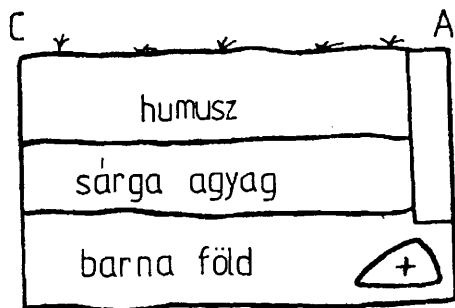


1. kép. Kurtyán földrajzi helyzete
(A térképet Józsné Homola Krisztina készítette)



József Attila ú. 2.

2. kép. A lelet helye



3. kép. A lelőhely rétegvizsgálata

Gyűrű. (7. kép 2.) Ovális átmetszetű bronzhuzalból hengeresen tekert, hétmenetes. Egyik vége elkeskenyedik. Átm.: 1,9 cm. M.: 1,6 cm. Súlya: 11,58 g.

Gyűrű. (7. kép 3.) Kerek átmetszetű bronzhuzalból készült, hengeresen tekert. Kilencmenetes. Átm.: 2,1 cm. M.: 2,4 cm. Súlya: 20,44 g.

Gyűrű. (8. kép 9.) Kerek átmetszetű bronzhuzalból tekert, kilencmenetes. Végei elkeskenyednek. Átm.: 2,3 cm. M.: 3,1 cm. Súlya: 23,49 g.

Gyűrű. (5. kép 3.) Kerek átmetszetű bronzhuzalból kör alakba tekert henger, tízmenetes. Átm.: 2,2 cm. M.: 2,5 cm. Súlya: 22,12 g.

Gyűrű. (5. kép 5.) Ovális átmetszetű bronzhuzalból kör alakban hengeresen tekert, egyik vége felfelé hajlik, majd visszakanyarodik. Átm.: 3,1 cm. M.: 2,1 cm. Súlya: 14,86 g.

Gyűrű. (7. kép 4.) Ovális átmetszetű bronzhuzalból kör alakban hengeresen tekert. Hétmenetes. Jelenleg kissé széthúzott állapotban van. Átm.: 1,6 cm. M.: 1,8 cm. Súlya: 5,82 g.

Gyűrű. (8. kép 8.) Ovális átmetszetű bronzhuzalból készült, kör alakban hengeresen tekert, ötmenetes. Egyik vége spirális korongra összetekert. Átm.: 1,5 cm. M.: 1,4 cm. ill. a spiráltekercsel 2,1 cm. Súlya: kb. 5 g.

Gyűrű. (5. kép 4.) Kerek átmetszetű bronzhuzalból készült, kör alakban hengeresen tekert, majdnem kilenc teljes menete van. Egyik vége spirális karikára tekert. Átm.: 2 cm. M.: 2,4 cm. A spiráltekercsnél M.: 3,5 cm. Súlya: 21,5 g.

Karspirális. (13. kép) Rombusz átmetszetű huzalból készült, a tekercs közepén sima felületű, különálló bronzcsúcs van, melyet szegecs rögzít a tárgy másik oldalán. A tekercs szélső íve szárszerűen hosszan elnyúlik, ez halszájka díszítésű, majd egy kört leírva önmagához visszatekeredik, a bronz vége elkalapált, és visszazapodrott. Ez a behajló rész már kör átmetszetű. A tekercsnél a szélső egy szakaszon, s közepén két szakaszon rovátkolt a huzal. H.: 23,8 cm. Tekercs átm.: 13,1 cm. Súlya: 584,45 g.

Karspirális. (12. kép 1.) Rombusz átmetszetű huzalból tekert. A középső és a szélső tekercsív rovátkolt díszű, szára halszájka mintás, de olyan módon, hogy az összeérők az üres mezőben rombuszt alkotnak, vagyis ellentétesen rovátkolt a fele. A tekercs közepén sima csúcs van, a 13. képen láthatóval egy párt alkot. H.: 22,3 cm. tekercs átm.: 12,4 cm, ill. 13,4 cm. Súlya: 491,65 g.

Tű. (15. kép 2.) Bronz, kerek domború feje van, mely körbe rovátkolt. A fej alatt vele egybeöntött fül látható. Szára hosszan ível, vége elkeskenyedik. H.: 30,6 cm. Fej átm.: 7,4 cm. Súlya: 174,95 g.

Tű. (14. kép) Feje kör alakú, domború és bordázott, ezeken a bordákon rovátkolás fut körbe. Ívelt szára elhegyesedő végű. Olyan, mint a 15. kép 2. Fej átm.: 7,2 cm. H.: 28,9 cm. Súlya: 169,28 g.

Csúcs. (17. kép 2.) Két végén elhegyesedő ovális talpból elkeskenyedve csőben folytatódik a tárgy. Csövén egy helyen hosszanti hiány látszik. H.: 7 cm. Súlya: 22,57 g.

Csúcs. (17. kép 3.) Két végén elhegyesedő ovális alpból indul ki a cső, mely lent egy helyen, s egy helyen a kiszélesedő talp is hiányos. H.: 7,4 cm. Súlya: 21,93 g.

Csúcs. (15. kép 3.) A cső végén fent három borda, lent az ovális talpon szintén három enyhe ívelésű borda van. A csövön, az alsó harmadán egy kis pontban hiányos. H.: 8,7 cm. Súlya: 42,65 g.

- Csúcs.* (15. kép 1.) Két darabra tört, ez a törés új. Az ovális talpon egy kerek lyuk van. A csőnél, a két darab összeillesztésénél egy hiány látszik. A másik oldalon is van egy kis hiány. H.: 7,4 cm. Súly: 19,21 g.
- Csúcs.* (16. kép 1.) Bronzcsövén egy hosszanti hiány látszik, lent a talpán a szélén két lyuk van. H.: 7,1 cm. Súly: 18,8 g.
- Csúcs.* (16. kép 3.) Csöve téglalap átmetszetű, mely egy helyen, hosszan hiányos, valamint az ovális talp is hiányos a szélén. H.: 7,05 cm. Súly: 21,17 g.
- Csúcs.* (16. kép 2.) Ovális talpából egy darab hiányzik. H.: 8,6 cm. Súly: 36,39 g.
- Csúcs.* (18. kép 3.) Ovális talpán három borda van. Csövén hosszanti hiány látható. H.: 7,4 cm. Súly: 27,3 g.
- Csúcs.* (18. kép 4.) A csövön hosszanti hiány van. H.: 8,5 cm. Súly: 36,12 g.
- Csúcs.* (18. kép 2.) A cső középső részén hiány van. H.: 7,1 cm. Súly: 20,59 g.
- Csúcs.* (18. kép 1.) A cső felső részén az egyik oldalon három enyhe ívelésű borda látszik, ezen az oldalon lent a talpon szintén látszanak a bordák. H.: 8,6 cm. Súly: 33,31 g.
- Csúcs.* (16. kép 4.) A csövön hosszanti hiány van. H.: 7,4 cm. Súly: 13,7 g.
- Csúcs.* (17. kép 1.) A cső felső végénél három plasztikus borda van. H.: 9,1 cm. Súly: 35,22 g.
- Csúcs.* (17. kép 4.) A cső felső részénél bordaindítások láthatók, lejjebb két öntési hiány van. H.: 8,4 cm. Súly: 29,2 g.
- Karperec.* (9. kép 1.2.) Ovális alakú, átmetszete kerek. Belső fele sima, a külső díszített. Függőleges, ívelt vonalakkal és halszálka mintasorozattal díszített. Anyaga tömör bronz. Össze nem érő végei elkeskenyednek. Kiterített H.: 19,8 cm. Súly: 127,6 g.
- Karperec.* (9. kép 3.4.) Ovális alakú, átmetszete is ovális, belső fele sima. Külső fele díszített, függőleges és ívelt vonalak és halszálkaminta váltakozásából áll a minta. Tömör bronz. Össze nem érő végei elkeskenyednek. Kiterített H.: 20 cm. Súly: 127,6 g.
- Karperec.* (9. kép 5.) Ovális alakú, átmetszete ovális, belső felülete sima. Kívül díszített, a minta kis változással azonos a 9. kép 3.4. karperecével. Össze nem érő végei elkeskenyednek. Kiterített H.: 19 cm. Súly: 124,36 g.
- Karperec.* (8. kép 3.4.) Ovális alakú, kerek átmetszetű, de belső fele kalapált. Felülete kívül rovátkolt, megszakításokkal, függőlegesen és ferdén. A középső rész két oldalán cikcakkminta van. Össze nem érő végei elkeskenyednek. Olyan, mint a 9. kép 6. Kiterített H.: 19,2 cm. Súly: 119,59 g.
- Karperec.* (9. kép 6.) Ovális alakú, átmetszete kerek. Olyan, mint a 8. kép 3.4. Kiterített H.: 19 cm. Súly: 116,48 g.
- Karperec.* (7. kép 1.) Ovális alakú, ovális átmetszetű, belső fele kalapált. Külső felülete rovátkolásos variációival díszített. Össze nem érő végei elkeskenyednek. Olyan mint a Ltsz. 74., 39., 49., 50. és 52. (6. kép 6.9.). Kiterített H.: 20,1 cm. Súly: 127,38 g.
- Karperec.* Olyan, mint a 7. kép 1. Kiterített H.: 19,2 cm. Súly: 120,35 g.
- Karperec.* Olyan, mint a 7. kép 1. Kiterített H.: 19,2 cm. Súly: 125,45 g.
- Karperec.* (6. kép 1.5.) Ovális alakú, ovális átmetszetű, oldalt lapított, simított. Rovátkolással díszített, függőleges vonalak között halszálkaminta borítja. Össze nem érő végei elkeskenyednek. Kiterített H.: 19,3 cm. Súly: 131,9 g.
- Karperec.* (6. kép 6.9.) Ovális alakú, ovális átmetszetű. Oldalt simított, felső része köríves. Rovátkolásos megszakításával díszített. Össze nem érő végei elkeskenyednek. Kiterített H.: 19,5 cm. Súly: 118,19 g.
- Karperec.* (7. kép 6.7.) Ovális alakú, ovális átmetszetű. Oldalt síkzott, felül íves, díszített a bevésített vonalak variációival. A végénél levő rovátkák előtt cikcakkminta van. Össze nem érő végei elkeskenyednek. Kiterített H.: 19 cm. Súly: 144,21 g.
- Karperec.* (10. kép 1.3.) Ovális alakú, ovális átmetszetű. Rovátkolásos variációival díszített. Össze nem érő végei pecsétlősek, ennek széle is vonalkázott. Kiterített H.: 23,2 cm. Súly: 266,09 g.
- Karperec.* (10. kép 4.5.) Ovális alakú, ovális átmetszetű. Rovátkolásos variációival díszített. Össze nem érő végei elkeskenyednek. Kiterített H.: 20,2 cm. Súly: 220,08 g.
- Karperec.* (11. kép 1.2.) Ovális alakú tömör bronz karperec, pecsétlős végű. Átmetszete síkából ösz-szetett, az éleknél a minta is törik. Kiterített H.: 23,2 cm. Súly: 265 g.
- Karperec.* (11. kép 4.5.) Ovális alakú tömör bronz, pecsétlős véggel. Átmetszete is ovális. Végei nem érnek össze. Kiterített H.: 21,4 cm. Súly: 242,71 g.
- Karperec.* (8. kép 1.2.) Ovális alakú tömör bronz karperec, átmetszete is ovális, felülete díszített. Végei nem érnek össze. Kiterített H.: 20,2 cm. Súly: 201,25 g.
- Karperec.* (8. kép 5.6.) Ovális alakú, rovátkolt díszű. Átmetszete síkából áll, hatszögletű, azaz felülete síkzott. Erősen korrodált. Kiterített H.: 21,1 cm. Súly: 205,35 g.
- Karperec.* Ovális alakú. Átmetszete körülbelül ovális, némely helyen hiányos. Felülete rovátkolt díszű. A karperec végei pecsétlősek. Kiterített H.: 20,9 cm. Súly: 214,59 g. Olyan, mint az 5. kép 1.2.
- Karperec.* (11. kép 3.) Ovális alakú, ovális átmetszetű, végei pecsétlősek. Felülete rovátkolt díszű. Kiterített H.: 20,6 cm. Súly: 203,7 g.

Karperec. (5. kép 1.2.) Ovális alakú, ovális átmetszetű, pecsétlős végű. Felső része díszített, s itt hiányos kissé. Kiterített H.: 21,2 cm. Súlya: 240,5 g.

Karperec. (10. kép 6.) Ovális alakú, ovális átmetszetű. Tömör bronz, végei pecsétlősek. Felülete rovátkolással díszített. Kiterített H.: 21,2 cm. Súlya: 236,1 g.

Karperec. (10. kép 2.) Ovális alakú tömör bronz karperec. Egy helyen kör alakban hiányos. Rovátkolt díszű, vége pecsétlős. Kiterített H.: 21 cm. Súlya: 209,31 g.

A leletet a miskolci Herman Ottó Múzeumban 74.39.1–64. leltári számon tartják nyilván.

A kurutyáni lelet *edénye* nemesen egyszerű formájával (4. kép) a pilinyi kultúra jellegzetes darabja. Megtaláljuk a telepek kerámiái között, így Ónod-Homokbánya³, Emőd-Tűzép és Muhi-Princ tanya⁴ és Bükkaranyos-Földvár⁵ lelőhelyeknél. Az egyenesen kihajló perem és a vállon elhelyezkedő két kis fül általános. Hasonlóak a zagypálfalvaiak⁶, csak egy kicsit magasabbak, mint a kurutyáni. A nagybányai temetőben is kerültek elő párhuzamok⁷ (2. kép 2.), azzal a különbséggel, hogy kis talpuk van. Talp nélküli analógiákat hozhatunk Litke⁸ és Gelej-Kanális-dűlő urnatemetőiből,⁹ valamint a szajlai temetőből,¹⁰ bár ez utóbbi már a Kyjatice kultúra emlékménye, a forma tehát tovább is használatban maradt.

A tokos *balta* (5. kép 6.) jellegzetessége az oldalán levő dupla háromszög díszítés. Ezt a motívumot a Dunától nyugatra élő népek alkalmazták először, legkorábbi darabjai a Reinecke BD periódusra datálhatók.¹¹ A Hallstatt A periódus első felében a Kárpát-medence teljes területén elterjedt. Fül nélküli párhuzamot Bükkaranyos b. leletben találunk.¹² Fülrel ellátott darabot többet ismerünk, így Abaujszántó,¹³ Alsódobsza,¹⁴ Bodrogkeresztúr¹⁵ és Harsány¹⁶ leleteiből.

Egyedi darabunk a hengeres *cső*, melynek egyik vége elkalapált,¹⁷ (11. kép 6.) és felszögelésre alkalmas lukak látszanak rajta körbe. Rendeltetése nem tisztázott. Alakra hasonló volt az ópályi¹⁸ leletben, a sajóvámosiban és a felsődobszaiban,¹⁹ valamint Viss III. leletben és Berkeszen.²⁰ Tengelytokok, esetleg kocsialkatrészek lehettek, ez a véleménye Furmaneknek,²¹ hasonlót talált Beluša lelőhelyen,²² a lausitzi kultúra hamvasztásos temetőjében, melynek korát a szerző BD-HA₁-nek határozta meg. Emlékeztetnek a kurutyáni darabra Komjárná és Trenčianske Bohuslavice²³ csőszerű darabjai, melyeknek sima peremük

3 Kemenczei, T. 1984. XXXIX. t. 15–16.

4 Hillebrandt, M. 1991. 3. kép 1., 3., 6. kép

5 Kemenczei, T. 1984. XXV. t. 15.

6 Hillebrandt, J. 1929. 19. kép 2.

7 Patay, P. 1954. 2. kép 2.

8 Kemenczei, T. 1984. X. t. 20.21.

9 Kemenczei, T. 1984. XVIII. t. 1.

10 Kemenczei, T. 1984. LXXVI. t. 3.7.12.18.

11 Kőszegi, F. 1960. 162.; Kemenczei, T. 1969. 34.

12 Kemenczei, T. 1974. 1. ábra 1.

13 Mozsolics, A. 1973. 51. t. 6.

14 Mozsolics, A. 1985. 166. t. 1.

15 Mozsolics, A. 1985. 20. t. 2.

16 Mozsolics, A. 1985. 126.; Kemenczei, T. 1984. XLVII. 7.

17 11. kép 6.

18 Mozsolics, A. 1973. 18. t. 10.11.

19 Mozsolics, A. 1973. 13. t. 10., 47. t. 18.

20 Mozsolics, A. 1985. 3.14.

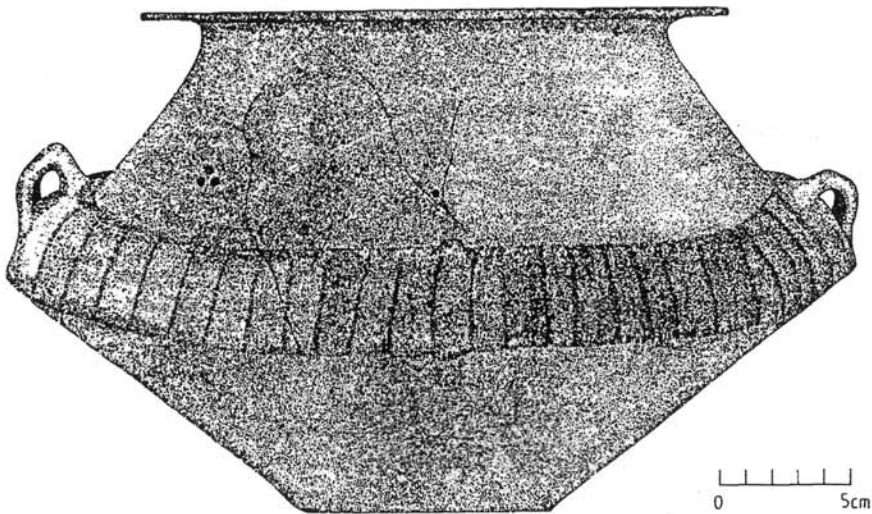
21 Furmanek, V. 1977. 299.

22 Furmanek, V. 1970. 8. kép 4.

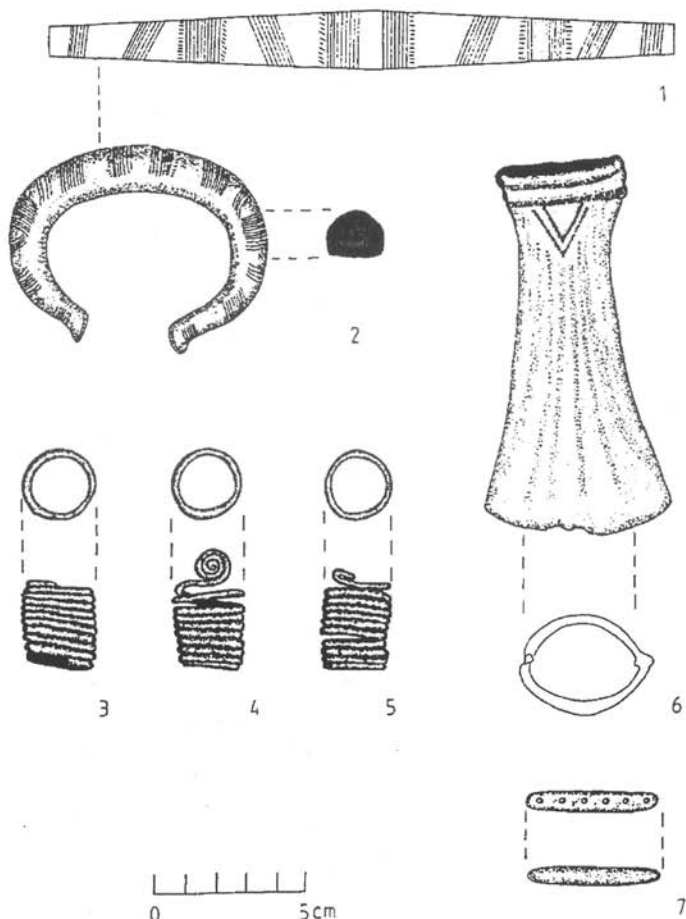
23 Novotná, M. 1970a XXVIII. XVI. XV. t.



*4a. kép. A bronzlelet edénye
(Kulcsár Géza felvétele)*



4b. kép. Az edény rajza



5. kép. Karperec, balta, gyűrűk, elosztó

van. Žbince bronzdepóban²⁴ is volt, és Ausztria területén²⁵ is került elő. Darnay között Sömeg vidékéről²⁶ lovas sírleletként hasonlót, kocsitengely vége lehetett.²⁷ Mozsolics Amália kérdőjelesen sisakforgónak képzelte el használatukat,²⁸ s tekintettel a szegecs-helyekre, s a bronz lemezszerűségére, ez, vagy hasonló funkció reális.

Gyűrű kétféle van a leletben. Az egyikféle vastag huzalból készült, hárommenetes, és két darab van a leletünkben (6. kép 3.4.). Korábbi időszakban is használták, de a

24 Novotná, M. 1970b 53.t.57.

25 Mayer, E. F. 1977. 123. C.3.

26 Darnay, K. 1899. 66. o. 8. ábra

27 Gallus, S.–Horváth, T. 1939. LVII. 8.

28 Mozsolics, A. 1985. 142.

pilinyi kultúra leletei között megtaláljuk párhuzamát, így Pácin-Alsókenderhomok²⁹ és Abaújszántó,³⁰ valamint Mád-Pádihegy³¹ bronzdepóiban. Ezeket a gyűrűket később is használták, van két darab a Kyjatice kultúrába sorolható mezőnyárádi leletben is,³² ezek rovátkoltak. Általában párban szoktak előfordulni.

A kurityáni leletben 9 db *huzalgyűrű* (5. kép 3–5., 7. kép 2–4., 8. kép 7–9.) van. Párhuzamát megtaláljuk a felsődobszai³³ és tiszaszederkényi³⁴ lelet darabjai között, valamint Arka, Erdőhorváti, Borsodgeszt, Kazincbarcika³⁵ és Mád³⁶ bronzai között. Nem korhatározók, már a koszideri típusú fémművesség készítményei között feltűnik,³⁷ s később is használták, a Kyjatice kultúrába tartozó mezőnyárádi leletben 8 db volt.³⁸ Viseletüket nemcsak gyűrűnek képzelhetjük el, hanem hajfonatok befogására, hajkarikának, s ez a vastag, hárommenetes gyűrűkre is vonatkozik.³⁹ Természetes, így is lehetett, de meggyőzőbb, hogy például bronzdiadémára fűzték rá, ahogy Žilina lelőhelyen találták.⁴⁰ Elképzelhető, hogy szerves anyagból készült pántot díszítettek, ebben az esetben csak a „gyűrűk” maradtak meg a koponya körül.

Az úgynevezett *szemüveg alakú spirálkorong* (7. kép 8., 12. kép 2.) a pilinyi kultúra jellegzetes tárgya, megtalálható az ún. rimaszombati bronzipar számos leletében, így például a tiszaszederkényi,⁴¹ abaújszántói,⁴² tornyosnémeti,⁴³ mádi⁴⁴ leletegyüttesekben.

A kurityáni leletben vannak *domború hátú flitterek*. Az egyik (6. kép 7.) négy helyen átfúrt. A többi három (6. kép 10–12.) füles. Domború hátú flittert vagy pitykét a koszideri típusú fémművesség már készített, s később is használatban maradt. Megtaláljuk a füles változatot a felsődobszai⁴⁵ leletben, valamint Zagyvapálfalva, Szécsény-Benczurfalva és Tornyosnémeti anyagában.⁴⁶

Bronzgyöngy (6. kép 8.) egy darab van a leletben. Hasonlót közölt Beluša lelőhelyről hamvasztásos sírokból Furmanek.⁴⁷ Az ópályi bronzleletben is van.⁴⁸

Csúcsok (15. kép 1.3., 16. kép 1–4., 17. kép 1–4., 18. kép 1–4.), rojtszegélydarabok, a régebbi irodalomban tutulusznak, vagy tölcsércsüngőnek írták.⁴⁹ A kurityáni leletben 14 darab van, spiccovál alappal és hosszú szárral rendelkeznek, anyaguk

29 Kemenczei, T. 1964–65. XXIV. t. 9.

30 Mozsolics, A. 1973. 51. t. 13–16.

31 Hellebrandt, M. 1980. II. t.9.

32 HOM Ltsz. 74.38. 56–57.

33 Mozsolics, A. 1973. 47. t. 26–27.

34 Mozsolics, A. 1973. 50. t. 8–11.

35 Kemenczei, T. 1984. XLIII.a. 17., XLIV.b. 1–2. 6., XLV.5., XLVIII. 9–10. 13–16.

36 Hellebrandt, M. 1980. III. t. 2–8.

37 Kovács, T. 1966. 3. kép 5–6. és 197. o.

38 Hellebrandt, M. 1975. 292.

39 C. Neugebauer–Maresch, J.–W. Neugebauer 1988. 32.

40 Novotná, M. 1968. 3. ábra

41 Mozsolics, A. 1973. 50. t. 22.

42 Kemenczei, T. 1964–65. XX. t. 12.

43 Mozsolics, A. 1973. 76. t. 17.

44 Hellebrandt, M. 1980. I–II. t., 9 db

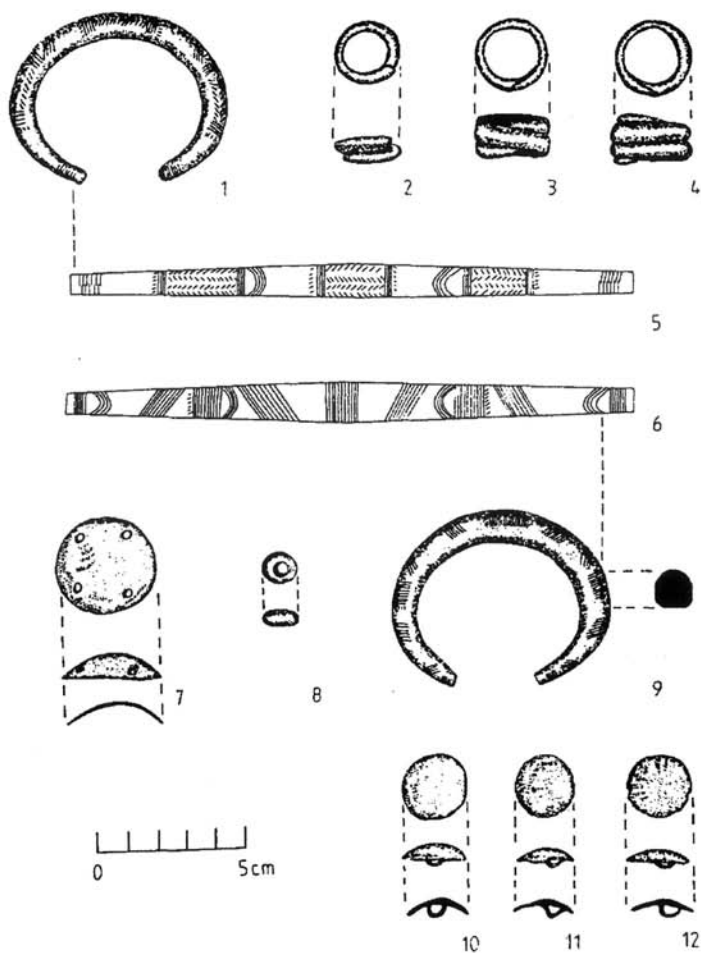
45 Kemenczei, T. 1984. XLVI. 16.

46 Kemenczei, T. 1984. 21.

47 Furmanek, V. 1970. 8. ábra 7. 19–21.

48 Mozsolics, A. 1973. 19. t. 16.

49 Mozsolics, A. 1973. 67.



6. kép. Karperecek, gyűrűk, flitterek

úgynevezett fehér bronz.⁵⁰ A koszideri horizont depóleleteiben tűntek fel először. Viseltekre Mozsolics Amália W. A. Brunn szóbeli közlését idézi, mely szerint lent rojttal szegélyezett ruhadarabon hordták, mégpedig úgy, hogy a száron áthúzták a rojtot, és alul, a kiszélesedő résznél megcsomózták.⁵¹ A pilinyi kultúra jellegzetes termékeinek számítanak.⁵² Megtaláljuk temetőikben és kincsleletekben egyaránt, így Nagybátony, Vizslás⁵³ sírleletei között, valamint Abaujszántó,⁵⁴ Bodrogkeresztúr, Erdőhorváti, Ede-

⁵⁰ Mozsolics, A. 1985. 73. 142.

⁵¹ Mozsolics, A. 1973. 161.

⁵² Kemenczei, T. 1968. 28.

⁵³ Kemenczei, T. 1984. VI. t. 9.11., XV. t. 23.24.

⁵⁴ Mozsolics, A. 1973. 51. t. 9–10.

lény⁵⁵ és Tibolddaróc⁵⁶ bronzleleteiben. Természetesen északabbra, Szlovákia⁵⁷ területén is találtak, így többek között Dražice lelőhelyről közöltek,⁵⁸ Radzovce lelőhelyről⁵⁹ öntőmintát ismerünk.

Nyaklánc *osztótajga* (5. kép 7.) hat helyen átfűrt. Hasonló Borsodgeszten,⁶⁰ Toronyosnémetiben,⁶¹ Keleméren⁶² és Tibolddarócon⁶³ került elő, de északabbra is van.⁶⁴ A formát a megelőző koszideri horizont kultúrájából vették át.⁶⁵

Spirálcsovecskék két milliméteres bronzlemezből tekertek, a 43 db töredék hossza 1,7–15,6 cm között váltakozik, teljes hosszuk összesen 312,4 cm. A koszideri bronzipar is készítette.⁶⁶ A pilinyi kultúra területén különböző hosszúságú spirálcsovecskét találunk sírokban, így például Zagyvapálfalván talált az ásató,⁶⁷ valamint Tornalján (Safárikovo).⁶⁸ A pilinyi kultúra depóiban előfordulnak kisebb-nagyobb töredékek, például Felsődobszán,⁶⁹ Borsodgeszten.⁷⁰

Kézfejtő spirális két darab, azaz egy pár (12. kép 1., 13. kép) volt a kurityáni leletben. Előzményét megtaláljuk a koszideri típusú fémművesség legjellegzetesebb tárgyai között,⁷¹ a kora bronzkor végétől,⁷² a középső bronzkor kezdetétől⁷³ ismerjük. A kurityáni kézfejtők (19. kép) salgótarjáni típusúak, a pilinyi kultúra bronzdepóiban gyakoriak,⁷⁴ Kemenczei Tibor 14 lelőhelyről hoz példát. Tőlünk északabbra is találtak, így Zólyomban,⁷⁵ s a rimaszombati I. (Rimavská Sobota) leletben.⁷⁶ Később is használták, törött darabjait többek között megtaláljuk a Gáva kultúrába tartozó tályai leletben,⁷⁷ s a legutóbb publikált szórvány megyaszói darab hiányos volta mellett is inkább késő bronzkori, kora vaskori, mint ahogy a szerző erre utalt is.⁷⁸ A kézfejtő spirálisok általában párban fordulnak elő a bronzleletekben, a jobb és a bal kéznek megfelelően, használatukat bőrkesztyűre feldolgozva képzelhetjük el, a korong a kézfej ereit védte, a kör alakban hajlított szárvég a csuklóról háriíthatta el a vágást.

Korongos fejű tű két darab volt a kurityáni leletben, fejük bordázott (14. kép, 15. kép 2.). Készítésük a koszideri fémipar és a halomsíros kultúra tradícióján alapszik,⁷⁹ az ott használt típusok fejlődtek tovább, amely darabokat a pilinyi kultúra idején is vi-

55 Kemenczei, T. 1984. XXXV. t. 7.8., XLIV.b. 3.5., XLVII.b. 3.4.

56 Mechtildis, N. 1932–33. 92. kép 5.

57 Furmanek, V. 1977. 296.

58 Novotná, M. 1970a III. t.

59 Furmanek, V. 1982. 6. kép 1.

60 Kemenczei, T. 1984. XLV. t. 8.

61 Mozsolics, A. 1973. 76. t. 18. a.b.

62 Paulik, J. 1965. XIII. t.

63 Kemenczei, T. 1984. 24.

64 Vladár, J. 1973. 262. 6.

65 Kemenczei, T. 1964–65. 134.

66 Bóna, I. 1960. 198–203.

67 Hillebrand, J. 1929. 17. 18. kép

68 Furmanek, V. 1977. I. t. 22., II. t. 12., III. t. 28–30.

69 Kemenczei, T. 1964–65. XV. 12., XVI. 1.

70 Kemenczei, T. 1964–65. IX. t. 20., X. t. 27.

71 Kovács, T. 1977. 17. kép 23.

72 Novotná, M. 1966. 12.; Mozsolics, A. 1973. 62.; Furmanek, V. 1977. 275.

73 Kemenczei, T. 1964–65. 111–112.

74 Kemenczei, T. 1984. 23.

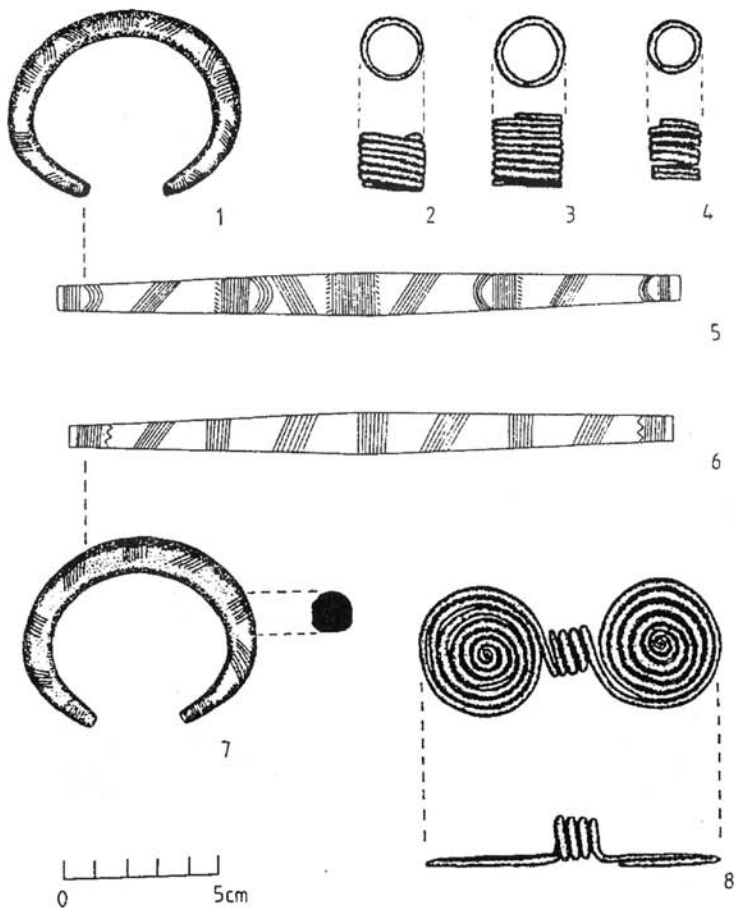
75 Furmanek, V. 1977. 14. kép

76 Hampel, J. 1886. CXII. 1892. 126–127.

77 Kemenczei, T. 1969. 36. IX. t. 1–2., XIII. t. 1–6., XIV. t. 1–10.

78 Koós, J. 1993. 11.

79 Kemenczei, T. 1984. 23.



7. kép. Karperecek, gyűrűk, szemüvegspirális

seltek. A kurutyánihoz hasonló a kazincbarcikai.⁸⁰ Ugyancsak bordázott fejű a sajógömöri.⁸¹ Zólyomban (Zvolen) is került elő.⁸² Hamvasztásos sírmellékletként találtak Nagybátonyban,⁸³ Zagyvapálfalván és Pilinyben.⁸⁴ Általában párban fordulnak elő a leletekben, mint a kar- és kézfejjvédő spirálisok és a vastag huzalgűrűk. Megfigyelhető, hogy szűruk nagy ívben görbült, ami arra enged következtetni, hogy vastag szőtt, vagy állati szőrméből, bőrből készült köpenyt fogott össze.

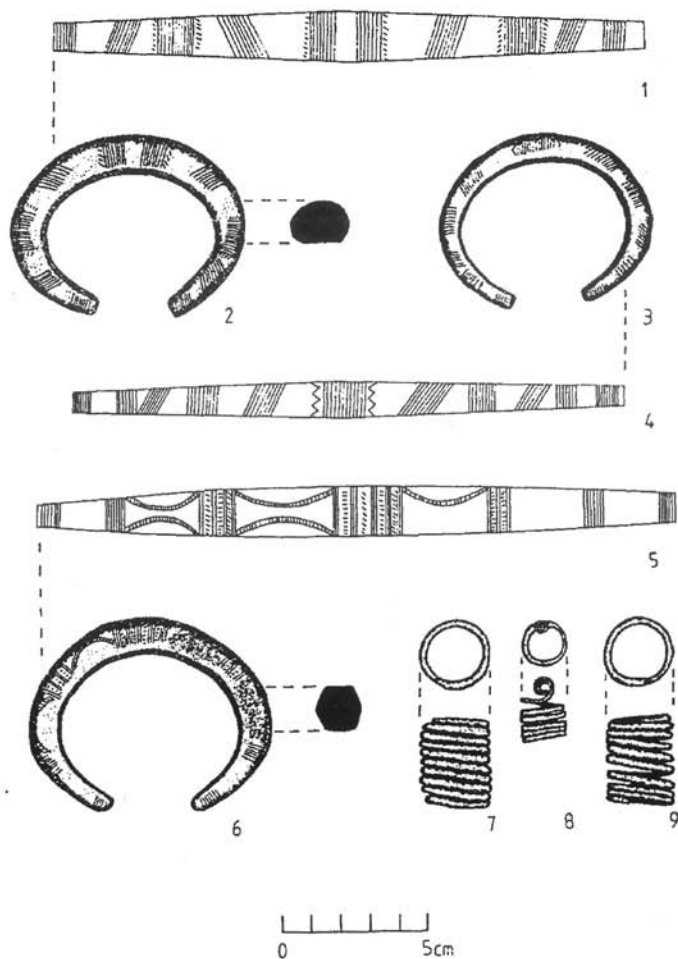
80 *Mozsolics, A.* 1973. 10. t. 1.5.

81 *Hampel, J.* 1886. CXIV. 13–20.

82 *Furmanek, V.* 1977. 14. kép

83 *Kemenczei, T.* 1984. VI. 2.

84 *Kemenczei, T.* 1984. 21.

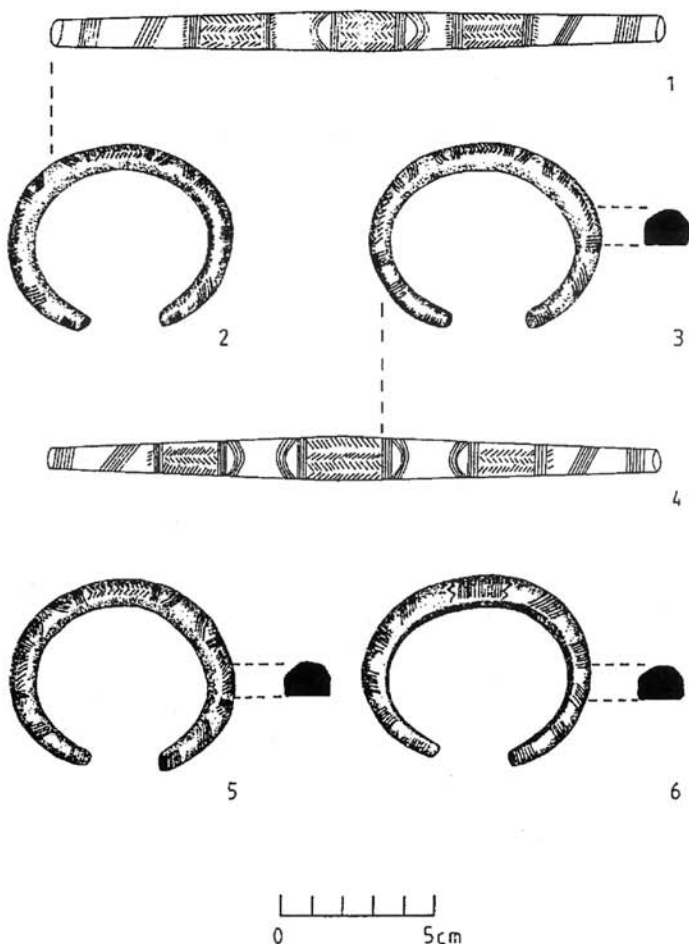


8. kép. Karperecek, gyűrűk

A kurtyáni bronzleletben 22 darab tömör bronz *karperec* volt. Díszítésük és súlyuk alapján csoportokra lehet őket bontani, Mozsolics Amália nyomán,⁸⁵ kis eltéréssel az alábbiak szerint:

1. 7 darab ovális, pecsétlős végű karperec. Díszítésük vonalköteg, mégpedig úgy, hogy középen két vonalköteg szélén rovátkolt, majd kétoldalt ismét vonalköteget látunk, melyek két oldalán ívelt vonalak helyezkednek el.

⁸⁵ Mozsolics, A. 1985. 142.

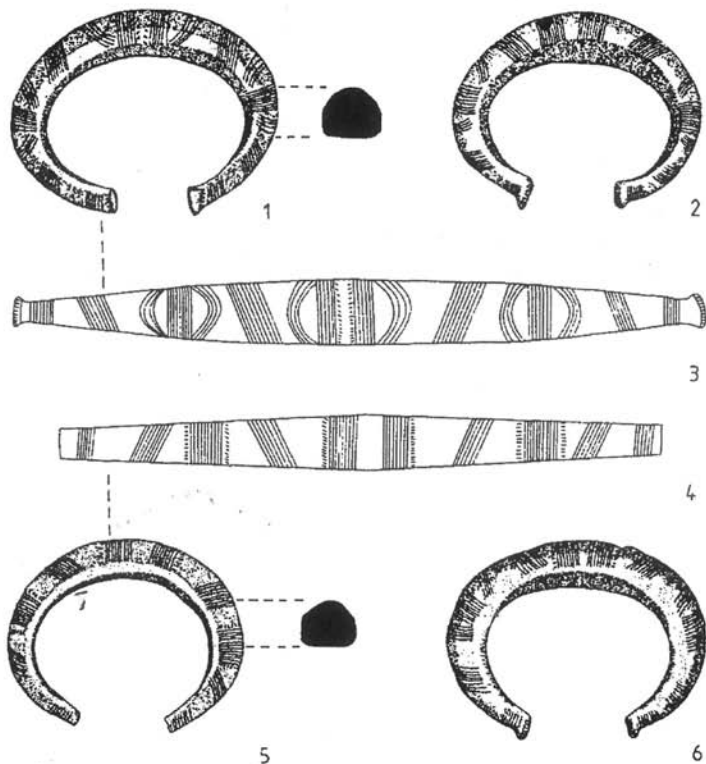


9. kép. Karperecek

Leltári szám	Átmérő (cm)	Súly (gramm)	Kép
74.39.54.	9,1 x 6,6	266,09	
74.39.57.	8,6 x 6,5	242,71	
74.39.60.	8,6 x 6,7	214,59	
74.39.61.	8,3 x 6,4	203,70	11. kép 3.
74.39.62.	8,6 x 6,5	240,50	5. kép 1-2.
74.39.63.	8,7 x 6,5	236,10	10. kép 6.
74.39.64.	8,3 x 6,4	209,31	10. kép 2.

2. Egy darab pecsétlős végű karperec, átmetszete hatszögletű, fenyőmintás.

Leltári szám	Átmérő (cm)	Súly (gramm)	Kép
74.39.56.	9,3 x 7	265	11. kép 1-2.



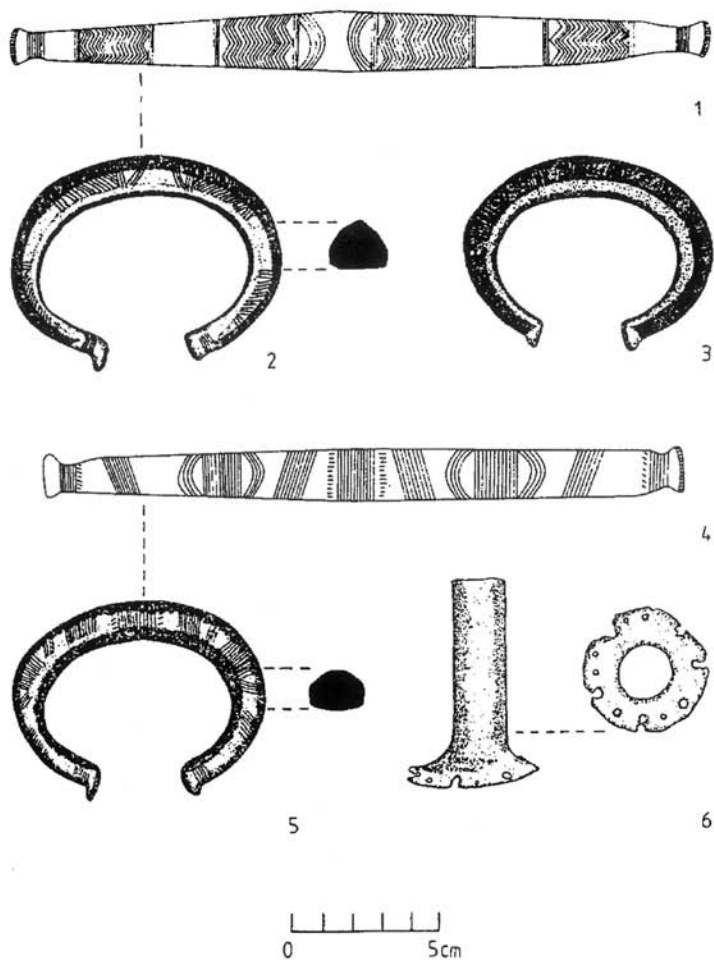
10. kép. Karperecek

3. Két darab karperec nyitott véggel, középső vonalköteg szélén cikk-cakk dísz.

Leltári szám	Átmérő (cm)	Súly (gramm)	Kép
74.39.46.	7,5 x 6	119,59	8. kép 3-4.
74.39.47.	7,4 x 6,1	116,48	9. kép 6.

4. Két darab, enyhén síkzott ovális átmetszetű karperec. Középen két vonalköteg, szélükön vonalkázott, ettől jobbra és balra ferde vonalköteg között függőleges vonalköteg, melynek szélei rovátkoltak. A karperec végénél is vonalazott.

Leltári szám	Átmérő (cm)	Súly (gramm)	Kép
74.39.55.	8,1 x 6,5	220,08	10. kép 4.5.
74.39.58.	8 x 6,1	201,25	8. kép 1.2.



II. kép. Karperecek, sisakforgó

5. Négy darab ovális átmetszetű karperec. Díszítése: középen vonalköteg, két szélén rovátkolt, majd ferde vonalkötegek után ívelték következnek, ismét függőleges vonalkötegek, egyik szélén rovátkoltak, ferde vonalköteggel zárul a minta. A karperec szélén függőleges vonalak mellett ívelt vonalköteg látszik.

Leltári szám	Átmérő (cm)	Súly (gramm)	Kép
74.39.48.	7,6 x 5,9	127,38	7. kép 1.5.
74.39.49.	7,6 x 6,1	120,35	
74.39.50.	7,5 x 6	125,48	
74.39.52.	7,6 x 5,8	118,19	6. kép 6.9.

6. Négy karperec hasonló, de kettő-kettő majdnem egyezik. Két karperec mintája halszákaminta függőleges vonalkötegek között, a középső mintát félfvek veszik közre.

Leltári szám	Átmérő (cm)	Súly (gramm)	Kép
74.39.44.	7,6 x 6	127,6	9. kép 3.4.
74.39.45.	7,6 x 6,2	124,36	9. kép 5.

Változata:

Leltári szám	Átmérő (cm)	Súly (gramm)	Kép
74.39.43.	7,6 x 6	127,6	9. kép 1.2.
74.39.51.	7,6 x 5,9	131,9	6. kép 1.5.

7. Oldalai síkzottak, a karperec fent és lent is domború. Függőleges és ferde vonalkötegekkel díszítet, a végeknél levő függőleges vonalköteg mellett cikcakkdíszítés van.

Leltári szám	Átmérő (cm)	Súly (gramm)	Kép
74.39.53.	7,6 x 6	144,21	7. kép 6.7.

8. A karperec oldalai síkzottak. Felületén függőleges és vízszintes vonalak adják a mintát, melyek között hosszan elnyúló páros ívelt vonalak töltik ki a mezőt.

Leltári szám	Átmérő (cm)	Súly (gramm)	Kép
74.39.59.	8,4 x 6,6	205,35	8. kép 5.6.

Mint láthatjuk, a lelet „karpereceit” nem viselheték karon, hiszen olyan vékony csuklóra lehetne feltenni, amilyen egy gyermeknek van, viszont súlyosak, hogy felnőtt számára sem alkalmasak ékszereknek. Vagyontárgyat kell látnunk bennük, s feltételezhető, hogy tulajdonosuk egyhén szélesedő rúdra téve, gazdagságának jelzéséként tartotta környezetében, ez indokolná díszítésüket (20. kép). A 22 darab karperec egymás mellé téve 34 cm hosszúságot tesz ki. Hasonlóan tarthatták a pácini IV. bronzlelet patkó alakú darabjait.⁸⁶ A karperecek súlyával, súlyegységeivel Mozsolics Amália foglalkozott, és eredményei alapján nyilvánvaló értékmérő szerepük.⁸⁷

Áttekintve a bronzleleteket, megfigyelhetjük, hogy a pilinyi kultúrában nagyon kedveltek voltak a karperecek. Különösen sok a Berkesz kultúra területén⁸⁸ és később a Gáva kultúrában. Tisztán karperecleleteket is ismerünk, például Felsőtárkányból, Mátraverebélyről és Mátészalkáról. Alsódobszán 10 darab arany karperec volt törött sarlók, balták mellett, Bodrogkeresztúron 14 darab arany karperec és két gyűrű került elő, Arkán balta, véső és gyűrű mellett 16 darab karperec volt, Gégényben 16 karperec és egy spirálgűrű került elő. Sátoraljaújhelyen 11 darab karperecből álló bronzleletet találtak a Gáva kultúra hagyatékaként. A sort folytathatnánk, a Kyjatice kultúrából Bükkaranyosról ismerünk 34 karperecet, tehát a Reinecke BD-től a H A₂ periódusig fordulnak elő nagy számban ezek a „karperecek”.⁸⁹

A kurtyáni lelet súlya edénnyel együtt 9965,57 gr, azaz majdnem 10 kg, ezt a súlyt hosszabb távon is szállíthatták. A legközelebbi ismert települési hely, ahonnan, illetve ahová leletünket vihették, délkeletre Edelény környéke. Itt Edelény-Ludmilla jöhetne számításba,⁹⁰ de itt eddig csak a középső bronzkor füzesabonyi kultúrájába tartozó telepjelenségeket figyeltek meg.⁹¹ Edelény, Borsod-Derékegyháza területén kerültek elő kora vaskori cserepek

⁸⁶ Hellebrandt, M. 1989. 103–104.

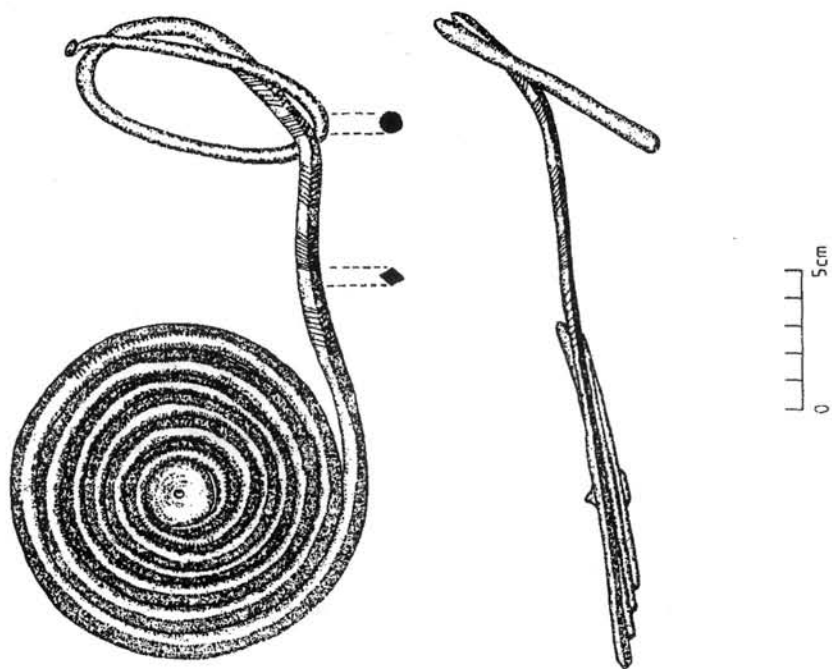
⁸⁷ Mozsolics, A. 1963. 65–84.

⁸⁸ Kovács, T. 1966–67. 19. kép

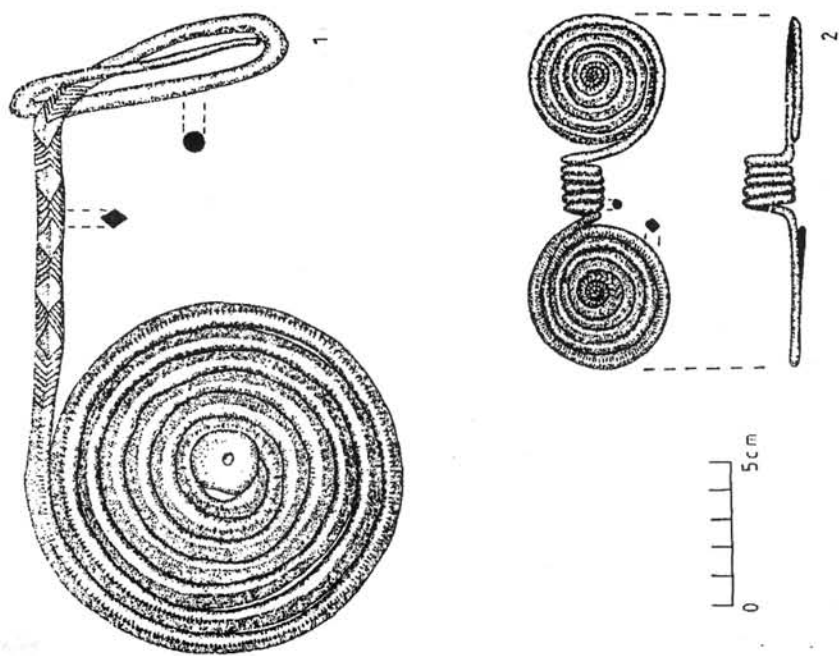
⁸⁹ Kemenczei, T. 1966. 49–53. I–IX., 1968. 28.

⁹⁰ Nováki, Gy.–Sándorfi, Gy. 1992. 14–15.

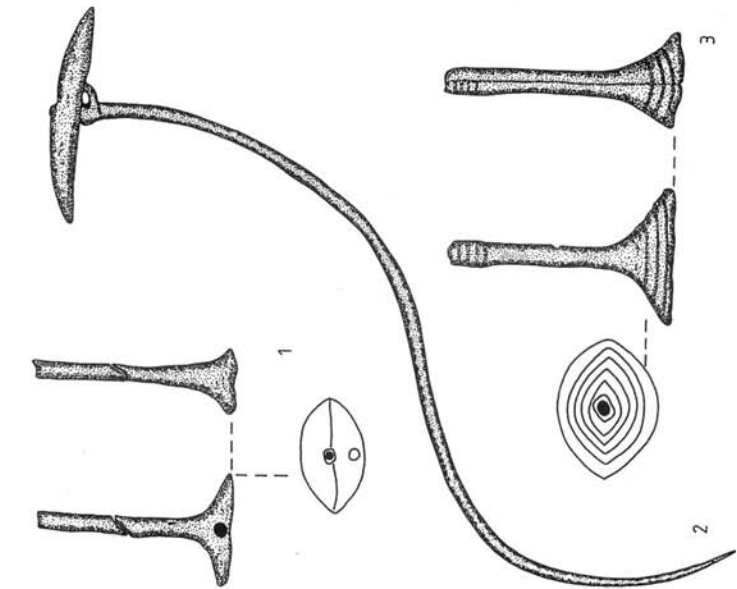
⁹¹ Koós, J. 1983–84. 77.



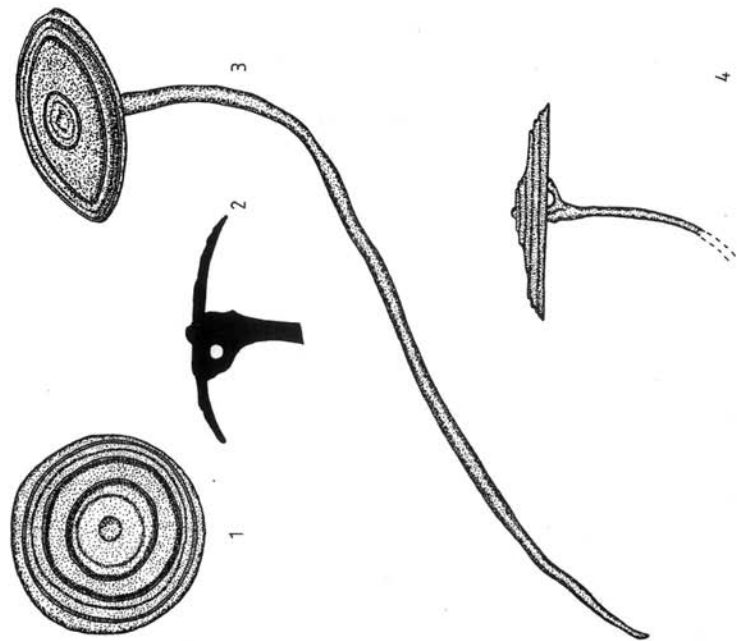
13. kép. Kézfejtendő spirális



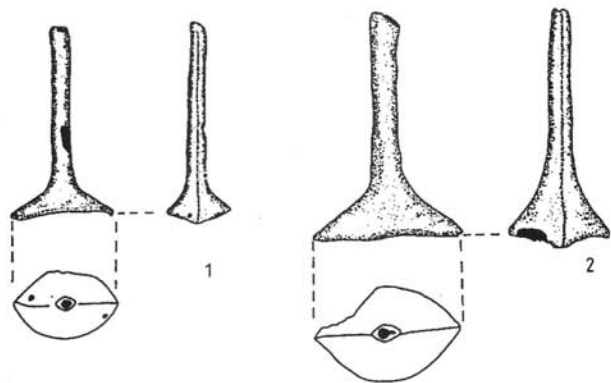
12. kép. Kézfejtendő spirális, szemüvegszirális



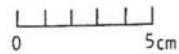
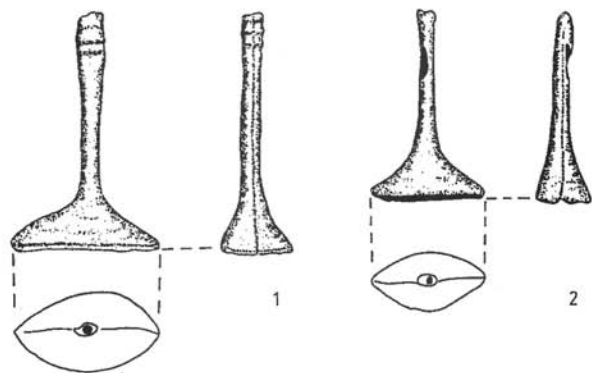
15. kép. Díszű, csícsok



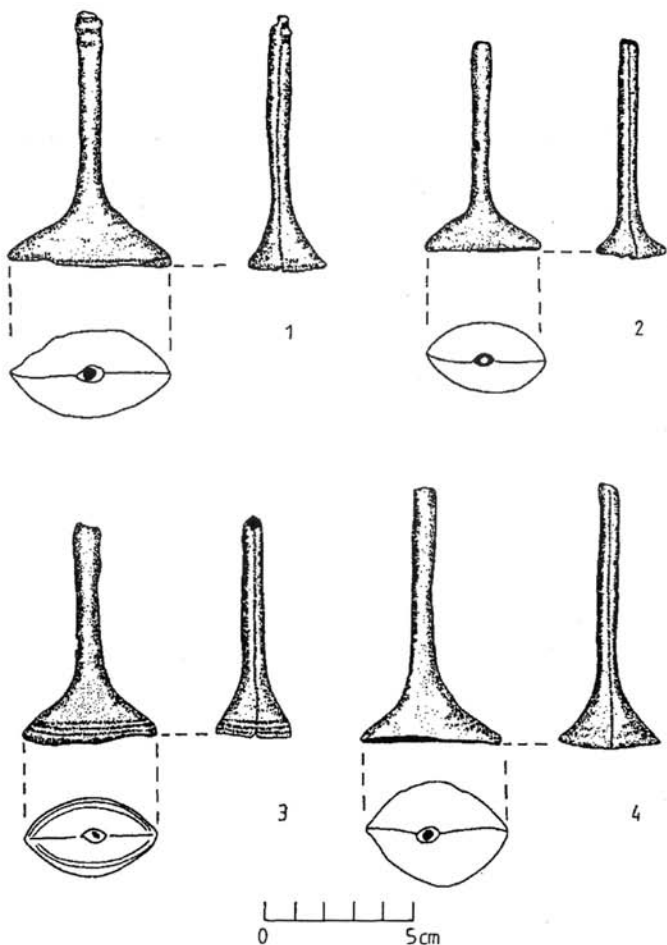
14. kép. Díszű



16. kép. Csúcsok



17. kép. Csúcsok



18. kép. Csúcsok

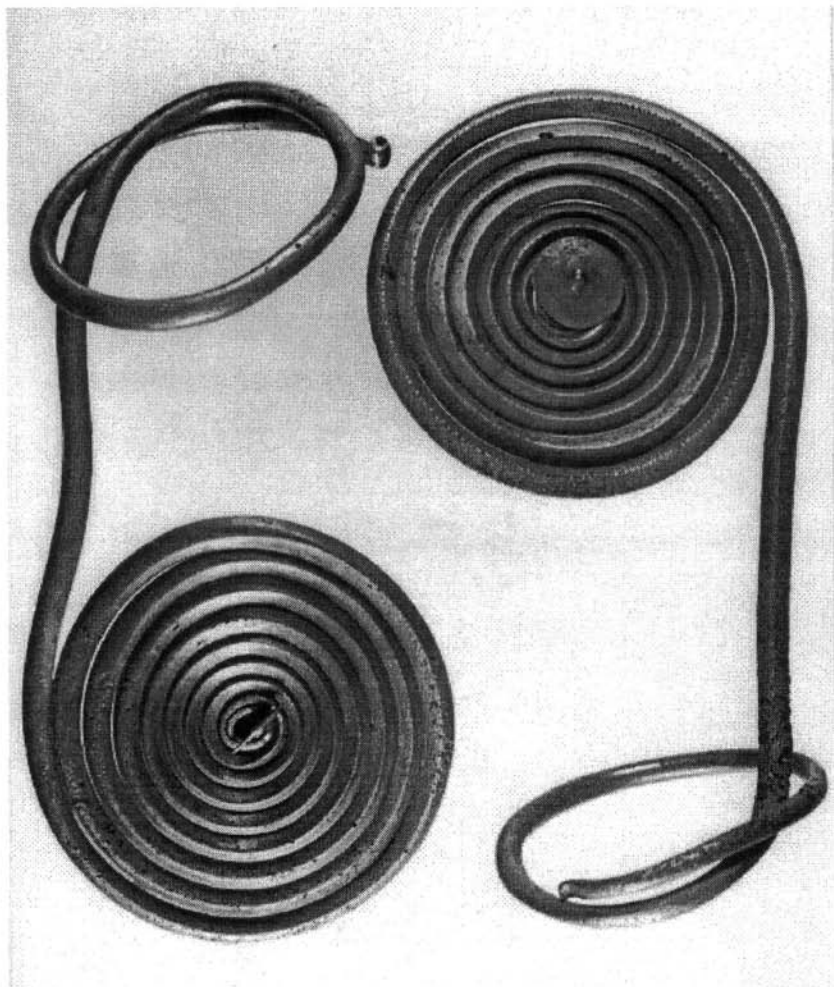
1928-ban Tompa Ferenc ásatásán,⁹² azonban ezt a leletanyagot Kemenczei Tibor a Kyjatice kultúrába határozta meg.⁹³ Edelényben az Ifjúság út 21. számú háznál azonban kerültek elő Pilinyi kultúrába sorolható bögrék,⁹⁴ itt a patak partján tehát számolhatunk településsel. Sajókaza, Sajósenye területéről tudunk a pilinyi kultúra Bárca csoportjába tartozó telepnyomokról.⁹⁵

92 Nováki, Gy.–Sándorfi, Gy. 1992. 13–14., Tompa, F. 1934–35. 33.

93 Kemenczei, T. 1970. 27.

94 Hellebrandt, M. 1972. 23.

95 Kemenczei, T. 1984. 112.



19. kép. Kézfejtő spirálisok (Fotó: Kulcsár Géza)

A Szuha-patak völgyéből délre, illetve északnyugatra kijutunk a Sajó völgyébe, ahol számos telepét és bronzleletet találtak.⁹⁶ Meg kell itt még említenünk, hogy Szuha-főn (régebben Felsőszuha) kerültek elő Riegsee és ragályi típusú kardok és tőrök.⁹⁷ A lelet az Aranyosi horizontba, azaz a Reinecke B IVb-be tartozik,⁹⁸ sőt Ragály lelőhelyét is meg kell említenünk, amely az itt előkerült kardnak mint típusnak névadója.⁹⁹ A pilinyi kultúra bronzleleteit ismerjük még Edelényből, Kazincbarcikáról,¹⁰⁰ Sajóvamosról.¹⁰¹

96 Furmanek, V. 1977. 13. kép, térkép; Mozsolics, A. 1985. 279. t.

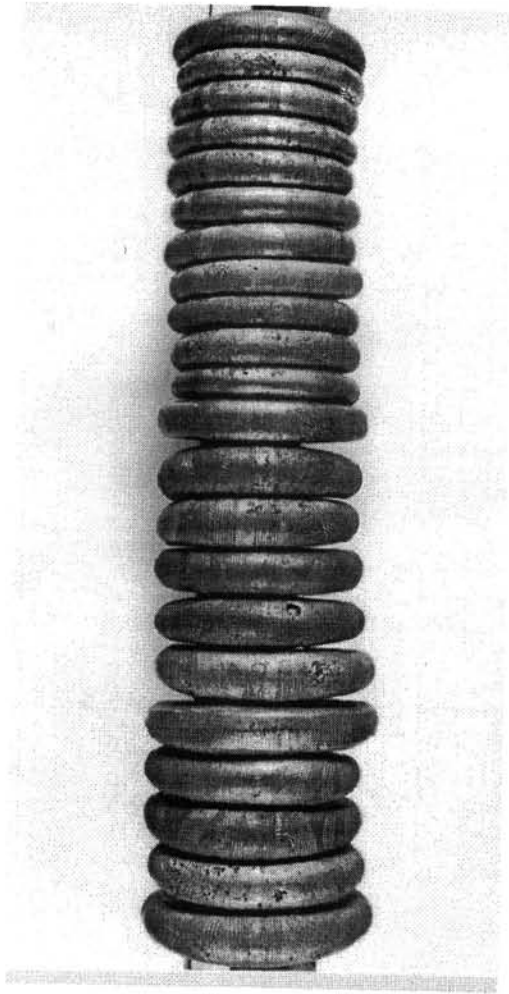
97 Mozsolics, A. 1976. 20.

98 Mozsolics, A. 1985. 199.

99 Mozsolics, A. 1985. 180. 18. t. 1-3.

100 Kemenczei, T. 1984. 116. 118.

101 Mozsolics, A. 1963. 71-72., 1973. 175. XIII.



20. kép. Karperecsor (Fotó: Kulcsár Géza)

A kurtyáni bronzokat, mint az analógiák alapján megállapíthatjuk, a pilinyi kultúra népe készítette, viseleti tárgyakat, illetve ékszereket tartalmaz, elrejtése a pilinyi kultúra végén történhetett, politikai okokból. Ez az egyetlen az Aranyosi horizont leletei között, melyet a kultúra jellegzetes edényébe téve ástak el a Reinecke szerinti B IVb. idején.

IRODALOM

Bóna, I.

1960 Az oroszvári női sír mellédísz. Adatok a Közép Duna-medence bronzkori viseletéhez. II. ArchÉrt 87/1960. 198–203.

Darnay, K.

1899 Sümegh vidékének őskora. ArchKözl. XXII. 1899. 5–85.

Ecsedy, I.–Kemenczei, T.–Kovács, T.

1994 Tresasures of the Hungarian Bronze Age. Budapest

Furmanek, V.

1970 Lužické žárové pohřebiště v Beluši SA XVIII/1970. 433–450.

1977 Pilinyer Kultur. SA XXV/1977. 251–370.

1982 Bronzové závešky doby bronzové ze Slovenska. SA XXX/1982. 315–346.

Gallus, S. – Horváth, A.

1939 A legrégebbi lovasnép Magyarországon. DissPann II/8.

Hampel, J.

1886, 1892 A bronzkor emlékei Magyarhonban

Hellebrandt, M.

1972 Adatok Borsod-Abaúj-Zemplén megye régészeti topográfiájához. HOMK. 10/1972. 17–25.

1975 Mezőnyárád. HOMÉ 138., ArchÉrt 292.

1975 Kurityán. HOMÉ 138., ArchÉrt 292.

1980 A Mád-Pádihegyi bronzlelet. HOMÉ XIX/1980. 79–86.

1989 A pácini IV. bronzlelet. ComArchHung 97–117.

1991 A pilinyi kultúra nyomai Emőd-Tűzép lelőhelyről. HOMÉ XXVIII–XXIX/1991. 19–29.

Hillebrand, J.

1929 Újabb ásatásaim a zagyvapálfalvai bronzkori urnatemetőben. ArchÉrt XLIII/1929. 35–40.

Horváth

1939 Lásd Gallus

Kemenczei, T.

1964–65 Die Chronologie der Hortfunde vom Typ Rimaszombat. HOMÉ V/1964–65, 105–175.

1966 Kora vaskori bronz raktárleletek a miskolci múzeumban. Früheisenzeitliche Bronze-Depotfunde im Museum Miskolc. HOMÉ VI. 49–107.

1967 Die Zagyvapálfalva-Gruppe der Pilinyer Kultur. AAH 19/1967. 229–305.

1968 Óskori bronztárgyak a miskolci múzeumban. HOMÉ VII/1968. 19–46

1969 Újabb bronzleletek Borsod megyéből. HOMÉ VIII/1969. 27–68.

1970 A Kyjatices kultúra Észak-Magyarországon. HOMÉ IX/1970. 17–48.

1974 Zur Deutung der Depotfunde von Aranyos. FA XXV/1974. 49–70.

1984 Die spätbronzezeit Nordostungarns

1994 Lásd Ecsedy

Kovács, T.

1966 A halomsíros kultúra leletei az Észak-Alföldön. ArchÉrt 93/1966. 159–202.

1966–67 Eastern Connections of North-Eastern Hungary in the Late Bronze Age. FA 1966–67. 27–58.

- 1977 The Bronze Age in Hungary, Budapest. Hereditas
 1994 Lásd Ecsedy
- Koós, J.*
 1983–84 Edelény-Ludmilla. HOMÉ 1983–84. 77.
 1993 Újabb őskori emlékek a miskolci múzeumban. HOMÉ XXX–XXXI/1993. 5–14.
- Kőszegi, F.*
 1960 Beiträge zur Geschichte der ungarischen Urnenfelderzeit (Ha A–B). AAH 12/1960/137–186.
- Mayer, E. F.*
 1977 Die Äxte und Beile in Österreich PBF 9. München
- Mechtildis, N.*
 1932–33 A tibolddaróci kincslelet. ArchÉrt XLVI/1932–33. 164–174.
- Mozsolics, A.*
 1963 Der Bronzefund von Ópályi. AAH 15/1963. 65–84.
 1973 Bronze und Goldfunde des Karpatenbeckens. Budapest
 1976 Ein Achtkantgriffschwert von Dunaújváros. ARegia 15/1976. 9–23.
 1985 Bronzefunde aus Ungarn, Budapest.
- Nováki, Gy.–Sándorfi, Gy.*
 1992 A történeti Borsod megye várai. Die Burgen des historischen komitats Borsod. Budapest–Miskolc
- Novotná, M.*
 1966 Hortfunde vom sog. Koszidertyp aus dem Gebiet der Slowakei. Musaica VI. 9–26.
 1968 Zwei Bronzediademfunde in der Slowakei. Zbornik filozofického Fakulty Univerzity Komenského Musaica, XIX/VIII. 1969. 29–57. Bratislava
 1970a Die Bronzehortfunde in der Slowakei. Archaeologia Slavica Fontes 9/1970. Bratislava
 1970b Die Äxte und Beile in der Slowakei. PBF IX/1970.
- Neugebauer, C.–Maresch, J.–Neugebauer, W.*
 1988 Das Frühbronzezeitliche Hockergräberfeld Franzhausen in urgeschichtlicher Sicht. In: Mensch und Kultur der Bronzezeit. Aspern/Zaya 1988. 16–36. Katalógus.
- Patay, P.*
 1954 Előzetes jelentés a nagybátonyi temető ásataásának eredményeiről. ArchÉrt 81/1954. 33–49.
- Paulik, J.*
 1965 Supis medenych a bronzovych predmetov v okresnom vlastivednom muzeu v Rimavskej Sobote. ŠZAUSAV 15/1965. 33–85.
- Tompa, F.*
 1934–35 25 Jahre Urgeschichtsforschung in Ungarn 1912–1936. BRGK 24–25. 27–127.
- Vladár, J.*
 1973 Osteuropäische und mediterrane Einflüsse im Gebiet der Slowakei während der Bronzezeit. SA 21/1973. 253–357.

DER BRONZEFUND VON KURITYÁN

Auf dem Grundstück in der József-Attila-Straße 2 in Kurityán (1. Bild) kamen beim Ausheben einer Kalkgrube¹ im Jahre 1974 irdenes Geschirr und Bronzegegenstände zum Vorschein.² Zu dem Bronzefund gehörten: ein Bronzebeil, zwei Handschutzspiralen, zwei Nadeln mit Scheibenkopf, zwei Brillenspiralen, 22 Armreifen, 14 Röhrchen, neun Spiralringe, zwei Ringe mit Doppelgewinde, vier Flitter mit angerundetem Kopf, eine Rolle mit einfachem Gewinde, eine Perle, ein Teilstück mit sechs Löchern, 43 dünne Spiraldrähte und ein Rohr. Diese Gegenstände befanden sich in 125 cm Tiefe. Der Bronzefund lag in einem Gefäß. Alles in allem ist er heute im Ottó-Herman-Museum unter der Inventarnummer 74.39.1–64. registriert.

Das Gefäß stellt ein typisches Stück aus der Pilinyi-Kultur dar. Analogien dazu sind unter den Keramiken der Fundstellen Ónod-Homokbánya³, Emőd-Tüzép⁴, Muhi-Princ⁵ sowie auf den Friedhöfen von Zagyvapálfalva⁶ und Nagybátony⁷ zu finden. Ein ähnliches Stück kam auch auf dem Friedhof von

Szajla¹⁰ ans Tageslicht, obgleich letzteres schon an die Kyatice-Kultur erinnert und die Form auch weiterhin in Gebrauch blieb. Dieser Typ eines Beils mit Futteral (5. Bild 6.) war in der ersten Hälfte der H-A-Periode auf dem gesamten Gebiet des Karpatenbeckens verbreitet. Eine Parallele ohne Griff findet man im b.-Fund von Bükkaranyos¹². Mit Griff sind uns mehrere Exemplare bekannt, so zum Beispiel aus den Funden von Abaujszántó¹³, Alsóóbsza¹⁴, Bodrogkeresztur¹⁵ und Harsány¹⁶.

Ein Unikat stellt das zylinderförmige Rohr dar, dessen eines Ende gehämmert¹⁷ (11. Bild, 6) und rundum mit Löchern, die sich zum Aufhängen eignen, versehen ist. Seine Bestimmung ist nicht geklärt. Von der Form her gibt es im Fund von pály¹⁸ ein ähnliches Stück. Dies mögen Achsenmuffen oder Wagenerssatzteile gewesen sein, wie Furmánek²¹ meint, der einen ähnlichen Fund in Belusa²², auf dem Einäscherungsfriedhof der Lausitzer Kultur machte und dessen Alter vom Verfasser als BD-HA bestimmt wurde. In Zbince gab es auch ein Bronzedepot²⁴, und auch in Österreich²⁵ konnte so ein Fund gemacht werden. Amália Mozsolics stellte sich diese in ihrem Gebrauch als Helmdreher vor²⁸. Dies oder eine ähnliche Funktion könnte in Anbetracht ihrer Nietstellen und der bronzenen Blechart wohl möglich gewesen sein..

Es gibt zwei Arten von Ringen im Fund. Die einen sind aus dicken Draht gefertigt in drei Windungen. Hiervon gibt es zwei in unserem Fund (6. Bild 3.4). e Parallelen finden sich in den Funden der Piliny-Kultur, und zwar in den Bronzedepots von Pácin-Alsókönderhomok²⁹, Abaujszántó³⁰ und Mád-Pádihegy³¹. In dem Fund von Kurityán befinden sich neun Drahtringe (5. Bild 3–5, 7. Bild 2–4, 8. Bild 7–9). Parallelen hierzu finden sich unter anderem im Fund von Felsőóbsza³³ und Tizzaszederkény³⁴. Diese sind nicht epochebestimmend. Es ist anzunehmen, daß sie nicht nur als Ringe getragen wurden, sondern auch dazu dienten, Haarflechten zusammenzuhalten oder einfach Harreifen waren. Dies bezieht sich auch auf die breiten Ringe mit dreifacher Windung³⁹. Natürlich kann dies auch so gewesen sein, doch es ist überzeugender, daß sie beispielsweise auf ein Bronzediadem gereicht worden waren, wie man diese am Fundort Zilina antraf.⁴⁰ Möglicherweise hatte man damit einen Reifen aus organischem Material verziert, sodaß später nur die „Ringe“ um den Schädel herum erhalten blieben.

Die sogenannte brillenförmige Spiralscheibe (7. Bild 8, 12. Bild 2) ist ein charakteristisches Stück der Piliny-Kultur, das in den Fundgemeinschaften von Tiszaszederkény⁴¹, Abaujszántó⁴², Tornoysnémeti⁴³ und Mád⁴⁴ vorkommt.

Im Fund von Kurityán finden sich Flitter mit gewölbter Rückseite. Ein Exemplar (6. Bild 7) war an vier Stellen durchbohrt und die anderen drei (6. Bild 10–12) hatten einen Griff. Letztere Variante findet sich auch im Fund von Felsődobsza⁴⁵ sowie in dem Material von Zagypálfalu und Tornyosnémet⁴⁶.

Es gibt in dem Fund eine bronzene Perle (6. Bild 8). Über eine ähnliche berichtet Furmányek⁴⁷ und auch in dem Fund von pály ist so eine.⁴⁸

Spitzen (15. Bild 1.3., 16. Bild 1.-4., 17. Bild 1.-4., 18. Bild 1.-4.) an den Fransenenden wurden in der älteren Literatur „Tutulus“ oder auch Trichtergehänge genannt.⁴⁹ Von diesen finden sich in dem Fund von pály 14 Stück mit spitz-ovaler Grundlage und langem Stiel. Sie sind aus der sogenannten weißen Bronze.⁵⁰ Zu ihrer Verwendung zitiert Amália Mozsolics die mündliche Aussage von W.A. Brunn, wonach man diese an Kleidungsstücken trug, deren Saum mit Fransen verziert war, indem die Fransen durch den Stiel hindurchgezogen und unten an dem sich erweiternden Ende verknotet wurden.⁵¹ Sie sind in den Friedhöfen und Schatzfunden der Piliny-Kultur gleichermaßen anzutreffen.^{53–59}

Das Zwischenstück der Halskette (5. Bild 7.) ist an sechs Stellen durchbohrt. Ähnliche Stücke gab es auch in Borsodgeszt und an mehreren anderen Fundorten.

In dem Fund gab es 43 Spirälröhrchen, deren Länge sich zwischen 1,7–15,6 cm bewegt und die insgesamt 312,4 cm lang waren. In den Gräbern 67–68 und auch Depots 69–70 kamen sie vor.

In dem Fund Kurityán gab es ein Paar Handschutzspiralen (12. Bild 1., 13. Bild). Die Salgótarjáner Typen (Bild 19) sind in den Bronzedepts der Piliny-Kultur recht häufig.^{74–76} Die Handschutzspiralen kommen allgemein paarweise für die linke und die rechte Hand vor. Man kann sich vorstellen, daß auf einem Lederhandschuh befestigt waren und die Scheibe die Adern am Handrücken schützte, während das in Kreisform gebogene Stielende das Handgelenk vor Hieben schützte.

Nadeln mit Scheibenkopf gab es zwei in dem Fund von Kurityán. IKöpfe waren gerippt (14. Bild, 15. Bild 2). Analogien hierzu kamen in Kazincbarcika⁸⁰, Sajógömör⁸¹ und Zólyom⁸² zum Vorschein. Als Grabbeilagen bei Einäscherungen fand man sie in Nagybátony⁸⁴, Zagypálfalu und Piliny⁸⁴. Sie kommen meist paarweise vor.

Es ist zu beobachten, daß ihr Stiel in einem weiten Bogen gerundet ist, was darauf schließen läßt, daß man mit ihnen Gewänder aus Tierfellen zusammenhielt.

In dem Fund von Kurityán kamen 22 bronzene Armreifen vor. Aufgrund ihrer Verzierungen und ihres Gewichts lassen sie sich in acht Gruppen einteilen. Einige hat man kaum um den Arm tragen können, da sie im Durchmesser höchstens um einen Kinderarm gepaßt hätten. Während sie aufgrund ihres Gewichts auch für Erwachsene nicht als Schmuckstück geeignet gewesen sein können. Daher haben wir eher Schatzstücke in ihnen zu sehen, die wahrscheinlich von ihren Besitzern auf eine sich nach unten hin leicht verdickende Stange aufgezogen zum Zeichen ihres Reichtums dienten. Deshalb waren sie auch verziert. Die 22 Armreifen machen insgesamt eine Breite von 34 cm aus. Mit dem Gewicht der Armreifen und ihren Gewichtseinheiten hat sich Amália Mozsolics auseinandergesetzt. Und aufgrund dieser Ergebnisse hatten sie eine wertmessende Funktion. Uns sind aus der Piliny-Kultur mehrere Armreifefunde bekannt. Diese Art „Armreifen“ kommen von Reinecke BD bis H A₂ in großer Anzahl vor.

Der Fund von Kurityán wog mit dem Gefäß zusammen 9965,57 Gramm, das heißt fast 10 kg. Dieses Gewicht wurde auch über längere Strecken transportiert. In der Umgebung sind uns Spuren der Piliny-Kultur aus Edelény⁹⁴, Sajókaza und Sajósenye⁹⁵ bekannt. Vom Tal des Quellflüßchens Szuha aus Richtung Süden bzw. Nordwesten gelangt man in das Sajó-Tal, wo man auf zahlreiche Plätze und Bronzefunde stieß.⁹⁶⁻¹⁰¹

Die Bronzegegenstände von Kurityán wurden, wie dies aufgrund der Analogien festgestellt werden kann, von den Vertretern der Piliny-Kultur angefertigt. Zum Fund gehören Kleidungsstücke bzw. Schmuckstücke. Wahrscheinlich wurden diese gegen Ende der Piliny-Kultur aus politischen Gründen versteckt. Dies ist der einzige unter den Funden des Aranyos-Horizonts, der in einem für die Kultur charakteristischen Gefäß laut Reinecke zur Zeit B IVb. vergraben wurde.

Magdolna B. Hellebrandt