

A BODROGKÖZI TELEPÜLÉSEK FÖLDRAJZI ÉS TERÜLETHASZNOSÍTÁSI TÍPUSAI A XIX. SZÁZAD KÖZEPÉN

BORSOS BALÁZS

Az utóbbi évtizedek történeti, néprajzi munkáiban egyre inkább előtérbe kerül az a nézet, hogy egy adott területen élő népcsoport kultúráját nem lehet a terület természeti viszonyaitól függetlenül értelmezni. Különösen érvényes ez a megállapítás a gazdálkodás kutatására.

A természeti tényezők Magyarországon legközvetlenebbül az ártereken folytatott gazdálkodást befolyásolták. Jelen munka is az ártéri gazdálkodás kutatási eredményeihez szeretne hozzájárulni azáltal, hogy a korábban e témakörben elsősorban alkalmazott történeti és néprajzi módszerek mellett a természettudományoktól kölcsönzött kartográfiai, földrajzi és számítógépes módszerek alkalmazásával kísérletet tesz az ártéri települések és területhasznosításuk tipizálására.

A vizsgált terület az egyszerre földrajzi és történeti-néprajzi egységnek is tekinthető, a Bodrog, a Latorca és a Tisza folyók által határolt Bodrogtó, melyen a Tisza két egykori fattyúága, a Karcsa és a Tice kanyarog keresztül. A kutatás a XIX. század közepére koncentrált, ekkor ugyanis az éppen csak elkezdődött folyószabályozási, ármentesítési munkák még nem alakították át alapvetően a természeti környezetet, ugyanakkor ebből az időszakból már számos, a községek tipizálásához használható forrás áll rendelkezésünkre. Ezek elsősorban a Bodrogtó tagosításakor rajzolt úrbéri, a földadó-megállapításhoz készített kataszteri, valamint a katonai térképek voltak. A térképekről szerzett információkat hasznosan kiegészítette Vályi Andrásnak a XVIII–XIX. század fordulóján, valamint Fényes Eleknek az 1830-as években megjelent országleírása.¹

Az ártéri gazdálkodás vizsgálatának egyik alapvető kérdése, hogy a természeti tényezők milyen mértékben és módon befolyásolták a gazdálkodást. Az 53 bodrogtó község tipizálását tehát először a természeti tényezők alapján célszerű elvégezni. A területhasznosítás ezekhez a csoportokhoz rendelve vizsgálható, és az eredmények elemzésével a Bodrogtó településeire jellemző területhasznosítási típusok is megállapíthatók.

A községek csoportosítása

A természeti környezetet jellemző kategóriák kiválasztása bizonyos fokig önkényesnek tűnhet. Itt elsősorban azokat a tényezőket kell figyelembe venni, amelyek a gazdálkodást leginkább befolyásolhatják, ezért egy területet általánosan leíró jellemzők közül kevésbé a geológiai, botanikai és zoológiai tényezőkre, inkább a

¹ Vályi A., 1796–99.; Fényes E., 1839.

meteorológiai, hidrográfiai és orográfiai, de legfőképpen a talajtani (pedológiai) tényezőkre kell a hangsúlyt helyezni. Olyan területen, ahol a vizek járása, helyzete és a tengerszint feletti magasság meghatározó szerepet játszik a gazdálkodás egyes típusai meglétének lehetőségében, számba kell venni a gazdálkodás központjának számító helység elhelyezkedését és településének strukturáját is, hiszen a gazdálkodás lehetőségét befolyásolhatja, hogy a falu folyó mentén, hegylábbon, vagy esetleg homokgerincen található.

A csoportosítást leghatározottabban matematikai módszerekkel végezhetjük el. A matematikai módszerek alkalmazásának a társadalomtudományokban megvan az a veszélye, hogy valós jelenségek absztrakt formában való modellezése helyett megmaradunk a pszeudomatematizáció szintjén, amikor csak a forma matematikai, a tárgy nem, s ez a jelenségek értelmezésében semmi hasznosat nem hoz, azon túl, hogy egy matematikai jelekkel leírt vélemény sokkal kevesebb papírt használ el, mint egy mondatokba öntött.² Mivel azonban az ilyen soktényezős elemzéseknek lényege éppen a tényezők közötti összefüggések felfedezése,³ véleményem szerint egy kidolgozott matematikai modell használata az adatbázis feldolgozásában rávilágíthat annak új tulajdonságaira is, és olyan belső kapcsolatra is fény derülhet, amelyek más módszerekkel nem kerülnek napvilágra.

Az ilyen vizsgálatokhoz nem feltétlenül szükséges a modell teljes matematikai háttérének ismerete, hanem csak alkalmazhatóságának lehetősége és korlátai. Az itt alkalmazott csoportosítási eljárás, a clusteranalízis azon alapszik, hogy a program egy falut az azt jellemző n -számú változó nagyságának megfelelően egy n -dimenziós koordináta-rendszerben helyez el, s ezen a falvakat jellemző képzetes pontok egymástól való távolságát vizsgálja. Az egymáshoz legközelebb eső pontok kerülnek egy csoportba. Minél kisebb a clusterok száma, annál távolabbi (egymásra annál kevésbé hasonlító) pontok kerülnek egy csoportba.

A clusteranalízist a Breiner László Gábor által kifejlesztett CA szoftver segítségével az ún. Ward-módszerrel végeztem el, amely ehhez a munkához azért használható jól, mert a kisebb, de az egymáshoz közelálló tagú clusterok kialakulásának kedvez, vagyis az egyes csoportok igen karakterisztikusak. A változók jellegzetessége miatt a feldolgozás előtt végre kellett hajtani az ún. standardizálást [ami azt jelenti, hogy az értékek átlaga 0, és az átlagtól való átlagos eltérés (a szórás) 1]. Erre azért volt szükség, hogy az analízis valamennyi változót egyforma mértékben vegye figyelembe, mert egyébként azok a változók, amelyek esetében az értékek jobban eltérnek egymástól, vagyis a különbségük nagy lehet, jobban befolyásolnák a végeredményt, mint a kevésbé nagy értékkülönbségűek. A mi esetünkben a talajtípusok, amelyek értéke a százalékos megoszlás miatt elméletileg 0–100 közé eshet (míg a többiek értéke min. 1–2, ill. max. 1–11 közé esik), túlságosan is rányomnák bélyegüket az eredményre, holott elméleti (a Bodrogi mezőgazdasági lehetőségeit a többieknél jobban befolyásolják) és gyakorlati (így százalékosan jeleníthetők meg) megfontolások miatt így is 11 változóban szerepelnek. Az analízis az egyes pontok között ún. euklideszi távolságot (a koordináták különbség négyzetének összegének négyzetgyökét) számol, ami a valós tényezők esetében alkalmazandó, tehát ebben az esetben is.

Az analízisbe csak az 53 bodrogi helység adatai kerültek, a 13 Bodrog jobb parti és a 4 Tisza bal parti helység, amelyeknek határa átnyúlik a Bodrogi közbe, külön (kontroll)csoportot alkot. Az egyes változókat kategóriákban a szereplő falvak érté-

² De Meur G., 1986. XIII–XIV.

³ Bernard, H. R., 1988. 419.

keit térképi források alapján határoztam meg.⁴ Az egyes változók alatt következő ismertetésben a sorszám a clusterezésben szereplő értéket is jelenti (1. és 2. táblázat). Sajnos a clusteranalízis – jellegeből következően – nem képes annak az érzékeltetésére, hogy míg a legtöbb változónál az érték növekedése azt jelenti, hogy a változó valódi értéke növekszik, addig a egyes változóknál (1., 4., 5.) csak azt, hogy a két érték KÜLÖNBÖZIK. Vagyis az első esetben az értékek eltérése mennyiségi, a másodikban minőségi különbséget jelent. Ezt a problémát úgy próbálhatjuk meg korrigálni, hogy a clusteranalízis változóinak értéke meghatározásakor arra törekszünk, hogy az értékkülönbség növekedése minőségileg is egyre nagyobb különbséget jelentsen, tehát minél jobban különböznek egymástól az adott változóba tartozó jellemzők, clusterezésbeli értékük különbsége is annál nagyobb legyen.

Az 1. változó (oszlop) rögtön példa erre.

1. *Földrajzi kistáj.* A Bodrogtóközben a falvak földrajzi csoportosítását a folyók és a domborzat alapján lehet elvégezni: 1. Bodrogtó-Szigetköz; 2. Tisza mente; 3. Rozványi-dombság; 4. Karcsa mente; 5. Bodrog mente; 6. Tice mente; 7. Helmecei-dombság; 8. Hosszúrét.

Itt a Hosszúrét azért jelenik meg 8 érték alatt, mint a többitől egészen eltérő kistáj, mert sem folyóhoz, sem dombsághoz nem kötődik, s csupán egyetlen sajátos falu (Luka) képviseli.

2. *Tengerszint feletti magasság.* A települések központja esetében ez az érték 98 és 122 m között változik. Így a következő kategóriák határozhatók meg: 1. <100 m; 2. 101 m–105 m; 3. 106 m–110 m; 4. 111 m–115 m; 5. 116 m–120 m; 6. 120 m <.

3. *Domborzat.* A Bodrogtóközben, ahol meredek, s ezért a mezőgazdaságba be nem vonható lejtőszögű terület alig van (Tarbucka, Helmecei-dombság), a domborzat jellemzésére nem a lejtőszög, hanem a relatív relief tűnik a legalkalmasabbnak, vagyis az a mérőszám, mely az 1 négyzetkilométeren belüli legnagyobb magasságkülönbségre vonatkozik (m/km²): 1. 1–5; 2. 6–10; 3. 11–15; 4. 16–20; 5. 21–25; 6. 25–.

4. *Településföldrajzi helyzet.* A bodrogtóközi községek helyzetét alapvető művében Gönyey Sándor elemezte. Ő két fő típust különböztet meg: szigettelepülést, valamint folyó- és érmenti települést. Megállapítja, hogy a Bodrog keményebb partja, és emiatt állandóbb mederalakja, valamint a Tice fokozatos „elhalása” miatt e két folyó mentén sokkal több a település, mint a szeszélyesebb, gyakrabban változó medrű, laza partú Tisza mentén. A második csoportban zug- vagy domború parti és homorú parti településeket különböztet meg, amelyek közül az első egyre inkább rá támaszkodik a folyóra, a második távolodik attól.⁵ Mivel a homorú part állandóan pusztul, s így veszélyezteti a községet, a hosszú távú folyamatok fel nem ismeréséről, illetve a már kialakult településekhez való ragaszkodásról tanúskodik az a tény, hogy a 24 folyó- és holtágparti település többsége (14) a homorú parton található. Gönyey a községek morfológiai szerkezetét nem vizsgálja külön, csak földrajzi helyzetükkel összefüggésben, holott mind a halmaz-, mind az utcásfaluk mindkét csoportban megtalálható, sőt gyakran egy falu alaprajzán mindkét szerkezet jelei megfigyelhetők.

Ha egy település több földrajzi típusba is besorolható lenne, a régibb településmag alapján kell a besorolást elvégezni, viszont a szerkezeti csoportba való besorolásából az átmeneti jellegre következtetni lehet. Így például a folyópartra és a

4 Leghasznosabbak az igen részletes 1884-es katonai felmérés ide vonatkozó lapjai, Várallyai et. al. 1980., East-Slovakian Lowland-South Soil Map é. n. és az Atlas SSR 1980. térképei voltak.

5 Gönyey (Ébner) S., 1925. 74–85.

part mentén húzódó hegy lábára, illetve homokdombokra települő község szerkezete legtöbbször a halmaz- és utcástelepülések jellegzetességeit egyaránt mutatja (pl. Vécs, Zétény, Szomotor).

A domborzati helyzet alapján a következő típusok állapíthatók meg: 1. Síkság; 2. Folyó egyenes partja; 3. Folyó domború partja; 4. Folyózug (keskeny nyakkal a szárazföldre kötött domború part); 5. Folyó homorú partja; 6. Sziget; 7. Lőszplató; 8. Homokdombok töve; 9. Homokgerinc; 10. Hegyláb.

5. *Településszerkezeti típusok* a földrajzi helyzet figyelembevételével: 1. Halmazfal; 2. Utcás- és halmazfal; 3. Utcásfal; 4. Utcásfal homokgerincen; 5. Utcásfal, mely a hegyláb alakját követi; 6. Utcásfal völgyben; 7. Utcásfal övzatonyon, telek a folyó felé; 8. Utcásfal zugban, telek a folyó felé; 9. Utcásfal folyóparton, házak a folyó felé; 10. Utcásfal folyóparton, telek a folyó felé; 11. Szalagtelkes falu, telek a folyó felé; 12. Szalagtelkes falu, ház a folyó felé.

Az értékkülönség növekedése ez utóbbi két esetben is a típus másságának „növekedését” igyekeznek kifejezni.

6. *Évi középhőmérséklet.* A községek meteorológiai jellemzését a két legáltalánosabb, bár aránylag kis értékkülönségű változóval, az évi csapadékmennyiséggel és a középhőmérséklettel lehet megoldani.⁶

1. 8,5–9 °C; 2. 9–9,5 °C; 3. 9,5–10 °C.

7. *Évi átlagos csapadékmennyiség:*

1. 550 mm–600 mm; 2. 600 mm–700 mm.

8. *Talajtípusok.* E kategória jelentősége miatt és abból a célból, hogy az adatok könnyebben kezelhetők legyenek, ezekben az oszlopokban a változók értékei az adott talajtípusnak az egyes községek határában való százalékos részesedésének felelnek meg. A százalékos arányt a földrajzban használatos négyzethálós területméréssel, s a kapott adatoknak a község egész területéhez való viszonyításával határozta meg. A talajtípusok természetesen a jelenlegi állapotot mutatják, de ebből következtethetünk a szabályozás előtti állapotra is, mert a talajtípust meghatározó tényezők, talajtulajdonságok egy része csak hosszú évtizedek, évszázadok alatt változik meg,⁷ illetve egyes talajtípusok esetén tudhatjuk, hogy azok miből keletkeztek. Például a réti csernozjomok a jó minőségű réti talajokból, a réti talajok pedig sokszor a tőzegét veszített agyagos lápi talajokból. A réti öntéstalajok a régi ártéren képződtek, a fiatal nyers öntéstalajok pedig az új, a gátak közé szorított hullámtérben.⁸ Az egyes típusok számai a talajtani térkép számaival egyeznek meg:

1. Fiatal nyers öntéstalaj; 2. Réti öntéstalaj; 3. Réti talaj; 4. Szolonyeces réti talaj; 5. Réti csernozjom (mély humuszrétegű réti talaj); 6. Sztjeppesedő réti szolonyec; 7. Humuszos homoktalajok; 8. Nyiroktalaj vulkáni mállástermeken; 9. Rozsdabarna erdőtalajok; 10. Kovárványos barna erdőtalajok; 11. Lecsapolt és telkesített síkláp talaj.

A 18 tényező clusteranalízis végeredményét az 1. ábrán szemléltethetjük. Az, hogy a kialakult rendszerben hány csoportot különítünk el, a felhasználótól függ. A határt azon az összevonási szinten célszerű meghúzni, ahol a csoporton belüli legnagyobb távolság hirtelen megnő. Kezdetben ez összevonási szinteként 1–5-tel nő. 10 csoport alakulása után azonban hirtelen 10-zel (36,121-ről 46,042-re) (3. táblázat). Ezért a helységeket 10 csoportba osztva célszerű vizsgálni, amelyek közül 3-ba csak 1–1, a többitől erősebben elütő helység tartozik (Battyán, Királyhelme és Szerdahely).

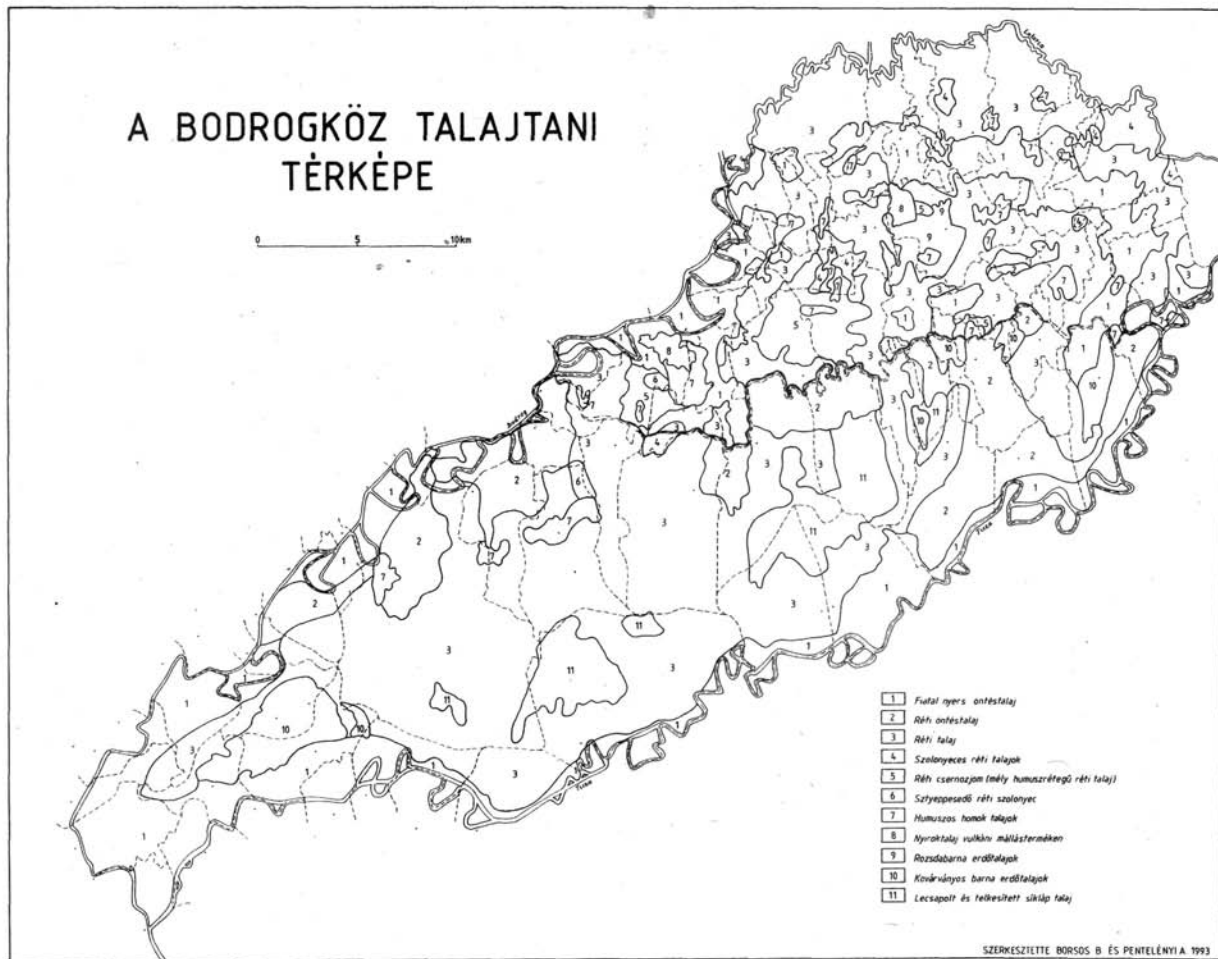
6 Vö. Konkolyiné Gyuró É., 1989. 41.

7 Molnár E., 1992.

8 Szabolcs I., 1959. 73.; Somogyi S., 1967. 155.

A BODROGKÖZ TALAJTANI TÉRKÉPE

0 5 10 km



Korrelációs céllal elvégeztem az első hét tényezőre, illetve a talajtípusokra külön-külön is a clusterezést (2. és 3. ábra; 4. és 5. táblázat). A három ábra összevetéséből kiderül, hogy egymásra alig hasonlítanak. A talajtípusok eloszlása nem függ a helység természetrajzi és települési jellemzőitől. Ennek oka valószínűleg az, hogy az öt folyó bejárta terület minden részén előfordulnak azonos talajtípusok, amelyek nem, azok az előfordulási helyükön sem túlnyomóak. Ezenkívül a falvak határvonalai sem olyan jellegzetesek, nem választanak el egymástól karakterisztikusan különböző területeket. A talajtípusok tehát befolyásolják ugyan a területhasznosítást és a gazdálkodást, de nem településekhez köthetően.

A természetrajzi és települési jellemzők közötti összefüggés sem igazán határozott. Ennek oka az lehet, hogy sem a domborzatban, sem a meteorológiai viszonyokban a terület egészén nincs nagyon jellegzetes különbség. Az is inkább véletlenszerűnek tekinthető, hogy a község a folyó mely részén települ meg. Az egyedüli határozott kapcsolat a homokdombos terület és az ottani községek gerinci helyzete és utcás struktúrája közt fedezhető fel.

Mindebből az a következtetés vonható le, hogy a csoportosításhoz célszerű az összes természetrajzi tényezőt alapul venni, mert csak így remélhető az, hogy az egymáshoz legközelebbi tulajdonságú települések kerülnek egy csoportba és ezek a csoportok aránylag jellegzetesek lesznek.

A területhasznosítás térbeli eloszlása

A következőkben a helységeket a kialakult természetrajzi clustereknek (1. ábra) megfelelően csoportosítva elemzem a kataszteri és úrbéri térképek alapján a területhasznosítás és a természeti környezet kapcsolatát.*

1. csoport. Ebbe a csoportba a többi helységtől aránylag elzárt három bodrozugi falu: Viss, Kenézlő és Zalkod, valamint a Tisza mentén Agárd és a rozvágyi dombok között Cséke tartozik.

A bodrozugi falvak természeti és művelési hasonlósága térképeken is jól látható. A kissé kiemelkedő homokos lösz halomvidék sarkain, szinte szabályos háromszög alakzatban települtek. A köztük eső magasabb terület szántóként, a háromszögön kívüli részek pedig rétként és legelőként hasznosulnak. A löszplató alacsonyabb részein fekvő – valószínűleg szélkifúvás nyomán keletkezett – tavak is szántók közé ékelődnek. A szántó-rét határ egyértelműen a löszplató peremének szabálytalan háromszög vonalát követi. Ez a magasságkülönbségen alapuló határ különösen szépen kirajzolódik a kenézlői határban levő Sziget szántója és az azt körülölelő Bikazug legelője között. A Tisza menti részek itt – noha nevükben szerepel a Tiszahát kifejezés (Zalkod) – alacsonyabbak a löszplatónál, s ezért ezt a holtágakkal, tavakkal tagolt területet Zalkod és Kenézlő határában egyaránt rétként, legelő-

* Eredeti birtokvázlat vagy kataszteri térkép, vagy úrbéri térkép szerencsére minden faluról maradt fenn, de nem mindig maradt fenn kataszteri és úrbéri térkép. Az úrbéri térképek méretaránya igen különböző és sokuk megtartási állapota is igen rossz. Ez, sajnos több esetben nem tette volna lehetővé, hogy e leíráshoz (mely az eredeti térképek és fénymásolatok, valamint az összesítő térképek együttes felhasználásával készült) felismerhető fényképeket is mellékeljek. Mivel e dolgozatban valamennyi falu összehasonlító elemzésén van a hangsúly, úgy gondoltam, nem szerencsés, hogy a mellékletben néhány faluról úrbéri térkép, néhányról kataszteri térkép, néhányról birtokvázlat, néhányról pedig semmilyen térkép ne szerepeljen. Az elemzés eredményét viszont jól szemlélteti a kataszteri térképek alapján készült A Bodrogszög földhasznosítási térképe 1855, igaz sokkal nagyobb léptékkel, mint az eredetiek voltak.

ként hasznosítják, s e földdarabok alakja a vizek alakjához igazodik. Kenézlő esetében az 1853-as kataszteri felmérés térképén még a határ déli részén az ártéri ligeterdő maradványát is felfedezhetjük. Vissnek a Bodrog felé eső része szintén legelő és rét, de itt kevésbé holtágakat és tavakat, inkább kisebb ereket találunk, amelyek az egyes legelőket, réteket körbefolyják (Érközi, Viss). Vályi András ezt a három falut nem tartja sokra, leírásban ilyenek szerepelnek: „rétye, legelője meglehetősen” (Kenézlő), „határja középszerű” (Viss), „határja nem egyenlően termő” (Zalkod).⁹ Fényes erről másképp vélekedik: „(Kenézlő határa) felette termékeny volna, különösen sok szénát teremne, ha néha a Tisza árvizei nem károsítanák.” És megemlíti Viss szép marhatartását és Zalkod kövér rétjeit is.¹⁰

Agárd és Cséke földhasználat szempontjából inkább egymásra, s nem a szigetközi falvakra hasonlít. Mindkettőre jellemző az É–D-i irányban aránylag megnyúlt határ, amely a szántókat hordozó magasabb térszínnek hasonló irányultságához igazodik. A szántó kiterjedése a magasabb rész alakját jelzi. Csékén például, amelynek „határja néhol homokos és vizekkel is szorítottatik”,¹¹ a falutól keletre fekvő Szigeti rét mocsarából kiemelkedő magaslaton húzódó szántó alakja olyan, mint egy hegedű, amelynek dereka a két homokdomb közötti keskenyebb nyeret jelenti. A nyereg egy dombbal délebbre már olyan alacsony, hogy az ide tartozó utolsó szántórész már különálló, réttel körbevett dombocskán van. Agárdon a tavak, lápok és mocsarak világából egészen keskeny és hosszúkás szántócsíkok emelkednek ki, amelyeket – főleg a Tisza mellett – rétek kereteznek. A szántórét szabályos magassági elkülönülésére szép példa a falutól délre levő Csortos- és Kabolászug, amelyeknek teteje szántó, oldala rét. A falutól délre eső szántósor és a Tisza közötti, az övzátornál alacsonyabb téren vannak az ártéri ligeterdők, legelők és kaszálók, valamint a gyümölcsösök: a Tisza-kert. Ez utóbbit például az átmetszések után a Tisza már teljesen körbekeríti. Vályi szerint minden kellő mezőgazdasági javnak bővében vagon, s ezért „...szép tulajdonságaira nézve, az első Osztyálybéli helységek közzé számláltott.”¹²

2. csoport. Ide két, földrajzi helyzetét illetően különálló faluegyüttes tartozik, a Bodrog-balpart utolsó három falva a Bodrogzug előtt (Felső-, Alsóberecki, Vajdácská), valamint a Hosszúrét legkeletibb csücskét, a Ludas rétet körbefogó falvak (Láca, Leányvár, Ricse, Semjén).

A két Berecki határa egymásra nagyon hasonlít,¹³ a Bodrog mentén húzódó magasabb területeken vannak a szántóik, szinte egy tagban, míg a folyótól távolabb, de mélyebben, a Karcsa elmoszarasodott, erekre bomló vízének két partján a rétjeik, legelőik. Alsóbereckit „...dél felől pedig gyümölcsös kertyei kerítik.”¹⁴ Ennek az elrendeződésnek az az oka, hogy nincs a parti övzátornál magasabb homokdomb vagy löszplató, ezért mind a helység ide települt, mind a szántók itt voltak többé-kevésbé biztonságban a víztől. A rétek helyén is valaha erdő volt, ami az 1841-ből származó úrbéri térképen még látható is, míg a 13 évvel később kelt kataszterin ez a terület már rét. Az is jellemző, hogy a községek közti határ sok helyen a keskenyebb vagy szélesebb ereken húzódik, s a keleti rész rétjei lefűződött erékből maradt tavakat vesznek körül. A Bodrog épülő partjai nem olyan magasak, mint a

9 Vályi A., 1799. II. 337.; III. 639., 659.

10 Fényes E., 1839. IV. 242. és 245.

11 Vályi A., 1796. I. 395.

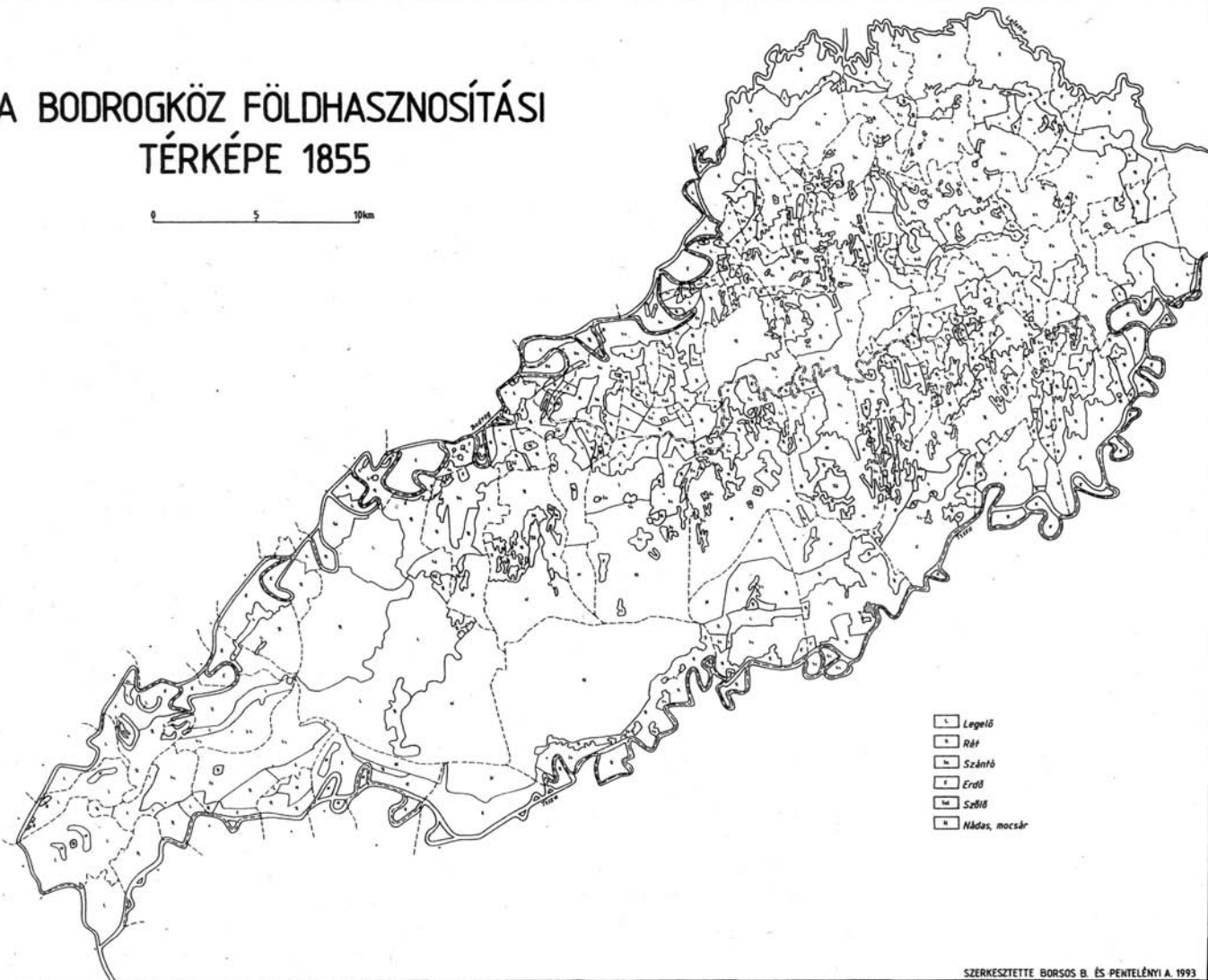
12 Vályi A., 1796. I. 17.

13 Vályi A., 1796. I. 179.

14 Vályi A., 1796. I. 179.

A BODROGKÖZ FÖLDHASZNOSÍTÁSI TÉRKÉPE 1855

0 5 10 km



- Legelő
- Rét
- Szántó
- Erdő
- Szőlő
- Nádas, mocsár

pusztulók, ezért egy-egy ilyen kanyarban legelő (Mogyorós), vagy keskeny rétcsík (Molnárfogás) található.

Az Alsóbereckihez tartozó Agócpusztá már jobban hasonlít a Hosszúrét felé átmenetet képező Vajdácska határához. A szántók itt is a Bodroghoz közeli magasabb részeken találhatóak, de már nem annyira egy tagban, tavak, illetve a ligeterdő fogja őket körbe. Az erdővel borított rész itt is inkább a domború partokhoz kötődik, a homorú parthoz a szántó kiér.

Vajdácska határán egyszerre láthatók a Bodrog mente és a Hosszúrét jellemzői. A Hosszúrétbe mélyen benyúló, keskeny É–D-i irányú terület északi részén a falu körül szinte egy tagban csoportosulnak a magasabb parti szántók, s ezeket a mocsár felé átmenetként veszik körbe a kaszálók. A mocsár a határ keleti részén mélyen benyúlik a kaszálók közé, de a szántók határát még nem éri el, az átmeneti rét-zóna – ha keskenyebben is –, de megmarad. A vajdácskai földszükére jellemző, hogy a kaszáló peremén, sőt már bent a mocsárban levő apró homokdombok (pl. Kis Homok, Nyerges, Rókás, Janka) a falutól igen távol még szántóként műveltetnek. „... a vizektől néha soványítottak földgye, szénája, rétye bőven van, halászó vizei és tsikászó helyei is vagnak” – jegyzi meg Vályi András.¹⁵

A Ludas réti helységek közül Ricse és Leányvár hasonlít jobban egymásra. Mindkettő a Tisza mentén van, de nem a partra, hanem a Rozványi-dombok egy előretolt darabjára települt. Leányvár határa a mocsárba nem is nyúlik bele, csak Agárd felé vannak nádas rétjei. A határ nagy része ártéri erdő, a falunak is helyet adó homokháton sűrűsödik össze a legtöbb szántó, rét és legelő. Az erdőben levő É–D-i irányú tavak között kis kiemelkedő gorondokon vannak még szántók (Magasgorond, Báróhomok) és legelők (Szénásláz), de a falutól északra levő nádasréten és az erdőben is akadnak kis, rétnek jelzett tisztások, amelyek neve kert: Remetekert, Várkert, Demekert.

A ricsei határ változatosabb, de egy jelentős része ennek is erdő. A falu aránylag kicsi homokdombra települt, ezért azok a szántók, amelyek a falu mellett vannak (s a könnyebb művelhetőség miatt vannak ilyenek) az alacsonyabb részen felgyülemlett vizek közé szorultak, s az egészet mocsár veszi körül: „E helységbe szárazon soha sem lehet bémenni: 400 v. 500 lépésnyi pallókon járnak a gyalog emberek; a marhák is három helyen úsztatva.”¹⁶ A falutól nyugatra levő, alig összefüggő homokhátsoron a magassági viszonyoknak megfelelően kaszálók ölelik körbe a szántókat. Általában a Ludas réthez közel eső, tehát az alacsonyabb mocsárban levő határrészre jellemző ez, míg a Tisza felé eső magasabb rész nagy kaszáló és legelőfoltokkal tarkított erdő. Kivétel itt is akad, pl. a Szőke gerind szántófoltja, vagy a határ keleti sarkában a Bábaláz. A Tisza mente itt is a kerteket jelenti, főleg a leányvári határhoz közeli sarokban (Tizsakert, Dernyikert). Az ártéri gyümölcsösöket szinte alig kellett gondozni, s az elárasztást is jobban bírták, mint a szántóföldi növények, ezért voltak a kertek ilyen messze a falutól.

Láca, Semjén, valamint az utóbbihoz tartozó Sárkánypuszta határa tipikus hosszúrétí jellemzőket mutat. Semjén olyan kicsi homokdombra települt, hogy ott szántó, rét már nem is fér el, azok az itt is É–D-i irányú homokdombok tetején, illetve oldalán vannak, melyeket a határ nagy részén mocsár vesz körül. Az 1864-

15 Vályi A., 1799. III. 579.

16 Vályi A., 1799. III. 197.

ből származó tagosítási térkép jól mutatja a földmérők nehézségeit is, hogy ezeken a szabálytalan hosszúkás foltokon mindenkinek egyforma minőségű részt mérjenek ki. A problémát végül úgy oldották meg, hogy egyik megnyúlt földdarabot hosszában, másikat keresztben parcelláztak fel. A határ északi része már nem hosszúkás homokgerinceket, hanem a Karcsa mentére jellemző, nagyobb, magasabb térszínek nagyobb szántó- és rétfoltját mutatja (Hosszúföld). Ricse és Semjén nemcsak a számítógép, Vályi András szerint is igen hasonlít egymásra. Azt is mondja róluk, hogy lakosaik „ábraháméletet” élnek.¹⁷ Sárkánypuszta fő része, az Őrhegy szélesebb homokdomb, ezért itt a szántók és az azokat körülvevő legelők alakja sem oly megnyúlt, csak a széleken vannak kisebb kiugrások. Láca is átmenetet képez a Karcsa mente falvai felé. A Pocsola láp dombjára települt helység körül és tőle délre még szabálytalan alakú homokdombokon vannak a megművelt részek, míg az északi részen levő legelő és szántó jóval szabályosabb.

3. csoport. A közvetlenül a Tisza mentére települt három hosszúrési falu (Kis-, Nagycigánd, Karád) és a Hosszúrét északkeleti felének falvai (Kis-, Nagyrozvány, Pácín) tartoznak ide.

Az első hármat Vályi is egymáshoz hasonló határúnak tartja. Érdemes megjegyezni, hogy az egész Bodroghözben Vályi csak a bodrogzugi és itteni 3-3 falu, valamint Szentmária és Luka földjeit mondja nagyon vízjártának vagy rosszabbnak, a többi 44 (mert Leányvárt kihagyta) határát általában dicséri. Tehát a teljes területre vonatkoztatott, gabonát nem ismerő bodroghközi vízi világ képe már csak ez egy korabeli forrás alapján is átértékelésre szorul. Karádra azonban igaz: „(Luka és Karád közt) tiszta nádas és gyékényes tók, s járhatatlan sok ingadozó lápok vagynak, őszi vetése semmi sint, mivel szántó földgyei tavaká váltak, tavaszi kevés, kaszállókc tsátés helyeken bőven vagyon, a kenyérnek megszerzésére való földeket N. Szabolcs Vármegyében szokták bérelni, a marha tenyésztést szeretik...”¹⁸ Karád lakosai azonban óriási kiterjedésű határunk minden lehető részét megpróbálták művelésbe vonni. Akárcsak a többi, a Hosszúrétbe benyúló határú falu esetében, itt is az összes apró, de kicsit is kiemelkedő rész teteje szántó, oldala kaszáló, s ilyenekkel, különösen a három nagy tótól északra és a Szt. István Palástyától egy keletre nyúló övben szám-talannal találkozunk. A szántók túlnyomó többsége azonban Karád határában is a folyóparti falu körül és a magasabb parton tömörül. Körülöttük a lejjebb fekvő részen mind a Tisza, mind a láp felé terülnek el a kaszálók. A falu a határ nyugati sarkában, a folyópart domború kanyarulatában foglal helyet, a Tisza mentén, kelet felé ártéri ligeterdők húzódnak. Az erdő és a mocsár közti, még nem annyira mély részen széles sávban legelő található. A parti erdő és a legelő magasabb részein, egészen a cigándi határig akadnak kis szántófoltok, amelyek a valószínűleg magasabb cigándi partrészekben széles szántócsíkká változnak át.

Nagy- és Kiscigánd összeépült helysége, amelyet egy volt ér vagy Tisza-ág választott el egymástól a magasabb partokon és az övzátönyök kiemelkedő részén települt. A Tisza menti alacsonyabb árteret az 1836-os tagosítási térképen még erdő borítja, amely az 1864-ben készült már nincs feltüntetve; helyét legelő, kaszáló, illetve szántófoltok foglalták el. A szántók még az átvágott Tiszán túlra került szögekben is megjelentek (Ligetszög, Orsósözög): az ártéri erdőt hamarabb lehetett szántóvá alakítani, mint a Hosszúrét mocsarait. A Tisza menti legelőben feltűnő tavak azonban jelzik, az övzátönynek és az ártérnek is voltak a művelésbe be nem von-

17 Vályi A., 1799. III. 197. és 252. Az ábrahámélet valószínűleg egyrészt a kánaáni, másrészt az ősi szinonimája.

18 Vályi A., 1799. II. 228.

ható alacsonyabb részei. A határ északi felébe eső nádasban itt is vannak „szántó tetejű – rét oldalú” homokdombok (Gorsóhomok–Nagycigánd, Korong–Kiscigánd) és vannak a csak kaszálónak használható, a nádasból, gyékényesből kiemelkedő lápok (Nagyláp, Felégerláp–Nagycigánd). Kiscigánd körül egy érrel elválasztott kettős korongcikkelyben helyezkednek el a szántók a parton, ettől a nádas felé eső mélyebb területen a kaszálók, köztük kis szántófoltokkal. A falutól messze eső magasabb részek a parton mind szántóként hasznosulnak, csak a szabálytalan alakú, mélyebb földek kaszálóként.

A két Cigándot északról határoló Kis- és Nagyrozvágy északi felén a Karcsa mentére jellemző nagyobb tagú szántók, erdők, a déli felén a Hosszúrétre jellemző megnyúlt homokdombokon levő szántók és rétek találhatóak. Mindkét falu a magasabb Karcsapart kiugró nyúlványán ül, amelyeket már a mocsár környékezi. Nagyrozvágy határában a halászó víz „... egy Paloktsa nevezetű nagy tó, melly hallal bővelkedik,”¹⁹ környékén nagyobb kaszáló- és legelőfoltok is találhatóak, de ezek szabálytalan alakja a mocsárból kevésbé emelkedik ki.

A szomszédos Pácin határa „... száraz esztendőben mindent megterem, szénával bővelkednek, de többnyire széles sásat terem réttyek, tölgyes erdőjét a víz rongálja.”²⁰ Ennek oka pedig az lehet, hogy a Karcsa partja a valószínűleg itt már lecsökkent hordalék-utánpótlás miatt nem olyan magas, és a természetes kiszakadások vagy mesterséges átvágások miatt vize ki-kiszalad a környező területre. A Karcsa mentén tehát nem olyan egységes a szántótagok helyzete, alakjuk is szabálytalan, legtöbbször már itt is É–D-i irányban megnyúltak, gyakran rétekkel váltakoznak, s a bizonytalan művelési helyzet miatt a folyó igen kanyargó partját kísérő erdők közül is több maradt meg a múlt század közepéig. A határ déli részére, mint mindennél a Hosszúréten az É–D-i homokdombok szántói, kaszálói jellemzőek, de Nagyrozvágy határához hasonlóan itt is vannak nagyobb szabálytalan rétfoltok a mocsárban.

4. csoport. Két, földrajzilag igen elkülönülő faluegyüttes tartozik ide. Valamennyi településre jellemző, hogy igen kanyargós folyószakaszok mentén helyezkedik el: Kis- és Nagytárkány a Tisza, Ágcsernyő és Bacska, valamint Boly a Tice, Pálfölde, Szomotor, Újlak és Vécs a Bodrog felső folyásánál.

A két Tárkány környékén szakad ki a Tice a Tiszából. Itt a folyó mentét nem a magasabb part, inkább a holtágak és tavak, vizek világa jellemzi, s a belső, az Ágcsernyő és Bacska felé eső, a Tice által már feltöltött részek a magasabbak és ezért a szántók hordozói. Ez a föltöltött magasabb síkság meghatározza a Tisza útvonlát is, de ezen (a szemközti, szabolcsi magasabb part által is) szűkre szabott mozgástérben a folyó pályája sokkal „lengedezőbb”, amit a számos holtág is bizonyít.

Nagytárkány a Tisza mente kevés homorú magaspartja egyikére települt, de tőle délre a tavakkal, holtágakkal behálózott ártér a folyóhoz közelebb erdőként, attól távolabb rétként és (Nagykert néven) ártéri kertként hasznosul. A falu körül félholdban, s egészen az északi határig szabályos alaprajzú szántók húzódnak, nyugat felé azonban, ahol az értoredékekből később a Karcsa vize áll össze egy-egy kisebb, de a legtávolabbi sarkokban is fellelhető szántófoltok kívül csak réteket találunk.

Ugyanez érvényes, csak még szabályosabb elrendezésben Kistárkányra. A község a Nagytárkányhoz közeli magasabb partrésze települt, egy morotva mellé

19 Vályi A., 1799. III. 212.

20 Vályi A., 1799. III. 1.

(amelynek léte szintén a Tisza itteni, szeszélyes pályájára utal). A két falu közti par-ton, falutól a morotva homorú partja mentén egészen a záhonyi határt képező holtág szintén homorú partjáig és ettől észak felé helyezkednek el a szántók, amelyeket csak egy-két helyen vált fel rét. A vízjárta ártér nagyobb része még erdő, csak a faluhoz közeli tavak közt lehetők föl rétek, illetve szorosan a Tisza partján húzódik egy keskeny rétcsik, amely viszont a gyümölcsösként hasznosított Tiszakert.

Noha a Tiszától távolabb van, ugyanez a szerkezet jellemzi Ágcsernyőt is. A saját határának szinte mértani közepén található falutól keletre, a Tisza holtága felé sorakoznak széles csíokban a rétek, s rajtuk túl az erdő. A másik irányban, a Bodrogtól belseje felé egységesen szántó az egész határ, amelyet csak kisebb erek, egy-egy régi Tice-holtágból keletkezett keskeny, görbe tó, illetve azok kiszáradása után kaszálóként használt hasonló alakú vízfénék, valamint a falu kenderföldje és a szántók közt egy kisebb rét szakít meg.

A fentiekhez hasonlít Bacská határa is, azzal a különbséggel, hogy itt a jóval kisebb vízhozamú Latorca folyik a határ keskeny, távoli, északi végén, s emiatt a rétek, illetve a folyómenti erdők kisebb területet foglalnak el, s a határ legjelentősebb részét a falu körül legyezőszerűen szétterülő nagy szántók alkotják. Azt, hogy a Tice, illetve a környező tavak kisebb veszélyt jelentenek a feltöltött magasabb részen zajló földművelésre, jelzi, hogy a tavakat nem veszik körül rétcsíkok, hanem rögtön a szántók következnek, csak a Tice mentén van a falu közelében egy keskeny rétcsik. Az alacsonyabb fekvést és ezért a vízelárasztás veszélyét a szántók osztályba sorolásánál vették csak figyelembe, ahogy az 1841. július 5-i határbejárás-on írták: „1. Nagy Szálás dűlő, mind azért, mivel a helységhez közelebb van, mind pedig a kiázástól ment 1ső osztályúnak (...) a helmecci járó nevű dűlő mind messzesége, mind aljabb fekvése miatt 2ik osztályúnak, 5. A Dinnyés homok mind biztossága, mind könnyű művelhetése miatt 1ső osztályúnak, (...) 17. A Bélyi út mentébe levő Tábla víz állásos volta miatt 2ik osztályúnak találtattott.” Mivel Bacská szántónak bővíben volt, ha a vízveszély igen nagy lett volna, a II–III. osztályú földeket meghagyhatták volna rétnak. A magasabb fekvés sem volt azonban biztosítéka az I. osztályba sorolásnak: „...mivel a barázdák a földek hátsó volta miatt a nagyobb esőzések idején ki áznak 2ik osztályúaknak (találtattak)”²¹

A Tice menti Boly határa, Ágcsernyő és Bacská tulajdonságait egyesítve a Tice menti falvak jellemzőit is magán viseli. Közvetlenül a Tice igen kanyargós partján, a domború, épülő részeken egy vékony rétcsik választja el a szántókat a folyótól, a homorú partokon viszont közvetlenül a víz után következnek a szántók sávja, a folyó jobb és bal partján egyaránt. A bal parton levő tavakat itt sem kíséri rétöv. A jobb parti falutól, a Latorca felé eső mélyebb részek előbb egy nem túl széles csíokban rétként, majd a Latorca partján erdőként használtatnak.

Pálfölde a Bodrogtól nem messze, a Tice domború szögébe települt, s határát nem annyira a vízviszonyok, mint inkább a táblának a falutól való távolsága határozza meg. A falu alatt egymás mellett van egy erdő és egy szántórész, majd egy szántóöv következik. A másik erdőréz és a falu rétjei a határ távolabbi részén vannak, s hogy itt van a rét, azt az is befolyásolhatta, hogy e terület már közelebb fekszik a Helmecci-dombság és a Tarbucka közti süllyedékhez.

Újlak, Vécs és Szomotor határa igen hasonlít egymáshoz. Jellemző rájuk az aránylag széles Bodrog menti szántóöv, amelyeket a domború partokon, a folyótól Vécsnél keskeny, a másik két település határában szélesebb rét vagy legelő rész vá-

21 B.-A.-Z. Megyei Fióklevegtár, Sátoraljaújhely. VII. 2/c. 4.

laszt el. Egy-két ér, holtágmaradvány itt is van a szántók között, vagyis ez a part nem olyan magas és emiatt a „Bodrog, melynek bal partján fekszik (Szomotor), áradásaival gyakran kártcsinál.”²² Vécs határának a süllyedék felé eső része már rét, de a falu és a süllyedék közti terület is igen változatos, a nagyobb szántótagokat legelők, erdőrészek választják el. Mivel a parti szántókat a Bodrog veszélyezteti, a süllyedékbe eső részen megjelennek a kiemelkedő hátakhoz kötött szántók is, különösen Szomotor keleti határában (Szénáshomok, de főleg Katushomok, ahol a Hosszúrétre jellemző felül szántó, oldalt rét tagolás is megfigyelhető).

5. csoport. Ide tartozik Zétény és Boly kivételével a Tice és a Latorca közé eső valamennyi település (Kaponya, Lelesz, Lelesz-Polyán, Szolnocska és a Tice-Bodrogzugban Szentmária), a Tice bal partjáról az egymással szomszédos Véke, Szinyér és Rad, valamint Szög és Nagykövesd.

Az első négy falu határa igen hasonlít egymásra, azzal a különbséggel, hogy Lelesz kivételével egyik sem települt közvetlenül a Tice partjára. Általában jellemző, hogy a partos, illetve homokdombos Tice mentén vannak a szántók, amelyek a domborzatnak megfelelően ki-kinyúlnak észak felé a rétvöbe. A rétvet a Latorcáig tartó széles erdősáv zárja le.

A Csiz-ér parti Kaponya határa az 1858-as tagosítási térképen az erdők alatt ér véget, holott Vályi A. még azt írta: „Erdője tölgyes jó makk termű.”²³ Itt az első nyomásba eső szántók egy tagban vannak, míg a második nyomásé a falutól keletre sorakozó homokdombok tetején elnyúlva, amelyek között még tavakat is találunk. A két nyomás a falu alatti „pazsitot”, vagyis a legelőt zárja körbe. A keleti határnál levő különálló homokdomb, a Molyva is szántó.

A Kaponyán hiányzó erdő a szomszédos Lelesz birtokába kerülhetett, az 1865-ös tagosítási térképről ugyan lemaradt, de kikövetkeztethető részen. Lelesz határában a Tice igencsak kanyarog; elhagyott holtmedrei gyakran szélesebbek, mint a főág. Ennek ellenére a Tice mentén a domború parti réteket (amelyek itt szinte példatárba illő szabályossággal minden domború parton megjelennek), és a kiszáradt tóból lett legelőket leszámítva csak szántóval találkozunk. A határ középső részén a várostól északra már csak hatalmas legelőket és réteket találunk, amelyek között elszórva egy nagyobb (Füzerő) és számtalan apróbb homokdomb található szántóval a tetején. A mélyebben fekvő erdőt rengeteg ér szabdalja, amelyek egymással és a Latorcával is összeköttetésben vannak.

Lelesz-Polyán „határja olyan, mint Leleszé”,²⁴ csak ismételni tudnánk az előbbi leírást. Szolnocska határa pedig a fentiekől abban különbözik, hogy a keskeny határban a Tice menti szántókat hamar követi a rétsáv és a kataszteri térkép készítése idejére (1851) a Latorca menti erdőket már kiirtották, s éppen legelőként használták. Szentmária határát ezzel szemben 1852-ben (és később is) főleg erdő alkotta és a Tice-part itt, a Bodrog közelében nem lehetett olyan magas: a rét és szántó-táblák holtágakkal váltakoztak.

A Tice bal parti községek határa a fentieknek szinte a folyóra, mint szimmetriasíkra vonatkoztatott tükörképe, azzal a különbséggel, hogy itt délen hiányzik a széles erdősáv. Véke déli határában azonban a rétvben még vannak a kiemeltebb helyeken szántófoltok és a falu alatti homokon szőlőskert is, Szinyéren pedig a hosszan elnyúló szántók a határ déli részén levő homokdombokon folytatódnak, míg körülöttük erdő és rét van.

22 Fényes E., 1837. III. 418.

23 Vályi A., 1799. II. 284.

24 Vályi A., 1799. III. 109.

Rad teljesen beleépült a Tice egy zugába, s emiatt a falu kettéosztódott, a keskeny és alacsonyabb nyakon található községi legelőtől dél felé települt a helység másik része. A szántóöv itt egy-két tó és rét közbeékelődésével egészen a déli határig tart; csak itt vannak vizes rétek. A szántóövben és a rétek közt egyaránt homokdombok emelkednek, amelyek a rétek közt is szántók maradtak. A Radhoz tartozó Körvtélyespusztán a Ticét eddig keskenyen kíséző rétsáv kiszélesedik és itt szántó már csak a homokdombok tetején található.

Bély határa a fenti három helységéhez igen hasonlatos, csak itt nem a Tice, hanem a Karcsa mentén vagyunk. A falu nem közvetlenül a partra települt, ott, a Bélynél még nem igazán határozott medrű Karcsa mentén az úrbéri térképen (1857) legelők találhatók, s csak ez és a helység közt van a szántóöv. A kataszteri felméréskor készült birtokvázlaton (1854) az egész területet szántónak vették, s Vályi A. is azt írja: „... elegendő legelője nintsen...”²⁵ Dél fele a Szőlőhomok után következnek a rétek. A szántót számtalan tó tarkítja, de csak a községtől délre levők közül néhánynak a partját keríti rét. Az egész határra a dombok és tavak szabálytalan együttese jellemző.

Szög, akárcsak Rad, egy folyó (a Bodrog) zugába települt, de nem a domború partra, hanem a nyakra. Körülötte nincsenek is szántók, azok a Bodrog magasabb homorú partján húzódnak végig, a zug alacsonyabb partját erdő fedi.

Nagykövesd a többi helységtől igen különbözik. A Bakhegy keleti lankáit szőlők fedik, „(mely) középszerű bort terem”,²⁶ lábánál, illetve a falu északi határrészében sorakoznak a szántók és a rétek egymást váltó, szabályos tagokban. Csak a Helmecei-dombság irányába eső süllyedék felé jelenik meg a magasság szerinti övezetesség. Itt a faluhoz közelebb, illetve a Karcsa magasabb partján vannak a szántók, a közből eső részt középütt erdők, északon és délen rétek és egy kisebb legelő tölti ki.

6. csoport. Ide a Karcsa felső folyása (Dámóc, Kisdobra, Kisgéres, Perbenyik) és alsó folyása menti helységek (Karcsa, Karos és kissé messzebb Luka), valamint a Tice menti Zétény és a Helmecei-dombság keleti peremén ülő Szentestartozik.

Dámóc a rozvágyi dombok és a Karcsa mente falvai közti átmenet. A többiek-től eltérően egy K-Ny-i dombon található és ilyen irányúak a középső rész szántói is. Északon szabályos tagokban váltják egymást a szántók és rétek, míg a határ déli felén, amely a Ludas réthez van közel, a többi itteni faluhoz hasonlóan É-D-i homokdombokhoz kötődnek a szántók, amelyek kiemelkednek az itt még kevésbé vizenyős rétből.

Perbenyik települése még szintén a rozvágyi dombokhoz kapcsolódik, de a déli fertály rétjeiből már csak két nagyobb homokdomb emelkedik ki, és a falu környékén is főleg rétek vannak. A határ északi része ellenben a Karcsa olykor igen tekervényes kanyarulatai között is, magasabban fekvő terület lévén egyedül, szántóként műveltetik.

Kisdobra a Karcsa vize mentén fekszik és emiatt a falu környéke a szántó, amely egy, a falu alatti legelőn túl a folyó másik partján is folytatódik. Perbenyik középső, és Dámóc északi rétjei mellett található rétjei mélyedéseit sok tó ékesíti.

A Karcsa két partján fekvő Kisgéres (az egyetlen olyan falu a Bodrogközben, amely egy folyó mindkét oldalára települt) a fentiek-től abban különbözik, hogy a Karcsa menti szántóöv-től messzebbre nem rét, hanem az eredeti növénytakaró maradványát képviselő Gyakar erdő, illetve a helmecei hegyet ölelő erdőtakaró találha-

25 Vályi A., 1796. I. 170.

26 Vályi A., 1799. II. 448.

tó, ez utóbbit azonban néhány szántótag is megszakítja. Rétje csak a Gyakar és a falu közti kisebb tagban van.

Karcsa és Karos határa a Karcsa mocsarasabb alsó folyása mellett egymásra és a többi hosszúréti falura igen hasonlít. A déli határ hosszan benyúlik a Hosszúréttbe, amelyben csak egy-két művelhető homokdomb akad (Kígyóhomok [Karcsa], Apáhomok [Karos]), s dél felé egyre vízenyősebb, míg a falu környékén még legelőként hasznosítható. A szántók nem köthetők az itt több ágra bomló (bomlasztott?)²⁷ Karcsa partjához, a szabálytalan alakú foltok a magasabbnak megmaradt partrészeken vannak, s a folyó mentén erdőrészetekkel váltakoznak. A parton kívül a kiemelkedő homokdombok is hordoznak szántókat, s a Karcsa menti lentesebb, de még nem vízenyős részeket rétként hasznosítják.

Luka, az egyetlen igazán hosszúréti falu, Karcsa menti jellegzetességeket is mutat. Északi része ugyanis még rétként használható, de a falu és szántói csak a Hosszúrét északi felén fellelhető É-D-i irányú homokháton tudtak helyet kapni. A hátaik közt tavak és lápos kaszálók vannak, míg a déli határ erekkel, tavakkal sűrűn szabdalt nádas rét, melyből kaszálóként használt lápok emelkednek ki (Nyúgesláp, Kőkényláp). A földszükére jellemző, hogy még a határ legtávolabbi sarkába eső apró homokdombok (Alsó és Felső Havas, Cikora) hátát is megművelik.

Szentes körül is megfigyelhető a magassági övezetesség, s ily módon Nagykövesd párjának tekinthető. A helmeci dombok keleti lejtőin apróbb tagokban szőlőt is művelnek a szántók mellett. A falu körül széles félkörben húzódnak a szántók, s a határ keleti és déli szélén, kis szántófoltokkal megszakítva következnek az erkek, tavakkal szabdalt rétek.

Zétény tipikus Tice menti falu: a folyó menti (a domború partok egy részén és egy pusztuló parton (!) rét-, illetve legelőcsíkkal határolt szántóövet követi a rét, amely Eszenkepusztánál egészen a Latorcáig terjed. A zétényi határban a Latorcát széles erdősáv kíséri.

7. csoport. Ide a Helmeci-dombság és a Tarbucka közötti süllyedék falvai (Őrös-Gerepsepuszta, Nagygéres és a Kisgéreshez tartozó Pusztakeresztúr), valamint Kiskövesd tartoznak.

Kiskövesd határa a tipikus hegylábi övezetességet mutatja. A falu déli oldalán széles szántósáv után a Karcsa mentén találjuk a réteket, mely terület nagyobb része az 1839-es tagosítási térképen még „levágott erdő” néven szerepel. Ez már a folyó alsó folyása, itt már nem olyan magas a part, és a kövesdi hegy lába biztosabb a földművelés számára. A határ nyugati részén szabályos alakú, nagy legelő- és rétblák váltják egymást.

A másik két falu a Karcsa középső folyásának jellegzetes vonásait tükrözi. A folyó meanderei között és a süllyedék felé széles sávban húzódnak a szántók. Őrös esetében a szántók egy másik, szélesebb Karcsa-ágig tartanak, ide települt a falu is. Közvetlenül a part mentén már csak három szántóábla van, a többi részen legelő és rét váltja fel. Az ágon túli, a süllyedékbe eső terület már vizes, kisebb-nagyobb tavakkal szabdalt rét és legelő, de a tavak közt itt is találunk apró magaslatokat, amelyek tetejét szántóként, oldalát rétként művelik.

Az Őröshöz tartozó Gerepsepuszta kataszteri térképén nem szerepel művelésre utaló jel, az összesítésben vizes rétként jelenik meg. Az 1869-ben készült tagosítási térképen, aminek művelési állapotát csak fenntartásokkal vetíthetjük vissza a szabályozás előtti időkhöz, a széles Karcsa menti terület egy része már szántóként szerepel, amelyet benyúló erek, tavak tagolnak. A zömmel még rétként nyilvántartott

27 Vö. Kántor M., 1933. 160.

puszta területét apró tavak, erek és a kicsit is kiemelkedő területeken szabálytalan alakú, de legtöbbször itt is É-D-i irányban megnyúlt szántófoltok tarkítják.

Nagygéres faluja nem a Karcsa partján, hanem a szántósáv peremén épült. Itt a folyó és a település között is vannak rétek. A süllyedék peremén a magassági viszonyoknak megfelelően a rétek szabálytalan alakúak. Ezeket a még lejjebb fekvő legelő veszi körül. A kissé kiemelkedő részeket még a süllyedékben is szántóként művelik, így az erdő kivételével minden művelési ág egyformán megtalálható: „... határja barom tartására alkalmas, mindent megterem, szénája elég gyíkinnye, nádgya tsíkászó tava is vagyon, erdeje tsekély.”²⁸

A Kisgéreshez tartozó Keresztúr a süllyedék mélyebb részén található, melynek ábrázolásában a kataszteri összesítés és az 1866-ban hitelesített tagosítási térkép között még nincs nagy különbség. A tavak, erek és vizenyős rétek világából csak néhány magasabb, szántóként használt (legtöbbször itt is É-D-i irányú) homokdomb emelkedik ki, főleg a határ nyugati és keleti felén, míg északon a szántófoltok mellett egy nagyobb erdő található. A Szentés felől jövő, és a kövesdi hegy alatt a Karcsa felé tartó, csapadékot, vadvizeket gyűjtő erek mentén a középső és déli részen csak vizes réteket találunk.

8. csoport. A számítógép három helységet nem sorolt egyik korábbi csoporthoz sem. Ezek közül egyedül Battyán az, amelynek határa hasonlít más helységekre is. Ez a falu tipikus Tice menti település, noha a folyóból csak értoredékek kanyarognak határában. Az erek közt levő falut körbeveszik a szántók, amelyek közé csak a helység északi sarkán ékelődik egy legelő. A Latorca felé eső határrészben előbb a rétek, legelők sávja, majd a folyó partján az erdő következik.

Királyhelmece határa egészen sajátos, hegylábi és Tice menti jellemzőket egyaránt mutat. A helységtől nyugatra emelkedik a Nagyhegy, amelyen szőlőt termesztenek. A helységtől keletre azonban nem félkörben rendeződnek magasság szerint a művelt területek, ahogy más hegylábi községeknél, hanem északon, a Tice mentén vannak a szántóföldek, középtől és délen, a folyótól távolabbra a rétek, és a déli sarokban a Karcsa mentén a még megmaradt erdők. Mindenütt számos tó színesíti a képet. Az általános elrendeződés csak néhány helyen módosul: a szántóövekben vannak az egyes tavak körül (pl. Döbönyös) rétfoltok, illetve a rétek közti kissé kiemelkedő hátakon (Rozsos-hegy, Beregközi-hegy) szántók. Szántók vannak a Karcsa mentén a helységtől délre, az erdő előtt is.

Szerdahely kissé emlékeztet a helmecei határra, de itt a művelési övek magassági eloszlása még sajátosabb. A kövesdi hegy (Tarbucka) a határ keleti oldalán emelkedik, s előnyúlványai (Kenyereshomok, Akasztóhomok, Kis és Nagy Bakhegy, Bálvány-hegy) csaknem a Bodrogig érnek. A Tarbucka egy részét szőlőként, a hozzá tartozó Nyergest és a fenti dombocskákat „hegyi” vagy inkább homokdombi legelőként hasznosítják. Az alacsonyabb dombok (Szélfútta homokok, Zompod) már a szántóföldi művelés részei. A Bodrog magasabb partja az északi határtól a helységig, majd azon túl is a többi Bodrog-parti településhez hasonlóan szántó, amelyet csak a domború partokon vált fel keskeny sávban a rét, illetve a legelő. A határ déli része különös képet mutat. Mivel a Bodrog Szög felé szinte Ny-ÉNy-i irányba folyik tovább, a határ DNy-i része már a folyótól távolabbi, alacsonyabb rétévezetbe tartozik. A tavakkal, erekkel szabdaló rétek közötti keskeny É-D-i homokhátakon itt is szántókat találunk. A déli határt képező Karcsa mente is legelő vagy rét. Ami miatt a szerdahelyi határ eltér az összes többi településtől, az egy, a Tarbucka nyu-

28 Vályi A., 1799. II. 29.

gati oldala előtt, egészen a helységig benyúló rétöblözet (Nagyréti), amelyben a Bodrogtó egyik legnagyobb tava is található (Nagyréti-tó). (Ez a rét alkotja Kis-kövesd határának nyugati réteit is.) Érdemes megjegyezni, hogy a szőlőhegy és a rét közti átmeneten található egy egészen keskeny szántócsík, tehát a hegylábi jelleg, ha csökevényes formában is, de kimutatható! A Bodrog mögötti rétek és a Nagyréti között van azonban még egy széles szántóöv. Ez egy valószínűleg megmaradt övzatonnyal és apróbb homokdombok együttese; utóbbiak a széles nagyréti föld nyugati (Templomhomok, Nagyhomok, Véghomok) és keleti oldalán (Felső és Alsó Vincehomok) húzódnak. Vagyis a határ a jellegzetes Bodrog-parti (keskeny rét, széles szántó, széles rét) és hegylábi (szőlő-legelő-erdő, széles szántó, széles rét) besztástól egyaránt különbözik, és sajátos formát mutat (szőlő, keskeny szántó, széles rét, széles szántó, széles rét). Ez az egyéni határ nem vált a helység kárára: „a természetnek csak nem minden ajándékaival bír; folyó és álló vizében van halászó, és tsikászó helye, malma, erdeje, szőlője, épületre alkalmas köve van, (...) barmokat is nevelnek.”²⁹ Királyhelmecknek sem: „mindenféle gabonát, kukoriczát, káposztát, dohányt bőven terem; szép tölgyes erdeje, szőlőhegye, híres cseresznyéje, sok gyümölcse és egy kerek hegy tövében szép fekvése van.”³⁰

9. *csopot*. Azok a Bodrog jobb parti helységek tartoznak ide, melyeknek határa átnyúlik a Bodrogtóba. A Bodrog „eredete” alatt nem sokkal Zemplén mezővárosa határa kiterjed a bal partra is Pálköve és Újfal között.³¹ Ezek a többi helységhez hasonlóan szántók, egy nagyobb réttel. Innentől egészen Alsóberecki-Agócpusztáig a falvak határa a Bodrog közepénél húzódik. Itt azonban egyszerre megszűnnek a bal parti helységek és a torkolatig (a Sárospatakkal szemközti Kispatok kivételével) nem találunk többet, mint ahogy a parti szántósáv is eltűnik. Ezt a jelenséget többféleképpen is magyarázhatjuk, s valószínűleg ezek együttesen hatottak.

1. Közelebb vagyunk a Tisza torkolatához, a Tisza visszaduzzasztja a Bodrog vizét, s emiatt az alsó szakaszon könnyebben kilép a medréből, ereket, mocsarakat töltve fel.

2. A folyó esése Sárospatak alatt a felső szakaszhoz képest jelentősen megnő (0,86 cm/km-ről 5,6 cm/km-re), ugyanakkor mélysége csökken és medre keskenyebb lesz.³² Emiatt munkavégző képessége nő, s mivel a hordaléka nagy részét még a felső szakaszon lerakta, a maradékot könnyebben elszállítja, s még pusztítja is a bal partot. A felső szakaszon levő magasabb part az eredő öt folyó beszállított hordalékból származik.

3. A Tokaji (Zempléni)-hegységéből lerohanó patakok hordaléka a jobb partot építi és annyira megemeli, hogy csak a bal partra tudnak az árvizek kifolyni. A patakok (pl. Vámosújfal alatt) akkora hordalékkúpot halmozhatnak föl, hogy a Bodrog maga is eltérül miattuk és a Bodrogtó belseje felé meanderezni kezd. Hasonló jelenséget figyelhetünk meg a Ronyva hordalékkúpján Sátoraljaújfal alatt is.

A jobb parti magasabb rész és az emiatt itt elterülő szántók különösen jól megfigyelhetők a Tokaji (Zempléni)-hegységhez közeli kanyaroknál, míg a Bodrogtóba beforduló kanyarok (domború part) esetében a jobb parton is rétet, legelőt, vagy az ártéri erdők maradványait láthatjuk. Szántó foltokat a bal parton csak Ardó és Olasz határában találunk, apró homokdombok, illetve partmaradványok tetején. Sárospatak határának nagyobb része a Bodrogtóba esik, de ezt az erek barázdálta mo-

29 Vályi A., 1799. III. 401.

30 Fényes E., 1837. III. 412.

31 Zemplén adatai, mivel az átnyúló rész igen kicsi és nem tartozik az Ardótól lefelé eső, jellegzetesen átnyúló határu helységek közé, a statisztikai vizsgálatban nem szerepelnek.

32 Dóka K., 1977. 106.

csarat csak egy nagyobb (Páterhomok) és több apró foltban tarkítja szántókat hordozó homokdomb. Van egy kisebb szántó az utolsó magasabb bal parti részen, Kis-patak mögött is. Pataktól lejjebb az általános kép szerint a bal parton, a part mentén vagy ártéri erdőket találunk vagy, ha ezt már kiirtották, akkor helyén, illetve egyes tavak medrében legelőket. Long és Petrahó esetében a parton is megjelennek a rétek, illetve az egész tokaji részt rétként tartották nyilván. A területet sűrűn behálózták az erek, holtágak és tavak. A bal parti helységek többségének Sára és Vámosúj-falu kivételével (de az utóbbinak nincs is bodrogi része) a jobb parton főleg szántói, szőlői voltak, s a bal partot és az ide beforduló kanyarok öblét használták rétnak, sőt, többször (Olaszliszka, Olaszi, Zsadány, Petrahó) erdőnek is.

10. csoport. A Tisza bal parti helységek közül a holtággá vált Tisza-medreken húzódó határok leszámításával csak négynek a határa nyúlik be a Bodrogi közbe. E falvak bodrogi határrészén szántók sehol sincsenek, a partokon sem, csak rétek, nádasok, legelők és tavak. Ennek oka lehet az, hogy a kenézlői „szoros” miatt kissé összeszűkült az ártér, s a víz könnyebben kilépett a parton át, illetve a szoros után a Tisza és a Bodrog vize egyesülve, és kölcsönösen visszaduzzasztva egymást a Bodrogi közet elárasztotta. Erre utal az is, hogy nagyvízkor az egész folyó mentén Tokajnál a legkisebb a víz sebessége.³³ Az itteni falvak bal parti része a szabolcsi homokháton már mind szántóként művelt, de az ártérben a bal parton is a folyót keskenyebb-szélesebb legelőv kísérte, amelyet néhol erdő (pl. Tímár), illetve rét (Tímár, Vencsellő) vált fel.

Következtetések és összefoglalás

A fentiek alapján megállapítható, hogy a Bodrogi közben a folyószabályozási munkálatok előtt a gazdálkodást és főleg annak térbeli eloszlását, a figyelembe vett természeti tényezők közül jelentősen csupán három (egymással részben összefüggő) tényező befolyásolta:

1. a különböző tengerszint feletti magasságú, és ebből következően különböző vízborítottságú területek eloszlása a Bodrogi közben, illetve az adott település határára belül;
2. a település domborzati helyzete;
3. a földrajzi kistájhoz tartozás.

Az első kettő alapján a gazdálkodás földrajzi eloszlását illetően három fajta települést különböztetünk meg: *szigettelepülést*, *folyóparti települést* és *hegylábi települést*, amely típusokon belüli felosztást a kistájhoz tartozás segítségével végezhetjük el. E három típus (az utolsó kivételével) megfelel Gönyey S. településföldrajzi felosztásának is, ami a folyópartiakra magától értetődő, és a szigeteken is logikus, mert a település is a száraz, biztos részen kell, hogy elhelyezkedjen. Mindhárom típusra jellemző a magasság szerinti gazdálkodási övezetesség, bizonyos különbségekkel.

A *szigettelepülés* a legmagasabb övezetet, a szántót a homokdombok hordozzák. A rétek a dombok oldalában, illetve a mocsári legelőből, vagy nádasból még kissé kiemelkedő, de gyakrabban vízzel borított hátakon vannak. A legelőként vagy rétként is használt lápok nem domborzati okokból, hanem az elhalt növényi részek felhalmozódása miatt szintén kiemelkednek a mocsárból.

A *folyóparti településeken* a szántóv a folyó partján található, amelyet keskenyebb vagy szélesebb ártéri legelő-, erdő- vagy rétöv választ el a folyótól. A folyótól távolabb levő részek általában alacsonyabb térszínek, itt vannak a rétek és legelők, de

33 Lászlóffy W., 1982. 90.

ezek legtöbbször kevésbé mocsarasak, mint a szigettelepülések esetében. Ez a csoport több altípusra osztható attól függően, hogy melyik folyó melyik partján vannak:

– *Tice, északi part* (és Bacska): az igen keskeny parti rétság, majd a szántóövet kísérő rétság után a Latorca mentén erdőöv következik. Érdekes, hogy a Latorca mentén egyetlen település sincs, tőle északra sem. Ezt valószínűleg a Latorca rendkívül szeszélyesen, de csak kis sugarú körökben kanyargó folyása, keskeny partja és ingadozó vízhozama okozza. A vízügyi szakirodalom szerint ugyan a kisebb sugarú kanyarok és inflexiók pontjaik közelsége a folyó nagyobb esésére utal,³⁴ de a Latorca esése csak Ágcsernyő és Battyán között nagyobb (11 cm/km), Battyán alatt csupán 1 cm/km,³⁵ vagyis hordalékát még a csapi szűkület után lerakja, lejjebb már nem tud annyit szállítani, s nincs mivel a partját feltöltse. Ez azonban a szántóban aránylag bő és magasabb Tice-parton (e folyó esése ugyanis nagyobb lehetett, mert a Tisza és így a belőle kiszakadó Tice is magasabban van Csapnál, mint a Latorca) a szabályozás előtt nem jelentett akkora problémát. A Latorcát, noha gyakran elárastotta a partvidékét és vízrendezésére is gondoltak,³⁶ végül csak századunk 60-as éveiben szabályozták.

– *Tice, déli part*: a parti szántók után következő rétöv kicsi és szabálytalan, a gerezpesusztai süllyedék felé irányul.

– *Karcsa, északi part*: a szántóövet a folyó felől sokszor nem kíséri rét- vagy legelőcsík. A rétság széles és a gerezpesusztai süllyedékben feltűnnek a szigettípusra jellemző homokdombok.

– *Karcsa, déli part*: Nagyrozvágytól nyugat felé a szántóöv egyre keskenyebb. A rét- és legelőöv a perbenyiki kisebb süllyedék, illetve a Hosszúrét keleti fele irányába húzódik. A Karcsa alsó folyása menti helységek már inkább szigetek.

– *Bodrog-part*: szélesebb parti rét- és legelőcsík és változatos szélességű szántóöv jellemzi. Rétszei Szerdahelytől északra a gerezpesusztai, attól délre a Karcsa menti süllyedék felé esnek. Vajdácská már inkább szigettelepülés.

– *Tisza-part*: a legkevésbé jellegzetes. Általában széles erdő-, rét (kert)-, vagy legelőcsík kíséri, de található szántók közvetlenül a parton is (Kiscigánd). Ennek oka a part állandó vándorlása, a folyó egyes darabokat épít, másokat pusztít, mert az igen laza hordalékba a meder nem képes úgy beágyazódni, mint például a Bodrog az ottani keményebb hordalékba. Emiatt a Tisza-parton nem alakulhat ki a Bodrog felső folyása mentéhez hasonló hosszabb ideig és nagyobb területen megmaradó partrezs, amely több települést és annak szántóit is hordozni tudná.

A *hegylábi településen* a legmagasabb öveget a hegyi legelő és/vagy a szőlő. Ezután a hegyláb alakját követve szántófélkör, majd a rétek húzódnak a megfelelő süllyedék felé (Karcsa menti, gerezpesusztai, helmeci).

A tiszta típus aránylag ritka. Szigettelepülés például Luka (ide sorolható az egységként kezelt 3 szigetközi falu is), folyóparti például Szomotor, hegylábi Sentes. A legtöbb település határa több típus sajátosságait is hordozza, hol egyik túlsúlyával, hol majdnem azonos arányban.

Végezetül megállapítható, hogy a legtöbb szántó a legjobban feltöltött területhez kötődik. Ez pedig a Nagytárkány és Bacska közti vidék, ahol a Tisza hordalék-kúpján három folyó is kanyargott és lerakta hordalékát. Nagyobb szántófolt van még Kisgéres és Nagyrozvágy között, ahol a rozvágyi dombok a Karcsa feltöltött partjával találkoznak, a Tice mentén Radig és a két Cigánd körüli határban.

34 Lászlóffy W., 1982. 89.

35 Révy G. V., 1896 b. 67.

36 Révy G. V., 1896 a. 35. 39.

*Természeti tényezők clusterézése: a változók értékei
(A számok magyarázata a szövegben)*

Helységnev	1.	2.	3.	4.	5.	6.	7.
Kenézlő	1	2	7	2	3	2	2
Viss	1	2	7	2	3	2	2
Zalkod	1	2	7	2	3	2	2
Agárd	3	5	9	4	2	1	6
Ágcsernyő	6	2	1	3	1	2	1
Bacska	6	2	1	3	1	2	1
Battyán	6	2	5	12	1	2	1
Bély	4	4	8	3	2	2	3
Berecki (Alsó)	5	1	2	12	3	1	2
Berecki (Felső)	5	1	3	7	3	1	1
Boly	6	2	5	3	1	1	3
Cigánd (Kis)	2	3	8	1	3	1	2
Cigánd (Nagy)	2	2	3	2	3	1	3
Cséke	3	4	9	4	2	1	3
Dámóc	3	3	9	4	2	1	5
Dobra (Kis)	4	4	9	4	2	2	2
Géres (Kis)	4	2	1	3	2	1	6
Géres (Nagy)	4	3	9	4	2	1	3
Kaponya	6	4	8	6	1	2	5
Karád	2	3	4	1	3	1	2
Karcsa	4	3	9	4	3	1	2
Karos	4	5	9	4	3	1	5
Királyhelme	7	6	10	5	1	1	6
Kövesd (Kis)	4	5	10	5	2	1	6
Kövesd (Nagy)	4	5	10	5	2	1	6
Láca	3	3	9	4	2	1	4
Leányvár	2	3	5	11	2	1	4
Lelesz	6	4	5	5	1	2	3
Lelesz-Polyán	6	2	5	11	1	2	3
Luka	8	4	9	4	3	1	4
Óros	4	1	6	3	2	1	3
Pácin	4	1	5	7	3	1	3
Pálfölde	6	1	4	8	1	2	1
Perbenyik	4	3	9	4	2	1	3
Rad	6	2	4	8	1	2	3
Ricse	3	3	9	4	2	1	3
Rozvány (Kis)	3	3	9	4	2	2	3
Rozvány (Nagy)	3	3	9	4	2	2	3
Semjén	3	3	9	4	2	2	2
Szentes	7	5	10	5	2	1	6
Szentmária	6	1	5	12	1	2	1
Szerdahely	5	3	5	7	2	1	6
Szinyér	6	2	5	9	1	1	2
Szolnocska	6	5	8	5	1	1	3
Szomotor	5	4	5	2	2	2	6
Szög	5	3	5	12	2	1	2
Tárkány (Kis)	2	4	2	2	1	2	2
Tárkány (Nagy)	2	2	5	2	1	2	2
Újlak	5	2	5	7	2	2	1
Vajdác	5	4	9	4	3	1	3
Vécs	5	2	2	2	2	2	6
Véke	6	2	5	10	1	1	3
Zétény	6	2	5	2	1	1	2

Talajtípusok clusterezése: a változók értékei (%)
(A számok magyarázata a szövegben)

Helységnevé	1.	2.	3.	4.	5.	6.	7.	8.	9.	10.	11.
Kenézlő	42	0	10	0	0	0	0	0	0	48	0
Viss	7	0	34	0	0	0	0	0	0	59	0
Zalkod	43	0	30	0	0	0	0	0	0	27	0
Agárd	52	24	0	0	0	0	0	0	0	24	0
Ágcsernyő	46	0	51	3	0	0	0	0	0	0	0
Bacska	47	0	46	2	0	0	5	0	0	0	0
Battyán	14	0	43	44	0	0	0	0	0	0	0
Bély	7	0	72	1	0	0	20	0	0	0	0
Berecki (Alsó)	0	87	11	0	0	2	0	0	0	0	0
Berecki (Felső)	0	56	39	0	0	0	5	0	0	0	0
Boly	50	0	48	0	0	0	2	0	0	0	0
Cigánd (Kis)	54	0	29	0	0	0	0	0	0	0	17
Cigánd (Nagy)	15	0	65	0	0	0	0	0	0	0	20
Cséke	0	46	20	0	0	0	0	0	0	34	0
Dámóc	0	17	74	0	0	0	0	0	0	9	0
Dobra (Kis)	8	10	82	0	0	0	0	0	0	0	0
Géres (Kis)	15	0	64	0	0	0	0	0	21	0	0
Géres (Nagy)	2	0	36	5	51	0	5	0	1	0	0
Kaponya	32	0	58	0	0	0	10	0	0	0	0
Karád	9	0	63	0	0	0	0	0	0	0	28
Karcsa	0	13	87	0	0	0	0	0	0	0	0
Karos	0	0	97	0	0	2	1	0	0	0	0
Királyhelmecc	3	0	44	0	2	0	9	10	32	0	0
Kövesd (Kis)	37	0	18	19	23	1	2	0	0	0	0
Kövesd (Nagy)	54	0	15	5	0	0	24	2	0	0	0
Láca	6	59	26	0	5	0	2	0	0	2	0
Leányvár	42	53	5	0	0	0	0	0	0	0	0
Lelesz	25	0	65	0	0	0	10	0	0	0	0
Lelesz-Polyán	21	0	66	7	0	0	6	0	0	0	0
Luka	0	3	81	0	0	3	13	0	0	0	0
Őrös	4	0	43	3	50	0	0	0	0	0	0
Pácin	0	24	51	0	0	0	0	0	0	0	25
Pálfölde	95	0	0	0	0	0	5	0	0	0	0
Perbenyik	26	6	54	0	4	0	1	0	0	9	0
Rad	21	0	64	0	0	0	15	0	0	0	0
Ricse	13	58	26	0	0	0	0	0	0	0	3
Rozvány (Kis)	0	0	75	0	0	0	0	0	0	0	25
Rozvány (Nagy)	0	28	23	0	0	0	0	0	0	0	49
Semjén	0	49	5	0	0	0	0	0	0	10	18
Szentes	0	0	76	11	0	0	3	0	10	0	0
Szentmária	9	0	88	0	0	0	3	0	0	0	0
Szerdahely	21	0	27	0	22	5	12	13	0	0	0
Szinyér	5	0	69	16	0	0	10	0	0	0	0
Szolnocska	14	0	80	0	0	0	6	0	0	0	0
Szomotor	66	0	34	0	0	0	0	0	0	0	0
Szög	34	0	64	0	0	0	2	0	0	0	0
Tárkány (Kis)	51	0	49	0	0	0	0	0	0	0	0
Tárkány (Nagy)	36	0	56	0	0	0	8	0	0	0	0
Újlak	81	0	15	0	0	0	4	0	0	0	0
Vajdácscsa	0	42	54	0	0	0	4	0	0	0	0
Vécs	36	0	53	0	2	0	9	0	0	0	0
Véke	28	0	57	0	0	0	15	0	0	0	0
Zétény	12	0	88	0	0	0	0	0	0	0	0

*Az összes természeti tényező clusterezése,
a clusterezés menete*

1.	26	36	5 269
2.	5	6	5 349
3.	19	28	5 588
4.	35	52	5 786
5.	33	49	6 102
6.	16	21	6 704
7.	13	20	6 750
8.	18	31	8 145
9.	15	34	8 907
10.	5	11	9 474
11.	19	44	9 809
12.	29	41	9 811
13.	1	2	10 496
14.	47	48	10 595
15.	29	46	10 927
16.	26	50	11 077
17.	13	37	11 311
18.	16	53	11 416
19.	5	47	12 011
20.	15	16	12 729
21.	45	51	13 110
22.	13	32	13 731
23.	10	26	14 378
24.	8	35	15 348
25.	3	4	15 640
26.	22	30	16 511
27.	5	45	17 392
28.	10	27	17 529
29.	12	13	18 009
30.	8	19	18 645
31.	3	14	18 695
32.	29	43	20 101
33.	10	39	20 998
34.	17	40	22 648
35.	8	25	27 867
36.	5	33	28 429
37.	1	3	28 763
38.	12	38	29 383
39.	9	10	31 526
40.	18	24	34 758
41.	8	29	36 121
42.	15	17	46 042
43.	15	22	46 216
44.	5	8	59 240
45.	7	18	60 500
46.	23	42	61 171
47.	5	15	65 213
48.	1	9	89 594
49.	7	23	95 557
50.	1	12	99 268
51.	1	5	130 850
52.	1	7	131 698

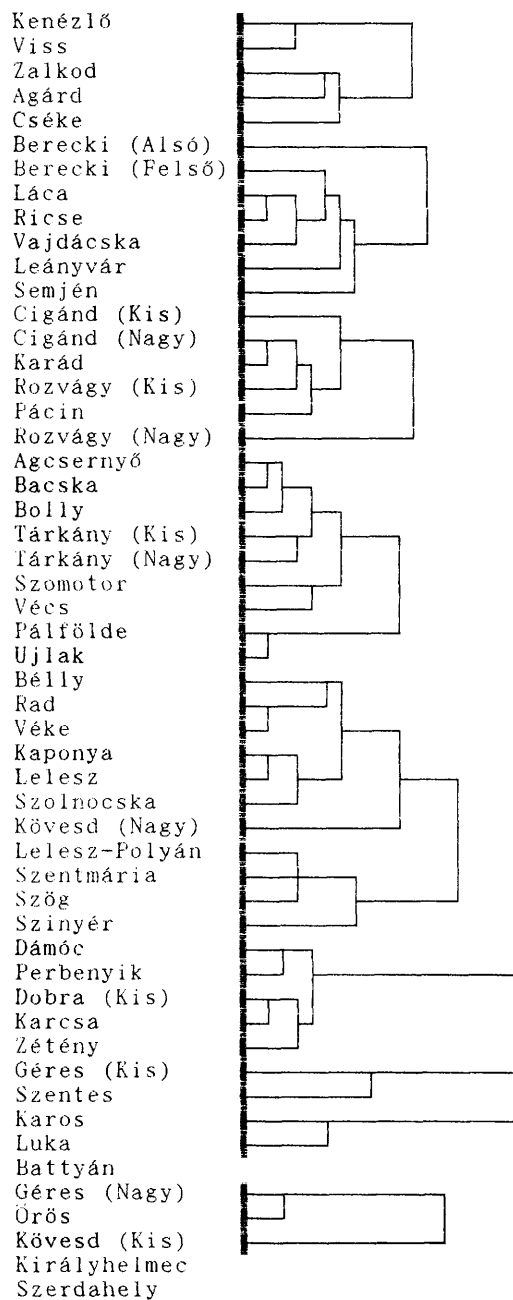
*Természeti tényezők clusterezése,
a clusterezés menete*

1.	1	2	0 000
2.	1	3	0 000
3.	5	6	0 000
4.	18	34	0 000
5.	24	25	0 000
6.	37	38	0 000
7.	15	26	2 034
8.	18	36	2 069
9.	7	41	2 276
10.	11	53	2 372
11.	43	52	2 372
12.	8	16	2 593
13.	37	39	2 713
14.	4	24	2 979
15.	14	18	3 376
16.	21	50	3 425
17.	13	20	3 450
18.	29	35	3 807
19.	23	40	4 165
20.	33	49	4 726
21.	10	32	4 832
22.	8	37	5 267
23.	19	28	5 282
24.	17	51	5 301
25.	47	48	5 530
26.	12	13	5 759
27.	4	22	5 764
28.	14	15	6 045
29.	27	46	6 303
30.	11	31	6 612
31.	19	44	6 895
32.	17	45	7 305
33.	21	30	7 422
34.	9	10	7 616
35.	29	33	7 684
36.	17	42	8 734
37.	7	29	8 931
38.	27	43	9 622
39.	4	23	11 411
40.	14	21	13 178
41.	5	47	13 213
42.	1	12	14 517
43.	9	27	15 192
44.	5	11	15 953
45.	8	19	18 018
46.	7	9	20 584
47.	8	14	22 540
48.	5	17	26 645
49.	4	8	34 711
50.	1	5	37 083
51.	1	4	53 616
52.	1	7	87 507

Talajclusterezés
A clusterezés menete

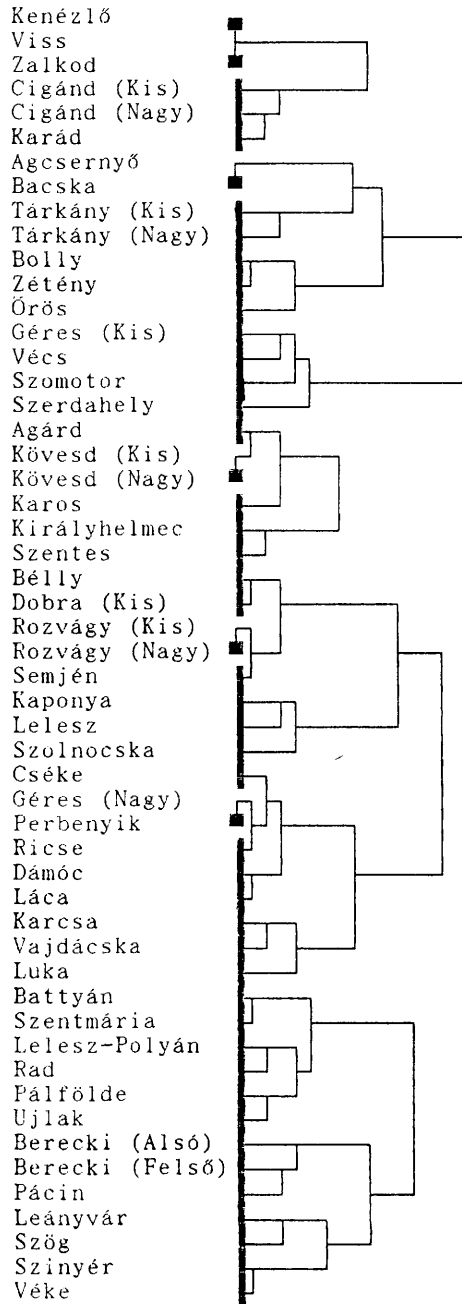
1.	13	17	1 263
2.	11	47	2 449
3.	48	51	3 741
4.	41	53	4 242
5.	19	52	6 480
6.	28	35	6 480
7.	5	6	7 211
8.	5	11	7 557
9.	13	20	7 892
10.	26	36	8 888
11.	18	31	9 110
12.	16	21	9 899
13.	3	12	11 060
14.	37	40	11 461
15.	19	48	11 545
16.	28	29	11 593
17.	41	44	11 984
18.	8	30	14 071
19.	2	23	14 268
20.	15	16	14 638
21.	34	46	14 731
22.	14	39	15 306
23.	37	43	17 910
24.	32	50	18 688
25.	19	34	18 946
26.	10	26	20 307
27.	33	49	20 542
28.	3	45	20 549
29.	22	41	21 381
30.	8	37	25 239
31.	14	38	25 531
32.	1	25	27 761
33.	24	42	28 565
34.	4	27	31 083
35.	13	28	31 923
36.	15	22	35 714
37.	1	3	38 193
38.	10	14	45 266
39.	8	15	45 813
40.	9	10	55 229
41.	2	7	56 426
42.	13	19	58 364
43.	2	24	59 140
44.	1	5	74 587
45.	9	32	77 760
46.	4	33	90 279
47.	2	18	94 388
48.	1	4	129 774
49.	2	13	188 451
50.	2	8	255 476
51.	1	9	470 504
52.	1	2	554 522

*Az összes természeti tényező clusterezése,
dendrogram*



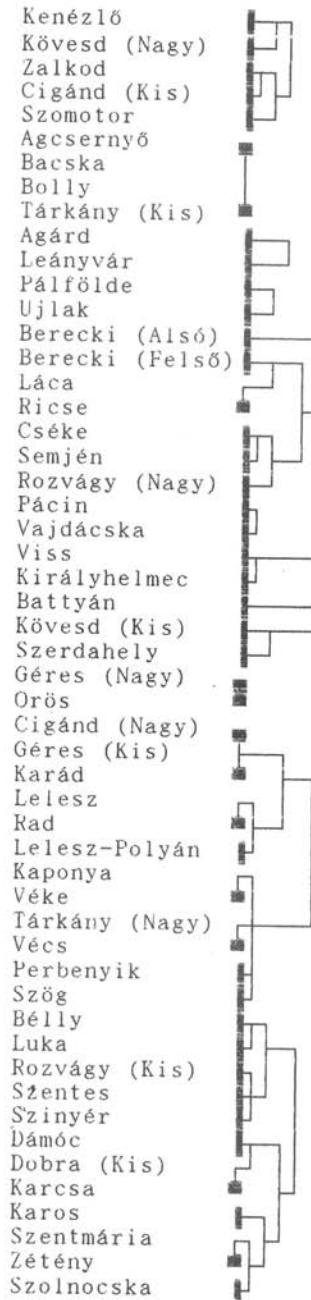
1. ábra

*Természeti tényezők clusterezése,
dendrogram*



2. ábra

*Talajclusterezés,
dendrogram*



3. ábra

IRODALOM

Andrásfalvy Bertalan

1965. A sárköziek gazdálkodása a XVII–XIX. században. Dunántúli Dolgozatok 3. Pécs
1973. A Sárköz és a környező Duna menti települések ősi ártéri gazdálkodása és vízhasználatai a szabályozás előtt. Vízügyi Történeti Füzetek 6. Bp.
1975. Duna mente népének ártéri gazdálkodása Tolna és Baranya megyében az ármentesítés befejezéséig. Tanulmányok Tolna megye történetéből. VII. Szekszárd, 476. p.

Atlas

1980. Slovenskej Socialistickej Republiky. (Bratislava)

Bacsó Nándor

1959. Magyarország éghajlata. Bp. 302. p.

Balassa Iván

1975. Lápok, falvak, emberek. Bodrogek. Bp. 303 p.

Bárth János

1974. Kalocsa környéki ártéri kertek a XVIII–XIX. században. Agrártörténeti Szemle. XVI/1–2. 213–233.

Bellon Tibor

1989. Ártéri gazdálkodás a Latorca mentén. In: Néprajzi tanulmányok az Ung vidékről. Néprajzi Közlések. V. (szerk.: Barna Gábor). Bratislava. 19–26.

Benda Gyula

1973. Statisztikai adatok a magyar mezőgazdaság történetéhez 1767–1867. Számok és történelem 1. Bp. 457. p.
1981. Fényes Elek forrásai. Agrártörténeti Szemle. XXIII/3–4. 365–380.

Bendefy László

1966. A kataszteri térképek forrásértéke. Magyar Könyvszemle, 178–182.

Bernard, Harvey Russel

1988. Research methods in cultural anthropology. Newbury Park, California, 520. p.

Bogoly János

1984. A Bodrog és Latorca vidékének természetrajza. Új Mindenes Gyűjtemény 3. Bratislava. 7–51.

Dankó Imre

1964. A bodrogekői Hosszúrét települése. Herman Ottó Múzeum Évkönyve. IV. 143–163.
1986. A Bodrogeköz régi vízrajza és vízi élete. In: Fejezetek a Bodrogeköz néprajzából. Néprajzi vidékek Borsod-Abaúj-Zemplén megyében. V. Miskolc, 21–28.

Dóka Klára

1977. A Bodrog szabályozása. Herman Ottó Múzeum Évkönyve. XVI. 105–131.
1982. Gazdálkodás a Tisza árterein a XIX. század első felében. Agrártörténeti Szemle. XXV. 3–4. 277–303.

Fényes Elek

- 1836–40. Magyarországnak és a hozzá kapcsolt tartományoknak mostani állapotja statisztikai és geographiai tekintetben. I–VI. Pest
1851. Magyarország geographiai szótára. Pest. I–IV.

Frisnyák Sándor

1985. Történeti földrajz. Nyíregyháza.

Góczán László

1984. A természeti környezet tényezőinek relatív értékelése. Bp. MTA FKI. 95. p.

Gönyey (Ébner) Sándor

1925. A Bodrogeköz lápi községeinek településföldrajzi vázlata. Föld és ember. V. 65–102.

Hőgye István–Seresné Szegőfi Anna–Tóth Péter

1983. Borsod-Abaúj-Zemplén megye történeti helységnévtára 1870–1983. B.-A.-Z. Megyei Levéltári Füzetek. 16–18. 504. p.

Kántor Mihály

1933. A Bodrogek. In: Sárospatak és vidéke, Magyar Városok Monografiája (szerk.: Gu-lyás József–Kántor Mihály). Bp. 158–200.

Károlyi Zsigmond–Nemes Gerzson

1975. Az ősi ártéri gazdálkodás és a vízi munkálatok kezdetei (846–1846). Vízügyi Tör-téneti Füzetek 8. Bp. 114. p.

Kiss Károly

1896. A Bodrogek köz- és mezőgazdasági szempontból. In: A Bodrogek Tisza-szabá-lyozó Társulat monographiája 1846–1896. (szerk.: gr. Mailáth József). Bp. 45–60.

Konkolyné Gyuró Éva

1989. A területhasznosítás optimalizálása a Zempléni-hegység térségében. Gazdálkodás XXXIII/11. 39–50.

Kósa László–Filep Antal

1975. A magyar nép táji-történeti tagolódása. Bp. 231. p.

Lászlóffy Woldemár

1982. A Tisza. Vízi munkálatok és vízgazdálkodás a tiszai vízrendszerben. Bp. 610. p.

Lovász György

1981. A földrajzi környezetkutatás elméleti és módszertani kérdései. Földrajzi Értesítő. XXX. 159–164.

Magyarország

1989. Nemzeti Atlasza. Bp.

Marosi Sándor

1981. Táj és környezet. Földrajzi Értesítő. XXX. 59–72.

Marosi Sándor–Somogyi Sándor

1990. Magyarország kistájainak katasztere I–II. Bp. MTA FKI. 1023. p.

Mendöl Tibor

1963. Általános településföldrajz. Bp. 567. p.

Meur, Gisèle de (ed.)

1986. New trends in mathematical anthropology. London, 315. p.

Molnár Endre

1992. A talaj fontosabb tulajdonságai és azok időbeli változékonysága (kézirat).

Patay Pálné–Plihál Katalin

1984. Kéziratok térképek az Országos Széchenyi Könyvtár Térképtárában I. Önálló kéz-iratok térképek 1–2. Bp. 831. p.

Réfi Oszkó Magdolna

1986. A Rétköz földhasznosítása a XIX. századi vízi munkálatok előtt. Agrártörténeti Szemle XXVIII/1–2. 221–261.

1987. Gazdálkodás a Rétközben a XVIII–XIX. században. Kand. ért. Bp., MTA Kézirattár, 295. p.

Révy Géza Victor

1896a. A bodrogek Tisza-szabályozás története. In: A Bodrogek Tisza-szabályozó Tár-sulat monographiája 1846–1896. (szerk.: gr. Mailáth József). Bp. 19–44.

1896b. A Bodrogek Tisza-szabályozó Társulat védművei. In: A Bodrogek Tisza-szabá-lyozó Társulat monographiája 1846–1896. (szerk.: gr. Mailáth József). Bp. 61–112.

Siska József

1986. A bodrogek termelő gazdálkodás évszázadai. Széchalom. I. 199–222.

Somogyi Sándor

1967. Az ármentesítések és folyószabályozások (vázlatos) földrajzi hatásai hazánkban. Földrajzi Közlemények XV. (XCI.) 2. 145–158.

Stefanovits Pál

1963. Magyarország talajai. Bp. 442. p.

1981. Talajtan. Bp. 380. p.

Szabolcs István

1959. Vita a lecsapolások és vízrendezések hatásáról a tiszántúli talajképződési folyamatokra. Agrártörténeti Szemle. II/1–4. 63–87.

Szilágyi Miklós

1982. Az „ősi ártéri gazdálkodás” elméletéhez. Bérei Balogh Ádám Múzeum Évkönyve. X–XI. 1979–1980. 299–312.

1992. Halászóvizetek, halásztársadalom, halászati technika. (A tiszai halászat történeti-néprajzi elemzése.) *Studia folcloristica et ethnographica* 29. Debrecen. 246. p.

1993. A rétség gazdasági jelentősége a 18–19. század fordulóján. In: *Túrkeve földje és népe*. Túrkeve. 1992. 219–269. (utánnymás).

Takács Lajos

1966. Lápi gazdálkodás és irtás a Kis-Balatonon. *Néprajzi Értesítő* XLVIII. 167–196.

1978. A Kis-Balaton és környéke. *Somogyi Almanach* 27–29. Kaposvár. 207. p.

Valter Ilona

1974. A Bodroghköz honfoglalás kori és középkori településtörténete. *Agrártörténeti Szemle*. XVI/1–2. 1–55.

Vályi András

1796–99. Magyarország leírása. I–III. Buda

Várallyay György

1985. Magyarország 1:100 000-es méretarányú agrotopográfiai térképe. *Agrokémia és talajtan* XXXIV/1–2. 243–248.

Várallyay György–Szűcs László–Murányi Attila–Rajkai Kálmán–Zilahy Péter

1979–80. Magyarország termőhelyi adottságait meghatározó talajtani tényezők 1:100 000-es méretarányú térképe. *Agrokémia és talajtan*. XXVIII/3–4. 363–384. és XXIX/1–2. 35–76.

1981. Magyarország agroökológiai potenciálját meghatározó talajtani tényezők 1:100 000-es méretarányú térképe. *Földrajzi Értesítő*. XXX/2–3. 235–250.

A FELHASZNÁLT TÉRKÉPEK JEGYZÉKE ÉS LELŐHELYEI*
Átnézeti térképek

A debreceni

kb. 1880 kataszteri terület átnézeti térképe 1:144 000. OSZK TM 1880.

East-Slovakian

é. n. Lowland-South. Soil map 1:200 000.

III. Katonai

1884. felmérés térképe. 1:25 000. Hadtörténeti Múzeum, B. IX. a. 397.

A helytartótanács térképei OL S12,

Magyarország

1981. termőhelyi talajadottságait meghatározó talajtani tényezők térképe 1:100 000. (Várallyay Gy. et. al.)

1985. agrotopográfiai térképe 1:100 000. (Várallyay Gy.)

A kassai

kb. 1880 kataszteri terület átnézeti térképe 1:144 000. OSZK TM 1896.

Szabolcs

1871. vármegye és a hajdúvárosok átnézeti térképe 1:144 000. OSZK TM 3119.

Übersichts-Karte

1856. des Kaschauer Districtes 1:144 000. (Lokarner, Josef). OSZK TK 2079.

Zemplén

1871. vármegye átnézeti térképe 1:144 000. OSZK TM 3135.

A vízrajzi intézet térképei OL S80.

*A jegyzékben részletezve csak azok a térképek szerepelnek, amelyek lelőhelyére, jelzetére a jegyzetekben külön nem hivatkoztam.

Falutérképek és földkönyvek

Rövidítések = bv.: birtokvázlat; fk.: földkönyv; kt.: kataszteri térkép; út.: úrbéri térkép; OL.: Országos Levéltár; OSZK.: Országos Széchényi Könyvtár; ZL.: Borsod-Abaúj-Zemplén Megyei Levéltár Zemplén megyei fiókleveletára, Sátoraljaújhely.

Bodroghközi helységek

Agárd

kt.: 1854 / OL. S78 – 338. t.;
út.: 1868 / ZL. U162, 1871/ZL. U613;

Ágcsernyő

kt.: 1854 / OSZK. K23;
út.: (1865) / ZL. U168;

Alsóberecki

kt.: 1854 / OL S78 – 329. t.;
út.: (1841) / ZL. U1, 1843/ZL. U2;

Bacska

fk.: 1841 / ZL. VII. 2/c. 4.;
kt.: 1854 / OSZK K80;
út.: 1862 / OSZK TK1588;

Battyán

kt.: 1854 / OSZK K130;

Bély

bv.: 1854 / OSZK Bv/4483;
fk.: (1857) / ZL. VII. 2/c. 4.;
út.: 1857 / ZL U8;

Boly

kt.: 1854 / OSZK K183;
út.: 1844 / ZL. U171, 1845/ZL. U172;

Cséke

kt.: 1854 / OSZK K247;

Dámóc

kt.: 1854 / OSZK K289;

Dobra

fk.: (1859) / ZL. VII. 2/c. 23.;
kt.: 1854 / K686;
út.: 1861 / ZL. U210;

Felsőberecki

kt.: 1854 / OL S78 – 330. t.;

Kaponya

kt.: 1854 / OSZK K807;
út.: 1858 / OSZK TK1814;

Karád

kt.: 1854 / OL. S78 – 337. t.;
út.: (1860) / ZL. U 143, 1863/ZL. U144;

Karcsa

kt.: 1852 / OL. S78 – 331. t.;
út.: 1839 / ZL. U48, (1863)/ZL. U49;

Karos

kt.: 1851 / OL. S78 – 332. t.;
út.: 1839 / ZL. U50, 1862/ZL. U51;

Kenézlő

kt.: 1853 / OL. S78 – 216. t.;

Királyhelme

fk.: 1869 / ZL. VII. 2/c. 22.
út.: (1867) / ZL. U216, 1869/ZL. U57;

Kiscigánd

út.: 1836 / ZL. U58/1, 1864/ZL. U58/2;

Kisgéres

kt.: 1854 / OSZK. K688;
út.: (Pusztakeresztúr) (1866) / ZL. U54;

Kiskövesd

kt.: 1854 / OSZK K702;
út.: (1839) / ZL: U206;

Kisrozyágy

kt.: 1854 / OL S78 – 332. t.;

Kistárkány

kt.: 1854 / OSZK K735;
út.: 1845 / ZL. U62;

Láca

bv.: 1854 / OSZK bv/4554;
fk.: 1883 / ZL. VII. 2/c. 25.;
út.: 1887 / ZL. U71/1–2;

Leányvár

kt.: 1854 / OL. S78 – 334. t.;út.: (1861) / ZL. U72;

Lelesz

fk.: 1856 /, 1865 / ZL. VII. 2/c. 28.;
út.: 1865 / OSZK. TK1476;

Lelesz–Polyán

fk.: 1857 /, 1858 /, 1864 / ZL. VII. 2/c. 29.;
út.: 1864 / OSZK. TK1473;

Luka

kt.: 1854 / OL. S78 – 329. t.;út.: (1844) / ZL. U73;

Nagycigánd

kt.: 1852 / OL. S78 – 330. t.;út.: 1865 / ZL. U59/1, 1865 / ZL. U59/2;

Nagygéres

kt.: 1854 / OSZK K911;

Nagykövesd

kt.: 1854 / OSZK. K925;
út.: 1839 / ZL. U98;

Nagyrozyágy

kt.: 1854 / OL. S78 – 333. t.;

Nagytárkány

kt.: 1854 / OSZK. K951;

Őrös

kt.: 1854 / OSZK. K1008;
út.: 1847 / OSZK. TK798, (Gerepsepuszta) 1869 / OSZK. TK1732;

Pácín

fk.: 1860 /, 1863 / ZL. VII. 2/c. 36.;
kt.: 1854 / OL. S78 – 333. t.;

Pálfölde

fk.: 1844 / ZL. VII. 2/c. 36.;
kt.: 1854 / OSZK. K1020;
út.: 1845 / OSZK. TK1721;

Perbenyik

kt.: 1854 / OSZK. K1048;

Rad

fk.: é. n. /, 1806 / ZL. VII. 2/c. 36.;

kt.: 1854 / OSZK. K1103;

út.: 1840 / ZL. U234;

Ricse

fk.: 1865 / ZL. VII. 2/c. 36.;

kt.: 1854 / OL. S78 – 334. t.;

út.: 1864 / ZL. U108, 1867/ZL. U109;

Semjén

fk.:1864 / ZL. VII. 2/c. 47.;

kt.: 1851 / OL. S78 – 334. t.;

út.: 1864 / ZL. U134;

Szentes

kt.: 1854 / OSZK. K171;

út.: (1863) / ZL. U20;

Szentmária

kt.: 1852 / OSZK. K172;

Szerdahely

fk.: 1853 / ZL. VII. 2/c. 6.;

kt.: 1854 / OSZK. K173;

út.: 1839 / OSZK. TK1339, 1853/ZL. U21;

Szinyér

kt.: 1854 / OSZK. K1263;

út.: 1838 / ZL. U241;

Szolnocska

fk.: 1863 / ZL. VII. 2/c. 48.;

kt.: 1851 / OSZK. K1271;

út.: 1864 / ZL. U135;

Szomotor

fk.: 1866 / ZL. VII. 2/c. 48.;

kt.: 1854 / OSZK. K1275;

út.: 1844 / ZL. U243, 1864/ZL. U244;

Szög

kt.: 1854 / OSZK. K174;

Újlak

kt.: 1854 / OSZK. K743;

Vajdácska

fk.: 1859 /, 1866 / ZL. VII. 2/c. 54.;

kt.: 1851 / OL. S78 – 338. t.;

út.: 1859 / ZL. U151;

Vécs

kt.: 1854 / OSZK. K175;

Véke

út.: 1855 / OSZK. TK1789;

kt.: 1858 / OSZK. K1463;

Viss

fk.: 1867 / ZL. VII. 2/c. 56.;

kt.: 1854 / OL. S78 – 227. t.;

Zalkod

kt.: 1854 / OL. S78 – 227. t.;

Zétény

fk.: 1847 / ZL. VII. 2/c. 57.;
kt.: 1854 / OSZK. K1501;
út.: 1847 / OSZK. TK1780.

Bodrogközön kívüli települések

Zemplén megye

Ardó

kt.: 1851 / OL. S78 – 338. t.;

Józseffalva

fk.: 1859 / ZL. VII. 2/c. 18.;
kt.: (Józseffalva, Petrahó) 1854 / OL. S78 – 329. t.;

út.: (1860) / ZL. U46;

Keresztúr

fk.: 1860 / ZL. VII. 2/c. 5.;
kt.: 1854 / OL. S78 – 329. t.;

út.: 1843 / ZL. U14, 1862 / ZL. U18/2;

Kisfalud

fk.: (Kisfalud, Szegi, Long) 1884 / ZL. VII. 2/c. 7.;
kt.: (Kisfalud, Szegi, Long) 1852 / OL. S78 – 329. t.;

út.: 1898 / ZL. U19;

Liszka

fk.: 1866 / ZL. VII. 2/c. 35.;
kt.: 1851 / OL. S78 – 334. t.;

út.: 1877 / ZL. U104;

Olaszi–Zsadány–Sára

kt.: 1854 / OL. S78 – 330. t.;

Petrahó

kt.: (Józseffalva, Petrahó) 1854 / OL. S78 – 329. t.;

út.: é. n./ZL. U106;

Sárospatak

kt.: 1854 / OL. S78 – 335. t.;

Tokaj

kt.: 1852 / OL. S78 – 338. t.;

Szabolcs megye

Balsa

kt.: 1854 / OL. S78 – 213. t.;

Bercel

kt.: 1852 / OL. S78 – 225. t.;

Tímár

kt.: 1854 / OL. S78 – 225. t.;

Vencsellő

kt.: 1854 / OL. S78 – 227. t.;

GEOPRAPHICAL AND LANDUSE TYPES OF SETTLEMENTS IN BODROGKÖZ IN THE MIDDLE OF THE 19TH CENTURY

In adherence to the recognition published in certain studies in ethnography in the last two decades that culture, especially agriculture can not be interpreted without taking into account the natural environment, the present article intends to contribute the research of flood-plain economy with new results. Using geographical, cartographical and mathematical methods, it sets up a categorization of the flood-plain settlements in Bodrogeköz in North-East Hungary. This region is bordered by three rivers (the Tisza, the Bodrog and the Latorca). Today its northern part belongs to Slovakia.

The author characterizes the territory of 53 settlements in Bodrogeköz according to 8 geographical features: geographical subregion, altitude of the village center, orography (relative relief of the territory and location of the settlement), structure of the settlement, average temperature and rainfall, and distribution of soil-types. Using these features as mathematical variables, a cluster analysis renders the settlements into 10 geographical types.

The land use of the settlements is characterized on the basis of the above geographical groups, with the help of analyzing the survived land-tenure and land-use maps of the last century. The summary of the conclusions is the following:

Before the channelization of the rivers in the second part of the last century the territorial distribution of land-use was influenced mainly by three (partly connected) features only: the belonging to a certain geographical subregion, the orographical location of the settlement and the distribution of territories of different altitudes within the borders of the village. The land-use of the settlements could be characterized on the basis of the last two features. Consequently, in Bodrogeköz we could identify three settlement-types: riverside, island and pediment settlements. A subdivision of riverside settlements could be done on the basis of the first feature, as the geographical structures of the land-use of the riverside settlements in certain subregions are very different. All three settlement types were characterized by the zonation of altitude in landuse, with special differencies.

In island-settlements the highest zone, the plough lands – as the village itself – were on the top of sandhills. The meadows were on the hillsides and on the lower, sometimes overflowed hills, while the lowest, sometimes wet areas were used as pastures.

In the territory of riverside settlements the plough-lands were on the highest riverbanks separated from the river by a narrow meadow or pasture stripe. The main meadows and pastures were far from the river, in a lower area. The meadows were still less wet than those of the island settlements. The six subgroups were: settlements on the bank of the River Bodrog, the River Tisza, and the northern and southern bank of the two former Tisza-branches: the Tice and the Karcsa.

In the case of pediment settlements the highest part – on the top of the mountain – was pasture and/or vineyard, sometimes wood. On the pediment, close to the villages were the ploughlands, following the shape of the mountain, and in the lowest part were the meadows and the rest of the pasture-lands.

Pure types were relatively rare. The territory of most villages had the characteristics of two or more types.

Balázs Borsos