

KELTA LELETEK KISTOKAJ-KÜLTTELKEK TERÜLETÉRŐL

B. HELLEBRANDT MAGDOLNA

A lelőhely a Nagymiskolci Állami Gazdasággal szemben levő dombtetőn van (1. kép). Orosz Barna tulajdonában volt itt 6 holdnyi földterület, ezt parcellázták szét üdülőtelkeknek. Elbeszélése szerint mindig szántották, de soha nem vett észre semmi rendkívülit, leleteket nem talált. 1972-ben Kun Miklós a területen hétvégi háza alapozásakor kelta sírra bukkant (2. kép), ez az 1. sír.¹ Ugyanebben az évben a pincealap ásásakor került elő a 2. sír. Leletmentéskor tártuk fel a 3. sírt. 1972. szeptember 22-én terepet jártunk a lelőhelyen. Kun Miklós telke feletti szántón, a dombtetőn szórványosan kelta cserepeket találtunk, s a 4. sírt, melynek környékén több kelta tárgyat sikerült összegyűjtenünk. 1972. szeptember 29-én Kun Miklós pincéjéhez bejártót vágott az oldalfalba, s így bukkant az 5. sírra. 1972. szeptember 29-én Szamosi Endre telkén került elő a 6. sír. 1972. október 2-án gyűjtöttük a 7. sír leleteit, s azonosítottuk a 8. sírt. Október 29-én azonosítottuk a 9–11. sírokat, s kibontottuk a 12. sírt, mely szintén Kun Miklós telkén volt. 1976. március 9-én Kun Miklós jelentése alapján ismét kimentünk a lelőhelyre, azonosítottuk a 13., 14. sírt. 1976. április 29-én Kun Miklós obszidiánokat hozott a múzeumba, s jelentette a 15. sír előkerülését. 1976–78-ban végzett ásatásaink alkalmával tártuk fel a 16–27. sírokat² (3. kép).

1. sír. Valószínű hamvasztásos volt. Melléklete:

1. Kard. (29. kép: 1.) Vas, vállá sarkos, erősen korrodált. A találók szerint össze volt hajtogatva, de kiegyenesítették. H: 61 cm.

2. sír. Bolygatott, hamvasztásos. Mélysége 74 cm.

Mellékletek:

1. Lándzsahegy. (29. kép: 2.) Vas, töredékes. Jelenlegi H: 12,4 cm.

2. Kard. (29. kép: 6.) Vas, összehajtogatott, hiányos.

Kiterített. H: 54 cm.

3. Dárdahegy. (29. kép: 4.) Vas, erősen korrodált.

Jelenlegi. H: 14,3 cm.

4. Dárdahegy. (29. kép: 5.) Vas. Hiányos. H: 16,2 cm.

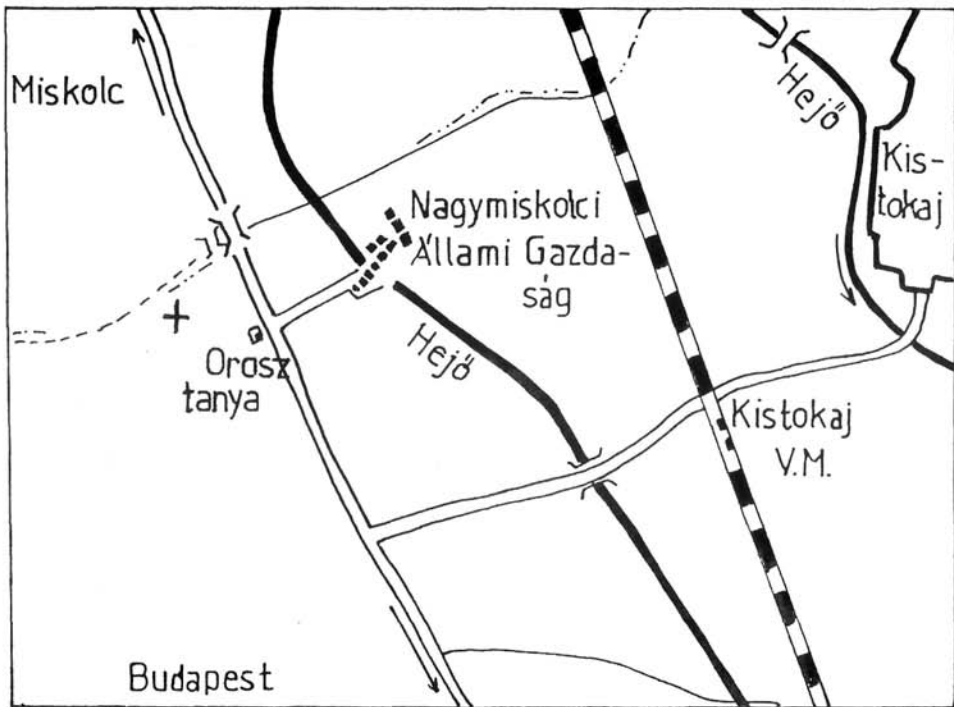
5. Vaskés. (29. kép: 3.) Háta kissé domborodó. H: 10,4 cm.

6. Vaslemez. Korrodált, hiányos. H: 13,5 cm.

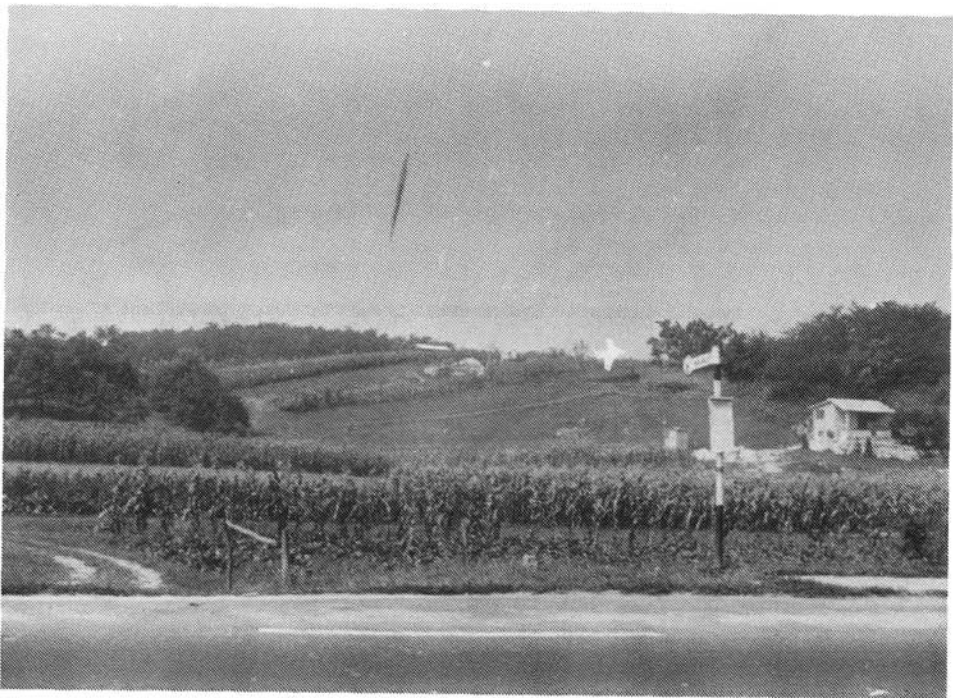
7. Vasdarabok. Két kerek átmetszetű darab, egy laposabb átmetszetű töredék, s egy lemezvékonyágú darab tartozik ide. H: 1,7–4 cm.

1 HOM A. 1342–1977.

2 HOM A. 1351–78. 1407–78.



0 1km
1. kép. Helyszínvázlat. + Az ásatás helye



2. kép. A dombvonulat a lelőhellyel. A lejtőn látható a házalap (+)

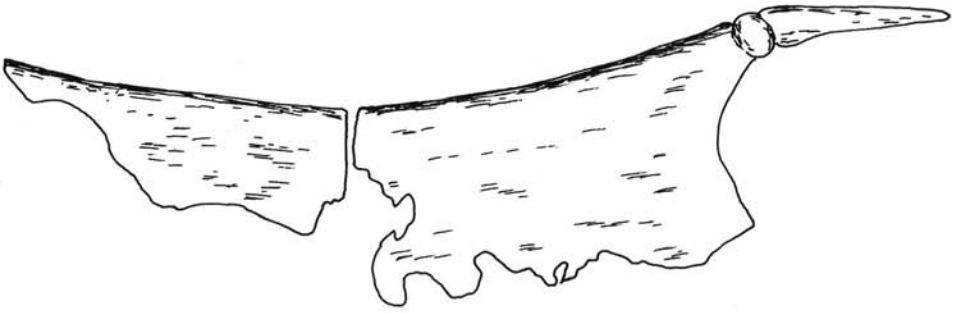


3. kép. A feltárás résztvevői

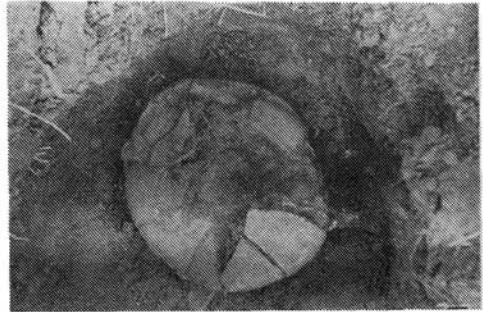
3. sír. (34. kép: 2., 4. kép.) Bolygatott, hamvasztásos. Mélysége 26 cm. Mellékletek:
1. *Vastöredék.* Lapos. H: 2,2 cm.
 2. *Karika.* (29. kép: 8.) Vas, kerek átmetszetű. Átm.: 4,8 cm.
 3. *Karika.* (29. kép: 7.) Vas, négyszögletes átmetszetű. A felületén ovális mélyedés látszik egy helyen. Átm.: 4,8 cm.
 4. *Vaskarika maradványai.* Átlag 1 cm-es ívelő és egyenes darabok.
 5. *Edénytöredékek.* Világosbarna és vörösesbarna cserepek.
4. sír. Kiszántott, valósínű hamvasztásos sír volt. Egy helyen találtuk az alábbi darabokat:
1. *Cserép.* Világosbarna töredékek.
 2. *Cserép.* Soványított anyagú, vöröses színű edény töredékei.
 3. *Cserép.* Sötétszürke, szemcsés anyagú edény töredékei.
 4. *Kardtöredék.* Erősen korrodált vas. H: 21,5 cm. E sír környékén gyűjtöttük a következőket:
- Gyöngy. Kék színű üvegpasztá, összeégett alaktalan, két darabban. H: 2 cm.
- Cserepek. Világosbarna és vörösesbarna edénytöredékek.
5. sír. Hamvasztásos. Mellékletek:
1. *Cserép.* Perem- és faltöredékek.
 2. *Kés.* (29. kép: 10.) Vas, hiányos, jelenlegi H: 11,8 cm.
 3. *Vasdarab.* (29. kép: 11.) Kerek átmetszetű, ívelő. H: 9,2 cm.
 4. *Vasszeg.* (29. kép: 14.) Feje szabálytalan négyszög. H: 5,2 cm.
 5. *Vaskampó.* (29. kép: 15.) Kerek átmetszetű, egyik vége laposra kalapált. H: 9,8 cm.
 6. *Vas.* (29. kép: 12.) Mindkét vége elkeskenyedik. H: 5,3 cm.
 7. *Fibulatöredék.* (29. kép: 13.) Vas. H: 6 cm.
 8. *Vasszög.* (29. kép: 9.) Kovácsolt, szára négyszögletes átmetszetű. H: 8,6 cm.
6. sír. Szamosi Endre telkén gödörásáskor került elő. Valósínű hamvasztásos sír volt. Mélysége 50 cm. Mellékletek:
1. *Vasmerevítők:* 18 darab, különböző méretűek, valósínű a kardhüvely szélét erősítették.
 2. *Cserepek.* Szürke, szemcsés anyagú, vastag falú, kézzel formált edény töredékei. Két darabon bütyökfogó van. Valósínű F. átm.: 14 cm.
 3. *Bronzdarabok.* Lapos, alaktalan, égett törmelékek. 3 darab. H: 2,8–7,7 cm.
 4. *Tál.* (29. kép: 18.) Szürke, helyenként világosbarna. F. átm.: 9 cm. Sz. átm.: 18,5 cm. M: 7,7 cm.
 5. *Cserepek.* Szürkésbarna edény fenék- és faltöredékei. Nagyméretű volt az edény.
 6. *Bronzok.* (29. kép: 16–17.) Az egyik töredék lapos bronz szalag, a másik kisebb, egyik végén gomb van, a másik vége hegyes. H: 11,6 cm, 7,5 cm.
7. sír. Valósínű hamvasztásos volt. Mellékletek:
1. *Csupor.* (29. kép: 19.) Világosbarna. F. átm.: 4,2 cm. Sz. átm.: 5 cm. M: 5,5 cm.
 2. *Cserepek.* Kívül világosbarna, belül sötétszürke, szemcsés anyagú perem- és faltöredék. F. átm.: 8,2 cm.
8. sír. Valósínű hamvasztásos volt. Mellékletek:
1. *Cserepek.* Szürke, szemcsés anyagú edény négy töredéke.
 2. *Kés.* (5. kép.) Ívelt hátú vaskés töredéke.
9. sír. (6. kép.) Valósínű hamvasztásos volt. Mellékletei:
1. *Fazék.* (29. kép: 28., 7. kép.) Szürke. F. átm.: 13,5 cm. Sz. átm.: 21,5 cm. M: 23,9 cm.
 2. *Nyeles edényke.* (29. kép: 25.) Világosbarna, kézzel formált. F. átm.: 2,8 cm. Sz. átm.: 5,2 cm×5,3 cm. M: 3,6 cm.
 3. *Korong.* (29. kép: 27.) Lapos, kovácsoltvas. Valósínű szögfej volt. Átm.: 4 cm.
 4. *Korong.* (29. kép: 26.) Lapos, kovácsoltvas. Valósínű szögfej volt. Átm.: 3,4 cm.
 5. *Szögfej.* (29. kép: 24.) Vas, lapos, kerek fejű. Átm.: 1,6 cm.
 6. *Szögfej.* (29. kép: 23.) Vas. Átm.: 1,7 cm.
 7. *Szögfej.* (29. kép: 21.) Vas. H: 1,4 cm.
 8. *Szögfej.* (29. kép: 20.) Vas. Átm.: 1,5 cm.
 9. *Vaskés töredéke.* Kissé ívelő hátú vaskés, pengéjének lemezei. H: 11 cm.
 10. *Vastöredékek.* Ívelő darabok, lehetséges, hogy a 9. mellékletéhez tartoznak.
 11. *Vastöredékek.* Öt darab alaktalan lemezes vas.



4. kép. 3. sír. Bolygatott, hamvasztásos



5. kép. 8. sír 2. Ívelt hátú vaskés

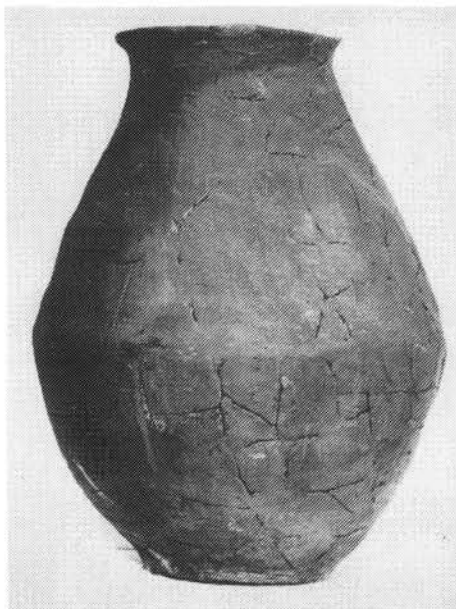


6. kép. 9. sír

12. *Rugódarabok*. Hat darab erősen korrodált vas, valószínű fibulához tartoztak. Rugó átm.: 1,4 cm.
13. *Szögfej*. (29. kép: 22.) Kerek fejű. Átm.: 1,5 cm.
14. *Vastöredék*. Lemezes, ívelő, félkarika alakban volt. H: 2,5 cm.
15. *Vastöredékek*. 12 darab különböző méretű lemezes töredék.
10. *sír*. Szamosi Endre telkén került elő gödörásáskor. Elbeszélése szerint hamvasztásos volt. Cserepekre emlékezett a találó, de az épület miatt a sír ásására nincs lehetőség.
11. *sír*. Szamosi Endre telkén volt, a hétvégi ház tornácának építésekor, a 10. sírtől délre került elő, szintén csak a tulajdonos elbeszélése alapján tudunk róla. Valószínű hamvasztásos volt.
12. *sír*. Bolygatott, egy része már ki volt bontva, hamvasztásos. Mélysége 43 cm. A kerámia törött. Mellékletek:
1. *Urna*. (29. kép: 32., 8. kép.) Sötétszürke, szemcsés anyagú, kézzel formált. F. átm.: 15,3 cm. Sz. átm.: 18,5 cm. M: 47,2 cm.
 2. *Urna*. (29. kép: 29., 9. kép.) Sötétszürke, kézzel formált. F. átm.: 14 cm. Sz. átm.: 20 cm. M: 33,9 cm.
 3. *Fazék*. (29. kép: 30.) Szürkésbarna, kézzel formált, szemcsés anyagú. A perem alatt eredetileg négy lapos bütyök volt, ebből három van meg. F. átm.: 9,2 cm. Sz. átm.: 14,6 cm. M: 11,5 cm.
 4. *Lencse alakú edény*. (29. kép: 31.) Világosbarna, anyaga rossz minőségű. Omph. átm.: 3,6 cm. Jelenlegi M: 10,9 cm.
 5. *Edény*. Sötétszürke, kézzel formált. Belső felülete világosbarna, alakja kettős kúpos. Pereme a nyakkal együtt kifelé ível, a perem lekerekített. Legszélesebb része az alsó egyharmadánál van. Lapos bütyökfogója volt. Apró darabokra tört. Valószínű M: 25 cm. A sírt nehéz volt bontani, a nyirkos, agyagos talajban, néhol alig lehetett elválasztani a cserepet a talajtól. Az Új Élet Tsz területén az alábbi szórványokat gyűjtöttük: Edénytöredékek. Igen rossz anyagú vörös törésfelületű perem- és oldalrészek. Edénytöredékek, fenőkő. Világosbarna, korongolt és durva, kézzel formált edény peremés faltöredékei. A fenőkő két töredéke van meg. A 9. sír környékén voltak. Vasak. (30. kép: 13–17., 20.) Lemez-, kampó-, kés-, vasdarabok, szög, karika. (30. kép: 13.) H: 5 cm.
Edénytöredékek. Világosbarna, nyakán plasztikus borda látható.
Kard. (30. kép: 21/a–b.) Összehajtogatott vaskard és koptató, valamint külön egy vasdarab. Korrodált. H: 61 cm.
Edény. (30. kép: 18.) Világosbarna, kézzel formált, szemcsés anyagú edényke. F. átm.: 3,2 cm. Sz. átm.: 6×7 cm. M: 4,5 cm.
Karperectöredék. (30. kép: 19.) Üveg karperec kis töredéke. Kék színű, közepén ráfolyatott hullámos fehér dísz van. Sz: 1,7 cm.
13. *sír*. Kun Miklós elbeszélése alapján tudjuk, hogy kevés hamvat talált és pár darab edénytöredéket ennél a sírnál.
14. *sír*. (34. kép: 3.) Bolygatatlan, hamvasztásos. Mélysége 45 cm. A sírfolt lekerekített sarkú, téglalap alakú nagyjából. H: 140 cm. Átlagos Sz: 75 cm. Mellékletek:
1. *Urna*. (30. kép: 9.) Szürkésbarna. F. átm.: 13,5 cm. Sz. átm.: 18 cm. M: 37,8 cm.
 2. *Kard*. (30. kép: 1., 3., 10. kép.) Vas, összehajtogatott. A markolat hiányzik. Vas merevítői külön töredékekben vannak. A hüvely felső részén „S” vagy csigavonal maradványai látszanak nyomokban a nagy plasztikus gömb díszek alatt és felett. A koptató elég jó megtartású, áttört. H: 9 cm. A kard jelenlegi H: 32,8+15,6 cm.
 3. *Dárdahegy*. (30. kép: 4., 11. kép: 2.) Vas, mindkét vége hiányos. H: 15,2 cm.
 4. *Karika*. (30. kép: 5., 11. kép: 3.) Vas, mindkét felülete domború, átmetszete egészen lapos, ovális. Korrodált. Átm.: 4,3×4,4 cm.
 5. *Szűjelosztó*. (30. kép: 7., 11. kép: 1.) Vas, mindkét végén gomb van, középen vékony, hengeres a vas. Felülnézetben a gombok kerek, az egyik domború, a másik lapos. H: 2,8 cm.
 6. *Fibula*. (30. kép: 8.) Bronz, a hát szélesre kalapált lemez. Hiányos. H: 2,7 cm.



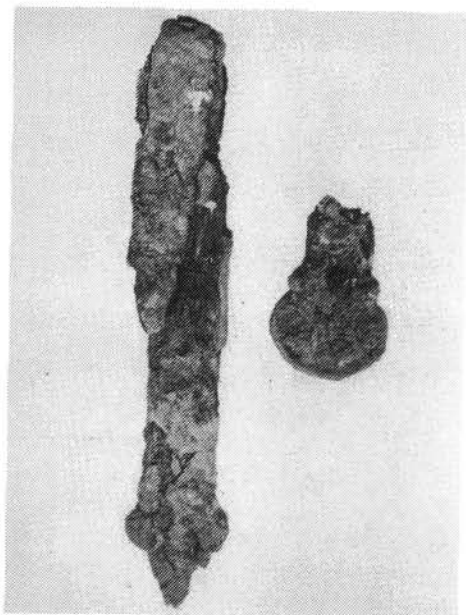
7. kép. 9. sír 1. Korongolt fazék



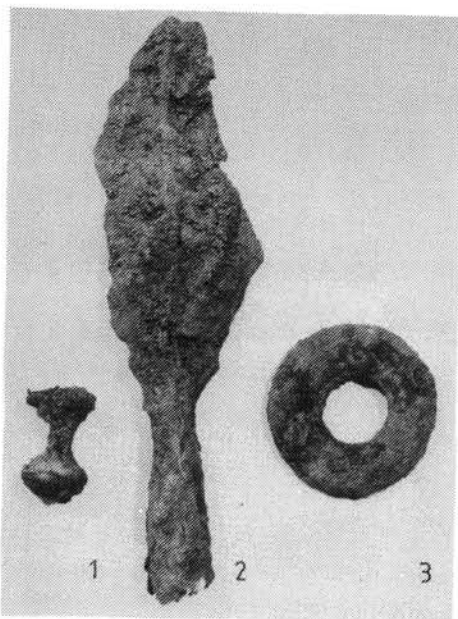
8. kép. 12. sír 1. Kézzele formált urna



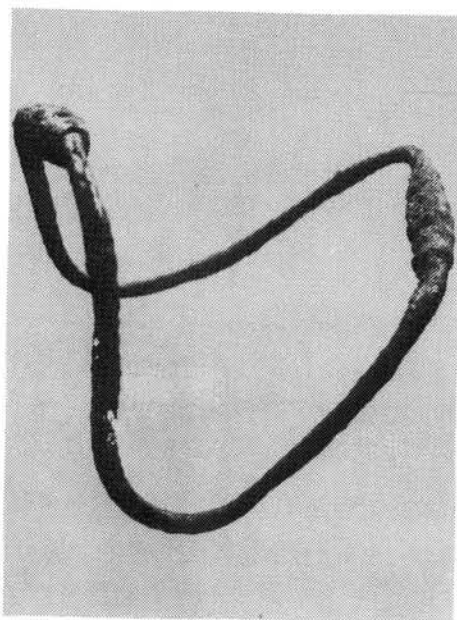
9. kép. 12. sír 2. Korongolatlan urna



10. kép. 14. sír 2. Kard és koptatója



11. kép. 1-3. 14. sír 5.4.3. Szíjlesztő,
dárdahegy, vaskarika



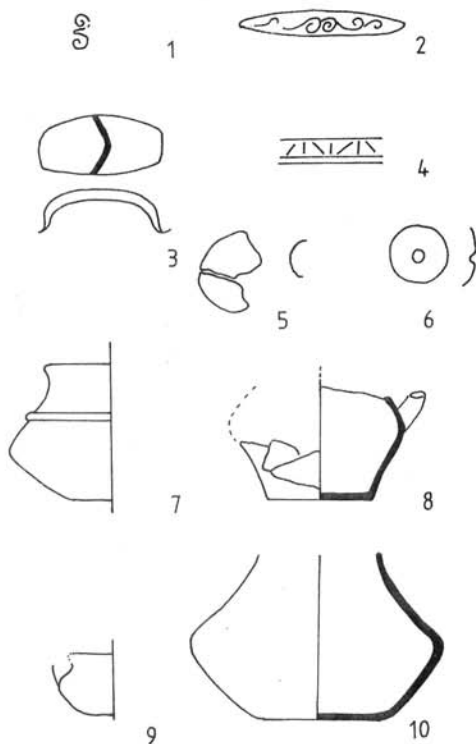
12. kép.
14. sír 7. Nyeregalakúan hajlított karperec

7. *Karperec*. (30. kép: 2., 12. kép.) Bronz, nyereg alakúan hajlított. Egymással szemben egy-egy helyen megvastagodik, itt az egyik megvastagodás mellett van a karmantyús zá- ródás. Mindkét vastag rész díszített, átlósan elhelyezkedő „X” mintával és csigavonallal. (14. kép 1.) A karperec szára bordázott. Átm.: 5 cm.
8. *Karperec töredéke*. (30. kép: 6.) Bronz, nyereg alakúan meghajlított. Az egyik megvastagodás és a bordázott karperecív egy része van meg, deformált. H: 9 cm.
15. *sír*. Bolygatott, valószínű hamvasztásos volt. Egy edényt bontottunk ki a helyszínen. Mélysége 48 cm. Melléklet:
1. *Edény*. (30. kép: 12.) világosbarna. F. átm.: 5 cm. Sz. átm.: 9,5 cm. M: 7,2 cm. Hamvak voltak mellette.
16. *sír*. (34. kép: 4., 13. kép.) Hamvasztásos, bolygatott. Mélysége 48 cm. A sír fölötti földben erősen korrodált vasdarabot találtunk. H: 4,3 cm. A sír mellékletei:
1. *Edénytöredékek*. Világosbarna, kézzel formált edény perem- és faltöredéke. Anyaga durva, szemcsés. Enyhén behúzott peremű az edény, a perem alatt bevagdalt plasztikus dísz van, s ez úgy látszik, szakaszosan ismétlődik. Az egyik töredéken a perem alatt bütyök látható. Sz. átm.: 11,6 cm.
2. *Dárdahegy*. (30. kép: 10.) Vas, csúcsa hiányzik. H: 26,5 cm.
3. *Dárdahegy*. (30. kép: 11.) Vas, törött, hiányos. H: 24,9 cm.
4. *Bronzlemez*. Hamvakkal összetapadt, korrodált két kis töredék. Pántszerű, belső felületük lapos, a külső domború. H: 2,3 cm, 2,5 cm.
5. *Vastörmelék*. Hamvakkal összerozsdásodott, behajló lemeztöredék. H: 3,2 cm. A hamvakat elszórtan találtuk, valószínű az eke vitte szét.
17. *sír*, helyén elszórtan hamvak kerültek elő rozsdanyomokkal. Mélysége 42 cm. Valószínű elszántották. Mellékletei lehetnek:
1. *Vasdarabok*. Hat darab alakatlan, apró töredék.
2. *Cserép*. Apró töredékek.
A sír közelében került elő *vasszeg*, *gomb*, *merevítő*, és *fibulatöredékek*. Ez utóbbi háta szélesre kalapált vas, felfelé domborodik, alul homorú. (14. kép: 3.)
18. *sír*. (15. kép: 1., 35. kép.) Bolygatatlan, hamvasztásos. Mélysége 86 cm. A sírfolt lekerekített sarkú trapéz alak. H: 136 cm. Sz: 87–130 cm. A sír egész foltja erősen faszenes. Mellékletek:
1. *Tál*. (31. kép: 2.) Sötétszürke, kézzel formált, porózus anyagú. F. átm.: 8 cm. Sz. átm.: 20 cm, valószínű M: 11,7 cm.
2. *Fazék*. (31. kép: 1., 16. kép.) Világosbarna, kézzel formált, porózus anyagú. Hasa gömbölyded, s ezen egymással szemben két patkó alakú dísz helyezkedik el plasztikus rátétként. F. átm.: 12,2 cm. Sz. átm.: 21,2 cm. M: 26 cm.
3. *Cserép*. Két darab szürke, korongolt töredék. H: 3 cm, 3,5 cm.
4. *Karperec*. (31. kép: 5.) Bronztöredékek. Két kerek átmetszetű darab összeillik, kacsafej formára emlékeztet. A másik töredék ovális átmetszetű, valószínű a karperec egyik vége. Közepét massa tölti ki. H: 2,4 cm, 2,6 cm.
5. *Vasdarabok*. Kerek átmetszetű, különböző méretű töredékek. H: 1–1,7 cm.
6. *Cserép*. Világosbarna, kézzel formált, szemcsés anyagú töredék. Az egykori edény nyakánál árok van, válla profilált, ez alatt ferde bevágások láthatók. H: 10,4 cm.
7. *Edénytöredékek*. Vörös színű, kézzel formált edény fenék- és oldaltöredéke. Anyaga szemcsés. H: 3,1–4,4 cm.
8. *Karperec*. (31. kép: 3., 4.) a) Bronz, ovális alakú, végei elkeskenyednek és egymásra hajlanak. Egyetlen vastagságú. Átm.: 6,2×7 cm. b) Bronz, hasonló lehetett az előzőhöz, de csak az egyik elkeskenyedő ívelő vége maradt meg. H. 5,2 cm.
9. *Fibula*. Vas, erősen korrodált töredék. A lábán egy gomb kivehető. Rugó átm.: 1,4 cm.
10. *Vaskés*. Teljesen szétmorzsolódott.
19. *sír*. Kun Miklós találta, állítása szerint csak hamvak voltak benne.
20. *sír*. (35. kép: 2., 17. kép.) Bolygatatlan, hamvasztásos. A humusz 32 cm-ig volt szántva. Sírfoltokat nem tudtunk megfigyelni. Sírmélység: 50–53 cm. Mellékletek:

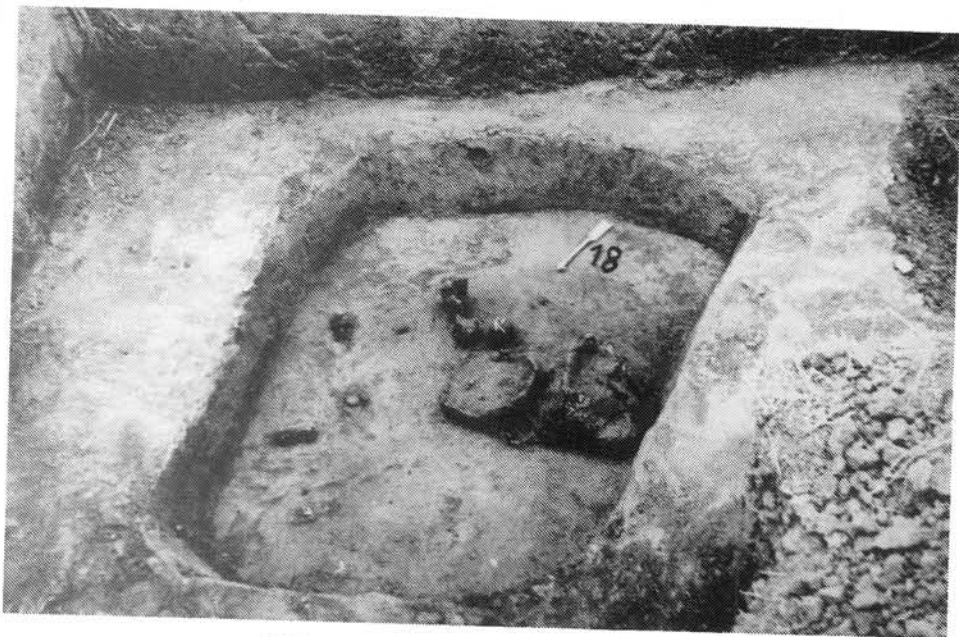
1. *Urna*. (31. kép: 14.) Szürke, hiányos. Alja kissé domború. F. átm.: 13 cm, valószínű Sz. átm.: 15,6. M: 27,9 cm.
2. *Tál*. (31. kép: 8.) Szürke, vörös törésfelületű. Omph. átm.: 6 cm. Valószínű Sz. átm.: 21,9 cm. Valószínű M: 8,5 cm.
3. *Edény*. Vörös törésfelületű, szétmorzsolódott.
4. *Edény*. Kívül szürke, fala vastag, durva. Kézrel formált, nagyméretű edény igen apró töredékei, oldalán bütyökfogók voltak. Gyantanyomok vannak a nyakán és az alján kívülről. F. átm.: 14 cm valószínű.
5. *Edény*. Igen rossz megtartású, vörös törésfelületű edény apró töredékei.
6. *Vaskés*. (31. kép: 7.) Domború hátú. H: 6 cm.
7. *Vastárgy*. H: 2,6 cm.
8. *Orsógomb*. (31. kép: 13.) Szürke, kézzel formált, kettős kúpos, középen átfúrt, de két oldalról fúrhatták, mert a két szélén a lyuk szélesebb, mint középen. Átm.: 2,9 cm.
9. *Karperec*. Bronz, kerek átmetszetű, égett töredékek. H: 1,3 cm.
10. *Vastárgy*. (31. kép: 6.) Derékszögű sarka van meg, ez peremes, kissé felhajlik a széle. Egy kerek fejű szöggel fogták össze. H: 2,8 cm.
11. *Karperec*. (31. kép: 11.) Bronz, pecsétlős végű. Átm.: 5,7 cm.
12. *Karperec*. (31. kép: 12.) Bronz, öt darab deformált töredék, három darab bordázott felületű, egy darab pecsétlős végű. H: 1,1–4 cm.
13. *Fibula*. (31. kép: 10.) Bronz, háta és tűtartója van meg. Háta tömör és plasztikus csigavonal-díszítés látható rajta. Egy darab díszített kerek gömb is tartozik hozzá, mely egy helyen csúcsos, valószínű a láb gombja lehetett. A hát alsó része is díszített, elhegyesedő, ovális keretben csigavonalak láthatók. (14. kép: 2.) H: 4,1 cm.
14. *Fibula*. (31. kép: 9.) Tömör bronz, hátát szakaszonként plasztikus dudorok díszítik. Tűtartójának töredéke van meg, ez rovátkolt díszű. H: 2,4 cm. A sírban még vas- és bronztöredékek voltak a hamvak között. Az egyik vas kerek átmetszetű, a másik kissé ívesen hajlik hosszában, a bronztöredékek körívesek. H: 2,2 cm, 2,3 cm. Átm.: 0,5 cm.
21. *Sír*. (35. kép: 3., 18. kép.) Bolygatatlan, hamvasztásos. Sírfolt nem látszott. Mélysége: 71 cm. Mellékletek:
 1. *Urna*. (32. kép: 5.) Szürke. F. átm.: 13,6 cm. Sz. átm.: 22,8 cm. M: 35,5 cm.
 2. *Edényke*. (32. kép: 6.) Szürkésbarna, korongolatlan. Egyik oldala magasabb, mint a másik. F. átm.: 4,5 cm. Sz. átm.: 13,7 cm. M: 5–6 cm.
 3. *Fazék*. (31. kép: 21.) Szürke, törött, ragasztott, nyakánál hiányos. F. átm.: 9,7 cm. Sz. átm.: 13,8 cm valószínűleg. M: 21,3 cm valószínűleg.
 4. *Kétfülű edény*. (32. kép: 1.) Barna, két szalagfüle van egymással szemben. Nyakán fent és lent egy-egy vízszintes vonal látszik. Hasán vízszintes vonalak között (fent egy, lent kettő) vonaldísz fut körbe (14. kép: 4.), mely lényegében három vonalból álló egységre bontható, egy egyenes, függőleges vonal két oldalán: egy balról jobbra és egy jobbról balra dőlő vonal alkotja az egységet. Ezeket a vonalakat kézzel húzhatták, kissé egyenetlenek, mélységük sem azonos, s nem mindenütt helyezkednek vízszintesen. Az edény alja profilált. F. átm.: 9 cm. Sz. átm.: 15×16 cm. M: 14,7 cm.
 5. *Tál*. Kívül fekete, vörös törésfelületű, a talaj anyagától nem válik el. Alja omphalosos, körgyűrűs. F. átm.: 10,7 cm valószínűleg, omph. átm.: 6,4 cm.
 6. *Urna*. (19. kép.) Szürke, a külső polírozott felületnek csak nyomai maradtak meg. Hiányos. F. átm.: 12 cm valószínű. Sz. átm.: 18 cm valószínű. M: 33,9 cm.
 7. *Fibula*. Vas, hátán két gomb van, alsóháros. Igen rossz megtartású, földdel együtt vetjük fel, de restaurálás után csak a rugó töredéke, s egy-két vasdarab maradt meg. H: 7 cm.
 8. *Tál*. Sötétszürke, vörös törésfelületű. Teljesen morzsalékos, a földtől nem lehetett elválasztani az edény anyagát. A sírban mért Sz. átm.: 31 cm.
 9. *Kés*. (32. kép: 2.) Vas, korrodált. H: 24,8 cm.
 10. *Bronztöredék*. Kerek átmetszetű, ívelő, átégett bronzdarab. Valószínű karperec része. H: 0,7 cm.



13. kép. 16. sír. Bolygatott, hamvasztásos



14. kép. 1–10. 1. 14. sír 7. Karperec csigavonalal díszítése. 2. 20. sír 13. Fibula hátának alsó részén levő díszítés. 3. 17. sír közelében talált fibula töredéke. Ltsz. 83.26.123. 4. 21. sír 4. Kantharos hasán lévő vonalmintarészlet. 5. 24. sír. Üveggyöngytöredék. 6. 25. sír 2. Bronzflitter. 7. 24. sír 7a. Fazék rekonstruált vázlata. 8. 26. sír 5. Edénytöredék rekonstruált rajza. 9. 24. sír 7b. Bögge rekonstruált vázlata. 10. Szórvány edénytöredék. Ltsz. 83.26.119.



15. kép. 18. sír. Bolygatatlan, hamvasztásos



*16. kép. 18. sír 2. Fazék, oldalfalán
a patkós dísszel*

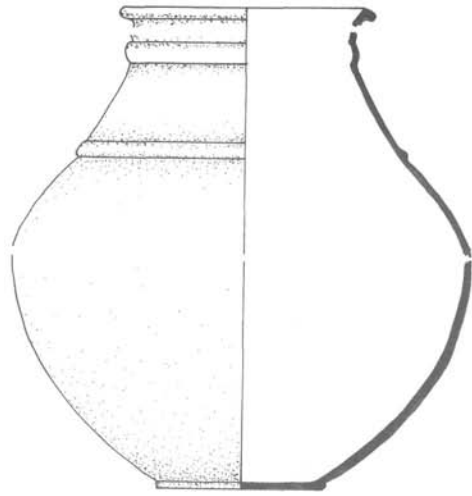
11. *Vaskés.* (32. kép: 3.) Vas a kés, és a nyele is, mely lefelé görbül. A nyélrész kissé kijjebb ugrik, megvastagodik, s ez kapott bronz borítást. A nyél elkeskenyedő végénél rovátkolt plasztikus borda és lapos gomb van. A kés hegye hiányzik. H: 15,8 cm.
12. *Ívelt vastörödékek.* Kerek átmetszetűek, különböző méretűek. H: 1,1–2,8 cm.
13. *Karperec.* (32. kép: 4.) Bronz, ovális átmetszetű, égett, deformált, töredék. Átm.: 5×6,7 cm.
- 14/a. *Kard.* (31. kép: 15.) Összehajtogatott vas. Markolatvég és kardvég hiányzik, hüvelye szétesett. H: 60 cm.
- 14/b. *Dárdahegy.* (31. kép: 18.) Vas. A karddal együtt volt, azzal együtt görbítették. H: 18,6 cm.
15. *Fibula.* Vas. A bronznyelű kés alatt volt. Töredék. H: 1,6 cm.
16. *Fenőkő.* (31. kép: 22.) Hosszúka homokkő, felülete ívelt, valószínű a kopástól. H: 10,5 cm.
17. *Karperec-törödékek.* Égett bronzmorzsalék. Két darab töredék, kerek átmetszetű. H: 1,1 cm, 1,6 cm.
18. *Fibula.* Vas, hátán két gomb van. Átlag 1 cm hosszú töredékekből áll.
19. *Karikatörök.* Lapos, bronz félkörív, egyik vége felfelé áll. Átm.: 2,4 cm.
20. *Karika.* (31. kép: 20.) Lapos bronz. Átm.: 2,1 cm.
21. *Gömb.* Bronz, kissé ovális alakú, valamilyen tárgynak a töredéke. Átm.: 0,5 cm.
22. *Vastárgy.* (31. kép: 19.) Hosszúka, egyik vége gomb, majd kis borda után hosszú, kerek átmetszetű rész következik, mely fokozatosan megvastagodik, ezután ismét keskenyedik, s itt plasztikus borda van, majd levélszerűen kiszélesedik. Hegye hiányzik. H: 6,8 cm.
23. *Edényke.* (31. kép: 17.) Szürke, korongolatlan. Anyagában grafit szemek vannak. Az edényben és körülötte hamvak és faszén volt. F. átm.: 7,2 cm. Sz. átm.: 10 cm. M: 4,6 cm.
24. *Vasszeg.* (31. kép: 16.) Kissé hiányos, szára kerek átmetszetű. H: 2 cm. A hamvak között volt.
22. *sír.* (35. kép: 4., 20. kép.) Bolygatott, hamvasztásos. Valószínű a szántás vitte szét. H: 195 cm. Átlagos Sz: 90 cm, mélysége 46–63 cm. Az edénycserepek teteje 46 cm mélységben volt, alja 62–63 cm-nél. A 4. melléklet felett voltak a hamvak. A közepén levő faszén 104 cm mélységben volt megfigyelhető. A következő mellékleteket lehetett elkülöníteni:
 1. *Edény.* Vörös törésfelületű, apró töredék.
 - 2/a, b. *Cserepek.* Kívül sötétszürke, belső felülete világosbarna. Bütyökfogó volt rajta. Pereme felé az edényfal elkeskenyedik. A töredékeken néhol gyantanyomok vannak. Ez valószínű egy edény a 4. melléklettel.
 3. *Edénytörödékek.* Szürke, törésfelülete vörös. Igen apró töredékek, közepes méretű edény lehetett.
 4. *Cseréptörödékek.* Olyan mint a 2. melléklet.
 5. *Korong.* (32. kép: 7.) Vaskorong bronzborítással. Szélén két borda fut körbe, majd ezen belül kör alakú, domború díszek sorakoznak egymás mellett, ezt a sort ívelt vonal zárja, majd ismét egy ívelt vonal új mintát kezd kisebb körben, de ez már nem kivehető. Korrodált, hiányos. Átm.: 5,4 cm körülbelül. A sír DK-i faszenes részében volt.
23. *sír.* (35. kép: 5., 21. kép.) Bolygatott, hamvasztásos. Mélysége 37 cm, sírfoltot nem lehetett kivenni. Az ív, mely keretezi, csak bontási padka. Mellékletek:
 1. *Fazék.* Sötétszürke, nagy részén lekopott a külső polírozás, és ott világosbarna. Több oldaltörödéken gyantanyomok vannak.
 2. *Edénytörök.* Különböző töredékek.
 3. *Edénytörödékek.* Sötétszürke, szemcsés anyagú és szürke finom kis edény peremtörödéke.
 4. *Edénytörök.* Kívül belül szürke, törésfelülete vörös.
 5. *Edénytörök.* Vörös törésfelületű oldaltörök.
 6. *Fazék.* (32. kép: 9.) Világossárga. F. átm.: 10,4 cm. Sz. átm.: 18,4 cm. M: 13 cm. A 6., 7., 9–11. mellékletekből állt össze az edény.



17. kép. 20. sír. Bolygatatlan, hamvasztásos



18. kép. 21. sír. Bolygatatlan, hamvasztásos



19. kép. 21. sír 6. Urna

0 10 cm



20. kép. 22. sír. Bolygatott, hamvasztásos

8. *Fazék.* (32. kép: 8.) Szürke, porózus felületű. A váll és a has legszélesebb része közti szakaszon körbe lekerített négyszögletes keretben két szembeforduló „S” motívumot pecsételtek be. F. átm.: 4 cm. Sz. átm.: 12,8 cm. M: 10,3 cm.
24. *sír.* (35. kép: 6., 22. kép.) Bolygatatlan, hamvasztásos. Sírfoltot nem lehetett megállapítani. Sírmélység 55 cm, alja 78 cm mélységben volt. A hamvaknál nagyon faszenes a föld. Mellékletek:
1. *Edényke.* (32. kép: 16.) Világosbarna, néhol fekete, korongolatlan, anyaga szemcsés, porózus. Hordó alakú. F. átm.: 3 cm. Sz. átm.: 5,4×5,6 cm. M: 5×6,5 cm.
 2. *Füles bögre.* (32. kép: 15.) Világosbarna, korongolatlan, szemcsés anyagú, porózus felületű. F. átm.: 3 cm. Sz. átm.: 7,2×7,7 cm. M: 6 cm.
 3. *Fazék.* (32. kép: 11.) Szürkésbarna, porózus felületű. F. átm.: 3,6 cm. Sz. átm.: 8,8 cm. M: 11 cm.
 4. *Urna.* (32. kép: 13.) Szürke, anyaga finom, jól iszapolt. F. átm.: 15 cm. Sz. átm.: 22 cm. M: 35 cm.
 5. *Tál.* (32. kép: 14.) Mattfekete színű. Alja omphalosos, és középen lefelé nyomott köldöke van. Nagyon lapos. Omph: 4,2 cm. Sz. átm.: 26,8 cm. M: 7,8 cm.
 6. *Tál.* Szürke, vörös törésselületű, restaurálhatatlan.
 - 7/a. *Fazék.* (14. kép: 7.) Fekete, vörös törésselületű, anyaga morzsalékos. Pereme kissé duzzadt, kihajló, vállán borda erősíti. Valószínű F. átm.: 7 cm. Nyak átm.: 15 cm. Valószínű M: 12 cm.
 - 7/b. *Bögre.* (14. kép: 9.) Fekete, fényes, vörös törésselületű. Teljesen összenyomódott, a 7/a. fazékhoz tapadt. Fül Sz: 2,5 cm, valószínű M: 6 cm.
 8. *Vasdarab.* (32. kép: 10.) Keskeny, hosszúkás darabka. Egyik vége törött. H: 4,5 cm.
 9. *Fibulatöredék.* Vas, a rugó felsőhúros. Korrodált.
 - 10/a–b. *Bronz.* (32. kép: 12.) Valószínű fibula töredékei. A rugó vas, és bronzal borított, a fibula háta is bronz. H: 3+3+1, 2+1,2 cm.
 11. *Vastöredék.* Alaktalan rozsdá. H: 2 cm.
 12. *Bronztöredék.* Korrodált, égett, deformált. A hamvak mosásakor került elő egy világoszöld színű, kör alakú üvegyöngy töredéke. Középen átfúrt. Átm.: 1,7 cm (14. kép: 5.).
25. *sír.* Bolygatott, hamvasztásos. Az épebben maradt kalcinált csontokból ítélve gyermeksír. Mélysége 85 cm. A sírhoz tartozó, egymás közelében lévő tárgyak a következők:
1. *Gyöngy.* (33. kép: 2.) Bronz, kerek átmetszetű, lapos. Átm.: 1,2 cm.
 2. *Bronzflitter.* (14. kép: 6.) Kör alakú, középen kerek mélyedés van. Kívül domború, belül homorú. Átm.: 1,1 cm.
 3. *Edénytöredékek.* Nem biztos, hogy a sírhoz tartozó anyag. Egy nagyobb és egy kisebb fekete, szemcsés anyagú perem- és faltöredék.
 4. *Bronztöredék.* Ovális átmetszetű, ívelő bronzöntöredék. H: 1,2 cm.
26. *sír.* (35. kép: 7., 23. kép.) Bolygatatlan, hamvasztásos. Sírfoltot nem lehetett megfigyelni. Mélysége 58 cm, de az urna szája a felszíntől 28 cm-re volt. A hamvak három helyen elszórta voltak, ott faszenes volt a talaj. Mellékletek:
1. *Urna.* (33. kép: 4.) Világosbarna, külső szürke felülete lekopott. Alja domború. Kissé hiányos. F. átm.: 12 cm. Sz. átm.: 20 cm valószínűleg. M: 28,5 cm valószínűleg.
 2. *Fazék.* (33. kép: 1.) Fekete, vörös törésselületű. F. átm.: 10,8 cm. Sz. átm.: 12 cm. M: 15 cm.
 3. *Fazék.* Vörös törésselületű töredékek, vállán lapos borda van, egy töredéken mélyített vonal látható. Valószínű F. átm.: 10 cm.
 4. *Tál.* (33. kép: 6.) Fekete, vörös törésselületű, lapos. Omph. átm.: 4 cm. Sz. átm.: 24 cm. M: 5 cm. Körgyűrű Sz: 0,8 cm.
 5. *Edényke.* (14. kép: 8.) Szürke, korongolatlan, füles korsó lehetett, hiányos. F. átm.: 6,7 cm. Jelenlegi M: 7,2 cm, s válla fölött még rajzolható volt.
 6. *Füleskorsó.* (33. kép: 5.) Sötétszürke, törésselülete vörös. Szalagfüle vasos. F. átm.: 7,8 cm. Sz. átm.: 10,8 cm. M: 15 cm.
 7. *Vasdarabok.* Lemezes, korrodált. H: 1,2–1,6 cm.
 8. *Dárdahegy.* (33. kép: 3.) Vas, korrodált, hiányos. Jelenlegi H: 13,6 cm.
 9. *Fibula.* Vas-, rugó- és tűtöredékek. Hiányos, égett, deformált. Rugó átm.: 1,5 cm.



21. kép. 23. sír. Bolygatott, hamvasztásos



22. kép. 24. sír. Bolygatatlan, hamvasztásos

27. sír. (35. kép: 8., 24–26. kép.) Bolygatatlan, hamvasztásos. Mélysége 116 cm, sírfolt nem látszott. Erősen faszenes volt körülötte a föld. Mellékletek:
1. *Vaskés*. Kisméretű, sírban mért H: 12 cm. Háta domború, egy szegecs áll ki belőle, s a kés egyik felén fanyomokat látni a rozsdán, a másik feléhez hamvak tapadtak.
 2. *Tál*. (33. kép: 7.) Fekete, felülete porózus. Omph. átm.: 3,4 cm. Sz. átm.: 29 cm. M: 9 cm valószínűleg.
 3. *Urna*. (33. kép: 15., 27. kép.) Kívül szürke, porózus anyagú, belül világosbarna. Kézrel formált. Hasán négy lefelé álló bütyök van, a perem alatt is négy bütyökfogó volt. F. átm.: 16,6 cm. Sz. átm.: 21,5–23,5 cm. M: 51 cm.
 4. *Urna*. (33. kép: 14.) Fekete, törésfelülete vörös. F. átm.: 11,6 cm. Sz. átm.: 21,6 cm valószínűleg. M: 35,3 cm.
 5. *Korsó*. (33. kép: 8.) Sötétbarna, füle négyszögletes átmetszetű. Hasán árok fut körbe. Restaurált. F. átm.: 7,5 cm. Sz. átm.: 12,6 cm valószínűleg. M: 24,3 cm valószínűleg.
 6. *Tál*. (33. kép: 11.) Fekete, törésfelülete vörös. Omph. átm.: 4 cm. Sz. átm.: 21,6 cm. M: 6,2 cm.
 7. *Tál*. Fekete, törésfelülete vörös, az agyagos talajjal együtt vettük fel. Omph. átm.: 3,8 cm.
 8. *Bögre*. (33. kép: 10.) Szürke, törésfelülete vörös. Omph. átm.: 4,2 cm. Sz. átm.: 5,5 cm. M: 7,5 cm.
 9. *Fazék*. Kívül sötétszürke, törésfelülete vörös. Egészen apró darabokra tört. A 4. számú edény darabjai voltak rajta, valószínű abban volt. Agyaggal együtt vettük fel. Has átm.: 15 cm.
 10. *Dárdahegy*. (33. kép: 12.) Vas, törött. H: 38,7 cm.
 11. *Dárdahegy*. (33. kép: 13.) Vas, csúcsa hiányzik. Jelenlegi H: 38,4 cm.
 12. *Fibula*. (33. kép: 9.) Vas, erősen korrodált töredék. Valószínű H: 9 cm.

A hamvak végében K–NY-i irányban *elszenesedett fa* volt. H: 170 cm, Sz: 16 cm, V: 22 cm. Lehetséges, hogy ez fejfa volt. A járószint lehetett a hamvaknál, a földhalom az edényeken, s feltehetően eldőlt a sírt jelző fa, s az szenesedett el. A temető területén szórványként került elő több korongolt és korongolatlan cserép, melyek közül említésre méltó egy profilált hasú edénytöredék. (83.26.119., 14. kép: 10.) Ltsz. 75.26. 1–70., 83.26. 1–122. nyilvántartott az egész leletanyag a HOM-ban. A lelőhelyről összesen 27 sírről van információnk, de ebből csak nyolc volt bolygatatlan. (36. kép.) Mindegyik sír szórthamvasztásos. Hat kard került elő, hajtogatottak, sőt a 21. sírban a lándzsahegyet a karddal együtt hajtották össze. Tíz dárda-, illetve lándzsahegyet találtunk, a 2., 14. és 21. sírban karddal együtt voltak. A 16. és 21. sírban két lándzsahegy volt, a 2. sírban három, de ez utóbbi bolygatott, a bejelentő találta. Így nyolc harcosról van tudomásunk. Figyelemre méltó, hogy kardkötőlánc egyáltalán nem volt a temetőben, se pajzsdudor, se nyárs, se dárda-koptató vagy papucs, se fésűs-grafitos kerámia. A többi kelta kori temetőhöz viszonyítva sok szöveget találtunk.

Fibulák. A 14. sír 6. kiszélesedő kis fibulához hasonló Vác–Ismeretlen lelőhely anyagában van,³ és Nagymányán⁴ Korai, B₂ idejére tehető.⁵

A 20. sírban két szép bronzfibula volt. A 13. melléklet háta és gombja jellegzetes plasztikus díszítésű. Hasonló Nebojsa⁶ és Nagymánya ásatásánál került elő.⁷ LT BB_{2a} idejére datálta Waldhauser.⁸ A 14. mellékletű fibula háta gyöngyözött. Hasonló a gyomai leletben,⁹ a nagymányaiban,¹⁰ s a váciban volt.¹¹ A 24. sír 10/a–b. melléklete vassal kombinált fibula, hiányos. Az 5. sír 7., 9. sír 12., 21. sír 15., a 24. sír 9., 26. sír 9. vasfibulák töredékei. A 18. sír 9., és a 27. sír 12. vasfibulák szintén töredékek, de a lábón egy gomb felismerhető. A 21. sír 7., és 18. vasfibulák hátán, illetve lábán két gomb felismerhető. Bizonyára *torques* volt a 6. sír 6. bronzszalag, mely elkeskenyedő végű, s a meglevő töredékek hossza 19,1 cm. Erősen korrodált, de párhuzamát felismerhetjük a cserszegtomaji és csabrendeki darabokban, s volt hasonló Kéménden rovátkolt karperec kíséretében.¹² Meggyesen harmadik század eleji kísérőleletekkel volt együtt, bár ezek a párhuzamok kerek átmetsetűek.

Bronz karperecek. A 14. sír 7. melléklete karmantyús záródású, tömör bronz, szára sűrűn gyöngyözött. Két szemben levő részen megvastagodik, és itt „X” minta van (e díszítést lásd bővebben a váci bronz övnél). Ez a karperec nyereg alakúan hajlított, hasonlót ismerünk Abaújszántóról, Cseszegtomajról¹³ és Almásfűzitőről.¹⁴ Korai darab, valószínű a LT B idejére tehető a kosdi darab alapján és Waldhauser szerint. Minden jel szerint hasonló töredék lehetett a 14. sír 8. karperecmaradványa is. Hasonló sűrűn bordázott karperec ismert Bajč–Vlkanovo lelőhelyről.¹⁵ Sűrűn bordázott, illetve gyöngyfüzérés, de pecsétlős végű a 20. sír 11. és 12. melléklet. Sok van a Dunántúlon, de Kosdon, Felsőmérán, Munkácson, és Erdélyben is megtalálható.¹⁶ Hasonló van Gyomán az Egei-halmon a 3. sírban,¹⁷ és Dezméren.¹⁸ Sima szárú, egymásra futó végű bronz karperec a 18. sír 8/a. Sima szárú a 18. sír 4., de érdekessége, a végén látható kacsaszerű plasztikus dísz. Egyetlen leletet ismerünk nálunk, az újkenézit, melyen ülő kacsafigura van.¹⁹ A szerző, aki a leletet publikálta, rámutatott arra, hogy a hallstattkor örökségként élt tovább ez a díszítés. Nyugaton

3 *Corpus II.* XIX. t. 10.

4 *Benadik, B.* 1962. 6. kép 11.

5 *Waldhauser, J.* 1987. 37. oldal 4. ábra.

6 *Benadik, B.* 1971. 6. kép 1.

7 *Filip, J.* 1956. XLII. tábla 8., XLVI. tábla 3., LXI. tábla 19.

8 Jenišőv Újzeden is került elő, *Waldhauser, J.* 1978. 1. melléklet 152., *Waldhauser* 1987. 4. ábra. Kronológiai típusábrázolás.

9 *Maráz, B.* 1977. 5. kép 8.10.11.

10 *Benadik, B.* 1962. 5. kép 2.6.

11 *Corpus II.* XIX. t. 14.

12 *Hunyady, I.* 1942. XXIV. tábla 4.5., *Ibid.* 1944. 89.

13 *Hunyady, I.* 1944. 92., *Hunyady, I.* 1942. XXVII. tábla 11., *Waldhauser, J.* 1987. 37. oldal.

14 *Vadász, É.* 1987. 238–239. oldal. IX. tábla 5.

15 *Benadik, B.* 1960. XIII. tábla 11.

16 *Hunyady, I.* 1944. 94.

17 *Maráz, B.* 1977. 5. kép 1.

18 *Crişan, I. H.* 1974. II. tábla 15.

19 *Makkay, J.* 1958. 24., IV. tábla 3., 3/a. VI. tábla 7. Kacsaszerű állat van a balfi csüngőn. *Márton, L.* 1933. III. 5., valamint *Hellebrandt* 1989.a. Kacsaszerű állatfejet övtag díszeként is láthatunk például Jászberény–Öregerdő lelőhelyről, *Petres–Szabó* 1974. 133. kép.



23. kép. 26. sír. Bolygatatlan, hamvasztásos



24. kép. 27. sír felülnézete az elszenesedett fával

is előfordult.²⁰ Szkíta anyagban Szentés-Vekerzugon az 53. sírban volt galamb formájú csüngő.²¹ Makkay az LT C elejére helyezte az újkenézi leletet.²²

Sima szárú karperec ívelő darabjai a 21. sír 10. és a 21. sír 13. mellékletek. A 25. sír 4. melléklete ovális átmetszetű, lehetséges, hogy karperec volt. *Vas karperec* lehetett esetleg a 21. sír 12. ívelő töredék. Valószínű karperec volt a 30. kép 19. szórvány *üvegtöredék*. A 25. sír 1. melléklete egy lapos *bronzgyöngy*. Fém, azaz vasgyöngy a váci temető 29. sírjában volt.²³ A 24. sír hamvai között találtunk egy világoszöld üveg gyöngytöredéket. A 22. sír 5. melléklete egy *vaskorong* bronzborítással. Minden valószínűség szerint dísz lehetett,²⁴ vagy övkapocs, mint a váci 13. sír 4. melléklet, mindkettő 5,4 cm átmérőjű.

Orsógomb egyetlen egy került elő a 20. sír 8. melléklete. Hasonló formájú Muhin,²⁵ Bučanyban²⁶ és Moldvában is előfordult.²⁷

Kard. Az 1. sír melléklete Hunyady I. típusú markolatához tartozik.²⁸ A 2. sír kardja egészen korrodált, és még rosszabb állapotú a 4. sír kardja. A 14. sír 2. mellékletének koptatója hatvan-boldogi típusú.²⁹ A bonyhádi darabot i. e. III. századra datálta Hunyady, főleg a kísérő kétfülű edény miatt, itt is van, ha nem is ebben a sírban. A 21. sír kardja is összehajtogatott, erősen korrodált. A 30. kép 21. szórvány kardkoptatója Hunyady 3. típusának képviselője,³⁰ hasonló például Nagymánya egyik kardja.³¹ A 30. kép 7. vastárgy valószínű kardhoz tartozik, ilyen Muhin a 43. sírban is volt.³²

Lándzsahegy. Viszonylag hosszú köpűjű lándzsahegy a 2. sír 1. és 3., valamint a 4. A 2. sír 1. lándzsahegy párhuzama egy bonyhádi darab,³³ a hüvely felett széles a levele. Hasonló a 27. sír 10. és 11. A hüvely felett fokozatosan szélesedik a 2. sír 3. és 4., a 14. sír 3., a 26. sír 8. és a 21. sír 14/b., úgy mint a szobi³⁴ és a balsai.³⁵

Vaskarikák. A 3. sírban a 2. és a 3. mellékletek, a 14. sírban a 4. melléklet, s egy szórvány került elő. Vagy kard felkötésére szolgálhattak, vagy lószerszám részei lehettek.³⁶

Kés. Tíz darab került elő. A 2. sír 5., 5. sír 2., 27. sír 1. Kissé domború hátúak, kisméretűek, nyéltüskéjük van, bizonyára fanyelűk volt. A 8. sír 2., a 9. sír 9. ívelő

20 Duval, P. M. 1964. 32. Fibulán a kacsá teste a fibula háta, s a 35. lapon is látható kacsafigura.

Kora vaskori előzményekre mehet vissza. Lásd Hellbrandt, M. 1989.a.

21 Párducz, M. 1954. 67., 58. jegyzet J. Nestor párhuzamaival.

22 Makkay, J. 1958. 29.

23 Corpus II. XXXII. t. 7.

24 Hunyady, J. 1944. 107.

25 Corpus, II. LXXXIV. 7.

26 Bujna, J.-Romsauer, P. 1983. X. tábla 16.

27 Teodor, S. 1975. 171., 32. kép 7.10.

28 Hunyady, J. 1944. X. kép 8/I.

29 Hunyady, J. 1944. 110–111., XII. kép C/1. „S” motívumot gyakran alkalmazták, pénzekben is előfordul. Duval, P. M. 1982. 3. kép. 8085 például. Hatvan-boldogi kardokhoz Petres–Szabó 1985. A kistokaji koptató a 7. kép b-hez, Kosd A₂-höz hasonlítható. Lásd még Petres–Szabó 1992. 31. kép.

30 Hunyady, J. 1944. 12. kép C/3.

31 Benadik, B. 1962. 12. kép 2.

32 Corpus II. LXXXIII. t. 6.

33 Hunyady, J. 1942. L. tábla 8.

34 Ibid. L. tábla 4. Lándzsák összehajtogatására lásd Petres–Szabó 1992. 97. tábla 2.

35 Ibid. L. tábla 10.

36 Hunyady, J. 1944. 124.

hátú, nagyobb méretű kések, a 8. sír 2-nél az él és a nyél között plasztikus gomb van, hasonló lehetett, mint az andráshidai³⁷ és a muhi leletanyag kése.³⁸ A 18. sír 10. szétmorzsolódott. A 20. sír 6. háta erősen domborodik, esetleg a radostyáni késhez lehet hasonlítani,³⁹ bár a kistokaji hiányos. A dezmeri hasonló még.⁴⁰ A 21. sír 9. jellegzetessége a szinte egyenes késfok és a legörbülő, laposra kalapált nyél. Ilyen jellegű a korai, Dürrnberg 37. sír 2. anyagában levő.⁴¹ Egy radostyánihoz szintén rokonítható a nyele,⁴² de ennek foka felfelé ível. A 21. sír 11. vaskés nyelét bronzlemez borította. Hasonló került elő például Beremenden.⁴³ Formára párhuzama Dürrnberg 36. sírjából való kés.⁴⁴

Kerámia

Urnák. A 12. sír 1. és 27. sír 3. urnák kézzel formáltak. Hasonló Szaniszlón is került elő,⁴⁵ és Dezméren is.⁴⁶ Hasonló lehetett a 12. sír 5. melléklet, melynek párhuzamát Fintinelén találták.⁴⁷ Ugyancsak kézzel formált a 12. sír 2., párhuzamát ugyancsak Szaniszló anyagában találjuk.⁴⁸ Egyetlen patkós díszű kézzel formált edény a 18. sír 2. Ez a forma ismert Szaniszlón,⁴⁹ ugyanilyen formát közölt Crisan is.⁵⁰ A díszítés megtalálható még Bodroghalmon. Alakja a dezmerire is emlékeztet,⁵¹ bár a kistokaji öblösebb. A 14. sír 1. urna jellegzetesen kelta, legközelebbi párhuzamát Besenyőtelekről⁵² ismerjük, de a kistokaji hasa profiláltabb.

A 20. sír 1., 24. sír 4., a 27. sír 4. megközelítőleg azonos típusú urnák. Azonos alaptípus Tótmegyeren⁵³ található. Hasonló még a 21. sír 1. urna is. Gömbölyűbb hasú a 26. sír 1., Nebojsa egyik edényére emlékeztet,⁵⁴ bár a kistokaji hiányos. Hasonló még Muhi 37. sírjának idetartozó melléklete.⁵⁵ A 21. sír 3. széles nyakú, analogiája szintén Tótmegyer anyagában van⁵⁶ és Apahidán például.⁵⁷ A 21. sír 6. urna rekonstrukció, széles hasú volt.

Fazekak. Egyetlen kézzel formált fazék a virágcserep alakú 12. sír 3. melléklet, ismert típus. A 9. sír 1. nyújtott nyakú fazék, Dezmérből ismerünk hasonló jellegűt,⁵⁸ de Muhi 35. és 43. sírjából is.⁵⁹ A 22. sír 1., 23. sír 1. és 26. sír 3., valamint

37 *Hunyady, I.* 1942. LII. tábla 7.

38 *Corpus II.* Muhi 38. sír, LXXX. t. 13.

39 *Hunyady, I.* 1942. LII. tábla 11.

40 *Crîșan, I. H.* 1974. II. tábla 8.

41 *Schwappach, F.* 1974. XIII. tábla 1.

42 *Hunyady, I.* 1944. LII. tábla 3.

43 *Jerem, E.* 1971. 84., 6. kép 9.

44 *Schwappach, F.* 1974. X. tábla 11.

45 *Németi, J.* 1982. 3. kép C/3. típus., 13. kép 19.

46 *Crîșan, I. H.* 1974. 4. kép 5.

47 *Crîșan, I. H.* 1977. XXXVII. tábla 11., *Crîșan, I. H.* 1978. 3. kép 11.

48 *Németi, J.* 1982. 15. kép 1., de ott bütykök vannak. Típusábrázolat 3. kép C/2.

49 *Németi, J.* 1982. 3. kép H/2. típusábrázolat.

50 *Crîșan, I. H.* 1969. 2. kép 6.

51 *Crîșan, I. H.* 1974. 5. kép., I. tábla 9.

52 *Corpus II.* LIII. t. 7.

53 *Paulík, J.-Zachar, L.* 1975. 27. kép 6.

54 *Chropovský, B.* 1958. 5. kép 3.

55 *Corpus II.* LXXX. t. 10.

56 *Paulík, J.-Zachar, L.* 1975. 25. kép 4.

57 *Hunyady, I.* 1942. LXXXIX. tábla 4.

58 *Crîșan, I. H.* 1974. 4. kép 1.

59 *Corpus II.* LXXXIII. 1.



25. kép. 27. sír
ÉK-ről fotózva



26. kép. A 27. sír edénymellékletei közelről

a 27. sír 9. fazekak korongoltak, de alakjuk nem rekonstruálható. A 23. sír 8. fazékformája leginkább Muhi 25. sírjának fazekára emlékeztet. Különlegessége még az „S” bepecsételés. Ezzel a motívummal Megaw foglalkozott.⁶⁰ A 23. sír 6. analógiáját Muhi 41. sírjában találjuk meg. Hasonló forma még Jászberény–Cserőhalmon is előkerült.⁶¹ A 24. sír 7. és a 24. sír 3. fazekak nyújtott nyakúak. Ilyen lehetett még a szórvány leletek közül egy, melynek profilált hasa van. Hasonló a szlovákiai anyagban van, Tótmegyeren,⁶² de ez rövidebb nyakú. A 26. sír 2. formához hasonló Győr–Újszálláson került elő,⁶³ s ilyen jellegű még egy mányai edény.⁶⁴

Tálat. Behúzott peremű, korongolt a 6. sír 4. tál, párhuzama például Szaniszlóról ismert.⁶⁵ Ugyanilyen, de kézzel formált a 18. sír 1., hasonló szintén Szaniszlóról való.⁶⁶ Ez a forma megfelel Hunyady 12. típusának.⁶⁷ Szintén behúzott peremű, kézzel formált, de alacsonyabb a 21. sír 23., Szaniszlói párhuzama van.⁶⁸ A 21. sír 2. szintén kézzel formált, párhuzamát Vukovárról⁶⁹ és Bucanból ismerjük.⁷⁰ A többi tál korongolt. A 20. sír 2. analógiáját Komját⁷¹ és Hurbanovo–Bohatá⁷² lelőhelyről ismerjük. Peremkiképzése ehhez hasonló, de széles és lapos tál a 24. sír 5., Nagymánya kelta temetőjében volt hasonló.⁷³ A 26. sír 4. és a 27. sír 6. kisebb és nagyobb méretűek. Rokonítható Muhi 43. sírjában találttal.⁷⁴

A 27. sír 2. széles, lapos tál, emlékeztet Nagymánya egyik darabjára,⁷⁵ s egy tokodira.⁷⁶ A 21. sír 5., a 21. sír 8., 24. sír 6., 27. sír 7. a talajjal teljesen eggyé vált. Annyit meg lehetett állapítani, hogy korongoltak, peremük duzzadt és vörös törfélfelületűek.

Edénytöredékek. Egy részük kézzel formált: 3. sír 5a., 4. sír 3., 6. sír 2., 16. sír 1., 17. sír 2., 18. sír 6.7., 20. sír 4., 22. sír 2a–b., 22. sír 4. és egy szórvány. Korongolt töredékek: 3. sír 5b., 4. sír 1. 2., 5. sír 1., 6. sír 5., 7. sír 2., 8. sír 1., 18. sír 3., 20. sír 3., 22. sír 3., 23. sír 3., 4., 5. és öt szórvány. Korai forma a *lencse alakú edény töredéke*, a 12. sír 4. melléklet. A meglevő töredékek alapján Dürrnberg 16. sír 2. leletéhez áll közel,⁷⁷ illetve egy Au 18. sírjából származóhoz.⁷⁸ A 9. sír 2. kézzel formált nyeles edényke párhuzamát Szentés–Vekerzug 69. sírjából ismerjük,⁷⁹

60 Megaw, J. W. 1978. 43. kép 3.4., de ilyen gyakorlatilag 1–8-ig. Megtalálható ez a díszítés Sopron–Krautacheren, fekvő alakban is. Jerem, E. 1985. 6. oldal és 73. jegyzet.

61 Kaposvári, Gy. 1969. 7. kép 3.

62 Paulík, J.–Zachar, L. 1975. 27. tábla 1.

63 Hunyady, I. 1942. LXIV. tábla 5.

64 Benadik, B. 1978. 18. kép 2.

65 Németi, J. 1982. 5. kép 2. 1. sír. Típusábrázolat 3. kép B/1.

66 Németi, J. 1982. 18. kép 23., 72. sír. Típusábrázolat 3. kép G/2.

67 Hunyady, I. 1944. 14. kép 12.

68 Németi, J. 1982. 135., 10. kép 14. Típusábrázolat 3. kép B/2.

69 Hunyady, I. 1944. LVII. tábla 20.

70 Bujna, J.–Romsauer, P. 1983. III. tábla 8.

71 Benadik, B. 1963. 5. kép 3.

72 Rejholcová, M. 1977. VII. tábla 6.

73 Benadik, B. 1963. 7. kép 1.

74 Corpus II. LXXXIII. 5.

75 Benadik, B. 1963. 7. kép 2.

76 Horváth, I. 1979. 23. tábla 2. 22/16. lelőhely.

77 Schwappach, F. 1974. XX. tábla 5.

78 Ibid. XIX. tábla 2.

79 Párducz, M. 1954. 38., XXI. tábla 7.8.

bár ennek nyele üreges. Békéscsaba-Fényesen szintén volt ilyen,⁸⁰ s Tigveniben a 17. tumulusban volt hasonló.⁸¹ Rövid nyelű, kézzel készült edényke Kosdon⁸² és Ér-kávás⁸³ lelőhelyen volt. Agyagkanálként S. Teodor publikált hasonlót.⁸⁴ Szintén kézzel formált a 30. kép 18. kiöntős edényke. Kézzel készítették a 26. sír 6. füles kancsót. Korongolt a 27. sír 5., hasonló ismert Apahidáról,⁸⁵ Kisselykről,⁸⁶ és ilyen a kosdi oroszlánsörényes kancsó alakja,⁸⁷ de megtalálható a forma kézzel készült változata Németi típustáblázatán is,⁸⁸ és Zimnicea temetőjében,⁸⁹ s hasonlót közölt Székely Zoltán is.⁹⁰

Füles bögre. Négy darab került elő Kistokajban, ebből kettő kézzel formált, a 24. sír 2. és a 26. sír 5., és kettő korongolt a 24. sír. 7b. és a 27. sír 8. Kisméretű, fületlen edényeket nevezünk *csupornak*, mindössze három darab került elő, egyik korongolatlan, egy szokatlan félgömb forma a 24. sír 1. melléklet. A 7. sír 1. korongolt egy Bučany-i edényke hasonlít rá.⁹¹ A 15. sír 1. viszonylag mély, kifelé ívelő peremű, korongolt edény. Különösen figyelemre méltó a 21. sír 4. melléklete, a díszített korongolt *kantharos*. Részben hasonló, s ugyancsak díszített vállú a balatonfőkajári 5. sír 7. melléklete,⁹² melyet női sírban talált az ásató. Hasonló a balatonfőkajárihoz még díszítésben is a pilismaróti.⁹³

Párhuzam még Miskolc-Újdiósgyőr Baráthegyen talált kétfülű edény, melynek rajza ismert a HOM adattárából.⁹⁴ Gyakorlatilag a kantharos forma a keleti kelta területen elterjedt.⁹⁵ Viszonylag széles és mély változat helyi tradíciókra vezethető vissza.⁹⁶ Erre gondolt Párducz a lencse alakú edényeknél is, Tápaiószeléről pedig egy kantharos fülű, korongolt edényt közölt.⁹⁷ Sajnos tervezett munkájának megvalósítása, mely a kerámia nyomon követését tűzte célul, már nem készülhetett el. 43 darab korongolt edény, illetve cserép és 19 darab korongolatlan került elő eddig a temetőben. Különösen figyelemre méltó a 20. sír 4. korongolatlan edény, melynek nyakán és kívül az alján gyantanyomok vannak, ilyen még a 22. sír 2a–b. korongolatlan edény, melynek cserepein található gyantanyom, s a 23. sír 1. korongolt fazék cserepein szintén találhatóunk.⁹⁸

80 Párducz, M. 1942. XI. tábla 3.

81 Popescu, E.–Vulpe, A. 1982. 20. kép 26.

82 Hunyady, I. 1942. 7–8.

83 Németi, J. 1982. 19. kép 2.

84 Teodor, S. 1975. 31. kép 8. Behúzott peremű, nyeles edényt találtak nyugaton is, például Dietzenbachban, bár ez késői. Bizonyára nem előzmény nélküli. Polenz, H. 1971. 12. oldal és 7., 46. kép.

85 Crișan, I. H. 1971. I. tábla 1.

86 Crișan, I. H. 1973. V. tábla 1.

87 Szabó, M. 1972. XXXVII. tábla 4.

88 Németi, J. 1982. 3. kép D/2.

89 Alexandrescu, D. A. 1980. 19–127.

90 Székely, Z. 1982. 69. 1.

91 Bujna, J.–Romsauer, P. 1983. IX. tábla 9.

92 Horváth, L. 1972. 28. kép 2. A 9. képen a sír perspektivikus rajza látható.

93 Horváth, I. 1979. 23. tábla 1.

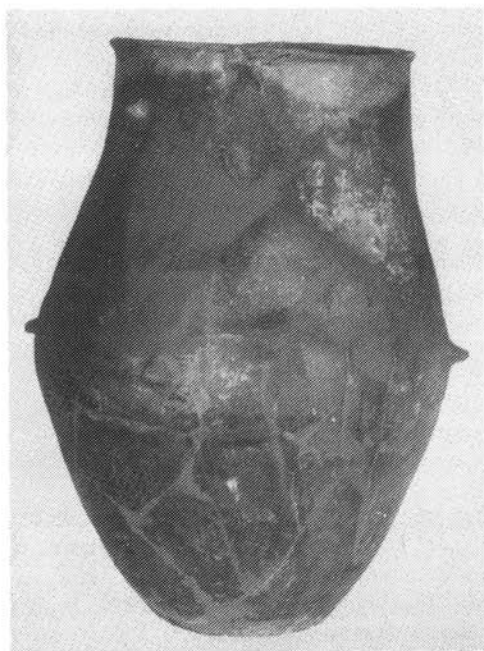
94 Hellebrandt, M. 1992. a.

95 Hellebrandt, M. 1989. b., c.

96 Knez, T.–Szabó, M. 1980–81. 84. Bővebben foglalkozott a témával V. Kruta és M. Szabó, 1982. közösen írt cikkükben.

97 Párducz, M. 1966. XXIX. tábla 5.

98 Erről bővebben Hellebrandt, M. 1992.b. 31., valamint Váci Könyvek 1994. 28–29.



27. kép. 27. sír 3. Urna



28. kép. Folt a szelvényben

Jelképes sírnek foghatjuk fel azt a szabályos sírfoltot, mely a 25. sírtól 40 cm-re kezdődött DK-re, szabályos trapéz alakú volt, 220 cm mélységig ástuk ki. (28. kép). Igen kevés faszénnyomon kívül mást nem tartalmazott. Hasonlót figyelt meg Párducz Mihály Szentés-Vekerzugon a 62., 69., és 89. sírok esetében,⁹⁹ és mi is találhatunk Kesznyétenben,¹⁰⁰ s esetleg Vác 52. sírja lehetett hasonló.

Figyelemre méltó a 27. sír É-i végében lévő 170 cm hosszú elszenesedett fa. Hasonló elszenesedett facölöpre utaló nyomot figyelt meg Horváth László Magyar-szerdahelyen a 30. sírnál,¹⁰¹ valamint a 32. sírnál,¹⁰² ahol függőleges állású lehetett még a maradvány, s szerinte is sír jelölésére szolgálhatott.¹⁰³ Sírjelölésre gondolt például Pittioni egy kőfaragvánnyal kapcsolatban.¹⁰⁴ (Jelkőről lásd még Vácnál).¹⁰⁵

A temető korát az LT B₂ idejére tehetjük, különösen 14. és 20. sír jellegzetes anyaga alapján.

99 Párducz, M. 1954. 49.

100 Hellebrandt, M. 1988. 118.

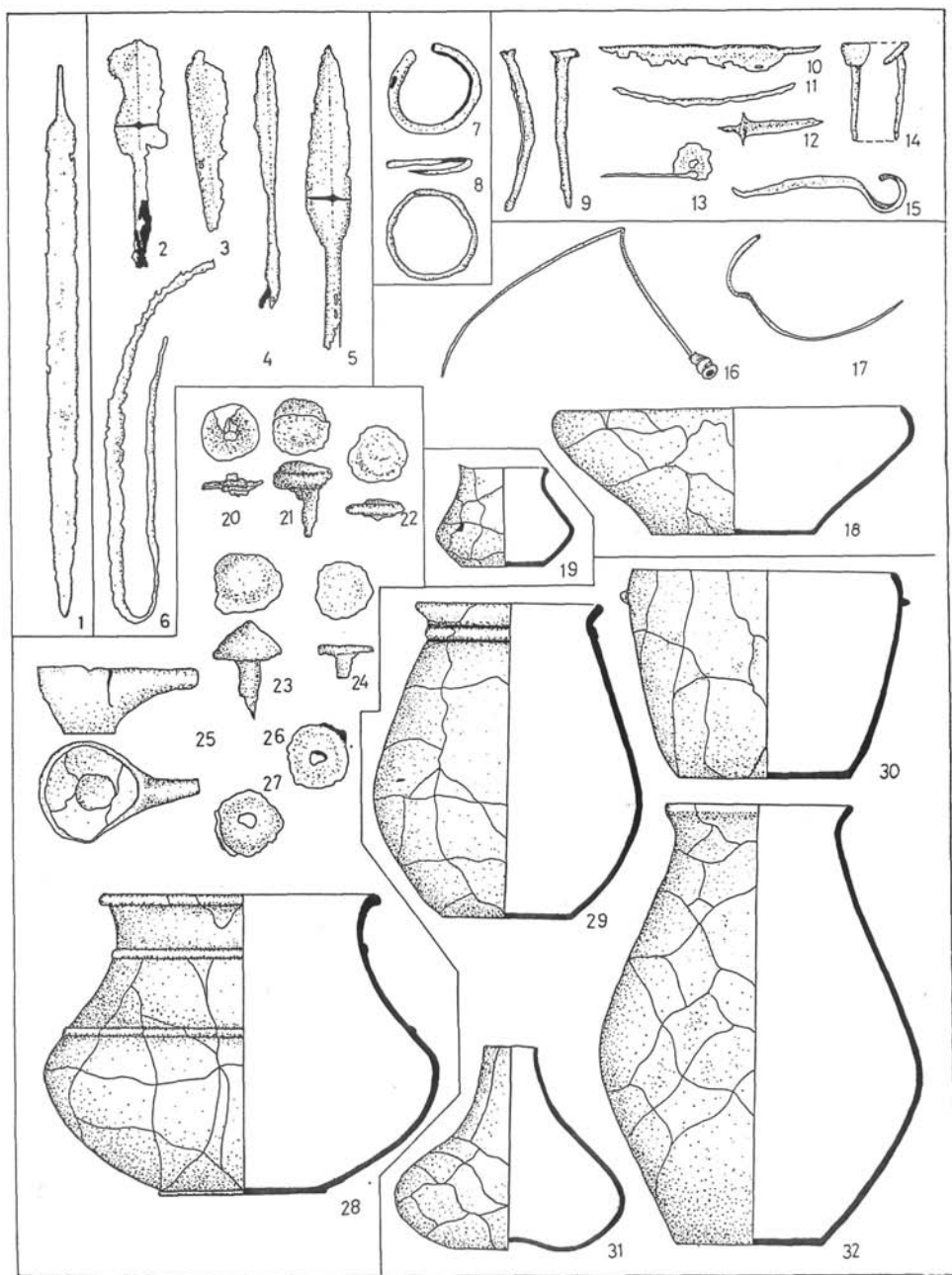
101 Horváth, L. 1979. 23., 8. kép.

102 Horváth, L. 1979. 25.

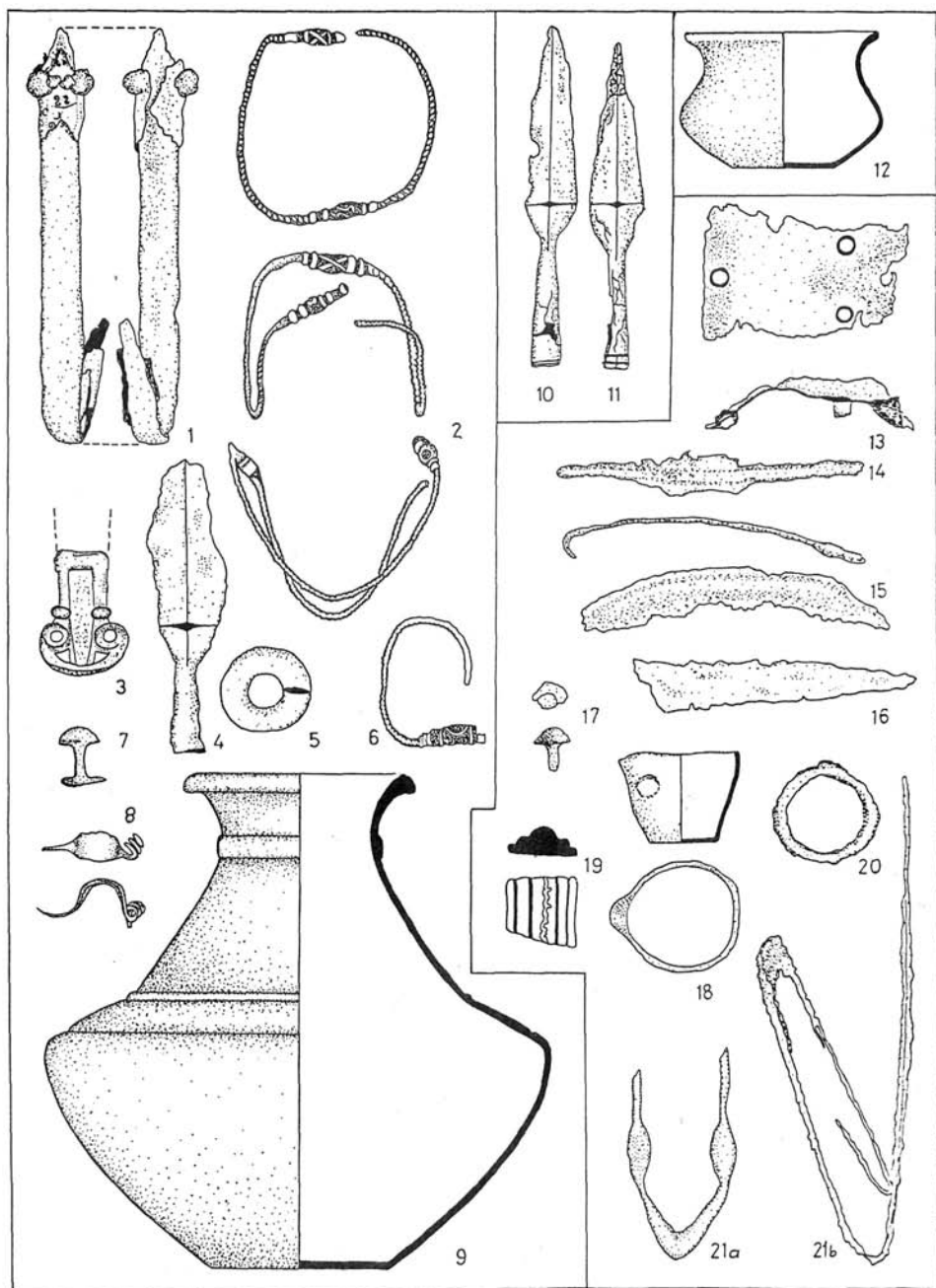
103 *Ibid.* 49.

104 Pittioni, R. 1930. 18., 3. kép

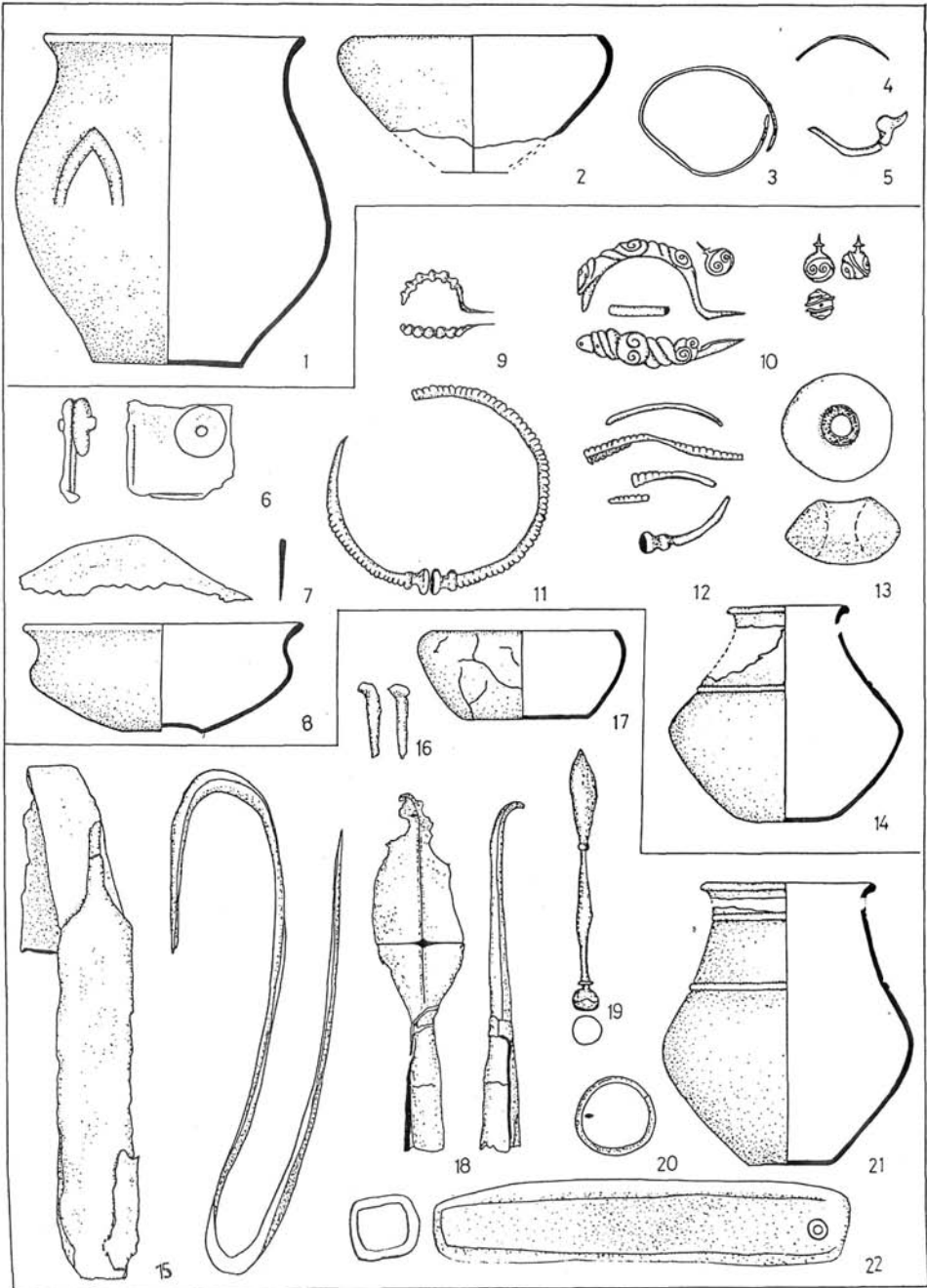
105 *Corpus II.*, valamint *Váci Könyvek* 1994. 29.



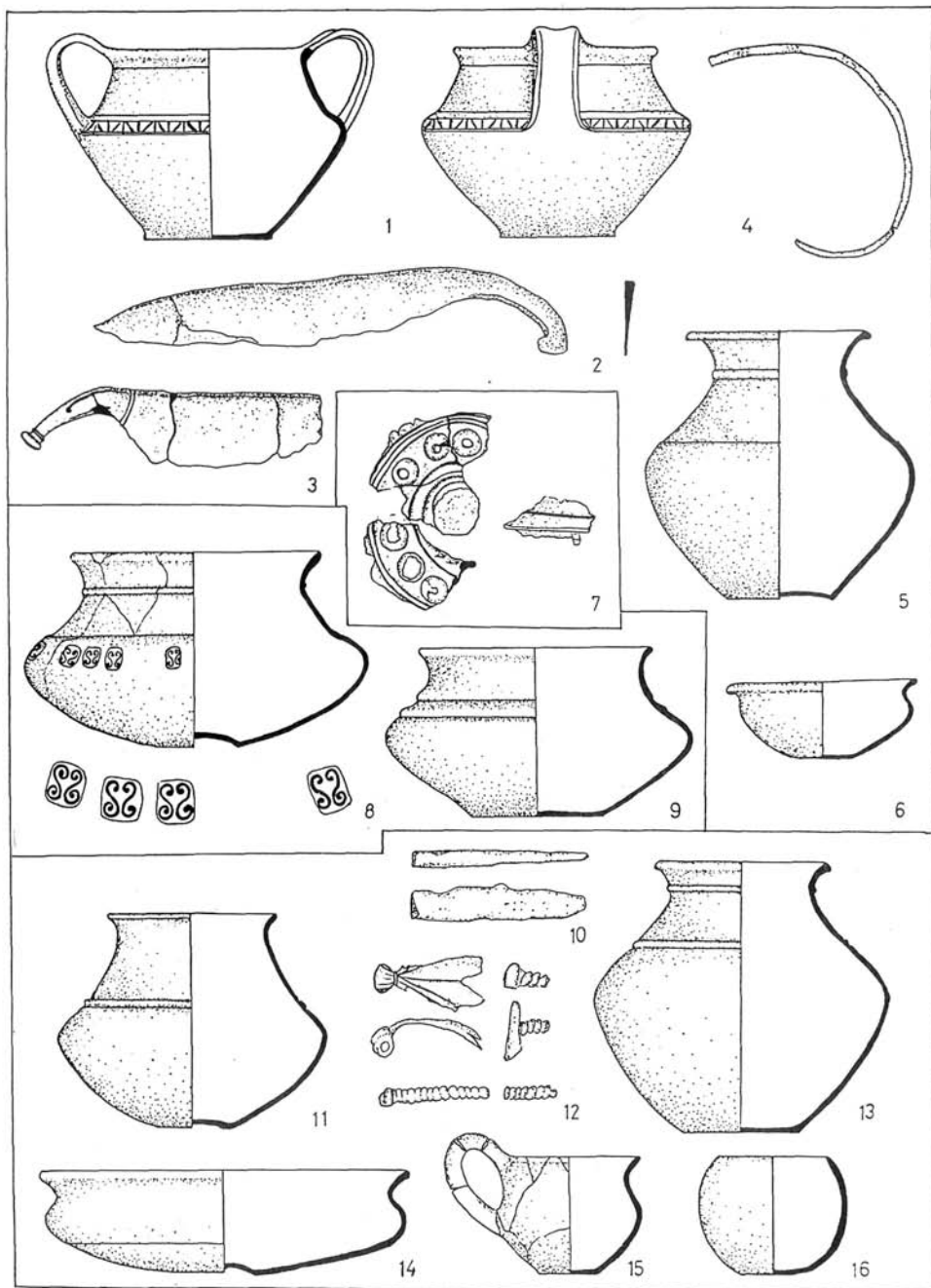
29. kép. 1-32. 1. 1. sír 1., 2-6. 2. sír 1-5., 7-8. 3. sír 2-3., 9-15. 5. sír 2-8., 16-18. 6. sír 4., 6., 19. 7. sír 1., 20-28. 9. sír 1-2., 3-8. 13., 29-32. 12. sír 1-4.



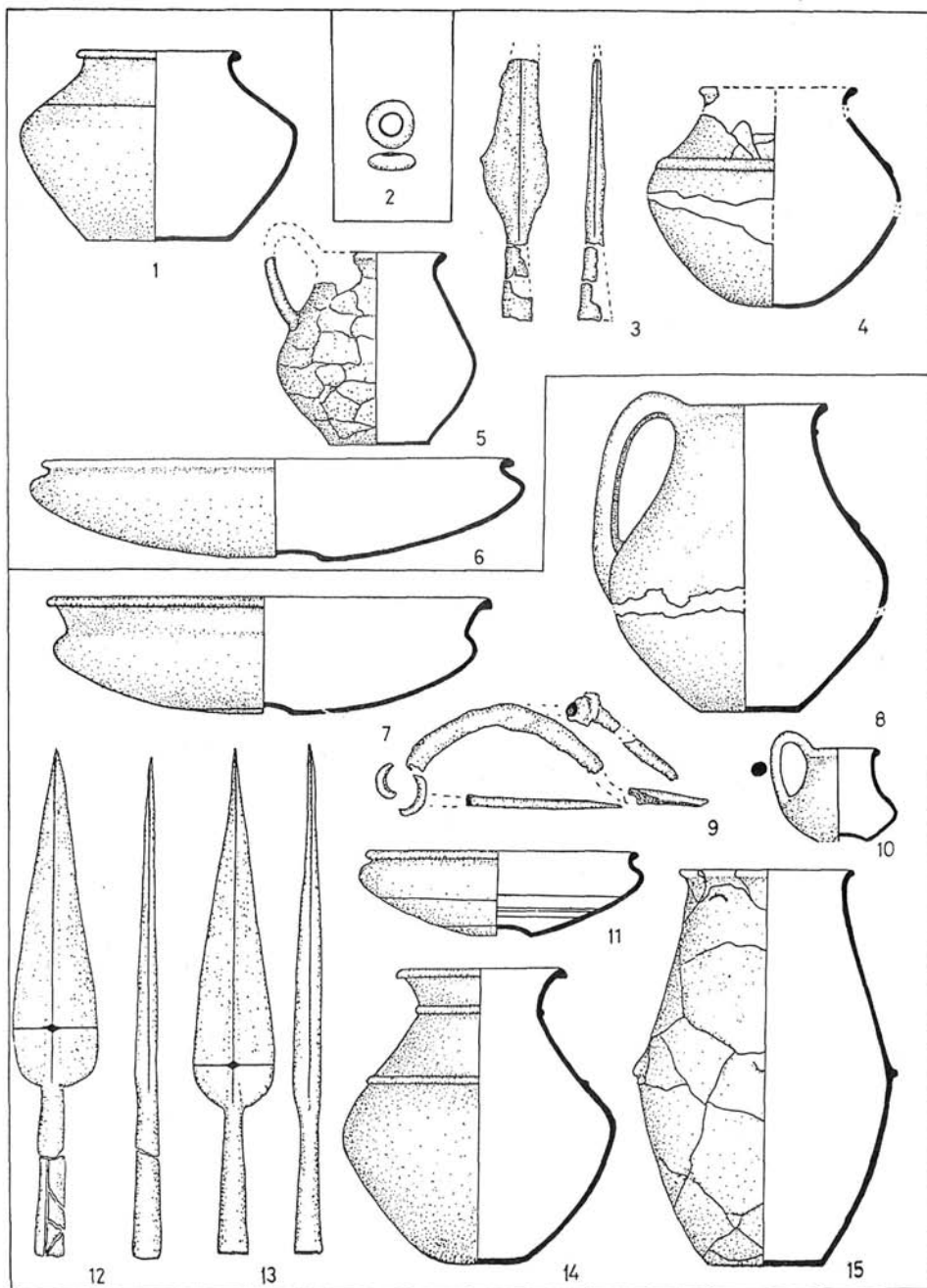
30. kép. 1-21. 1-9. 14. sír 1-8., 10-11. 16. sír 2-3., 12. 15. sír 1., 13-21. Szórvány



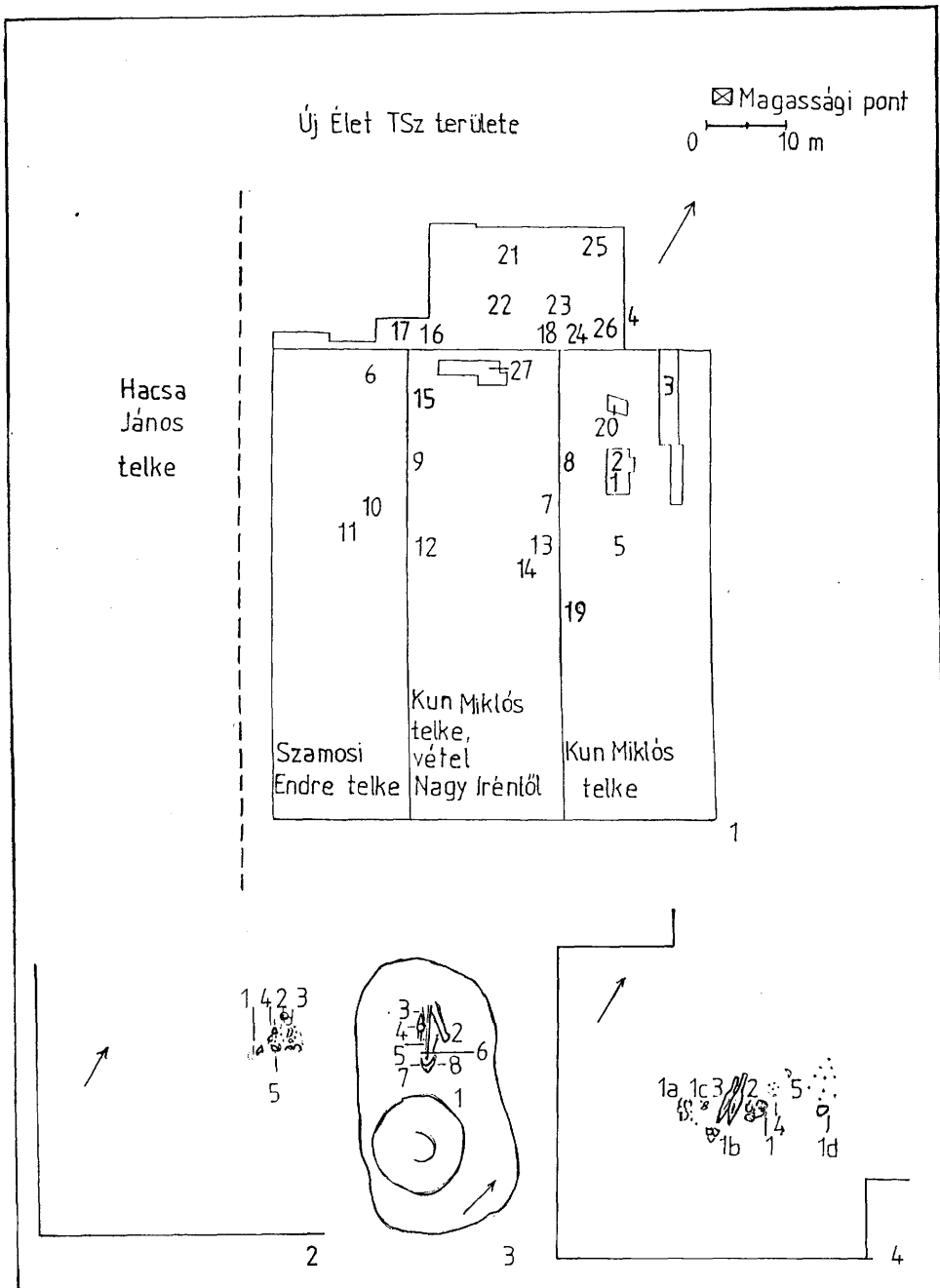
31. kép. 1-22. 1-5. 18. sír 1-2., 4., 8., 6-14. 20. sír 1-2., 6., 8., 10-14., 15-22.,
21. sír 3. 14a-b. 16., 20., 22-24.



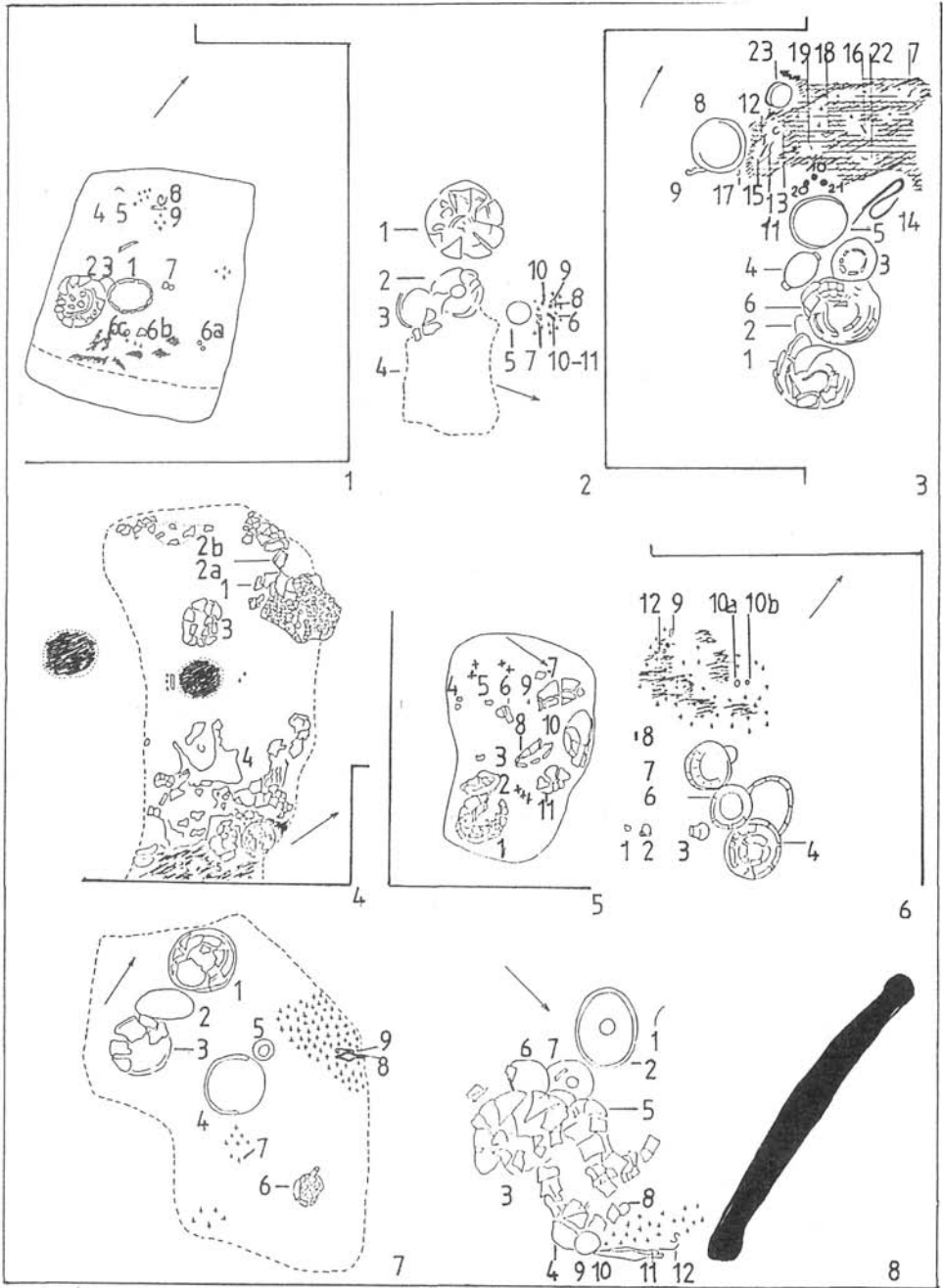
32. kép. 1-16. 1-6. 21. sír 1-2. 4., 9., 11., 13. 7. 22. sír 5., 8-9.
23. sír 6., 8., 10-16. 24. sír 1-5., 8., 10.



33. kép. 1-15. 1., 3-6. 26. str 1-2., 4., 6., 8. 2. 25. str 1., 7-15. 27. str 2-6., 8., 10-12.



34. kép. 1-4. 1. Összesítő temetőtérkép, 2. 3. sír, 3. 14. sír, 4. 16. sír



35. kép. 1–8. 1. 18. sír, 2. 20. sír, 3. 21. sír, 4. 22. sír, 5. 23. sír, 6.
24. sír, 7. 26. sír, 8. 27. sír

Összesítő táblázat. Jelmagyarázat: bolygatott



bolygatatlan

	①	②	③	④	⑤	⑥	⑦	⑧	⑨	⑩	⑪	⑫	⑬	14	⑮	16	⑰	18	⑱	20	21	⑳	㉑	24	㉓	26	27	szór- vány	
Sírmélység	1	74	26			50						43		45	48	48	42	86		50- 53	71	46- 63	37	55	85	58	116		
Mellékletszám	1	7	5	4	8	6	2	2	15			5		8	1	5	2	10		14	24	5	8	12	4	9	12		
Kard		1		1										1		2					1	1							1
Dárda vagy lándzsa		2+1												1		2				1	1						1	2	
Kés		1			1			1	1									1				2					1	1	
Fenőkö																						1						1	
Szög					2				7								1					1						1	
Vastörödékek		4	1		3				14							1	6	3		2	4			2		1		4	
Bronz karperec														2				2		2	2				12				
Üvegtörödékek																												1	
Gyöngy																								1	1			1	
Korong																						1							
Bronz fibula														1						2				1					
Vas fibula					1				1									1			3			1		1	1		
Szíjelosztó														1															
Vas merevítők						18																							
Fazék						1			1			1				1		1					3	1		2	1	1	
Urna						1						2		1						2	2			1		1	2		
Tál						1												1		1				2		1	3		
Füles korsó																										2	1		
Füles bögre																								2			1		
Korongolt edény ill. cserép			1	1	1	2	2	1				1		1	1		1	1		4	6	2	5	6	2			5	
Korongolatlan edény, v. cserép			1	1		1						4			1		2			1	2	2		2				2	
Orsógomb																				1									
Vaskarika			3											1														1	
Bronzkarika																					1				1				
Torques																													

IRODALOM

Rövidítések

HOM A	Herman Ottó Múzeum Adattára
MNM A	Magyar Nemzeti Múzeum Adattára
Ltsz.	Leltári szám
H	hossza
Sz	szélessége
Átm.	átmérő
F. átm.	fenékátmérő
Sz. átm.	szájátmérő
Omhp. átm.	omphalos átmérő
M	magasság
TSz	termelészövetkezet
V.Á.	vasútállomás

Alexandrescu, D. A.

1980 La nécropole géte de Zimnicea. Dacia XXIV. 93–126.

Benadik, B.

1960 Keltské pohrebisko v Bajci–Vlkanove. Slovenská Archeologia VIII. 393–451.

1962 Chronologické vzt'ahy keltských pohrebisk na Slovensku. Slovenská Archeologia X. 342–396.

1963 Zur Frage von chronologischen Beziehungen der Keltischen Gräberfelder in der Slowakei. K otázke chronologických vzťahov keltských pohrebisk na Slovensku. Slovenská Archeologia XI. 339–390.

1971 Obraz doby laténskej na Slovensku. Slovenská Archeologia XIX. 465–498.

1978 Keltisches Gräberfeld in Mana. Slovenská Archeologia XXVI. 383–422.

Bujna, J.–Romsauer, P.

1983 Späthallstatt- und frühlatènezeitliches Gräberfeld in Bucany. Slovenská Archeologia XXXI. 277–324.

Corpus II. Lásd Hellebrandt, M.

Chropoysky, B.

1958 Laténske pohrebisko v Nebojsi, okr. Galanta. Slovenská Archeologia I. 120–130.

Crisan, I. H.

1969 Problema locuirii dacogetilor pe teritoriul Slovaciei in lumina recentelor descoperiri aheologice. Archeologia Moldovei VI. 91–109.

1971 Necropola celtica de la Apahida. Archeologia Moldovei VIII. 37–70.

1973 Descoperiri celtice de la Cluj, Petelca si Seica Mica. Acta Musei Napocensis X. 39–64.

1974 Descoperiri celtice pastrate în Muzeul Judetean Arad. Ziridava 3–4. 37–86.

1977 In ceputul Latène-ului la daco-geti. Marisia. VII. 67–84.

1978 Die Anfänge der Latènezeit bei den Geto-Dakern. Dacia XXII. 143–155.

Duval, P. M.

1964 L'art des Celtes et la Gaule. Art de France IV. 5–42.

1982 Observations sur la Mythologie Celtique: les Sources Numismatiques. Études Celtiques XIX. 93–105.

Filip, J.

1956 Keltové ve stredni Evrope. Praha. Monumenta Archaeologica, V.

Hellebrandt, M.

1988 Szkíta kori temető Kesznyéten–Szérűskerten. Herman Ottó Múzeum Évkönyve XXV–XXVI. 107–126.

Hellebrandt, M.

- 1989a. A pácini IV. bronzlelet. *Communicationes Archaeologicae Hungariae*. 97–117.
1989b. A csobajai kelta sír és régészeti kapcsolatai. Herman Ottó Múzeum Évkönyve XXVII. 439–461.
1989c. Der keltische Kantharos in Csobaj und sein historischer Hintergrund. *ActaArchHung* 33–51.
1992a. Miskolc kelta kora. Tanulmányok Miskolc korai történetéből. Miskolc, 1992.
1992b. Kelta temető feltárása Bodroghalom-Medvetanyán. Herman Ottó Múzeum Évkönyve XXX. 15–52.
1994. Kelta leletek Vácról. A Vác-kavicsbányai kelta temető. Váci könyvek 7. 7–84.

Horváth, I.–Kelemen, M.–Torma, I.

- 1979 Esztergom és a dorogi járás. Magyarország Régészeti Topográfiája.

Horváth, L.

- 1972 A balatonfőkajári kelta temető leletmentése. Veszprém Megyei Múzeumok Közleményei 11. 93–107.

Hunyady, I.

- 1942., 1944 Kelták a Kárpát-medencében. *Dissertationes Pannonicae* II. 18. 1942. táblakötet; 1944. szövegekötet.

Jerem, E.

- 1971 Késő vaskori sírleletek Beremendről (Baranya megye) – The late iron age cemetery finds of Beremend (county of Baranya) *Janus Pannonius Múzeum Évkönyve* 16. 1972. 69–90.

Jerem, E.–Facsar, G.–Kordos, L.–Krolopp, E.–Vörös, I.

- 1985 A Sopron-Krautackeren feltárt vaskori telep régészeti és környezetrekonstrukciós vizsgálata II. *ArchÉrt* 112/1985. 3–24.

Kaposvári, Gy.

- 1969 A Jászberény-Cserőhalmi kelta temető. *ArchÉrt* 96/1969. 178–198.

Knez, T.–Szabó, M.

- 1980–81 Ein Keltischer Kantharos aus Novo mesto. *AJug* 20–21/1980–81. 80–88.

Kruta, V.–Szabó, M.

- 1982 Cantharos Danubiens du III^e siècle avant notre. Un exemple d'influence hellénistique sur les Celtes orientaux. *Études Celtiques* XIX/1982. 51–67.

Makkay, J.

- 1958 Az újkenézi (cserepeskenézi) kelta leletek. A Nyíregyházi Jósa András Múzeum Évkönyve, 24–29.

Maráz, B.

- 1977 Délkelet-Magyarország La Tène-korának kronológiai kérdései. *ArchÉrt* 104/1977. 47–62.

Márton, L.

- 1933 A korai La Tène kultúra Magyarországon. *Archaeologia Hungarica* XI.

Megaw, J. W.

- 1978 Das Keltische Gräberfeld bei Jenišův Újezd in Böhmen. II. Teplice, 1978. The decoration on the Sword-Scabbard from Grave 115. 106–120.

Németi, J.

- 1982 Das späthallstattzeitliche Gräberfeld von Sanislau. *Dacia* XXVI/1982. 115–144.

Párducz, M.

- 1943 Székítakori temető Békéscsaba-Fényesen. *ArchÉrt* IV/1943. 50–63.
1954 La cimetière hallstattien de Szentes-Vekerzug II. *ActaArchHung* IV/1954. 25–91.
1966 The Scythian Age Cemetery at Tápiószéle. *ActaArchHung* XVIII/1966. 35–91.

Paulík, J.–Zachar, L.

- 1975 Kulturový objekt a hroby z doby laténskej v Polárikove. *Slovenská Archeológia* XXIII/1975. 283–332.

- Petres, É.–Szabó, M.*
1985 Bemerkungen zum sogenannten „Hatvan-Boldog“ Schwettyp. *AlbaRegia* XXII/1985. 87–96.
- Pittioni, R.*
1930 La Tène in Niederösterreich. Materialien zur Urgeschichte Österreichs. Wien, 1930. 4. 18.
- Polenz, H.*
1971 Mittel- und spätlatènezeitliche Brandgräber aus Dietzenbach, Landkreis Offenbach am Main. Stadt und Kreis Offenbach. A. M. 4. Heft.
- Popescu, E.–Vulpe, A.*
1982 Nouvelles découvertes du type Ferigile. *Dacia* XXVI/1982. 77–114.
- Rejholcová, M.*
1977 Ďalšie keltské pohrebisko v Hurbanove–Bohatej. *Slovenská Archeologia* XXV/1977. 47–67.
- Schwappach, F.*
1974 Ostkeltisches und Westkeltisches Ornament auf einen älterlatènezeitlichen Gürtelhaaken von Mühlacker, Kreis Vaihingen. *Fundberichte aus Baden-Württemberg*, Stuttgart. Bd. I. 337–372.
- Szabó, M.*
1972 Celtic Art and History in the Carpathian Basin. *ActaArchHung* 24/1972. 385–393.
- Szabó, M.–Petres, É.*
1974 A keleti kelta művészet. Székesfehérvár. Katalógus.
1992 Decorated Weapons of the La Tène Iron Age in the Carpathian Basin. *Inventaria Praehistorica Hungariae*, V. Magyar Nemzeti Múzeum, Budapest.
- Székelly, Z.*
1982 Dacii in sud-estul Transilvaniei. *Muzeul Național* V/1982. 67–73.
- Teodor, S.*
1975 Săpăturile de la Cucorâni (jud. Botoșani). *Archeologia Moldovei* VIII/1975. 121–201.
- Vadász, É.*
1987 Komárom County II. *Corpus of Celtic Finds in Hungary*. 231–248.
- Waldhauser, J.*
1978 Das keltische Gräberfeld bei Jenišův Újezd in Böhmen. I–II. Teplice, 1978. Editor Waldhauser.
1987 Betrachtungen zu latènezeitlichen Gräberfeldern in Böhmen. *Bericht der Römisch-Germanischen Kommission* 68/1987. 28–182.

KELTISCHE FUNDE AUS DEM GEBIET VON KISTOKAJ-KÜLTELEK

Unser Fundort befindet sich auf einem Hügel an der Fernverkehrsstrasse Budapest–Miskolc gegenüber von dem Staatsgut Nagymiskolc. Dieses als Rekreationsgebiet vorgesehene Land war in Parzellen aufgeteilt, und beim Bau von Wochenendhäusern stiess man dann 1972 auf die Funde. Darauf folgten Ausgrabungsarbeiten in den Jahren 1976–78. Uns liegen von insgesamt 27 Gräbern Informationen vor, von diesen waren aber nur acht unzerstört (Bild 36). In allen Gräbern befand sich lose Asche. Es wurden sechs Schwerter gefunden, die zusammengebogen waren. In Grab 21 (Bild 35, 3, Bild 18) war eine Lanzenspitze, die mit dem Schwert zusammengebogen war. Wir fanden zehn Speer- bzw. Lanzenspitzen; in den Gräbern 2, 14 und 21 zusammen mit einem Schwert. In den Gräbern 16 und 21 waren zwei Lanzenspitzen, in Grab 2 drei, wobei die letztere vom Informationsüberbringer gefunden wurde. Somit wissen wir von acht Kämpfern. Beachtenswert erscheint uns,

dass an diesem Bestattungsort überhaupt keine Schwerterkette, kein Schildbuckel, kein Spiess, kein Lanzenschuh, kein Lanzenschoner und keinerlei Kamm-Graphit-Keramiken gefunden wurden. Im Vergleich zu anderen Bestattungsplätzen aus der keltischen Zeit stiessen wir hier auf recht viel Nägel.

Fibeln. Die Analogie zu Grab 14.6. (Bild 30, 8) kommt im Material des Fundortes Vác-Ismeretlen vor³ und in Nagymánya.⁴ Sie kann auf die Zeit der frühen LT B₂ geschätzt werden.⁵ Ähnliche Grabbeigaben wie bei Grab 20.13. (Bild 31, 10) wurden auch bei Ausgrabungen in Nebojsa⁶ und Nagymány gefunden.⁷ Waldhauser datierte diese auf die Zeit LT B₂.⁸ Das Bronzeband mit seinem sich zuspitzenden Ende aus Grab 6.6. (Bild 29, 16–17) war wahrscheinlich ein *torques*. Parallelen dazu lassen sich in Stücken von Csabrendek und Cserszegtomaj erkennen, ebenso auch in Kéménd.¹² In Meggyes kam dies gemeinsam mit Begleitfunden aus der Zeit vom Beginn des dritten Jahrhunderts vor. Der *bronzene Armreif* aus Grab 14.7 (Bild 30.2 und Bild 12) ist mit einem X-Muster verziert und sattelartig gebogen. Analogien hierzu sind uns aus Abaújszántó, Cserszegtomaj¹³ und Almásfüzitő¹⁴ bekannt. Sie können auf LT B datiert werden. Der glatte Armreif aus Grab 18.4. (Bild 31.5) hat am Ende eine plastische Verzierung in Gestalt einer Ente. Entenfiguren sind uns aus dem Fund von Újkenéz bekannt.¹⁹ Diese Art der Verzierung lebte als ein Erbe der Hallstattzeit weiter und kam auch im Westen vor.²⁰ Eine andere Entengestalt lässt sich auch als Schmuck an dem Gürtelglied beobachten, das in Jászberény-Öregerdő gefunden wurde.¹⁹ Makkay datierte den Fund von Újkenéz auf den Beginn der LT C.²²

Die Beigabe von Grab 25.1. war eine flache *Bronzperle*. Metallene, das heisst, eiserne Perlen gab es in Grab 29 des Bestattungsortes von Vác.²³ Bruchstücke von Glasperlen kamen in dem Streumaterial (Bild 30, 19) und in der Asche von Grab 24 vor. Die Beigabe von Grab 22.5. war eine eiserne *Scheibe* (Bild 32.7) mit bronzenem Überzug. Allen Anzeichen nach hat es sich hierbei um ein Schmuckstück oder um eine Gürtelschnalle gehandelt, wie bei der Beigabe aus Grab 13.4. in Vác, denn beide hatten einen Durchmesser von 5,4 cm. Es wurde ein *Spindelknopf* (Bild 31, 13) in Grab 20.8. gefunden. Analogien hierzu kamen in dem Fundmaterial von Muhi²⁵ und Bučány²⁶ vor. Zur Bestimmung des Alters der *Schwerter* diente der Schoner, eine Beigabe aus Grab 14.2. (Bild 30.1.3 und Bild 10), der zu dem Typ Hatvan-Boldog zählt.²⁹ Unter den *Lanzenspitzen* sind die aus Grab 2.1. (Bild 29.2), aus Grab 2.3. (Bild 29.4) sowie aus Grab 2.4. (Bild 29.5) verhältnismässig länglich. Die Parallele zu der Lanzenspitze aus Grab 2.1. findet sich in einem Stück aus Bonyhád. Es kamen zehn *Messer* zum Vorschein. Der Schaft des eisernen Messers aus Grab 21.11. (Bild 32.3) war von einer Bronzeplatte bedeckt. Ein ähnlicher Fund wurde in Beremend gemacht.⁴³ Von der Form her ist das Messer aus Grab 36.27 von Dürrnberg ein Parallelstück hierzu.⁴⁴ Unter den *Urnen* gab es handgeformte, und zwar in den Gräbern 12.1. (Bild 29.32 und Bild 8) sowie 27.3. (Bild 33 14, Bild 27). Ähnliche Funde gab es auch in Szaniszló⁴⁵ und Dezmér⁴⁶. Allein in Grab 18.2. gab es ein von Hand geformtes Gefäss mit Hufeisenverzierung. Diese Form ist auch in Szaniszló⁴⁹ bekannt, und von einer gleichen Form berichtet auch Crişan.⁵⁰ Diese Verzierung ist auch in Bodroghalom anzutreffen. Ihre Gestalt erinnert an die von Dezmér⁵¹, obgleich die aus Kistokaj bauchiger ist. Die Gräber 20.1. (Bild 31.14), 24.4. (Bild 32.13) und 27.4. (Bild 33.14) gehören nahezu dem gleichen Typ an. Ein von Hand geformter *Topf* wie ein Blumentopf ist die einzige derartige Grabbeigabe aus Grab 12.3. (Bild 29,30). Die Form des Topfes aus Grab 23.8. (Bild 32.8) erinnert vielmehr an den Topf aus Grab 25 von Muhi. Als Besonderheit gilt hier die S-Einprägung. Mit diesem Motiv hat sich Magaw eingehender befasst.⁶⁰ Eine Analogie zu Grab 23.6. (Bild 32.9) war in Grab 41 von Muhi zu finden. Eine

ähnliche Form tauchte auch in Jászberény–Cserőhalom auf⁶⁴. *Schalen* mit eingehaltem Rand von Hand geformt fanden sich in Grab 18.1. (Bild 31.2) und noch eine ähnliche in Grab 21.23. (Bild 31.17) sowie in Grab 6.4. (Bild 29.18.), wobei letztere auf einer Scheibe getöpft war. Analogien hierzu sind uns aus Szaniszló bekannt.⁶⁵⁻⁶⁸ Die breite, flache Schale aus Grab 27.2. (Bild 33.7) erinnert an eines der Stücke von Nagymánya⁷⁵ und an eines aus Tokod.⁷⁶ Eine frühe Form stellt das Fragment eines *linsenförmigen Gefäßes* dar, eine Beigabe aus Grab 12.4. (Bild 29.31). Aufgrund der vorhandenen Teile steht dieses Stück dem Fund aus Grab 16.2. von Dürrenberg nahe,⁷⁷ bzw. einem Fund, der aus dem Grab 18 von Au stammt.⁷⁸ Die Parallele zu dem handgeformten *Stielgefäß* aus Grab 9.2. ist uns aus Grab 69 in Szentés-Verkerzug bekannt⁷⁹, obgleich der Stiel hier hohl war. Weitere Analogien liefern Békéscsaba-Fényes⁸⁰, Tigven 17. Tumulus⁸¹, Kosd⁸² und Érkávás⁸³. S. Teodor publizierte etwas ähnliches über einen Tonlöffel.⁸⁴ Ebenfalls handgeformt ist das *Ausschenkegefäß* auf Bild 30.18. Von Hand gefertigt ist auch der *Henkelkrug* aus Grab 26.6. (Bild 35.5). Auf einer Töpferscheibe hergestellt wurden die Funde aus Grab 27.5. (Bild 33.8), ähnliches ist auch bekannt aus Apahida⁸⁵ und Kisselyk⁸⁶. Von gleicher Gestalt ist auch der Löwenschweifkrug aus Kosd⁸⁷, doch findet sich die handgefertigte Variante dieser Form auch auf der Typentabelle von Némethi⁸⁸ sowie auf dem Friedhof von Zimnicea⁸⁹, ähnliche Angaben wurden auch von Zoltán Székely gemacht⁹⁰. Zwei *Henkeltöpfe* wurden gefunden, die beide von Hand geformt waren. Die Stücke stammen aus Grab 24.2. (Bild 32.15) und aus Grab 26.5. (Bild 14.8). Die aus Grab 24.7. (Bild 14.9) und aus Grab 27.8. (Bild 33.10) waren getöpft. Ganz besondere Aufmerksamkeit hat die Grabbeigabe 21.4. verdient. Es handelt sich hierbei um einen getöpften *Kanthalos* (Bild 32.1). Diesem teils ähnlich, ebenfalls mit verzierten Teilen ist die Grabbeigabe aus Grab 5.7. von Balatonfőkajár⁹², ähnlich in der Verzierung ist das Stück aus Pilismarót⁹³. Als Parallele darf ausserdem das zweihenkelige Gefäß von Baráthegy bei Miskolc-Újdiósgyőr angesehen werden.⁹⁴ Die Kanthalos-Form war praktisch in dem östlichen Keltengebiet verbreitet.⁹⁵ Die verhältnismässig breite und tiefe Variante lässt sich auf lokale Traditionen zurückführen.⁹⁶ Hieran dachte Párducz auch bei den linsenförmigen Gefässen, ausserdem berichtete er von einem getöpften Katharos-Gefäß aus Tápiószéle⁹⁷ Hier soll auch noch das ungetöpferte Gefäß aus Grab 20.4. erwähnt werden, an dessen Hals sowie aussen am Boden *Wachsspuren* zu finden sind. Ein ähnliches Gefäß stellt auch die ungetöpferte Keramik aus Grab 22. 2 a–b, auf der sich ebenfalls Wachsspuren befinden, ebenso wie an den Scherben eines getöpften Topfes aus Grab 23.1.⁹⁸ Als *symbolisches Grab* darf jener regelrechte Grabfleck aufgefasst werden, der 40 cm südöstlich von Grab 25 an begann, ein regelmässiges Trapez darstellte und von uns bis zu einer Tiefe von 220 cm ausgegraben wurde, leer war (Bild 28) und nur sehr geringe Holzkohlespuren enthielt. Ähnliche Beobachtungen konnte Mihály Párducz in Szentés-Vekerzug bei den Gräbern 62., 69. und 89 anstellen⁹⁹, und auch wir fanden ähnliches in Kesznyéten¹⁰⁰, und auch das Grab 52 in Vác kann etwas ähnliches gewesen sein. Beachtung hat auch des 170 cm lange verkohlte Holzstück verdient, das sich am nördlichen Ende von Grab 27 befand (Bild 35.8. und Bild 24–25). Spuren, die auf ähnliche verkohlte Holzpfosten hinweisen, wurden auch von László Horváth in Magyarszerdahely bei Grab 30. beobachtet¹⁰¹ sowie bei Grab 32¹⁰², wo der Überrest auch senkrecht gestanden habenmag, und seiner Meinung nach zur Markierung des Grabes gedient hat.¹⁰³ An so eine Grabmarkierung hat beispielsweise Pittioni auch in Verbindung mit einer Steinmetzarbeit gedacht.¹⁰⁴ (Zu Markierungssteinen siehe auch bei Vác.¹⁰⁵)

Das Alter dieses Bestattungsortes lässt sich auf LT B2 festsetzen, dies hauptsächlich aufgrund des typischen Materials von Grab 14 und 20.

Magdolna B. Hellerbrandt