

HORVÁTH M. ATTILA

Ha létezik olyan tudományág, amelyre valóban ráillik az a közhely, hogy forradalmi változásokon ment keresztül az elmúlt néhány évtizedben, az a magyar honfoglalás kora, illetve annak tágabb környezete, a népvándorlás kor történetének kutatása. A kutatás kezdetei óta, ugyanis szinte egyetlen olyan megállapítással sem találkoztunk, eme szakterületen, melyet ne cáfolt volna meg a rendületlenül előrehaladó tudomány.

Az „örök nomád”, nyomorúság táplálta, egymást szakadatlanul követő rablóhadjáratai éppúgy a múlt panoptikumába kerültek, mint dicsőséges eleink ezüstitarsolyos fényes világa, melyben „szolgálja nem volt magyar a magyarnak”. Ami pedig megmaradt, az néhány, jól körülhatárolható civilizációt hordozó nép leletanyaga, amelyből lassanként bontakozik ki minden történelmi kutatás tárgya, egy sajátos emberi társadalom.

Jelen dolgozat szerzője a honfoglalás kor Bács-Kiskun megyei leletanyagának értékelését tűzte ki céljául, azonban az anyag komplexitása miatt meg kellett elégednie egy áttekintő jellegű összefoglalással.

A munka sikeres elvégzéséhez számos kutató nyújtott hathatós segítséget. Támogatásukért ezúton szeretnék köszönetet mondani.

Elsősorban Biczó Piroskának, Horváth Attilának, Cs. Sós Ágnesnek és H. Tóth Elvirának, akik az általuk kiásott, a témába illeszkedő lelőhelyek anyagait feldolgozás, illetve publikálás céljaira átadták. Továbbá Bóna Istvánnak, Dienes Istvánnak, Kiss Attilának, Mesterházy Károlynak, Selmeczi Lászlónak, V. Vadász Évának és Vékony Gábornak, akik az anyaggyűjtés során felmerült problémáimmal kapcsolatban számos rendkívül hasznos tanáccsal és kiegészítő adattal láttak el.

A Duna–Tisza között, s ezen belül Bács-Kiskun megyében, jelentős honfoglalás kori leletek találhatóak. Nógrádtól lefelé a Vajdaságig – többé-kevésbé arányos felosztásban – mindenütt fellelhetőek a magyarság X. századi betelepülésének emlékei.

Jóllehet Bács-Kiskun megye honfoglalás korának kutatása egyidős a magyarországival, a feltárások szinte sohasem tudatos kutatások eredményei voltak. Már a múlt század utolsó harmadától kezdve jellemző volt a nagyarányú vasút-, és útpályák következtében előkerült leletek leletmentés-szerű ásatással, illetve műgyűjtőktől, találóktól való megszerzése, vásárlása. Fontos, nem elhanyagolható tényező a vidék földrajzi és geomorfológiai sajátossága is. A területen lévő futóhomok az évszázadok alatt ugyanis több ízben átalakította a táj arculatát, egy helyen méteres dombokat emelve a sírokra, míg másutt pedig még a lepelhomokot is lefújva hozta felszínre azokat, illetve egy részüket. A lelőhelyek nagy része a századelő, filoxéra utáni, illetőleg a II. világháború utáni időszak nagy szőlő és gyümölcsfa telepítései, valamint a nagyarányú gépesített agrártevékenységhez „elengedhetetlen” nagytáblák kialakításának eredménye. A hatvanas években mintegy 45 000 holdnyi területen végeztek szőlőtelepítéseket. A munka erőltetett üteme miatt az esetleges régészeti lelőhelyekről (jó esetben) csak az évekkel későbbi művelésváltás-

kor szereztek tudomást a múzeumok.¹ Más részük a városok terjeszkedéséhez kapcsolódó építkezések és különböző mezőgazdasági vagy katonai földmunkák során került napvilágra.² A telepítettségek foka és a gyümölcsösök nagy értéke miatt az előkerült sírok nagyobb részénél csak azok közvetlen környékét lehetett megkutatni. Jelentősebb mértékű hitelesítő ásatásokra szinte egyetlen esetben sem kerülhetett sor. Ugyanez vonatkozik egyes katonai vagy állami tulajdonban lévő zárt területekre is, amelyeken esetenként még a bejelentések utáni, lelőhelyazonosító helyszíni szemlét sem lehetett elvégezni.³ Másutt viszont az intenzív mezőgazdasági termelés során kialakult munkaerőhiány szabott gátat a feltárásoknak.

A megyében előkerült jelentős avarkori és más korszakbeli lelőhelyek módszeres feltárása is nagymértékben hozzájárult a honfoglalás kor kutatásának esetenkénti háttérbe szorulásához.

A fentiek ismeretében talán érthető, hogy a Szabolcs-Szatmár megyében elvégzett munkához hasonló céltudatos, a honfoglalás korra összpontosító kutatásra a megye sokirányú tevékenysége és múzeumi viszonyai miatt sohasem kerülhetett sor.

Ritka kivételként Dienes Istvánnak 1961-ben és 1964-ben sikerült egy *Balotaszálláson* 1944-ben kiszántott ragos női sír helyét azonosítania, és annak környékéről további fontos leleteket megmentenie.

A rendelkezésre álló anyagot tekintve és összevetve az ország más területeinek leletanyagával, Bács-Kiskun megye eddig ismert mintegy nyolcvan lelőhelye (és számos ismeretlen lelőhelyről származó tárgya) nem sokban tér el az országos átlagtól, sőt bizonyos tekintetben meg is haladja azt. Ez annak ellenére igaz, hogy az országos átlagot messze meghaladó Bodroghöz és a Felső-Tisza vidék egyes részeinek anyagához nem mérhető, de közvetlenül ezek mögé sorolható. Ha viszont figyelembe vesszük, hogy a „törzsek” koszorúja által körülvevett és védett terület stratégiai fontossága messze nem mérhető az ország északkeleti vagy nyugati végeinek hadászati fontosságához (ahol a katonáskodó réteg nagyszámú és igen gazdag temetői szinte egymást érik), ez koránt sem lebecsülendő.⁴

Bács-Kiskun megye leletanyaga az egyezések mellett azonban nemcsak lelőhelysűrűségben és leletbőségben tér el számottevően, hanem elsősorban a lelőhelyek típusában. A megye rangosabb leletanyagának nagy hányada származik ugyanis magányos sírokból, illetve olyan temetkezési helyekről, amelyek csupán néhány sírból állnak.

Hitelesen feltárt, tisztán X. századi nagycsaládi temető úgyszólván nincs a területen, mégis több olyan lelőhelyet ismerünk, ahonnan a bizonytalan lelőköörülmények dacára is sok rangos lelet származik, és amelyről joggal feltételezhetjük, hogy e típusba tartozik.

A honfoglalás kori temetőrésszel induló, s még az Árpád-korba is átnyúló köznépi temetők többnyire szegényebbek és nem tudni, hogy nem csupán a feltárások részlegessége folytán kell-e megkülönböztetni őket a X. századi köznépi sírokat is tartalmazó templom körüli temetőktől.

Ennek az elsősorban áttekintő jellegű munkának nem lehet célja az egyes tárgytypusok részletes elemzése és az országos leletanyaggal való összehasonlítása. Az azonban megállapítható, hogy néhány egyedi leletnek számító tárgytypustól eltekintve, a tárgyalt leletanyag az Alföld déli vidékei, a Tiszántúl, s a Dunántúl viszonylag ritkább leleteivel

1 Jó példa erre az 1974-ben előkerült *Izsák–balázspusztai* szőlőtábla tarsolyos, csontnyerges férfisírja vagy az 1989-ben, *Nyárlőrincen* előkerült gazdag női lovassír, amely a szőlőtábla kiforgatása után, őszibarackos telepítésekor került elő.

2 Ilyen például a *Kiskunfélegyháza–Radnóti Miklós úti*, valamint a *Kecskemét–városföldi* leletek.

3 *Dunavcsse–Kalmajor, Kecskemét–Városföld–Lokátorállomás, Öregcsertő–Csornapuszta*

4 Dienes István véleménye szerint (jóllehet korábban az ÉK-i országész kabar megszállása mellett voksolt) a területen elkülönböző ethnikumokat nem lehet kimutatni. A terület gazdagságát szerinte az Árpádok tényleges hatalomgyakorlása és az „országkapuk” védelmének fontossága adja. *Dienes I.*, 1986. 96–99.

szoros rokonságban áll, és alapvető eltérést nem mutatva simul bele a hazai honfoglalás kori emléanyagba.

A rendelkezésemre álló leletek és a dokumentációk alapján, a megye lelőhelyeit három nagyobb csoportba osztottam.

I. MAGÁNYOS SÍROK

E lelőhelytípusból számos olyan jelentős leletegyüttes ismert a területről, mint többek között az 1989 tavaszán előkerült *Nyárlőrinc–Bogárdó dűlői*⁵ közöletlen, ezüstözött bronz veretekkel ellátott lószerszámmal (1. kép), ezüst, bronz, különböző paszta, üveg és inkrusztált millefiori gyöngyökkel, átfűrt bizánci érmével ellátott rangosnak számító nő sírja vagy a még szintén közöletlen *Kiskunfélegyháza–Izsáki út–határ dombi*, maszkos veretű, szíjvéges fegyverövével (2. kép), aranyozott ezüst veretekkel gazdagon felékesített lószerszámmal eltemetett, hasonlóképpen rangos férfi sírjának maradványai.⁶

Megjegyezhető azonban, hogy nagyobb arányú hitelesítések híján, legtöbb esetben csupán jelenlegi tudásunk alapján soroljuk ezeket a lelőhelyeket ebbe a csoportba. A megkísérelt hitelesítések, egyes lelőhelyek esetében ugyanis arra utalnak, hogy többnyire nem magányos sírral, hanem elsősorban néhány sírból álló, kisebb sírcsoportokkal lehet számolni.

Ilyen lehetett többek között a *Kunadacs–Köztemető* lelőhely, díszes veretekkel, és kiemelkedő szépségű szíjvéggel ellátott fegyveröves férfisírja⁷ (3. kép). Az ásatás során megkutatott terület nagysága alapján ugyanis biztosra vehető, hogy a mellette feltárt gyermeksíron, az üres sírgödörön és egy-két feltételezhető, esetleg korábban már elpusztult síron kívül nagyobb lélekszámú családi temető nem lehetett ezen a területen.⁸

Ugyanezzel a bizonytalansági tényezővel számolva sorolhatjuk e csoportba, a már közölt, illetve korábban is ismert *Izsák–balázspusztai*,⁹ valamint a *Kiskunfélegyháza–Radnóti Miklós úti*¹⁰ tarsolylemez, fegyveres, illetve „csontnyerges” (*Izsák*) sírokat.

Bár tarsolyáról nincsen tudomásunk, mindmáig kiemelkedő jelentőségű lelete a csoportnak a *Ladánybene–benepusztai* sír,¹¹ melyhez rangban leginkább a *Balotaszállás–felsőbalotai* női sír¹² fogható, aranyozott ezüst lószerszámvereteivel és préselt aranykorongos díszítésű ruhadíszzeivel.

Ugyancsak magányos vagy néhány síros temetkezésre enged következtetni a közöletlen *Kiskunhalas–KISZ lakótelepi*¹³ lelet anyaga és a *kunpeszéri* áttört hajfonatkorong feltételezett lelőhelyének eredménytelen hitelesítése¹⁴ (4. kép).

E csoport teljesebbnek tekinthető vagy rekonstruálható férfisírjaiból tudomásom szerint aranytárgy vagy nemesfém díszítésű fegyver nem került elő. Általános viszont (egy-két kivétellel) a lovastemetkezés, gazdagon díszített szerszámmal.¹⁵ A fegyvermelléletek közül

5 H. Tóth E.–Horváth A., KJMA 89. 668.; Horváth M. A., 1989. 51., 209–233.

6 H. Tóth E., 1974. 17–44.

7 H. Tóth E., 1984. 275.; Horváth M. A., 1989. 197–208.

8 A felületen a dózerolás után, gyermekkoponya darabjait gyűjtötték össze.

9 H. Tóth E., 1976. 141–184.

10 H. Tóth E., 1974. 112–125.

11 Jankovich M., 1832–1834. 281–296.

12 Dienes I., Beograd, 1968. 5–22.; Dienes I., Bp. 1972. 55.

13 Dienes I., 1965. 240–241.

14 H. Tóth Elvira és Horváth Attila 1984-ben a közeli, felsőpeszéri úton végzett ásatásukat megszakítva, megpróbálták azonosítani a lelőhelyet. A találók által mondott helyen végzett hitelesítő ásatás azonban csak avar sírokat eredményezett.

15 *Balotaszállás–Felső–Balota, Bugac–Alsómonostor, Izsák–Balázspusztai, Kiskunfélegyháza–Izsáki út–Határ domb, Kiskunfélegyháza–Radnóti Miklós út* (a lószerszámvereteket ebben az esetben érmekkel helyettesítették), *Ladánybene–Benepusztai, Nyárlőrinc–Bogárdó dűlő*.

az íj és a tegez a leggyakoribb, de előfordul az íjtegez is.¹⁶ Nem annyira jellemző, de van a szablya¹⁷ és a fokos.¹⁸

A három előkerült tarsolylemez közül kettő ebből a csoportból származik.¹⁹ Ritka viszont a nemesfém ruhadísz, amely egy férfi és két női sírból került csak elő.²⁰ Hasonlóképpen ítéltük meg a csontfaragásos díszű nyeregek arányát, hiszen a Kárpát-medencéből eddig ismert három csontlemezes nyereg közül kettő ezen a területen került elő.²¹

Az országos átlaghoz hasonlóan itt is gyakoribb az egyszerű fanyereg sírbatétele, azonban az észlelt vagy fennmaradt famaradványok ritkák, így általában csak a kengyelek sírban való elhelyezkedése alapján lehet meglétükre következtetni.²²

A csoport két férfisírjából került elő érem, amelyek egyrészt a X. század elejének észak-itáliai, illetve a 924. évi franciaországi kalandozó hadjárataiból származhattak. Minkét esetben nagy számban, átlukasztva alkalmazták őket, a *kiskunfélegyházi* leletek esetében, bizonyíthatóan lószerszámon.²³

II. CSALÁDI TEMETŐK

E lelőhelytípus jellemző módon elsősorban a Duna-menti hátság és az azt kísérő Örjeg partjain, s a dél felé fokozatosan emelkedő löszteraszokon fordul elő. Közülük feltűnően kiemelkedik (és az egyik legkorábbi) a tarsolylemezéről és lovas férfi sírjáról számontartott *csanádfehéregyházi* (*Dunavecse–Fehéregyháza*) temető.²⁴

Ugyancsak ezt a csoportot reprezentálja az eddig leghitelesebben feltárt *Madaras–Árvai dűlői* temető ezüstveretes csizmás, áttört szarvasalakos hajfonatkorongos, inggallérvetes, ezüstlemezes veretekkel kivert nyeregkápás, lemezkarpereces, női és fegyveres, lószerszámos férfisírjaival.²⁵

Gazdag családi temetőket találhatunk az Örjeg átkelőhelyeinek átellenben lévő pontjain, mint például a még közöletlen *Homokmégy–Halom*,²⁶ illetve a *Kecel–Vádéi dűlői* lelőhelyek.²⁷

A *Homokmégy–halomi* temető megmaradt és rekonstruálható sírjai, valamint a kalocsai, illetve a Magyar Nemzeti Múzeum²⁸ feltételezhetően ide tartozó ismeretlen lelőhelyű tárgyainak egy része alapján elsősorban a férfisírok szembetűnőek. Egyedi mintakincsű és finomságú ezüstveretekkel és szíjvéggel ellátott fegyveröv (5. kép), faragott csont tegezborítások (6. kép) és szíjvég, s a lovastemetkezések viszonylag nagy száma jellemzi. Csak sajnálni lehet, hogy az ötvenes évek végének, és a hatvanas évek

16 *Kiskunfélegyháza–Radnóti M. út. Íj és tegez. Izsák–Balázspuszta Íjtegez.*

17 *Jankovich M.*, a *benepusztai* lelet publikálásakor a beszolgáltatók elmondása alapján kardot említ. Kovács L. azonban minden kétséget kizáróan bizonyítja, hogy az említett fegyver csakis szablya lehetett. *Kovács L.*, 1980. 309–317.

18 *Kiskunfélegyháza–Radnóti Miklós út*

19 *Kiskunfélegyháza–Radnóti Miklós út, Izsák–Balázspuszta*

20 *Ladánybene–Benepuszta, Balotaszállás, Bugac–Alsómonostor*

21 *Izsák–Balázspuszta, Soltszentimre*

22 A *Kiskunfélegyháza–Izsáki út–határdombi* lelet azon ritka kivételek közé tartozik, ahol megmaradtak a faszervezet egyes elemei. *Bálint Cs.*, 1977. 39–41.

23 *Ladánybene–Benepuszta, Kiskunfélegyháza–Radnóti Miklós út. Gedai I.*, 1972. 16–75.; *H. Tóth E.*, 1974. 116–122.; *Kovács L.*, 1985. 36–51.

24 *Kada E.*, 1912. 327–329.

25 *Kőhegyi M.*, 1980. 205–241.

26 *Horváth M. A.*, 1989. 84–107. Az itt előkerült leletek egy részét Cs. Sós Ágnes tárta fel, illetve mentette meg, s bocsátotta a rendelkezésemre, amiért ezúton szeretnék köszönetet mondani neki.

27 *Fettich N.*, 1937. 104–107.

28 Palmettadíszes csont tegezszájmecsek. A szóbanforgó tárgyat Dienes István fogja közzé tenni a közeljövőben. Itt szeretnék köszönetet mondani neki, amiért az általa rekonstruált tárgy rajzát a rendelkezésemre bocsátotta. *Dienes I.*, Rovásjelek egy honfoglalás kori tegezszájon (megjelenés alatt).

elejének zűrzavaros helyi viszonyai miatt a leletek egy része elkallódott a kalocsai múzeumban.²⁹

Ezzel szemben, a női sírok tekintetében kiemelkedő a Vádéi dűlő temetőjének bizánci arany fülbevalós és rombusz alakú veretekkel kivarrott inges sírja. A férfisírok leletei közül kétélű kard, fokosbalta, lószerszám, illetve veretekkel sűrűn felékesített, nagyszíjvéges fegyveröv és sarlók együttes előkerülése méltó az említésre.³⁰

A *Kecel–Lehoczky tanyáról*³¹ származó két férfisír leletein kívül, a kalocsai múzeumban Böhm Jenő keceli káplán ajándékaiként nyilvántartott és feltételezhetően a község területéről származó szórványleletek is családi temetőt sejtetnek³² (7. kép).

Csupán gyér leletek jelzik, hogy *Öregcsertőn* és *Hartán*³³ talán hasonló jellegű családi temetők pusztulhattak el, míg a *Solt–kalimajori* temetőre, illetve annak pusztulására csak áttételes elmondások alapján lehet következtetni.³⁴

A Dunától jóval beljebb elterülő Homokhátságon elsősorban a *Kecskemét–Városföld–Farkastanya*³⁵ néhány síros temetője sorolható e körbe nagyobb biztonsággal (8. kép). A *Kecskemét–Lakihegy*, és *Csongrádi út*,³⁶ illetve *ferencszállási*³⁷ és a *csölyospálosi*³⁸ lelőhelyek elsősorban leteik jellegénél fogva (lovastemetkezések, gazdagabb női sírok) sorolhatók ide. Ezek azonban nagyobb részükben beszolgáltatott leletek, így pontos adataik nem ismeretesek.

E lelőhelytípus férfisírjainak kivételes és kiemelkedő jelentőségű darabja a *fehéregyházi* tarsolylemez.³⁹ Gyakori jellemzője a lovastemetkezés a lószerszámzat vas tartozékaival,⁴⁰ s a fegyverek közül az íjjal, tegezzel való temetkezés.⁴¹ Bár nem nevezhető általánosnak, szép számmal fordulnak elő e körben rangos fegyverövek is,⁴² a szerényebbek mellett. Ritka és egyedi a kétélű kard,⁴³ a szablya,⁴⁴ a fokos,⁴⁵ a tegez és övdíszító csontfaragás,⁴⁶ illetve az ezüst érmék.⁴⁷ Ha ritkán is, de előfordul arany ékszer, illetve ruhadísz.⁴⁸ Jóval gyakoribbak ezek ezüst változatai, ruha-, és csüngődíszek,⁴⁹ nyakék-

29 A kalocsai múzeum az említett időszakban nem rendelkezett önálló épülettel, egyes helyiségeit bútorraktárak használták, a többiben pedig iskola volt.

30 *Fettich N.*, 1937. 104–107.

31 *Winkler P.*, 1912. 321–323.

32 Böhm Jenő, Winkler Pállal együtt kutatta a község területét. A *Lehoczky tanyai* első sírt együtt tárták fel, míg a másodikat már ő maga mentette meg. Winkler cikkéből feltételezhető, hogy a területen nemcsak ez a két sír lehetett, azonban, hogy ezek elpusztultak vagy csak feltáratlanok maradtak, nem lehet eldönteni. Nem tartom elképzelhetőnek, hogy a szélfúvások további sírokat hoztak a felszínre, s így innen származhatnak a fentebb említett szórványleletek is.

33 Horváth Attila leletmentései. Mindkét lelőhely homokbányászás révén került felszínre, s pusztult el. *Horváth A.*, 1962. 266–267. (*Harta–Béke Tsz.*) *Horváth A.*, 1969. 260. (*Öregcsertő–Csornapuszta*)

34 KJMA: I/68.175. Besenczy Sándor leletbejelentése. *Solt–Kalimajorban*, a volt Teleki kastélyban (ami azidőtájt a Bács-Kiskun Megyei Tanács üdülője volt), csatornázási munkálatok közben állítólag trepanált koponya, aranyozott ezüstmellezzel borított bőr tarsoly?! és övveretek kerültek elő, amelyeket a munkások szétördeltek, illetve eldobáltak. A terület zárt jellege miatt sem megtekintését, sem az esetleges lelőhely hitelesítését nem engedélyezték.

35 *Horváth A.*, 1961. 293. A lelőhely közigazgatásilag Kecskeméthez tartozik, s nem azonos a közelben fekvő Városföld nevű községgel.

36 *Szabó K.*, 1955. 123–24. (*Kecskemét–Lakihegy*) *úő.* 1955. 124–125. *Kecskemét–Csongrádi út*)

37 *Kada E.*, 1912. 325–326.

38 *Kada E.*, 1912. 323.

39 *Kada E.*, 1912. 327–329.

40 *Bátmonostor–Pintértanya, Homokmégy–Halom, Jánoshalma–Kisráta, Kecel–Lehoczky tanya–Vádéi dűlő, Madaras–Árvai dűlő, Öregcsertő–Csornapuszta, (Tass–Egécsepusztán csak egy kengyelt sikerült megmenteni)*

41 *Bátmonostor–Pintértanya, Homokmégy–Halom, Kecel–Lehoczky tanya, Madaras–Árvai dűlő.*

42 *Kecel–Lehoczky tanya, –Vádéi dűlő, Homokmégy–Halom*

43 *Kecel–Vádéi dűlő*

44 *Kecel–Lehoczky tanya, Homokmégy–Halom*

45 *Kecel–Vádéi dűlő*

46 *Homokmégy–Halom*

47 *Kecel–Lehoczky tanya*

48 *Kecskemét–Városföld–Farkastanya*

49 *Kecskemét–Városföld–Farkastanya*

ként viselt fém és inkrusztált pasztagyöngyök,⁵⁰ lemezkarperecek stb. Nem igazán jellemzőek a szépívű kéttágú kaftánveretek,⁵¹ és csüngők.⁵²

III. A KÖZNÉP TEMETŐI

A leletek alapján úgy tűnik, hogy meg lehet vagy meg kell különböztetni honfoglalás kori sírcsoportokból népes köznépi temetőkké terebélyesedő, illetve kisebb köznépi sírcsoportokból az Árpád-korba átnyúló temetőket. Tekintettel azonban arra, hogy teljes temetők feltárására (a még közöletlen *Baja petőin* kívül) egyik esetben sem került vagy kerülhetett sor, illetve esetleges, hogy a temető mely részét tárták fel vagy mentették meg, a látszólagos különbségekből messzemenő következtetéseket nem szabad levonni. Így korántsem a temetők, hanem az előkerült leletek időrendjét fejezheti ki az e körbe sorolható lelőhelyek alábbi sorrendje:

1. *Kecskemét–Cédulaházi domb*
2. *Szalkszentmárton–Paréjoshát* (9. kép)
3. *Kecskemét–Városföld–Szarvastanya* (10. kép)
4. *Kiskunfélegyháza–Petőfiszállás*
5. *Kiskunfélegyháza–Kántordomb* (11. kép)
6. *Baja–Pető*
7. *Kecskemét–Városföld–Lokátorállomás*

E temetők esetenként a fegyveres rétegre jellemző lovas temetkezések szerény leletanyagával,⁵³ s a köznépi temetők rangosnak számító kéttágú csüngős vereteivel⁵⁴ indulva a torgeses, öntött karpereces, hajkarikás⁵⁵ stb. sírokon át vezetnek a melléklet nélküli, olykor Árpád-kori érmekkel is keltezett középkori temetkezések felé.⁵⁶ Érdekességként, poncolt díszítésű, aranyozott bronz karkötő,⁵⁷ Berengár-érem töredéke,⁵⁸ amulettként használt ólomkereszt⁵⁹ és nyakban viselt bronzkereszt⁶⁰ is kerültek elő e kör temetőiből.⁶¹

Összefoglalás

A bevezetőben említett bizonytalansági tényezők és a lelőhelyek nagy részének vélhető feltáratlanságát is figyelembe véve, és összevetve a vidék honfoglalás kori szerepéről ismert adatokkal, megállapítható, hogy a leletanyag a viszonylagos gazdagság ellenére sem tükrözi azt a szerepet, amelyet a talán fejedelmi székhelyekre utaló és korabeli helynevek (Tass, Taksony, Solt és Fajsz) alapján elvárható lehetne.

50 Nyakban viselt fém és pasztagyöngyök

51 *Kecskemét–Városföld–Farkastanya*

52 *Kecskemét–Csongrádi út, –Lakihegy*

53 *Kecskemét–Cédulaházi domb*

54 *Kecskemét–Cédulaházi domb, Kiskunfélegyháza–Kántordomb*

55 Karperecek a *Kecskemét–Cédulaházi domb, Kiskunfélegyháza–Kántordomb, Szalkszentmárton–Paréjoshát* lelőhelyekről ismertek, míg a hajkarikák szinte valamennyi köznépi temetőben megtalálhatók.

56 *Baja–Pető, Kiskunfélegyháza–Petőfiszállás*

57 *Szalkszentmárton–Paréjoshát*

58 *Szalkszentmárton–Paréjoshát*

59 *Kecskemét–Városföld–Szarvastanya*

60 *Kiskunfélegyháza–Kántordomb*

61 A lelőhelyek felsorolása nem teljes. Itt csak a számomra jelenleg hozzáférhető, legjellegzetesebb lelőhelyek szerepelnek. Azt is figyelembe kell venni, hogy a *Kecskemét–Cédulaházi* temető kivételével az összes felsorolt lelőhely, s a fel nem soroltak jó része is publikálatlan.

Észrevehető, hogy a fejedelmi jellegű temetkezésre utaló magányos sírok, aranyveretes övdíszek, illetve fegyverek (amelyekre részben szórványos, részben hiteles leltérek alapján máshol van adatunk) a Duna–Tisza közén és Bács-Kiskun megyében még csak hírből sem ismeretesek.⁶²

A fentiek alapján megállapítható tehát, hogy a máshol ritkább magányos temetkezésekben is csak a rangosabb középréteg sírjait szabad keresni. Anyagukból ugyanis a vezető réteghez való tartozásukat nem lehet kimutatni.

A magányos sírokból és a családi temetőkből származó három tarsolylemez közül kettő a középponti díszítéssel rendelkező csoportba tartozik, míg a harmadik díszítetlen. A megye tarsolylemezes sírjainak kísérő leletei, amelyekről részben hiteles képet alkothattunk, korántsem támasztják alá viselőinek a fejedelmi kísérethez való tartozását. Ugyanakkor rá kell mutatni arra, hogy a Duna–Tisza közén, az azt kelet-nyugati irányban kettészelő útvonaltól eltekintve⁶³ sem délre, a Vajdaság és a gazdagnak számító Szeged környéki leletek között, sem az attól északra előkerült rangos férfisírokból (pl. Zemplén) tarsolylemezek ezidáig nem kerültek elő.⁶⁴

A betelepülő honfoglalók kezdeti leletgazdagsága után úgy tűnik fokozatos elszegényedés megy végbe a területen. Az aranyozott ezüst lőszerszámokat⁶⁵ például kezdetben a zsákmányolt, átfűrt ezüstérmékkel helyettesítik⁶⁶ (7. kép 9–13.), majd a felszabdalt ezüstlemezek⁶⁷ (12. kép), és ezüstözött bronzveretek⁶⁸ (1. kép) váltják fel az értékesebb leleteket. Hasonló ütemben gyérül, – és nem csupán a társadalmi ranglétrán lefelé haladva, hanem időrendben is – a sírokba helyezett fegyverek aránya.

Mindez talán tükrözheti azt az ismert tényt is, amely szerint a központi szállásterületet elfoglaló fejedelmi törzs egyre kevésbé vállalt részt a kalandozó hadjáratokban, s úgy tűnik, egyre kevésbé részesült a zsákmányokból. Előfordulhat azonban, hogy a kalandozások lezárulásával, illetve a fejedelmi hatalom átmeneti gyengülésével is összefügghet ez a jelenségsorozat.

A megyében és az ország más területein végzett újabb kutatások is azt igazolják, hogy érdemes a magányos sírok és esetenként a kisebb temetők környékén tovább kutatni, mivel egy-egy kisebb csoport nagyobb távolságokra is elhelyezkedhet egymástól, illetve egy-egy lelőhely temetője több részre is tagolódhat.⁶⁹

A legújabb feltárások, leletmentések eredményei a megyében is igazolták, hogy további honfoglalás kori sírok, illetve temetők felbukkanására lehet számítani. Nem lenne haszontalan néhány régi lelőhely újbóli azonosítása sem, illetve további kutatásokat is érdemes, sőt kívánatos lenne folytatni.⁷⁰

62 Megjegyzendő még, hogy ezen fegyverek ezüstveretes változatukban sem kerültek elő a területről.

63 *Fehéregyháza–Izsák–Kiskunfélegyháza–Türkeve*

64 Ennek a képnek a megye lelőhelytípusainak rangos sírjai sem mondanak ellent. Közülük jelentősebben csak a *balotaszállási* női sír különül el. Itt szeretném megjegyezni, hogy a fent jelzett útvonaltól északra előkerült *budapest–farkasréti* veretes tarsolyt, mivel a Duna túlszárjáról került elő, már nem számítom ehhez a körhöz tartozónak.

65 *Balotaszállás, Benepusztá, Izsák, Kiskunfélegyháza–Határdomb*

66 *Kiskunfélegyháza–Radnódi út*

67 *Kecel–Lehoczky tanya, Öregcsertő–Csornapusztá, ismeretlen lh. Kalocsa környéke* stb.

68 *Nyárlőrinc–Bogárzó*

69 Jó példák erre Révész Lászlónak a Bodrogközben végzett ásatásai, illetve hitelesítő munkái.

70 Ilyenek például a *Kunadacs–Köztemető* és a *Nyárlőrinc–bogárzói* lelőhelyek.

A cikkben előforduló lelőhelyek jegyzéke

1. Alpár–Dunszt tanya
2. Baja–Pető
3. *Balotaszállás–Felső–Balota*
4. **Bátmonostor–Pintértanya**
5. *Bugac–Alsómonostor*
6. Csólyospálos
7. Dunapataj–Várhegy
8. **Dunavecse–Fehéregyháza**
9. **Ferencszállás**
10. **Harta–Béke TSz**
11. Harta–Miklapusztá
12. **Homokmégy–Halom**
13. *Izsák–Balázspusztá*
14. Jánoshalma–Kisráta
15. **Kecel–Lehoczky tanya**
16. **Kecel–Vádéi dűlő**
17. Kecskemét–Cédulaházi domb
18. **Kecskemét–Csongrádi út**
19. **Kecskemét–Lakihegy**
20. **Kecskemét–Városföld–Farkastanya**
21. Kecskemét–Városföld–Lokátorállomás
22. Kecskemét–Városföld–Szarvastanya
23. Kiskunfélegyháza–Kántordomb
24. *Kiskunfélegyháza–Izsáki út–Határ domb*
25. Kiskunfélegyháza–Petőfiszállás
26. *Kiskunfélegyháza–Radnóti Miklós utca*
27. **Kiskunhalas–KISZ lakótelep**
28. *Kunadacs–Köztemető*
29. *Kunpeszér*
30. *Ladánybene–Benepusztá*
31. Lakitelek–Madari tanya
32. **Madaras–Árvai dűlő**
33. *Nyárlőrinc–Bogárzó dűlő*
34. **Öregcsertő–Csornapusztá**
35. **Solt–Kalimajor**
36. **Soltszentimre**
37. Szalkszentmárton–Paréjoshát
38. **Tiszaécske–Ókécske**
39. **Tass–Egécsepusztá**

Jelmagyarázat: Magányos sírok, Családi temetők, Köznépi temetők

A Bács-Kiskun megyében előkerült mintegy 80 lelőhely és ismeretlen lelőhelyű tárgy közül csak azok kerültek felsorolásra, amelyek számottevően meghatározzák a megye honfoglalás kori leleteiről kialakított képet (13. kép).⁷¹

⁷¹ Az ebből a szempontból érdektelen vagy értékelhetetlen lelőhelyek számozás nélkül kerültek a térképre.

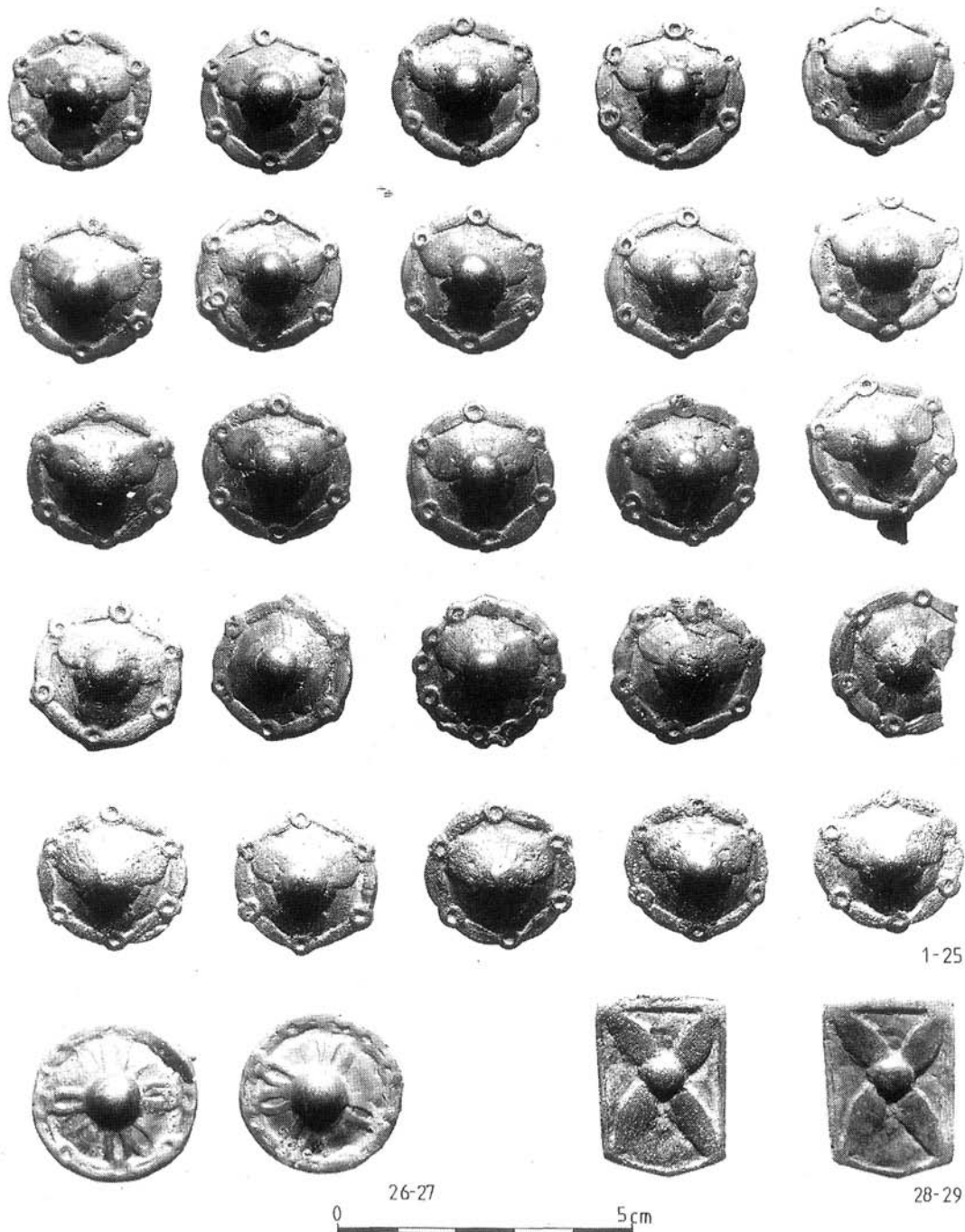
- Bálint Cs.*,
1974 A gádorosai honfoglalás kori nyereg. ArchÉrt 101, 1977, 14–77.
- Biczó P.*,
1984 A keceli határ régészeti emlékei. In: Kecel története 28–29. Kecel
- Budinsky-Kricka, V–Fettich N.*,
1973 Das altungarische Fürstengrab von Zemplin. Bratislava, 240.
- Dienes I.*,
1960 Balotaszállítás–Felsőbalota. RégFüz Ser. 1. No. 13, 57.
1964 Honfoglalás kori tarsolyainkról. FolArch, 79–114.
1965 Balotaszállítás–Felsőbalota. RégFüz Ser. 1. No. 18, 47.
1965 Kiskunhalas. RégFüz Ser. 1. No. 18, 51.
1968 Umetnicka obrada metala u Madjara u doba naseljavanja njihove danasnje teritorije in madjarsko zlatarstvo. Beograd–Zagreb, 5–22.
1972 A honfoglaló magyarok. Bp. 86. (HERIDITAS)
1973 Honfoglalás kori veretes tarsoly Budapest–Farkasrétről. FolArch 24, 177–217.
1976 A magyar honfoglalás kora (Bene vitéz sírja) In: Szombathy V. (szerk.) A magyar régészet regénye. Panoráma, 142–207.
1986 A Felső-Tisza-vidék a X. században. In: Dercsényi D. (szerk.) Szabolcs-Szatmár megye műemlékei 1. Bp. 96–99.
- Fehér G.–Éry K.–Kralovánszky A.*,
1962 A Közép-Duna medence magyar honfoglalás- és kora Árpád-kori sírleletei. Leletkataszter. RégTan 2. 99.
- Fettinich N.*,
1932 Tiszakécske (jelentés) MNM ADATTÁR: 6.U.I.
1937 A honfoglaló magyarság fémművessége. ArchHung 21, 303.
1942 Balotaszállítás (jelentés) MNM ADATTÁR: 80.B.II.
- Gedai I.*,
1972 A kiskunfélegyházi X. századi sírlelet érmei. CUMANIA I. 169–175.
- Hampel J.*,
1900 A honfoglalás kor hazai emlékei. In: Pauler–Szilágyi A magyar honfoglalás kútfői. Bp. 505–826.
1902 Régiségek a honfoglalás korából. ArchÉrt, 296–316.
1907a A magyar honfoglalók emlékei. In: Csánki D., Árpád és az árpádok. Bp. 105–124.
1907b Újabb tanulmányok a honfoglalás kor emlékeiről. Bp. 274.
- Horváth A.*,
1960 Városföld (jelentés) RégFüz Ser. 1. No. 13, 59.
1961a Harta (jelentés) RégFüz Ser. 1. No. 14, 59.
1961b Szalkszentmárton–Paréjoshát (jelentés) RégFüz Ser. 1. No. 14, 62.
1961c Tass–Egécsepuszta (jelentés) RégFüz Ser. 1. No. 14, 62.
1969 Öregcsertő–Csornapuszta (jelentés) RégFüz Ser. 1. No. 22, 50.
- Horváth M. A.*,
1989 Honfoglalás kori sírleletek Bács-Kiskun megyében. Szakdolgozat. ELTE BTK Bp. Régészeti Tanszék 259.

- Jankovich M.*,
1832–1834 Egy Magyar hősnek, – hihetõleg Bene vitéznek, – ki még a tizedik század elején Solt fejedelemmel I. Berengár császárnak védelmében Olaszországban jelen volt, újdonna felfedezett tetemeirõl, s õltözékének ékességairõl. MTE 281–296.
- Kada E.*,
1896 Kecskeméti ásátások. ArchÉrt 40–51.
1912 Sírleletek a honfoglalás korából III. Kecskemét vidékérõl való leletek. ArchÉrt 323–329.
- Komáromy J.–Mérey-Kádár E.*,
1980 Kalocsa–Halomdomb (jelentés) MNM ADATTÁR XIV. 366/1961.
- Kovács L.*,
1980 Der Säbel von Benepusztá. ActaArchHung 32, 30–317.
1985 A Kárpát-medence IX–X. századi francia pénzei és a kiskunfélegyházi sírlelet. ArchÉrt 112, 36–51.
- Kõhegyi M.*,
1960 Bátmonostor–Pintér tanya (jelentés) RégFüz Ser. 1. No. 13, 80.
1961 Baja–Petõ (jelentés) RégFüz Ser. 1. No. 14, 59.
1980 Das landnahmezeitlichen Gräberfeld von Madaras (Komitat Bács-Kiskun). ActaArchHung 32, 205–240.
- Lasczik E.*,
1952 Homokmégy–Halom (jelentés) MNM ADATTÁR: 47.H.I., 302.K.IV.
- László Gy.*,
1942 A koronczi lelet és a honfoglaló magyarok nyerge. ArchHung 27, 191.
1944 A honfoglaló magyar nép élete. Bp. 512.
1944 Jánoshalma–Kisráta (jelentés) ActaArchHung 5, 80.
- Révész L.*,
1989 Elõzetes jelentés a karosi honfoglalás kori temetõ ásátásairól (1986–87). ArchÉrt 22–51.
1991 Voltak-e nagycsaládi temetõi a honfoglaló magyaroknak. MFMÉ 1984/82–2, 615–639.
- Cs. Sós Á.*,
1954 Homokmégy–Halom (jelentés) ArchÉrt 5, 80.
- Szabó K.*,
1938a Ásátási segédeszközök. FolArch 3–4. 287.
1938b Az alföldi magyar nép mûvelõdéstörténeti emlékei. BiblHumHist 3, 136.
1955 Honfoglalás kori párták. FolArch 7, 123–125.
- H. Tóth E.*,
1969a Kecskemét–Városföld–Lokátorállomás (jelentés) RégFüz Ser. 1. No. 22, 50.
1969b Kiskunfélegyháza–Izsáki út–Határ domb (jelentés) RégFüz Ser. 1. No. 22, 50.
1971 Kunpeszér 1970 (jelentés) RégFüz Ser. 1. No. 24, 59.
1972 Régészeti kutatások Bács-Kiskun megyében 1960–1971. CUMANIA I. 235–261.
1973 Kecskemét–Városföld–Szarvastanya (jelentés) RégFüz Ser. 1. No. 26, 73.
1976 The equestrian grave of Izsák–Balázspusztá from the magyar conquest. CUMANIA 4, 141–184.
- H. Tóth E.–Biczó P.*,
1978 Kiskunfélegyháza–Kántordomb (jelentés) RégFüz Ser. 1. No. 29. 60.

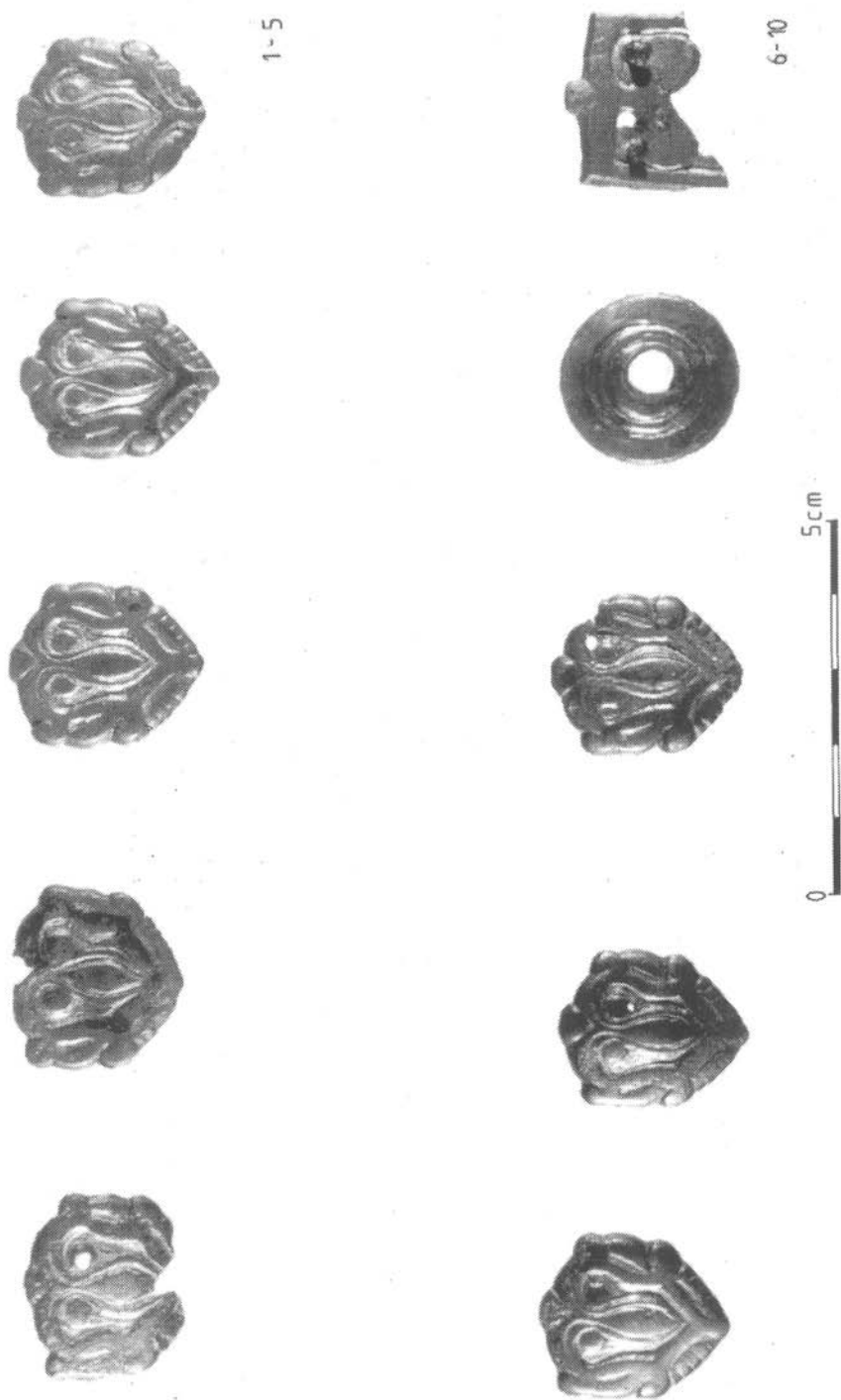
- H. Tóth E.*,
1984 Kunadacs–Köztemető (jelentés) RégFüz Ser. 1. No. 37, 83.
- H. Tóth E.–Horváth A.*,
1989 Nyárlőrinc–Bogárzó dűlő (jelentés) KJM ADATTÁR: 89. 668.
- H. Tóth E.*,
1990 Négy Évtized kutatásai Bács-Kiskun megyében (1949–1989) CUMANIA 12,
81–233.
- Winkler P.*,
1912 Sírleletek a honfoglalás korából II. A keceli leletek. ArchÉrt 321–323.

Rövidítések

ActaArchHung	Acta Archaeologica Academiae Scientiarum Hungaricae (Bp.)
ArchÉrt	Archaeologiai Értesítő (Bp.)
ArchHung	Archaeologiai Hungarica (Bp.)
CUMANIA	A Bács-Kiskun Megyei Múzeumok Közleményei (Kecskemét)
FolArch	Folia Archaeologica (Bp.)
KJM ADATTÁR	A kecskeméti Katona József Múzeum Adattára
MFME	A Móra Ferenc Múzeum Évkönyve (Szeged)
MNM ADATTÁR	A Magyar Nemzeti Múzeum Adattára
MTÉ	A Magyar Tudós Társaság Évkönyvei (Bp.)
RégFüz Ser. 1.	Régészeti Füzetek Ser. 1. (Bp.)
RégTan 2.	Régészeti Tanulmányok 2. 1962. (Bp.)



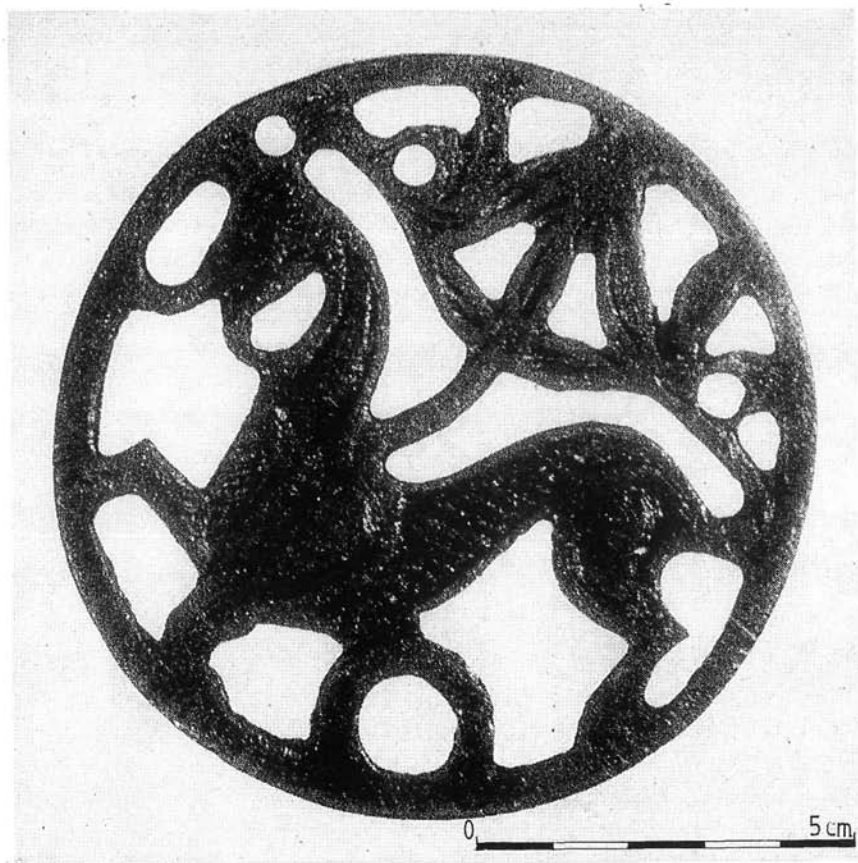
1. kép. Nyárlőrinc–Bogárzó dűlő 1–27. Ezüstözött bronz lószerszámveretek,
28–29. Ezüstözött bronz szíjvégek



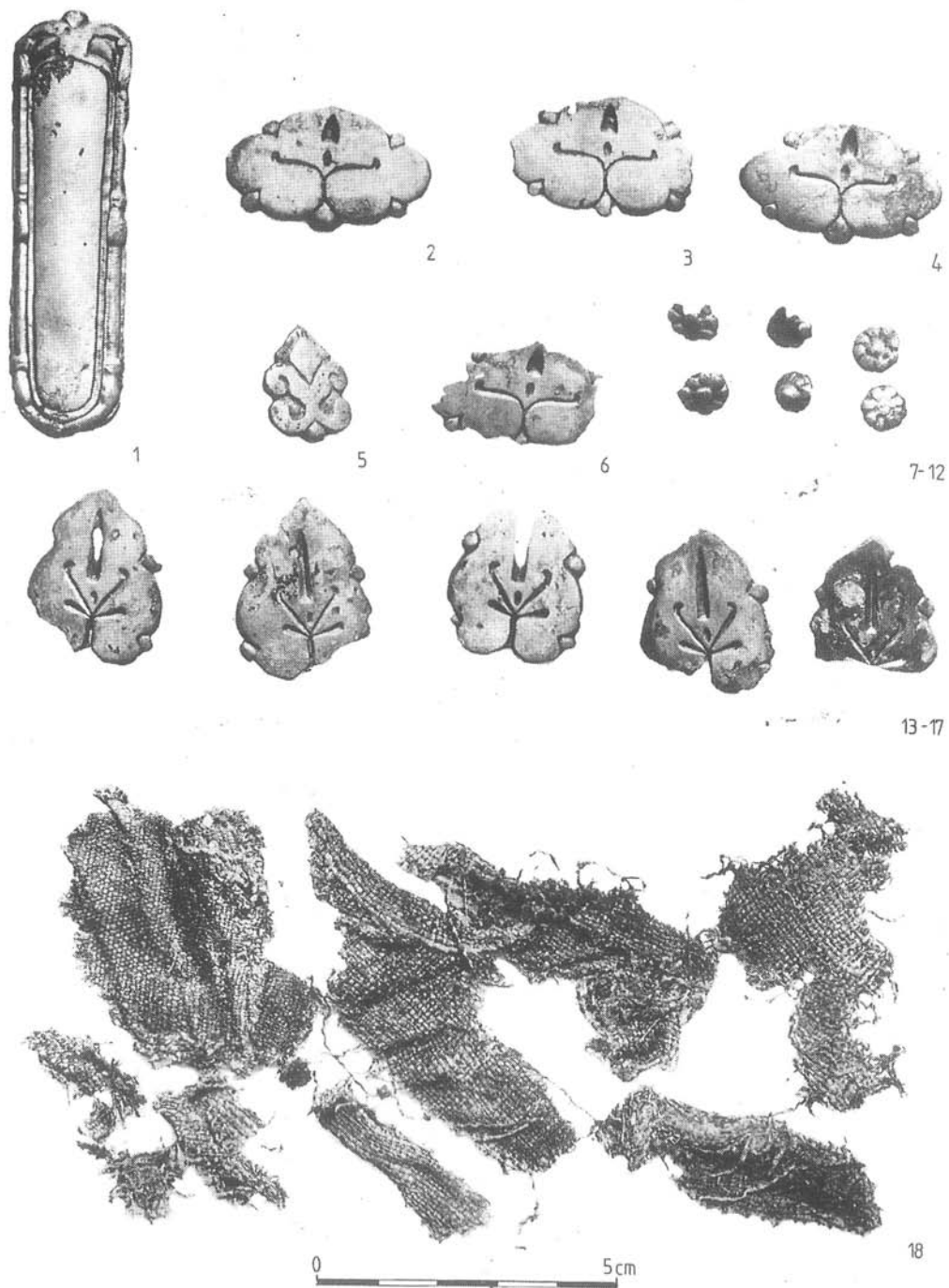
2. kép. Kiskunfélegyháza–Izsáki út–Határ domb 1–8. Aranyozott ezüst övveretek,
 9. Aranyozott ezüst tarsolyszíjveret, 10. Aranyozott ezüst szíjvég



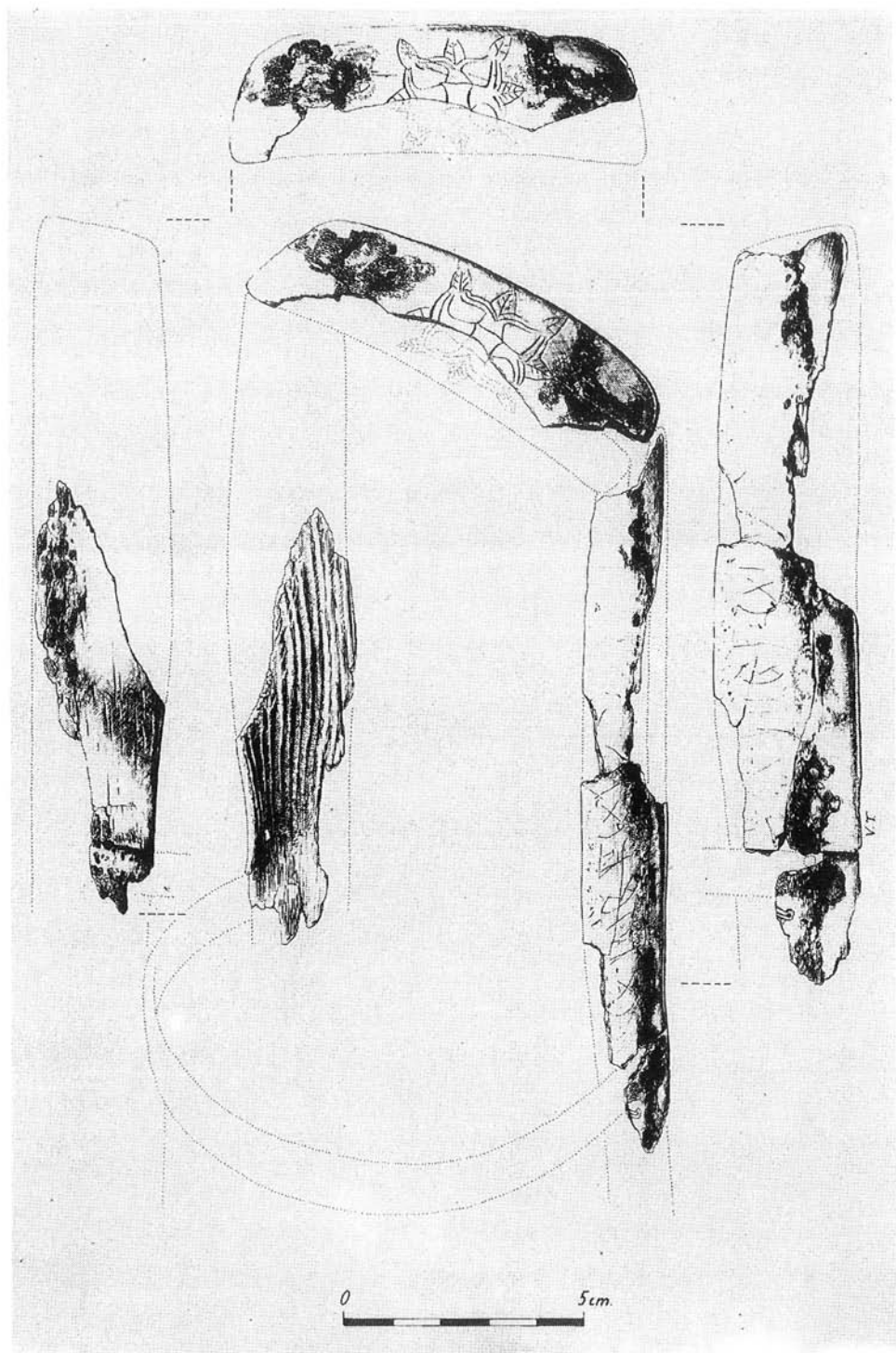
3. kép. Kunadacs-Köztemető 1-5: Aranyozott ezüst övveretek, 6. Aranyozott ezüst szíjyég, 7-11. Aranyozott ezüst tarsolyszíj veretek, 12. Hordó alakú ezüstgyöngy, 13. Bronz hevedercsat



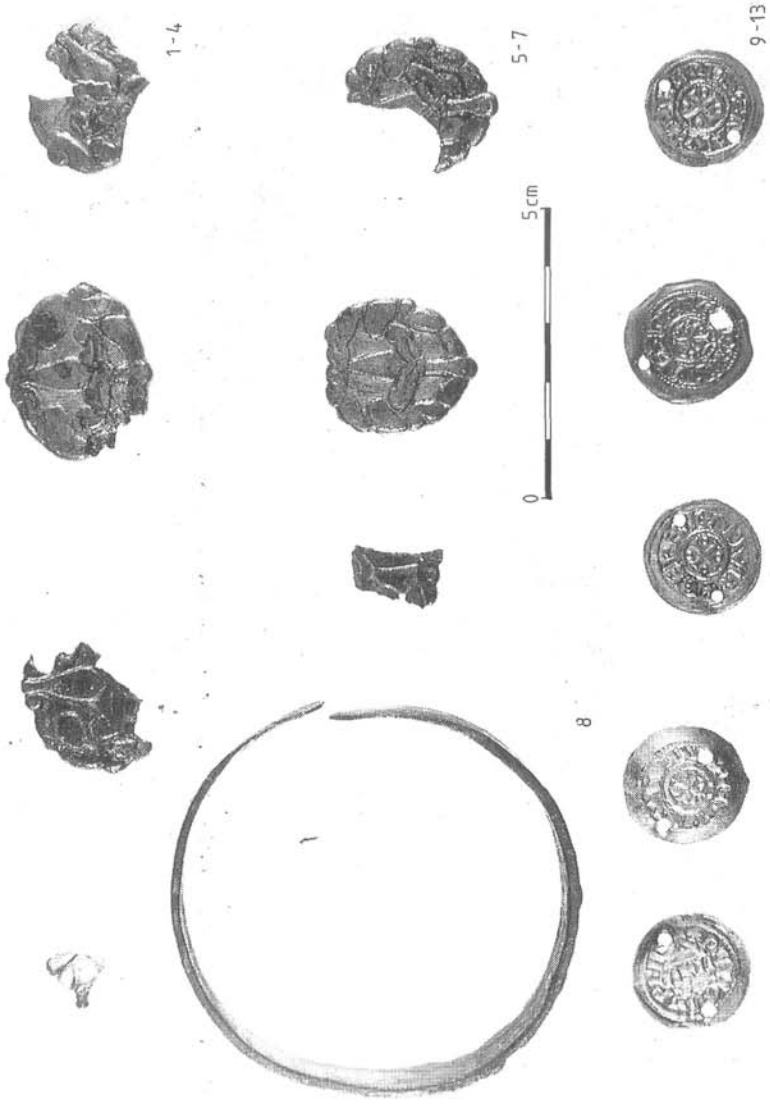
4. kép. Kúpeszér. Bronz hajfonatkorong

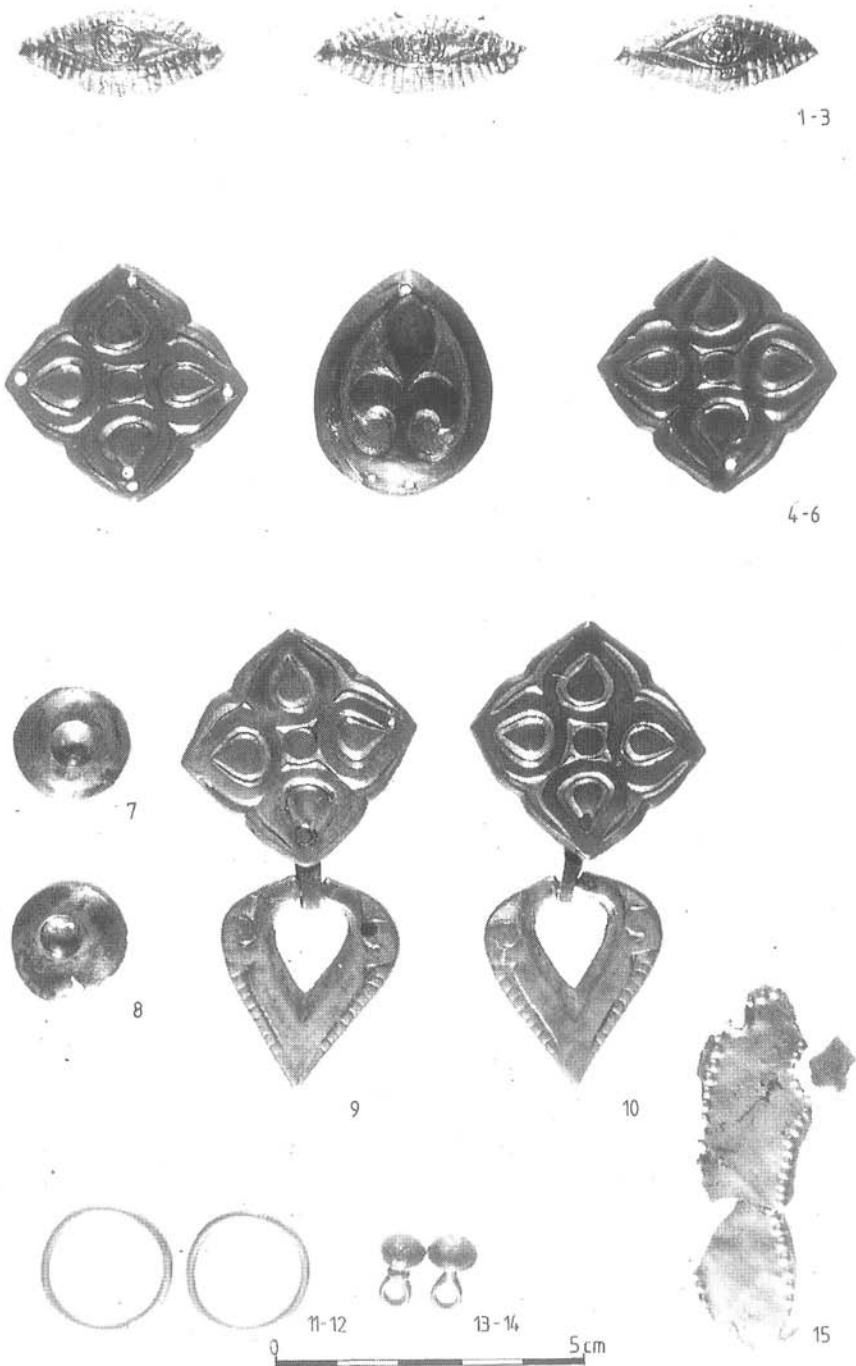


5. kép. Homokmégy-Halom 1. Aranyozott ezüst szíjvég, 2-4, 6, 13-17. Aranyozott ezüst övveretek, 5. Aranyozott ezüst tarsolyszíj veret, 7-12. Aranyozott ezüst tarsolyszíj veretek, 18. Textilmaradványok



6. kép. Homokmégy-Halom. Faragott csont tegezszáj lemezek.
(Dienes István rekonstrukciója)

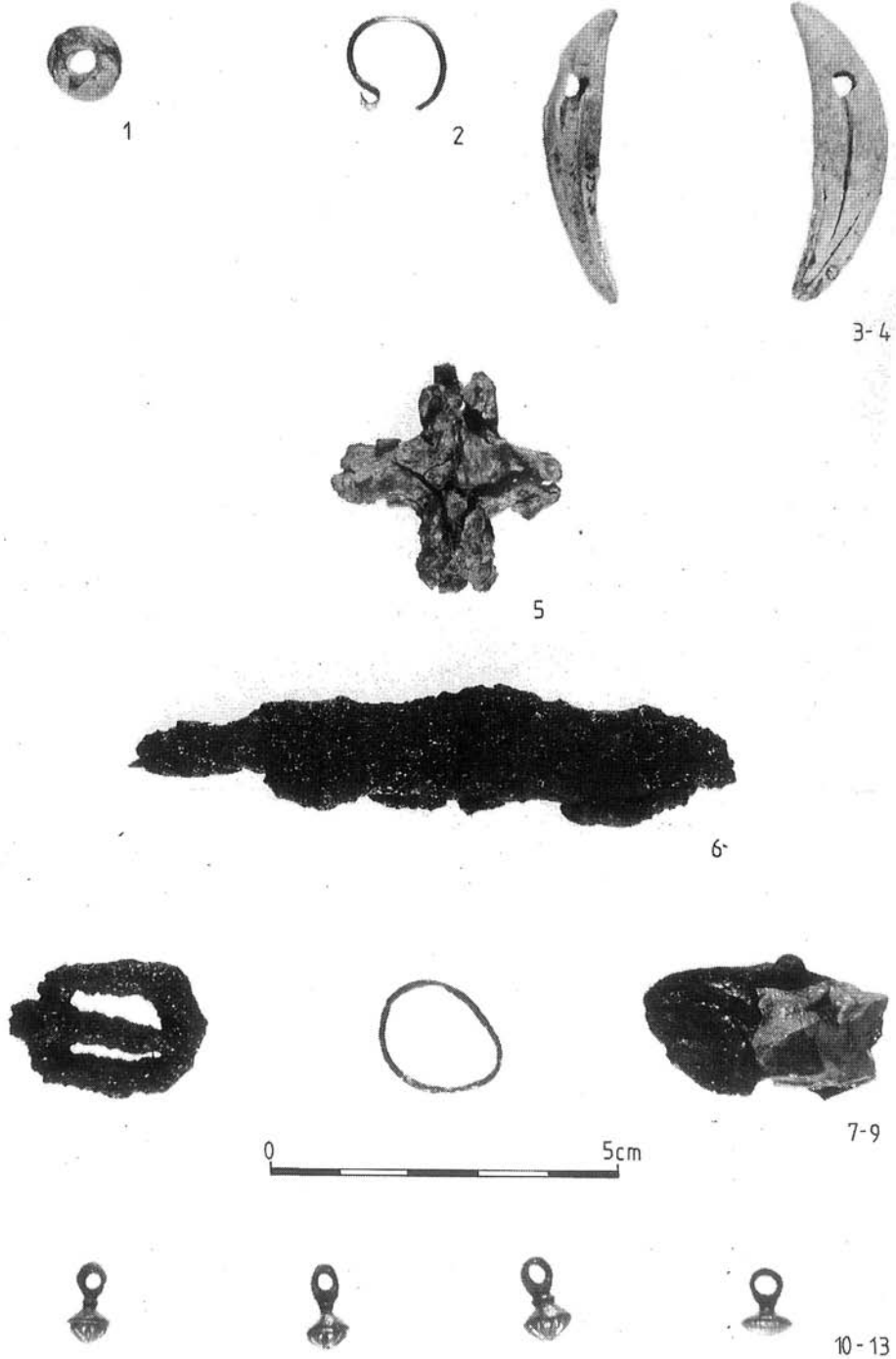




8. kép. Kecskemét-Városföld-Farkastanya 1-3. Arany inggalérveretek, 4-6, 9-10. Aranyozott ezüst kaftánveretek, 7-8. Aranyozott ezüst csizmaveretek, 11-12. Ezüst fülbevalók, 13-14. Bronz fülesgombok, 15. Poncolt ezüstlemez töredékei



9. kép. Szalkszentmárton–Paréjoshát 1. Hegyesedő végű bronz karperec, 2. Bronz lemezgyűrű, 3–4. Kovapengék, 5. Bronz hajkarika, 6. Töredékes üveggyöngy, 7. Vastöredék, 8. Aranyozott bronz karkötő töredéke, 9. Átfúrt Berengár érme töredéke, 10. Állatcsont, 11. Bronz csengő, 12. Töredékes ezüstkarka, 13. Vasszeg



10. kép. Kecskemét-Városföld-Szarvastanya 1. Üvegyöngy, 2. Bronz hajkarika, 3-4. Átfúrt farkasfog amulett, 5. Ólomkereszt, 6. Vaskés, 7. Vascsat, 8. Bronz hajkarika, 9. Kovapenge a csíholó darabjával, 10-13. Öntött bronz fülesgombok



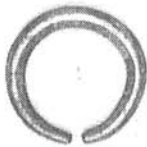
1-4



5-8



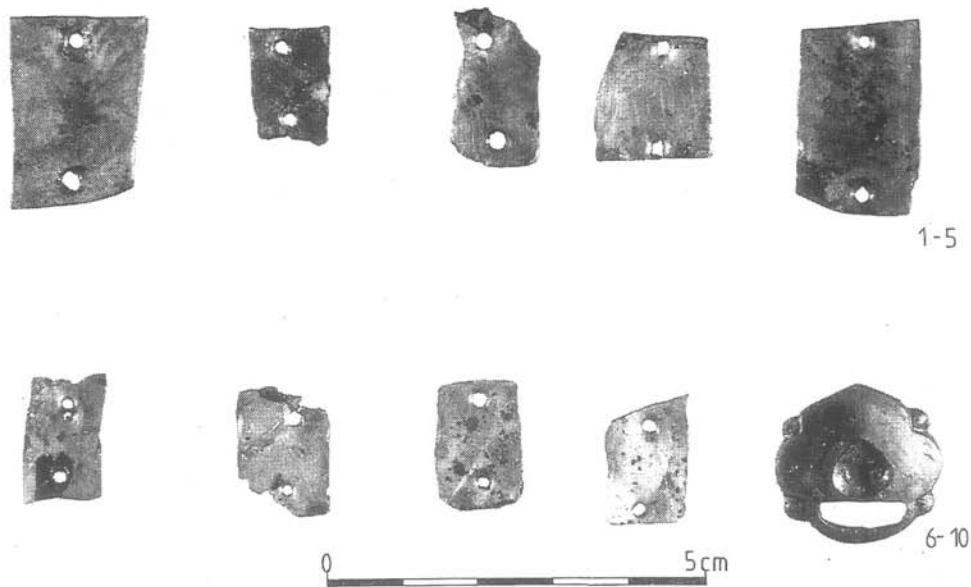
9-11



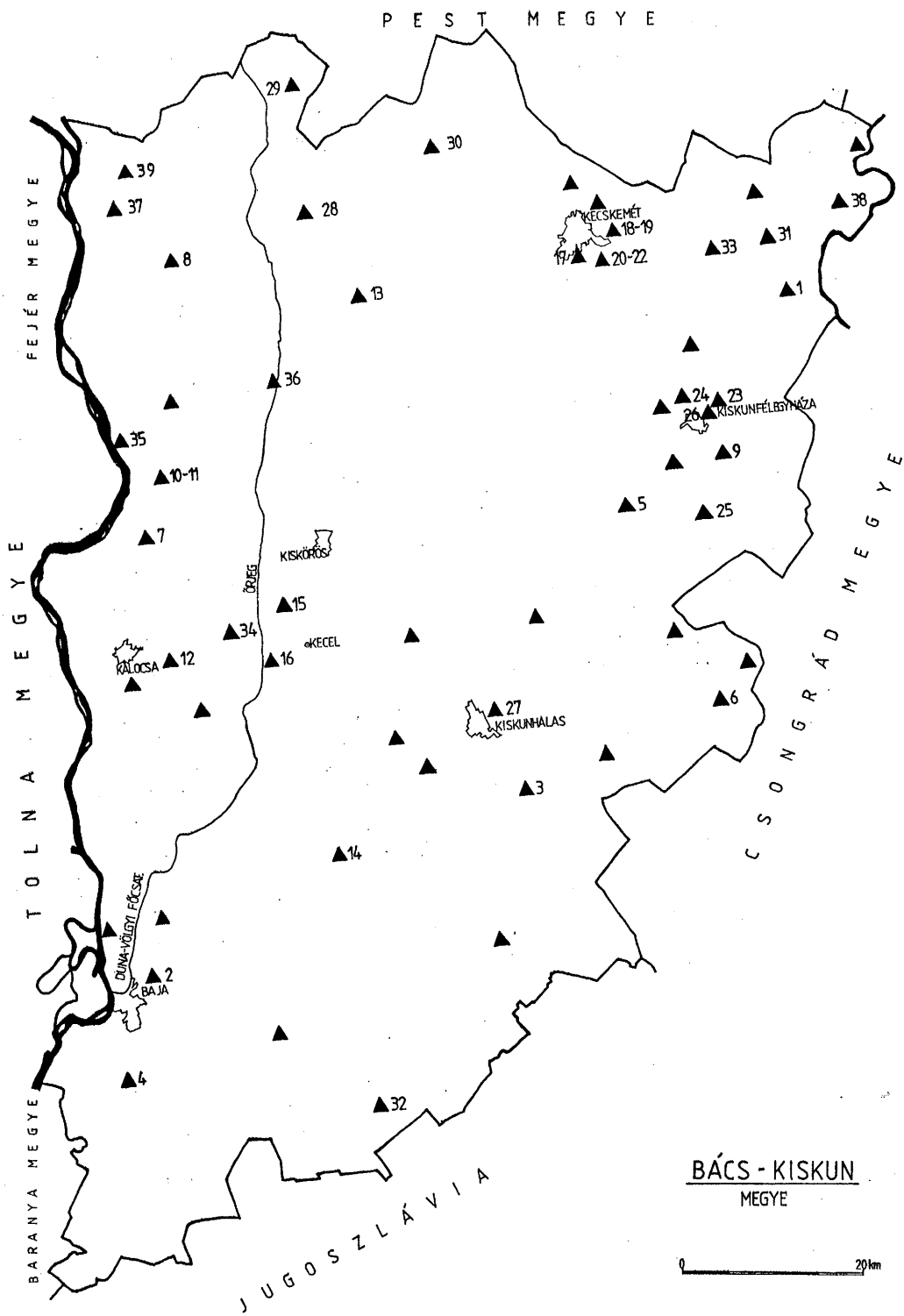
12-13



11. kép. Kiskunfélegyháza–Kántordomb 1-8. Bronz kéttagú csüngők, 9., 11. Ezüst S végű hajkarikák, 10. Öntött bronz kereszt, 12. Nyitott végű bronzgyűrű, 13. Töredékes bronz állatfej (szórvány)



12. kép. Ismeretlen lh. Kalocsa környéke 1-9. Kantárszj veretként használt ezüstlemezek,
10. Aranyozott ezüst lószerszámveret



13. kép. Bács-Kiskun Megye honfoglalás kori lelőhelyei

**LANDNAHMEZEITLICHE GRABFUNDE AUS DEM KOMITAT
BÁCS-KISKUN
(Resümee)**

Wenn es überhaupt ein Wissenschaftszweig existiert, die in den vergangenen Jahr-zehnten eine revolutionäre Entwicklung durchgemacht hat, dann ist sie die Forschung des Zeitalters der ungarischen Landnahme. Die immer fortschreitende Wissenschaft hat all die Behauptungen der Wissenschaftler der Vergangenheit in Abrede gestellt und gendert.

Aus der Hinsicht der landnahmezeitlichen Funde sind die zwischen der Donau und der Theiß liegende Territorien – und darunter das Komitat Bács-Kiskun – von besonderer Bedeutung. Von Komitat Nógrád hinunterwärts bis zur Vajdaság (Woiwodina) sind die Denkmäler der Einsiedlung der Altungaren aus dem 10. Jh. in mehr oder weniger proportioneller Aufteilung an allen Stellen zu finden.

Im Komitat Bács-Kiskun kamen die Funde nie als Resultate geplanter Ausgrabungen zum Vorschein, obwohl der Beginn der Forschungen dieser Periode im Komitat eine Gleichzeitigkeit mit den Forschungen in anderen Teilen Ungarens aufweist.

Die Funde wurden schon vom letzten Drittel des vergangenen Jahrhunderts von Eisenbahnlinien und Straßenerrichtungen, von Trauben, oder Obstbaumverpflanzungen beziehungsweise von anderen agrarischer Großgrundaktivitäten geliefert. Viele Funde stammen von Kunstschatzsammlern oder von den Findern selbst.

Beurkundigte und autentifizierte Ausgrabungen fanden gar nicht statt. Wenn wir das verfügbare Material betrachten, und mit den Fundmaterialien der anderen Regionen des Landes vergleichen, können wir feststellen, daß die Fundobjekte die von den achtzig bekannten Fundorten des Komitats oder von verschiedenen unaufgeklärten Orten stammen, sich nicht von den Funden aus den anderen Teilen des Landes sich unterscheiden. Obwohl sie sich nicht zu den Materialien der Region Felső-Tisza vidék – Bodrogköz sich messen können, sollen sie sofort nach ihnen in die Reihenfolge eingegliedert werden!

Die namhaften, reicheren Fundmaterialien stammen im größten Teil aus Einzelgräber oder aus Gräberfeldern, die nur aus einigen Gräbern bestehen.

Glaubenswert freigelegte Familiengräberfelder die rein aus dem 10. Jh. stammen können auf diesen Territorien kaum gefunden werden. Wir kennen aber manche Stellen, wo trotz der ungewissen Fundumtnde viele Funde von Rang entdeckt wurden. Über sie können wir mit Recht behaupten, daß sie dieser Gruppe angehören.

Die Gräberfeldern des gemeinen Volkes die sich von der Landnahmezeit sich bis in die Árpadenzeit strecken sind überwiegend ärmer, und es ist gar nicht sicher, daß sie nur wegen der Teilweisigkeit der Ausgrabungen von den Gemeinvolksgrber auch enthaltende arpadenzeitliche Gräberfeldern aus dem 10. Jh. unterscheidet werden können.

I. Einzelgräber

Aus diesem Typ kennen wir in dieser Gegend zahlreich viele bedeutende Funde, zwischen denen auch vornehme weibliche und männliche Gräber zu finden sind. Zwischen den Funden sind im allgemeinen vergoldete Silberbeschläge von Gürteln, Pferdegeschirrverzierungen, Glasperlen, durchgebrosene Haarflechtschmucken und byzantinische beziehungsweise, italienische Münzen zu finden. Es ist zwar seltenvorgekommen, aber zweimal kamen in einem Grab Taschenblecher vor, und

zweimal wurden auch mit Knochenplatten verzierte Sattel von Ausgräbern gefunden. Die schönsten Vertreter dieser Typen waren die, die bei den Beerdigungen von Izsák-Balázspuszta, Ladánybene-Benepuszta und Kunadacs-Köztemető gefunden worden waren.

Zu dieser Gruppe gehören die Fundorte: 3., 5., 13., 24., 26., 28-30., 33. (Sehe Fund-ortsliste und Abb. 1-4.)

II. Familiengräberfelder

Mit dieser Art von Graberfeldern treffen wir uns meistens auf den Höhen der Donau entlang, und auf Ufern der Örjeg. Die charakteristischen Grabbeilagen der männlichen Gräbern sind die mit Silberbeschläge geschmückten Waffengürteln, oder jene, die geschnitzte, knochenbelegte Pfeilköcher, oder manchmal Handbeile, oder Schwerter enthalten.

Oftmals sind auch Reitergräber zu treffen, unter denen die von Csanádfehéregyháza und Homokmégy-Halom aushebenswert sind. Von den weiblichen Gräbern sind die von Kecel-Vádéi dűlő und Kecskemét-Városföld nennenswert. Zu der Gruppe gehörendes, am meisten überzeugendes Graberfeld ist das Madaras Árvai dűlő. Die zur Gruppe gehörenden Fundorte sind: 4., 3., 8., 9-10., 12., 14-16., 18-20., 27., 32., 34-36., 38-39. (Sehe Fundortsliste und Abb. 5-8.)

III. Graberfelder des Gemeinvolkes

Auf Grund der Funde scheint es so, daß wir Graberfelder die aus der landnahmezeitlichen Grabergruppen sich in die große Massengraberfelder sich verwandelten, und Gemeingrabergruppen die sich bis zu arpadenzeitlichen Graberfeldern sich ausbreiteten, unterscheiden können. Leider ist diese Graberfeldertyp nicht vollkommen entdeckt. Deshalb sind die uns zur Verfügung stehenden Daten, um weitreichende Schlußfolgerungen zu ziehen nicht ausreichend.

Die zu diesem Typus gehörende Fundorte sind folgende: 1-2., 7., 11., 17., 21-23., 25., 31., 37. (Sehe Fundortsliste und Abb. 9-11.)

*

Die neuesten Ausgrabungen, die Resultate der Rettungsgrabungen, zeugen davon, daß man mit dem Auftauchen neuer landnahmezeitlicher Gräber und Graberfelder zu rechnen ist. Es wäre nicht nutzlos einige ältere Fundorte von neuem zu identifizieren, und es wäre erwünscht die Forschungen fortzusetzen, oder neuere Forschungen anzufangen.

Attila Horváth M.

Abb. 1

Nyárlőrinc Bogárczó dűlő 1-27: Versilberte Pferdegeschirrbeschläge aus Bronze, 28-29: Versilberte Riemenzunge aus Bronze.

Abb. 2

Kiskunfélegyháza-Izsáki út-Határ domb 1-8: Vergoldete Gürtelbeschläge aus Silber, 9: Vergoldeter Taschenriemenbeschlag aus Silber, 10: Vergoldete Gürtelzunge aus Silber.

Abb. 3

Kunadacs-Köztemető 1-5: Vergoldete Gürtelbeschläge aus Silber, 6: Vergoldetes Gürtelende aus Silber, 7-11: Vergoldeter Taschenriemenbeschlag aus Silber, 12: Faßförmige Silberperle, 13. Riemenchnalle aus Bronze.

Abb. 4

Kunpeszér Haarflechtschmuck aus Bronze.

Abb. 5

Homokmégy-Halom 1: Vergoldete Grtelzunge aus Silber, 2-4., 6., 13-17: Vergoldete Gürtelbeschläge aus Silber, 5: Vergoldeter Taschenriemenbeschlag aus Silber, 7-12: Vergoldeter Taschenriemenbeschläge aus Silber, 18: Textilienreste.

Abb. 6

Homokmégy-Halom. Geschnitzte Köchermundplatten aus Knochen. (Rekonstruktion von István Dienes.)

Abb. 7

Kecel-Lehoczky tanya 1-7: Vergoldete Gürtelbeschläge aus Silber, 8: Blecharmband aus Silber, 9-13: Durchlöcherter Berengar Münzen aus Silber.

Abb. 8

Kecskemét-Városföld-Farkastanya 1-3: Goldene Hemdkragenbeschläge, 4-6., 9-10: Vergoldete Kaftanbeschläge aus Silber, 7-8: Vergoldete Stiefelbeschläge aus Silber, 11-12: Silberne Ohrringe, 13-14: Gegossene Knopfen mit Schlaufenösen aus Bronze, 15: Bruchstücke aus punzierten Silberblech.

Abb. 9

Szalkszentmárton-Parjoshát 1: Armband aus Bronze mit zugespitztem Ende, 2: Blechring aus Bronze, 3-4: Feuersteinstücke, 5: Haarring aus Bronze, 6: GlasperleááBruchstück, 7: Eisenbruchstück, 8: Bruchstück eines punzierten vergoldeten Armbandes aus Bronze, 9: Bruchstück einer durchgelöcherter Berengar Münze aus Silber, 10: Tierknochen, 11: Bronzeglöckchen, 12: SilberringááBruchstück, 13: Eisennagel.

Abb. 10

Kecskemét-Városföld-Szarvastanya 1: Glasperle, 2: Haarring aus Bronze, 3-4: Amulett aus durchgelöcherter Wolfzähne, 5: Bleikreuz, 6: Eisenmesser, 7: Eisenschnalle, 8: Haarring aus Bronze, 9: Feuersteinstück mit Feuerstahlreste, 10-13: Gegossene Knopfen mit Schlaufense aus Bronze.

Abb. 11

Kiskunfélegyháza-Kántordomb 1-8: Verzweigende Bronzeanhänger, 9., 11: Haarringe mit "S" förmigem Ende, 10: Gegossenes Bronzekreuz, 12: Bronzering mit offenen Enden, 13: Tierkopf aus BronzeááBruchstück, (Streifund)

Abb. 12

Unbekannter Fundort. Umgebung von Kalocsa, 1-9: Silberplatten als Zügelriemenbeschläge verwendet, 10: Vergoldeter Pferdegeschirrbeschlag aus Silberplatte.

Abb. 13

Landnahmezeitliche Fundorte im Komitat Bács-Kiskun.

НАХОДКИ ИЗ ПОГРЕБЕНИЙ ЭПОХИ ОБРЕТЕНИЯ РОДИНЫ ОБЛАСТИ БАЧ-КИШКУН

(Резюме)

Если существует отрасль науки, которая за последние десятилетия претерпела революционные изменения, то это исследования по эпохе обретения родины, ведь определения учёных прошлого одно за другим были опровергнуты наукой, постоянно шагающей вперёд.

С точки зрения находок эпохи обретения родины значительной территорией является междуречье Дуная и Тисы, а в нем – область Бач-Кишкун. Памятники вселения венгров в X в. – более или менее пропорционально – можно найти везде к югу от Нограда до Воеводины.

Раскопки памятников эпохи обретения родины в области Бач-Кишкун никогда не были результатом плановых исследований, несмотря на то, что начало изучения этой эпохи совпадает с началом таких исследований во всей Венгрии. Находки обнаруживали в результате строительства железных дорог и шоссе, насаживания виноградников и фруктовых садов, а также вследствие большой аграрно-промышленной деятельности. Часть находок сдали в музеи частные коллекционеры.

Для значительных исследований не было возможности ни в одном случае.

Обзревая известный нам материал и сравнивая его с находками других регионов страны можно заключить, что 80 памятников области и множество находок без местонахождений мало в чём расходятся с характерным материалом всей страны, несмотря на то, что наши памятники нельзя сравнить ни с Бодрогкёзом, ни с отдельными частями Верхнего Потисья, но можно отнести их сразу на следующее после этих регионов место. Наиболее богатый материал области происходит главным образом из одиночных захоронений или из памятников, состоявших из всего лишь нескольких погребений.

Могильники простых общинников начинаются ещё в эпохе обретения родины и заходят в эпоху Арпадов. Обычно они беднее.

На основании этой работы-обзора можно определить, что материал данной области, за исключением некоторых индивидуальных типов, в основном не отличается от общей массы материала эпохи обретения родины в Венгрии.

I. Одиночные погребения

С нашей территории известно много значительных находок этого типа. Они происходят как из женских, так и из мужских погребений. В их инвентаре обычно присутствуют поясные наборы из позолоченного серебра, украшения конской сбруи, стеклянные бусы, ажурные головные украшения, византийские и итальянские монеты. Редко, всего в двух случаях, были найдены в погребениях накладки на сумки, и в двух же погребениях были костяные накладки на седло. Самые значительные представители

этого типа: одиночные захоронения из **Ижак-Балажпуста, Ладаньбене-Бенепуста, Кунадач-Кёзтеметё.**

К этой группе относятся также памятники под номерами 3, 5, 13, 24, 26, 28, 29, 30, 33 (см. перечень памятников и рис. 1-4.).

II. Семейные могильники

Этот тип могильника встречается главным образом по линии Придунайской возвышенности и по берегам болота Ёрьег. Характерные части инвентаря мужских погребений: оружейный пояс с серебрянными накладками, колчан с накладками из резной кости, иногда боевой топорик, меч. Часто встречаются конные погребения. Наиболее выдающиеся из них: **Чанадфехередьхаза, Хомокмедь-Халом**, а из женских **Кецел-Вадеи** дюлё и **Кечкемет-Варошфёлд**. К этой группе относится ещё Мадараш-Арваи дюлё, могильник наиболее достоверно раскопанный.

Памятники, относящиеся к группе: 4, 6, 8, 9, 10, 12, 14, 15, 16, 18, 19, 20, 27, 32, 34, 35, 36, 38, 39 (см. перечень памятников и рис. 5-8.).

III. Могильники общинников

На основании находок можно различить могильники, начинавшиеся в эпохе обретения родины и разросшиеся до больших могильников общинников, от групп захоронений общинников, переходящих в эпоху Арпадов. К сожалению эти типы могильников не открыты полностью, поэтому данные, которыми мы располагаем, недостаточны для далеко идущих выводов.

Памятники, относящиеся к этому типу, следующие: 1, 2, 7, 11, 17, 21, 22, 23, 25, 31, 37 (см. перечень памятников и рис. 9-11.).

Исследования, аварийные раскопки последних лет в области показали, что нужно рассчитывать на появление новых погребений, могильников эпохи обретения родины. Необходима рекогносцировка старых памятников, а также дальнейшие исследования.

Атила М. Хорват

Рис. 1. Нярлёринц-Богарзо дюлё. 1-27: накладки конской сбруи из посеребренной бронзы, 28-29: наконечники поясов из посеребренной бронзы

Рис. 2. Кишкунфеледьхаза-Ижаки ут-Хатар домб. 1-8: поясные накладки из позолоченного серебра 9: накладка на сумочный ремень из позолоченного серебра, 10: наконечник пояса из позолоченного серебра

Рис. 3. Кунадач-Кёзтеметё. 1-5: поясные накладки из позолоченного серебра, 6: наконечник пояса из позолоченного серебра, 7-11: накладки на сумочный ремень из позолоченного серебра, 12: бочонковидная серебряная бусина, 13: бронзовый подпружный ремень

Рис. 4. Кунпесер, бронзовый накончик

Рис. 5. Хомокмедь-Халом. 1: наконечник пояса из позолоченного серебра, 2-4, 6, 13-17: поясные накладки из позолоченного серебра, 5: накладка на сумочный ремень из позолоченного серебра, 7-12: накладки на сумочный ремень из позолоченного серебра, 18: остатки текстиля.

Рис. 6. Хомокмедь-Халом. Резные костяные накладки колчана (реконструкция Иштвана Диенеша)

Рис. 7. Кецел-Лехоцки тая. 1-7: поясные накладки из позолоченного серебра, 8: серебряный пластинчатый браслет, 9-13: монеты Беренгара с просверленными отверстиями.

Рис. 8. Кечкемет-Варошфёлд-Фаркаштая. 1-3: золотые украшения ворота, 4-6, 9-10: украшения кафтана из позолоченного серебра, 7-8: украшения

сапог из позолоченного серебра, 11-12: серебряные серьги, 13-14: бронзовые пуговицы, 15: фрагменты серебряной пластины с пуансонным орнаментом

Рис. 9. Салксентмартон-Парейошхат. 1: бронзовый браслет с сужающимися концами, 2: бронзовое пластинчатое кольцо, 3-4: кремьень, 5: бронзовое височное кольцо, 6: фрагментированная стеклянная бусина, 7: фрагмент железного предмета, 8: фрагмент бронзового браслета с позолотой, 9: фрагмент просверленной монеты Беренгара, 10: кость животного, 11: бронзовый колокольчик, 12: фрагментированное серебряное кольцо, 13: железный гвоздь.

Рис. 10. Кечкемет-Варошфёлд-Сарваштаны. 1: стеклянная бусина, 2: бронзовое височное кольцо, 3-4: амулет из волчьего зуба, 5: свинцовый крест, 6: железный нож, 7: железная пряжка, 8: бронзовое височное кольцо, 9: кремьень с фрагментом огнива, 10-13: пуговицы из литой бронзы.

Рис. 11. Кишкунфелдьхаза-Кантордомб. 1-8: бронзовые двухчленные подвески, 9, 11: бронзовые кольца с S-образным окончанием, 10: крест из литой бронзы, 12: незамкнутое бронзовое кольцо, 13: фрагментированная бронзовая голова животного (случайная находка)

Рис. 12. Неизвестное местонахождение в окрестностях Калочи. 1-9: серебряные пластинки, использовавшиеся как украшение уздечки, 10: накладки конской сбруи из позолоченного серебра

Рис. 13. Памятники эпохи обретения родины в области Бач-Кишкун