

# A VASASSZONYFAI AVAR TEMETŐ LOVASSÍRJAI

## (A késő avar kori kétkaréjos és lapos rozettás lószerszámveretek)

KISS GÁBOR

A vasasszonyfai (régén Nagyasszonyfa, Vas megye)<sup>1</sup> avar temető első sírjai 1922-ben, földhordás alkalmával kerültek napvilágra. 1923 és 1927 között a szombathelyi Vasvármegyei Múzeum többször is ásatott a területen, összesen 167 sírt tárva fel. Az ásatások ideje alatt és után is sok sír puszult el a földhordás és rablóásatások nyomán. Az ezekből előkerült leletek az ország és a külföld különböző múzeumaiba és magángyűjteményeibe jutottak.<sup>2</sup> E nagy kiterjedésű avar kori temető leletei közül most a lószerszámokhoz tartozó díszeket és egyéb tartozékokat ismertetjük, annak bizonyosságául, hogy a közel ezer sír között akkoriban, minden bizonnyal néhány lovassír is napvilágra került.<sup>3</sup>

### A lószerszám tartozékok leírása:

#### 1. Fleissig-gyűjtemény

A Magyar Nemzeti Múzeum Régészeti Osztályának irattára őrzi az egykori, a második világháborúban jórészt elkallódott Fleissig-gyűjtemény naplóját.<sup>4</sup> E leltárkönyvnek is beillő napló a gyűjtemény számtalan Asszonyfalváról (ma Vasasszonyfa) származó lelet között több lovassírból származó leletet, illetve leletegyüttest sorol fel.

#### III. sz. vitrin (népvándorlás)

17. zablavége, vas, férfisír	Asszonyfalva Horváth 1929.
18. kantártartó, vas férfisír	Asszonyfalva Horváth 1929.
19. kantártartó, vas, férfisír	Asszonyfalva Horváth 1929.
20. lószerszám darabja vas, férfisír	Asszonyfalva Horváth 1929.
40. lószerszám darabja, vas, férfisír	asszonyfalvai temető Horváth
42. lószerszám darabja, vas, férfisír	asszonyfalvai temető Horváth
50. vashorog nyeregről, férfisírből,	asszonyfalvai temető Horvát

#### 69/III.

Övgarnitúra, ezüst, asszonyfalvai temető, Kőszeg, Rosenstingl 1929.

nagy szíjvég hátulsó lapján felül fekvő S alak alatta 4 körös indadíszítés. Elülső lapján felül kutyaszerű alak, alatta állatviaskodási jelenet. nagy indadíszes, recézett nyelvű és keretű csat. 6 indadíszes gömbölyű nagy szíjveret, fityegők letörve (a 7. ép fityegős a szombathelyi múzeumban), 4 hosszúkás kis szíjveret kördíszítéssel. 4

1 Csallány D., 1956, 81, No. 31.

2 Kiss G., 1985, 1–8.

3 A lovassírok létéről, illetve nemlétéről megoszlottak az adatközlők véleményei. Volt akik emlékeztek néhány lovassírra, mások ezt határozottan tagadták. A helyzetet bonyolítja, hogy közvetlenül az avar kori temető mellett terült el a község régi dögtemetője is.

4 MNM Régészeti Osztály Irattár 28/1947. A naplóra Kiss A. hívta fel figyelmemet, akinek segítségét ezúton is köszönöm!

darab. 2 kis szíjvég, mindkét oldalán különböző indadíszel.

112. Lószerszám darabja, vas Asszonyfalva, Horváth 1930

113. Lószerszám darabja, vas Asszonyfalva, Horváth 1930.

A felsorolt darabok ma már nincsenek meg. Valószínű, hogy a háború alatt külföldre kerültek. Őrzési helyük mindenestre ismeretlen. Közülük csupán az idézett övgarnitúrából maradt fenn fényképfelvétel.<sup>5</sup> Ennek a fotónak (1. kép), valamint a garnitúrából a szombathelyi múzeumba került egyik övveret (Ltsz: 54.722.1.) (3. kép 4.) ismeretében e sírből származó leleteket a következőképpen írhatjuk le:

– 1 darab bronzból öntött tokos nagyszíjvég, előlapján állatküzdelmi jelenet, a szíjszorítón balra forduló állatábrázolás, hátlapján négyes laposinda, a szíjszorítón S-inda díszítés. (Méret: 11,4x3,1 cm.)

– 1 darab bronzból öntött ovális, gyöngyözött fejű és ötszögletű pajzs alakú testű csuklós övcsat, testén szimmetrikus S-inda dísz. (Méret: 6,3x4,6 cm.)

– 7 darab fehér színű bronzból öntött széles pajzs alakú övveret áttört négyszögletes csüngővel, amely csupán az egyik darabon<sup>6</sup> maradt meg. Testükön fekvő S alakú, visszahajló szárú, húsos levelű indadísz. (Méret: 3,4x3,4 cm, illetve 3,4x5,2 cm.)

– 2 darab bronzból öntött, gyöngyos keretű tokos indás kisszíjvég, előlapján és hátlapján különböző indadísz. (Méret: 3,8x1,4 cm.)

– 4 darab bronzból öntött kétkaréjos lószerszámveret négyszögletes szironyartó füllel, a domború korongokon sugaras dísz. (Méret: 4,1x3,2 cm.)

#### *Savaria Múzeum:*

A szombathelyi Vasvármegyei Múzeum 1928. évi ásatásán egy lószerszámos sír került napvilágra, amelyről az egykori sírleírás az alábbiakat írja:<sup>7</sup>

164. sír Férfi. 120 cm mély. Fegyveröve áll 7 bronz lemezből (a nyolcadiknak csak töredékei maradtak meg) egy állatviadalo nagy szíjvégből (a bal combon), 4 egyik oldalán sima kis szíjvégből, melyek két különféle típushoz tartoznak (3 darab indadíszes sima hátú kisszíjvég, 1 darab áttört indadíszes kisszíjvég), és egy összeszegezett kis szíjvégből. Hasán bronz csatt, egy szíjbujtató és bal felől cifra piskótadísz. Jobb kezénél fókos, és 27 cm hosszú teljesen megevdött vaskés, balkéznel rossz állapotban fennmaradt zabla. Öv körül 5 bronz karika.

A sír leletei e leírás, a régi leltárkönyv és a ma még fellelhető tárgyak alapján a következők voltak (2. kép):

– 1 darab bronzból öntött tokos nagyszíjvég. Egyik oldalán állatküzdelmi jelenet, szíjszorítóján balra forduló állat, hátlapján háromszoros szimmetrikus S-inda, szíjszorítóján fekvő S-inda dísz. (Méret: 9,0x2,7 cm; Ltsz: 54.702.8.; Régi ltsz: KÖZÉPKOR 3453, VKM E 691, VKM D NÖVN 41/1929.) (2. kép 1.)

– 3 darab bronzból öntött előlapján indás, hátlapján sima tokos kisszíjvég. (Méret: 5,1–5,2x1,6 cm; Ltsz: 54.703.3.; Régi ltsz: KÖZÉPKOR 3458–3460, VKM E 696, VKM D NÖVN 47/1929.) (2. kép 2–4.)

– 1 darab bronzból öntött előlapján virágos indadíszű, hátlapján sima áttört tokos kisszíjvég. Szíjszorítóján poncolt pontkördísz. (Méret: 5,0x1,6 cm; Ltsz: 54.703.2.; Régi ltsz: KÖZÉPKOR 3461, VKM E 697, VKM D NÖVN 48/1929.) (2. kép 5.)

– 1 darab bronzlemezből préselt sima kisszíjvég, töredékes előlappal, felső szélén bordázott pánttal. (Méret: 4,5x1,8 cm; Ltsz: 54.722.15.; Régi ltsz: KÖZÉPKOR 3462, VKM E 698, VKM D NÖVN 49/1929.) (2. kép 6.)

<sup>5</sup> MNM Régészeti Adattár Fotó-gyűjtemény N.343. ugyanez más elrendezésben közölve, Nyugat-Magyarország lelőhelyel: *Ausstellung...* 1934. 37, No. 279, IX. t.

<sup>6</sup> Ez a darab ma a Savaria Múzeumban van. Ltsz: 54.722.1.

<sup>7</sup> Savaria Múzeum Régészeti Adattára 67.

– 8 bronzlemezből kivágott téglalap alakú övveret (Elvesztek; Régi ltsz: KÖZÉPKOR 3463–3469, VKM E 699, VKM D NÖVN 50/1929.), és az ezekről származó 5 bronzkarika. (Elvesztek; Régi ltsz: KÖZÉPKOR 3470–3474, VKM E 700, VKM D NÖVN 51/1929.)

– Bronzból öntött áttört, szimmetrikus S-indákkal díszített övforgó. (Méret: 6,3x1,2 cm; Ltsz: 54.706.2.; Régi ltsz: KÖZÉPKOR 3457, VKM E 695, VKM D NÖVN 46/1929.) (2. kép 7.)

– Bronzból öntött négyszögletes övcsat. (Elveszett; Régi ltsz: KÖZÉPKOR 3456, VKM E 694, VKM D NÖVN 45/1929.)

– Szíjbujtató (Elveszett; Régi ltsz: KÖZÉPKOR 3475, VKM E 701, VKM D NÖVN 52/1929.)

– Vasból kovácsolt fokok. (Hossza: 15 cm; Elveszett; Régi ltsz: KÖZÉPKOR 3454, VKM E 692, VKM D NÖVN 42/1929.)

– Vaskés. (Hossza: 27 cm; Elveszett; Régi ltsz: [nyilván tévesen!] KÖZÉPKOR 3455, VKM E 693, VKM D NÖVN 44/1929.)

– „Rossz állapotban fenmaradt vas zablá”. (Elveszett; Régi ltsz: KÖZÉPKOR 3455, VKM E 693, VKM D NÖVN 44/1929.)

1929. június 18-án jutott ajándékként a szombathelyi múzeumba a Fleissig-gyűjteményben őrzött és fentebb már felsorolt övgarnitúra egyik (egyedül teljes) övverete (3. kép 4.):

– 1 darab fehér színű bronzból öntött széles pajzs alakú övveret áttört négyszögletes csüngővel, testén fekvő S alakú, visszahajló szárú, húsos levelű indadísz. (Méret: 3,4x5,2 cm; Ltsz: 54.722.1.; Régi ltsz: KÖZÉPKOR 3453, VKM E 690, VKM D NÖVN 36/1929.) (3. kép 4.)

1928. szeptember 16-án vételként újabb lószerszámdíszek kerültek a múzeumba (3. kép 3.):

– „Arany korong, lemez, bronz béléssel”. (Talán egy vastagon aranyozott bronz lemezfalera?) (Elveszett. Régi ltsz: KÖZÉPKOR 3304, VKM E 644, VKM D NÖVN 38/1928.)

– Bronzból öntött, aranyozott lapos rozettás lószerszámveret. (Átmérő: 2 cm; Ltsz: 54.699.41.; Régi ltsz: KÖZÉPKOR 3305, VKM E 645, VKM D NÖVN 38/1928.) (3. kép 3.)

### 3. Dreiszker-gyűjtemény:

Az 1950-ben a Savaria Múzeum gyűjteményébe került, Nagyasszonyfa lelőhelyű Dreiszker-gyűjtemény anyagában is szerepelt egy lószerszámdísz.

– „Kerek bronz lószerszámdísz”. (Átmérő: 2,5 cm, Elveszett, Régi ltsz: 50.55.1.47.)

### 4. Lázár-gyűjtemény:

A Magyar Nemzeti Múzeumba jutott Lázár-gyűjtemény anyagában szintén volt két darab lószerszámveret:

– 1 darab bronzlemezről préselt gömbszelet alakú rozettás lószerszámveret. (Átmérő: 2,7 cm; Magasság: 1,2 cm; Ltsz: 55/1950.4.) (3. kép 1.)

– 1 darab bronzlemezről préselt gömbszelet alakú sugaras díszű lószerszámveret. (Átmérő: 2,0 cm; Magasság: 0,7 cm; Ltsz: 55/1950.3. (3. kép 2.)

### 5. Smidt-gyűjtemény

A szombathelyi Smidt Múzeum „asszonyfai lelet 1936–38.” néven két darab, állítólag a temetőből származó „népvándorlás kori vaskengyel”-t őriz.<sup>8</sup> (3. kép 5–6.)

<sup>8</sup> A két kengyel egyike avar, a másik honfoglalás kori magyar jelleggel bír, ám mégis mint egy pár szerepelnek, amit állapotuk, jellegzetes rozsdájuk is alátámasztani látszik. Mivel eredetükről semmi biztosan nem lehet tudni, így minden további következtetés levonása felesleges, tehát kommentár nélkül közöljük őket.

– Hosszúfülű, íves talpalójú kovácsolt vaskengyel. (Méret:12,5x16,3 cm, Ltsz: SR.73.346.) (3. kép 5.)

– Vállába kovácsolt füllű, íves talpalójú vaskengyel. (Méret: 10,7x12,5 cm, Ltsz: SR. 73.347.) (3. kép 6.)

Az imént felsorolt leletek közül alább két ritkábban előforduló lószerszámveret típusal foglalkozunk.

## 1. A késő avar kori kétkaréjos lószerszámveretek

*A kétkaréjos lószerszámveretek lelőhelyei (4. kép):*

1. Devinská Nová Ves (Dévényújfalu) 524. számú férfi lovassír<sup>9</sup>; Devinská Nová Ves (Dévényújfalu) 760. számú férfi lovassír<sup>10</sup>

2. Kereki–Homokbánya 11. számú lóssír<sup>11</sup>

3. Keszthely–Dobogó<sup>12</sup>

4. Komarno (Komárom)–Lodenice (Hajógyár) 63. számú férfi lovassír<sup>13</sup>

5. Tiszafüred–Majoros halom 1062. számú lóssír<sup>14</sup>

6. Vasasszonyfa (Fleissig-gyűjtemény)<sup>15</sup>

7. Žitavská Tõn (Zsitvatõ) 36. számú férfi lovassír<sup>16</sup>

*A kétkaréjos lószerszámveretek térbeli elterjedése (4. kép):*

A felsorolt lelőhelyek alapján kétségtelen, hogy eddig ismert darabok alapján a kétkaréjos lószerszámvereteket a tiszafüredi példát leszámítva, a Dunántúlon, ott pedig elsősorban a Balaton vonalától ÉNy-ra, a Kisalföld és Szlovák-alföld területén használták.

*A kétkaréjos lószerszámveretek osztályozása (5. kép):*

Szóbanforgó vereteinket méret szerint három csoportra (kicsi, közepes, nagy) lehet osztani. Formailag pedig domborúakra, illetve lapos, korongosokra. A ragadozómadár fejfel díszített példányok (Devinská Nová Ves 760.) nem tartoznak szorosan ebbe a csoportba.

*A kétkaréjos lószerszámveretek készítés helye (4. kép):*

Gyártási helyük nyilván megegyezik a fő használati területükkel. Valahol a Kárpát-medence ÉNy-i vidékén, a mai Szlovák-alföld területén, a Duna északi partján, a Morva és Zsitva folyók közé eső területen készíthették őket, legalább is a közepes és nagyméretű változatot. A kisméretű darabokat viszont szinte biztos, hogy máshol öntötték, hiszen az előbb említett területen eddig teljesen hiányoznak. Balaton környéki csoportosulásuk talán egy ottani műhelyre utal.

*A kétkaréjos lószerszámveretek használati ideje:*

A kétkaréjos lószerszámvereteket, mint ahogyan azt a 2–4. táblázatunk mutatja, a késő avar kor első generációjának idején (SPA I. időszak), valamint a második generáció elején (SPA II. időszak 1. fele) gyártották.

9 Eisner, J. 1952. 119, 54. t. 1–3. és 14–15.

10 Eisner, J. 1952. 159, 82. t. 1–3.

11 Költő L., szóbeli közlése, melyet hálásan köszönök. További adatok: Költő L., 1988. 52–53. No. 106.

12 Kuzsinszky B., 1920. 106, 145. ábra 4. A darab Csák Á. 1898. évi ásatásából származik. Ugyanezt tévesen Hampel J. közölte, mint Lipp V. által Alsópáhokon kiásott leletet: Hampel J., 1905. II. 706, 707. (kép) 3.

13 Trugly, A. 1987. 263, XII. t. 23–24.

14 Garam É., 1987. 71, XV. t. 1062/1, 3.

15 Nyugat-Magyarország lelőhellyel: *Ausstellung... 1934. 37, No. 279, IX. t.*

16 *Budínstý Krička*, V. 1956. 36, XXXIV. t. 1–4.

### *A kétkaréjos lószerszámveretek formai fejlődése (5. kép):*

Legelőször a kisméretű, domború testű darabok tűntek fel (Kereki–Homokbánya 11., Keszthely–Dobogó, Tiszafüred–Majoros 1062.) (SPA I. időszak 1. fele). A későbbiekben egymás mellett éltek a közepes és nagyméretű, domború testű példányok (Devinská Nová Ves 524., Komarno–Lodenice 63., Vasasszonyfa, Žitavská Tõn 36.) (SPA I. időszak 2. fele – SPA II. időszak 1. fele). Egyfajta méretbeli növekedés tehát a kétkaréjos lószerszámveretek esetében is megfigyelhető. A korongos testű (Devinská Nová Ves 524.) és a ragadozó madárfejjel díszített (Devinská Nová Ves 760.) darabok szóbanforgó lószerszámvereink készítésének virágkorában (SPA I. időszak 2. fele) készülhettek.

### *A kétkaréjos lószerszámveretek sírbeli helyzete (6. kép):*

A pontosabb megfigyelésekkel bíró hat lovastemetkezés<sup>17</sup> közül (5. táblázat) a kétkaréjos lószerszámveretek két esetben a kantáron voltak (Devinská Nová Ves 524., Žitavská Tõn 36.), két esetben pedig a farhámom (Komarno–Lodenice 63., Tiszafüred–Majoros 1062.). A fennmaradó két esetben (Devinská Nová Ves 760., Kereki–Homokbánya 11.) a bolygatott sír leírásból nem dönthető el egyértelműen a veretek eredeti sírbeli helyzete.

Ezek szerint vereiteinkkel a lószerszámok kantárát és a farhámot díszítették. A kis és közepes méretű vereteket a farhámom, míg a közepes és nagyméretűeket a kantáron alkalmazták. A fentebb már tárgyalt formai fejlődés alapján (5. kép) valószínű tehát, hogy a farhámom való alkalmazás megelőzte a veretek kantárra kerülését, ám a két alkalmazás nyilván egymás mellett is élt.

Területileg nézve, a lószerszámom való egyes elhelyezésük módját: kantáron csak fő elterjedési vidékükön, a Kárpát-medence ÉNy-i részén alkalmazták őket.

## **2. A késő avar kori lapos rozettás lószerszámveretek**

### *A lapos rozettás lószerszámveretek lelőhelyei (7. kép):*

1. Budakalász–Dunapart 93. számú férfi lovasír<sup>18</sup>
2. Devinská Nová Ves (Dévényújfalu) 524. számú férfi lovasír<sup>19</sup>; Devinská Nová Ves (Dévényújfalu) 804. számú férfi lovasír<sup>20</sup>
3. Komarno (Komárom)–ul. J. Varadiho 6. számú férfi lovasír<sup>21</sup>
4. Keszthely–Városi temető<sup>22</sup>
5. Szentés lovasír<sup>23</sup>
6. Vasasszonyfa 1928. évi szórvány<sup>24</sup>
7. Žitavská Tõn (Zsitvatõ) 29. számú férfi lovasír<sup>25</sup>; Žitavská Tõn (Zsitvatõ) 33. számú férfi lovasír<sup>26</sup>

### *A lapos rozettás lószerszámveretek térbeli elterjedése (7. kép):*

Lószerszámvereiteink felsorolt lelőhelyei kirajzolják az avar birodalom belüli elterjedési területüket, ez eddig a szentesi kivétellel, a Kárpát-medence Balaton vonalától ÉNy-ra esõ része.

17 Sírrajzot csak egy esetben ismerünk: Komarno (Komárom)–Lodenice (Hajógyár) 63.; (*Trugly, A.* 1987. 6. ábra 5.), egy másik sírból pedig a lószerszám rekonstrukcióját: Tiszafüred–Majoros 1062.; (*Garam É.,* 1987. XXI. t. 1062.).

18 *Pásztor A.,* 1984–85. 280. X. t. 2.

19 *Eisner, J.* 1952. 119, 54. t. 13.

20 *Eisner, J.* 1952. 170, 84. t. 3.

21 *Importants... 1978. 116–118, 48. ábra; Čilinská, Z.* 1982. 348, I. t. 33–34.

22 *Lipp V.,* 1881. I, No. 90.; *Lipp V.,* 1884. 28, 225. rajz; *Lipp V.,* 1885. 48, 225. rajz; *Hampel J.,* 1894. 119, CXV. t. 11.; *Hampel J.,* 1905. II. 202. és III. 164. t. 11.; (A lelet 1880 tavaszán került napvilágra.)

23 MNM Régészeti Adattár Fotótár N.357. Hivatkozik rá: *Garam É.,* 1982. 198, 24a. jegyzet

24 *Kiss G.,* 1985. 19. t. 1928.09.16./1.

25 *Budínský Křižka, V.* 1956. 30, XXVIII. t. 8–12, 17. és talán 41, XXXVIII. t. 5.

26 *Čilinská, Z.* 1963. 96, X. t. 22–26.

*A lapos rozettás lószerszámveretek osztályozása (8. kép):*

Az itt tárgyalt lószerszámvereteinket a 6. táblázatban felsorolt jellemzők (nagyság, készítési technika, szírmok száma és milyensége) alapján osztályoztuk.

*A lapos rozettás lószerszámveretek készítési helye (7. kép):*

Lószerszámdíszjeink készítési helyét azok elterjedési területén kell keresnünk. Ha leggyakoribb előfordulásukat vesszük alapul, akkor ennek az öntőműhelynek is alighanem a Duna mellett, a folyó északi partján a Morva és Zsitva folyók közti területen kellett feküdnie.

*A lapos rozettás lószerszámveretek használati ideje:*

A lapos rozettás lószerszámvereteket 7–9. táblázatunk tanúsága alapján a késő avar kor első generációjának SPA I. időszak) és a második generáció életének elején (SPA II. időszak 1. fele) gyártották.

*A lapos rozettás lószerszámveretek formai fejlődése (8. kép):*

Nagy valószínűséggel állíthatjuk, hogy a késő avar kori rozettás lószerszámveretek használati ideje alatt (SPA I. – SPA II. időszak 1. fele) e verettípus összes változatát egyidejűleg gyártották. A formai változások menetét eddig nem sikerült meghatározni.

*A lapos rozettás lószerszámveretek eredete:*

E késő avar korban eléggé ritka lószerszámveret típus egyértelműen a közép avar kori hasonló rozettás szerszámdíszekből fejlődött ki.<sup>27</sup>

*A lapos rozettás lószerszámveretek sírbeli helyzete (9. kép):*

A pontosabban leírt, lapos rozettás lószerszámveretet tartalmazó hat sír<sup>28</sup> közül (10. táblázat) kettőben biztosan a kantárt díszítették (Žitavská Tõn 33., Komarno-ul. Varadiho 6.). A többi esetben, elsősorban a bolygatások miatt eredeti helyzetük ismeretlen.

A két biztos esetet alapul véve feltételezhetjük, hogy a lapos rozettás lószerszámveretek (legalább is túlnyomó többségükben) a kantár szíjainak díszítésére szolgáltak.

## Összefoglalás

A bemutatott darabok, valamint azok elemzése alapján megállapíthatjuk, hogy a vasasszonyfai avar temető késő avar kori lószerszámjai, illetve az azok díszítésére szolgáló veretek szoros kapcsolatot mutatnak a Ny-szlovákiai avar temetők lószerszámdíszjeivel. Valószínűnek tartjuk, hogy ezeket is ott gyártották és mint szíjra felszerelt kész lószerszámok jutottak leendő gazdáikhoz, akiknek ebben a falusias késő avar közösségben joguk és anyagi lehetőségük volt, hogy hűségük hátsólovukat a sírba is magukkal vigyék.

<sup>27</sup> Ezek hatszirmú változatait a vörösmarti (Zmajevac) lelet kapcsán Garam É. gyűjtötte össze: Garam É., 1982. 198, 10. ábra 5–11.

<sup>28</sup> Sírrajzot három sírról ismerünk: Budakalász–Dunapart 93.; (Pásztor A., 1984–85. 3. ábra), Komarno (Komárom)–Várad J. utca 6.; (Čiliňská, Z. 1982. 1. ábra 1.), Žitavská Tõn (Zsitvató) 33. sír (Čiliňská, Z. 1963. 7. ábra).

## IRODALOM

### *Ausstellung...*

1934 Ausstellung eurasischer Kunst. Nomadenkunst und Tierstiel. Ausstellungskatalog. Wien. 1934. 54 p.

### *Budinský-Krička, V.*

1956 Pohrebisko z neskorej doby avarskej v Žitavskej Tòni na Slovensku. SIA 4. 5–131.

### *Čilinská, Z.*

1963 Slovansko-avarské pohrebisko v Žitavskej Tòni. SIA 11. 87–120.

1982 Dve pohrebiská z 8.–9. storocia v Komárne. SIA 30. 347–393.

### *Csallány D.,*

1956 Archäologische Denkmäler der Awarenzeit in Mitteleuropa. Schrifttum und Fundorte. Budapest. 244 p.

### *Eisner, J.*

1952 Devinská Nova Ves. Bratislava. 411 p.

### *Garam É.,*

1981 A bõcsi késõ avar kori lelet és köre. ArchÉrt 108. 34–51.

1982 Der Fund von Vörösmart im archäologischen Nachlass der Awarenzeit. FolArch 33. 187–213.

1985 Pferde und Reiterbestattungen in der Spätawarenzeit (8.–9. Jahrhundert). In: *Friesinger, H.–Daim, F.*: Die Bayern und ihre Nachbarn II. Dph 180. Wien. 123–128.

1987 Pferdegräber des awarenzeitlichen Gräberfeldes in Tiszafüred. Angaben der spätawarenzeitlichen Pferdebestattungen. Alba Regia 23. 65–125.

### *Hampel J.,*

1894 A régibb középkor (IV–X. század) emlékei Magyarhonban I. Budapest. 174 p., 200 t.

1905 Altertümer des frühen Mittelalters in Ungarn I–III. Braunschweig. 833., 1006 p. 539 t.

### *Importants...*

1978 Importants sites slaves en Slovaquie. Bratislava. 1978. 313 p.

### *Kiss G.,*

1984–85 A Szombathely–Kõszegi úti avar lovassír. A késõ avar kori négy-, és ötka-réjos lószerszámveretek. MFMÉ 1984–85–2 [1991] 431–462.

1985 A vasasszonyfai avar temető. Bölcsészdoktori disszertáció. Kézirat. Szombathely

### *Költõ L.,*

1988 Kereki–Homokbánya. RégFüz. I/41. 52–53. No. 106.

### *Kuzsinszky B.,*

1920 A Balaton környékének archaeológiája. Budapest. 220 p.

### *Lipp V.,*

1881 Ásatás Keszthelyen 1880 tavaszán. IV. Vas megyei Lapok 15/25. 1–2.

1884 A keszthelyi sírmezõk. MHAAP Budapest. 52 p.

1885 Die Gräberfelder von Keszthely. Budapest. 121 p.

### *Pásztor A.,*

1984–85 Néhány késõ avar kori lovassír Budakalászcól. MFMÉ 1984–85–2 [1991] 277–299.

### *Trugly, A.*

1987 Gräberfeld aus der Zeit des awarischen Reiches bei der Schiffwerft in Komárno. SIA 35. 251–344.

1. táblázat A kétkaréjos lószerszámveretek osztályozása

Lelelőhely	Kisméretű veretek Domború közepű veretek Közepes méretű veretek Nagyméretű veretek Korongos veretek Madárfejú veretek	Kép
Kereki-Homokbánya 11.	● ●	5. kép 1.
Keszthely-Dobogó	● ●	5. kép 2.
Tiszafüred-Majoros 1062.	● ●	5. kép 3.
Komarno-Lodenice 63.	● ●	5. kép 5.
Zitavská Ton 36.	● ●	5. kép 7.
Vasasszonyfa	● ●	5. kép 6.
Devinská Nová Ves 524.	● ● ● ●	5. kép 4, 8.
Devinská Nová Ves 760.	●	5. kép 9.



2. táblázat

A kétkaréjos löszerszámvveretek időrendi sorrendje az öngarnitúrák alapján

Kereki-Homokbánya 13. Zitavská Ton 36. Komarno-Lodenice 63. Devínská Nová Ves 52A. Devínská Nová Ves 760. Vasasszonyfa	01	01	•	01	Griffes övveret	01	01,00	SPA I
	02	02	•	02	Lemezes övforgó	02	02,00	SPA I
	03	03	•	03	Korong alakú övveret	03	04,00	SPA II
	04	04	•	04	Tokos griffes-indás nagyszíjvég	04	06,00	SPA II
	05	05	•	05	Tokos indás kisszíjvég	05	07,00	SPA II
	06	06	•	06	Rombusz alakú övcsat	06	07,00	SPA II
		07	•	07	Indás bujtató			
		08	•	08	Pajzs alakú övveret			
		09	•	09	Állatfejes nagyszíjvég			
		10	•	10	Állatfejes kisszíjvég			
		11	•	11	Kerekfejű indás övcsat			

3. táblázat A kétkaréjos lószerszámveretek időrendi sorrendje a lószerszámveretek alapján

		Préselt lószerszámveret															
		01	02	03	04	05	06	07	08	09	10	11	12				
Kereki-Homokbánya 13. Tiszafüred-Majoros 1062. Zitavská Ton 36. Devinská Nová Ves 760. Devinská Nová Ves 524. Komarno-Lodenice 63.	01	•			•										01	02,50	SPA I
	02		•		•		•								02	04,00	SPA I
	03			•	•	•									03	04,00	SPA I
	04				•	•		•							04	05,33	SPA II
	05					•	•		•	•					05	07,00	SPA II
	06						•	•			•	•	•		06	09,20	SPA II
		01	02	03	04	05	06	07	08	09	10	11	12				
		01,00	01,00	02,00	02,00	03,00	03,33	04,00	04,00	04,00	05,00	05,00	05,00				

4. táblázat

A kétkarjéjos lőszerszámveretek időrendi sorrendje az övveretek és a lőszerszámveretek alapján

		Lőszerszámveretek																											
		Griffes övveret	Préselt lőszerszámveret	Öntött falera	Lemezes övforgó	Prizma alakú veret	Kis lemezfalera	Préselt rozetta	Lemezsíjvég	Pajzs alakú merevsüngös veret	Lemezes csat	Öntött rozetta	Kivágott lemezdisz	Egybeöntött csat	Tokos griffes-indás nagyszíjvég	Tokos indás kisszíjvég	Pajzs alakú övveret	Korong alakú övveret	Nagy lemezfalera	Rombusz alakú övcsat	Indás bujtató	Kerekfejű indás övcsat	Állatfejes nagyszíjvég	Állatfejes kisszíjvég					
		01	02	03	04	05	06	07	08	09	10	11	12	13	14	15	16	17	18	19	20	21	22	23					
Kereki-Homokbánya 11+13.	01	•					•																			01	03,00	SPA I	
Tiszafüred-Majoros 1062.	02	•		•			•	•																		02	05,33	SPA I	
Zitavská Ton 36.	03				•	•	•							•												03	07,00	SPA I	
Komarno-Lodenice 63.	04							•	•	•					•	•		•	•							04	12,25	SPA I	
Devinská Nová Ves 524.	05							•				•	•	•	•	•				•	•					05	14,11	SPA II	
Vasasszonyfa	06														•	•	•						•			06	16,50	SPA II	
Devinská Nová Ves 760.	07						•							•				•	•	•	•		•	•		07	17,25	SPA II	
		10	20	30	40	50	90	70	80	60	01	11	21	31	41	51	16	17	18	19	20	21	22	23					
		00'10	00'10	00'20	00'30	00'40	05'20	09'30	00'40	00'40	00'40	00'50	00'50	00'50	00'50	00'50	00'50	05'50	05'50	05'50	00'90	00'90	00'90	00'70	00'20				

5. táblázat

## A kétkaréjos lószerszámveretek sírbeli helyzete

Leőhely	Összes veretek száma								Megjegyzés
	Ebből a kantáron	Ebből a szűghámon	Ebből a farhámon	Nem meghatározható	Másodlagos felhasználásban (?)	Bolygatott temetkezés	Megfigyelés nélküli temetkezés		
Devinská Nová Ves 524.	5	5	-	-	-	-	-	-	bizonytalan
Zitavská Ton 36.	4	4	-	-	-	-	X	-	a ló szíjazatán
Komarno-Lodenice 63.	2	-	-	2	-	-	X	-	
Tiszafüred-Majoros 1062.	2	-	-	2	-	-	-	-	
Kereki-Homokbánya 11.	1	-	-	-	1	-	X	-	
Devinská Nová Ves 760.	3	-	-	-	3	-	X	-	
Vasasszonyfa	4	-	-	-	4	-	-	X	
Keszthely-Dobogó	1	-	-	-	-	1	-	X	

6. táblázat

## A lapos rozettás lószerszámveretek osztályozása

Leőhely	Kisméretű veretek										Kép
	Préselt veretek	8 szírmű veretek	Domború szírmű veretek	Közepes méretű veretek	Öntött veretek	Lapos szírmű veretek	Középső díszű veretek	6 szírmű veretek	12 szírmű veretek	Nagy méretű veretek	
Zitavská Ton 33.	•	•	•	•							8. kép 1.
Vasasszonyfa			•	•	•	•					8. kép 2.
Devinská Nová Ves 804.			•	•	•	•					8. kép 4.
Devinská Nová Ves 524.			•	•	•	•					8. kép 3.
Budakalász-Dunapart 93.			•		•	•	•				8. kép 5.
Zitavská Ton 29.		•	•		•		•	•			8. kép 8.
Komarno-u. Varadiho 6.					•	•	•		•		8. kép 6.
Keszthely-Város			•		•		•		•	•	8. kép 9.



8. táblázat A lapos rozettás lószerszámveretek időrendi sorrendje a lószerszámveretek alapján

Vasasszonyfa Zilavská Ton 33. Szentus Devínská Nová Ves 804. Komarno-ú. Váradiho 6. Budakalászf-Dunapart 93. Zilavská Ton 29. Devínská Nová Ves 524.	01	01	•	01	Kis lemezfalera	01	01,00	SPA I (2)
	02	02	•	02	Nagy lemezfalera	02	03,33	SPA I
	03	03	•	03	Öntött szíjvég	03	04,00	SPA I
	04	04	•	04	Öntött falera	04	06,00	SPA I
	05	05	•	05	Prizma alakú lószerszámveret	05	06,00	SPA I
	06	06	•	06	Négykaréjos lószerszámveret	06	06,50	SPA I-II
	07	07	•	07	Préselt rozetta	07	07,33	SPA II
	08	08	•	08	Egybeöntött csat	08	09,66	SPA II
		09	•	09	Korongos lószerszámveret			
		10	•	10	Kívágott lemez dísz			
		11	•	11	Kétkaréjos lószerszámveret			

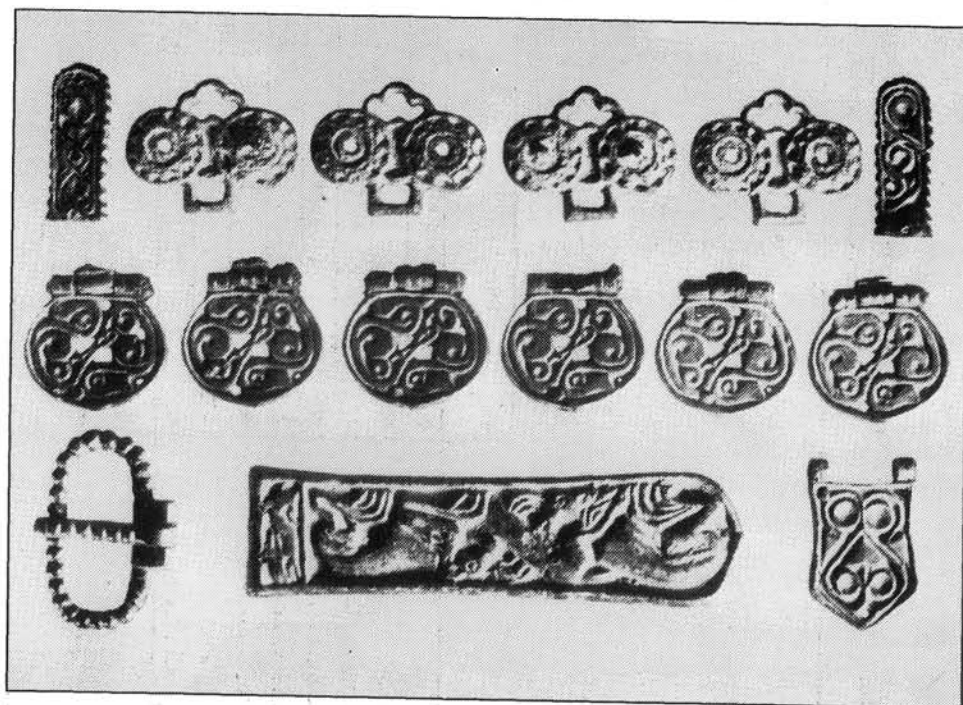
9. táblázat

A lapos rozettás lószerszámveretek időrendi sorrendje az övveretek és a lószerszámveretek alapján

		Lószerszámveretek																												
		01	02	03	04	05	06	07	08	09	10	11	12	13	14	15	16	17	18	19	20	21	22	23	24					
		Griffes övveret	Indás övcsat	Indás övforgó	Tokos griffes-indás nagyszíjvég	Tokos griffes-indás kisszíjvég	Kis lemezfalera	Nagy lemezfalera	Öntött szíjvég	Öntött falera	Öntött bujtató	Patkó alakú lyukvédőöveret	Lemezveret	Prizma alakú lószerszámveret	Négykaréjos lószerszámveret	Préselt rozetta	Egybeöntött csat	Rombusz alakú csat	Korong alakú övveret	Korongos lószerszámveret	Tokos indás nagyszíjvég	Tokos indás kisszíjvég	Kívágott lemez dísz	Kétkaréjos lószerszámveret	Pajzs alakú övveret					
Szentés	01	•	•	•	•	•				•	•	•																01	05,62	SPA I
Vasasszonyfa	02						•																					02	06,00	SPA I (?)
Zitavská Ton 33.	03							•	•					•														03	09,33	SPA I
Devínská Nová Ves 804.	04									•							•											04	12,50	SPA I
Komárno-u. Váradiho 6.	05									•		•					•	•										05	13,00	SPA I
Budakalász-Dunapart 93.	06														•		•											06	14,50	SPA I-II
Zitavská Ton 29.	07													•			•		•	•	•	•						07	17,83	SPA II
Devínská Nová Ves 524.	08										•	•					•	•			•	•	•	•	•			08	18,33	SPA II
		10	00,10	00,10	00,10	00,10	02,00	03,00	03,00	03,33	05,70	06,70	00,50	05,00	06,00	06,00	00,90	05,90	00,70	00,70	05,00	07,50	08,00	08,00	08,00					

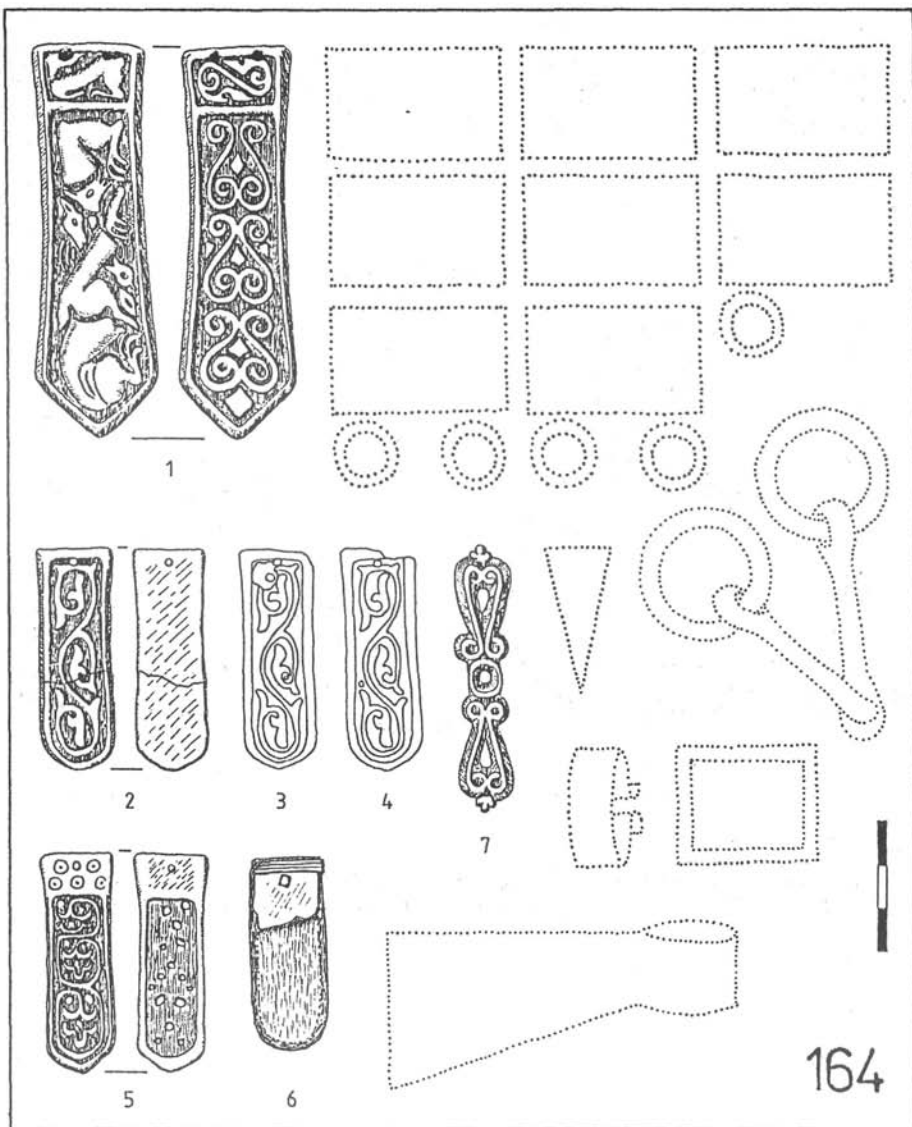
10. táblázat A lapos rozettás lószerszámveretek sírbeli helyzete

Lelelhely	Összes veretek száma								Megjegyzés
	Összes veretek száma	Ebből a kantáron	Ebből a szügyhámton	Ebből a farhámton	Nem meghatározható	Másodlagos felhasználásban (?)	Polygatott temetkezés	Megfigyelés nélküli temetkezés	
Komarno-u. Váradiho 6.	2	2	-	-	-	-	X	-	mellső és hátsó lábak közt talán a kantáron talán a ló szíjazatán
Zitavská Ton 33.	5	5	-	-	-	-	X	-	
Budakalász-Dunapart 93.	5	-	-	-	5	-	X	-	
Devinská Nová Ves 804.	1	-	-	-	1	-	X	-	
Zitavská Ton 29.	8	-	-	-	8	-	X	-	
Devinská Nová Ves 524.	1	-	-	-	1	-	-	-	
Keszthely-Város	1	-	-	-	1	-	-	X	
Szentes	1	-	-	-	1	-	-	X	
Vasasszonyfa	1	-	-	-	1	-	-	X	

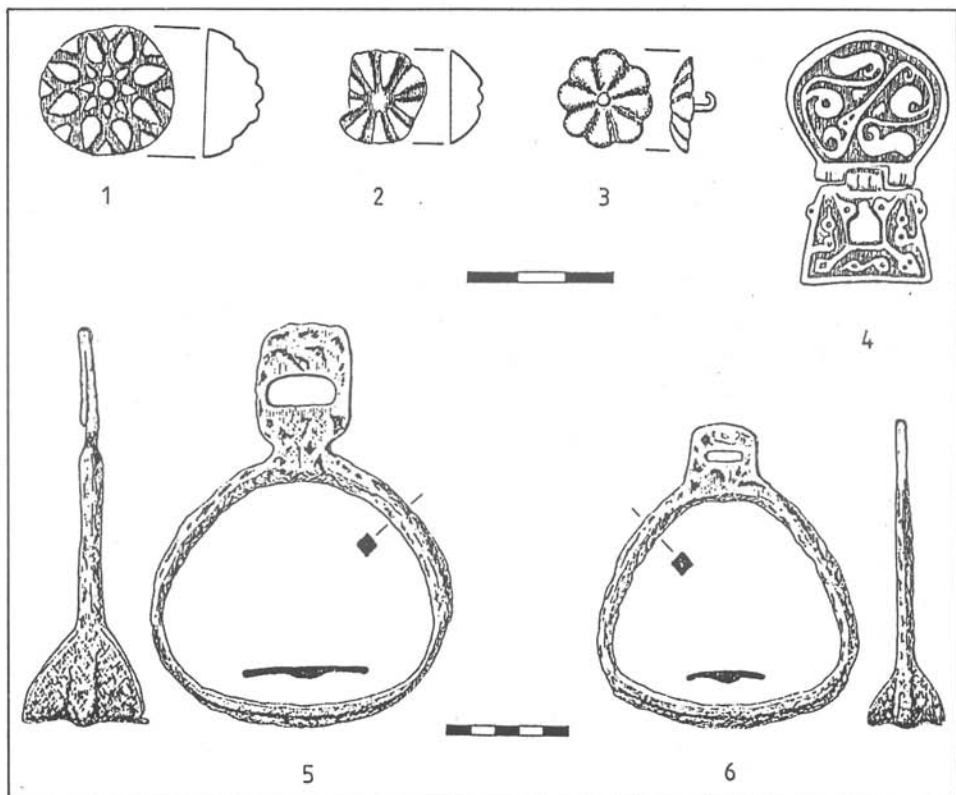


1. kép. Vasasszonyfai lovassírból származó övgarnitúra és lószerszáműszek a Fleissig-gyűjteményből (Ausstellung... 1943. nyomán)

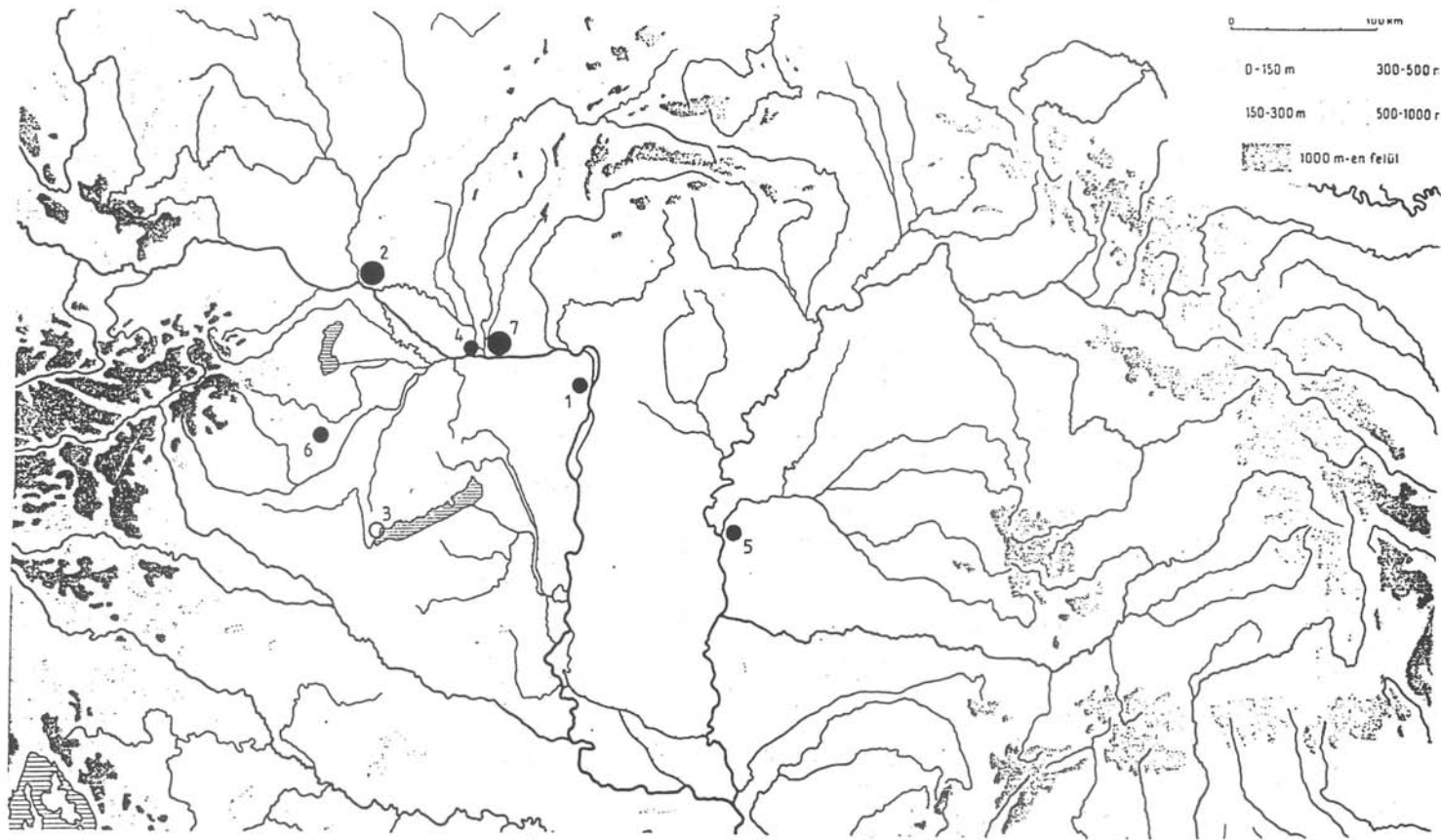




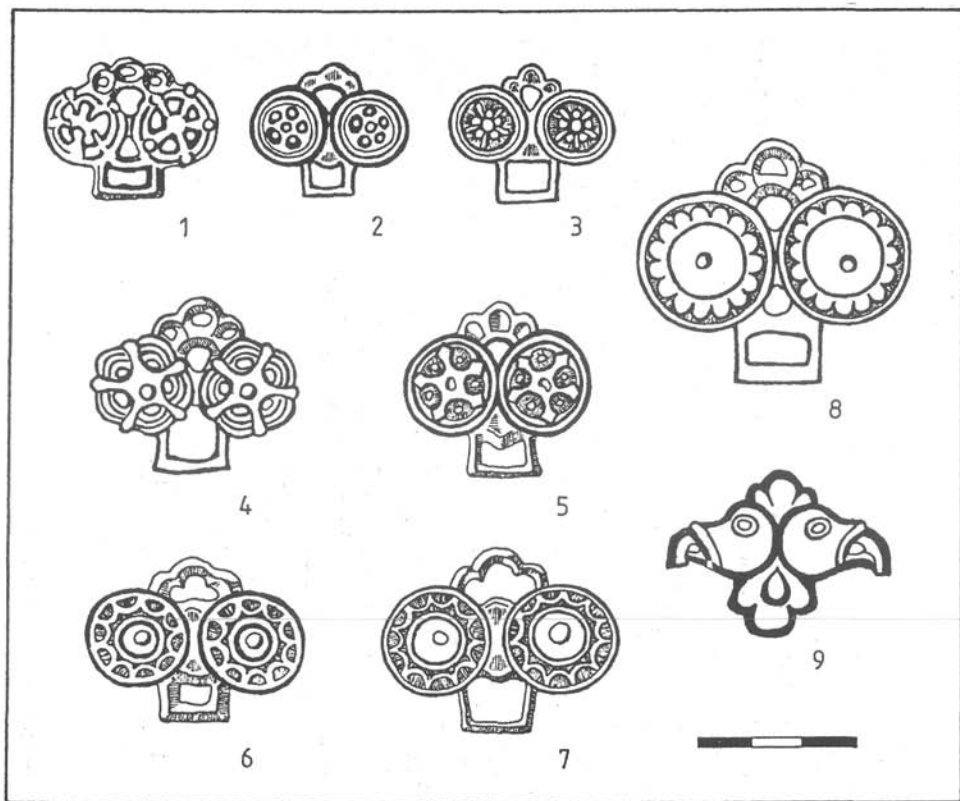
2. kép. A vasasszonyfai 164. sír leletei



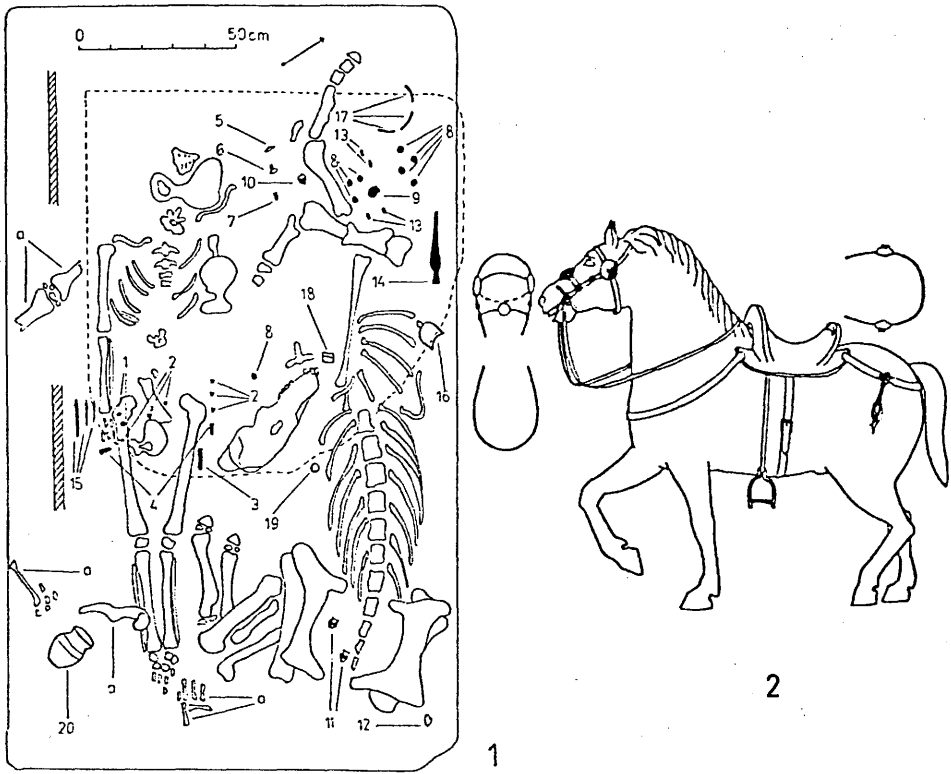
3. kép. Vasasszonyfai leletek: 1-2: Lázár-gyűjtemény; 3: Savaria Múzeum 1928; 4: Savaria Múzeum 1929; 5-6: Asszonyfáról származó kengyelek a Smidt-gyűjteményből



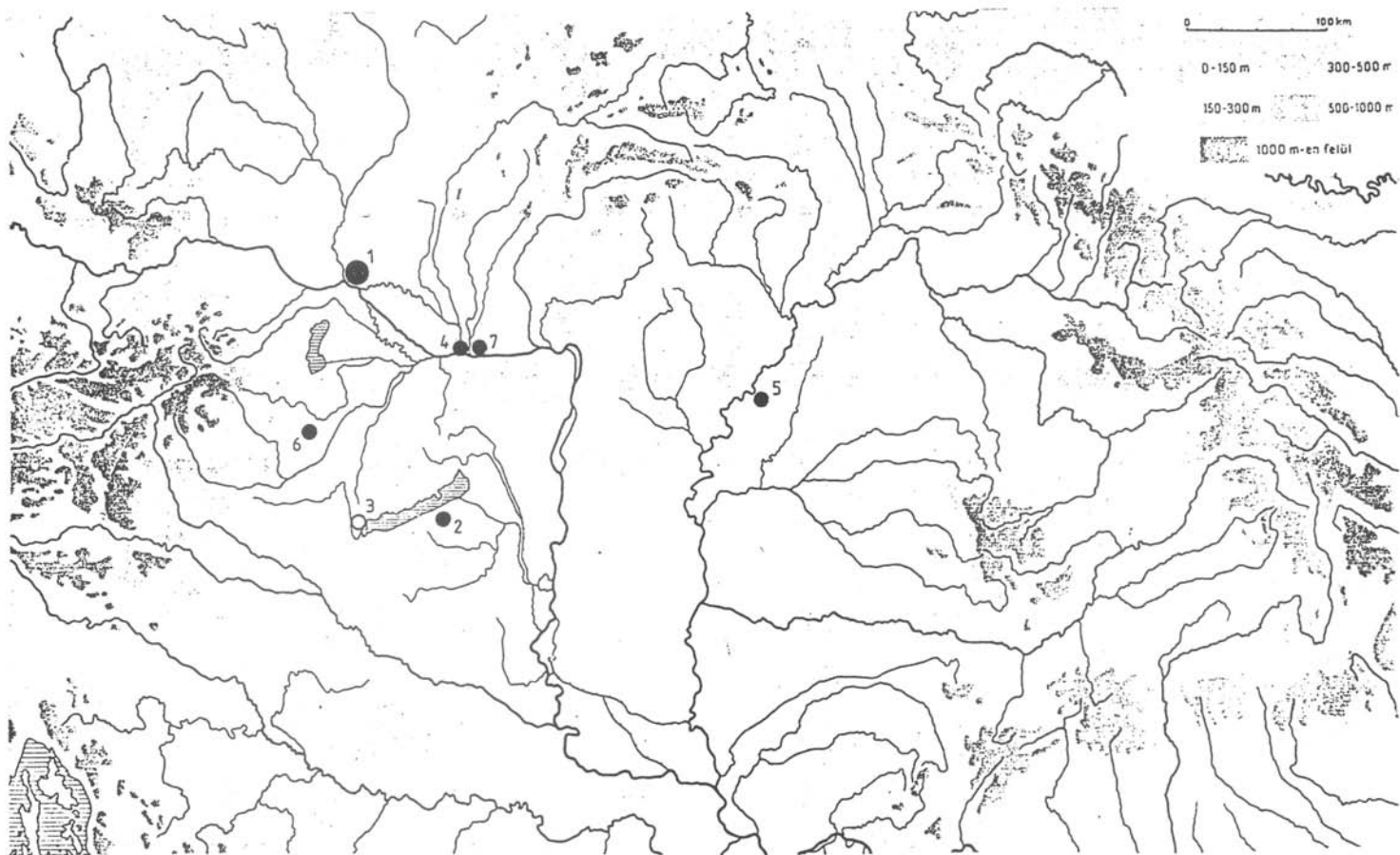
4. kép. A kétkarú lószerszámveretek elterjedése



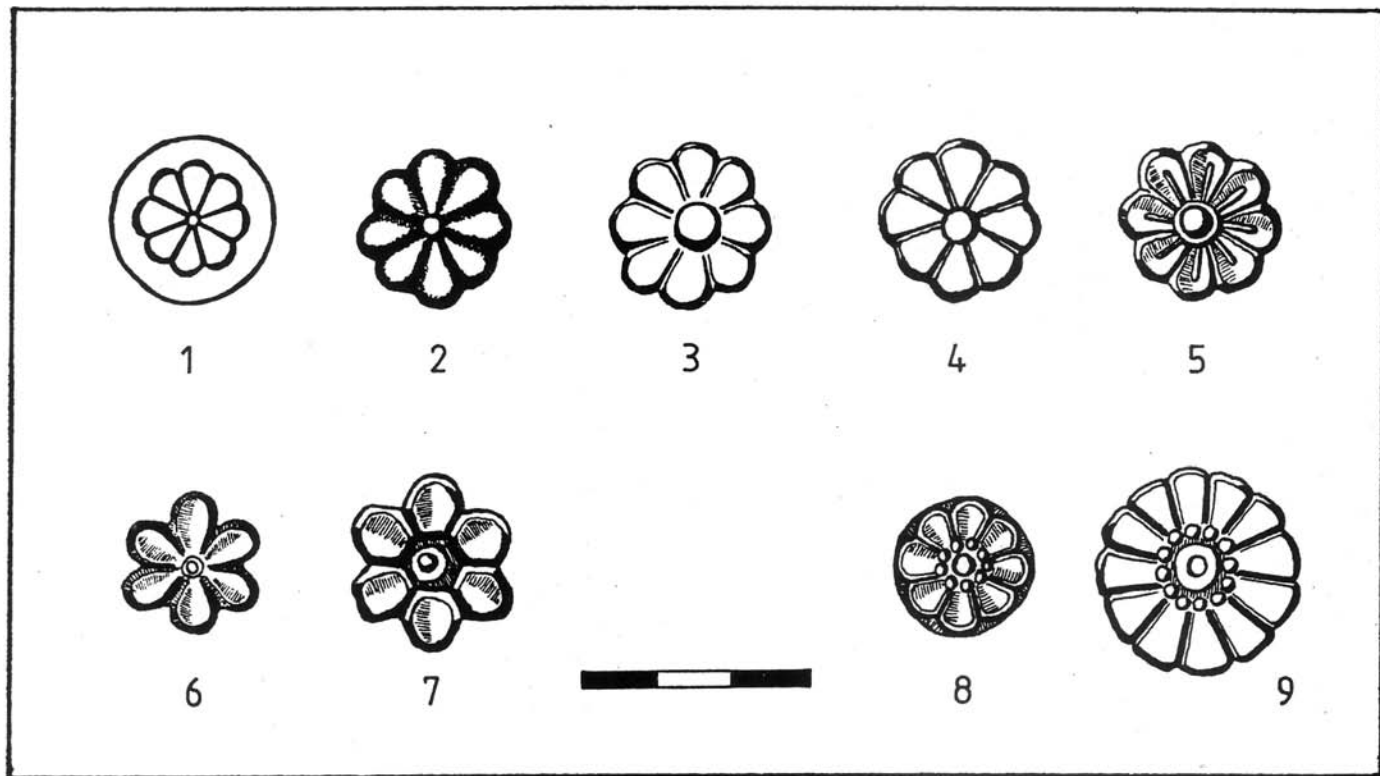
5. kép. A kétkaréjos lószerszámveretek típusai. 1: Kereki–Homokbánya 11. sír;  
 2: Keszthely–Dobogó; 3: Tiszafüred–Majoros halom 1062. sír; 4: Devinská Nová Ves  
 (Dévényújfalu) 524. sír; 5: Komarno (Komárom)–Lodenice (Hajógyár) 63. sír; 6: Vasasszonyfa; 7:  
 Žitavská Tůň (Zsitvatő) 36. sír; 8: Devinská Nová Ves (Dévényújfalu) 524. sír;  
 9. Devinská Nová Ves (Dévényújfalu) 760. sír



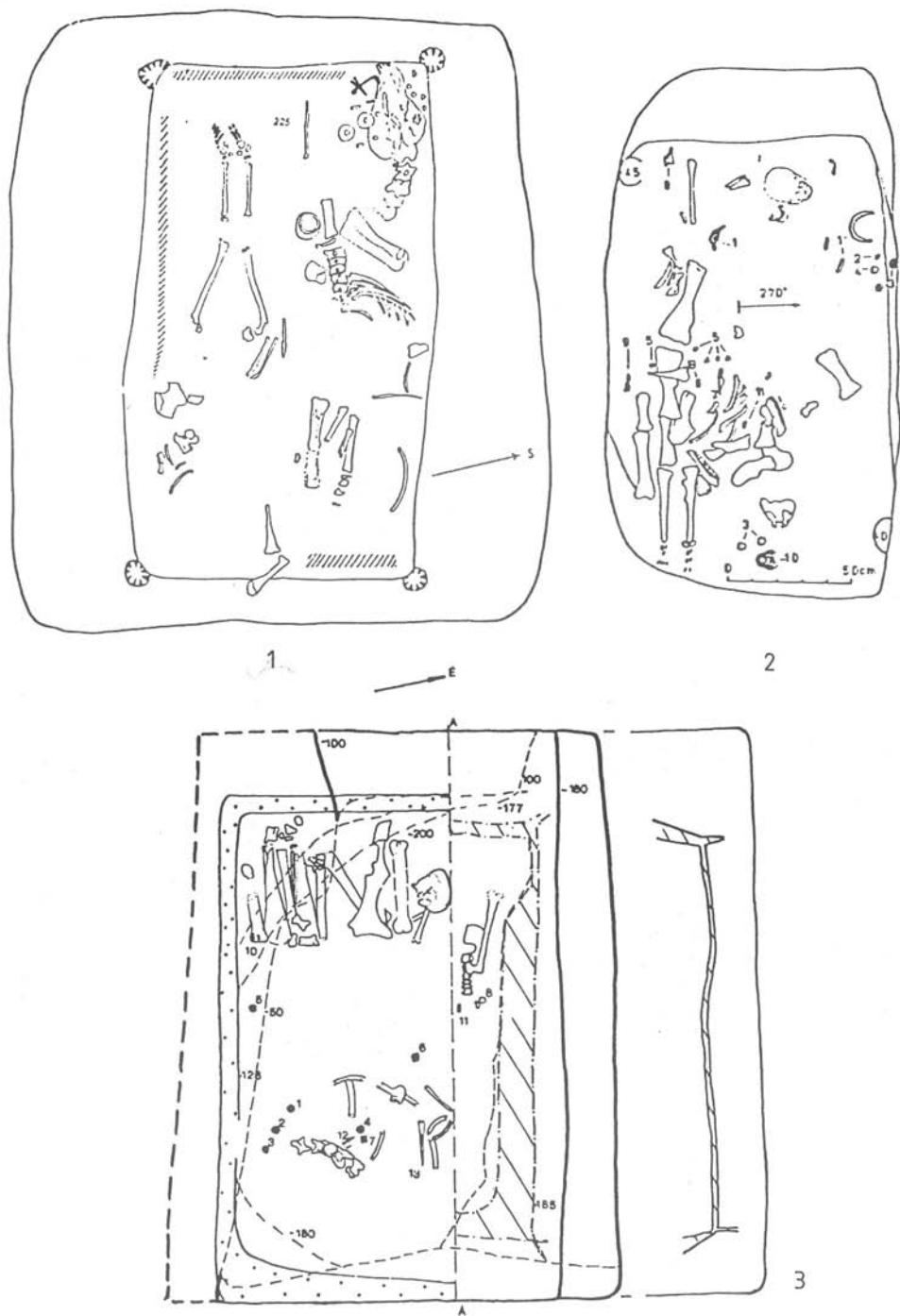
6. kép. A kétkaréjos veretek helyzete a lószerszámon. 1: Komarno (Komárom)–Lodenice (Hajógyár) 63. sír (Trugly 1987. nyomán); 2: Tiszafüred–Majoros 1062. sír, rekonstrukció (Garam 1987. nyomán)



7. kép. A lapos rozeettás lószerszámveretek elterjedése



8. kép. A lapos rozettás lószerszámveretek típusai. 1: Žitavská Tůň (Zsitvatő) 33. sír;  
 2: Vasasszonyfa; 3: Devinská Nová Ves (Dévényújfalu) 524. sír; 4: Devinská Nová Ves (Dévényújfalu) 804. sír; 5: Budakalász–Dunapart 93. sír; 6: Komárom (Komárom)–uj. Varadiho 6. sír; 7: Szentes; 8: Žitavská Tůň (Zsitvatő) 29. sír; 9: Keszthely–Város



9. kép. A lapos rozettás veretek helyzete a lószerszámon. 1: Žitavská Tůň (Zsitvatő) 33. sír (Čilinská 1963. nyomán); 2: Komarno (Komárom)–Váradi J. utca 6. sír (Čilinská 1982. nyomán); 3: Budakalász–Dunapart 93. sír (Pásztor 1991. nyomán)



# DIE REITERBESTATTUNGEN DES AWARISCHEN GRÄBERFELDES VON VASASSZONYFA

## (Die spätawarenzeitlichen Pferdegeschirrbeschläge mit Zweiblätterform und flacher Rosettenform)

(Resümee)

In den zwanziger und dreißiger Jahren kam in Nagyasszonyfa (heute: Vasasszonyfa) im Komitat Vas mehrere hundert Gräber eines etwa tausend Gräber umfassenden spätawarenzeitlichen Gräberfeldes zum Vorschein, und zwar infolge der dort betriebenen Tongewinnung, bei Fundrettungen durch das Museum und durch private Raubgrabungen. Zum Fundmaterial, das verstreut in verschiedenen Museen und Privatsammlungen aufbewahrt wird, gehören zahlreiche Zubehörstücke zu Pferdegeschirren, was davon zeugt, daß zur erwähnten Zeit auch mehrere Reitergräber ohne jegliche Beobachtung vernichtet wurden. In Anbetracht der Menge des Fundmaterials dürfte der Anteil an Reitergräbern in unserem Gräberfeld 1–2% betragen haben.

Unter den Pferdegeschirrbeschlägen des Gräberfeldes untersuchen wir zwei charakteristische Typen, einmal die gegossenen Beschläge mit Zweiblätterform, zum anderen die in ähnlicher Technik sowie mittels Pressen gefertigten flachen, rosettenförmigen Beschläge. Beide Beschlagtypen waren sowohl zeitlich, als auch räumlich gesehen in einem sehr engen Kreis verbreitet, so daß die vermutliche Zeit und der Ort ihrer Herstellung gut einzugrenzen sind. Sie dürften Mitte des 8. Jh. auf dem Gebiet der hentigen Westslowakei gefertigt worden sein; erstgenannten Typ verwendete man vorwiegend am Schweifriemen, letztgenannten zur Verzierung der Kandare.

Gábor Kiss

### *Tabelle 1*

*Die Klassifizierung der zweiblättrigen Pferdegeschirrbeschläge*

### *Tabelle 2*

*Chronologische Stellung der zweiblättrigen Pferdegeschirrbeschläge aufgrund der Gürtelgarnituren*

### *Tabelle 3*

*Chronologische Stellung der zweiblättrigen Pferdegeschirrbeschläge aufgrund der Pferdegeschirrbeschläge*

### *Tabelle 4*

*Chronologische Stellung der zweiblättrigen Pferdegeschirrbeschläge aufgrund der Gürtel- und Pferdegeschirrbeschläge*

### *Tabelle 5*

*Position der zweiblättrigen Pferdegeschirrbeschläge im Grab*

### *Tabelle 6*

*Die Klassifizierung der flachen, rosettenförmigen Pferdegeschirrbeschläge*

### *Tabelle 7*

*Chronologische Stellung der flachen, rosettenförmigen Pferdegeschirrbeschläge aufgrund der Gürtelgarnituren*

### *Tabelle 8*

*Chronologische Stellung der flachen, rosettenförmigen Pferdegeschirrbeschläge aufgrund der Pferdegeschirrbeschläge*

### *Tabelle 9*

*Chronologische Stellung der flachen, rosettenförmigen Pferdegeschirrbeschläge aufgrund der Gürtel- und Pferdegeschirrbeschläge*

### *Tabelle 10*

*Position der flachen, rosettenförmigen Pferdegeschirrbeschläge im Grab*

Abb. 1

Gürtelgarnitur und Pferdegeschirrverzierungen eines Reitergrabes von Vasasszonyfa aus der Sammlung Fleissig (laut Ausstellung... 1934)

Abb. 2

Die Funde aus Grab 164 von Vasasszonyfa

Abb. 3

Funde aus Vasasszonyfa. 1–2: Sammlung Lázár, 3: Savaria-Museum 1928, 4: Savaria-Museum 1929, 5–6: Vom Fundort Asszonyfa stammende Steigbügel aus der Sammlung Smidt

Abb. 4

Die Verbreitung der zweiblättrigen Pferdegeschirrbeschläge

Abb. 5

Die Typen der zweiblättrigen Pferdegeschirrbeschläge. 1: Kerekí-Homokbánya, Grab 11, 2: Keszthely-Dobogó, 3: Tiszafüred-Majoros halom, Grab 1062, 4: Devinská Nová Ves (Dévényújfalu), Grab 524, 5: Komarno-Lodenice (Komárom-Hajógyár), Grab 63, 6: Vasasszonyfa, 7: Žitavská Tõn (Zsitvatõ), Grab 36, 8: Devinská Nová Ves (Dévényújfalu), Grab 524, 9: Devinská Nová Ves (Dévényújfalu), Grab 760

Abb. 6

Die Position der zweiblättrigen Beschläge am Pferdegeschirr. 1: Komarno-Lodenice (Komárom-Hajógyár), Grab 63 (nach Trugly 1987), 2: Tiszafüred-Majoros, Grab 1062, Rekonstruktion (nach Garam 1987)

Abb. 7

Die Verbreitung der flachen, rosettenförmigen Pferdegeschirrbeschläge

Abb. 8

Die Typen der flachen, rosettenförmigen Pferdegeschirrbeschläge. 1: Žitavska Tõn (Zsitvatõ), Grab 33, 2: Vasasszonyfa, 3: Devinská Nová Ves (Dévényújfalu), Grab 524, 4: Devinská Nová Ves (Dévényújfalu), Grab 804, 5: Budakalász-Dunapart, Grab 93, Komarno (Komárom)-ul. Varadiho, Grab 6, 7: Szentes, 8: Žitavská Tõn (Zsitvatõ), Grab 29, 9: Keszthely-Stadt

Abb. 9

Die Position der flachen, rosettenförmigen Beschläge am Pferdegeschirr. 1: Žitavská Tõn (Zsitvatõ), Grab 33 (nach Čilinská 1963), 2: Komarno (Komárom)-Váradi J. utca, Grab 6 (nach Čilinská 1982), 3:

Budakalász-Dunapart, Grab 93 (nach Pásztor 1991)

**КОННЫЕ ПОГРЕБЕНИЯ АВАРСКОГО МОГИЛЬНИКА  
ВАШАССОНЬФА. (ПОЗДНЕАВАРСКИЕ НАКЛАДКИ КОНСКОЙ СБРУИ  
С ДВУХЛОПАСТНЫМ И ПЛОСКИМ РОЗЕТНЫМ ОРНАМЕНТОМ)**

(Резюме)

В двадцатые и тридцатые годы нашего столетия в с. Надъассоньфа (ныне Вашассоньфа) области Ваш в результате добычи глины, музейных аварийных раскопок и грабительской деятельности было найдено несколько сот погребений позднеаварского могильника, содержавшего около тысячи могил. В материале, рассеянном по разным музеям и частным коллекциям, есть множество частей конской сбруи, что говорит о том, что в указанные годы погибло немало конных погребений. Принимая во внимание количество материала, процент конных погребений в могильнике составлял 1-2 %.

Из украшений конской сбруи мы исследуем два характерных типа: литые накладки с двухлопастным орнаментом, а также накладки, изготовленные схожей техникой и штамповкой. Последние имеют форму плоской розетки. Оба типа распространены в узком кругу – как хронологически, так и географически. Таким образом место и время их изготовления хорошо очерчивается. Они повидимому происходят с территории Восточной Словакии, с середины VIII века. Первый тип украшал главным образом шлею, а второй – уздечку.

Габор Кишш

Табл. 1. Классификация двухлопастных накладок конской сбруи:

Табл. 2. Хронологический ряд двухлопастных накладок конской сбруи на основании поясных наборов:

Табл. 3. Хронологический ряд двухлопастных накладок конской сбруи на основании накладок конской сбруи:

Табл. 4. Хронологический ряд двухлопастных накладок конской сбруи на основании поясных наборов и накладок конской сбруи:

Табл. 5. Расположение двухлопастных накладок конской сбруи в погребении

Табл. 6. Классификация накладок конской сбруи с плоскими розетками:

Табл. 7. Хронологический ряд накладок конской сбруи с плоскими розетками на основании поясных наборов

Табл. 8. Хронологический ряд накладок конской сбруи с плоскими розетками:

Табл. 9. Хронологический ряд накладок конской сбруи с плоскими розетками на основании поясных наборов и накладок конской сбруи:

Табл. 10. Расположение накладок конской сбруи с плоскими розетками в погребении

Рис. 1. Поясной набор и украшения конской сбруи из собрания Флейссиг (по Ausstellung... 1934)

Рис. 2. Инвентарь погребения 164 из Вашассоньфа

Рис. 3. Находки из Вашассоньфа: 1-2 – собрание Лазар, 3 – музей Савария 1928, 4 – музей Савария 1929, 5-6 – стремена из Ассоньфа из собрания Шмидта

Рис. 4. Распространение двухлопастных накладок конской сбруи

Рис. 5. Типы двухлопастных накладок конской сбруи, 1. Кереки-Хомокбана погреб. 11, 2. Кестхей-Добого, 3. Тисафюред-Майорош халом погреб. 1062, 4. Девинска

Нова Вес (Девенуйфалу) погреб. 524, 5. Комарно (Комаром)-Лоденице (Хайодяр) погреб. 63, 6. Вашассоньфа, 7. Житавска Тон (Житватё) погреб. 36, 8. Девинска Нова Вес (Девенуйфалу) погреб. 524, 9. Девинска Нова Вес (Девенуйфалу) погреб. 760

Рис. 6. Расположение двухлопастных накладок на конской сбруе: 1.

Комарно (Комаром)-Лоденице (Хайодяр) погреб. 63. (по Trugly 1987.),

2. Тисафюред-Майорош погреб. 1062, реконструкция (по Gagam 1987.)

Рис. 7. Распространение накладок конской сбруи с плоскими розетками

Рис. 8. Типы накладок конской сбруи с плоскими розетками. 1. Житавска

Тон-(Житватё) погреб. 33, 2. Вашассоньфа, 3. Девинска Нова Вес

(Девенуйфалу) погреб. 524, 4. Девинска Нова Вес (Девенуйфалу) погреб.

804, 5. Будакалас-Дунапарт погреб. 93, 6. Комарно (Комаром)-ул. Варадихо

погреб. 6, 7. Сентеш 8. Житавска Тон погреб. 29, 9. Кестхей-Варош

Рис. 9. Расположение накладок конской сбруи с плоскими розетками

на конской сбруе: 1. Житавска Тон (Житватё) погреб. 33 (по

Čilinska 1963.) 2. Комарно (Комаром)-Варади Й. у. погреб. 6 (по

Čilinska 1982.) 3. Будакалас-Дунапарт погреб. 93. (по Pásztor 1991.)