

# ADATOK A SZABLYÁK KIALAKULÁSÁRÓL

SIMON LÁSZLÓ

A szakirodalom szerint a szablya olyan kisebb-nagyobb mértékben ívelt közelharci vágófegyver, amelynek pengevégét kétélűre köszörülték, markolatát pedig kissé a hosszabbik vágóél felé hajlították.

E jellegzetesen lovasnomád fegyver kialakulásának kronológiai meghatározásánál döntő tényező az, hogy a 670 körül a Kárpát-medencébe,<sup>1</sup> illetve a Duna deltájától délre<sup>2</sup> települt sztyepei eredetű népcsoportok már ezt használták. Létrejöttének színtere a már kialakult fegyver legkorábbi példányai lelőhelyeinek tanúsága szerint csak tág határokkal állapítható meg az Altáj-hegység vidékétől a Fekete-tenger mellékéig húzódó sztyepei sávban.<sup>3</sup> Bálint Csanád az általa közölt 7. század 2. harmadára keltezhető észak-iráni kardok alapján a Szasszanida Irán kaukázusi vagy közép-ázsiai határával szomszédos vidékre szűkítette le ezt a területet. A szóban forgó iráni fegyvereken ugyanis a szablyák kialakulása felé mutató tipológiai jegyek figyelhetők meg, nevezetesen az enyhén görbülő penge és markolat, a keresztvas gömbös végű kialakítása, valamint a markolaton feltűnő ujjtámasz.<sup>4</sup> A lokalizálás kérdésében még konkrétabb Bóna István, aki az ún. közép avar kori vezérsírok közé tartozó, 7. század utolsó harmadából származó ozorai temetkezés szablyáját és annak közvetlen rokonait Közép-Ázsiában kialakult típusnak tartotta az ottani (afraszíbi), 7. század 2. feléből származó freskóábrázolások alapján.<sup>5</sup> Véleményem szerint azonban egy harmadik terület is szóba jöhet. Tudniillik az enyhén ívelt penge és a gömbös végű keresztvas, sőt még a fokél is kimutatható a 7. század 1. felére vagy 1–2. harmadára keltezhető kárpát-medencei korai avar kardokon. Következésképpen ezek a leletek is tükrözik a szablyák kialakulásának tendenciáját, tehát e közelharci fegyver létrejötté színterének felkutatásakor a korai avar szállásterületet is figyelembe kell venni. Erre a nézetre 1985-ben jutottam, amikor az összes hozzáférhető korai avar kardot vizsgálva a fegyverek belső arányai módosulásának, változásának okát kerestem. Eredményeim rövid summáját a nagykorós-szurdoki kard ürügyén közöltem egy 1987-ben Nagykorörsön megjelent tanulmánykötetben.<sup>6</sup> Ugyanebben az évben Némethi Mária a korai avar lovastemetkezésekről készített szakdolgozatában,<sup>7</sup> Szentpéteri József pedig az avarság fegyveres rétegéről írott kandidátusi disszertációjában – hivatkozva az egy évvel korábban megvédett bölcsészdoktori disszertációmra – arra hívta fel a figyelmet,<sup>8</sup> hogy már a korai avarok is használhattak szablyát. E két kézirat ismeretében Bálint Csanád felvetette a kérdést: „...a Keleten talált szablyák egyszerű konvergencia révén, azaz helyi

1 Bálint, Cs. 1978. 184.

2 Merpert, I. J. 1955. 166.

3 Kovács L., 1978.

4 Bálint, Cs. 1978. 183–186.

5 Bóna I., 1982–1983. 112.

6 Simon L., 1987. 81.

7 Azóta átdolgozott formában megjelent: Némethi M.–Klima L., A korai avar korszak etnikai problémái. A részleges lovastemetkezések eredete. JAMÉ XXX–XXXII (1987–1989) 173–244.

8 Szentpéteri J., 1987. 47–49., 47. j.

fejlődés eredményeképpen jöttek létre, vagy pedig az avaroktól jött hatásra?<sup>9</sup> Ugyancsak Bálint Csanád 1991-ben elkészült akadémiai doktori értekezésében újabb – régóta ismert – korai avar kardokról (Pápa, Keszthely, Csepel) vélelmezte a fokél meglétét, s ugyanezt határozottan állítja néhány Kárpát-medencén kívüli (Martinovka, Sivasovka, Korinthos) kardról.<sup>10</sup>

Ezek után nézzük, mit tudunk a korai avar kardokról.

A zömében sírmellékletként előkerülő fegyverek száma ma már 193 darab. Ezek nagyobb hányada az 566/568-tól 670/680-ig tartó korai avar kor első feléből származik. Ez egyrészt a 626/635-ig tartó periódus expanzív külpolitikájában jelentős szerepet betöltő, karddal is felszerelt katonai elit súlyára utal, másrészt a fegyverek temetkezési rítusban való nagy arányú feltűnésének társadalmi gyökereire. A korai avar kardok döntő többsége ázsiai eredetű ún. hosszú kard (a markolat és a penge együttes hosszúsága 70–110 cm között mozog), kisebb részük az európai ellenségtől, a germánoktól (pl. Pécs–Köztemető 30., 36., 38. sír,<sup>11</sup> Környe 18. sír<sup>12</sup>) és Bizánc-tól (Aradac–Mecka 85. sír<sup>13</sup>) szákmányolt vagy átvett idegen kétélű kard. A bennünket közelebről érdeklő ázsiai eredetű példányokat, pontosabban az 193-ból vizsgálató 120 darabot, a fegyver használatára kiható tulajdonságok, azaz a vágóélek száma, a keresztvas megléte vagy hiánya és a penge egyenes vagy hajlított kialakítása alapján a következő típusokra lehet osztani:

*I. típus:* egyenes, egyélű, keresztvas nélküli kardok; ide tartozik a 120 vizsgált darab-ból 53 (44,1%);

*II. típus:* egyenes, egyélű, keresztvassal ellátott kardok; a vizsgálható leletekből 11 darab sorolható ide (9,1%);

*III. típus:* egyenes, kétélű, keresztvas nélküli kardok; a vizsgálható leletekből 43 db (35,8%);

*IV. típus:* egyenes, kétélű, keresztvassal ellátott kardok; a tipizálható leletekből 8 db (6,6%) tartozik ide;

*V. típus:* egyenes, fokéles pengéjű, keresztvassal felszerelt (Vb), vagy enyhén ívelt pengéjű keresztvas nélküli (Va) kardok. Az összes vizsgálható kadból 5 darab (4,2%).

A korabeli európai hosszú kardok közül csak az avar és néhány vele rokon dél-ukrajnai (pl. Maloe Pereščepino<sup>14</sup>) fegyveren figyelhető meg az átlagosnál hosszabb markolatnak kissé lapított (4,0–6,5 cm átmérőjű) karikában való végződése. Ennek az általában keresztvasas kardokon megjelenő szerkezeti elemnek a rendeltetése egyértelműen még nem tisztázott: csuklózsínórt éppúgy fűzhetek bele, mint rangjelző díszbojtot, hasonlóan azokhoz a kardokhoz, amelyeken a markolatvas közepén pici gyűrű található (pl. Csanytelek A. sír, Szegvár–Sápoldal<sup>15</sup>). Altáj-hegység vidéki és dél-koreai analógiák szerint a karikás végű kardokat belső-ázsiai őshazájából hozta magával az avarság.<sup>16</sup> A visegrádi és a csolnoki leletek<sup>17</sup> bizonyítják, hogy az avarok ismerték a pengét erősítő damaszkoló eljárást. Szórványos adatok a vércsatorna (Környe, szórvány lelet<sup>18</sup>), valamint a kardlapon végigfutó borda (Környe, szórvány, Pápa–Urdomb 1. sír<sup>19</sup>) alkalmazására is utalnak.

9 Bálint Cs., Régészeti jegyzetek a VI–VII. századi avarok keleti kapcsolatairól. SzMMÉ VII (1990) 109. 34. j.

10 Bálint Cs., Kontakte zwischen Byzanz, Iran und der Steppe. Das Grab von Uő Tepe (Sowjetisch Azerbajdzsan) und der beschlagverzierte Gürtel im 6. und 7. Jahrhundert. Doktori értekezés tézisei. Budapest 1991. 5–6.

11 Kiss A., 1977. 96., Pl. XXVII. 10., XXXVIII. 9., XXXIX. 1.

12 Salamon Á.–Erdélyi I., 1971. 15., 20., Taf. 33, 4, 23., Taf. 33, 5.

13 Nadj, S. 1959. 62., XXVII. t. 1.; Kiss A., 1987. 203.

14 Werner, J. 1984. Taf. 29, 7.; L'vova, S. A.–Semjonov, A. L. 1985. 3. kép 5.

15 Kürti B., 1983. 193. 28. kép; Bóna I., 1979. 5, 8., 3. kép 1 a, b.

16 Bóna I., 1969. 132.

17 Tavasz I., 1978.; Somlósi É., 1977.; Erdélyi I., 1988.; Somlósi É., 1988.

18 Salamon, Á.–Erdélyi I., 1971. 30., Taf. 34, 2., Taf. XXX. 1.

19 Uo. 30., Taf. 34, 4., Taf. XXX. 2.; Jankó L., 1930. 128., 136–138, 140. 87. kép 16.

Különféle faanyagból készítették a markolatvasra egy vagy két szegeccsel felerősített borítást és a két lapból összerótt, vajatolt kardhüvelyt (Visegrádon enyves égerből, illetve magyar hársból). Ez utóbbit valamilyen bőrrrel is beburkolták, amely száradás után maga is összeszorította a hüvely két részét. Az ismert korai avar kardok 1/3-át a tulajdonos vagyonának és rangjának megfelelő anyagú és minőségű, nemesfémből készült veretekkel díszítették. Rendszerint a markolat végét és – ha volt, a keresztvassal együtt – a tövét, a hüvely torkolati és függesztőfülek melletti részét, továbbá annak végét fedték be arany, gyakrabban ezüst, olykor bronz díszekkel. A gyöngysordíszes (pl. Kecel, Kecskemét, Nagykőrös, Zsámbok) vagy bordázott (Deszk G. 8. sír, Csengele, Gátér 212. sír) szalaggyűrűk és a közéjük illesztett sima lemezek harmonikus megjelenésű elrendezése esztétikai élményt is adó egységes külsőt nyújt a korai avar kardok egy csoportjának.<sup>20</sup>

A hüvelyében nyugvó kardot a torkolat alatt és attól 30–36 cm-rel lejjebb a tokhoz egy vagy két szalaggyűrűvel felerősített függesztő szerkezet, általában vaskarika (Kishegyes/ Mali Idos 72. sír<sup>21</sup>), vagy félkörbe hajlított pánt (Kiskőrös, város alatti temető 9. sír<sup>22</sup>) segítségével rögzítették az övről lecsüngő szíjakhoz. Nemesfém veretes kardok tartószerkezetét a tokhoz két pánttal felerősített P alakú (Dabas–Paphegy, Kunmadaras, Törökbalint) vagy hármas ívelésű (Kunszentmiklós–Bábonya, Bócsa, Nagyolaszi/Mandjelos) arany, ill. ezüst borítású bélésfához rögzítették.<sup>23</sup> A korai avar kardok díszítésének ezek az elemei egymástól különböző közép- és belső-ázsiai hagyományokat tükrözve egyúttal jelzik a korai avarság két fő népi összetevőjének őshazáját is.

A továbbiakban a méretek és a vágóélek vizsgálatával próbálom érzékeltetni a korai avar kardok tipológiai fejlődését.

A számba vehető méretek közül a penge és a markolat együttes teljes hosszúságát, valamint a penge legnagyobb szélességét vizsgáltam.<sup>24</sup> Mivel a méretek és a keresztvas megléte vagy hiánya között összefüggés nincs, ennél az elemzésnél az I–II. és a III–IV. típusú fegyvereket összevontan egy-, ill. kétélű fegyverként tárgyalom. A kardok cm-ben megadott méretadatait – néhány fontos kiegészítő információval együtt – a függelékben közlöm.

Az ismert hosszúságok közül 24 vonatkozik egyélű kardra. Ezek súlyozott számtani középértéke 92,7 cm, a leggyakoribb hosszúság 83,1–95,9 cm-es határértékek közé esik; az összes vizsgálható egyélű fegyverből 17 darab, vagyis 70,8% sorolható ide. 18 kétélű kardnak ismerjük a hosszúságát, ezek számtani középértéke 95,1 cm. A leggyakoribb hosszúságú kétélű kardok a 90,1–100 cm-es paraméterek közé esnek. Ezek száma (11), az összes ismert hosszúságú kétélű kard 61,1%-a.

32 egyélű kardnak ismertem a legnagyobb pengeszélességét. Ezek számtani középértéke 3,3 cm, míg a leggyakoribb pengeszélességi méretek a 3,0–3,9 cm-es határok között mozognak. Ide 20 fegyver tartozik, ami az összes ismert adat 62,5%-a. A kétélű kardoknál 32 legnagyobb pengeszélességi adatot ismertem. Ezek súlyozott számtani középértéke 4,4 cm. A leggyakoribb pengeszélesség 4,0–4,9 cm között mozog. Az ide sorolható leletek száma 19, ami az összes ismert adat 59,3%-a.

Sajnos rendkívül kevés, mindössze 33 azoknak a kardoknak a száma, amelyeknél mindkét méretadat ismeretes. Ezek közül 14 egyélű, 17 kétélű, továbbá egy fokéles fegyver, valamint egy olyan lelet van, amelynek nem ismerem a vágóélét. (Ez utóbbit kényszerűségből, a fokéles kardot pedig azért hagytam ki az elemzésből, mert jelenléte nem

20 Simon L., 1983. 41. a további irodalommal

21 Gubitzka K., 1907. 358–359.

22 Horváth T., 1936. 36.; Fetich N., 1937. 127., CXXVII. t. 8–10.

23 A kardfüggesztők típusaihoz l. Bálint Cs., 1978. 183–186.; Bóna I., 1980. 49, 51.; Ambroz, A. K. 1986.; Garam É., 1990. 254–256.; Simon L., 1991. 191–192.

24 A statisztikai számítások kidolgozásában kollégám, Farkas Péter volt segítségemre. Hasznos tanácsait ezúton is köszönöm. A függelékben az aláhúzott adatok rekonstruált méretekre, ill. csak valószínűsített információkra vonatkoznak.

jellemző a korai avar korban.) A korrelációs vizsgálatok szerint a korai avar kardok teljes hosszúsága és legnagyobb pengeszélessége között lineáris összefüggés nincs. Vagyis: pl. a leggyakoribb hosszúságú (83,1–95,9 cm) egyélű kardok pengeszélessége nem kizárólagosan a leggyakoribb pengeszélességű csoporta (3,0–3,9 cm) tartozik, jöllelet e határértékek között kimutatható bizonyos sűrűsödése a leleteknek. Ugyanez természetesen fordítva is igaz. Tehát a leggyakoribb pengeszélességű csoporthoz tartozó kardok között a leggyakoribb hosszúságnál nagyobb és kisebb kardokat is találunk.

Mindez szóról szóra érvényes a kétélű kardokra is.

Jól megfigyelhető és abszolút egyértelmű összefüggés van a méretek és a vágóélek között. A súlyozott számtani középértékek szerint tudniillik az egyélű kardok relatíve rövidebbek és keskenyebbek a kétélűeknél. Az egyélű kardoknál ez az érték 92,7 illetve 3,3 cm, míg a kétélűeknél 95,1 és 4,4 cm. E kétfajta vágóélű kard közötti különbség akkor is nyilvánvaló, ha a gyakorisági szóródást vesszük figyelembe. Az egyélű kardok leggyakoribb hosszúsága 83,1–95,9 cm-es, leggyakoribb pengeszélessége 3,0–3,9 cm-es paraméterek között változik, míg a kétélűeknél 90,1–100 cm, illetve 4,0–4,9 cm között.

Ezek az adatok azonban csak az egy-, illetve kétélű kardok között meglévő legnyilvánvalóbb – méretbeli – különbségek általános törvényszerűségeinek megvilágítására alkalmasak. Konkrétá akkor válnak, ha őket az idő függvényében is megvizsgáljuk.

Mielőtt azonban erre rátérnék, egy kis módszertani kitérőt kell tenni az alkalmazott időintervallum használatának indoklása miatt.

Miként más tárgyak, úgy a kardok használati idejének megállapításánál is elsősorban a szóban forgó tárgy formai és stílusjegyei, valamint a kísérő leletek együttese a kiindulópont. A kardokat tartalmazó avar sírokat csak szerencsés esetben és igen ritkán lehet évtizednyi, vagy még ennél szűkebb időhatárra datálni (pl. Szegvár–Sápoldal<sup>25</sup>). Sokkal gyakoribb a „6. század utolsó évtizedei, 7. század eleje”, „7. század 1–2 harmada”, „7. század 1. fele” stb. hozzávetőleges datálás. Általában csak a 30–40 év időtartamra (pl. 6. század utolsó harmada, 7. század eleje; 7. század első harmada stb.) való kormeghatározásuk lehetséges.

Az 568. évi honfoglalás és a 6/7. század fordulója közötti időszakból ismert egyélű kardok teljes hosszúságának 96,3 cm, legnagyobb pengeszélességének 3,4 cm a súlyozott számtani középértéke. Ugyanezek az értékek a 6/7. század fordulója és 626/635 közötti időszakra datálható fegyvereken: 87,5 cm és 3,3 cm; a 626/635 és 670/680 közötti periódusból 98 cm és 3,6 cm. Minthogy a 670/680-nal záródó korai avar kor történetében a 626/635-ös évek az avarság életmódjában bekövetkezett változások időszaka, indokolt e korszakhatár előtti időből való kardokat összevontan egybevetni a korszakhatár utániakkal. Tehát a korai avar kor első feléből (566/ 568–626 /635) származó egyélű kardok teljes hosszúságának súlyozott számtani középértéke 90 cm, a legnagyobb pengeszélessége 3,4 cm. Ez azt jelenti, hogy a 7. század 2. harmadára (tehát 626/635–670/680 közé) keltezhető egyélű kardok abszolút értékben hosszabbak és szélesebb pengéjük a korábbiaknál.

Ugyanezek a középértékek a kétélű kardoknál a következőképpen alakultak: 566/568 és 6/7. század fordulója közöttiekénél 101,8 cm és 4,7 cm; a 6/7. század fordulója és 626/635 közöttiekénél 97 cm és 3,7 cm; néhány, csak tág időhatárral keltezhető, azaz 566/568 és 626/635 közötti kardnál 95,3 cm és 4,1 cm. Összefoglalóan: a korai avar kor első feléből származó kétélű kardok méreteinek súlyozott számtani középértékei 97,5 cm és 4,5 cm. A 626/635 és 670/680 közötti időszakból származó fegyvereknél: 93,4 cm és 3,7 cm. A kétélű kardokról tehát megállapítható, hogy a korai avar kor fiatalabb periód-

25 Bóna I., 1980. 92.

dusában a teljes hosszúság és a legnagyobb pengeszélesség középértéke csökkent a korábbi időszak fegyvereihez képest.

A teljes igazság kedvéért feltétlenül meg kell jegyezni azt is, hogy a korai avar kor második feléből (626/635–670/680) lényegesen kevesebb lelet, különösen kétélű kard állt a rendelkezésemre, azon egyszerű oknál fogva, hogy ebben az időszakban – mint azt fentebb már említettem – a kardmellékelés szokásának gyakorlata ritkább. Ugyanakkor az a tény, hogy a korai avar kor második feléből kevesebb kétélű kardot ismerünk, mint egyéltűt, azt jelzi, hogy a kárpát-medencei avar kardfejlődés jól beilleszthető a kardfejlődés általános, sztyeppei vonulatába.<sup>26</sup> Összefoglalva az egy- és kétélű korai avar kardok legfontosabb paramétereinek változásairól mondottakat megállapítható, hogy a kétféle kard között korábban (626/635 előtt) meglévő viszonylag nagy méretbeli különbségek csökkenése mutatható ki az időszak második felében (626/635–670/680 között). Mindez a kétélű kardok használatának háttérbe szorulásával párosult. Mind a két tényező a társadalom fejlődését spontán módon követő harcmódbeli változásokra visszavezethető általános törvényszerűség megnyilvánulása. A nehéz kétélű kard a páncélos lovasság által használt – és nyilván ellene is hatékony – szálfegyver.<sup>27</sup> Írásos források és a régészeti kutatások tanúsága szerint a honfoglaló avar sereg magvát a vas és bőrvétes páncélos lovasság alkotta. Ennek a katonai elitnek a létszáma 626-ig tartó több évtizedes bizánci háborúskodás során erősen csökkent. Feltehetően ez is oka annak, hogy a korai avar korban a 626/635-tel kezdődő második periodusából alig ismerünk kétélű kardot. Ugyanakkor a 7. század 2. harmadában általános életmódbeli változás figyelhető meg az avaroknál, megkezdődött a nagyállattartásról a földművelésre való áttérés. Ez ugyan nyilván kevésbé érintette a katonai elit megmaradt képviselőit, de a bizánci adók elapadása után felerősödő elszegényedési folyamat előtt ők sem térhettek ki, s békeidő lévén fontosságuk is csökkent. Ezzel párhuzamosan előtérbe került a könnyű fegyverzetű és mozgékony lovasság, amely zömében már egyélű kardot forgatott. Konkrét – egyedi – példákkal is igazolható, hogy a korábban is használt egyélű kardokat ekkor a kétélűek legfontosabb tulajdonságaihoz idomítva fejlesztették tovább az avar kardkovácsok.

Elősként említhető a *soproni egyélű kard*<sup>28</sup> (1. kép 1., 2. kép 1–2). Ennek 4,8 cm-es legnagyobb pengeszélessége egyaránt meghaladja az egyélű kardok pengeszélességének súlyozott számtani középértékét (3,3 cm) és a leggyakoribb pengeszélesség (3,3–3,9 cm) paramétereinek felső értékét is. Mi több: közelíti a kétélű kardok leggyakoribb pengeszélesség határértékeinek (4,0–4,9 cm) felső határához. A markolattőre ráhúzott rombusz alakú keresztvas gömbös végződése az alább idézett *tarnaméri* fokéles karddal egy horizontra emeli a 7. század első harmadából származó *soproni* leletet. Ugyancsak egyélű fegyver a *környei 35. sírból* kikerült példány is (1. kép 2., 2. kép 3.), hegye mégis a kétélűkével azonos módon a kardlap középvonalában található.<sup>29</sup> A környeivel megközelítőleg egyidős, tehát a 6. század utolsó harmadából származó *tiszavasvári* kétélű kardnál ellenben éppen fordított a helyzet (1. kép 3.): a kardhegy – miként az az egyélűeknél általános – az egyik vágóélhez kerekített.<sup>30</sup> Ez utóbbi fegyver némileg a 7. század közepe tájára keltezhető *tarnaméri* sírból előkerült, már fokéles kardhoz hasonlít, hiszen ennek visszaköszöriült pengéje voltaképpen kétélű, mégha csak 10,5 cm hosszan is (1. kép 4., 3. kép). Ennek az egyébként egyenes pengéjű kardnak az ellenzője (minthogy az bronzból készült, a „keresztvas” kifejezés reá vonatkozóan nem helyénvaló), ha nem is közvetlen őse, de mindenképpen egyik tipológiai előzménye a legkorábbi – 7. század utolsó

26 Kóshalmi K., 1972. 109–112.; Ambroz, A. K. 1982. 15.

27 Kóshalmi K., 1972. 109.; Borosy A., 1984. 27.

28 Gömöri J., 1976.

29 Salamon Á.–Erdélyi I., 1971. 17., Taf. 33, 6. Taf. XXX, 6.

30 Csallány D., 1958. 53., XXI. t. 51.

harmadából való – kárpát-medencei szablyák (pl. Kiskassa) keresztvasának.<sup>31</sup> Más vonatkozásban, a penge enyhén ívelt kialakítása miatt tekinthetők hibrid példányoknak a 7. század 2. harmadára datálható kunpeszeri kardok. Feltárójuk, H. Tóth Elvira szerint „valamennyi kard keresztvas nélküli, bizonyára egyélű, nagyon enyhén ívelt és mintegy 95 cm hosszú”.<sup>32</sup> Hozzájuk hasonló a Tápé 11. sírjában talált egyélű ezüstveretes kard is.<sup>33</sup> Ezeket és a fokéles tamarérai fegyvert soroltam a korai avar kardok V. típusába (4. kép).

A fentiekből egyértelműen kilálglik a kardtökéletesítési eljárás két módja: a kardhegynék a szokásostól eltérő elhelyezése, ill. a penge enyhén íves kialakítása. Ezekhez társult a kard arányainak változtatása, a fegyver teljes hosszúságának és legnagyobb pengeszélességének szükséges módosítása. Kialakult szablyának szerintem az a fegyver nevezhető, amelyen e három jellegzetesség együtt fordul elő.

Úgy vélem, ha elfogadjuk azt a nézetet, miszerint a fegyverek fiatalodásával együttjáró változás = fejlődés, továbbá azt, hogy az egyélű kardból fejlődtek ki a szablyák, megállapítható: a korai avar kardoknak fentebb részletezett változásai mindenképpen a szablyák kialakulása felé mutató tendenciákat tükröznek. A Bálint Csanád által publikált 7. század második harmadából való észak-iráni kardokkal együtt ezek a legkorábbi olyan fegyverek Euráziában, amelyek a későbbi szablyák tipológiai előzményei kimutathatók. Amennyiben a két egymástól távol eső terület fegyverei között semmiféle kapcsolat nem volt, úgy fel kell tételezni a szablyák időben párhuzamos, de különálló kialakulásának lehetőségét. Az általam vizsgált kárpát-medencei korai avar fegyvereken azonban ez nem valamiféle idegen kultúrhatás következménye, mint az észak-iráni kardokon, hanem jól nyomon követhető belső fejlődés eredménye. Mivel az avarok sztyeppei eredetű nomád nép voltak, megfelelnek annak a kritériumnak, amely szerint a szablya csak ilyen környezetben jöhetett létre. Bizonyos tények azonban megengedik az említett észak-iráni és a korai avar kardok hasonló fejlődése közötti összefüggés valószínűsítését. Ezzel kapcsolatban négy, közismert tényre utalhatok:

1. Írott kútfők tanúsága szerint az avarság kelet-nyugati vándorlása során az 550-es évek vége felé a Kaukázus környékén leszakadt tőlük egy kisebb csoport, amelyet később a kazárok asszimiláltak.<sup>34</sup>

2. A türkök elől menekülő avarok 557/558-tól bizánci zsoldba szegődve leigázták és részben magukba olvasztották a pontusi sztyeppék alán, szláv, de főként türk-bolgár törzseit.<sup>35</sup>

3. A 6. század végén a terjeszkedő nyugati türkök elől menekülve újabb bolgár népcsoportrészek (tarniach, kotzager, zabender) csatlakoztak az avarokhoz.<sup>36</sup>

4. Kb. 634/635-ig az avarok uralmuk alatt tartották a pontusi sztyeppéknek a nyugati türkök érdekszférájától nyugatra eső részét, ahol zömében türk-bolgár eredetű, kisebb részben szláv és talán avar népességgel is számolni kell.<sup>37</sup>

Összefoglalva megállapíthatjuk, hogy a Duna–Tisza vidékétől a pontusi sztyeppékig terjedő területen élő 6–7. századi népek között tágabb-szorosabb etnikai kapcsolatok éppúgy kimutathatók, mint az azonos vagy egymáshoz közelálló életformából adódó fejlődésbeli rokonság. Ezeket a viszonyokat bizonyos ideig és mértékig politikai kontaktusok

31 Szabó J. Gy., 1965. 42, 47., VIII. t. 1–3.

32 H. Tóth E., 1984. 12, 18.

33 A tápéi kardot Kürti Béla barátai szívességéből ismerhettem meg, neki köszönhetem a feldolgozás jogának átengedését is. L. Simon L., 1990.; Kürti B.–Lőrinczy G., 1991. 4. kép, bal oldali tárgy. Ennek, valamint az 1991-ben publikált tárnoki (*Garam É.*, 1991.) kardnak az adatai nem szerepelnek a fenti összesítésben. Méretadataik (Tápé, egyélű kard: teljes H: 96,5, a penge legnagyobb Sz: 3 cm; Tárnok, egyélű kard: teljes H: 89, a penge legnagyobb Sz: 3 cm) nem módosítják számottevően a statisztikai számítások eredményét.

34 Czeglédy K., 1969. 98.

35 Bóna I., 1984a. 311.

36 Bóna I., 1981. 104–105.

37 Bóna I., 1981. 105–107.; Bálint Cs., 1982.; Bóna I., 1984a. 316.; Szádeczky–Kardoss S., 1986.

is befolyásolták. Következésképpen a korai avar kardokat úgy is tekinthetjük, mint a Kárpát-medencétől a Kaukázus előteréig terjedő, egymással több szálon összefonódó sztyepei nomád kultúrkör tárgyi emlékéanyagának egyik speciális csoportját. Mivel a kardok tekintetében e kultúrkörökön belül számarányuk és viszonylag pontos keltezésük lehetőségeik miatt a kárpát-medencei korai avar kardok a legjelentősebbek, ezek fejlődését a szóban forgó terület többi leletéhez képest modell értékűnek tarthatjuk.

Az viszont kétségtelen tény, hogy ez a fejlődés nem jutott el a végkifejletéig, mert ez idáig korai avar sírból nem ismerünk olyan fegyvert, amely a szablya fentebb vázolt kritériumainak megfelelne. E tekintetben nem értek egyet Szentpéteri Józseffel, aki a fentebb idézett kézirat tanulmányában néhány korai avar kardot szablyának tart. Az általam vizsgált ún. V. típusú kardok átmeneti típusúak. Nevezhetjük ezeket akár – Bóna István terminológiájával élve<sup>38</sup> – protoszablyának is, az azonban biztos, hogy nem sorolhatók e vágófegyverfajta kialakult példányai közé. Mai tudásunk szerint az ívelt pengéjű fokéles szablyák a korai avar kori fejlődést lezáró 670/680-as újabb sztyepei eredetű bevándorlók kezén kerültek először a Kárpát-medencébe. Azt nem tudjuk, hogy az új jövevények fegyverének kialakulására volt-e, s ha igen, milyen hatással volt a korai avar kardfejlődés. Azt viszont nagyon valószínűnek tartom, hogy a Kelet-Európában és/vagy Közép-Ázsiában létrehozott szablya az avarokéhoz nagyon hasonló kardfejlődés eredményeképpen született meg. Ezt a folyamatot azonban a Kárpátoktól keletre ma még nem lehet leletekkel dokumentálni.<sup>39</sup>

## IRODALOM

*Ambroz, A. K.*

- 1981 Vostocneyevropejskije i sredneasiatskije stepi V-pervoj palaviny VIII v. In: Pletneva, S. A. (szerk.), Stepj Evrazii v epochu srednevekov'ja. Archeologija SSSR. Moszkva, 10–23.  
1986 Kinžaly VI–VIII. vv. s dvumja vystupami na noznah. Sov. Arch. 1986/4. 53–73.

*Awaren*

- 1985 Awaren in Europa. Schätze eines asiatischen Reitervölkes 6–8. Jh. Ausstellungskatalog. Frankfurt am Main–Nürnberg

*Bálint, Cs.*

- 1978 Vestiges archeologiques de l'époque tardive des Sassanides et leurs relations avec les peuples des steppes. Acta Arch.Hung. 30. 173–212.  
1982 Über einige östliche Beziehungen der Frühawarenzeit (568-circa 670/680). Mitt.Arch.Inst 10/11. 131–146.

*Biczó P.,*

- 1984 A keceli határ régészeti emlékei. In: *Bárth J.* (szerk.), Kecel története és néprajza. Kecel. 19–62.

<sup>38</sup> *Garam É.*, 1991. 226., 18. j.

<sup>39</sup> Ez a tanulmány előadásként elhangzott a Magyar Régészeti és Művészettörténeti Társulat által rendezett Tóth Zoltán-emlékülésen, 1988. november 29-én. Az azóta eltelt időben megjelent, a korai avar kardokat is tárgyaló tanulmányok (*Garam É.*, 1990. 1991.; *Simon L.–Székely L.*, 1991.; *Kiss A.*, 1992.) főként a kardok díszítésbeli sajátosságaiával foglalkoztak, s néhány régóta ismert lelet keltezéséhez nyújtottak újabb szempontokat. Bálint Csanád 1990-ben és 1991-ben megjelent tanulmányainak eredményeit beledolgoztam kész kéziratomból szövegébe. L. 9–10. jegyzet. – A kézirat leírva 1992. X. 6.

- Borosy A.*,  
1984 Magyarország hadügye és háborúi a honfoglalástól az Árpád-ház kihalásáig. In: *Borus J.* (szerk.), Magyarország hadtörténete I. Budapest. 13–56.
- Bóna I.*,  
1957 Az ürbőpusztai avar temető. *Arch.Ért.* 84. 155–174.  
1968 A népek országútján. In: *Szombathy V.* (szerk.), A magyar régészet regénye. Budapest. 100–134.  
1979 A szegvár-sávpoldali lovassír. Adatok a korai avar temetkezési szokásokhoz. *Arch.Ért.* 106. 3–30.  
1980 Studien zum frühawarischen Reitergrab von Szegvár. *Acta Arch.Hung.* 32. 31–95.  
1981 Das erste Auftreten der Bulgaren im Karpatenbecken. In: *Turcic–Bulgarian – Hungarian Relations (VIth–XIth centuries)*. *Studia Turco-Hungarica V.* Budapest. 79–112.  
1982–1983 A XIX. század nagy avar leletei. *SzMMÉ*, 81–160.  
1984a A népvándorlás kor és a korai középkor története Magyarországon. In: *Szé-kely Gy.* (szerk.), Magyarország története. Előzmények és a magyar történet 1242-ig. Budapest. 265–373.  
1984b *Wosinsky Mór* és temetői. In: *Kiss G.–Somogyi P.*, Tolna megyei avar temetők. *Diss.Arch.III/2.* 17–26.  
1986 Dáciától Erdőlvéig. A népvándorlás kora Erdélyben (271–896). In: *Makkai L.–Mócsy A.* (szerk.), Erdély története I. Budapest. 107–234.  
1987 Szabolcs-Szatmár megye régészeti emlékei. In: *Entz G.* (szerk.), Szabolcs-Szatmár megye műemlékei I. Budapest. 15–91.
- Czeplédy K.*,  
1969 Nomád népek vándorlása Napkelettől Napnyugatig. Budapest
- Csallány D.*,  
1933 A szentes-lapistói népvándorlás kori sírlelet  
1934 *Dolg.* 9–10. 206–212.  
1939 Kora avar kori sírleletek. *Fol.Arch.* 1–2. 121–180.  
1956 *Archäologische Denkmäler der Awarenzeit in Mitteleuropa.* Budapest  
1958 Szabolcs-Szatmár megye avar kori leletei. *JAMÉ* 1. 31–86.  
1969 Avar kori páncélok a Kárpát-medencében. *JAMÉ* 1971. 12–14. 7–44.
- Dörner, E.*  
1960 *Mormint din epoça avara le Sînpetru German.* *SCIV* 11. 423–433.
- Ercegović–Pavlović, S.*  
1973–1974 *Avarski konjacki grob iz Mandjelosa.* *Starinar* 34–35. 107–113.
- Erdélyi, I.*  
1988 A section of the Csolnok Avar Cemetery. *Acta Arch.Hung.* 40. 191–206.
- Fettich, N.*  
1926 *Garnitures de foureaux de sabres du temps des Avars, en Hongrie.* *Arethuse*, April. Paris. Separatum.  
1937 A honfoglaló magyarság fémművészete. *Arch.Hung.* 21. Budapest
- Fülöp Gy.*,  
1984 Újabb avar kori temetők Fejér megyében. *Alba Regia* 21. 255–259.
- Garam É.*,  
1973 Avar temetők Andocson. *Fol.Arch.* 23. 129–182.  
1982 Über die frühawarenzeitlichen Gräber von Zsámbok. *Fol.Arch.* 39. 139–156.



- 1990 Bemerkungen zum ältesten Fundmaterial der Awarenzeit. In: *Friesinger, H.–Daim, F.* (Hg.), Typen der Ethnogenese unter besonderer Berücksichtigung der Bayern. Teil 2. Österreichische Akademie der Wissenschaften Philosophisch-Historische Klasse. Denkschriften, 204. Band. Wien. 253–260.
- 1991 Avar férfísír Tárnokról. *Agria XXV–XXVI.* 221–234.
- Gömöri J.,*  
1976 Karikás markolatú vaskard Sopronból. *Soproni Szemle* 30. 143–150.
- Gubitza K.,*  
1907 A kishegyési régibb középkori temető. *Arch.Ért.* 27. 346–363.  
1911 A kishegyési régibb középkori temető. *Arch.Ért.* 31. 122–134.
- Horváth T.,*  
1936 Az üllői és a kiskőrösi avar temető. *Arch.Hung.* 19. Budapest
- Hudjakov, J. S.*  
1986 Vooružennje srednevekovyh kočevnikov Južnoj Sibiri i Centralnoj Azii. *Novosibirsk*
- Jankó J.,*  
1930 A pápai avar kori sírleletek. *Arch.Ért.* 44. 124–141.
- Kada E.,*  
1906 A gátéri (kun-kisszállási) temető a régibb középkorból. *Arch.Ért.* 26. 207–221.
- Kisléghy Nagy Gy.,*  
1911 Torontál vármegye őstörténete. In: *Borovszky S.* (szerk.), Magyarország vármegyéi és városai. Torontál vármegye. Budapest, 303–328.
- Kiss A.,*  
1962 Az avar kori fegyverzet kérdéseihez. A tiszavárkonyi avar kori temető. Egyetemi szakdolgozat. ELTE Régészeti Tanszék, Budapest  
1977 Avar Cemeteries in County Baranya. *Kovrig, I.* (ed.), *Cemeteries of the Avar Period (567–829) in Hungary.* Vol. 2. Budapest  
1987 Frühmittelalterliche byzantinische Schwerter im Karpatenbecken. *Acta Arch.Hung.* 39. 193–210.  
1992 Zur Zeitstellung des „Münzdatierten“ awarischen Fürstengrabes von Kunágot. *JPMÉ* 36. 67–84.
- Kürti B.–Lőrinczy G.,*  
1991 „...avarnak mondták magukat...” Vezető a Móra Ferenc Múzeum régészeti kiállításához. Szeged
- Kovács L.,*  
1978 Régészeti jegyzet szablya szavunk eredetéhez. *Nyelvtudományi Közlemények* 80/1. 161–165.
- Kovrig I.,*  
1960 Újabb kutatások a keszthelyi avar kori temetőben. *Arch.Ért.* 87. 136–168.
- Kovrig, I.–Korek, J.*  
1962 Le cimetiére de l'époque avare du Csóka. *Acta Arch.Hung.* 12. 257–297.
- U. Köhalmi K.,*  
1972 A sztyeppék nomádja lóháton, fegyverben. Budapest
- Kralovánszky A.,*  
1992 A hajdúdorogi VII. századi avar temető. A debreceni Déry Múzeum Évkönyve 1989–1990. 117–139.

László Gy.,

- 1938 A kunágotai lelet bizánci aranylemezei. Arch.Ért. 51. 55–86.  
1950 A kunágotai aranyveretes kard. Arch.Ért. 77. 31–33.  
1955 Etudes archeologiques sur l'histoire de la société des Avars. Arch.Hung. 34. Budapest

Lipp V.,

- 1885a A fenéki sírmező. Budapest  
1885b Die Gräberfelder von Keszthely. Budapest

L'vova, S. A.–Semjonov, A. L.

- 1985 Proverke osnovanij rekonstrukcij pereščepinskovi meča. Archeologičesky Sbornik Gosudarstvennogo Ermitaža 26. 77–87.

Merpert, I. J.

- 1955 Iz istorii oružija plemen Vostočnoj Evropii v rannem srednevekov'je. Sov.Arch. XIII. 131–168.

Mesteházy K.,

- 1987 Korai avar részleges lovastemetkezések Ártándról és Biharkeresztesről. Fol.Arch. 38. 219–245.

MRT 7

- 1986 Dinnyés I.–Kővári K.–Lovag Zs.–Tettamanti S.–Topál J.–Torma I., Pest megye régészeti topográfiája. A budai és a szentendrei járás. (XIII/1.) Magyarország régészeti topográfiája 7. Budapest

Nadj, S.

Nekropola kod Aradca iz sredneg veka. RVM 8. 45–105.

Nagy G.,

- 1901 Némedi. Arch.Ért. 21. 314–318.

Németi, I.

- 1983 Noi descoperiri din epoca migratiilor din zon Çarei (Jud. Satu Mare). SCIVA 34. 134–150.

Papp L.,

- 1962 A bolyi avar kori temető. JPMÉ 7. 163–193.

Rosner Gy.,

- 1975–1976 A Szekszárd–bogyiszlói úti avar temető ló és lovastemetkezései. A szekszárdi Béni Balogh Ádám Múzeum Évkönyve VI–VII. 79–109.

Salamon, Á.–Erdélyi, I.

- 1971 Das völkerwanderungszeitliche Gräberfeld von Környe. Budapest

Simon L.,

- 1983 Nagykőrös és környéke avar kori topográfiája – A nagykőrösi avar fejedelmi kard. Az Arany János Múzeum Kismonográfiái 4. Nagykőrös  
1987 Régészeti gyűjtemény. In: Novák L. (szerk.), Műkincsek az Arany János Múzeumban. Arany János Múzeum Közleményei 5. Nagykőrös. 73–100.  
1990 A tápéi korai avar kard. MFMÉ, megjelenés előtt.

Simon L.–Székesy L.,

- 1991 Korai avar leletek Dabas(Gyón)–Paphegyről. MFMÉ 1984/85–2. 187–204.

Sipos F.,

- 1987 Vallanak a tárgyak. Régészeti leletek Újfehértón. Újfehértó

Somlósi É.,

- 1977 A csolnoki avar vaskard restaurálása. Múzeumi műtárgyvédelem 4. 185–192.

- 1988 Restauration of the Csolnok Avar Iron Sword. *Acta Arch.Hung.* 40. 207–210.
- Szabó J. Gy.,*  
 1965 Az egri múzeum avar kori emlékanyaga I. Kora avar kori sírleletek Tarnamé-  
 ráról. *Az Egri Múzeum Évkönyve* 3. 29–71.
- Szádeczky-Kardoss, S.*  
 1986 Über die Wandlungen der Ostgrenze der awarischen Machtsphäre. In: *Szá-  
 deczky-Kardoss, S. Avarica. Über die Awarengeschichte und ihre Quel-  
 len. Mit Beiträgen von Theresa Olajos. Acta Antiqua et Archaeologica XXIV.*  
 Szeged. 29–71.
- Szentpéteri J.,*  
 1987 Az avarság fegyveres rétege. Kézirat. Budapest
- Szilágyi M.,*  
 1982 Régészeti leletek és leletmentések híre a szekszárdi újságokban (1897–1910).  
*BÁMÉ X–XI.* 413–423.
- Tavas I.,*  
 1978 Kora avar kori vaskard restaurálása és konzerválása. *Múzeumi műtárgyvéde-  
 lem* 5. 175–200.
- H. Tóth, E.*  
 1980 Frühawarenzeitlicher Grabfund in Kecskemét, Sallai Strasse. *Acta  
 Arch.Hung.* 32. 117–152.  
 1984 Korai avar vezetőréteg családi temetője a kunbányai kagán szállásterületén.  
*Múzeumi kutatások Bács-Kiskun megyében. Kecskemét.* 10–20.
- Török Gy.,*  
 1954 Kora avar kori sírok Mórton. *Arch.Ért.* 81. 54–60.  
 1975 The Visznek Cemetery. In: *Garam, É.–Kovrig, I.–Szabó, J. Gy.–Török, Gy.*  
*Avar Finds in the Hungarian National Museum. Cemeteries of the Avar Peri-  
 od (567–829) in Hungary. Vol. 1. (Ed., Kovrig, I.) Budapest* 321–341.
- Trogmayer O.,*  
 1984 Deszk őstörténete. In: *Hegyí A. (szerk.), Deszk története és néprajza. Szeged–  
 Deszk.* 73–95.
- Velenrajter, P.*  
 1960 Isvestaj o iskopavanju avarske nekropole u Bogojevu u toku 1952. godine.  
*RVM* 9. 176–185.
- Werner, J.*  
 1984 Der Grabfund von Malaja Pereščepina und Kovrat, Khagan der Bulgaren.  
 München.
- Wicker E.,*  
 1984 Sükösd–Ságod. *Rég.Füz.* I. No. 34. 56.
- Zoltai L.,*  
 1929 Régészeti kutatások 1928-ban. Jelentés Debrecen szab. kir. Város Múzeumá-  
 nak és Közművelődési Könyvtárának 1928. évi működéséről. Debrecen. 38–42.

**FÜGGELÉK**  
A korai avar kardok méretadatai

lelőhely	vágóél		méretek		típus	keltezés	irodalom
	egyélű	kétélű	teljes hosszúság	max. penge- szélesség			
<i>Andocs–Újhalastó</i> 21. sír (Somogy m.)		+	87	3	III	6. sz. 3.–7. sz. 1. harmada	<i>Garam É.</i> , 1973. 134., 6. ábra 42.
<i>Aradac (Aradka)–Mecka</i> 31. sír (Jugoszlávia)		+	99.5	3.5	III	6. sz. vége–7. sz. 1. harmada	<i>Nadj, S.</i> 1959. 58, 75., T. VIII. 1.
<i>Aradac (Aradka)–Mecka</i> 46. sír (Jugoszlávia)		+	84	3	I		<i>Nadj, S.</i> 1959. 59., T. IX. 11.
<i>Besenova Veche</i> (Óbesenyő, Bukova puszta (Jugoszlávia))		+	100		III	6. sz. 3.–7. sz. 1. harmada	<i>Kisléghy Nagy Gy.</i> , 1911. 314.
<i>Békés–Tarhos</i> (Békés m.)		+	95		I		<i>Csallány, D.</i> 1956. 73. lh.
<i>Bicske–Óbarok</i> (Fejér m.)		+	91	4.4	III		<i>Fülöp Gy.</i> , 1984. 257–258., 6. ábra
<i>Biharkeresztes–Lencsés- hát</i> (Hajdú-Bihar m.)		+	84	3.7	II		<i>Mesterházy K.</i> , 1987. 222., 6. ábra
<i>Bogojevo (Gombos I.)</i> 10. sír (Jugoszlávia)			92				<i>Velenrajter, P.</i> 1960. 180, 183.
<i>Bócsa</i> (Bács-Kiskun m.)		+	110	3.8	II	7. sz. 2. harmada	<i>László, Gy.</i> 1955. 228–230., T. XLIII. 1, 11–12., XLIV–XLV. XLVI. 1–6.

<i>Bóly, Sziebert puszta</i> <i>B. 21. sír (Baranya m.)</i>	+	86.5	4.2	III	7. sz. 1–2. harmada	<i>Papp L.</i> , 1962. 185. T. XXVII. b. 4.
<i>Bugyi, Ürbő puszta 14. sír</i> <i>(Pest m.)</i>	+		2.8	I	7. sz. 2. harmada	<i>Bóna I.</i> , 1957. 158, 171., T. XXIII. 16.
<i>Cikó (Tolna m.)</i>	+	100	5	III	7. sz. 1. harmada	<i>Szilágyi M.</i> , 1982. 419.; <i>Bóna I.</i> , 1984b. 26. j.
<i>Čoka (Csóka I.) 45. sír</i> <i>(Jugoszlávia)</i>	+	93	3	I	6. sz. 3. harmada	<i>Korvig, I.–Korek, J.</i> 1960. 262., Fig. 6.; <i>Bóna I.</i> , 1980. 50., Abb. 9. B. 2.
<i>Csákberény, Orond puszta</i> <i>86. sír (Fejér m.)</i>	+	81	2.4	I	7. sz. 1–2. harmada	<i>Kiss A.</i> , 1962. 70.; László Gy. szóbeli közlése
<i>Csákberény, Orond puszta</i> <i>150. sír (Fejér m.)</i>	+	95		I	7. sz. 1–2. harmada	<i>Kiss A.</i> , 1962. 70.; László Gy. szóbeli közlése
<i>Csengele–Jójárt 1. sír</i> <i>(Csongrád m.)</i>	+	104.5	4	IV	6. sz. 3. harmada	<i>Csallány D.</i> , 1939. 129–130., T. I. 3–3a, T. II.
<i>Cserkút, szórvány</i> <i>(Baranya m.)</i>	+	87.5	2.2	I	7. sz. 1. harmada	<i>Kiss, A.</i> 1977. 18., Pl. I. 17.
<i>Csolnok 13. sír</i> <i>(Komárom–Esztergom m.)</i>	±	98	3.5	III		<i>Erdélyi, I.</i> 1988. 195., 202–203., 206.; <i>Somlósi, É.</i> 1988.
<i>Deszk G. 8. sír</i> <i>(Csongrád m.)</i>	+	100	3.7	III	6. sz. vége–7. sz. eleje	<i>Csallány D.</i> , 1939. 127, 129., T. I. 2–2a; <i>Trogmayer O.</i> , 1984. 88. 7. lh.
<i>Deszk L. 13. sír</i> <i>(Csongrád m.)</i>	+		4.65	II		<i>Csallány D.</i> , 1939. 137.; <i>Trogmayer O.</i> , 1984. 88., 8(?), 11. lh.
<i>Deszk O. 3. sír</i> <i>(Csongrád m.)</i>	+	84(?)		III		<i>Csallány D.</i> , 1939. 137.; <i>Csallány D.</i> , 1969–1971. 13.; <i>Trogmayer O.</i> , 1984. 89., 14. lh.
<i>Gátér 212. sír</i> <i>(Bács-Kiskun m.)</i>	+		4	I	7. sz. 1. harmada	<i>Kada E.</i> , 1906. 215, 218. c. rajz 3–5, d. rajz; <i>Fettich, F.</i> 1926. 8, 10., Pl. X. 27.; <i>Bóna I.</i> , 1980. Abb. 9. B. 1.
<i>Gátér, szórvány</i> <i>(Bács-Kiskun m.)</i>	+	91		I	7. sz. 1. harmada	<i>Fettich, F.</i> 1926. 8., Fig. 20.

<i>Hajdúdorog, Városkert u. 7., 1. sír</i> (Hajdú-Bihar m.)	+	96	3.1	I	7. sz. 1. harmada	<i>Kralovánszky A.</i> , 1992. 120., 3. ábra 7.
<i>Kaba</i> (Hajdú-Bihar m.)	+	95	4.2	I	7. sz. harmada	<i>Zoltai L.</i> , 1928. 38–39., 9. ábra
<i>Kecel</i> (Bács-Kiskun m.)	+	110		II	7. sz. 2. harmada	<i>László, Gy.</i> 1955. 232–233., Fig. 64. és LI–LII. t., LIII. t. 25. (1–9.); <i>Biczó P.</i> , 1984. 27, 56., 15. ábra (térkép) 173. lh.
<i>Kecskemét, Sallai út</i> (Bács-Kiskun m.)	+	105	3.7	II	7. sz. 2. harmada	<i>H. Tóth, E.</i> 1980. 117–118, 122, 141, 143., Abb. 5–8.
<i>Keszthely, Fenékpuszta I. sír</i> (Zala m.)	+	91	4.5	IV	6. sz. 3. harmada	<i>Lipp V.</i> , 1885a. 9.; <i>Bóna I.</i> , 1982–83. 117–119., T. 12, 1.
<i>Keszthely, városi temető</i> (Zala m.)	+	90		I	7. sz. 2. harmada	<i>Lipp, V.</i> 1885b. 30., 27–28. rajz; <i>Korvig I.</i> , 1960. 164–166.
<i>Kiskőrös, város alatti temető</i> 9. sír (Bács-Kiskun m.)	+		3.6	I	6. sz. vége – 7. sz. 1. harmada	<i>Horváth T.</i> , 1936. 36.; <i>Fettich N.</i> , 1937. 127., CXXXVII. t. 8–10.; <i>László Gy.</i> , 1955. 163. Fig. 47.
<i>Kiszombor E. 29. sír</i> (Csongrád m.)	+	94	4.77	IV	6. sz. 3. – 7. sz. 1. harmada	<i>Csallány D.</i> , 1939. 137.
<i>Kiszombor O. 2. sír</i> (Csongrád m.)	+	97	3.7	III	6. sz. vége – 7. sz. eleje	<i>Csallány D.</i> , 1939. 125–126., T. I. 1–1a, 2. kép 1.
<i>Környe 8. sír</i> (Komárom-Esztergom m.)	+		5.4	III	6. sz. 3. – 7. sz. 1. harmada	<i>Salamon, Á.–Erdélyi, I.</i> 1971. 14., T. 32, 6.
<i>Környe 16. sír</i> (Komárom-Esztergom m.)	+		4.5	III	6. sz. 3. – 7. sz. 1. harmada	<i>Salamon, Á.–Erdélyi, I.</i> 1971. 15., T. 32, 5.
<i>Környe 35. sír</i> (Komárom-Esztergom m.)	+		3.8	I	6. sz. 3. – 7. sz. 1. harmada	<i>Salamon, Á.–Erdélyi, I.</i> 1971. 17., T.33, 6., T. XXX, 6.
<i>Környe 44. sír</i> (Komárom-Esztergom m.)	+		4.8	III	6. sz. 3. harmada . – 7. sz. 1. harmada	<i>Salamon, Á.–Erdélyi, I.</i> 1971. 18., T. 32, 7.
<i>Környe 50. sír</i> (Komárom-Esztergom m.)	+		5	III	6. sz. 3. – 7. sz. 1. harmada	<i>Salamon, Á.–Erdélyi, I.</i> 1971. 18., T. 33, 1.
<i>Környe 66. sír</i>	+		5	III	6. sz. 3. – 7. sz.	<i>Salamon, Á.–Erdélyi, I.</i> 1971. 20.,

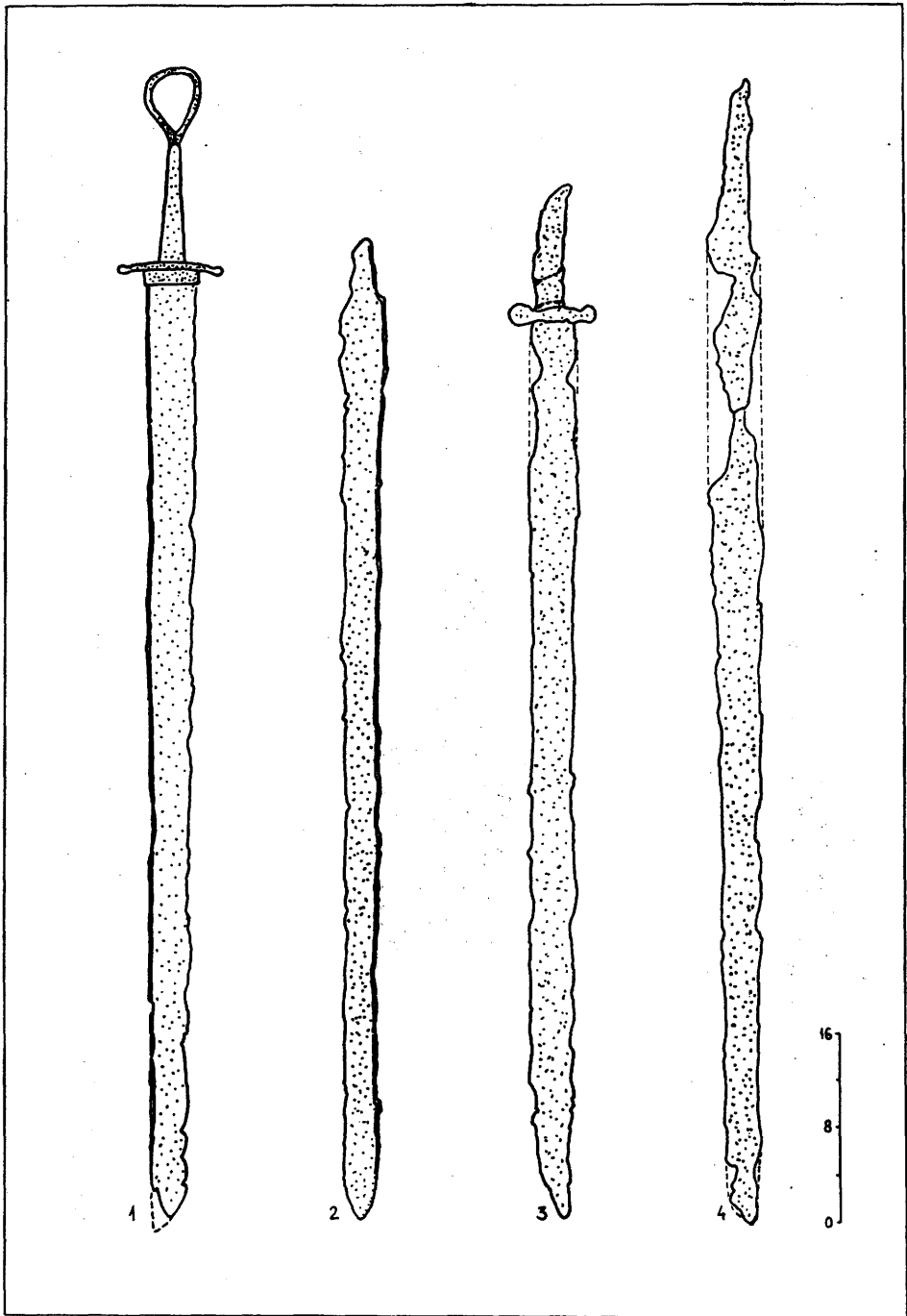
(Komárom-Esztergom m.) Környe 75. sír	+	4.1	III	1. harmada 6. sz. 3. – 7. sz.	T. 33, 4. Salamon, Á.–Erdélyi, I. 1971. 20.,
(Komárom-Esztergom m.) Környe 78. sír	+	3	I	1. harmada 6. sz. 3. – 7. sz.	T. 32, 1., Abb. 4, 1. Salamon, Á.–Erdélyi, I. 1971. 21.,
(Komárom-Esztergom m.) Környe 97. sír	+	5	III	1. harmada 6. sz. 3. – 7. sz.	T. 12, 51., T. 33, 9. Salamon, Á.–Erdélyi, I. 1971. 23., T. 33, 5.
(Komárom-Esztergom m.) Környe 99. sír	+	3	I	1. harmada 6. sz. 3. – 7. sz.	Salamon, Á.–Erdélyi, I. 1971. 23., T. 32, 2.
(Komárom-Esztergom m.) Környe 109. sír	+	4	III	1. harmada 6. sz. 3. – 7. sz.	Salamon, Á.–Erdélyi, I. 1971. 24–25., T. 32, 4.
(Komárom-Esztergom m.) Környe 130 sír	+	3	I	1. harmada 6. sz. 3. – 7. sz.	Salamon, Á.–Erdélyi, I. 1971. 27., T. 33, 8.
(Komárom-Esztergom m.) Környe 135. sír	+	3.4	I	1. harmada 6. sz. 3. – 7. sz.	Salamon, Á.–Erdélyi, I. 1971. 27., T. 33, 7.
(Komárom-Esztergom m.) Környe 149. sír	+	98.8	4	III 6. sz. 3. – 7. sz.	Salamon, Á.–Erdélyi, I. 1971. 29.,
(Komárom-Esztergom m.) Környe, szórvány	+	6.2	III	1. harmada 6. sz. 3. – 7. sz.	T. 32, 3., Abb. 4, 2. Salamon, Á.–Erdélyi, I. 1971. 30., T. 34, 1.
(Komárom-Esztergom m.) Környe, szórvány	+	5	III	1. harmada 6. sz. 3. – 7. sz.	Salamon, Á.–Erdélyi, I. 1971. 30.,
(Komárom-Esztergom m.) Környe, szórvány	+	3.5	I	1. harmada 6. sz. 3. – 7. sz.	T. 34, 2., T. XXX, 1. Salamon, Á.–Erdélyi, I. 1971. 30., T. 34, 3.
(Komárom-Esztergom m.) Környe, szórvány	+	4.6	III	1. harmada 6. sz. 3. – 7. sz.	Salamon, Á.–Erdélyi, I. 1971.
(Komárom-Esztergom m.) Környe, szórvány	+	4.8	III	1. harmada 6. sz. 3. – 7. sz.	T. 34, 4., T. XXX, 2. Salamon, Á.–Erdélyi, I. 1971. 30., T. 34, 5.
(Komárom-Esztergom m.) Környe, szórvány	+	4.8	III	1. harmada 6. sz. 3. – 7. sz.	Salamon, Á.–Erdélyi, I. 1971. 30., T. 34, 7.
(Komárom-Esztergom m.) Környe, szórvány	+	4.4	III	1. harmada 6. sz. 3. – 7. sz.	Salamon, Á.–Erdélyi, I. 1971. 30. T. 34, 8.
(Komárom-Esztergom m.)				1. harmada	

<i>Kunágota</i> (Békés m.)		3.8		6. sz. 3. – 7. sz. 1. harmada	<i>László Gy.</i> , 1938.; <i>László, Gy.</i> 1955. T. LIX. 1.; <i>Bóna I.</i> , 1982–1983. 88–98.; <i>Simon L.</i> , 1983. 37.; <i>Simon L.</i> , 1993.	
<i>Kunpeszér, Felsőpeszéri út</i> (Bács-Kiskun m.)	+	<u>95</u>	Va	7. sz. 2. harmada	<i>H. Tóth E.</i> , 1984. 12.	
<i>Kunpeszér, Felsőpeszéri út</i> (Bács-Kiskun m.)	+	<u>95</u>	Va	7. sz. 2. harmada	<i>H. Tóth E.</i> , 1984. 12.	
<i>Kunpeszér, Felsőpeszéri út</i>	+	<u>95</u>	Va	7. sz. 2. harmada	<i>H. Tóth E.</i> , 1984. 12.	
<i>Kunpeszér, Felsőpeszéri út</i> (Bács-Kiskun m.)	+	95	Va	7. sz. 2. harmada	<i>H. Tóth E.</i> , 1984. 12.	
<i>Mali Idos (Kishegyes)</i> 72. sír (Jugoszlávia)	+	3.5	II	7. sz. 1–2. harmada	<i>Gubitza K.</i> , 1907. 358–359.	
<i>Mali Idos (Kishegyes)</i> 84. sír (Jugoszlávia)	+	92	3	I	7. sz. 1–2. harmada	<i>Gubitza K.</i> , 1911. 125., é ábra
<i>Mandjelos (Nagyolaszi,</i> Jugoszlávia)	+	3.4	I	6. sz. 3. harmada	<i>Ercegović-Pavlović, S.</i> 1973–1974. 108., Fig. 1., Pl. 1, 1., Pl. 2, 4, 5., Pl. 3, 1–3.	
<i>Mór–Akasztódomb 3. sír</i> (Fejér m.)	+	4	I	6. sz. 3. harmada	<i>Török Gy.</i> , 1954. 56.	
<i>Mór–Akasztódomb 25. sír</i> (Fejér m.)	+	99.6	4	I	6. sz. 3. harmada	<i>Török Gy.</i> , 1954. 56, 58., 4. kép, IX. t. 1.
<i>Nagykörös–Szurdok</i> (Pest m.)	±	<u>2.75</u>	II	610/620 – 630/640	<i>Simon L.</i> , 1983. 9–43., 6–20. kép, T. II–VII.; <i>Simon L.</i> , 1987. 78, 81.	
<i>Pápa–Úrdomb 1. sír</i> (Veszprém m.)	+	4	III	7. sz. 2. harmada	<i>Jankó L.</i> , 1930. 128, 136–138., 140., 87. kép 16.	
<i>Pilisborosjenő, 15/2. lh.</i> (Pest m.)	+	2.7	II		MRT 7, 141.	
<i>Sînpetru German (Német-</i> <i>szentpéter, Románia)</i>	+	3.1	I	7. sz. 1. harmada	<i>Dörner, E.</i> 1962. 424, 426., Fig. 3, 6.	
<i>Sopron, téglagyári agyag-</i> <i>bánya, szórvány</i> (Győr–Sopron–Moson m.)	+	4.8	II	7. sz. 1. harmada	<i>Gömöri J.</i> , 1976. 144–146.; <i>Simon L.</i> , 1993.	

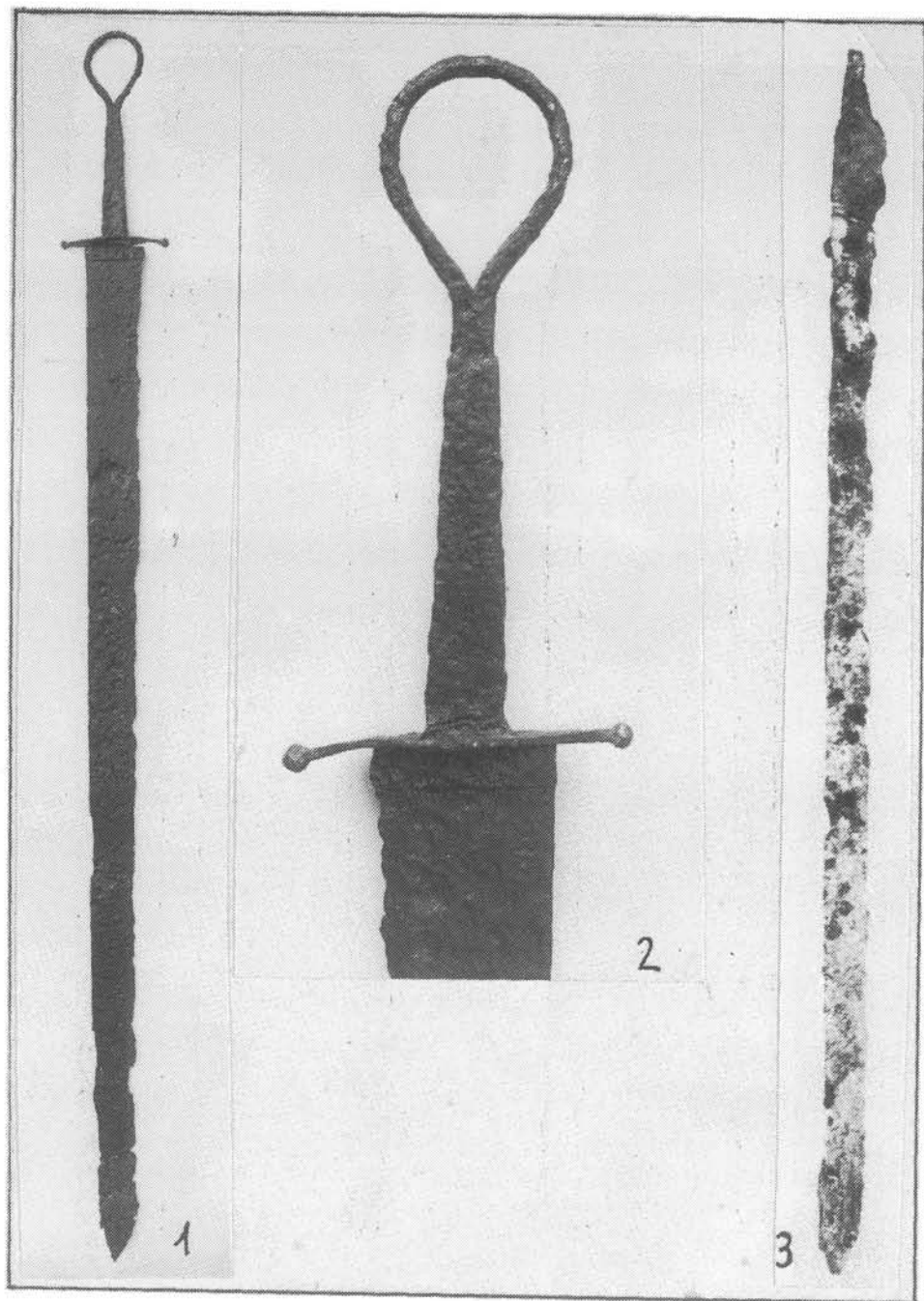


<i>Sükösd–Ságod 287. sír</i> (Bács-Kiskun m.)	+	84	3.5	I		<i>Wicker F.</i> , 1981.
<i>Szegvár–Sápoldal</i> (Csongrád m.)	+	<u>110</u>	4	III	6. sz. 3. harmada	<i>Bóna I.</i> , 1979. 5, 8., 3. kép 1.; <i>Bóna I.</i> , 1980. 48–52.
<i>Szekszárd, Bogyiszlói út</i> <i>350. sír</i> (Tolna m.)	+	<u>70</u>	3.8	I	7. sz. 1. harmada	<i>Rosner Gy.</i> , 1975–1976. 88., V. t. 13.
<i>Szentes–Lapistó</i> (Csongrád m.)	+	94	6	IV	6. sz. vége – 7. sz. 1. harmada	<i>Csallány D.</i> , 1933–34. 207–8.
<i>Tarnaméra, Urak dűlő</i> <i>X. sír</i> (Heves m.)	fok- éles	97	4.3	Vb	kb. 620–650 között	<i>Szabó J. Gy.</i> , 1965. 42., VII. t. 1–3.
<i>Tiszabercel, Vékás dűlő</i> <i>3. sír</i> (Szabolcs-Szatmár-Bereg m.)	+	90		I	7. sz. 2. harmada	<i>Csallány D.</i> , 1958. 35., 63., XVI. t. 3.; <i>Bóna I.</i> , 1987. 79–80.
<i>Tiszavasvári–Koldusdomb</i> <i>1. sír</i> (Szabolcs-Szatmár-Bereg m.)	±	4		III	6. sz. 3. harmada – 7. sz. eleje	<i>Csallány D.</i> , 1958. 53., XII. t. 51., XVI. t. 2.; <i>Bóna I.</i> , 1979. 27.
<i>Tiszavárkony–Hugyinpart</i> <i>39. sír</i> (Jász-Nagykun- Szolnok m.)	+	94	5	IV	6. sz. 3. – 7. sz. 1. harmada	<i>Kiss A.</i> , 1962. 30–31., XVIII. t. 1., XXXVII. t. 4.
<i>Tiszavárkony–Hugyinpart</i> <i>55. sír</i> (Jász-Nagykun- Szolnok m.)		89			6. sz. vége – 7. sz. 1–2. harmada	<i>Kiss A.</i> , 1962. 45., XXXVII. t. 5.
<i>Tiszavárkony–Hugyinpart</i> <i>84. sír</i> (Jász-Nagykun- Szolnok m.)	+	84	4.5	IV	6. sz. vége – 8. sz. 1–2. harmada	<i>Kiss A.</i> , 1962. 63–66. XXXVII. t. 6.
<i>Tolnanémedi, Szentpéteri</i> <i>szőlőhegy</i> (Tolna m.)	+	4		IV	6. sz. vége – 7. sz. 1. harmada	<i>Nagy G.</i> , 1901. 317., I. kép 1, 11., II. kép 1, 3, 4.; <i>Fettich N.</i> , 1937. 128.; <i>Bóna I.</i> , 1980. 51., 138. j. <i>Bóna I.</i> , 1987. 80, 90., 292. j.;
<i>Újfehértó, Tálás-hegy</i> (Szabolcs-Szatmár-Bereg m.)		85	3.2			<i>Sipos F.</i> , 1987. 28–30.
<i>Valea lui Mihai/Érmihály- falva–Rétalja</i> , (Románia)	+	93	2.2	II	7. sz. 1. harmada	<i>Németi, I.</i> , 1983. 145–146., Fig. 8, 1.; <i>Bóna I.</i> , 1986. 167.
<i>Visegrad, Dunameder</i> (Pest m.)	+	104.5	4	IV	6. sz. 3. harmada – 7. sz. 1. harmada	<i>Tavas I.</i> : 1978.; <i>Awaren</i> , Kat. Nr. IV. 1., Abb. 19.

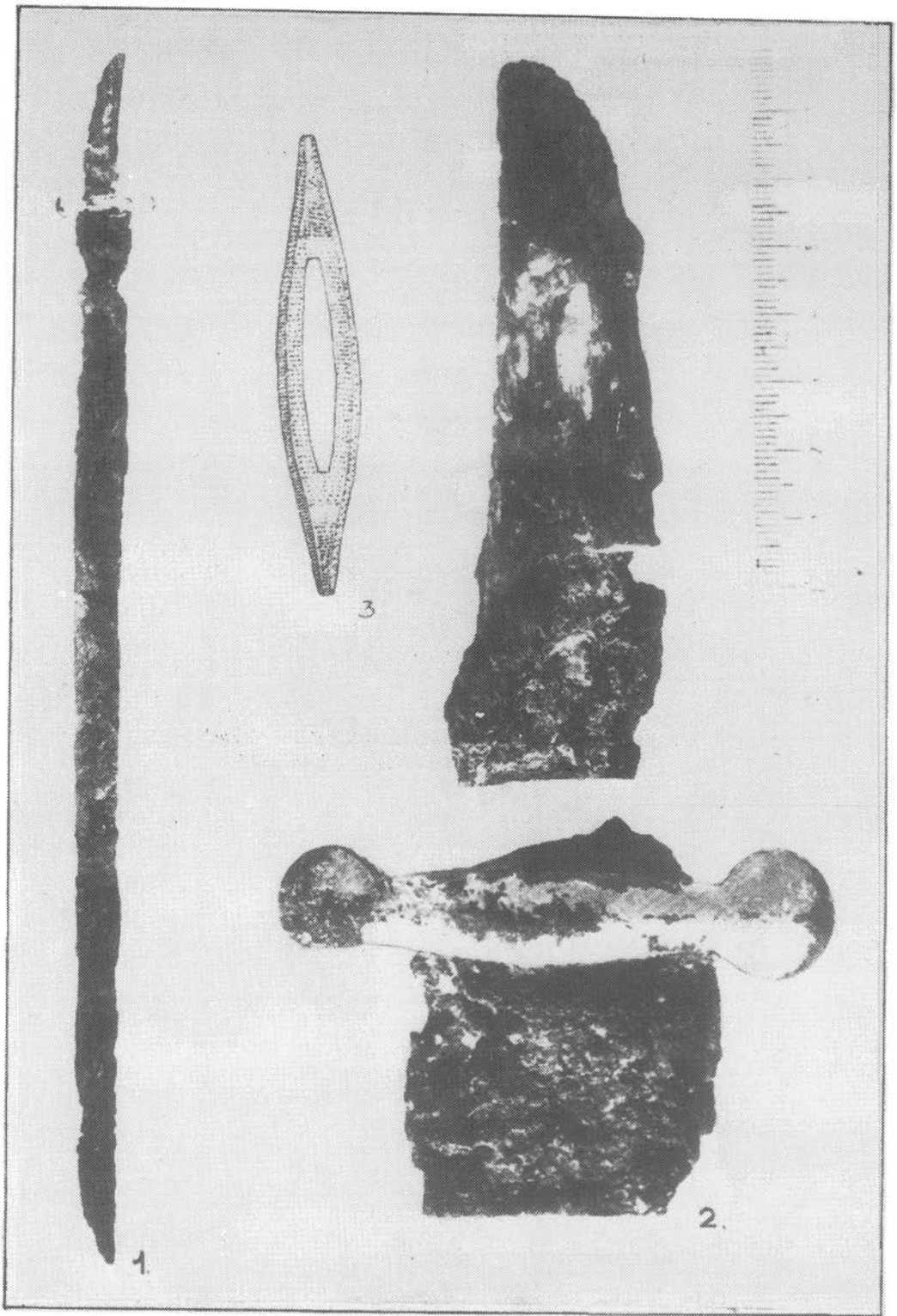
<i>Visznek-Kecskehegy 68. sír</i> (Heves m.)	+	93.4	3.4	III	7. sz. 2. harmada	<i>Török, Gy.</i> 1975. 334, 341, 343., Fig. 6, 1, 16.
<i>Zsámbok 1. sír</i> (Pest m.)	+		3.3	I	6. sz. harmada	<i>Garam, É.</i> 1983. 140., Abb. 1, 1-2., Abb. 6, 1-2., Abb. 7.



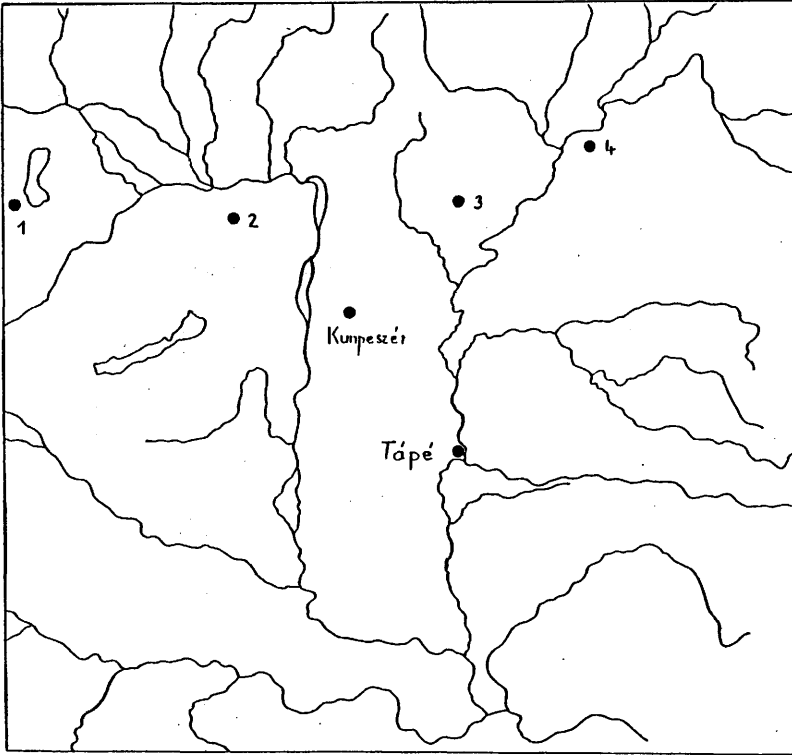
1. kép. Korai avar kardok. 1: Sopron, téglagyári agyagbánya, 2: Környe 35. sír, 3: Tarnaméra, Urak dűlő X. sír, 4: Tiszavasvári Koldusdomb 1. sír



2. kép. 1-2: A soproni kard, 3: a környei 35. sír kardja  
(Salamon Á.-Erdényi I. nyomán)



3. kép. A tarnamérai fokéles kard (Szabó J. Gy. nyomán)



4. kép. A korai avar kardfejlődést reprezentáló leletek elterjedése.  
1: Sopron, 2: Környe, 3: Tarnaméra, 4: Tiszavasvári

## BEITRÄGE ZUR HERAUSBILDUNG DES SÄBELS (Resümee)

Laut allgemeiner Auffassung entstand der Säbel, eine gekrümmte, einschneidige Hieb- und Stichwaffe, um die Mitte des 7. Jh. im Kreise der Nomadenvölker, die in den Steppen nördlich des Kaukasus und/oder Mittelasiens lebten. Mit Hilfe der Erkenntnisse, die sich aus der Untersuchung frühawarentzeitlicher Schwerter gewinnen ließen, belegt der Verfasser in der vorliegenden Studie, daß die Voraussetzungen zur Herausbildung der Säbel auch in der Frühawarentzeit des Karpatenbeckens (568–670/680) nachzuweisen sind. Dies wird von folgenden Fakten bekräftigt:

1. In der ersten Hälfte der frühen Awarentzeit (568–626/635) sind die geraden einschneidigen Schwerter bzw. einschneidigen mit Parierstange (Typ I–II) sowie die geraden, zweischneidigen Schwerter bzw. zweischneidigen mit Parierstange (Typ III–IV) im großen und ganzen gleichermaßen beliebt. Zwischen den Waffen der Typen I–II und III–IV bestehen keine großen und dennoch wesentlichen Unterschiede in den Abmessungen. Der erwogene arithmetische Mittelwert für die vollständige Länge der Schwerter des Typs I–II beträgt 90 cm; der erwogene arithmetische Mittelwert der größten Klingebreite 3,4 cm. Dasselben Werte machen bei den Waffen des Typs III–IV 97,5 bzw. 4,5 cm aus. Bei den aus der zweiten Hälfte der Frühawarentzeit (626/635–670/680) stammenden einschneidigen Schwertern (Typ I–II) sind diese Werte 98 bzw. 3,6 cm und bei den zweischneidigen (Typ III–IV) 93,4 bzw. 3,7 cm. Es kann also festgestellt werden, daß die früher bestehenden Unterschiede in der Abmessung zwischen den Schwertern der Typen I–II und III–IV geringer wurden.

Das läßt sich auf die Veränderungen im Kampfstil zurückführen, die in spontaner Weise der gesellschaftlichen Entwicklung folgten. Nach Beendigung der gegen Byzanz geführten Kriege (626) nahm die Zahl der auch mit Schwert ausgerüsteten Militärelite, der gepanzerten Reiterei und deren Rolle innerhalb der Gesellschaft ab; dementsprechend kommen auch weniger Schwertfunde aus dem zweiten Drittel des 7. Jh. zum Vorschein. In diesem Zeitraum wurde das einschneidige Schwert zur dominanten Waffe für den Einzelkampf, und den verfügbaren Angaben zufolge entwickelte man diesen Typ für den Kampfstil der an Bedeutung gewinnenden leichten Reiterei weiter.

2. Die Versuche zur Vervollkommnung der Schwerter sind daran zu erkennen, daß die Schwertspitze anders als gewohnt angesetzt bzw. die Klinge leicht gewölbt ausgestaltet war. Meinen Beobachtungen nach ist bei den einschneidigen frühawarentzeitlichen Schwertern die Schwertspitze zum Rücken hin abgerundet, während sie bei den zweischneidigen auf die Mittellinie der Schwertfläche fällt. Demgegenüber findet man an dem einschneidigen Schwert aus Grab 35 von Környe die Spitze in übereinstimmender Weise zu den zweischneidigen Typen auf der Mittellinie der Schwertfläche (Abb. 1, 2; Abb. 2, 3). Der umgekehrte Fall zeigt sich an der zweischneidigen Waffe von Tiszavasvári, wo man die Schwertspitze zu einer der Schneiden hin abrundete (Abb. 1, 3). Schwerter mit leicht gekrümmter Klinge gelangten in den frühawarentzeitlichen Gräbern von Kumpeszér und Tápé zum Vorschein, und in Grab X des um das Jahr 650 datierbaren Gräberfeldes Tarnaméra–Urak dűlő wurde ein Schwert mit Rückenschneide gefunden (Abb. 1, 4; Abb. 3). Die Parallele zur Parierstange aus vergoldeter Bronze des letztgenannten Fundes ist die Parierstange des einschneidigen Soproner Schwerts mit außergewöhnlich breiter Klinge (Abb. 1, 1; Abb. 2, 1–2).

Zu den mit der Verjüngung der frühawarentzeitlichen Schwerter einhergehenden, oben dargelegten Veränderungen kann gesagt werden, daß sie in ihren Zusammenhängen die *Ten-*

denz der Herausbildung des Säbels widerspiegeln, bei den erwähnten konkreten Funden aber handelt es sich um Waffen, die diese Tendenz bestätigen.

3. Zwischen den Völkern, die im 6.–7. Jh. in dem von der Donau–Theiß–Gegend bis zu den Steppen des Pontus reichenden Gebiet lebten, lassen sich engere oder weitere ethnische Beziehungen ebenso nachweisen wie eine Verwandtschaft in der Entwicklung, die sich aus den indentischen oder einander nahestehenden Lebensformen ergibt. Diese Beziehungen waren bis zu einer gewissen Zeit und einem bestimmten Maße auch von politischen Kontakten beeinflusst. Infolgedessen kann der Entwicklung der von mir untersuchten spezifischen Gruppe – der frühawarischen Schwerter des Karpatenbeckens – aufgrund ihrer Zahl und verhältnismäßig exakten Datierungsmöglichkeiten im Vergleich zu den übrigen Funden dieses Gebietes Modellwert beigemessen werden. Keinen Zweifel gibt es allerdings auch hinsichtlich der Tatsache, daß diese Entwicklung um 670/680 abbrach, als sich neue, aus der Steppe kommende ethnische Gruppen hier niederließen. Diese Neuankömmlinge aber brachten bereits herausgebildete Exemplare der Säbel mit. Wir wissen nicht, ob und welchen Einfluß die frühawarische Schwertentwicklung auf deren Herausbildung ausübte, dennoch ist es mehr als wahrscheinlich, daß ihr Entstehen Ergebnis einer diesen ähnlichen Entwicklung ist. Dieser Prozeß aber läßt sich östlich der Karpaten heute noch nicht anhand von Funden dokumentieren.

László Simon

Abb. 1

Frühe awarische Schwerter. 1: Sopron, Tongrube der Ziegelei, 2: Környe, Grab 35,  
3: Tarnaméra–Urak dűll, Grab X, 4: Tiszavasvári–Koldusdomb, Grab I

Abb. 2

1–2: das Soproner Schwert, 3: das Schwert aus Grab 35 von Környe (nach Á. Salamon–I. Erdélyi)

Abb. 3

Das Schwert mit Rückenschneide aus Tarnaméra (nach J. Gy. Szabó)

Abb. 4

Verbreitung der Funde, die die frühawarische Schwertentwicklung repräsentieren.

1: Sopron, 2: Környe, 3: Tarnaméra, 4: Tiszavasvári



## ДАННЫЕ К ПРОИСХОЖДЕНИЮ САБЛИ

(Резюме)

Согласно принятому мнению тип сабли, вид холодного оружия с изогнутым клинком и обоюдоострым острием, образовался примерно в середине VII века в среде кочевых народов, живших на степях к северу от Кавказа и/или Средней Азии. В данной статье на основе выводов, сделанных после изучения раннеаварских мечей, доказывається, что условия формирования сабель в раннеаварской эпохе Карпатского бассейна (568–670/680) тоже были налицо. Это подтверждается следующим:

1. В первой половине раннеаварской эпохи (568–626/630) в одинаковой мере пользовались однолезвийным, а также однолезвийным с перекрестием (I-II тип), двухлезвийным, а также двухлезвийным с перекрестием (III-IV тип) мечами. Между типами I-II и III-IV есть небольшие, но значительные расхождения в размерах. Среднее арифметическое полной длины мечей I-II типа – 90 см; среднее арифметическое наибольшей ширины клинка – 3,4 см. Соответствующие данные оружия III-IV типа – 97,5 и 4,5 см. Данные однолезвийных мечей второй половины раннеаварской эпохи (620/630–670/680) типа I-II – 98 и 3,6 см; у двухлезвийных (III-IV тип) – 93,4 и 3,7 см. На этом основании можно определить, что разница в размерах, характерная ранее для мечей I-II и III-IV типов, сократилась.

Всё это объясняется изменениями военного искусства, которые спонтанно происходили под влиянием развития общества. После окончания византийских войн (626) сократилась военная элита, вооруженная мечами, сократился процент тяжелой конницы и её роль в обществе. Соответственно с этим меньше находок мечей в погребениях второй трети VII века. В этот период господствующим видом холодного оружия стал однолезвийный меч; судя по имеющимся у нас в наличии данным именно этот тип развивали в дальнейшем для лёгкой конницы, получавшей всё большее значение.

2. О попытках усовершенствования мечей говорят расположение острия в непривычном месте, а также лёгкий изгиб клинка. Согласно моим наблюдениям у раннеаварских однолезвийных мечей острие закругляют в соответствии с обоюдоострым лезвием, а у двухлезвийных острие проходит по центральной оси клинка. В отличие от этого острие однолезвийного меча из погребения 35 могильника Кёрне находится в центральной оси клинка так же, как и двухлезвийных мечей (рис.1.2, рис.2.3). Слабо изогнутые мечи были найдены в погребениях могильников Кунпесер и Тапе, а в погребении X, датированном приблизительно 650 годом, из могильника Гарнамера-Урак дюлё был найден меч с обоюдоострым острием (рис. 1.4, рис.3.). Позолоченное бронзовое перекрестие последнего находит аналогию в Шопроне, где был обнаружен однолезвийный меч с особо широким клинком (рис.1.1, рис.2.1-2.).

Упомянутые изменения, которые сокращают датировку раннеаварских мечей, отражают тенденцию формирования сабель, а упомянутые мечи – это оружие, доказывающее эту тенденцию.

3. Между народами, жившими в VI-VII вв. на территории от долин Дуная и Тисы до припонтских степей, выявляются более или менее тесные этнические связи, так же, как и черты сходства в развитии, появляющиеся за счёт одинакового или близкого образа жизни. До некоторого времени на эти связи влияли в некоторой мере и политические контакты. Поэтому развитие раннеаварских мечей Карпатского бассейна, этой специфической группы культурного круга кочевников, из-за их числа и возможностей датировки, можно считать моделью по сравнению с другими типами находок региона. Но несомненным фактом является и то, что это развитие около 670/680 года прервалось из-за появления новых этнических групп степи. Новые пришельцы привнесли с собой уже сформировавшиеся экземпляры сабель. Мы не знаем оказало ли влияние на их формирование развитие раннеаварских мечей, и если оказало, то в какой мере. Но более чем вероятно, что их появление является результатом схожего развития. Но этот процесс, происходивший к востоку от Карпат, пока ещё не подтверждается фактами.

Ласло Шимон

Рис. 1. Раннеаварские мечи. 1 – Шопрон, тегладяри адыгбана, 2 – Кёрне, 3 – Тарнамера, 4 – Тисавашвари- Колдушдомб погреб. 1

Рис. 2. 1-2 – меч из Шопрона, 3 – меч из погреб. 35 в Кёрне (по А. Шаламон-И. Эрдели)

Рис. 3. Меч с обоюдоострым острием из Тарнамеры (по Й. Д. Сабо)

Рис. 4. Распространение находок, представляющих развитие раннеаварских мечей. 1 – Шопрон, 2 – Кёрне, 3 – Тарнамера, 4 – Тисавашвари