

„aki megfelelő anyagiak nélkül telepátás-
ba fog, az egyéb gazemberségre is képes.”
(valamely klasszikus után szabadon.)

CSÁSZÁRKORI TELEP FELTÁRÁSA TISZALADÁNYBAN

LOVÁSZ EMESE

Mentő körülmény lehet, amikor a lelőhely veszélyeztetett, és minden megfigyelés lehetősége nélkül pusztulna el. Bár pusztítás maga az ásás is, hiszen szétszedjük a kemencét, felbontjuk a házak padlószintjét, elvisszük a helyszínről az utolsó darab cserepet is. Megfigyeléseinket próbáljuk dokumentálni a szakma, és az utókor számára. Azonban torzít a fénykép, feltéve, ha egyáltalán jól sikerült. Rajzaink, metszeteink pedig szubjektívek, hiszen a csak általunk látottakat igyekszünk papírra vetni. És nagyon sokszor azt látjuk, amit látni akarunk.

A megoldás nem lehet más, mint a lehető leghitelesebb megfigyelések aprólékos köz-zététele, közkinccsé téve ezzel akár az 1–2 gödörből álló telepjelenségeket csakúgy, mint az egyre szaporodó, nagyobb teleprészletek feltárását. Első tanácskozásunk alkalmával, Szentesen Vörös Gabriella vetette fel a népvándorlás kori, illetve az 1–5. századi telepek anyagának korpusz-szerű feldolgozását. Ezen hatalmas munka megkezdéséig legalább a szűkebb területek lelőhelykatasztereit össze kellene állítanunk, és néhány, megegyezés szerinti adatsor elemzését elvégeznünk.

A tiszaladányi teleprészlet, a maga 6700 m² területével újra csak kényszerű leletmen-tés eredménye. Idősebb falubeliek emlékezete szerint már a 40–50-es években kerültek elő innen leletek (1. kép).

A DK–ÉNy irányú domb a környék legmagasabb pontja, Tokajtól 6 km-re, a Holt-Tisza-ágtól 2 km-re, ma is vizes, zsombékos vidékből kiemelkedve. Legalább 3/4 részét hordták már el, 10–12 m mélységig kibányászva a homokot.

1987 tavaszán újra nagy ütemben hordták a homokot, legyalulva a barna, kevert ter-mőréteget. A sárga homokban gödrök tucatjai rajzolódtak ki, illetve pusztultak el, mire a hír eljutott a múzeumba is. Az ekkor még feltárható területet 1987–88-ban „megmentet-tük”. Kivételt képeznek a domb azon részei, amelyeken a ledózerolt föld tomyosult, il-letve a meredek, leszakadással fenyegető partszélek (bár itt is megfigyeltük, és lehetőség szerint dokumentáltuk a látható gödörfoltokat), valamint a sűrű akácerdővel benőtt ÉK-i oldal.

214 gödröt tártunk fel, négy földbemélyített objektumot, (házat?) több egyéb régésze-ti jelenséget észleltünk.

A félelmetes mennyiségű gödör egy része őskori volt, a dombon a bükki kultúra anyagától kezdve a rézkoron, bronzkoron át a vaskorig megtaláltuk az emberi megtele-pedés nyomait. Néhány reménytelen esettől eltekintve sikerült szétválasztanunk a gödrö-ket, többé-kevésbé meghatározni, melyeket használhatták a császárkori telep lakói. Az üresnek bizonyuló gödröket, amennyiben a földbemélyített objektumok mellett helyez-

kedtek el, ezekhez tartozónak vettük. Módszerünk természetesen ebben az esetben is vitatható.

A négy objektum mindegyike erősen hamus, szürke foltként jelentkezett, a 2. számú esetében leégésére utaló nyomokat találtunk. Pusztulásuk után szemégtödörként használhatták őket, erre utalhat a betöltődésükből előkerült nagy mennyiségű cseréptöredék. A terep adottságai miatt arra következtethetünk, hogy a település szélén helyezkedtek el ezek a gödrök és objektumok. (Amennyiben érintetlen a domb ÉK-i, K-i oldala, és amennyiben az akácerdőben végzett próbaásásaink a valós eredményt hozzák.)

Elfogadjuk a tényt, hogy még a középkori falvak is lassan „odébbvándoroltak”, de már több mint bosszantó balszerencse, hogy más kollégákkal együtt folyton elhagyott teleprészeket találunk csak meg. A feltárt házak közös jellemzője, hogy nem tarthatók egyértelműen lakóházaknak. Alapterületük 6–16 m² között váltakozik, cölöpszerkezetük egy településen belül is igen változatos, közös jellemzőjük azonban, hogy csak a legritkább esetben van bennük tűzhely, vagy legalább ideiglenes tűzelőhely.

Ezeket az objektumokat nyugodt lélekkel csak „gazdasági melléképületeknek” határozhatjuk meg. Műhelyek, tárolóhelyek, esetleg ólak lehettek, fűtési lehetőség hiányában emberi tartózkodás, lakás céljára alkalmatlanok.

Általánosan érvényes a kora népvándorlás kori telepátásokra, hogy nem sikerült megnyugtatóan bizonyítani a nagyméretű, esetleg többszortú, cölöpös szerkezetű felszínre épített lakóházaknak a meglétét.

Az újra és újra felvetődő kérdés: miért cserélték új szállásterületükön (mely éghajlatilag és földrajzilag sem különbözött sokban a régitől) földbe vájt, apró kunyhókra kényelmes, jól megépített, tűzhellyel ellátott felszíni házaikat a germán népek? Ennyire szétrombolt volna mindent a sokszor emlegetett mezőgazdasági művelés?

Szerencsés esetekben sekélyebb gödröket, árkokat, karólyukakat, kerítések maradványait is feltárták. A nagyobb teleprészletek sokszínű életet tükröznek. A gödrök, vermek funkciói elválaszthatók. A szemeteseken kívül elkülöníthetők a vízgyűjtésre használt, többnyire tapasztott aljú és oldalú, alámélyülő falúak (így peremükről a víz lecsöpögött, nem mosta be a gödörfalat), vannak, amelyekből sok állatcsont került elő, gabonátárolók lehettek a kitapasztott, esetenként ki is égetettek, füstölögödröket találtunk a ladányi telepen, és ilyet említenek pl. Hódmezővásárhely–Gorzásáról, Hódmezővásárhely–Kopáncsról, Szeged–Algyőről, Nagymágocs–Paptanyáról.¹

A földbemélyített objektumok között tűzhelyeket és kemencéket tártunk fel, valamint találtunk nagyméretű cölöplyukakat is, egy feltételezhető felszíni épület jeleit. Ezekben, és a mai Kelet-Szlovákia területén feltárt néhány cölöpös, felszíni objektumban sem voltak azonban tűzhelyek, és alapterületük is kicsi.

Próbálta a kutatás a néhány településen talált, köves-kavicsos felületet a felszíni lakóházakhoz kötni. Malomfalva–Morestin, Ártánd–Nagyfarkasdombon, a nyékládházi telepen ismerünk ilyeneket. Sem cölöplyukak, sem karólyukak, sem patics nem volt ezek közelében. Még csak cseréptöredék sem került elő a kövek közül, vagy alól.²

A még soha mezőgazdasági művelés által nem bolygatott „ösgyep” mint ásatási területen való feltárás hozna megoldást?

A tiszaladányi dombon a földgyalu által tönkretett részen kívül majdnem ideális körülmények között dolgozhattunk. A barna, kevert humuszrétegben a foltokat nem lehetett megfigyelni, csak a leletek sűrűsödése mutatta gödör vagy objektum jelenlétét. A sárga homokban viszont jól kirajzolódtak a foltok. Egy, a 2. számú ház mellett talált tűzhely jelzi az egykori járósínt. Ebben a mélységben sem mutatkoztak, egy kivételével felszíni építmény jelei.

1 *Vörös Gabriella*, 1991. 85–89.

2 *Horedt, Kurt* 1979.; *M. Nepper Ibolya*, 1985. (Ártánd–Nagyfarkasdomb); *Szerző* közöletlen leletmentése (Nyékládháza)

A tiszaladányi telep felszínrajzát nézve szinte el sem tudjuk képzelni, hol maradt hely a nagyméretű, több helyiségből álló felszíni házaknak a rengeteg gödör, és földbevájt verem, kunyhó között.

A homokbánya DK-i részén, ahol a legtöbb földet, illetve már homokot is hordták le, a legtöbb gödörnek már csak az alját tudtuk megfogni, – 10–30 cm mélyek voltak. (Ígaz, előfordultak itt is néhány esetben mélyek: – 80 cm-esek is.) A gödrök között itt érintetlen, üres területeket találtunk. Ezekben a részeken sem fértek volna el azonban csak a telep másik részén megtalált méretű objektumok.

Egy módon tudjuk legalább gondolatban „kibővíteni” a földbemélyített putrikat. Wolf Mária figyelt meg a Karos–Mókahomokon végzett feltáráson, szerencsés talajviszonyok között (szintén homokban) erősen letaposott, leletekben gazdag felületeket. Ezeket felszíni építmények maradványainak tartja, nem említi viszont sem cölöp, sem karólyukakat a közelükből. Karos–Tobolykán viszont, igaz, későbbi korszakból közöl egy házat, ahol a földbeásott rész mellett feltehetően volt egy felszíni tartozék is, erre utal az egyik fal mellett talált cölöplyuk, mely nem ért le a padlószintig, valamint karólyukak.³

Tiszaladány–Nagyhomokos

1. számú ház

Nagyméretű, lekerekített sarkú, négyszögletes hamus foltként jelentkezett. Vörösre égett paticsrögök, cseréptöredékek mutatkoztak már kb. 50 cm-re a felszíntől. A földgyalu nyesése után 60 cm-en tisztítottuk meg a felületet: bontás közben egy korongolt, szürke színű, talpgyűrűs edényt találtunk, szájával lefelé borulva, csaknem teljes épségben. A hamus, finom szürke porral borított folt területén egy vastag, átégett, vörös réteg mutatkozott, melybe a munkások sajnós „belenyestek”. Kb. 20–25 cm vastag volt a finom, szürke hamus réteg.

A ház méretei: 3,50x4 m, tengelye Ny–K irányítású. ÉNy-i sarka a szelvényfal (és a több méter magasan tornyosuló földhányás) alá esett. (Ásatási átokként ez történt a 2. és a 3. számú házakkal is. De ezt minden gyakorló régész tapasztalta: izgalmas régészeti jelenség az esetek többségében szolidan szólva „bonyolult ásatási körülmények között” tárható fel.)

Három sarkában, kissé beljebb a jól kirajzolódó foltjától, megtaláltuk a közel azonos méretű és mélységű cölöplyukakat. Bejáratát nem tudtuk megfigyelni, egy, az előzőeknél nagyobb méretű cölöplyukat figyeltünk viszont meg a K-i, rövidebb oldal közepénél, kb. 1 m-re a letapasztott padlószint szélétől.

A feltételezett lejárattól balra, a ház DK-i sarkában, egy vastagon átégett, vörös színű, tapasztott felületű, hamus foltot észleltünk. Kétszeresen megújított tűzhelynek bizonyult. A tűzhely nem tűnt későbbi beásásnak, a padlószinten helyezkedett el. A letapasztott járószint felszedése után, kb. 5 cm-rel mélyebben, egy második szintet találtunk, ennek elbontása után egy kisebb kettős (megújított) cölöplyukat találtunk az ÉK-i cölöplyuk közelében, valamint egy másikat, a ház hosszanti tengelyének vonalában, kissé beljebb a K-i oldaltól.

Miután egy településen belül a cölöpszerkezetek sok variációjával találkoztunk, nem elképzelhetetlen, hogy az 1. számú háznak a szerkezetét is megváltoztatták a két padlószint tapasztása közti időben.

A tűzhely megléte miatt, kis mérete ellenére is talán lakóházként értékelhetjük az 1. számú házat?!

Hasonló helyzetben, a bejáratától balra figyelt meg az ásató bár gyengén átégett, de ideiglenes tűzelőhelynek elfogadható foltot Szarvas–Bezinán, 3,3x3,5 m-es, Ny–K tengelyű, a hosszanti tengely közepén elhelyezkedő két cölöpös objektumban.⁴

³ Wolf Mária, 1991. 587.

⁴ B. Tóth Ágnes, 1991. 98.

A tiszaladányi 1. számú ház töltelékföldjében talált kis darab üveglvadék azonban nem hagy bennünket egyértelmű következtetést levonni: lehetett-e lakóhely, vagy mégiscsak gazdasági melléképület, esetünkben műhely ez a földbemélyített, gondosan megépített, meg is újított, de mégiscsak kis „putri”?! (2. kép).

1. számú ház leletei: I–III. fotótábla

1. Szürke, jól iszapolt anyagú, vékonyfalú edény oldaltörédei. 6 db (91.27.1.).
2. Barnás-szürke, szemcsés homokkal soványított anyagú fazék törédei, egyik darabon ujjbenyomásos dísz látható. 6 db (91.27.3.).
3. Szürkés-barna, jól iszapolt anyagú, lassú fordulatú korongon készült edény oldal-törédei. 7 db (91.27.5.).
4. Kívül fekete, belül szürkés-vörös színű, lassú fordulatú korongon készült edény törédei, párhuzamosan körbefutó, besímitott díszítéssel. 24 db (91.27.6.).
5. Szürke, grafitos anyagú, söprűdíszes, duzzadt peremű fazék törédei. 8 db (91.27.7.).
6. Kívül sötétszürkére fényezett, közepesen vastagfalú, lassú fordulatú korongon készült edény törédei. 10 db (91.27.8.).
7. Szürke, töréfelületén vöröses, jól iszapolt anyagú edény fenék- és oldaltörédei. 4 db (91.27.9.).
8. Szürke, felületén feketére fényezett, korongolt edény oldaltörédei, és gyűrűs talptörédeke. 3 db (91.27.10.).
9. Barnás-szürke, finoman iszapolt anyagú, vékonyfalú, korongolt tál kissé duzzadt peremének törédei. 4 db (91.27.11.).
10. Sötétszürke, enyhén szemcsés anyagú, kézzelformált fazék oldaltörédei, egyiken körbefutó, párhuzamos vonaldísz. 6 db (91.27.18.).
11. Szürke, finoman iszapolt anyagú, vékonyfalú, korongolt, kissé duzzadt peremű, kisméretű tál törédei. 3 db (91.27.21.).
12. Szürke, homokkal soványított anyagú, korongolt edény 3-as, párhuzamosan bemélyített hullámvonallal díszített oldaltörédei. 2 db (91.27.25.).
13. Barnás-szürke, szemcsés homokkal soványított anyagú, kézzelformált fazék perem- és oldaltörédeke. A peremen belül hullámvonallal díszítve. 2 db (91.27.27.).
14. Orsókarikák. Szürkés-barna, finoman iszapolt anyagú, korongolt edényekből készített orsókarikák. 2 db (91.27.33.).
15. Barnás-szürke, szemcsés anyagú, töréfelületén fekete, enyhén befelé ívelő szájú, kézzelformált fazék, a szája alatt bütyökdíszeket összekötő, ujjbenyomásos girlanddal. Törédék (91.27.35.).
16. Barnás-szürke, kissé szemcsés anyagú, közepesen vékonyfalú, kézzelformált, egyenesre simított peremű edény törédeke, két kis bütyökdíszel (91.27.36.).
17. Szürke, szemcsés homokkal soványított anyagú, vastagfalú hombár oldaltörédeke (91.27.41.).
18. Szürkés-vörös, belül fekete, homokkal soványított anyagú, söprűs-hullámvonaldíszes törédék (91.27.45.).
19. Világosszürke, vastagfalú, osztott peremű hombár peremtörédeke.
Sötétszürke, vastagfalú, osztott peremű hombár peremtörédeke.
Sötétszürke, szemcsés anyagú, közepesen vékonyfalú, enyhén kihajló peremű fazék törédeke. Körbefutó, párhuzamos vanal, és hullámvonaldíszsel, utóbbi a peremen belül is. Nagyon kormos.
Barnás-szürke, szemcsés anyagú, kézzelformált, körömbenyomásos szalaggal díszített fazék törédei. 4 db (91.27.48.a,b,c,d,f.).

20. Szürke, finoman iszapolt anyagú, vékonyfalú, kézzelformált edény töredéke, bemélyített hullámvonaldísszel (91.27.64.).

21. Sárgás-szürke, szemcsés anyagú, vastagfalú, kézzelformált fazék lapos bütyökfogós oldaltöredéke (91.27.69.).

A házhoz tartozó gödrök:

61. gödör

Kerek, lefelé öblösödő gödör, mélysége 50 cm. Alján égésnyomokat találtunk. Átm: 1,50 cm. Leletanyaga egyértelműen császárkori. Több, nagyméretű örlőkő töredéke, marokkő, és égett állatcsont is volt benne.

1. Barnás-szürke, kézzelformált fazék enyhén kifelé ívelő, benyomkodással díszített peremtöredéke (91.61.2.).

2. Szürkés-vörös, szemcsés anyagú, vastagfalú edény enyhén kifelé ívelő, benyomkodással díszített peremtöredéke (91.61.1.).

3. Szürke, homokkal soványított anyagú, közepesen vastagfalú, korongolt edény oldaltöredéke (91.61.6.).

4. Szürke, finoman iszapolt anyagú, kívül feketére fényezett, vékonyfalú, korongolt, vállán bordadíszes edényke töredékei (91.61.7.).

5. Barnás-szürke, durva, kézzelformált fazék fenéktöredéke (91.61.8.).

6. Szürke, szemcsés anyagú, kézzelformált fazék oldaltöredékei. 2 db (91.67.9.).

62. gödör

Szabályosan kerek, enyhén öblösödő gödör, mélysége 50 cm, Átm: 1,60 cm. Néhány apró töredéken kívül üresnek tűnt.

63. gödör

Amorf foltból három, egymásba érő, egymást metsző gödör bontakozott ki. Ebben a bonyolult gödörrendszerben került elő az 1. és 2. számú sír, a félig betöltődött szemét(?)gödörbe eltemetett két, mellékletes férfiváz. A csontvázak alatti gödör mélysége 220 cm volt, betöltéséből csak néhány, apró cseréptöredék került elő, valamint az újabb gödörrel megbolygatott csontváz közeléből egy szürke, korongolt, éles hasvonalú edényke töredéke. A gödörrendszer egy része rézkorinak bizonyult, vastag kagylóréteggel, néhány cseréptöredékkel, és egy gyengén átégett, szétrombolt tüzelőhely maradványával.

64. gödör

Kerek, lefelé öblösödő gödör, mélysége 40 cm. Átm: 100 cm. Leletanyaga apró, jellegtelen cserépdarabokból, és sok, apró állatcsontból áll.

68. gödör

Három, egymást metsző gödör, egyik rézkori anyaggal. A 68/A gödör kerek, lefelé öblösödő, mélysége 60 cm, átm: 1,20 cm. Beleásták a sekély, nagyméretű, rézkori gödörbe.

1. Világosszürke, finoman iszapolt anyagú, közepesen vastagfalú, korongolt, kissé duzzadt peremű tál töredéke (91.68.6.).

2. Sötétszürke, jól iszapolt anyagú, fényezett felületű, korongolt edény oldaltöredéke (91.68.7.).

3. Sötétszürke, finoman iszapolt anyagú, korongolt, vékonyfalú edény oldaltöredéke (91.68.8.).

4. Szürke, finoman iszapolt anyagú, vékonyfalú, korongolt edény oldaltöredéke (91.68.9.).

5. Barnás-szürke, jól iszapolt anyagú, közepesen vékonyfalú edény fenék- és oldaltöredékei. 3 db (91.68.20.).

68/C gödör anyaga

1. Sötétbarna, homokkal soványított anyagú, korongolt, hullámvonalköteggel díszített, közepesen vastagfalú edény oldaltöredékei. 3 db (91.68.40.).

2. Szürke, finoman iszapolt anyagú, közepesen vékonyfalú, korongolt edény oldaltöredékei, és kifelé hajló peremtöredéke. 2 db (91.68.41.).

3. Szürke, finoman iszapolt anyagú, fényezett felületű, közepesen vastagfalú, korongolt edény oldaltöredékei. 2 db (91.68.43.).

4. Örlőkő töredéke (91.68.45.).

69. gödör

Szabályos, kerek gödör, K-i oldalán sekélyebb kibővítéssel. (Lejárat?) Mélysége 30, illetve 20 cm. Közepén, egy csomóban igen sok állatsontot találtunk, valószínűleg több egyedből származnak. (A telep állatsontanyagá még feldolgozás alatt van.)

1. Barnás-vörös, jól iszapolt anyagú, vékonyfalú edény nyaktöredéke, a nyak alján besimított dísszel (91.69.4.).

2. Szürke, finoman iszapolt anyagú, vékonyfalú, kihajló peremű kis csésze töredékei. 3 db (91.69.6.).

78. gödör

Kerek, egyenesfalú gödör, mélysége 70 cm, Átm: 100 cm. Anyaga keverten őskori és császárkori, kevés kerámia. Említésre méltó egy peremtöredék: Szürke, finoman iszapolt anyagú, korongolt edény peremtöredéke, mely rontott példány, égetés közben deformálódott (91.70.3.).

79. gödör

Kerek, méhkas alakú gödör, mélysége 90 cm. Átm: 110 cm. Üres volt, néhány apró őskori töredék kivételével.

85–86–87. gödör

Nagyméretű, elmosódott szélű gödör, mélysége 60 cm. Benne a 86. és 87. számú, mély gödrök, 110 és 120 cm mélységgel. Szabályosan kerek gödrök, előbbi lefelé szűkülő, utóbbi öblösödő, üresek, néhány apró, jellegtelen töredék kivételével.

2. számú ház (3. kép)

Hamus, faszenes, vörösre égett paticsrögökkel tarkított faltját már szelvényének metszetalában észleltük. Betöltődésének faltjából jóformán csak császárkori cseréptöredékek kerültek elő. (Sok, enyhén profilált, kihajló peremtöredék, bekarcolt hullámvonalköteggel díszített oldaltöredék. Sok, égés nyomát mutató kő is kikerült innen.)

80 cm mélyen jelentkezett a szépen letapasztott, ledöngölt padlószint.

A ház méretei: 4x3,2 m, tengelye DNY–ÉK irányú. Sarkaiban megtaláltuk a tetőt tartó cölöpök helyét, majd a felső padlószint elbontása után, kb. a hossz tengely középvonalában még 1–1 cölöplyukat.

Ny-felé eső hosszanti fala mentén szépen elvált a sárga homoktól a letapasztott padló szintje, melynek három rétegét, megújítását figyeltük meg bontás közben. A legalsót is legalább kétszer újították, sározták le.

A tapasztás a ház oldalainál megvastagodott, ez logikus is, hiszen az oldalfalak mentén taposták le a legkevésbé. A széleken a tapasztás felfelé is követhető volt: a ház föld-bemélyített oldalfalait is egy szakaszon, egy bizonyos magasságig kitapasztották.

Itt is a K-i oldalon figyeltük meg a bejárat-lejárat nyomát: a lejáratot védő tetőmeghosszabbítást jobbról-balról 1–1 cölöp tartotta.

Különösen vastag, egyenetlen felületű tapasztásréteget találtunk a feltételezett lejárát vonalában. Elképzelhető, hogy nemcsak tető, hanem oldalról tapasztott sövényfal is védte a lejáratot. (Bár a sövényfalhoz tartozó karólyukakat nem észleltük.)

A ház közepén, a legfelső padlószinten egy nagyméretű, növényevő állat (bivaly?) állkapcsa hevert. Ugyanígy találtunk, majdnem azonos pontján a 4. számú háznak is. Díszként, rontáselhárító tárgyként funkcionálhatott. Közéleben találtunk egy erősen töredékes, gúla alakú tűzikutyát. Tűzhely vagy tüzelőhely nyomát nem észleltük: a ház ÉK-i, szelvényfalhoz közel eső oldalánál erős, hamus, faszenes réteget figyeltünk meg, itt a tapasztott padló is több helyen vörös, foltosra égett. Ezek az égésnyomok a ház pusztulására utalhatnak.

A legalsó padlószint elbontásakor egy faragott, csontból való eszköznyelet találtunk, és néhány apró cseréptöredéket, köztük egy enyhén kihajló peremű, hullámvonaldíszes darabot.

A legalsó padlószintet áttörte a ház közepén egy szabályosan kerek, egyenes falú gödör, melynek mélysége 70 cm volt. Benne egy vöröses színű, vastagfalú, nagyméretű, tagolatlan peremű hombár feltehetően összeilleszhető töredékei heverték.

A 2. számú ház közvetlen közelében két tüzelőhelyet, illetve kemencét találtunk.

2. számú ház leletei: (IV. fotótábla)

1. Barnás-vörös, szemcsés anyagú, vastagfalú hombáredény oldaltöredékei, és korongolás nyomait viselő fenéktöredéke. 5 db (91.28.1.).

2. Kívül vörös, belül szürke, samottszerű anyagú, vastagfalú hombár oldaltöredékei. 3 db (91.28.2.).

3. Szürke színű, jól iszapolt anyagú, korongolt edények perem- és oldaltöredékei. Több edény darabjai! 24 db (91.28.3.).

4. Sötétszürke, csillámos anyagú, kézikorongon készült fazék töredékei. Körbefutó, párhuzamos bekarcolásokkal, és fésűs hullámvonallal díszítve. Erősen kormos. 2 db (91.28.4.).

5. Szürkés-vörös, belül fekete, nagyon kormos, szemcsés anyagú fazék fenék- és oldaltöredékei. Oldalán gyengén bekarcolt, körbefutó, párhuzamos csíksor látszik. 6 db (91.28.5–6.).

6. Kívül vörös, belül fekete színű, szemcsés anyagú, vastagfalú, nagyméretű edény töredékei. 2 db (91.28.7.).

7. Barnás-szürke, durva, vastagfalú fazék fenéktöredéke. Grafitos fazék duzzadt peremtöredéke, oldaltöredéke. Duzzadt peremű tál töredéke, a perem alatt átfúrva. 5 db (91.28.8.).

8. Barnás-fekete, szemcsés anyagú, kézzelformált (esetleg kézikorongon készült), fedőtartós fazék peremtöredékei. 3 db (91.28.9.).

9. Szürke, vastagfalú, korongolt, nagyméretű edény töredékei.

Sárgás-szürke, kézzelformált, vastagfalú edény töredékei.

Barnás-szürke, enyhén kifelé ívelő peremtöredékek. 11 db (91.28.10.).

10. Szürkés-vörös, szemcsés anyagú, közepesen vastagfalú, lassú fordulatú korongon készült edény fedőtartós peremű töredékei. 3 db (91.28.11.).

11. Kívül feketére fényezett, belül szürkés-rózsaszín, szemcsés anyagú edény töredékei.

Barnás-szürke, kézzelformált, egyenes pereme alatt erősen öblösödő edény töredékei. 2 db (91.28.12.).

12. Világosszürke, finoman iszapolt anyagú, közepesen vékonyfalú, korongolt edény oldaltöredékei. 4 db (91.28.20.).

13. Barnás-vörös, erősen szemcsés anyagú, közepesen vastagfalú, kézzelformált fazék fenék, oldal, és kihajló, kissé duzzadt peremtöredékei. 7 db (91.28.21.).

14. Vörös színű, fekete foltos, jól iszapolt anyagú, közepesen vékonyfalú, lassú fordulatú korongon készült, profilált peremű fazék, oldalán bekarcolt hullámvonalköteg és körbefutó párhuzamos vonalakkal díszítve (91.28.27.).

15. Barnás-szürke, homokkal kevert anyagú, közepesen vastagfalú, kézzelformált edény elmosódott söprűdíszes oldaltöredéke (91.28.28.).

16. Szürke, finoman iszapolt anyagú, közepesen vékonyfalú, kézzelformált, behúzott peremű tál töredéke (91.28.29.).

17. Szürke, közepesen vastagfalú edény igen széles, átfúrt fültöredéke.

Szürke, csillámos anyagú, kézzelformált kis fazék kihajló peremtöredéke.

Sötétszürke, szemcsés anyagú, bekarcolt hullámvonallal díszített oldaltöredék. 3 db (91.29.11.).

A 2. számú házhoz tartozó gödrök és objektumok:

111. számú objektum

115x130 cm-es, kövekkel kirakott, erősen átégett, kétszer megújított tűzhely. A 2. számú, földbemélyített ház legalsó padlószintjénél 60 cm-rel magasabban feküdt, ez lehetett talán a korabeli járószint? Elbontása közben beletapasztott edénytöredékeket találtunk, melyek leginkább korongolt, császárkori darabok voltak.

1. Vörös színű, jól iszapolt anyagú, vastagfalú, korongolt edény talptöredéke (91.111.1.).

2. Szürke, finoman iszapolt anyagú, közepesen vékonyfalú, korongolt, éles hasvonalú edény töredékei. 4 db (91.111.3.).

3. Világosszürke, jól iszapolt anyagú, közepesen vastagfalú, korongolt hombár talp-, oldal- és peremtöredékei. 7 db (91.111.4.).

4. Sötétszürke, csillámos anyagú, közepesen vastagfalú, lassú fordulatú korongon készült, hullámvonalköteggel és sűrűn bekarcolt vonalakkal díszített fazék töredékei. 15 db (Nem egy edény darabjai!) (91.111.6.).

5. Szürke, homokkal soványított anyagú, vastagfalú, hullámvonalköteg-díszes hombár töredékei. 13 db (91.111.16.).

6. Barna, jól iszapolt anyagú, és valószínűleg pelyvével kevert, közepesen vékonyfalú, kézzelformált edény töredékei. 2 db (91.111.5.).

7. Szürke, homokkal soványított anyagú, kézzelformált, enyhén kihajló, ferdén lesímtott peremtöredék (91.111.7.).

96. gödör

Szabályosan kerek, egyenes aljú és falú gödör, mélysége 40 cm. Átm: 1,60 cm. Be-töltésében sok hamu, paticsrög, faszén és állatsont volt, valamint cseréptöredékek is. A gödör metszi a 2. számú ház DK-i sarkát.

1. Vörös színű, kívül mázszerű bevonattal ellátott, korongolt, közepesen vékonyfalú edény enyhén kihajló peremtöredéke (91.96.2.).

2. Vörös színű, enyhén szemcsés anyagú, kézzelformált edény kihajló peremtöredéke (91.96.1.).

3. Vörös színű, kézikorongon készült, kissé behúzott peremű tál töredéke (91.96.4.).

4. Szürkés-lila, igen vastag, szemcsés anyagú, kézzelformált edény fenéktöredéke (91.96.5.).

5. Szürke, jól iszapolt anyagú, igen vékonyfalú, korongolt edény oldaltöredéke, körbefutó bordadísszel (91.96.6.).

6. Szürke, szemcsés anyagú, kézzelformált fazék fenéktöredéke (91.96.8.).

7. Szürke, szemcsés anyagú, kézzelformált edény díszítetlen oldaltöredéke (91.96.7.).

93. gödör

Szabályosan kerek, lefelé enyhén szűkülő aljú, sekély gödör, mélysége mindössze 30 cm, melyhez egy másik, kerek gödör foltja csatlakozik. Átm: 1,50 cm. Néhány apró, jellegtelen kerámiadarab volt csak benne.

94–95. gödrök

Két szabályosan kerek, egymást metsző gödör, 30 cm, illetve 80 cm mélyek. Előző esetleg a mély gödörbe való lejutást segíthette. Átm: 1,50, ill. 1,80 cm. Néhány állatsont, és kevés, kézzelformált, apró cseréptöredék volt csak bennük.

109. gödör

Az előző két gödröt érinti még ez az igen sekély, szabályosan kerek gödör, mélysége 20 cm. Átm: 1,50x1,90 cm. Kevés, jellegtelen kerámiatöredék volt a betöltésében.

113. gödör

Nagyméretű, ovális gödör, nagy része a szelvényfal alá esett. Mélysége 80 cm. Kevés leletanyagából egy korongolt, szürke tál töredékei érdemelnek említést.

114. gödör

A 2. számú házban talált verem. Szabályosan kerek, mélysége 70 cm. Átm: 100 cm. Vöröses színű, vastagfalú, nagyméretű, tagolatlan peremű hombár volt benne. Csakúgy, mint az 1. számú ház esetében, csak a ház három oldalánál mutakozó gödröket tudtuk feltárni.

110. gödör

Szabályosan kerek, lefelé szűkülő gödör. Mélysége 60 cm. Átm: 1,50 cm. Kevés, apró rézkori töredéken kívül a gödör üresnek tűnt. Mindezek ellenére nem biztosan egykorú a házzal.

99. objektum (kemence)

Vastag, vörös omladékréteggént jelentkezett. Ennek elbontása után egy kb. 150x150 cm átmérőjű, simára tapasztott felületet bontottunk ki, szélein néhol a felmenő részt, a kemence oldalfalát is megtaláltuk. A simára tapasztott felület alatt kb. 10 cm vastag volt a felül vörösre égett, alul sárga agyagréteg. Az agyag alatt kövek és cseréptöredékek alkották a kemence „alapját”.

A kemence alatt egy nagyméretű és mély rézkori gödör rajzolódott ki, melyben igen gazdag kerámiaanyagot találtunk. Még két, sekélyebb gödör csatlakozott a 99. objektumhoz, réz- illetve bronzkori anyaggal.

Közvetlenül a kemence agyagtapasztása alatt egy ép őrlőkövet találtunk, mely ferdén, élére állítva feküdt. Átm: 38 cm. Két nagyméretű, amorf kő hevert mellette, az egyik, hosszúkás darabon keskeny, hosszú vájatok láthatók. Leletanyaga:

1. Barnás-szürke, vastagfalú hombár töredékei. 5 db (91.99.4.).

2. Barnás színű, csillámos anyagú, kézikorongon készült, befésült hullámvonalköteggel és körbefutó vonallal díszített fazék töredékei. 2 db (91.99.5.).

3. Vöröses, kívül feketére fényezett, ferde kanellurával díszített, kézikorongon készült edény oldaltöredéke (91.99.6.).

4. Barnás-vörös, vékonyfalú, korongolt, behúzott peremű tál töredéke (91.99.7.).

5. Barna, kívül szürke, közepesen vastagfalú, kézzelformált edény díszítetlen oldaltöredékei. 2 db (91.99.8.).

6. Barnás-vörös, durva, vastagfalú, kézzelformált edény körömbenyomásos szalaggal díszített oldaltöredéke (91.99.9.).

7. Szürke, csillámos anyagú, befésült hullámvonalköteggel díszített, nagyméretű fazék perem- és oldaltöredéke (91.99.10.).

8. Szürke, csillámos anyagú, hullámvonalköteggel és körbefutó vonalköteggel díszített fazék fenék-, oldal- és peremtöredéke. A peremen belül is hullámvonalköteggel díszített. 9 db (91.99.11.)

9. Szürke, csillámos anyagú, kézzelformált fazék bemélyített hullámvonalakkal díszített oldal- és peremtöredéke (91.99.21.).

10. Barnás-vörös, csillámos anyagú, kézzelformált edény oldaltöredékei, függőleges bevagdalásokkal díszítve. 4 db (91.99.31.).

11. Szürke, fonoman iszapolt anyagú, korongolt edény talpgyűrűs töredéke (91.99.37.).

12. Vörös, finoman iszapolt anyagú, korongolt edény profilált talpú fenéktöredéke (91.99.39.).

13. Szürke, vastagfalú, hullámvonalköteggel díszített hombár oldaltöredéke (91.99.42.).

Az 1. számú ház szelvényfal alá eső kb. fél métere fölött, a még a leletmentés megkezdése előtt odadózerolt földtömeg magasodott, a 2. számú sem sokkal több részét „csak” az általunk kidobott föld takarta. Rábontani mégsem tudtunk, a házat magát is már a munkásokat szélnek eresztve, egymagunk bontottuk ki. Megjelölve a szelvénytörést, a következő ásatási szezonban számítottuk kibontani a maradékot.

Ezzel szemben, bár viszonyunk a TSz vezetőivel, a helybéli tanáccsal ideálisnak volt mondható, minden reális segítséget megkaptunk, 1988 nyarára a homokbánya egy része, közte a főtengelyünk jelölése is eltűnt. Így az ebben az évben feltárt terület felszínrajzát csak hozzávetőlegesen tudjuk az előző évihez illeszteni, egyedül az észak irány egyezik rajtuk.

A 2. számú háztól D–DNy-ra több, nagyméretű cölöplyukat tudtunk megfigyelni. Mélységük 60–70 cm volt, átmérőjük 30–40 cm.

Felszíni építmény

Összesen nyolc cölöplyuk tartozott hozzá, területét kettőn kívül nem bolygatták gödrök. Alapterülete kb. 3x3 m-es, D-i oldalán a három, közel azonos méretű cölöplyuk egymástól szabályos távolságra, enyhén ívű félkörben helyezkedett el. Letapasztott padló, vagy akár letaposott járósínt nyomát a sárga homokban nem tudtuk megfigyelni.

A felület bontása közben, még a kevert, barna humusrétegben több paticsfoltot észleltünk, egy helyen, egy kupacban lapos kődarabok hevertek.

A feltételezett felszíni építmény területén belülré esett a 88. számú gödör. Foltja 20 cm-rel a többi gödör foltja felett észlelhető volt, már a 2. ásónyomban jelentkezett. Ovális, 70 cm mély, átm: 1,20 cm, K-i fele elmosódott, zavaros. Kevés, jellegtelen, apró töredék volt csak benne.

89. gödör

Szabályosan kerek, egyenes falú és aljú gödör, 70 cm mély, átm: 50 cm. Metszi egy nagyméretű, lefelé szűkülő aljú cölöplyuk. Kevés leletanyag volt benne, néhány császárkori töredék.

1. Barnás-vörös, durva, törésselületén erősen szemcsés anyagú, felületén elsimított, kézzelformált edény oldaltöredékei. 2 db (91.89.1.).

2. Fekete, fényezett felületű, korongolt, vékonyfalú edény oldaltöredékei. 2 db (91.89.2.).

A felület bontásakor, lévén hogy nem tarkították gödörfoltok, a többi szelvényhez képest kevés kerámiaanyag került elő. Említésre méltó néhány szürke hombártöredék, valamint egy fazék töredéke:

1. Barnás-vörös, jól kiégetett, kézzelformált fazék töredéke. Pereme fonatdíszes, vállán többsoros, párhuzamosan befésült hullámvonaldísz látható (91.32.1.).

2. Szürke, korongolt, talpgyűrűs fenéktöredék, valamint oldal- és peremtöredék. Kihajló, kissé duzzadt perem, alatta körbefutó, domború szalagdísz. 4 db (91.33.2.).

Az 1. és 2. számú házak egymástól kb. 15 m-re helyezkedtek el. A köztük lévő területen szembeötlő még egy üres területet körülölelő gödör csoport: a 63. gödörrendszer, a 64, 65, 66, 67. számú gödör tartozik ide. Ám a látszat csalóka. A 63. számú gödröket fentebb már leírtuk: a 64, 65 és 67. számú gödrök pedig egyértelműen rézkori leletanyagot tartalmaztak. A 66. számú, mindössze 15 cm mély gödör azonban kis jóindulattal egyvonásban fekszik a feltételezett felszíni építmény K–Ny irányú cölöpsorával, nagyságra és mélységre is kb. egyezik a legkeletebbre fekvővel. Ennek mélysége csupán 5 cm (szemben a kisebb cölöplyukak 60–80 cm mélységével), átmérőjük 50 cm. A két nagy, sekély cölöplyuk egymástól való távolsága kb. 8 m.

Az 1. és 2. számú házat, és a körülöttük megtalált gödröket választottuk vizsgálat tárgyává. Önkényesnek tűnő kiemelésünk oka az volt, hogy ezen objektumok körül mutatkozott a legtöbb, az objektumokkal egyidejűnek tartható gödör.

Mint már említettük, az 1. és 2. számú házat nem tartjuk egyértelműen lakóházaknak. A feltárt terület, jelentős nagysága ellenére is csak kis töredéke lehet a hajdani telepnek, és bár az egykori élet jelentős darabjait tükrözik a leletek, az igazi, lakott része a településnek a homokbányászás által elpusztított részen lehetett. Állítólag valamikor a Nagyhomokos nevű domb összefüggő részt alkotott a „Homok dűlő” nevű másik dombvonulattal. Az 1970-es nagy árvíz idején bolygatták meg erősen az utóbbit, valamint bányászták el a Nagyhomokos több mint fele területét.

A Nagyhomokostól ÉK-re található még egy kisebb, kiemelkedő rész: ezt is sűrű akácerdő borítja. Próbaásásunk során itt néhány kézzelformált, jellegtelenség minősíthető cseréptöredéket találtunk, a Homok dűlő területén pedig semmi eredményt nem hozott a terepbejárás.

A két objektumból, és a gödrökből előkerült kerámiaanyag párhuzamait megtalálhatjuk az Alföld szarmata anyagától kezdve a Kelet-Szlovákiából ismert feltárásokig. Ezeket nem kívánjuk egyenként, a nagy mennyiség miatt kiemelésszerűen megnevezni. A dolgozat végén említjük az illető irodalmakat, típusokat.

Igen figyelemreméltónak tartjuk a 99. objektum (kemence) leletanyagát. A homokkal soványított, esetenként csillámos anyagú, befésült hullámvonalköteggel díszített fazéktöredékeket a kutatás IX. századi, „szláv” kerámiának határozza meg.

Előfordul azonban ez a típusú kerámia egyértelműen korábbra keltezhető környezetben: újra csak a teljesség igénye nélkül pl. Battonya határában, ahol az ásató az objektumokat, melyből a jelzett leletanyag előkerült, a IV. század végére, V. század elejére keltezi.⁵

Feltűnik az Ártánd–Nagyfarkasdombon feltárt, császárkori szarmata telepen,⁶ Kelet-Szlovákiában Presov, Sebastovce-Barca, Sena lelőhelyeken.⁷

A tiszaladányi 99. objektumban, a kemence tapasztásában szürke, vastagfalú, hullámvonalköteggel díszített, „É-i típusú” hombártöredék, szürke, finoman iszapolt, korongolt, talpgyűrűs tál töredéke volt a társaságában.

5 Szabó J. József, 1978. V. tábla 1–2.

6 M. Nepper Ibolya, 1985. XXXII. tábla 5.

7 Budínsky–Kricka, 5–40. Tab. III. 10, 12; IV. 9, 12, 14, 17.; VIII. 15.; X. 16, 17.; XIII. 6, 7, 13, 15, 17.; XV. 8.

A nagy mennyiségű kerámián kívül kevés egyéb lelet került elő a gödrökből. Néhány csonttárgy, egy aláhajtott lábú fibula töredéke, és egy púposhátú, díszített csontfésű töredéke érdemel említést.

Utóbbi a 3. számú ház melletti 167. számú gödörben volt, néhány korongolt, világosszürke edénytöredék mellett.

A gyors áttekintés után is kitűnik, hogy volt a telepen csontmégmunkáló, valószínűleg üveg(gyöngy) készítő műhely (ld. az 1. számú házban talált üvegoldadékot), bár az üveggyöngyöt akár házilag is készíthették a nők. Néhány apró bronzrög is előkerült, az égetés közben összenyomódott edény peremtöredéke pedig talán kerámiaműhely meglétére utal.

Nem szóltunk a tapasztott aljú, kutyacsontvázat és teknősbékát tartalmazó gödörről, csakúgy, mint az erős égés nyomait muató, hamus, faszenes, teljesen üresekéről, a 3. számú házban észlelt gerendaváz nyomairól stb.

Jelen dolgozat terjedelme azonban csak kiemelésre volt elegendő, hiszen a leírt jelenségek mellett a teljes adatközlést, illetve leletanyag közreadását tartjuk kívánatosnak.

IRODALOM

B. Tóth Ágnes

1991 Gepida településnyomok a Körös–Tisza–Maros közén. HFMÉ. 1984–85/2. 98.

V. Budinsky-Kricka

1959 Sidlisko z doby rimskej a stah.narodov v Presove. SA XI–1.

K. Horedt

1974 Die Siedlungsbauten des 6. Jhs. u.Z. aus Moresti (Kreis Mures) Dacia 18.

M. Lamiova-Schmiedlova

1959 Dve sidliska doby rimskej na vych Slovensku. SA XI–1.

M. Nepper Ibolya

1982 Császárkori szarmata telep Biharkeresztés–Ártánd Nagyfarkasdombon. DDMÉ

Szabó J. József

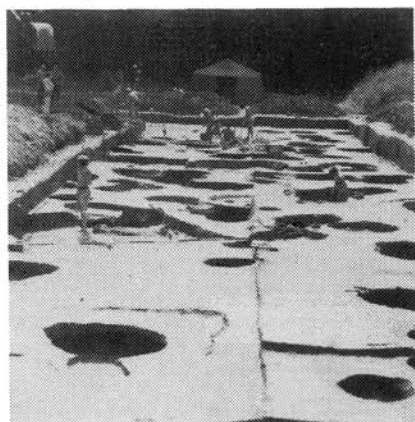
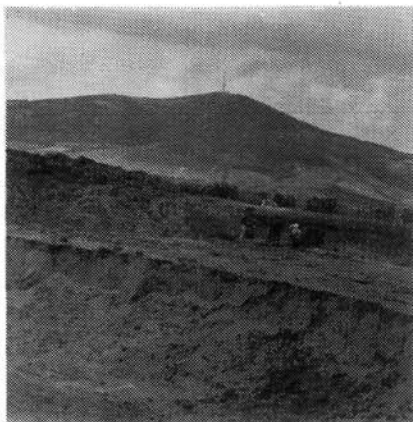
19 Népvándorlás kori teleprészlet és Árpád-kori településnyomok Battonya határában. Békés Megyei Múzeumok Közl. 5.

Vörös Gabriella

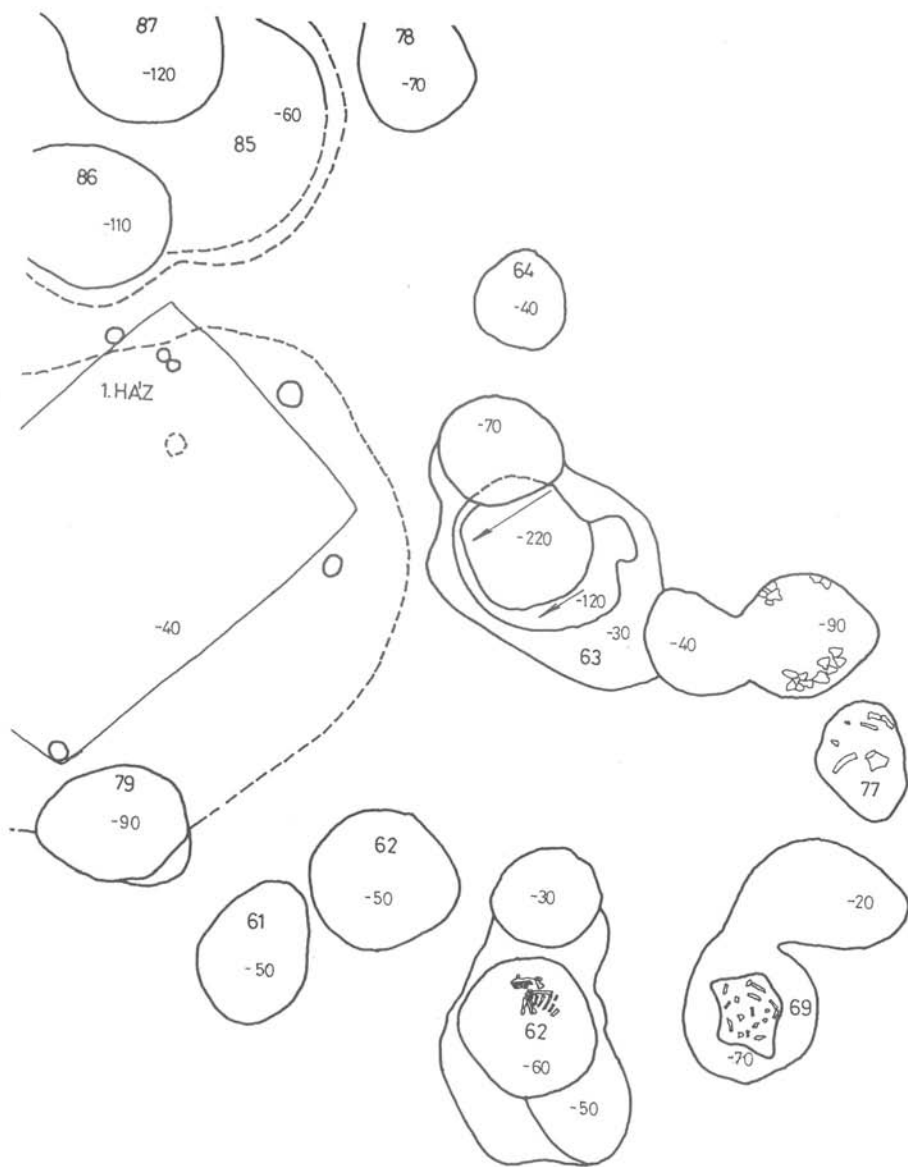
1991 Települések Csongrád megyében az 1–5. században (Leletkataszter). MFMÉ. 1984–85/2.

Wolf Mária

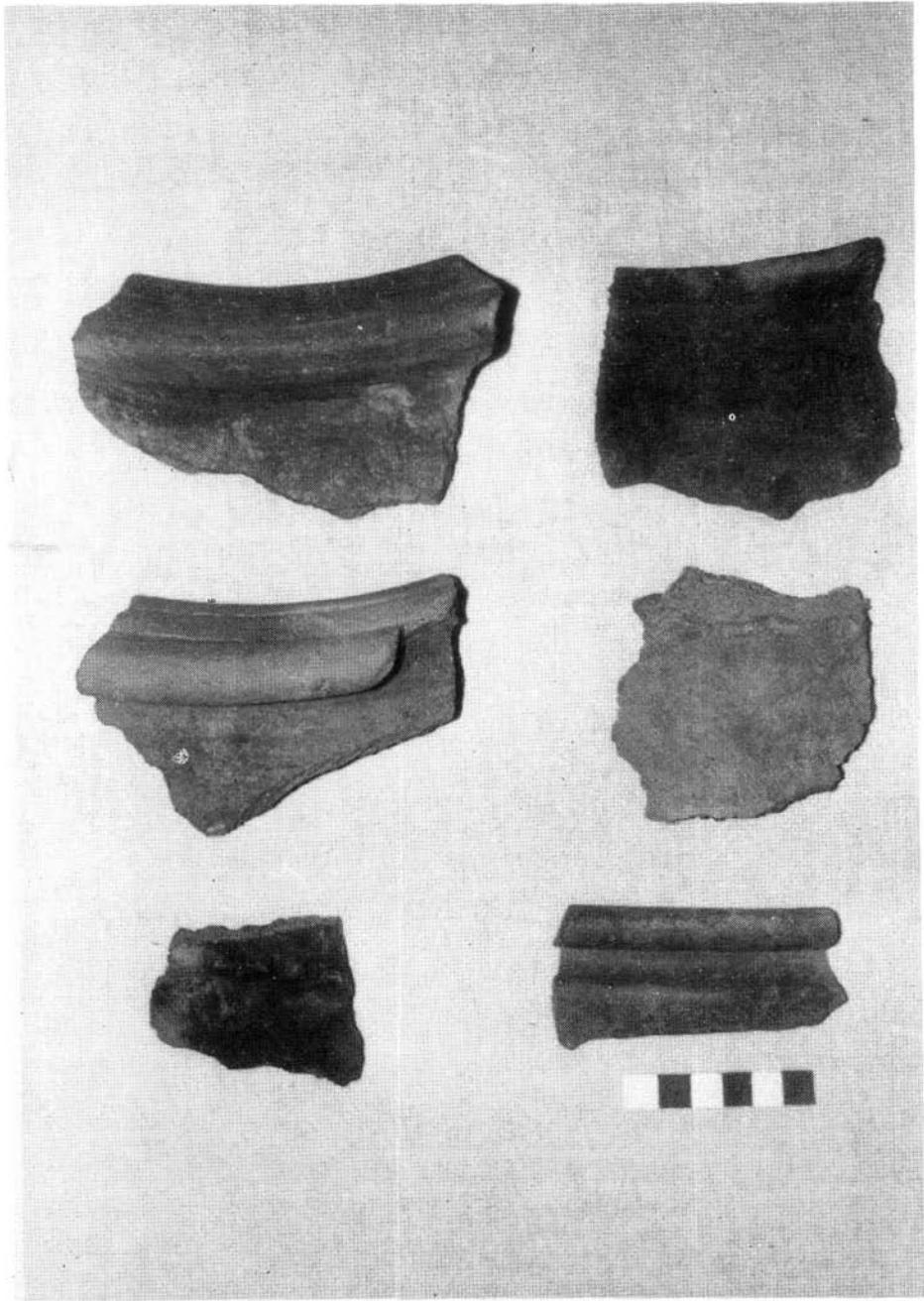
1991 Előzetes jelentés a Karos határában feltárt 10. századi telepekről. MFMÉ. 1984–85/2.



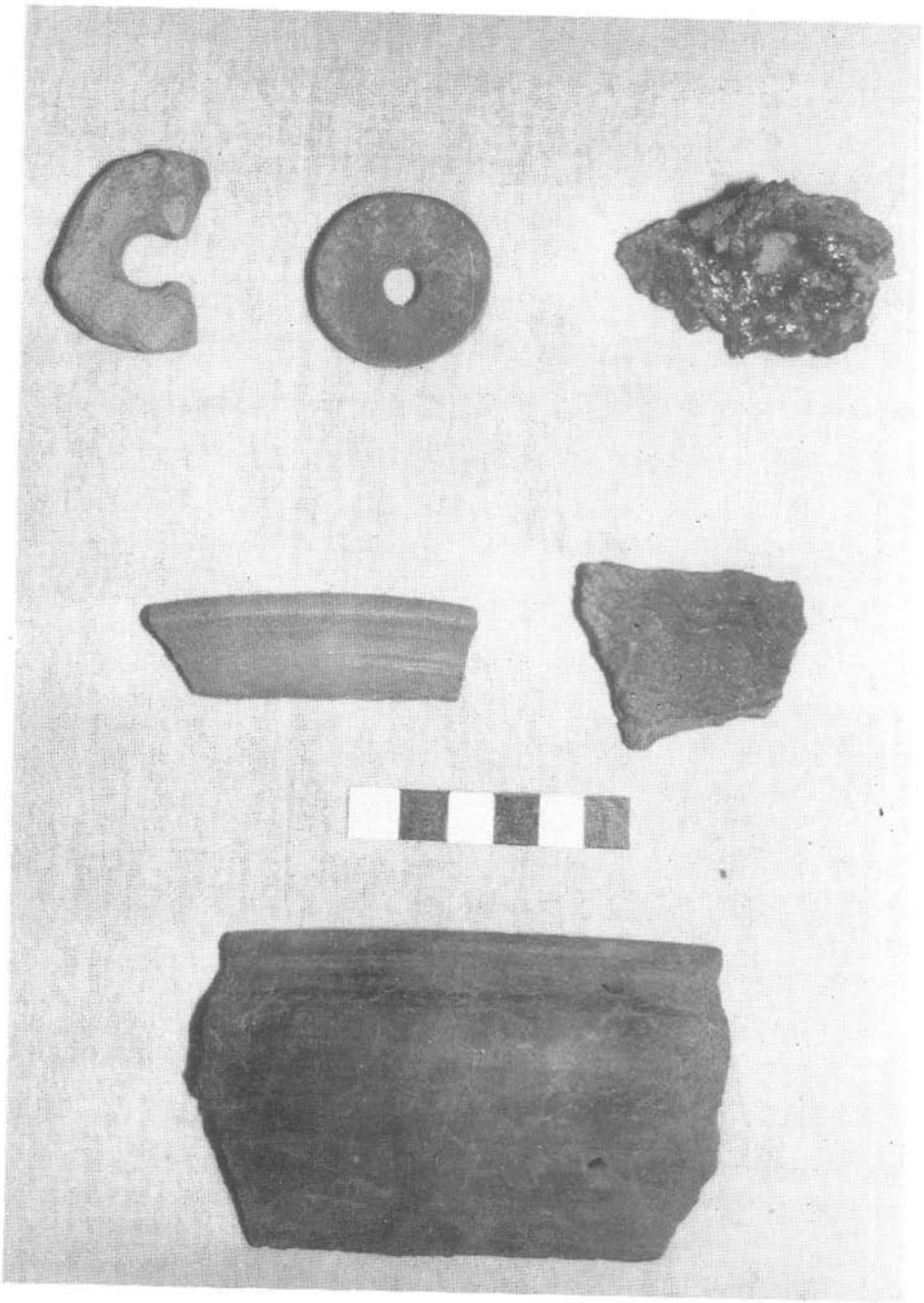
1. kép. Az ásatás helyszíne



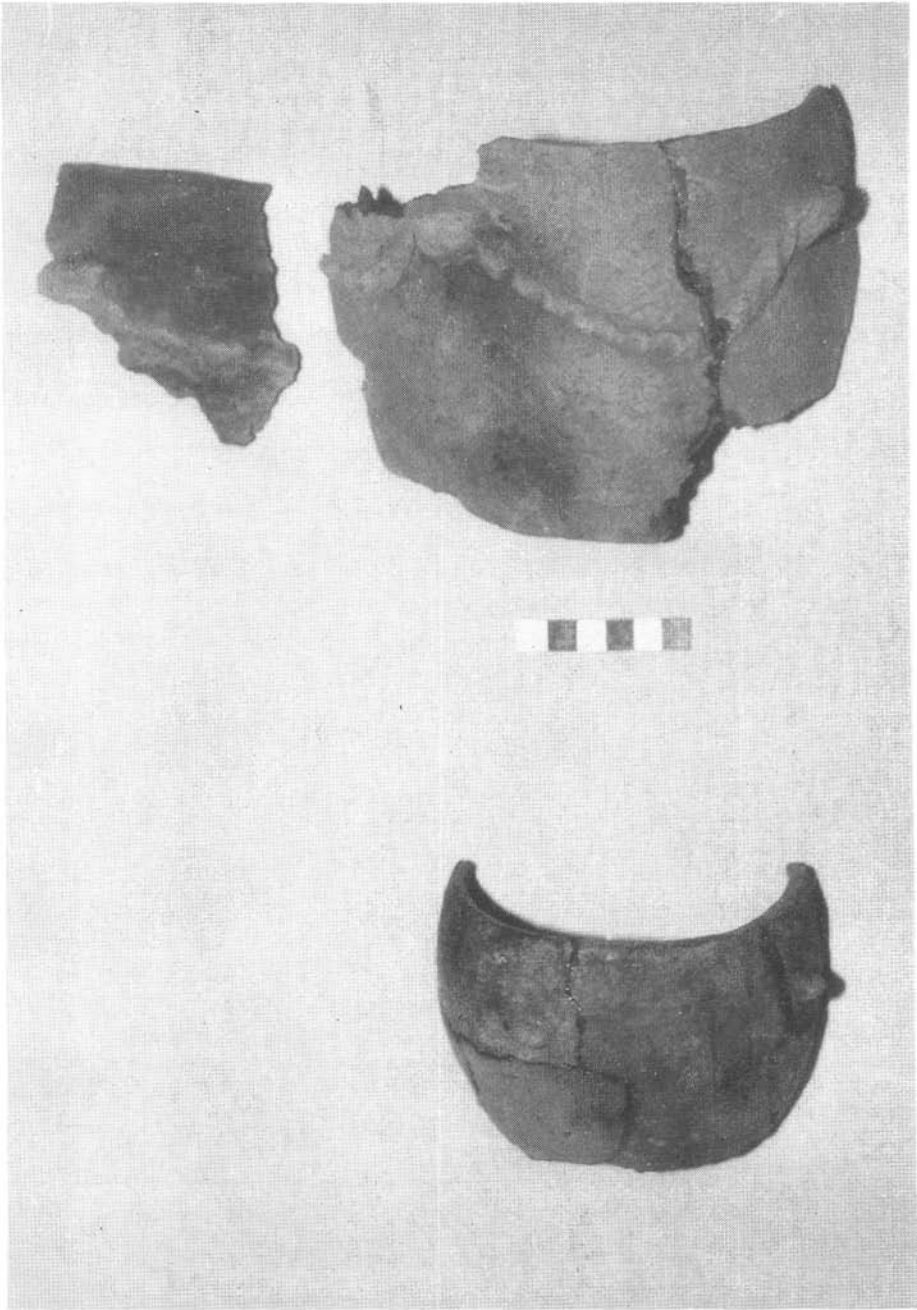
2. kép. Az 1. számú ház felszínrajza



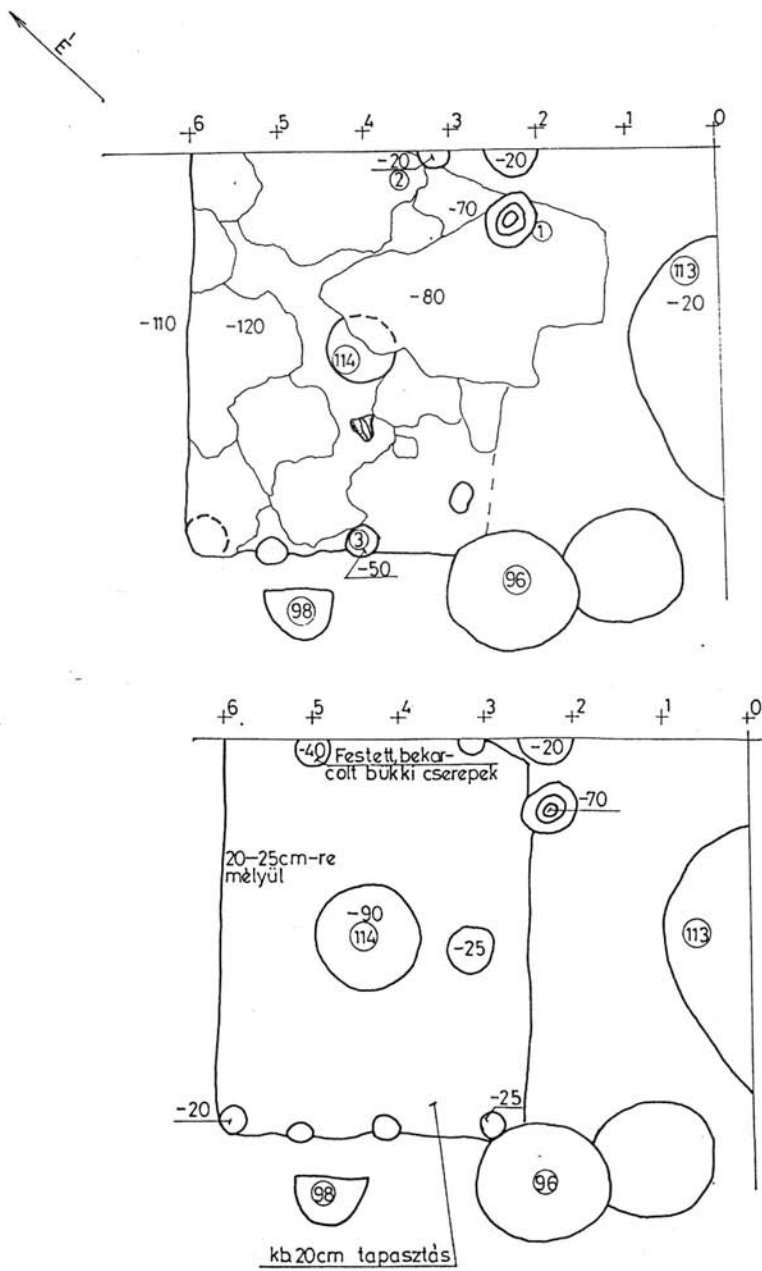
I. fotótábla. Az I. számú ház leletei



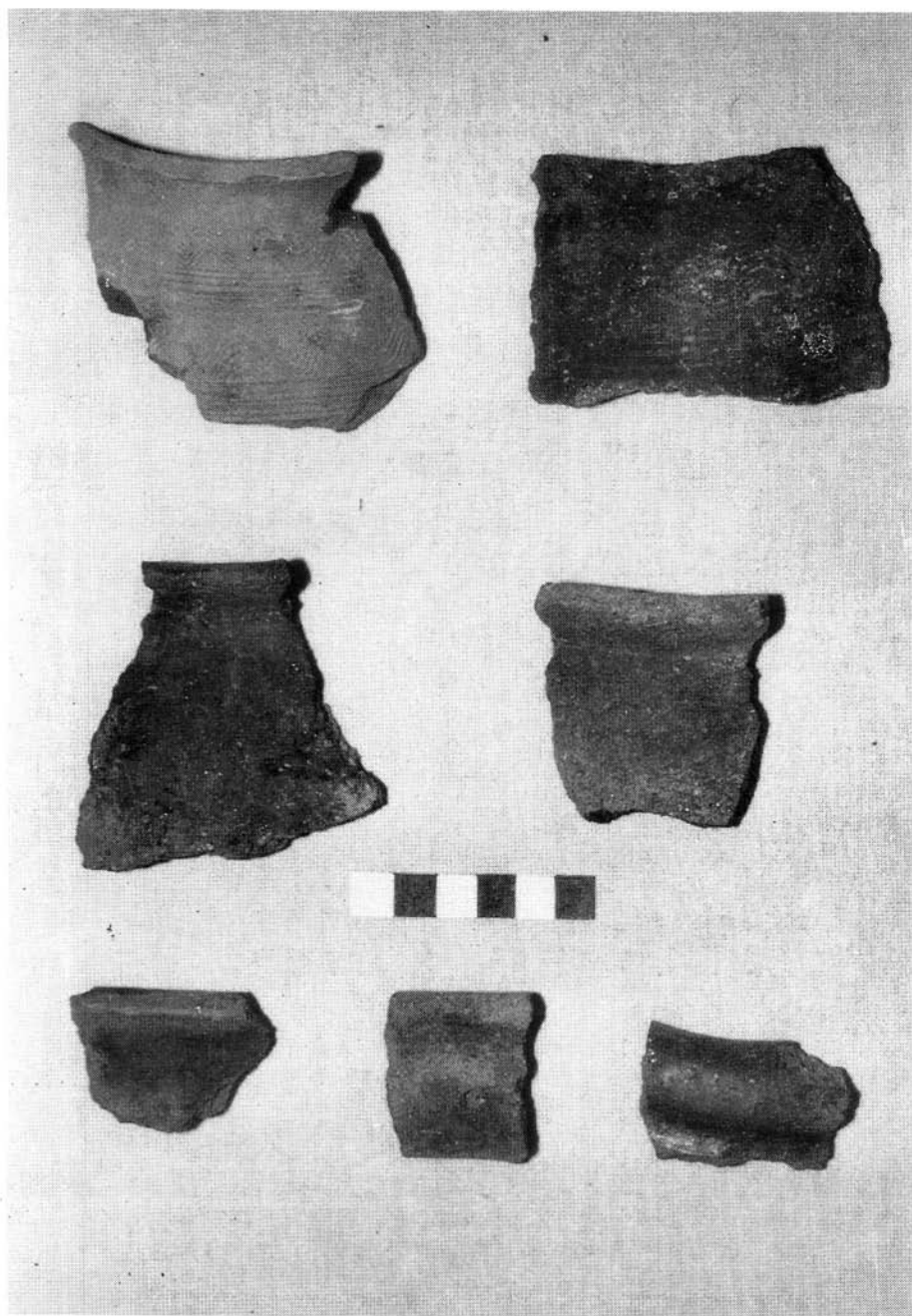
II. fotótábla. Az 1. számú ház leletei



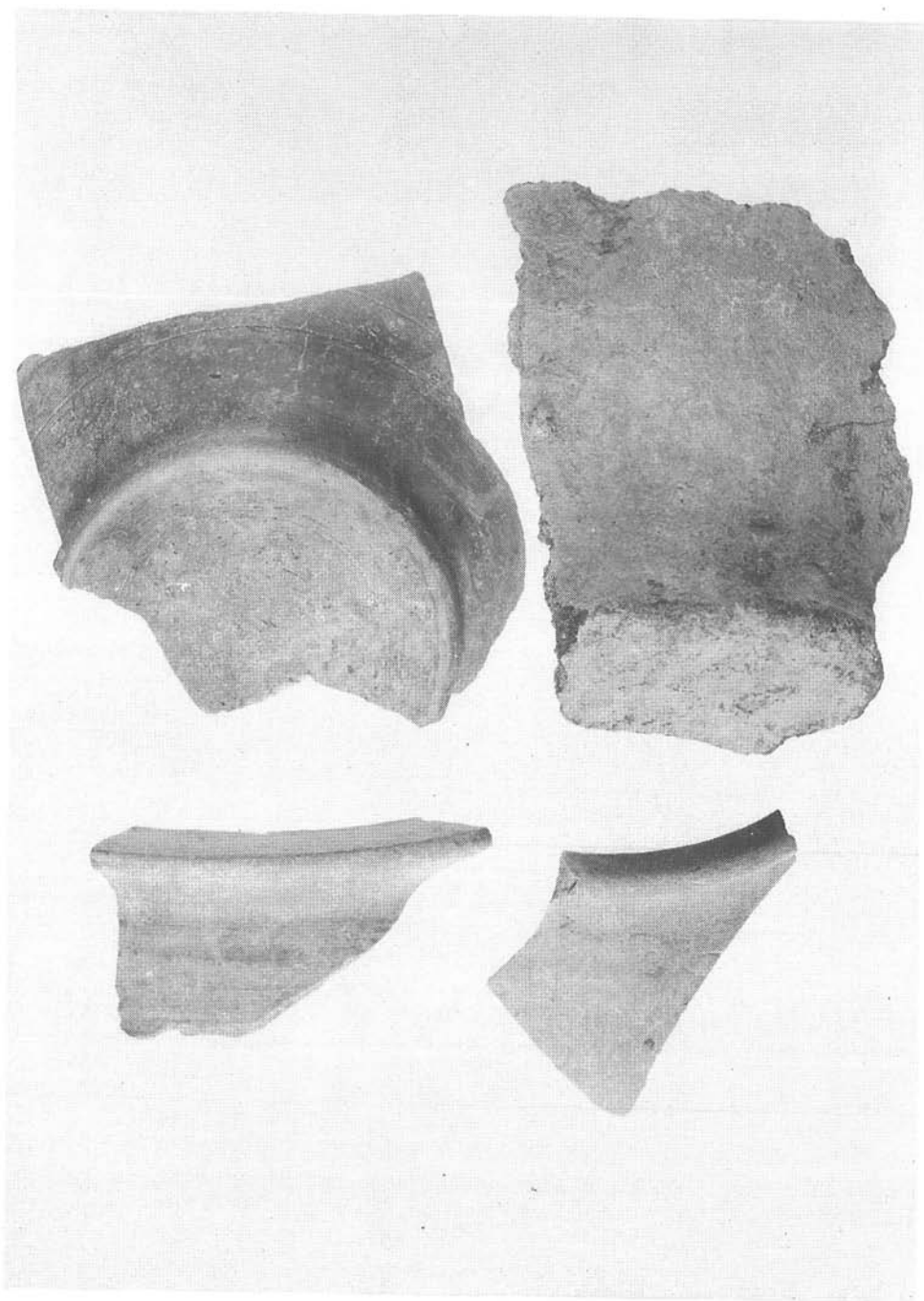
III. fotótábla. Az 1. számú ház leletei



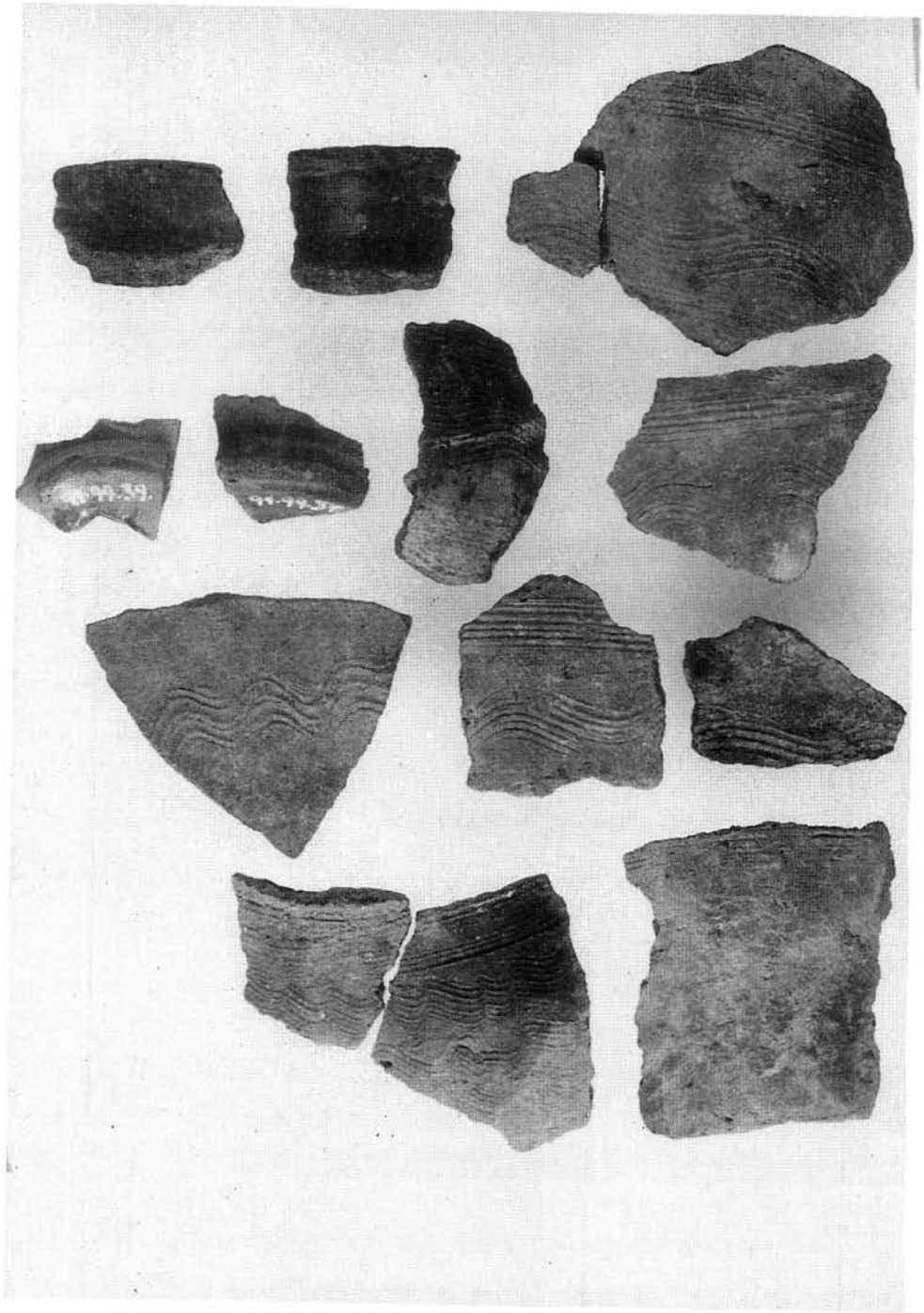
3. kép. A 2. számú ház és a környező gödrök felszínrajza



IV. fotótábla. A 2. számú ház leletei



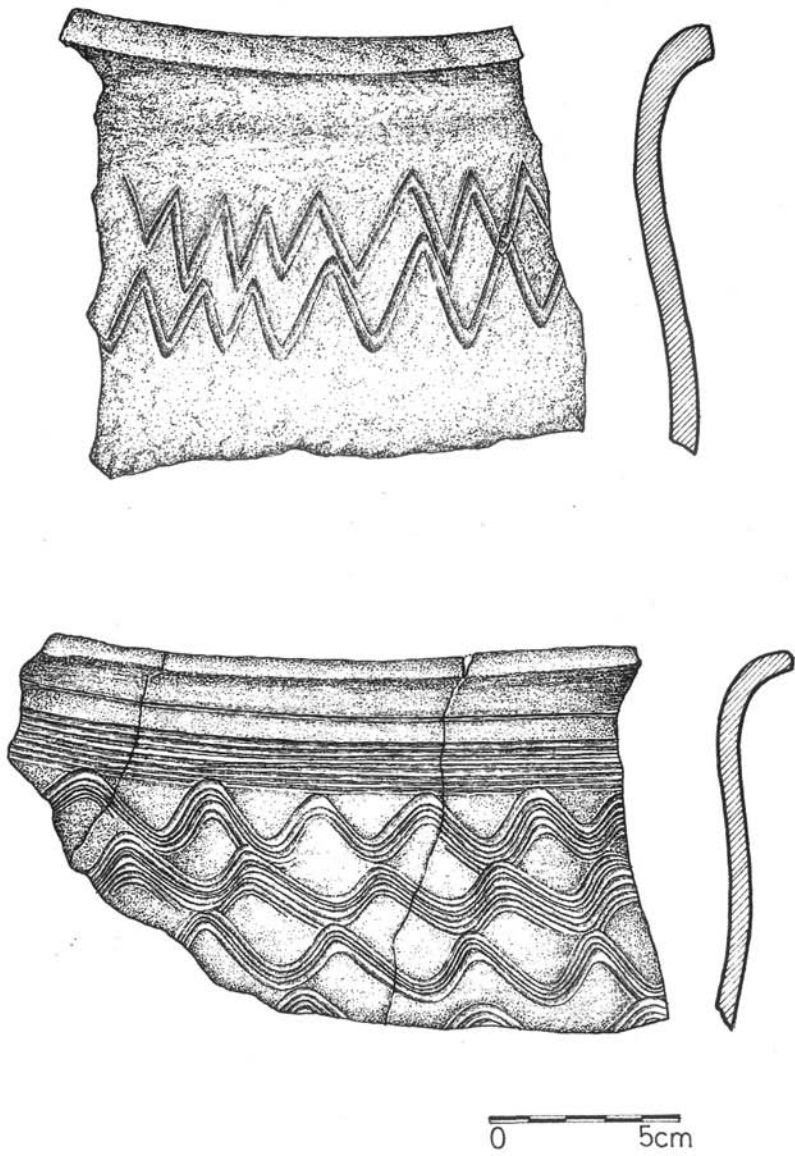
V. fotótábla. A 111. számú objektum leletei



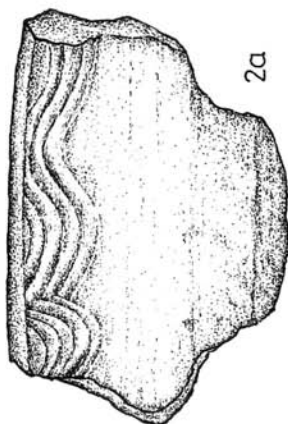
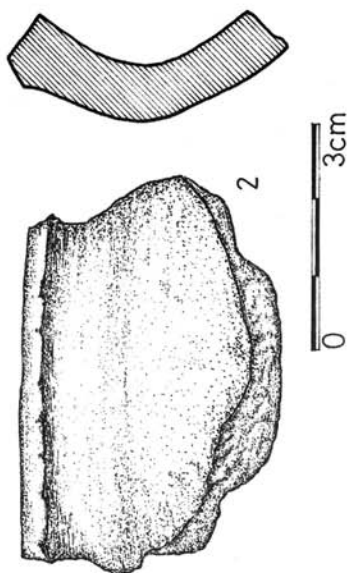
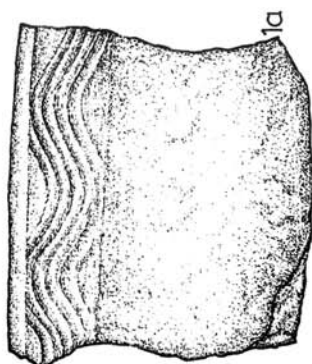
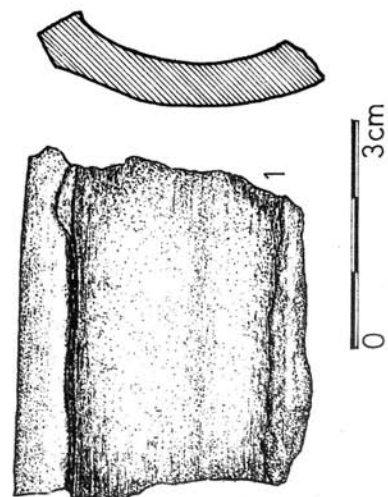
VI. fotótábla. A 99. számú objektum leletei



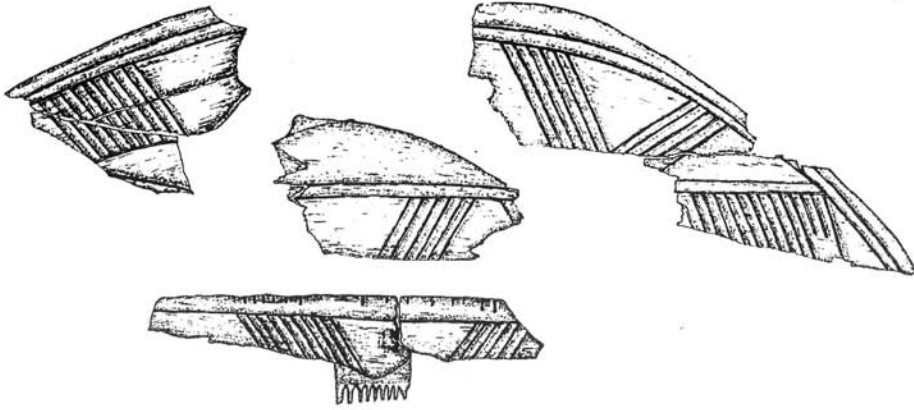
VII. fotótábla. A 99. számú objektum leletei



I. rajzos tábla. A 99. számú objektum leletei



II. rajzos tábla. A 99. számú objektum leletei



VIII. fotótábla. Csontfészl és fibula töredéke (117. és 167. számú gödrökből)

DIE ERSCHLIEBUNG EINER KAISERZEITLICHEN SIEDLUNG IN TISZALADÁNY (Resümee)

Erfreulich wächst in jüngster Zeit die Zahl unserer völkerwanderungszeitlichen Siedlungsgrabungen, und parallel dazu hat sich auch deren Veröffentlichung beschleunigt.

Groß ist die Verantwortung des Ausgräbers, ist doch die Ausgrabung selbst in einem gewissen Grade mit Zerstörung verbunden: der Ofen wird zerlegt, die Fußböden der Häuser werden aufgerissen und auch das letzte Stück Scherbe vom Schauplatz weggetragen. Lediglich die Zeichnungen und Schnitte bewahren etwas von dem, was wir dort gesehen haben.

Im allgemeinen gilt für die völkerwanderungszeitlichen Siedlungsgrabungen, daß die freigelegten „Häuser“ nicht eindeutig als Wohnhäuser zu betrachten sind. Ihre Grundfläche differiert zwischen 6–16 m². Auch ihre Pfostenkonstruktion ist innerhalb einer Siedlung sehr unterschiedlich, aber alle haben ein gemeinsames Kennzeichen: nur in den seltensten Fällen findet man darin eine Feuerstelle oder zumindest provisorische Feuerstelle. Letztgenannte erweisen sich meist als nachträgliche Eingrabungen.

Diese Objekte kann man ruhigen Gewissens als „Nebengebäude zu Wirtschaftszwecken“ bestimmen, bei denen es sich um Werkstätten, Speicher, eventuell Ställe gehandelt haben dürfte.

Nicht hinreichend belegt werden konnte die Existenz von an der Oberfläche errichteten Langhäusern mit Pfostenkonstruktion und vielleicht Mehrzweckenteilung.

Hier stellt sich erneut die Frage: Weshalb vertauschten die germanischen Völker in ihren neuen Siedlungsgebieten (die sich weden klimatisch noch geographisch einschneidend von den alten unterschieden) ihre bequemen, massiv errichteten, mit Feuerstelle ausgestatteten Häuser – von denen authentische Quellen berichten – mit kleinen Erdhütten? Oder sollte die landwirtschaftliche Bewirtschaftung im Laufe der Jahrhunderte derartige Zerstörungen angerichtet haben?

In glücklicheren Fällen konnten auch Pfostenlöcher, Gräben, Pflocklöcher oder Reste von Zäunen freigelegt werden. Die größeren Siedlungsteile sind Spiegel eines vielschichtigen Wirtschaftslebens. Die Funktion der Gruben, Mieten ist voneinander trennbar. Unterscheiden lassen sich außer den Abfallgruben die zum Sammeln von Wasser verwendeten Objekte, meist an den Seiten und am Boden mit Anwurf sowie mit rückgesetzten Wänden (so konnte das Wasser vom Rand herabtropfen und die Grubenwände nicht aushöhlen). In einigen Gruben kamen viele Tierknochen zum Vorschein, und um Getreidespeicher dürfte es sich bei jenen Gruben gehandelt haben, deren Boden ebenfalls mit einem – fallweise sogar gebrannten – Lehmanwurf versehen war.

Auch auf Räuchergruben stieß man in mehreren Siedlungen: neben Tiszaladány werden derartige Gruben außerdem von den Fundorten Hódmezővásárhely–Kopáncs, Szeged–Algyő, Nagymágocs–Paptanya erwähnt.

Das Siedlungsdetail in Tiszaladány ist mit seinen 6700 m² Grundfläche wiederum nur ein Bruchteil. Der am Rande des Dorfes gelegene Sandhügel war bis zum Beginn der Rettungsgrabungen bereits zu einem Dreiviertel abgetragen worden. Die verbliebene Fläche wurde von uns freigelegt und entsprechend unseren Möglichkeiten dokumentiert. Das aus 214 Gruben und vier Gruben-„Objekten“ stammende umfangreiche Keramikmaterial ist seit den Erschließungen 1987–88 erst zum Großteil restauriert.

Geplant ist die Publikation des vollständigen Materials der Siedlungsgrabung, da unserer Ansicht nach die Lösung in der Veröffentlichung jeder auch noch so geringfügigen Beobachtung besteht, angefangen von der aus nur ein bis zwei Gruben bestehenden Erscheinung bis hin zur Erschließung größerer Details.

Im Falle der Siedlung von Tiszaladány waren neben den erwähnten Gruben und Objekten auch völlig leere Verfärbungen zu beobachten, die sich jedoch gut in das System der Siedlung einfügten. Wir nahmen sie auf der Fläche wahr, die von den bei der Sandförderung verwendeten Maschinen gründlich abgetragen worden war. Umgeben waren sie in Halbkreisform von den auch bei den „Katen“ beobachteten Gruben, wobei sich die Funktion der Gruben auf ähnliche Weise abgrenzen ließ. Diese leeren Flächen hatten eine größere Grundfläche als die durchschnittlich 4x4 m messenden Gruben-„Häuser“.

Letzteres läßt sich, wenn auch nur theoretisch, durch folgende Angaben ergänzen: In Karos-Mókahalom konnte der Ausgräber – zwar in einer árpádenzeitlichen Siedlung – stark festgetretene, an Funden reiche Stellen beobachten. Bei einer anderen Ausgrabung (Karos-Tobolyka) deutet ein Pflockloch auf einen Anbau an der Oberfläche neben dem Grubenhaus hin, das nicht bis zur Fußbodenebene des Hauses herabreichte. Auch in Tiszaladány stießen wir neben dem Haus Nr. 2 unmittelbar an der Seitenwand auf einen um eine Ebene höher stehenden Ofen.

Die Parallelen zum Keramikmaterial der Siedlung finden sich angefangen von den sarmatischen Keramiken der Tiefebene bis hin zu den aus der Ostslowakei bekannten Materialien in zahlreichen Fundkomplexen.

Bemerkenswert erscheint uns das Material aus Grube Nr. 99 (Ofen) neben dem 2. Objekt, wo die typische, mit Sand gemagerte, fallweise glimmerige, mit Wellenbündeln in Kammtechnik verzierte Keramik (auch innerhalb des Randes befinden sich Wellenlinien!) gemeinsam mit grauen, dickwandigen Scherben von Vorratsgefäßen des sog. Nordtyps sowie mit dem Fragment einer scheibengedrehten Schüssel mit Standing um aus feingeschlammtem Material zum Vorschein kam.

Emese Lovász

Abb. 1

Der Ausgrabungsort

Abb. 2

Oberflächenzeichnung des Hauses Nr. 1

I.–III. Fototafel

Die Funde von Haus Nr. 1

Abb. 3

Oberflächenzeichnung des Hauses Nr. 2 und der umliegenden Gruben

IV. Fototafel

Die Funde von Haus Nr. 2

V. Fototafel

Die Funde aus Objekt Nr. 111

VI.–VII. Fototafel

Die Funde aus Objekt Nr. 99

I.–II. Zeichnungstafel

Die Funde aus Objekt Nr. 99

VIII. Fototafel

Beinerner Kamm und Fibelfragment (aus den Gruben, Nr. 117 und 167)

РАСКОПКИ ПОСЕЛЕНИЯ РИМСКОГО ВРЕМЕНИ В ТИСАЛАДАНЕ

(Резюме)

С радостью нужно отметить, что раскопки поселений эпохи переселения народов участились, и параллельно с этим более оперативно идёт их публикация.

Археолог-раскопщик берёт на себя большую ответственность, ведь раскопки тоже являются уничтожением: мы разбираем печь, разбиваем слой пола домов и забираем с собой всё до последнего черепка. Увиденное нами сохраняется только в рисунках, профилях.

Всеобщая истина для раскопок поселений эпохи переселения народов, что расчищенные “дома” не могут однозначно считаться жилыми. Их площадь колеблется в пределах 6–16 м², столбовая конструкция весьма разнообразна даже в пределах одного поселения. Но общей особенностью является то, что только в редких случаях в этих домах присутствует печь или по крайней мере временный очаг. Последние часто впоследствии оказываются более поздними объектами.

Эти объекты могут быть определены только как “экономические постройки”. Это могли быть мастерские, хранилища или стойла для животных.

Не удалось убедительно доказать наличие больших, возможно многоэтажных наземных жилых домов со столбовой конструкцией.

Снова встает вопрос: почему германцы сменили на своей новой территории (не намного отличавшейся от старой по климату и географическим условиям) на маленькие полуземлянки свои удобные, добротно построенные дома с печами, которые упоминаются достоверными источниками? Или сельскохозяйственная деятельность настолько всё разрушила?

При удачных обстоятельствах находили более мелкие столбовые ямы, рвы, ямки от кольев, остатки забора. Участки поселений побольше отражают разнообразную хозяйственную деятельность. Можно разделить функции ям и хранилищ. Различаются кроме мусорных ям водохранилища — объекты с обмазанным дном и стенками с подкопанными краями (таким образом вода капала с их края и не замывала стену ямы). Есть ямы, в которых было найдено много костей животных, и есть зернохранилища с также обмазанными, а иногда и обожженными днами.

На многих поселениях были найдены ямы-копильни: кроме Тисаладана таковые упоминаются с памятников Ходмезёвашархей-Горжа, Ходмезёвашархей-Копанч, Сегед-Алдё, Надьмагоч-Паптаня.

В Тисаладане раскопан участок поселения в 6700 м², но это опять-таки только часть всего поселения. Песчаный холм, расположенный в окрестностях села, к началу раскопок был уничтожен на три четверти. Оставшуюся часть мы раскопали и документировали по мере возможностей. Огромное количество керамики из 214 ям и 4 “объектов”, углубленных в земле, только отчасти отреставрировано после работ 1987–88 гг.

Мы планируем полную публикацию материала раскопок поселения, ведь мы считаем, что разрешение вопросов кроется в детальной публикации наблюдений. Таким образом всем станут доступны явления, состоящие может быть только из 1-2 ям, но также и большие раскопанные участки.

На поселении в Тисаладане кроме упомянутых ям и объектов наблюдались совершенно пустые участки, которые однако хорошо согласовывались с системой поселения. Эти участки полукругом окружались ямами, сходные с которыми были и в окрестностях полуземлянок, и функции ям также хорошо различались. Эти пустые участки по своей площади были больше, чем "дома" площадью 4x4 м².

Последние объекты могут быть интерпретированы только одним образом. На памятнике Карош-Мокахалом эпохи Арпадов раскопщик заметил сильно протоптанные площадки с большим количеством материала. На другом памятнике (Карош-Тобойка) кольевая ямка, не доходившая до слоя пола дома, указывала на наземную пристройку к полуземлянке. Рядом с домом 2 в Тисаладане мы тоже наблюдали печь, стоявшую на уровень выше, непосредственно рядом со стенкой.

Параллели керамическому материалу поселения мы находим начиная с сарматской керамики Алфёлда и кончая материалом раскопок в Восточной Словакии.

Заслуживает внимания материал ямы (печи?) 99 рядом с объектом 2. Здесь была найдена керамика с примесью песка, иногда слюды, украшенная волнистыми линиями (иногда даже внутри венчика). Она была найдена вместе с фрагментом серого, толстостенного сосуда-зернохранилища северного типа и с фрагментом круговой миски на поддоне из хорошо отмученной глины.

Эмеше Ловас

Рис. 1. Место раскопок

Рис. 2. План дома 1

Рис. 3. План дома 2 и ближних ям

Табл. I-III. Находки из дома 1

Табл. IV. Находки из дома 2

Табл. V. Находки из объекта 111

Табл. VI-VII. Находки из объекта 99

Табл. VIII. Фрагмент костяного гребня и фибулы (из ям 117 и 167)

Рис. I-II. Находки из объекта 99