

TÜKRÖK A CSÁSZÁRKORI ÉS A KORA NÉPVÁNDORLÁS KORI BARBÁR NÉPEKNÉL A KÁRPÁT-MEDENCÉBEN

ISTVÁNOVITS ESZTER–KULCSÁR VALÉRIA

A népvándorlás kor fiatal kutatóinak II. összejövetelén Nyíregyházán már elmondtuk, hogy a temetkezési rítus elemzése során meg kell különböztetnünk a sírban talált tárgyakat aszerint, hogy azok a viselet elemeként kerültek-e oda, vagy kifejezetten *mellékletadásról* van-e szó.¹ Jelen dolgozatunkban ismét ez utóbbi csoport (a mellékletek) köréből választottunk egy tárgyat; vizsgáljuk megjelenésének formáját és mikéntjét. Ez a tárgy a *tükör*.

A tükrök száma a kárpát-medencei Barbaricumban nem túl magas, ugyanakkor előfordulási körülményeik (pl. az összetörés szokása) jellegzetes volta indokolja azt, hogy külön tanulmányt szenteljünk nekik.

Az eddigi kutatás egyértelműen megállapította, hogy a sírba tett tükröknek kétféle szerepe van. Részből mint pipeereszközöket helyezték a halott mellé, ám ugyanakkor szinte mindig mágikus jelentést is hordoztak. A kaukázusi nomád tükrök összehasonlító vizsgálata során pl. kimutatták, hogy az agyagformába öntött tárgyak között nincs két egyforma. Ezeket egyedi megrendelés alapján készítették, s mint ilyenek tulajdonosuk védelmére is szolgáltak bajelhárító eszközökként.²

A tükörrel kapcsolatos mágiák általánosan elterjedtek a világ legkülönbébb népeinek körében. Mágikus jelentéstartalmukra a lámaizmustól a magyar néphitig találunk példákat. A néprajzi adatok száma végtelen, felsorolásukra itt nincs hely.³

Visszatérve a sírba helyezés szokására: az iráni világban (szkíták, szarmaták stb.) a tükör rituális sírba tétele általánosan elterjedt (s iráni hatásra a velük szoros kapcsolatban élő népeknél is megtalálható – ld. pl. a karpoknál), ugyanakkor a kelta-germán mellékletadási szokások köréből a császárkor végéig hiányzik. A helyzet az V. században megváltozik. E gyökeres változás a hun invázió eseményeivel kapcsolható össze.

A tükör mellékletadás sztyeppe elözményei

A sztyeppe iráni népeinél a tükör gyakori melléklet, s talán egyetlen más régészeti kultúrára sem jellemző annyira, mint épp a szarmatákra, akiknél az i. e. VI. századtól az i. sz. IV. századig folyamatosan megtaláljuk e tárgyak sírba tételeinek szokását mind az ázsiai, mind az európai szállásterületen.⁴

A dél-oroszországi szarmata tükrökkel elsőként P. Rau⁵ foglalkozott behatóan kitérve szkíta előzményeikre. Az azóta előkerült hatalmas mennyiségű új anyag alapján A. M. Hazanov⁶ átértékelte a Rau-féle tipológiát. A szarmata tükröket 10 csoportba sorolta meghatározva az egyes típusok kronológiáját és elterjedését. Felosztását mind a mai na-

1 Istvánovits E.–Kulcsár V., 1992. 47.

2 Kovalevszkaja, V. B. 1981. 87.

3 Róheim G., 1984.; Mészáros Gy., 1914. vagy Hazanov, A. M. 1964. stb.

4 Hazanov, A. M. 1964. 89.

5 Rau, P. 1927. 90–96.

6 Hazanov, A. M. 1963.

pig széles körben használják. A kutatás mai állását összefoglaló művében A. Sz. Szkripkin részletesen tárgyalja és értékeli a tükrökkel kapcsolatos eddigi irodalmat, s újabb – az előzőnél részletesebb – rendszerezést javasol.⁷

Szarmata hatásra a császárkor időszakában a tükrök olykor-olykor felbukkannak a szomszédos kultúrák régészeti leletanyagában is. A karpoknál az i. sz. II–III. sz-i sírokból Bichir 1973-ban 18 példányt tudott már összegyűjteni.⁸ E tükrök szarmata hatásként terjedtek el, utalnak erre típusaik, valamint a rajtuk megjelenő tamgák.⁹

Ugyancsak szarmata befolyásról tanúskodik a maszlovói csernyahovi temető egyik sírjában talált tükrő,¹⁰ illetve a Borohtyanszkaja Olsanka ugyancsak csernyahovi lelőhelyről előkerült együttes nomád tükrő.¹¹

A szarmata területen különféle (szkíta, kínai, szibériai¹²) hatásokra kialakult tükrőformák átöröklődtek más etnikumra és továbbéltek a sztyeppeövezetben egészen a X. századig. Megszűnésük az Arany Horda témyerésével hozható összefüggésbe, de formai hagyományaik kimutathatók a Kaukázusban még a középkorban is.¹³ Az ún. nomád tükrők szarmata (alán) hatásként jelentek meg a szaltovói kultúra anyagában, ahol egyes variánsai a kronológia érzékeny indikátoraiként szerepelnek egészen a VIII. századig.¹⁴

A rítus elemeként vizsgálva a szarmata sírok tükrőmellékleteit a következőket érdemes figyelembe vennünk a kárpát-medencei anyag tárgyalása során.

A tükrőmellékletes sírok aránya a keleti területeken az egyes temetőkön belül változó. T. M. Kuznyecova 4 temetőben vizsgálta a tükrő mellékletek elhelyezését. A sírok kora az i. e. VI. sz-tól az i. sz. IV. sz-ig terjed. Általában a sírok 5–17%-ban találtak ilyen mellékletet (kivétel az észak-kaukázusi Novij Kumak, ahol az arány 30%).¹⁵ A tükrőket gyakran töredékesen, illetve törötten dobták a sírba.

A sazuomata sírokban csak ép darabok kerülnek elő, a későbbi korszakokban jön divatba az eltörött tükrő (bár nincs kizárva, hogy az esetek egy részében a sírba helyezést követően törtek szét), illetve a tükrő egy darabjának eltemetése. Ez utóbbi szokás a prohorovkai korban terjed el, de ugyanakkor ép példányok is kerülnek elő. Helyenként megfigyelhető a töredék másodlagos felhasználása, amikor átfúrva csüngőként viselték. Kuznyecova szerint ez a tükrő drágaságával és ritkaságával (elsősorban import tárgyról van szó) magyarázható és nem mágikus okokkal. A tükrő rongálásáról az a véleménye, hogy az nem a halotti kultusszal függött össze, hanem mágikus rítus következménye, amelyet az élő ember „helyettesére” gyakoroltak (a Frazer-féle átviteli mágia: a cselekedet nem közvetlenül a tárgyára irányul, hanem a helyettesére és azon keresztül magára a tárgyra).¹⁶ A tükrőrongálás így a még élőt érintő mágikus cselekedet nyoma.¹⁷

A prohorovkai korban a tükrőtörés különösen jól képviselt az Ilek folyó völgyében talált sírokban. Pl. a mecsetszaji temetőben csaknem az összes tükrő törött volt.¹⁸

7 Szkripkin, A. Sz. 1990. 142–156.

8 Bichir, Gh. 1973. 106–112.; Bichir, Gh. 1976. 97–102.

9 A karpoknál egyébként a szarmatáktól átvett tamgás tükrők helyi gyártása is megindult a Militari lelőhelyen előkerült öntőminta alapján: ld. Bichir, Gh. 1976.; Rikman, E. A. 1966. 77.

10 Makszimov, Je. V. 1985. 10.

11 Kazanski, M. 1991. 11. fig. 1/12.

12 A Hazanov által szibériainak tartott típusot több kutató észak-kaukázusinak véli – Abramova, M. P. 1971.; Vinogradov, V. B.–Petrenko, V. A. 1977. 44–49.

13 Hazanov, A. M. 1963. 69.

14 Merpert, N. Ja. 1951. 16., 18–19., 21., 30.; Pletnyova, Sz. A. 1981.

15 Kuznyecova, T. M. 1988.

16 Frazer, J. G. 1965. 116–120.

17 Kuznyecova, T. M. 1988.

18 Szmirnov, K. F. 1975. 167.

A tükrőtörés par excellence szarmata voltára utal az a tény, hogy az iráni világ peremén, közép-ázsiai és kaukázusi lelőhelyeken szarmata hatásként szokás értékelni a sírban talált törött tükröket. M. P. Abramova észak-kaukázusi temetőket értékelve rámutatott: a szarmatizáció előrehaladott voltát bizonyítja, hogy a legtöbb tükröt eltörve találták a sírban. Az, hogy nemcsak az I. típusú (szarmata) tükrök voltak eltörve, hanem a többi típus is, a szokás helybeni széles elterjedésére utal.¹⁹

A krími – az i. sz. első századokra datált – szarmata temetők női sírjaiban a sima, lapos tükrök általában lábnál kerültek elő, összetörve.²⁰

A szarmata temetkezési rítus elemeként más tárgyakkal is kimutatható a sírbatétel előtti mágikus törés szokása. Így pl. a fegyverek (kardok) esetében,²¹ de más tárgyakkal is. Említhetjük pl. a Kabardíno–Balkaria területén feltárt kispeki 13. kurgánt, ahol a halottat egy összetört tükrö felével, valamint két – darabokra tört – kandeláberrel temették el. A publikáló meg is jegyzi, hogy ez a szokás széles körben elterjedt a szarmata törzseknel.²²

Tükrök a Kárpát-medencében

A kárpát-medencei szarmata kutatás régi problémája a keleti szarmata anyaggal kimutatható kapcsolatok alacsony száma, illetve laza volta. A tükrő sírbatételének szokása a kevés kivétel közé tartozik, a két régió temetkezési rítusának közös eleme. Feltűnése a szarmata bevándorlással összefüggésben előzmények nélküli az alföldi Barbaricumban: a megelőző időszak sírjaiból (kelták, dákok), valamint a kortárs más etnikumú barbár népesség (különféle germán csoportok) temetkezéseiből a Kárpát-medencében hiányoznak. Ugyanakkor megvannak a rómaiaknál. A provincia temetkezéseiben előfordulnak mellékletként tükrök, bár a szokás nem terjedt el általánosan.

(Csak a teljesség kedvéért említjük meg, hogy római területen sem ismeretlen a sírból származó törött tükrő, de ennél sokkal elterjedtebb az a jelenség, hogy a tükrőből csak a keretet helyezik a halott mellé.²³ Mivel a szarmatáknál a szokás keleti eredete egyértelműen kimutatható, aligha valószínű, hogy a provincia és a Barbaricum e szempontból összeköthető.)

Kiemelkedő figyelmet érdemelnek a tükrök másfelől azért is, mivel a császárkori alföldi szarmata Barbaricum azon kevés tárgya közé tartoznak, amelynek kultikus, hitvilággal összefüggő szerepet tulajdoníthatunk.

A kárpát-medencei szarmata Barbaricum síregyütteseiben eddig közel félszáz esetben került elő tükrő. E leletek nem köthetők jellemzően egy szűkebb periódushoz vagy földrajzi régióhoz. Úgy tűnik, hogy általánosan elterjedt, nem is túlságosan ritka szokásról van szó, amely azonban archaikus gyökerekre vezethető vissza. Feltűnő viszont, hogy a keleti szállásterületen, az alföldi szarmata foglalást közvetlenül megelőző és azt követő időben igen divatos tamgás tükröcsüngők egyáltalán nem jutnak szerephez területünkön. Vaday A. szerint ennek oka abban keresendő, hogy nem minden törzsnél terjedt el ez a tárgy, s az Alföldre bevándorló csoportok azok közül kerültek ki, akik nem használták.²⁴

19 Abramova, M. P. 1986. 180.

20 Bogdanova, N. A. 1989. 53.

21 Hazanov, A. M. 1964. 92.

22 Petrozov, R. Zs. 1980. 120. A publikáló a hunkorra keltezte e leletet. Valójában az újabb irodalom alapján a III. századra lehet datálni (Gorohovszkij, Je. L. 1987. 58.). Itt jegyezzük meg, hogy Bóna I., 1979. 302–303. szerint a hun üstök csonkítása is kapcsolatba hozható a tükrök összetörésének szokásával.

23 A jelenségre Gáspár Dóra hívta fel figyelmünket.

24 H. Vaday, A. 1989. 125.

A tükör sírbatételének háttérbe szorulását jelzi a sztyepei előzményekhez képest, hogy az egyes temetőkön belül a Kárpát-medencében már általában csak egy-egy esetben fordul elő a tükör, mint melléklet.²⁵

A kárpát-medencei tükrök típusai

5 esetben a gyűjtésünkben olyan darabok szerepelnek, melyek típusa nem derül ki a publikációból, elvesztek stb. (1. kép I– téves javítás) Ezeket természetesen nem tárgyaljuk.

1. típus: Pemes tükrök (I. tábla 1., 1.kép A)

Összesen 8 példányuk ismert 6 lelőhelyről. A publikációkból nem mindig dönthető el egyértelműen, hogy ehhez a típushoz tartozik-e egy-egy darab. Jellemzően 8–10 cm közötti átmérőjű és peremükön megvastagodó tükrökről van szó. A következő lelőhelyeken kerültek elő:

Baja-Jankó dűlő
Hortobágy-Poroshát V.11.
Hortobágy-Poroshát IX.23.
Hortobágy-Poroshát X.1.
Orgovány
Szolnok-Szandaszőlős, Netovább 8. sír
Versec-Nagy rét
Ismeretlen lelőhely

A típushoz sorolható tükrök a prohorovkai kortól kezdve terjedtek el, s ritkábban bár, de a szuszli kultúra idejében is feltűnnek a keleti szarmata szállásterületen (Hazanov-féle V. típus).²⁶ A teljesség kedvéért el kell mondanunk, hogy hasonló peremes kiképzésű forma a római világban is létezik, bár nem a szomszédos Pannoniában. Valószínűbbnek tartjuk a keleti származást. Ez utóbbi esetben olyan tárgytypusról beszélhetünk, amely származási helyén viszonylag ritka, de a Kárpát-medencébe kerülése után elterjedtebbé válik és használata konzerválódik.

Az Alföldön a típus archaikus voltára utal a temetkezési rítusban betöltött szerepe is: minden alkalommal töröten, rongáltan vagy töredékként kerül elő, egyetlen ép darabot sem ismerünk. Földrajzi és kronológiai elterjedése általános (az esetszám viszonylag alacsony és pontosabb megállapításokra nem alkalmas).

2. típus: Sima tükrök (I. tábla 2., 1.kép B)

Sima, kerek tükrök, általában kissé homorúak. Olykor karcolt koncentrikus körök látszanak a hátlapon. (Kivételként említhetünk két díszített darabot: I. tábla 6-7.) 19 példány (valamint a 2 díszített) ismert:

Dóc
Hortobágy-Poroshát IV.13.
Hortobágy-Poroshát VII.12.
Kecskemét-Szentkút
Kiskunfélegyháza-Páka 1. sír
Kiskunfélegyháza-Páka 4. sír
Klárafalva
Kunpeszér

25 Kivétel ez alól a nagy sírszámú Hortobágy-porosháti temető, ahol azonban szintén csak 6 példány ismert, ami mindössze 2,7%-a az összes sírnak. Két tükör fordult elő Hódmezővásárhely-Fehértón, valamint Madaras-Halmok lelőhelyen. Ez utóbbi információért Kőhegyi Mihálynak tartozunk köszönettel.

26 Hazanov, A. M. 1963. 62., 64.

Nyíregyháza-Guszev telep
Orosháza-Dénes téglagyár
Szeged-Alsóközpont
Szeged-Öthalom
Szentcsanak-Sárgapart, 26. sír
Szolnok-Vegyiművek
Tarnaméra-Urak dűlő 4. sír
Tápé-Malajdok 1.sír
Tiszavalk
Versec-Nagyvér
Vršac

Eredetük bizonytalan. Mind a keleti szarmata, mind a provinciális római anyagban találunk hasonló típusú tükröket.²⁷ Valószínűleg szerves anyagból készült nyelük van, amit a kárpát-medencei példányoknál a tiszavalki esetében sikerült megfigyelni.²⁸ Méretük – 5,5–10 cm – meglehetősen széles skálán mozog. A kárpát-medencei Barbaricumban általánosan elterjedt, a szarmata bevándorlás legkorábbi szakaszától (Tarnaméra-Urak dűlő) a hunkort közvetlenül megelőző évtizedekig (Tápé-Malajdok, Tiszavalk).

Ebből a legkevésbé jellegzetes, „kozmpolita” típusból ismerjük a legtöbb ép darabot (6), melyekből két tükröt ládikában helyeztek a sírba.

Feltételezhetően ehhez a típushoz soroljuk a két analógia nélküli díszített példányt: Hódmezővásárhely-Fehértó és Szőreg A temető.

3. típus: Perforált szélű tükrök (I. tábla 3-4., 1.kép C)

Kör alakú, peremükön lyuksorral díszített, ún. perforált szélű római tükrök. Hátoldalukon gyakran koncentrikus karcolt körök látszanak.

Ezideig 14 példányát ismerjük e típusnak a Kárpát-medencében:

Berekböszörmény
Endrőd-Szujókereszt
Fegyvernek
Hévízgyörk
Hódmezővásárhely-Fehértó
Jászárokszállás
Kiskőrös-Csukástó
Kunpeszér
Nagykőrös-Gogányi rét
Nagykőrös-Gogány
Örvény
Tass
Tass

Ismeretlen lelőhelyű a Katona J. Múzeumban

Méretük 6,1 cm (Hódmezővásárhely) és 17 cm (Nagykőrös) közt változik. Többségük töredékesen, csonkítva vagy összetörve került sírba.²⁹ Földrajzi elterjedésük súlypontja az Alföld középső sávja. Feltűnő, hogy Kiskőrös-Endrőd vonalától délre nem találtak egyetlen példányt sem.

27 Hazanov, A. M. 1963. 62. – VI. típus, Radnóti A., 1957. 228. XLVIII. 7., 8.

28 Garam É.–H. Vaday A., 1990. 176.

29 Kivétel a hévízgyörki és a hódmezővásárhelyi darab. Mindkettő nyelével együtt fordult elő.

Római import tárgyak e tükrök, melyek a sztyeppére csak ritkán kerültek el.³⁰ A kora császárkorra jellemzőek, vagyis adalékul szolgálhatnak a szarmata sírok keltezéséhez is. Jellemző e tekintetben, hogy pl. a porosháti darabok már más típust képviselnek. A kora császárkorban azonban nem kizárólag a perforált peremű darabok bukkannak fel (ld. Tarnaméra és Orgovány).

4. típus: Szögletes tükrök (I. tábla 5., 1.kép D)

A szögletes tükrök képviselik az Alföldön a legritkább formát.

Csak három lelőhelyről említhetünk e típusba sorolható tárgyakat:

Ernőháza, Kollinger-föld

Fülöpkei Jakabszállás

Jászberény-Alsómuszaj

Mindhárom esetben töredékekről van szó, vagyis nincs egyetlen hiteles szögletes példány sem, amely a típust képviselhetné. Az ernőházi darab korszakunkhoz tartozása kétséges. A másik két lelőhely esetében felmerül annak a lehetősége, hogy eredetileg más formájú tükrök töredékeit alakították ki szögletesre. Tárgyunk szempontjából csak azt tartjuk szükségesnek kiemelni, hogy valamennyi esetben töredékről van szó.

A szögletes tükrő forma antik hagyományokra vezethető vissza, mind a nyugati provinciákban,³¹ mind a Pontusnál divatba jön az I. században³².

5. típus: Nomád tükrök (2.kép)

Az ún. nomád tükrök jellemzője a kerek forma, a középső kis hurok alakú fül és a plasztikus bordákkal díszített hátlap (ld. Függelék: 2. katalógus). Anyaguk ezüst vagy tükörfém.³³ Többségük 6–10 cm átmérőjű, de előfordulnak ennél kisebb (pl. Nyíregyháza), valamint nagyobb (pl. Zalkod) példányok is. Előfordulásuk nem korlátozódik a szarmata Barbaricum területére,³⁴ sőt többségük azon kívül – a Dunántúl keleti felén, ill. a Dunától északra – került elő. Így ebben az esetben vizsgálódásunkat kiterjesztettük az egész Kárpát-medencére.

E típus előfordulásának topográfiája és kronológiája,³⁵ megjelenésének körülményei régóta foglalkoztatják a kutatókat. Elsőként P. Rau figyelt fel rájuk kitérve eredetükre is.³⁶ J. Werner összeállította e tükrök kataszterét, vizsgálta eredetüket, elterjedésüket, kronológiájukat.³⁷ 1959-ben Párducz M. és Kovrig I. cikke párhuzamosan jelent meg. Míg az előbbi csupán a korábbi irodalmat idézve a csongrádi darabmal szaporítja a leletek számát,³⁸ addig az utóbbi tanulmány behatóan foglalkozik a típussal kibővíve a Werner-féle katasztert, s újraértékelve mindazt, amit e tárgycsoportról tudunk.³⁹ Csallány D. korszakában összegyűjtötte a gepida tükröket, köztük a Csmi-Brigetio típushoz sorolhatókat

30 H. Vaday A.–Szöke B. M. 1983. 114.

31 Lloyd-Morgan, G. 1981. 3.

32 Dzigovszkij, A. N. 1987. 103–104., 117.

33 Pulszky F., 1981. 205. leírása szerint az ezüsthöz hasonló, de törekenyebb fém, mely 25–30%-ban ónt és 70%-ban rezet tartalmaz. Werner, J. 1956. 21–22. egyetlen vizsgálati adattal dolgozott: a Novi Banovciból származó lelet összetétele: 65% réz, 27% ón, 7% ólom, 1% egyéb. Bichir, Gh. 1976. 98. a karp-szarmata tükrök összetételével kapcsolatban említi, hogy a rezet az antimon, cink és az ón nagyobb mennyiségével ötvözve ezüstösebb színt nyertek a tükrök, míg az arzén mennyiségének növelése szürkébbé változtatta a fémét.

34 Bár a Felső-Tisza-vidéken, illetve a Közép-Tisza-vidéken ismerünk egy-egy zárt elterjedési tömböt.

35 A nomád tükrős temetkezések kronológiai problémáit nem taglaljuk részletesen, mivel az külön tanulmány témája lehetne. A Duna-vidéken az V. század elejétől mutathatók ki. A Tiszadob–Tiszavalk–Tiszakarád típusú temetőikben – mint a katalógusból kitűnik – ez a típus még nem jelenik meg. Az V. században mindvégig kimutatható. Ld. pl. Werner, J. 1956.; Csallány D., 1958. 91.; Novotny, B. 1976. 94.; Kiss A., 1981. 202.; Salamon Á.–Barkóci L., 1982. 168. stb.

36 Rau, P. 1927.

37 Werner, J. 1956. 19–24.

38 Párducz M., 1959. 372–3.

39 Kovrig I., 1959. 221–224.

is (Magyartés, Nagyvárad/Oradea, Mikelaka/Micalaca, Szikra, Hódmezővásárhely-Gor-
za 11(3) sír).⁴⁰

A középső füles kerek tükrök az i. sz. II–III. századtól tűntek fel a Volga-vidéken. Formai jegyeik alapján valószínű, hogy ezen a területen alakult ki a később „kanonizált” típus. A III–IV. században elterjedtek a pontusi görög városokban és a Kubány-vidéken. Gyakoriak a pantikapaioni katakombákban ebben az időszakban. A IV–V. századra általánosan elterjedtek az Észak-Kaukázustól⁴¹ Ukrajnán keresztül a Kárpát-medencéig, visszaszorítva valamennyi korábbi típust. Az Észak-Kaukázusban és a Krímben a VI–IX. századig nagy mennyiségben előfordulnak, gyakoriak a szaltovói lelőhelyeken.⁴² A Kárpát-medencében, illetve attól nyugatra a VI. század után már csak szórványosan található meg: ilyenek pl. a csökmői, a jutasi, az Endrőd-doboskerti vagy a kunpeszéri avar leletek.⁴³

A típus több variánsát a kárpát-medencei anyagban J. Werner különítette el. A leletek száma a keleti anyagban azóta többszörösére nőtt. Ma már egyértelmű az is, hogy az általa Balta-Krainburgnak nevezett típus – a csillag díszes tükrök (II.tábla 1.) – valójában az V. században már előfordul, s elterjedése sem korlátozódik csupán az Észak-Kaukázusra⁴⁴. Jó példa erre az 1981-ben Tanaiszban feltárt katakomba tükre.⁴⁵

A kárpát-medencei példányok többsége a sugaras díszű, ún. Csmi-Brigetio típushoz tartozik. Az ettől eltérő darabok (II.tábla, 2.kép F–K) az Alföldön hiányoznak, s a Kárpát-medence többi részén sem gyakoriak (Balatonhidvég, Carnuntum, Hrtkovci Vranja, Mödling, Pilismarót, Strazě).

A tükrök helyzete a sírban

Az római kori alföldi Barbaricumban a tükröket szinte kizárólag női sírokban – ritkán gyermekeknél – találjuk. (Néhány tükrös temetkezés nem-meghatározása bizonytalan, de pozitíve egyik sem mutat férfisírra.) Magyarázható lenne ez azzal, hogy eredendően elsősorban női használati tárgy, azonban a keleti szarmata anyagban mind női, mind férfi, mind gyermeksírokban előfordulhat,⁴⁶ bár alapvetően ott is a női sírok gyakori mellélete, s csak ritkán fordul elő gyerekeknél és férfiaknál.⁴⁷

A nomád tükrök a Kárpát-medencében az V. században kizárólag női temetkezésekben (kivétekléppen gyerekek mellett⁴⁸) kerültek elő. A sztyeppei, illetve a kaukázusi anyagban is hasonló a helyzet.

A fentiek alapján az a tény, hogy a Kárpát-medencében a tükörmelléklet a női sírok sajátja, inkább kapcsolódhat esetleg egy olyasfajta képzethez, mint a japán „a tükör a nő lelke”. Ez a mondat kínai betűkkel sok hagyományos japán bronztükör hátlapján is megtalálható.⁴⁹

A tükörnek sem a császárkori szarmata anyagban, sem a kora népvándorlás korában nem volt stabil, meghatározott helye a sírban. Előfordul egyaránt kézügyben (tarsoly-

40 Csallány D., 1961. 283.

41 Pl. Giljacsban (5. sír) lemezes fibulával és polichrom ékszerekkel együtt fordul elő. IV–VI. századra keltezik. *Minajeva, T. M.* 1982. 222–224.

42 *Hazanov, A. M.* 1963. 68–69.

43 *Werner, J.* 1956. 119.; *Rhé Gy.–Fettich N.*, 1931. Taf. 3/7.; *Jankovich D.–Makkay J.–Szőke B. M.*, 1989. 53/3.t., a kunpeszéri darabok a kecskeméti Katona J. Múzeum Elődeink a Duna-Tisza közén c. kiállításán szerepelnek.

44 *Werner, J.* 1956. 23.

45 *Grecsanova, L.* 1988. A csillag alakú díszítésű példányok a szaltovói kultúrában élők fénykorukat az V. századtól a VIII–IX. századig: *Merpert, N. Ja.* 1951. 24.; *Pletnyova, Sz. A.* 1981.

46 *Hazanov, A. M.* 1964. 89.

47 *Kuznyecova, T. M.* 1988.

48 Mödling, Pilismarót 19. sír, Szabadbattyán 16. sír és Untersiebenbrunn.

49 *Röheim, G.* 1984. 255. Meg kell azonban jegyeznünk, hogy az antropológiai meghatározások hiányában a tükörmellékletes sírok neme sokszor bizonytalan.

ban), nyaknál, vállnál, lábnál. A sírban elfoglalt helyének változatossága megfelel a keleti szállásterületen megfigyelt szokásoknak, ahol a jóval nagyobb számú lelet alapján is legfeljebb tendenciákat sikerült kimutatni. Pl. a szuszli korban sem volt meghatározott helye, de leggyakrabban a vállnál vagy fejnél került elő.⁵⁰

A tükrötörés szokása

A kárpát-medencei szarmata népesség hitvilágáról meglehetősen kevés információval rendelkezünk. Ehhez szolgáltat értékes adalékokat a tükrök sírbatételének sajátos módja: a törés, illetve rongálás szokása.

A tükrökkel kapcsolatos hiedelmekre vonatkozóan óriási mennyiségű adat áll rendelkezésünkre a néprajzi irodalomból. A régészeti leletek ezek sorát bővítik. (Ide sorolható pl. az észak-iráni népek körében ismert ún. tükrös istennő, akinek bal kezében tartott tükrre az isteni hatalom szimbóluma lehetett.⁵¹)

A rituális törést, rongálást tekintve a következő csoportokat különíthetjük el: 1. töredék elhelyezése, 2. összetörve elhelyezés, 3. rongált tükrök elhelyezése, 4. ép tükrök elhelyezése.

A törésmódok és a formák összefüggését a következő táblázatban foglaltuk össze.⁵²

	<i>Peremes</i>	<i>Sima</i>	<i>Perforált</i>	<i>Összesen</i>	<i>Nomád</i>
Töredék	5 (62,5%)	7 (33,3%)	6 (42,9%)	18 (41,9%)	14 (38%)
Ép	-	9 (42,8%)	2 (14,3%)	11 (25,6%)	9 (24%)
Rongált	1 (12,5%)	3 (14,3%)	5 (35,7%)	9 (20,9%)	6 (16%)
Törött	2 (25%)	2 (9,5%)	1 (7,1%)	5 (11,6%)	8 (22%)
Összesen	8	21	14	43	37

A darabok százalékos aránya egyértelműen arra utal, hogy a legszélesebb körben elterjedt szokás a *töredék* sírbahelyezése volt. A peremes tükrök, amelyek formájukkal is a legtöbb kapcsolatot mutatják a szarmata keleti szállásterülettel, kizárólag töredékként vagy törve kerülnek elő (vitatható, hogy az orgoványi darabot rongáltak vagy töröttnek kell kezelnünk). Ezzel állnak ellentétben a jellegtelen sima tükrök, amelyek között feltűnően nagy az épek aránya.

A római importból származó perforált szélű tükrök állapota ugyanazt az átlagos tendenciát mutatja: vagyis a leggyakoribb szokás e típus esetében is a töredék sírbahelyezése. A római darabok jellegzetessége, hogy esetükben fordul elő a legtöbbször a rongálás. Ezek a jelenségek azért figyelemre méltóak, mert az archaikus szokást ugyanúgy alkalmazták az újonnan divatba jött importtárgyon, mint a hagyományosabb peremes típusú tükrön.⁵³

A kárpát-medencei szarmata sírokban vagy lelőkönyezetben talált tükrök nagy része töredékesen (megrongálva), vagy csak darabjaiban került elő. Az ép példányok az összes ismert tükrök negyedét teszik ki. Az ép darabok gyakran olyan temetkezésekből származnak, amelyekben – rendszerint római készítésű – ékszeres ládikát is elhelyeztek a halott mellett. Ezekben az esetekben feltételezhetően nem mágikus tárgyként, csupán a pipe-rekészlet darabjaként került sírba a tükrök. A ládika sírbatétele egyébként római hatásra

50 Moskova, M. G. 1989. 180.

51 Hazanov, A. M. 1964. 93.

52 Az értékelésből a formai bizonytalanság miatt kihagytuk a téglalap alakú tükröket, valamint azokat a darabokat, amelyek típusáról nincs információnk.

53 Elvéve a keleti szállásterületen is előfordul római perforált szélű tükrök, de általános divatjáról ott még nem beszélhetünk. Pl. Rau, P. 1926. Abb. 56.

alakulhatott ki, de adott esetben elsősorban nem Pannoniára kell gondolnunk, hiszen már a krími szarmata temetőkben sem szokatlan ez a fajta melléklet.⁵⁴ Kivételképpen előfordul, hogy a halott kapott ékszeres ládikát, de a tükör tőle függetlenül és törve került a sírba (Nagykörös-Gogányi rét).

Az ép és törött darabok térképre vetítése azt mutatja, hogy a törött illetve rongált tükör elfemetése általánosan szokásban volt az egész Alföldön, míg az ép példányok főként a Duna-Tisza közén kerültek elő és nagyobb koncentrációjuk mutatható ki Kecskemét és Kiskunfélegyháza környékén. Kronológiai különbségeket nem sikerült felfedeznünk a két szokás között. Az ép tükröknek a Kiskunság K-i részén tapasztalható sűrűsödése (a kis esetszám miatt) lehet véletlen is, vagy pedig egy olyan népség hagyatéka, amely kevésbé ragaszkodott a hagyományokhoz, mint szomszédai.

Az újabban előkerült leletek arról tanúskodnak, hogy a korábbi rítus – a tükör összetörésének vagy megcsonkításának szokása – a nomád tükröket használó szarmatáknál/alánoknál nem tűnt el a sztyeppén, s a Kaukázusban is elterjedt volt.⁵⁵

A nomád tükrök többsége a Kárpát-medencében is törve került sírba.

A legnépesebb csoportot a tükrötöredékek sírbahelyezése jelenti (2.kép B,G). A nomád tükrök közül biztosan e csoporthoz sorolható sírleletek a következők:

Balsa⁵⁶
Gross-Harrass
Hódmezővásárhely-Sóshalom⁵⁷
Laa a.d.Thaya
Mád
Miszla
Muhi-Kocsmadomb
Rakšice
Szabadbattyán 2. sír
Szabadbattyán 16. sír
Szob 1. sír
Zalkod

Ugyancsak törve került sírba a száraz közép-ázsiai típusú, némileg más jellegű tükör, valamint a gepida együttesek közül Magyarországon⁵⁸ volt törött Csmi-Brigetio típusú példány töredéke.

E lelőhelyek két földrajzi egységben tömörülnek, az egyik a Felső-Tisza-vidék, a másik a Dunántúl északi része és a Duna északi mellékvízeinek vízgyűjtő területe.⁵⁹

Egy másik – ugyancsak népes – csoportot alkotnak azok a temetkezések, amelyekben az egész tükröt megtaláljuk, de összetörve⁶⁰ (2.kép D,I).

54 Bogdanova, N. A. 1989. 53–54.

55 Silov, V. P. 1959. risz 62/16.: Kalinovka stb. (Ellentétben Werner, J. 1956. akkori ismereteivel.)

56 A darab lelőhelye bizonytalan. Ld. a katalógust!

57 A tükör rendkívül rossz állapotú, s az egész lelet töredékesen került a múzeumba. Így nem egyértelmű, hogy eredetileg is törve került-e a sírba.

58 Csallány D., 1961. 40. CVI. 3.

59 Elsősorban a Morva és a Thaya völgye fontos itt. Ez az alacsony fekvésű terület, mely beékelődik a hegyek közé, sajátos szerepet játszott a népvándorlás korban, s különösen az V. században. Csupán emlékeztetnénk arra, hogy a kúpos pajzsdudorok esetében is éppen ez volt az a régió, melynek leletei a Kárpát-medence és az északi területek közötti útra utaltak – *Istvánovits E. – Kulcsár V.*, 1992. Nem lehet véletlen ezek után az sem, hogy a fentiekben vázolt leletegyüttesek rendre tartalmaznak több-kevesebb borostyángöngyöt, aminek dívatja a tárgyalt időszakban egyik virágkorát élte. Az itt élő lakosság továbbra is használta a borostyánutat, s megtelepedtek az út mentén.

60 Meg kell jegyeznünk, hogy ebben az esetben sokkal nagyobb a bizonytalansági tényező, mivel nem minden esetben egyértelmű, hogy a temetés előtt törték-e össze a tárgyat vagy a találás után. (Egyébként az előző csoport esetében is előfordulhat, hogy későbbi élete során veszték el a tükör töredékei.)

A nomád tükrök közül ilyenek:

Barabás

Csorna

Košice

Léva

Rakšice

Székely (Két helyen csorba, s így előfordulhat, hogy a következő csoporthoz tartozik.)

Tiszalök-Árpád u.

Untersiebenbrunn 1. sír

Ide sorolható továbbá a nem Csmi-Brigetio típusú tükrök közül a mödlingi és a kranji.⁶¹

A harmadik csoportba azokat a tükröket soroltuk, melyeknek szélét mesterségesen kicsorbították a sírbatétel előtt (2.kép C,H).

A nomád tükrök között ilyen:

Csongrád (Bizonytalan, mert nagyon rossz állapotú, nincs kizárva, hogy épen tették sírba.)

Iszkaszentgyörgy

Kővágószőlős

Tiszapalkonya

Végül a negyedik csoporthoz (2.kép A,F) soroltuk az ép tükröket:

Dindești

Kiskunfélegyháza

Kunszentmárton

Nyíregyháza-Stadion

Šarovce

Tiszaöldvár

Talán nem mondható véletlennek, hogy az avar sírokból származó tükrök is e csoporthoz tartoznak.

Mindenképpen különálló rítusa szempontjából a pilismaróti 19. sír és a környei lelet. Mindkettőben a halott lábához helyeztek egy ép tükröt és egy másik tükörnek kis töredékét. Hasonló jelenséget a keleti szarmata anyagban figyeltek meg.⁶² A két pannoniai temetkezést nemcsak a tükörmelléklet e szokatlan megjelenési formája köti össze, hanem az a tény is, hogy mindkettő kőládás volt.

Kísérőleletek

Míg a császárkori kárpát-medencei szarmata Barbaricum tükreivel előkerülő kísérőleletek között különösbbebben jellegzeteset nem tudunk említeni, addig a nomád tükrökkel kapcsolatban a kutatók már régen felhívták a figyelmet arra, hogy ezek gyakran fordulnak elő pl. lemezes fibulákkal vagy ékvéséses fibulákkal, nem ritkák a torzított koponyás sírokból stb.⁶³ Sajátos jelenség, hogy a Kaukázusban nagyon hasonló kísérőleleteket találunk meglehetősen gyakran. Itt említhetjük a torzított koponyás temetkezéseket, a kifli alakú hajkarikákat, a piperekészletet stb.⁶⁴ Az alábbiakban áttekintjük ennek a kérdésnek néhány aspektusát.

61 A csoporton belül szoros kapcsolatot mutat egymással a barabási, a kassai és a tiszalöki együttes. Ezekben rombusz csattestű, jellegzetes öntött csatok és lemezes fibulák voltak.

62 Hazanov, A. M. 1964. 89.

63 Salamon Á.-Barkóczy L., 1982. 168.

64 Minajeva, T. M. 1951. 277-278.

Fel kell hívnunk a figyelmet arra, hogy az esetszám alacsony volta és az a tény, hogy az együttesek többsége szórványként került múzeumba, az ilyen jellegű vizsgálatot eléggé megnehezíti.

Elsőként meg kell különböztetnünk a magányos temetkezéseket és a temetőket (2.kép E,K). Ez utóbbiak főleg a provincia területéről említhetők⁶⁵ (Pilismarót, Szabadbattyán, Környe, Szekszárd, Viminacium), de előfordulnak a Barbaricumban is (Šarovce, Csongrád). A kontinuos provinciális temetőkben a temetkezés rítusa is olykor római típusú (kőlapos sír = Környe, Pilismarót; illetve téglasír = Kővágószőlős, Szabadbattyán).⁶⁶ Talán az sem véletlen, hogy Savia provincia területéről – kevés kivételtől eltekintve – szinte csak temetőben került elő nomád tükrök.

Az Észak-Kaukázus központi vidékén (a Felső-Kubány völgyében) és részben a Krímben jellegzetes alán szokás a III–VI. században a koponyatorzítás. Ugyanitt ezzel egyidőben megjelentek a középső füles kerek tükrök, melyeknek többsége törött vagy töredékes. A torzított koponya és a törött tükrök legkorábban a Kaspi-tenger északi partján élő szarmatáknál tűnik fel először.⁶⁷ A Kárpát-medencében is előfordulnak tükrök torzított koponyás váz mellékleteként.⁶⁸

A tükrök leggyakoribb kísérőleletei közé tartoznak a lemezes fibulák (3.kép A). Kiseb méretű példányuk ismert Csornáról (8–10 cm), Kővágószőlősről (11 cm) és Laa a.d. Thayaról (12,3 cm). Nagy méretű lemezfibulával együtt fordult elő tükrök Barabáson, Dindeştin, Hódmezővásárhelyen, Kiskunfélegyházán, Mádton, Székelyen, Tiszalökön, valamint polichrom díszítésű példánnyal Untersiebenbrunnban. Míg tehát a kisebb méretű – korábbi (IV. sz. legvége, inkább V. sz. eleje) – példányok a Dunától nyugatra, addig a nagyobbak a Dunától keletre kerültek elő. Utóbbiak a Felső-Tisza-vidéken sűrűsödnek. Untersiebenbrunn a köbetétes példányaival egyedülálló lelet.

Ékvéséses – ún. lévai típusú – *fibula* társaságában (3.kép B) ritkább lelet a tükrök, de előfordul. Említhetjük itt a lévai leletegyüttest. Többségében késő császárkortól továbbhasznált temetők anyagában szerepel mindkét tárgy egyaránt, bár nem azonos sírban (Szekszárd, Csongrád, Kővágószőlős).

Cikádafibulával (3.kép C) a lévai, az untersiebenbrunni és az iszkaszentgyörgyi temetkezésben került elő tükrök, Šarovcén és Viminaciumban pedig a temető másik sírjában volt cikáda.

A tükröknek az ötgombos fibulákkal együttes előfordulását itt – kronológiai okokból – már nem vettük figyelembe.

Igen gyakori a tükrök *poliéderez végű fülbevalókkal* (3.kép D). A keleti anyagban is több esetben van hasonló kombináció.⁶⁹ A kárpát-medenceiek többsége provinciális területéről ismert (Iszkaszentgyörgy, Kővágószőlős, Laa a.d. Thaya, Miszla, Mödling, Pilismarót, Szabadbattyán, Szekszárd).⁷⁰ Az alföldi anyagban a gepidák térhódításával jelenik csak meg a tükrök és sokszögömbös fülbevaló egy sírban.

Ritkábban találunk tükröt ún. *kifli alakú hajkarikával*, s olykor előfordul más típusú fülbevalóval is (Tiszalök).

Mind a keleti anyagban, mind a Kárpát-medencében gyakori a tükrök mellett a *piperekészlet*,⁷¹ amit alighanem annak tulajdoníthatunk, hogy maga a tükrök is része a piperefelszerelésnek.

65 Salamon Á.–Barkóczy L., 1982. 164., 168.

66 Ezekben a temetőkben gyakoriak a sokszögömbös fülbevalók.

67 Szmirnov, K. F. 1951. 155–157. Az előbbi leletkörnyezetben előfordulnak kifli alakú hajkarikák is.

68 Novotny, B. 1976. 94.; Werner, J. 1956.

69 Pl. a tanaiszi 1981-ben feltárt katakombákban: Greccsanova, L. 1988. 62.

70 A botogani lelőhelyen kivételként előfordult sokszögömbös fülbevaló tükrökkel (valamint lévai típusú fibulával): Zaharia, E.–Zaharia, N. 1969. Az Alföldön később, a gepida megszállással összefüggésben terjedtek el.

71 Pl. a tanaiszi 1981-ben feltárt katakombában vagy a gyurszói 483. sírban: Greccsanova, L. 1988. 60.

A viseleti tárgyak közül jellegzetesek még a különféle csatok, a gyöngyök (gyakori köztük a borostyán és féldrágakő), olykor karperecek stb. A gyakoribb melléletek közé tartozik a kerámia- és üvegedény, az orsógomb, a kés stb.

A fentiek alapján láthatunk, hogy a tükör sírbatételének szokása, illetve a tükörtörési rítusa a császárkorban etnikailag viszonylag jól körülhatárolható. A korai népvándorlás kori anyagban ez már koránt sincs így. A fenti elemzés alapján annyit azonban megállapíthatunk, hogy néhány kritérium (a temetkezési rítus egy-egy eleme, a törési módja, a kísérőleletek stb.) alapján olykor csoportokat lehet elkülöníteni. Az V. századi leletanyag többi rítuselemének, illetve tárgycsoportjának ilyenfajta további vizsgálata új eredményeket hozhat.

Önmagában a tükör nem nyújt alapot az etnikai meghatározáshoz. Az előbbieken fényében azonban egyet kell értenünk azokkal a nézetekkel, amelyek a nomád tükrök megjelenésének háttérében új etnikum érkezését látják.⁷² Nagy valószínűséggel az iráni (alán) elemek nem elhanyagolható szerepet játszottak a – gyakran törött – tükör sírbatételének elterjedésében.⁷³ Rövid időn belül általánosan elterjedté válik e rítus.⁷⁴

72 Sági K., 1984.85., Salamon Á.–Barkóczy L., 1982.164.,168.

73 E nézetek közül az egyik legszélsőségesebb Rostovtzeff, M. 1922.187., mely szerint az untersiebenbrunni tükör kubányi kapcsolata alapján „I do not wish to discuss the date of the Siebenbrunnen find. But whether it dates from the fourth or from the fifth century, it is nearly allied to the finds of pre-Gothic South Russia. I do not see why the Siebenbrunnen graves should not have belonged to a Sarmatian woman and child.” *Bóna I.*, 1971.223., *Bóna I.*, 1979.300.

74 Csallány D., 1958.92.; *Bóna I.*, 1971.223.

1. katalógus (1.kép)

Az alábbiakban az alföldi szarmata Barbaricum I. századtól a IV. század végéig/V. század elejéig datálható tükrös leletegyütteseit közöljük⁷⁵. Ezek közé az ismeretlen lelőköörülményekkel rendelkező darabokat is bevontuk, mivel a rítus szempontjából hasznos információt jelenthet a törött vagy ép darab pusztá megléte, valamint a földrajzi elterjedés szempontjából a lelőhelye.

1. BAJA-Jankó dűlő

1901-ben találtak földforgatáskor sírban egy – a fotó alapján – 4 darabra tört, 9,4 cm átmérőjű peremes tükröt. Kísérőleletek: 2 kis bögre.⁷⁶

2. BEREKBŐSZÖRMÉNY

Máté László tanár gyűjtötte össze, valószínűleg homokbányából a következő leleteket:

Törött és hiányos római perforált szélű ezüsttükör koncentrikus körökkel díszítve (I. tábla 4.). Kísérőleletei: gyöngyök, bronzsengő, bronzcsat, kéthurkos bronztorques, gömböcskés gyűrű, rugós gyűrű töredéke, bronz övveretek.

DDM 87.59.3.–8.⁷⁷

Budapest–Káposztásmegyer – ld. a 15. számnál.

Bugacmonostor – ld. a 16. számnál.

3. DÓC 7. sír

Trogmayer Ottó ásatása.

A sír erősen bolygatott, H.: 80 cm, M: 103 cm, DK-ÉNy, fiatal nő(?). A csontváz alatt és felett fél cm vastag lilás elszíneződés, lábnál kerek fehér folt látszott.

A lábvégnél lévő vaskésen bronztükör fűzfalevél formájú töredéke feküdt. A fotó alapján két darabban van. Peremével párhuzamosan futó vésett vonallal díszítették. h: 7 cm, sz: 2,85 cm. Kérdőjelesen a sima típusúhoz soroltuk. Kísérőleletek: 30 apró borostyángyöngy, kréta-, karneol- és csontgyöngyök, 63 színes üvegyöngy, vas fibulatú, korongfibula, amorf homokkő, vaskarika töredéke, lábvégnél szürke, korongolt bögre és vaskés, összetekercselt bronzlemez, ezüstkarika, nyaknál sok apró bronzroszda, két kúp alakú vastárgy, egy kúp alakú vasroszda nyelvvel az oldalán, 8 rozsdás vastöredék.⁷⁸

4. DUNAVECSE

A lelőköörülmények és a tükör típusa ismeretlen. A fehérbronzból készült tükröt együtt találták egy csavart aranyhuzalból készült hurkos torques-szel.⁷⁹

MNM

5. ENDRŐD–Szujókereszt 17. sír

Jankovich D., Makkay J., Szőke B. M. ásatása.

Egy 40 cm mélyen előkerült női állkapocs utal a tönkretett sír meglétére.

Fehérfémből készült római perforált szélű tükör töredékei. A közölt kép alapján a tükörnek kb. 2/3-a került a sírba, 4 felé törve vagy repedve. Átm.: 10,7 cm. Felületét koncentrikus körök, szélét lyuksor díszíti, amely a fogantyú illesztési helyén megszakad.

Kísérőleletek: 3 vékony hornyolt aranylemezből hajlított csőgyöngy. H.: 3,2–3,4 cm.⁸⁰

6. ERNŐHÁZA–Kollinger-föld 14. sír

A sír M: 165 cm, sz.: 60 cm. Ny–K.

75 A katalógusban az irodalomban használt nevek szerint közöljük a lelőhelyeket. A rajzokat Benke Zsolt készítette.

76 *Párducz M.*, 1931.136., 250.lh.; *Párducz M.*, 1950.36., 101.lh., CXI.t.3.

77 Publikálatlan. A lelet felhasználásának lehetőségéért Nepper Ibolyának tartozunk köszönettel.

78 *Trogmayer O.*, 1958/59. 59–60. XII. t.

79 *Párducz M.*, 1931. 125., 194. lh.

80 *H. Vaday A.–Szőke B. M.*, 1983. 79., 82., 2. kép 5–8.

Az egyetlen melléklet: nyakcsigolyához támaszkodó téglalap alakú fémlap (tükör?),⁸¹ A lelőhelyen a többi sír hagyományos – D–É-i – tájolású. A 14. sír korhoz tartozása és mellékletének tükör volta kétséges.

7. FEGYVERNEK

Bronztükör. A lelkörülmények és a típus ismeretlen, a darab elveszett.⁸²

8. FEGYVERNEK

A lelkörülmények ismeretlenek.

Római perforált szélű ezüstözött bronztükör. Átm.: 8 cm. Rongált: széléből két helyen letörtek darabokat, a megmaradt rész három felé repedt. Kísérőleletek: ezüstcsat, 5 kerek karneolgyöngy.

DJM 64.6.1–3.⁸³

9. FÜLÖPKEI JAKABSZÁLLÁS (ma: Kunszállás, Fülöpjakab)

A lelkörülmények ismeretlenek, a leletek összetartozása kétséges.

Fehérbronz téglalap alakú tükör töredékei (4 összeillő darab). Bekarcolt cikkcakk vonal díszíti. H.: 5,8 cm (I. tábla 5.). Kísérőleletek: kígyófejes ezüstkarperec, lapos bronzkarperec pontokkal díszítve, 2 gömbölyű kalcedonyöngy, téglaszínű, korongolt talpas tál.

KKM 58.192.3.⁸⁴

10. HÉVIZGYÖRK-templom 14. sír

Tari Edit ásatása, 1985.

A sír h.: 200–240 cm, sz: 90 cm, M: 130 cm, ÉNy–DK, 35–45 éves nő.

A lábnál lévő ládikában római nyeles perforált szélű bronztükör koncentrikus körökkel díszítve. Ép. Átm: 11 cm (I. tábla 3.). Kísérőleletek: nyaklánc korall-, üveg- és borostyángyöngyökből, bronzfibula, tífjén bronzkarika és ezüstkarika, melyek gyöngyfűzért tartottak, aláhajlított lábú fibula legyezőszerűen szélesedő lábbal, bronz övkarika bőrszalag maradvánnyal, 2 sorban az öv gyöngyei (hegyikristály, inkrusztált üveg, kalcium, kalcedon), kb. 1000 üvegyöngy a lábnál, vaskés és ár, lila üvegcancsó, vasszerelékű faládika és bronz díszszögek, 2 vaskulcs, 2 lapos borostyángyöngy, kézzel formált csésze festéknyomokkal, orsó.

APM⁸⁵

11/a. HÓDMEZŐVÁSÁRHELY–Fehértó 7. sír

22 síros szarmata temető, Párducz M. ásatása 1943-ban. M: 134 cm, D–É, nő, bolygatott.

A bal felkar mellett római nyeles bronztükör, hátán koncentrikus körök. Peremén 20 lyuk. A kereszt formájú fogantyú hossza 6,4 cm, forrasztották a hátlapra. Átm: 6,2 cm. Ép. Kísérőleletek: orsó, áttört zománcos fibula, nyitott bronzkarika, kalcedon-, üveg- és kőgyöngy, bronzkarika, vaskés, szegletes vascsat(?), bokák körül 700 üvegyöngy, piros korongolt edényke.⁸⁶

11/b. HÓDMEZŐVÁSÁRHELY–Fehértó 22. sír

M: 150 cm, D–É, leletek alapján nő, feldúlt.

A medence helyén sima fehérbronz tükör 3 töredéke, átm: 9 cm. 4 helyen pontkör-csoportok díszítik (I. tábla 6.). Kísérőleletek: 180 üvegyöngy, nagy Cypraea bronzfüggesztővel, hordó alakú kalciumgyöngyök, orsó.⁸⁷

12/a. HORTOBÁGY–Poroshát IV. halom 13. sír

Zoltai Lajos ásatása, 1911–1914.

M: 1 m. D–É, a leletek alapján nő, koporsós. A sírföldben sima kerek bronztükör töredéke két darabban. Kísérőleletek: korongolt téglaszínű edény, kis kézzel formált fazék (gyerekjáték?), kalciumgyöngyök, orsó.

81 Párducz M., 1940. 263. XLIII. 1.

82 Vaday A., 1989. 232. kat. 16.

83 Vaday A., 1989. 232. Taf. 9., kat. 14.

84 Párducz M., 1941. 9–10. II. t. 1–8.

85 Dinnyés I., 1989. 67–68. 1–2. kép.

86 Párducz M., 1946/48. 284., 287. XLII. la–b.

87 Párducz M., 1946/48. 286., L. t. 3a–b.

umgyöngy, 3 üvegyöngy, orsó, bronz fülbevaló, ezüst aláhajlított lábú fibula, római denar, a sír két végén 1–1 S alakú koporsókapocs.
DDM 1913.64.25–33.⁸⁸

12/b. HORTOBÁGY–Poroshát V. halom 11. sír

M: 1,10 m. Teljesen kirabolt.
Ezüst-réz ötvözetű tükör, peremes, átm.: 8,7 cm, vast.: 0,2 mm. Törött, 4–5 darabban, pereme hiányos. Kísérőleletek: vaslemezek farostnyomokkal, vasár.
DDM⁸⁹

12/c. HORTOBÁGY–Poroshát VII. halom 12. sír

M: 1,6 m, DDNy–ÉÉK, mellékletek alapján nő, bolygatott.
Jobb könyöknél sima, enyhén domború ezüsttükör, átm.: 7,5 cm, ép. Kísérőleletek: kis fekete edény, ezüstfibula töredéke, orsó, Vespasianus denar, vaskés, vasár.
DDM 1914.66.11–12.⁹⁰

12/d. HORTOBÁGY–Poroshát IX. halom 23. sír

M: 0,9 m. ÉK-DNy?
Peremes ezüsttükör töredéke. Kísérőleletek: 1 karneol, 2 üvegyöngy.
DDM 1914.68.53.⁹¹

12/e. HORTOBÁGY–Poroshát X. halom 1. sír

M: 1,25 m. Kirabolt.
Peremes fehérfeém tükör töredéke, átm.: 8,6 cm (I. tábla 1.). Kísérőleletek: vascsat, vaskés, nagyobb vastárgy töredéke.
DDM 1914.69.2.⁹²

12/f. HORTOBÁGY–Poroshát XI. halom 19. sír

M: 1,20 m. D–É, a mellékletek alapján nő, bolygatott. Fehérfeém kerek tükör. Kísérőleletek: téglaszínű edény, néhány üvegyöngy, orsó, csonttárgy.
DDM 1914.70.61–64.⁹³
Jászágó – ld. a 13. számnál.

13. JÁSZÁROKSZLÁLÁS-ágói rész, Pethes szőlő (ma: Jászágó, Pethes-szőlő)

Női sír. A kéz mellett római, perforált szélű fehérfeém tükör töredéke 4 összeillő darabban, kb. 2/3-a hiányzik. Hátán koncentrikus körökkel díszített. Átm: 9,5 cm. Kísérőleletek: edény, nyaklánc 11 üveg, kalcedon-, karneol-, borostyán-, inkrusztált gyöngyből, poncolt díszű ezüstlemez, 2 egymásracsavart végű ezüstkarika, ezüstlunula, tojás alakú kavics.
DJM 54.4.1–5.⁹⁴

14. JÁSZBERÉNY–Alsómuszaj

1898-ban találták homokbányászaskor 1 m mélyen, D–É-i tájolású női váz mellett. Téglalap alakú fémtükör szögletes töredéke, 3,8 cm. Kísérőleletek: 9 kalcedonyöngy, 2 ezüstcsüngő, karneolberakásos fibula fedlapja, bronzlemez, gyűrű, karika, bronzfűl, szögek, 3 ezüstláncocska, gyöngyök, orsó.

DJM 54.5.1.–16.⁹⁵

Jászfelsőszentgyörgy – ld. a 28. számnál.

88 Zoltai L., 1941. 286. VII. 7.

89 Zoltai L., 1941. 288. VII. 22.

90 Zoltai L., 1941. 297. XI. 32.

91 Zoltai L., 1941. 302. XIII. 1.

92 Zoltai L., 1941. 302. XIII. 3.

93 Zoltai L., 1941. 307.

94 H. Vaday A., 1989. 233. Kat. 19. Taf. 10.; Stanczik I., 1957. 86.

95 H. Vaday A., 1989. 235. Kat. 29.

15. KÁPOSZTÁSMEGYER (ma: Budapest, Káposztásmegyer)

A leldőkörülmények és a tükör típusa ismeretlenek. 1910 előtt került be a MNM-be. A leletek összetartozása kérdéses. Törött bronztükör 6 darabban. Kísérőleletek: hurkos aranytorques, gömböcskés arany fülbevaló, 2 bronz karperec, 2 orsó, különböző gyöngyök.
MNM NGy 99.1913.1–6.⁹⁶

16. KECSKEMÉT-Bugacmonostor 1. sír (ma: Bugacmonostor)

Kada Elek ásatása.

A nyakszirten tükör. Elveszett. Típusa ismeretlen. Kísérőleletek: 2 hurkos-kampós bronz fülbevaló, vastagodó végű karperecpár, orsógomb, vasár, lábaknál gyöngyök.
Eredetileg: KJM 1206-1235. A leletek elvesztek.⁹⁷

17. KECSKEMÉT-Szentkút (ma: Petőfiszállás, Szentkút)

Kada Elek ásatása.

Fehérbronzból készült sima ép tükör. Fényes lapja homorúan halad a közép felé. A szélétől 0,8 cm-re vésett kör halad a szélel párhuzamosan. Átm.:9,6 cm. Kísérőleletek: hurkos bronztorques, üveglapocska bevéselt emberi arccal, néhány színes üvegyöngy.

Eredetileg: KJM 862–888. A leletek elvesztek.⁹⁸

18. KISKÖRÖS–Csukástó, Rácz-kút 8. sír

11 sírt tárt fel Gyökér József, Fettich Nándor és Horváth Tibor.

M: 100 cm, DK–ÉNy, nő. A lábak végében római perforált szélű tükör, „amely töröten került a sírba”. Átm.: 8,8 cm. Hátán koncentrikus körök. Szélén több helyen rongált. Bal boka felett a tükör kisebbik darabja. Kísérőleletek: csillagformájú emailos fibula, kerek áttört emailos fibula, vaskés, nagy bronzkarika, orsó, borostyán-, üveg-, kvarc-, kalcedonyöngyök, 2 gömböcskés bronzgyűrű.⁹⁹

19/a. KISKUNFÉLEGYHÁZA–Páka, Kiss Ágoston földje 1. sír

Móra Ferenc 5 szarmata sírt tárt fel.

Fehérfém, kissé domborodó, sima ép tükör, átm.: 9,6 cm. (A leírás szerint peremes, de a fotón simának tűnik.) Kísérőleletek: 2 számszerűfibula, gyöngyök, korongolt edény, bronzlemez.

MNM NGy 6.1931.1.¹⁰⁰

19/b. KISKUNFÉLEGYHÁZA–Páka, Kiss Ágoston földje 4. sír

Fehérbronz, sima, kissé homorú tükör Ép? Átm: 8,4 cm. Kísérőleletek: bronz karperec, 11 színes üvegyöngy, szürke korongolt tál.¹⁰¹

MFM 53.213.8.

20. KLÁRAFALVA–Községháza 1. sír

1941-ben 2 szarmata sír került elő. M: 150 cm, h.: 220 cm, D–É, a mellékletek alapján nő.

A lábak és egy ládika bronzveretei alatt kerek sima bronztükör. Ép? Valószínűleg a ládikában volt. Átm. kb. 8 cm. Kísérőleletek: nyakon és lábon gyöngyök, 3 hurkos bronztorques, 2 bronz és 1 ezüst oldalt lehajlított lábú fibula, orsógomb, 3 bronz karperec, 3 nagy hurkos-kampós karika, kisebb egymásracsavart végű bronzkarika és ilyen karikák töredékei, kis ezüstkarika, faládika bronzveretei és vastartozékai, talán a ládika kulcsa, két tojásdad ezüstgyűrű pontkörös díszítéssel, kúpos bronzedényke, bronztárgyak.¹⁰²

21/a. KUNPESZÉR

Szórvány.

Sima, ezüst (?) vagy fehérfém tükör 3 lyukkal. Enyhén domború. Repedt, rongált. Átm: 5,9 cm. KHGy 144.

96 Kőhegyi M., 1982. 307. IX. t. 1–3.

97 Párducz M., 1931. 127. 206. lh.

98 Párducz M., 1931. 127. 207. lh.

99 Párducz M., 1941. 21. XXVI. tábla.

100 Párducz M., 1944. 21–22. XXXIX. 1–5.

101 Párducz M., 1950. 54. 341. lh.

102 Párducz M., 1951. XII. B. t. 3.

21/b. KUNPESZÉR

Szórvány.

Római, perforált szélű, koncentrikus körökkel díszített bronztükrő. Széléből letörték: rongált. Átm: 7,4 cm.

KHGy 143.

22. NAGYKÖRÖS–Gogányi rét

Farkas László földje.

M: 120 cm, „irányítása ÉK–DNy, kelet felé nézett”.

Mellről egy 17 cm átmérőjű római fémtükrő 4 töredéke, koncentrikus körökkel, perforált szélű. Kísérőleletek: bronz számszerzőfibula, korongos emailos fibula, orsó, bronz dobozveretek, vas-töredékek, 43 lecsiszolt sarkú karneol, 1 kónikus kalcedon, 200 üvegyöngy.

MNM RN 8/1929.¹⁰³

23. NAGYKÖRÖS–Gogány, Lukashegy

Dinnyés István leletmentése.

Gyerek.

Római, perforált szélű bronztükrő töredéke koncentrikus körökkel. Kísérőleletek: bronz karperec töredékei, szürke, korongolt római (?) edény, római bronzkulcs.

AJM¹⁰⁴

24. NYÍREGYHÁZA–Lovaskaszárnya (Guszevtelep)

A kaszárnya építésekor összegyűjtött anyag került a Jósza András Múzeumba 1890-ben. Közte egy sima, koncentrikus körökkel díszített fehérém tükrő kb. 2/3-a töredékekben (I. tábla 2.). Kísérőleletek: aranyozott fibula, üveg-, karneol- és egy kalcedonyöngy, rugós gyűrű két sasszeggel, fél torques és edények.

JAM 85.5.1.¹⁰⁵

25. ORGOVÁNY

Szabó Kálmán ásatása 1936-ban.

Szórvány a temető területéről: kékesszürke peremes fémtükrő, egyik részén a peremből lecsiszoltak: rongált. A munkások több darabra törték. Átm.: 8,5 cm.¹⁰⁶

26. OROSHÁZA–Dénes téglagyár

A téglagyár területéről került be az orosházi polgári iskola gyűjteményébe egy fehérbronz homorú, sima tükrő. Törtött. Kísérőleletek: hagymagombos bronzfibula, félkör alakú bronzcsat hosszú, díszített szíjszorítólemezzel, bronzkarika, színes üvegyöngyök.¹⁰⁷

27. ÖRVÉNY–Seres dűlő (Tiszafüred–Tiszörvény)

M: 70–80 cm. É–D (a fej iránya bizonytalan). Római fémtükrő perforált szélel. Pereme rongált. Kísérőleletek: erős profilú bronzfibula, 4 db. gömböcskés gyűrű, bronzcsengő belül vasdróttal, kis bronzcsengő, aranylunula kék üvegbetéttel, orsógomb, bronzkarperec, kis csonttöredék, négy-szögletes bronztöredék, bronzkarperec, bronzdrót, 50 karneol- és borostyán-, valamint üvegyöngyök.¹⁰⁸

MNM 16.1938.1–11.

Petőfiszállás–Szentkút – ld. a 17. számnál.

28. PUSZTAKEREKUDVAR (ma: Jászfelsőszentgyörgy)

Mányi Antal földjéről került be a jászberényi múzeumba az alábbi lelet: 4,5 cm átmérőjű bronztükrő. Kísérőleletek: bronzkarperec 4 db-ban(?), 2 S alakú vaskapocs, bronz térdfibula.¹⁰⁹

103 Párducz M., 1931. 132–133., 227 lh.; Párducz M., 1944. 22.

104 Publikálatlan. A leletekről az információt Dinnyés Istvánnak köszönjük.

105 Jósza A., 1899. 61.

106 Szabó K., 1939. III. 10.

107 Párducz M., 1931. 110–111., 123. lh.

108 H. Vaday A., 1989. 274. kat. 330. Taf. 113–114. – további irodalommal.

109 Párducz M., 1931. 117. 150. lh.; H. Vaday A., 1989. 241. kat. 79.

29. SZEGED–Alsóközpont, Piacér 2. sír

Kissé homorú fehérbronz tükör. Átm.: 9,7 cm. A homorú oldalon kettős, bekarcolt vonal fut körbe a peremtől 0,9 cm-re. Kísérőleletek: ismeretlen eredetű bronz fedőszerű tárgy, töredékes egyélű vaskés, vasszög töredéke, 21 lecsiszolt sarkú kék üveg, 34 ugyanolyan karneolgyöngy.¹¹⁰

MFM

30. SZEGED–Óthalom, 32 (17). sír

M: 150 cm. A váz majdnem teljesen elporladt.

Mellette egy kissé homorú, sima, ép bronztükör, átm.: 8,4 cm. Kísérőleletek: 55 színes üvegyöngy, néhány kréta- és kalcedonyöngy, a gyöngyök között orsógomb, hurkos-kampós ezüstkarperec, sárga, korongolt edény, faládika bronzfüle, faládika bronzveretei.¹¹¹

MNM 1879.180.

31. SZENTES–Sárgapart 26. sír

M: 100 cm, h: 275 cm, csv.h.: 170 cm, D–É, nő.

Bokák közt sima bronztükör töredéke. Kísérőleletek: felcsavart végű ezüstfüggő, az arccsonton 2 négyzögletes bronzlemez, hurkos-kampós ezüsttorques és 24 lecsiszolt sarkú karneol-, 2 üvegyöngy, térdfibula, nyitott bronz karperec, 6 hordó alakú kalcium- és egyéb gyöngyök, 2 vaskarperec, 7 hordó alakú kalciumgyöngy, 1 inkuszalt gyöngy, mindkét bokán 500–500 üveg- és lecsiszolt sarkú karneolgyöngy, téglaszínű korongolt edényke.¹¹²

32. SZOLNOK–Szandaszőlős, Netovább-csárda 8. sír

Nő. Aranyozott(?) peremes bronztükör töredéke. Kísérőleletek: több száz színes üvegyöngy, 20 lecsiszolt karneolgyöngy, 2 kalcedonyöngy, orsógomb, 2 bronz spirálgyűrű, mindkettő inkuszalt gyönggyel, nagy kerek sötétzöld inkuszalt gyöngy, spirálcsődarabja, nagy lemezes korongfibula, zablá(?) töredéke, bronzgyűrű kereszt alakú metszettel és csappal, vasár, Drag. 33. terra sigillata, téglaszínű kézzel formált edény.

DJM 54.26.1–55., 65.253.1–17,29–30., 63.308.1.1–2.¹¹³

33. SZOLNOK–Vegyiművek

M: 120 cm, D–É, nő. A kéznél sima, ép fehérfém tükör, átm.: kb. 6 cm. Kísérőleletek: bronzcsepesz, orsó, borostyán- és üvegyöngyök, Cypraea kagyló.

DJM 63.311.1–6.¹¹⁴

34. SZŐREG–A temető 1. sír

D–É. A koponyától balra fehérbronzból készült sima, ép tükör. Átm.: 9,7 cm. Homorú oldalán bemélyített díszítés (I. tábla 7.). Kísérőleletek: mellen és lábón gyöngyök, emailos bronzfibula.¹¹⁵

35. TARNAMÉRA–Urak dűlő 4. sír

Szabó János Győző leletmentése 1964-ben. A homokbányában 5 sír került elő. Nem hiteles körülmények között találták. Valószínűleg eredetileg is bolygatott. M: 120 cm, sz.: kb. 113 cm.

Rossz ezüstből készült sima kerek tükör. Peremén forrasztás nyomai. Kettétörve került a múzeumba: rongált. Átm.: 7,8 cm. v.: 0,026 cm. Kísérőleletek: 15 aranylemezről préselt ruhadisz, aranygyöngy, 2 aranyozetta, 15 karneol-, borostyán- és üvegyöngy, orsógomb, torquált fülbevaló rátekert dróttal, fülbevaló drót nélkül.¹¹⁶ A leletek összetartozása nem teljesen bizonyos.

36. TASS

A lelőköri körülmények ismeretlenek.

Két római, perforált szélű, koncentrikus körökkel díszített tükör. A bronzból készült pereme rongált, a fehérfém példány töredék.

¹¹⁰ Párducz M., 1950. 41. 169. lh.

¹¹¹ Párducz M., 1958/59. 80–82. XXVI. 3a–b.

¹¹² Párducz M., 1950. 10. 1. lh. XVI. t.

¹¹³ H. Vaday A., 1989. 269. kat. 294.

¹¹⁴ H. Vaday A., 1989. 267. taf. 91. kat. 286.

¹¹⁵ Párducz M., 1931. 88. lh. 48.

¹¹⁶ Kóhegyi M., 1982. 323–326. XII–XIII. t.

37. TÁPÉ–Malajdok A 1. sír

Móra Ferenc 1931-es ásatásából.

M: 120 cm. D–É. Bolygatott. Sima bronztükrő töredéke (1/3 része), erősen oxidált. Átm.: kb.10 cm. Kísérőleletek: 38 lecsiszolt sarkú kameolgyöngy a lábánál.¹¹⁸

MFM 53.221.1.

Tiszafüred – ld. a 27. számnál.

38. TISZAVALK 4. sír

Női váz, sír h.: 220 cm, sz.: 110 cm, m: 65 cm. D–É.

Enyhén domború sima bronztükrő a koponya bal oldalánál. Környékén 3,8 cm-es felületen megfigyelhetők voltak a nyél maradványai. Szélén rongált. Átm.: 9,3 cm. Kísérőleletek: filigrán díszes ezüstműanyag, aláhajlított lábú ezüstműanyag, orsógomb, ovális vascsat, fekete, kézzel formált edény oldaltöredéke, a nyakon 48 gyöngy, a jobb kéznél két gyöngy (kameol és üveg), nagy kerek millefiori gyöngy, 33 sokszögű kameolgyöngy, 17 kalciumgyöngy, 33 korallgyöngy, 42 kalcidon-gyöngy.¹¹⁹

MNM

39. VERSEC–Nagyré (Vršac, Veliki rit)

A lelőhelyről a múlt század utolsó két évtizedében (1879 és 1896 között) kerültek be római kori tárgyak, melyekről részben Milleker számolt be, majd pontos leírással és rajzokkal Baracski közölte 1961-ben. A pontosabb lelőköri körülmények ismeretlenek.¹²⁰

a. Sima ezüstműanyag része két töredékben, 7x4 cm.

Verseci múzeum 14502.

b. Peremes ezüstműanyag töredéke, 7,4x5,3 cm.

Verseci múzeum 14501.

40. VRŠAC III., Dvoriste Eparhije banatske (Versec) 6. sír

1961-ben a verseci múzeum munkatársai folytattak itt leletmentő ásatásokat. 16 sír került elő, ebből 11-et tártak fel régészek.

Nő (?). É–D 21° eltéréssel Ny felé. Valószínűleg sima tükrő töredéke. Kísérőleletek: 728 gyöngy szétszórva a vázon (főleg a mellen), emailos korongműanyag, egy másik fibula tütartója, 3 bronzkarika, csengő és nyelve, orsógomb, szürke korongolt edény.¹²¹

41. ISMERETLEN LELŐHELY

Peremes ezüst(?)tükrő töredéke. Átm.: kb.4,4 cm

KKM 58.196.7.

42. ISMERETLEN LELŐHELY

Római, perforált szélű, koncentrikus körökkel díszített ezüstműanyag töredéke (kb. 1/3 része). Átm.: 8,2 cm.

KJM 4.7.1.

2. katalógus (2. kép)

J. Werner 1956-ban összeállította azoknak az ún. "keleti nomád tükröknek" a kataszterét, melyeket a fentiekben az 5. típusban tárgyaltunk. Ezt a listát egyfelől azóta jónéhány példánnyal bővíthettük, másfelől vizsgálódásunk szempontjából lényegesen voltak a leletegyüttesekről nyerhető további információk (pl. a törés módja, a sír tájolása stb.), ezért az alábbiakban összeállítottuk a kárpát-medencei leletek listáját.

¹¹⁷ Párducz M., 1931. 234. lh. 134.

¹¹⁸ Párducz M.–Korek J., 1946/48. 291–92. LII. 40.

¹¹⁹ Garam É.–H. Vaday A., 1990. 176., 182. Abb. 5–9.

¹²⁰ Baracski, Sz., 1961. 118. II. t. 2,1.

¹²¹ Baracski, Sz. 1961. 119. IV. t. 11.

Nem foglalkozunk a Kárpát-medencén kívül talált példányokkal,¹²² valamint az ujjas fibulákkal előkerült vagy ennél későbbre keltezhető tükrökkel még abban az esetben sem, ha azok az általunk tárgyalt típusozhoz tartoznak.¹²³

1. BALATONHIDVÉG

1905-ben szőlő alá forgatáskor őskori gödörbe beleásott sírban találtak egy tükörtöredéket (II. tábla 5.). A sírról közelebbi információnk nincs. A tükör átm: 6,7 cm. Kivitele eltér a Csmi-Brigetio típusútól.

(Balatoni Múzeum 58.738.617.)¹²⁴

2. BALSZA

Horváth Gyula jegyző ajándékeként került múzeumba 1891-ben két lemezes ezüstitüla.¹²⁵ Ezzel a két tárggyal jelenik meg a későbbi irodalomban¹²⁶ egy kettétört hiányos sugaras hátú tükör (III. tábla 1.). A két fibula a Jósa András Múzeumban található, de a tükör aligha tartozott hozzájuk.¹²⁷

3. BARABÁS-Bagolyvár (a találáskor még Mezőkaszony)

1896-ben homokhordáskor Ny-K-i tájolású sírra akadtak a munkások. A leletek többségének sírbeli helyzetéről nincs információnk. Így a tüköréről sem. A sugaras hátú tükör a rajz alapján összetörve került elő, de minden darabja megvan. Átm: 6 cm. (IV. tábla 2.) Kísérőleletei: bal oldalon fekete bögre, ugyanott üvegedény, 2 nagy lemezes fibula (21 cm), ezüstcsat (IV. tábla 3.), kisebb ezüstcsat (IV. tábla 1.), borostyán- és üvegyöngyök, orsógomb.

(MNM NGy. 77.1897.1-7.)¹²⁸

4. BRIGETIO (Szőny)

2 tükörtöredék közelebbi lelőköriülmények nélkül (III. tábla 3.).¹²⁹

5. BURGANA (Novi Banovci)

A dunai limes-táborban került elő egy ép tükör és 4 töredék (V. tábla 1-5.).¹³⁰

6. CARNUNTUM (Deutsch Altenburg)

2 tükröt publikáltak innen (VI. tábla 1. és 4.).¹³¹

7. CSONGRÁD-Kenderföldek 94. sír

Bolygatott női váz mellékleteként került elő a medencén egy bronztükör, melynek széléből hiányzik egy kis darab, s mely törve került elő (VII. tábla 2.).¹³² Kísérőleletek: aláhajlított lábú nagy vasfibula (VII. tábla 7.), orsógomb (VII. tábla 8.), gyöngyök (VII. tábla 6.).

122 Mint pl. a Sv. Jakob nad Potočami késő antik településen előkerült tükör (III. tábla 4.): Valic, A., 1990.438.SL5.,6/1. vagy a botoșani lelet: Zaharia, E.-Zaharia, N. 1969. 171.,174.Fig 3/6.

123 Ilyen pl. a Kecskemét(más néven Lakitelek vagy Alpár)-Szikra: Márton L., 1910.192.; Török Gy., 1936.137-138. stb., ill. a leletre vonatkozóan legutóbb ld. Kiss A., 1983.118.; Bökénymindszent (más néven Magyartés): Csallány D., 1961. 40.CV13-3a., Gross-Harrass: Ostgermanische Gräber. In: Germanen, Hunnen und Awaren. Schätze der Völkerwanderungszeit. Ausstellungskataloge. Nürnberg-Frankfurt 1988.346.VII,38.b (további irodalommal), Hódmezővásárhely-Gorzsa 11(3) sír: Csallány D., 1961. CCXXXIII.2., Kranj/Krainburg (Szlovénia): Vinski, Z., 1980. 438., Nagyvárad/Oradea-Guttmann téglagyár: Török Gy., 1936.140., Csallány D., 1961. 110. CCXII(4.)

124 Sági K., 1984. 85-86.

125 Jósa A., 1899.

126 Beninger, E., 1931. Abb. 3.

127 A Jósa András-féle eredeti leltárkönyvben a két fibula IV. 8-9. leltári számon szerepel, s tükör nem tartozik hozzá.

128 Lehoczky T., 1912. 77-81.

129 Kiss A., 1981. 202. Abb. 2.; Werner, J. 1956. 115.

130 Utoljára Csallány D., 1961. CCLXXVI./3-7. - a korábbi irodalommal, illetve Siedlungs- und Grabfunde aus der Pannonia Simiensis, In: Germanen, Hunnen und Awaren. Schätze der Völkerwanderungszeit. Ausstellungskataloge. Nürnberg-Frankfurt 1988.224. V,11.a.

131 Werner, J. 1956. 116-117. Taf. 45/8-9.

132 Párducz M., 1959. 316. XIV./1-5.

MNM NGy.

8. CSORNA

Az avar temető leleteivel együtt publikáltak egy korábbi leletegyüttest, közte ép tükröt.¹³³ Valószínűleg hozzá tartozott egy lemezes fibula töredéke és 2 csat.

Deutsch Altenburg – ld. a 6. számnál.

9. DINDEŠTI (Érdengeleg)

1966-ban egy ÉÉNy–DDK-i tájolású női váz került elő egy 70–80x190–200 cm nagyságú sírgödörben. Benne 6,8 cm átmérőjű, 8 sugárral osztott ép tükrő.¹³⁴ Kísérőleletek: ezüst lemezes fibulapár, ezüstcsat, gyöngyök, edény.

Érdengeleg – ld. a 9. számnál.

Érsekújvár – ld. a 26. számnál.

10. HÓDMEZŐVÁSÁRHELY–Sóshalom

Szörvány sírból töredékes, igen rossz állapotú bronztükrő származik ezüstborítás nyomaival. Átm: 6,6 cm (VIII. tábla 6.).¹³⁵ Kísérőleletek: ezüst lemezes fibulapár (VIII. tábla 8.), aranyozott ezüstcsat, borostyángyöngyök, csontfésű, ezüsthenger.

TJM 55.22.1-11.

11. HRKOVCI VRANJA

DDNy–ÉÉK-i sír mellékleteként a bal alkar belső oldalánál került elő egy hullámvonal díszes tükrötöredék, melynek átmérője 6,7 cm (IV. tábla 4. és VI. tábla 2.).¹³⁶ Kísérőleletek: a fejnél üveg-pohár, a halántékon 2–2 karika, a nyakon, a karon és a lábnál gyöngyök, a lábnál edény, a jobb combnál csipesz, ezüst karperecpár, a mellén két fibula, övcsat (IV. tábla 5.), 2 római bronzérem, orsógomb.

12. ISZKASZENTGYÖRGY–Zsidóhegy

1935-ben előkerült vaskapcsos koporsóban eltemetett nő melléklete volt egy összetört, töredékes tükrő.¹³⁷ Kísérőleletek: poliéderez végű fülbevalópár, állatfejes peckű csat, üveg- és kristálygyöngyök, aranygyöngyök a nyakon, aranylemez cikáda.

Kassa – ld. a 14. számnál.

13. KISKUNFÉLEGYHÁZA

A kecskeméti múzeum a II. világháború alatt megsemmisült anyagában volt egy sírlelet, mely ép 8 küllős tükröt (IV. tábla 6.) is tartalmazott.¹³⁸ Kísérőleletek: lemezes fibulapár, maszkos díszű csat (IV. tábla 7.), sűrűfésű, gyöngysor.

14. KOŠICE–Magnezitbánya (Kassa)

Közelebbről ismeretlen leletkörülmenyű sírban találtak egy 5,6 cm átmérőjű, kettétörtött tükröt (IV. tábla 8.).¹³⁹ Kísérőleletek: aranyozott bronzcsat (IV. tábla 9.), csontfésű.

15. KÖRNYE

Kőlapos sírból származik egy ép 10 küllős fehérém tükrő, melynek átm: 5,1 cm és egy 8 küllős fehérém tükrő töredéke, mely ugyancsak 5,1 cm átm.¹⁴⁰

133 Lakner A., 1889.2.67.III. tábla, Werner, J. 1956. Taf.45/5. A Lakner-féle publikációban ép a rajzon a tükrő, a Wemer-féleben kettétörve szerepel.

134 Németi, I. 1967. 499. 2/7 ábra.

135 Nagy M., 1984. 218–219. 14. ábra és IV. kép.

136 Dautova-Ruševljan, V. 1981. 184. VIII./5.

137 Bóna I., 1971. 228. 4–5. kép.

138 Kiss A., 1983. 114–118. Abb. 11–13. – idézi a korábbi irodalmat, s azonosítja a leleteket.

139 Beninger, E. 1937. 161. Taf. 28. Lamiová, M. 1966. 208. Obr. 80.

140 Salamon Á.–Barkóczi L., 1978.201–202.; Salamon Á.–Barkóczi L., 1978/79.80.; Salamon Á.–Barkóczi L., 1982. 164., 168.

KDM 77.3.4.a-b.

16. KÖVÁGÓSZÖLLŐS

Téglasírban került elő egy rongált peremű, 5,5 cm átmérőjű tükör.¹⁴¹ Kísérőleletek: lemezfibulák, poliéderez végű fülbevaló.

17. KUNSZENTMÁRTON–Bábocza

Több más szórványlelet között került múzeumba egy rossz állapotú, de ép, 5,6 cm átmérőjű fehérfém tükör (III. tábla 5.).

KM 70.47.1.¹⁴²

18. LAA A.D. THAYA 1. sír

1908-ban D–É-i tájolású, 2 m mély torzított koponyás női sírt találtak. A medencén került elő egy 6 cm átmérőjű ezüsttükör töredéke.¹⁴³ Kísérőleletek: edény a fejnél, orsógomb, nagy kék üveggyöngy, poliéderez végű fülbevalópár, bronzdrótra fűzött gyöngynyálkanc, lemezes fibulapár a mellén, ezüstcsat a medencén, karperecpár.

Naturhistorisches Museum 52005.

19. LÉVA-Kálváriadomb (Levice)

1899-ben sírban¹⁴⁴ került elő egy három részre tört fehérfém tükör, melynek átm: 5,5 cm. Kísérőleletek: ezüst cikádafibula, kifli alakú hajkarika, ékvéséses fibulapár, gyöngyök, edény.

BMM

Levice – ld. a 19. számnál.

20. MÁD

1951-ben ÉNy–DK-i tájolású sírban közelebből nem meghatározott helyen került elő egy töredékes fehérbronz tükör.¹⁴⁵ Kísérőleletek: lábnál edény, ezüst lemezes fibula töredékei, arany fülbevalópár, állatfejes peckű ezüstcsat, kisebb ezüstcsat szíjszorítója, ezüstkarperec, szíjbujató, rugósgyűrűre erősített baltacsüngő, ezüstpánt töredéke, rugósgyűrű töredéke, ezüstpitykék töredékei, borostyán-, üveg-, karneol-, kréta- és kalcedonygyöngyök.

MNM

21. MARCHEGG 1. sír

1941-ben É–D-i tájolású vázat találtak. Mellette 4,8 cm átmérőjű, rongált fehérfém tükör került elő.¹⁴⁶ Kísérőleletek: kifli alakú fülbevalópár, csat, gyöngy, korsó.

Mezőkaszony – ld. a 3. számnál.

22. MISZLA

1920-ban talált sírlelet része egy bronztükör két töredéke.¹⁴⁷

MNM

23. MÖDLING, 2. sír

Bécs közelében É–D-i tájolású, koporsós gyereksírban szokatlan kivitelű kettétört, 4,9 cm átmérőjű tükört találtak a medencén (II. tábla 2.).¹⁴⁸ Kísérőleletek: a fejnél és a lábnál állatsont, há-

141 Salamon Á.–Barkóczi L., 1978. 201–202.; Salamon Á.–Barkóczi L., 1978/79.80.; Salamon Á.–Barkóczi L., 1982. 164., 168.

142 A többi leletre vonatkozóan ld. H. Vaday A., 1989. 260–261. Kat. 225. A leletet Vaday Andrea szívvességből ismerjük, melyért köszönettel tartozunk.

143 Beninger, E. 1929.

144 A leletegyüttessel kapcsolatban két nézet áll szemben, az egyik szerint kincs volt (Lehóczky T., 1908. 422.), a másik szerint sírlelet (Bóna I., 1991. 247.).

145 Kovrig I., 1951. 114. XLV/1–8.

146 Pittioni, R.–Weninger, J. 1944.

147 Szendrey Á., 1928.

148 Ostgermanische Gräber. In: Germanen, Hunnen und Awaren. Schätze der Völkerwanderungszeit. Ausstellungskataloge. Nürnberg–Frankfurt 1988. 342. VII,32.d (további irodalommal).

romszög fogójú fésű, fém-, borostyán- és üvegyöngyök, poliédes végű fülbevalópár, oldalt hajlított lábú fibula, csat, félgömb alakú üvegpohár, kés, edény.

24. MUHI-Kocsmadomb

Egy szkíta urnatemető 7. és 8. sírja között egy 5 cm átmérőjű, szórvány tükörtöredéket találtak (III. tábla 2.).¹⁴⁹

Nagysáró – ld. a 30. számnál.

25. NITRA (Nyitra)

A Nyitra környékén talált leletről legutóbb Novotny írt utalva a korábbi irodalomra.¹⁵⁰

26. NOVÉ ZÁMKY (Ěrsekújvár)

1941-ben talált – talán magányos – sír mellékletei közt szerepelt egy fehérfém tükör, mely valószínűleg típusunkhoz tartozik.¹⁵¹ Kísérőleletek: borostyán- és üvegyöngyök, vasbalta.

Novi Banovci – ld. az 5. számnál.

27. NYÍREGYHÁZA–Stadion

1935-ben földmunkáknál találtak – valószínűleg női váz mellékleteként – egy 4,2 cm átmérőjű, átlukasztott tükröt (IX. tábla 6.).¹⁵² Kísérőleletek: borostyán- és üvegyöngyök (IX. tábla 1.,3.), 3 db kúpos bronzcsüngöcske (IX. tábla 5.), bronzpántocska (IX. tábla 4.), korongolt szürke füles korszó.

JAM 64.1134.1.

Nyitra – ld. a 25. számnál.

28. PILISMARÓT-Öregek dűlő 19. sír

Késő avar temető Ny-i peremén Ny–K-i tájolású, kőlapos sírban 8–10 éves kislány lába mellett egy ép fehérbronz tükröt és egy másik tükör töredékét (II. tábla 3.) találták. Az előbbi átmérője 6,3 cm.¹⁵³ Kísérőleletek: poliédes végű ezüst fülbevalópár, kétsoros csontfésű, gyöngyök a nyakon, agyarczüngő a gyöngyök közt, vaskés.

MNM 1.1940.1–2.

29. RAKŠICE

1924-ben 180 cm mélyen torzított koponyájú, ÉNy–DK-i tájolású női váz került elő. Mellékletei közt volt egy kettétört 5,6 cm átmérőjű bronztükör.¹⁵⁴ Kísérőleletek: lánctöredék, bronzgyűrű, sokszög gombos fülbevaló, késő római típusú bronzfibula.

Moravské museum v Brne SAU 1786.

30. ŠAROVCE–Makóca domb 5/1955. sír (Nagysáró)

135 cm mélyen, 240x70 cm nagyságú sírgödörben DNy–ÉK-i tájolású rabolt női váz. A sír ÉNy-i végében álló korszó mellett 5,1 cm átmérőjű fehérbronz tükör (IX. tábla 11.).¹⁵⁵ Kísérőleletek: 5 db kúpos bronzcsengő (IX. tábla 10.), bronztöredék (IX. tábla 8.), kétoldalas sűrűfésű töredéke (IX. tábla 9.), 3 üvegyöngy (IX. tábla 7.), szürke korongolt füles korszó.

31. STRAŽE–Téglagyár 1. sír

Az 1930-as években két sír került itt elő agyagbányászás közben. A női sírban 6 cm átmérőjű ezüst és ón ötvözetéből készült tükör töredéke. (II. tábla 6.) Kísérőlelet: provinciális római térdfibula.¹⁵⁶

Piestani múzeum

149 Leszih A., 1939. 70. II/25.

150 Novotny, B. 1976. 94.

151 Novotny, B. 1976. 94.

152 Csallány D., 1958. 85. I/16.

153 Kovrig I., 1959. 210. III/3–4., Salamon Á.–Barkóczy L., 1978.201., Salamon Á.–Barkóczy L., 1978/79.79., MRT 5.1979.293–294., Salamon Á.–Barkóczy L., 1982.164., Bóna I., 1991. 287. Abb. 97.

154 Tejral, J. 1982. 213. obr. 91/2., t. XXIV/3. – a korábbi irodalommal

155 Novotny, B. 1976. 126. 94. XVI/49.

156 Neustupny, J. 1936. 11., 14. Obr. 2.

32/a. SZABADBATTYÁN–Mária telep 2. sír

1928-ban feltárt téglasírban széttört fehérbronz tükör töredéke.¹⁵⁷ Kísérőleletek: szélesedő fejű lemezgyűrű, kásagyöngy.

IKM

32/b. SZABADBATTYÁN–Mária telep 16. sír

158 cm mélyen, 145x36 cm-es téglasírban DNY-ÉK-i tájolású, 103 cm hosszú, 6–10 év körüli fiú jobb lábszára mellett fehérbronz tükörtöredék került elő.¹⁵⁸ Kísérőleletek: poliédes végű bronz fülbevalópár, gyöngy nyaklánc, gyöngy karperec a jobb csuklón, cilindrikus bronzcsengő.

IKM

33. SZÉKELY

Zoltán Ferenc ajándékként került múzeumba egy kettőtört, kissé csonka tükör (VIII. tábla 2.).¹⁵⁹ Kísérőleletek: nagy méretű, ezüst lemezes fibulapár (VIII. tábla 9.), ékvéséses csat (VIII. tábla 4.).

JAM 64.1142.1.

34. SZEKSZÁRD–Palánk 11. sír

Ny–K-i tájolású 5 sír (köztük egy vízszintesen fedett téglasír is) egyikében 2 m mélyen – gazdag nő mellékleteként – a koponyától balra tükör került elő.¹⁶⁰ Kísérőlelet: aranyozott ezüst ékvéséses fibulapár, ezüstlemezekkel és gyöngyökkel díszített fejké, borostyán- és üveggyöngyök a nyakon, sokszög gombos ezüst fülbevaló, piperekészlet az övön, tűtartó az övön.

35. SZOB–Kálvária domb 1. sír

1935-ben 10 sír került elő. DK–ÉNy-i tájolású női sírban a feljegyzés szerint egy negyed tükör volt, amely azóta elveszett.¹⁶¹ Kísérőleletek: poliédes végű fülbevalópár, 2 ezüstcsat, egy hasonló töredéke, bronzcsipesz, piperekészlet töredéke, bronzcsat, bronz karperecpár, bronzlemez.

Szőny – ld. a 4. számnál.

36. TISZAFÖLDVÁR–Érhalom

1976 októberében figyeltek meg földmunkákkal megbolygatott sírhelyeket. Közülük az A sír (4. kép) melléklete volt egy 5,1 cm átmérőjű, rossz megtartású tükör (5. kép).¹⁶² Kísérőleletek: gyöngyök, csengő.

37. TISZALÖK–Árpád u. 17.

1948-ban 180 cm mélyen női sír került elő. A hitelesítő ásatás alapján magányos volt. Bal könyöke belső oldalánál peremén egy helyen csorba, összetört bronztükör került elő (IV. tábla 10.).¹⁶³ Kísérőleletek: gyöngy nyaklánc, láb környékén gyöngyök, poliéder gombos fülbevalópár, nagy méretű ezüst lemezfibulapár, ezüst aláahajlított lábú fibula, vaskés, aranyozott ezüst övcsat (IV. tábla 11.), ezüst karperecpár, orsógomb.

MNM 12/1948.

38. TISZAPALKONYA–Hőerőmű

1958-ban házalapozáskor ÉÉNy-DDK-i tájolású padmalyos sír (VII. tábla 9.) került elő 170 cm mélyen. A padmalyt a sír Ny-i oldalán vajták ki. A mellékletek között szerepel egy hiányos, töredékes, 5,6 cm átmérőjű bronztükör (VII. tábla 1.).¹⁶⁴ Kísérőleletek: 3 db vascsat (VII. tábla 3-5.)

HOM 63.48.4.

157 Barkóczy L.–Salamon Á., 1974/75. 91. Taf. 32. 9.

158 Barkóczy L.–Salamon Á., 1974/75. 111. Taf. 35. 35.

159 Hampel J., 1891. 81. Abb. 11–12.; Jösa A., 1899. 67.

160 Salamon Á., 1968. 3.; Salamon Á.–Barkóczy L., 1978. 201. 16. kép/1.; Salamon Á.–Barkóczy L., 1978/79. 79. Taf. 50/1 a–b.

161 Kovrig J., 1959. 209.

162 A leletet Vaday Andreának köszönjük. RF 1.30.1977.36.

163 Kovrig J., 1959. 113.

164 Csallány D., 1958. 85. I/8.

39. TISZAROFF

V. Bierbauer hivatkozik egy publikálatlan lelet tükrére, melyhez lemezfibula és csat tartozik.¹⁶⁵
MNM

40/a. UNTERSIEBENBRUNN 1. sír

1910-ben megtalált 20–24 év körüli nő mellékleteként került elő egy kettétört, 6,3 cm átmérőjű tükör.¹⁶⁶ Kísérőleletek: 2 polichrom stílusú fibula, 2 tű, 2 nyaklánc, torques, egy pár karkötő, 2 gyűrű, egy pár fülbevaló, cipőcsat, flitterek, piperekészlet, csipesz, hajtű, üvegedények, vaskés, vasveretek, lószerszám részei.

Kunsthistorisches Museum. U. 18–21.

40/b. UNTERSIEBENBRUNN 2. sír

Az előző sírtól 5–6 m-re 7 év körüli gyerek váza mellett 4,2 cm átmérőjű, fehérfém tükröt találtak (II. tábla 4.).¹⁶⁷ Kísérőleletek: 2 ezüst cikádafibula, toalettkészlet, borostyángyöngyök, flitterek, üvegedények, kézzel formált fazék, ezüstveret, ezüst csatpár, ezüstcsat, púpos hátú csontfésű, kés, edénytöredék.

Kunsthistorisches Museum 7001.

41. VICEMILICE 1. sír

1912-ben 2 sírt találtak, majd még kettőt tárt fel M. Chleborád. Az 1. számú női sír gödre 62 cm széles és 160 cm mély volt. A váz fejjel DNy-ra feküdt. Koponyáján a torzítás nyomai látszanak. Mellette tükörtöredék¹⁶⁸. Kísérőleletek: borostyángyöngyök és rugós gyűrű a bal csuklón, gyöngyök a koponya és váll táján, vascsat a medencén.

Moravské museum v Brne SAU

42/a. VIMINACIUM–Burdelj 29. sír

190 cm mélyen 156 cm hosszú, Ny–K-i tájolású női váz került elő 9 sugaras, 6,5 cm átmérőjű bronztükörrrel a bal kezénél.¹⁶⁹ Kísérőleletek: 2 sodrott kengyelű bronzfibula, gyöngyök, kétoldalas sűrűfésű, vascsat, 2 bronz övveret, ezüst karperec, bronz karperec, orsógomb, vaskés.

42/b. VIMINACIUM–Burdelj 38. sír

166 cm mélyen Ny–K-i tájolású női sír került elő 6,3 cm átmérőjű bronztükörrrel. Kísérőleletek: két vasfibula, gyöngyök, ezüstcsat, vaskés, bronztárgy, ezüst rugósgyűrű, kétoldalas sűrűfésű.

43. ZALKOD–Bánkódó dűlő

1888-ban újfehértói kubikusok véggát építésekor talált „kincset” hordtak szét. Nyomozás során szedték össze a leleteket. Az elbeszélés szerint 40x30x20 cm-es kincsesláda lenyomata látszott. Benne a többi közt kis tükörtöredék (VIII. tábla 1.). Kísérőleletek: kőbetétes ezüstcsat (VIII. tábla 3.), tükörfém karika (VIII. tábla 5.).

JAM 64.210.1.

44. MAGYARORSZÁG–ismeretlen lh.

Közép-ázsiai típusú fehérbronz tükör töredékét publikálta Bóna I. (VI. tábla 3.).

165 Bierbauer, V. 1992.

166 Ostgermanische Gräber. In: Germanen, Hunnen und Awaren. Schätze der Völkerwanderungszeit. Ausstellungskataloge. Nürnberg–Frankfurt 1988. 342. VII,32.d (további irodalommal).

167 Ubl, H. 1982. 484–485.

168 Tejral, J. 1982. 224. obr. 50/7. – a korábbi irodalommal.

169 Zotović, L. 1980. 111. VII. 8.

IRODALOM

Abramova, M.P.

- 1971 Zerkala gornih rajonov Szevernogo Kavkaza v pervije veka nasej eri. In: Isztorija i kultura Vosztocsnoj Jevropi po arheologicseszkim dannim. Moszkva 121-132.
- 1986 Nyekotorije oszobennosztyi pogrebenij III-I vv. do n.e. predgornoj zoni Centralnovo Predkavkazja. In.: Novije v arheologii Szevernovo Kavkaza. 177-182.

Baracski, Sz.

- 1961 Szarmatszki nalazi iz Vrsca. RVM 10. 117-143.

Barkóczy L.-Salamon Á.

- 1974/75 Das Gräberfeld von Szabadbattyán aus dem 5. Jahrhundert. MittArchInst 5.1974/75. (1976) 89-111.

Beninger, E.

- 1929 Germanengräber von Laa an der Thaya (N.-Ö.) Eisenzeit und Urgeschichte VI. Leipzig 143-155.
- 1931 Der westgotisch-alanische Zug nach Mitteleuropa. Leipzig Mannus Bibl. 51.
- 1937 Die germanischen Bodenfunde in der Slowakei. Anstalt für sudetendeutsche Heimatforschung Vorgeschichtliche Abteilung Heft 8. Leipzig

Betrozov, R. Zs.

- 1980 Zahoronyenyije vozsyja gunszkovo vremeni u szel. Kispek v Kabargyino-Balkarii. In: Szevernij Kavkaz v drevnosztyi i v szrednyije veka. Moszkva. 113-122.

Bichir, Gh.

- 1973 Cultura carpica. [La civilisation des Carpes.] Bibliotheca de arheologie XX. Bucureşti
- 1976 Archaeology and History of the Carpi. British Archaeological Reports, Oxford

Bierbauer, V.

- 1992 Historische Überlieferung archäologischer Befund. Ostgermanische Einwanderer unter Odoaker und Theoderich nach Italien. Aussagemöglichkeiten und Grenzen der Archäologie. In: Probleme der relativen und absoluten Chronologie ab Laténezeit bis zum Frühmittelalter. Kraków 263-277.

Bogdanova, N. A.

- 1989 Mogilnyk pervih vekov nasej eri u sz. Zavetnoje. In: Arheologicseszkije isszledovanyija na juge Vosztocsnoj Jevropi. Trudi Gosz. orgyena Lenina isztoricseszkogo muzeja. vip. 70. 17-70.

Bóna I.

- 1971 A népvándorlás kora Fejér megyében. [Die Zeit der Völkerwanderung.] In: Fejér megye története az őskortól a honfoglalásig. 5. Székesfehérvár 221-314.
- 1979 Die archäologischen Denkmäler der Hunnen und der Hunnenzeit in Ungarn im Spiegel der Internationalen Hunnenforschung. In: Niebelungenlied. Ausstellungskatalog des Voralberger Landesmuseums 86.297-342.
- 1991 Das Hunnenreich. Budapest-Stuttgart

Csallány D.

- 1958 Hamvasztásos és csontvázas hun temetkezések a Felső-Tisza vidékén. [Die hunnenzeitlichen Brand- und Skelettgräber in der Gebieten am Oberen Lauf der Theiss.] HOMÉ II. 83–99.
- 1961 Archäologische Denkmäler der Gepiden im Mitteldonaubecken (454–568 u.Z.) AH XXXVIII.

Dautova-Ruševljan, V.

- 1981 Rezultati zastitno-sondažnih iskopavanja na lokalitetu „Vranja” kod Hrtkovaca u Sremu 1979. godine. [Resultate der im Jahre 1979 durchgeführten Schutz- und Suchgrabungen auf dem Fundort Vranja bei Hrtkovci in Syrmien.] RVM 27.181–201.

Dinnyés I.

- 1989 Szarmata sírok a templom alatt [Sarmatengräber unter der Kirche] In: A hévizgyörki középkori templom. Múzeumi Füzetek 39. Aszód 67–76.

Dzigovszkij, A. N.

- 1987 Pozdnyeszarmatszkije plemena Szevero-Zapodnovo Pricsemomorja (po materialam mogilnyikov). Kandidatszkaja disszertacija. Kijev

Frazer, J.G.

- 1965 Az aranyág. (Fordította: Bodrogi T.–Bónis Gy.) Budapest, Gondolat Kiadó

Garam É.–H. Vaday A.

- 1990 Sarmatische Siedlung und Begräbnisstätte in Tiszavalk. CommArchHung 171–219.

Gorohovszkij, Je. L.

- 1987 Szarmatszkoje pogrebenyje v Novih Szanzsarah na Poltavscsine. In: Oblasztnaja naucsno-praktyicseszskaja konferencija, poszvjascsonnaja 100-letiju szo dnyja rozsgyenija M. Ja. Ruginyszkovo. Poltava 56–59.

Greccanova, L.

- 1988 Rannyeszrednyevekovoje pogrebenyje iz Tanaisza. Izvesztyija Rosztovszko-vo oblasztnovo muzeja krajevegyenyija 5. 58

Hampel J.

- 1871 A Szabolcs-megyei Múzeum II. AÉ 5. 77–86.
- 1891 Népvándorlás kori kincs Szabolcs-megyében. AÉ 11. 91–92.

Hazanov, A.M.

- 1963 Genezisz szarmatszkih bronzovih zerkal. SzA 1963/4.58–71.
- 1964 Religiozno-magicseszkoje ponyimanyije zerkal u szarmatov. SzE 1964/3.89–96.

Istvánovits E.–Kulcsár V.

- 1992 Pajzsos temetkezések a Dunától keletre eső kárpát-medencei Barbaricumban. [Pogrebenyje sz umbonami v Barbarikume Karpatszko-vo basszejna k vosztoku ot Dunaja. Schild-Bestattungen im östlich der Donau gelegenen Barbaricum des Karpatenbeckens.] JAMÉ XXX–XXXII. 1987–89. (1992) 47–96.

Jankovich D.–Makkay J.–Szőke B. M.

- 1989 Magyarország Régészeti Topográfiája. Békés megye régészeti topográfiája. A szarvasi járás IV/2. Budapest, Akadémia Kiadó

Jósa A.

- 1899 Szabolcsvármegyei múzeum ós- és középkori tárgyainak ismertetése. Nyíregyháza

Kazanski, M.

- 1991 Les Wisigoths avant leur arrivée en Gaule et en Espagne. Gallo-Romains, Wisigoths et Francs en Aquitaine, Septimanie et Espagne. Rouen. 11–25.

Kiss, A.

- 1981 Funde aus dem 5–6 Jh. im Gebiet von Brigetio. [V–VI. századi leletek Brigetio területéről.] FA XXXII.191–210.
1983 Die Skiren im Karpatenbecken, ihre Wohnsitze und ihre Materielle Hinterlassenschaft. AAH XXXV. 95–131.

Kovalevszkaja, V. B.

- 1981 Szeverokavkazskije drevnosztyi. In.: Sztyepi Jevrazii v epohu srednyevekovja. Arheologija SzSzSzR, Moszkva 83–90.

Kovrig I.

- 1951 A tiszalöki és a mádi lelet. [Nahodki v szsz. Tiszalök i Mád.] AÉ 78.113–120.
1959 Nouvelles trouvailles du Ve siècle découvertes en Hongrie. AAH 10.209–225.

Köhegyi M.

- 1982 Kora szarmata aranyleletes női sírok az Alföldön. [Frühsarmatische Frauengräber mit Goldfunden in der Großen Ungarischen Tiefebene.] DMÉ 63. 1982. (1984) 267–355.

Kuznyecova, T.M.

- 1988 Zerkala v pogrebalnom obrjagy szarmatov. SzA 1988/4.52–61.

Lakner A.

- 1889 A csornai leletekről 1888–1889. AÉ IX. 263–271.

Lamiová M.

- 1966 Stahovanie národov. [Völkerwanderungszeit.] In: Malá monografia vychodného Slovenska. Pravek vychodného Slovenska VIII/1. 206–210.

Lehóczky T.

- 1908 Lévai és Nagysárói leletekről. AÉ XXVIII.422–424.
1912 Adatok hazánk archaeológiájához különös tekintettel Bereg megyére és környékére II. Munkács

Leszih A.

- 1939 Borsodmegyei szkíta leletek. [Scythian finds from the county of Borsod.] FA I–II. 68–87.

Lloyd-Morgan, G.

- 1981 The Mirrors, including a Description of the Roman Mirrors found in the Netherlands, in other Dutch Museums. Descriptions of the Collections in the Rijksmuseum G.M. Kam at Nijmegen. IX. Nijmegen

Makszimov, Je. V.

- 1985 Szarmati na Ukrainye. In.: Etnokulturnaja karta tyerritorii Ukrainszkoj SzSzR v I tisz. n. e. Kijev 5–10.

Márton L.

- 1910 A vármegye őskora. In: Pest–Pilis–Solt–Kiskun vármegye. MVV szerk.: *Borovszky S.* 166–199.

Merpert, N. Ja.

- 1951 O geneziszse szaltovszkoj kulturi. KSzIMMK XXXVI. 14–30.

Mészáros Gy.

- 1914 A magyar kerek tükör. Első és második közlemény. A MNM Néprajzi Osztályának Értesítője XV. 1–21., 235–248.

Minajeva, T. M.

- 1951 Arheologiceszkije pamjatnyiki na r. Giljacs v verhovjah Kubanyi. MIA 23. Moszkva–Leningrád 273–301.
- 1982 Raszkopki szvjatyliscsa i mogilnyika vozle gorogyiscsa Giljacs v 1965 g. In: Drevnosztyi epohi velikovo pereszelenyija narodov V–VIII vekov. Moszkva 222–244.

Moskova, M. G.

- 1989 Szrednyeszarmatszckaja kultura. In: Sztyepi jevroejszkoj csasztyi SzSzSzR v szkifo-szarmatszckoje vremja. Arheologija SzSzSzR Moszkva 177–191.

Nagy M.

- 1984 Az i. e. I.–i. sz. VI. század. In: Hódmezővásárhely története a legrégibb idők-től a polgári forradalomig. I. Főszerk.: *Nagy István*. Hódmezővásárhely 189–228.

Neustupny, J.

- 1936 Prispěvky k dobe stehování národu v Karpatske kotline. [Contributions l'époque de la grande migration des peuples dans le bassin des Carpathes.] Obzor praehistoricky IX. (1930–1935) Praha 1936. 11–32.

Németi I.

- 1967 Descoperiri funerare din sec V. e.n. lînga Carei. [Grabfunde des 5. Jhs. u.Z. aus der Umgebung der Stadt Carei.] ActaMuseiNap. IV.499–509.

Novotny, B.

- 1976 Šarovce. Univerzita Komenského, Bratislava

Párducz M.

- 1931 A Nagy Magyar Alföld római kori leletei. [Römerzeitliche Funde des Grossen Ungarischen Alföld.] Dolgozatok VII. Szeged 74–186.
- 1940 Ernőházi jazig leletek. [Les trouvailles jazyges d'Ernőháza.] AÉ III. 261–269.
- 1941 A szarmata kor emlékei Magyarországon I. [Denkmäler der Sarmatenzeit Ungarns, I.] AH XXV. Budapest
- 1944 A szarmata kor emlékei Magyarországon II. [Denkmäler der Sarmatenzeit Ungarns, II.] AH XXVIII. Budapest
- 1946/48 Szarmata temető Hódmezővásárhely–Fehértón [Nécropole sarmate á Hódmezővásárhely–Fehértó]. AÉ VII–IX.283–290.
- 1950 A szarmata kor emlékei Magyarországon III. [Denkmäler der Sarmatenzeit Ungarns III.] AH XXX. Budapest
- 1951 Szarmata kori leletek Klárafalváról. [Sarmatian Finds from Klárafalva.] AÉ 78.24–25.
- 1958/59 Hunkori szarmata temető Szeged–Öthalmon. [Sarmatischer Friedhof aus der Hunnenzeit in Szeged–Öthalom] MFMÉ 71–99.
- 1959 Archäologische Beiträge zur Geschichte der Hunnenzeit in Ungarn. AAH 11.309–398.

Párducz M.–Korek J.

- 1946/48 Les éléments germanique récente de la région limitée par les fleuves Maros, Tisza et Körös. [Germán befolyás a Maros–Tisza–Körös-szög késő szarmata emlékanyagában.] AÉ VII–IX. 291–312.

Pittioni, R.–Weninger, J.

- 1944 Zwei gotische Gräber aus Marchegg, Lkr. Gänfendorf, Niederdonau. Natur und Kultur 29. Wien–Leipzig

- Pletnyova, Sz. A.*
 1981 Szaltovo-majackaja kultura. In: Sztjepi Jevrazii v epohu szrednyevkovja. Arheologija SzSzSZR Moszkva, 62–75.
- Pulszky F.*
 1881 Bökény-mindszenti lelet. AÉ 15.201–210.
- Radnóti, A.*
 1957 Gebrauchsgegenstände und Gegenstände aus Bronze. In: Intercisa II. AH XXXVI. Budapest 225–240.
- Rau, P.*
 1927 Die Hügelgräber römischer Zeit an der unteren Wolga. [Kurgannije pogrebenijija rimszkovo vremenyi v Nyizsnyem Povolzsje.] Mitteilungen des Zentralmuseums der Aut.Soz. Räte-Republik der Wolgadeutschen. I./1–2. 1926. (1927) Pokrowsk
- Rhé Gy.–Fettich N.*
 1931 Jutas und Öskü. Zwei Gräberfelder aus der Völkerwanderungszeit in Ungarn. Seminarium Kondakovianum, Prag
- Rikman, E. A.*
 1966 Pozdnyije szarmati Dnyesztrovszko-Dunajszkovo mezsdurecsja. SzE 1966/1. 68–88.
- Róheim G.*
 1984 A bűvös tükör. Válogatás Róheim Géza tanulmányaiból.(Válogatta és sajtó alá rendezte: Verebélyi K.) Magyar Hírmondó. Budapest
- Rostovtzeff, M.*
 1922 Iranians and Greeks in South Russia. Oxford
- Sági K.*
 1984 Az ötvöspusztai V. századi sír. [Das Grab von Ötvöpuszta aus dem 5. Jahrhundert.] VMMK 17.1984. (1985) 81–91.
- Salamon Á.*
 1968 Népvándorlás kori temetők Szekszárd–Palánkon. [Völkerwanderungszeitliche Gräberfelder in Szekszárd–Palánk.] A Szekszárdi Béni Balogh Ádám Múzeum Füzetei 9.
- Salamon Á.–Barkóczy L.*
 1978 Régészeti adatok Pannonia késő római periodizációjához (376–476). [Archaeologische Angaben zur spätrömischen Periodisation Pannoniens (376–476)] AÉ 105.189–205.
 1978/79 Archäologische Angaben zur spätrömischen Periodisation Pannoniens (376–476). MittArchInst 8/9.75–84.
 1982 Pannonien in nachvalentinianischer Zeit (376–476). Ein Versuch zur Periodisation. In: Severin zwischen Römerzeit und Völkerwanderung. Linz 147–178.
- Silov, V. P.*
 1959 Kalinovszkij kurgannij mogilnyik. MIA 60. Moszkva 323–523.
- Stanczik I.*
 1975 Szolnok megyei régészeti adatok. Hild Viktor jegyzeteiből. (Szerk. Stanczik Ilona) Szolnok
- Szabó J. Gy.*
 1969 Heves megye régészeti emlékei II. In: Heves megye műemlékei I. Magyarország műemléki topográfiája VII. Budapest 41–63.

- Szabó K.*
1939 Jazyg-szarmata sírok Kecskemét környékén. FA I-II. 100–106.
- Szendrey Á.*
1928 A miszlai gót sírlelet. AÉ XLII. 222–225.
- Szkripcin, A. Sz.*
1990 Aziatszkaja Szarmatyija. Problemi hronologii i jejo isztoriceszkij aszpekt. Szaratov
- Szmírnov, K. F.*
1951 O nyekotorih itogah isszledovanyija mogilnyikov meotszkoj i szarmatszkoj kulturi Prikubanja i Dagesztana. KSzIIMK XXXVI. 151–160.
1975 Szarmati na ileke. Moszkva
- Tejral, J.*
1982 Morava na sklonu antiky. [Mähren an der Neige der Antike.] Monumenta Archaeologica XIX. Praha
- Török Gy.*
1936 A kiszombori temető helye népvándorlás kori emlékeink között. Dolgozatok 12. 101–177.
- Trogmayer, O.*
1958/59 Szarmata temető Dócon. [Sarmatischer Friedhof in Dóc.] MFMÉ 59–69.
- Ubl, H.*
1982 Inventar eines germanischen Kindergrabes. In: Severin zwischen Römerzeit und Völkerwanderung. Linz 484–485.
- Vaday, H. A.*
1989 Die Sarmatischen Denkmäler des Komitats Szolnok. Antaeus 17–18/1988–1989. Budapest
- Vaday, H. A.–Szőke B. M.*
1983 Szarmata temető és gepida sír Endrőd–Szujókeresztén. [Sarmatischen Gräberfeld und gepidisches Grab in Endrőd–Szujókereszt.] CommArchHung 79–132.
- Valic, A.*
1990 Poznoantično najdisce sv. Jakob nad Potočami pri Preddvoru. [Der spätantike Fundort Sv. Jakob über Potoče bei Preddvor.] Arheološki vestnik 41.431–438.
- Vinogradov, V. B.–Petrenko, V. A.*
1977 K proizhozszgyenyiju szarmatszkih zerkal-podveszok Szevernovo Kavkaza. KSzIA 148.44–49.
- Vinski, Z.*
1980 Betrachtung zur Auswehung des Grabbeigabenfundstoffes der Völkerwanderungszeitlichen Nekropole in Kranj. Vide Stare Kranj nekropola iz casa pre-seljevanja Ijudstev. Ljubljana
- Werner, J.*
1956 Beiträge zur Archäologie des Attila-Reiches. Bayerische Akademie der Wissenschaften Philosophisch-Historische Klasse, Abhandlungen 38 A, München
- Zaharia, E.–Zaharia, N.*
1969 Contribuții la cunoasterea culturii materiale din secolul al V-lea e.n. din Moldova in lumina saptaturilor de la Botoșani. [Contribution à l'étude de la culture matérielle du Ve siècle n.é. en Moldavie à la lumière des fouilles de Botoșani.] ArchMold 6. 167–178.

Zoltai L.

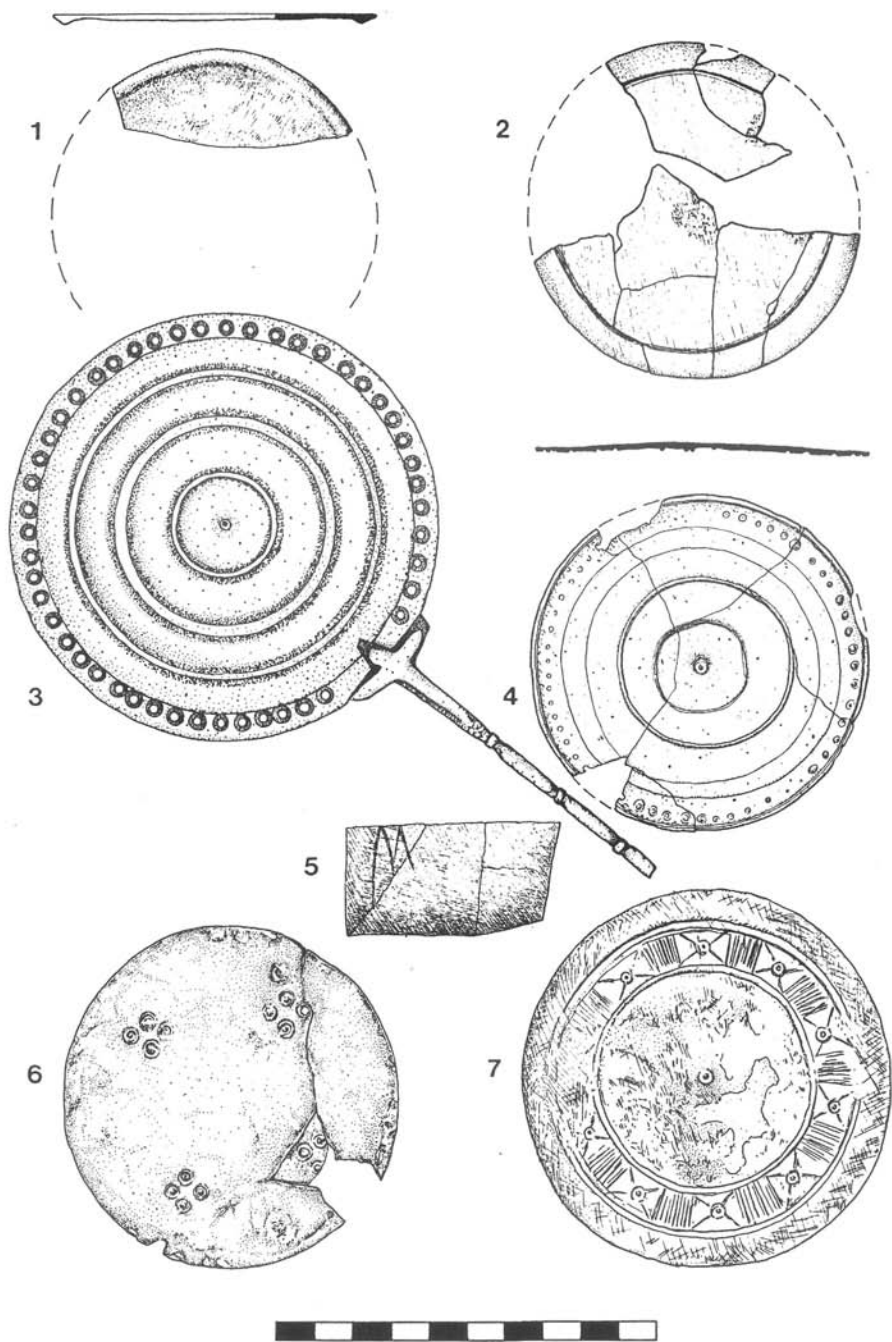
1941 Die Hügelgräber der römischen Kaiserzeit in Hortobágy. *DissPann* II.11. 269–308.

Zotović, L.

1980 Nekropola iz vremena szeobe naroda sza uzse gradszke teritorije Viminacija. [Necropole du territoire municipal de Viminacium de la periode des migrations des peuples.] *Starinar* XXXI. 1980. Beograd (1981) 95–115.

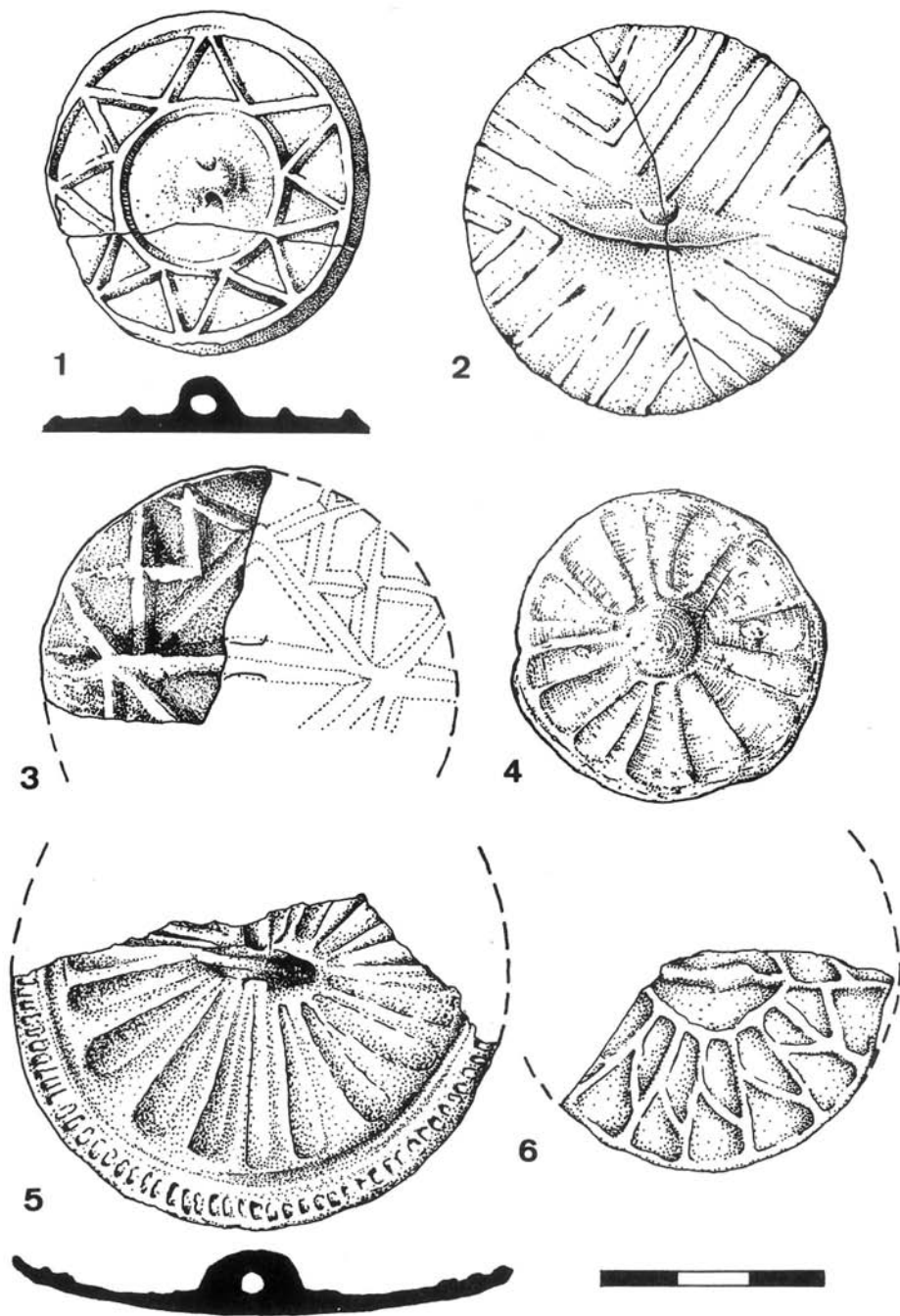
RÖVIDÍTÉSEK

AAH	Acta Archaeologica Academiae Scientiarum Hungaricae, Budapest
ActaMuseiNap.	Acta Musei Napocensis, Cluj
AÉ	Archaeologiai Értesítő, Budapest
AH	Archaeologia Hungarica, Budapest
AJM	Arany János Múzeum, Nagykőrös
Antaeus	Antaeus Communicationes ex Instituto Archaeologico Academiae Scientiarum Hungaricae, Budapest
APM	Petőfi Múzeum, Aszód
Arch Mold	Arheologia Moldovei, Bucureşti
CommArchHung	Communicationes Archaeologicae Hungariae, Budapest
DissPann	Dissertationes Pannonicae, Budapest
DJM	Damjanich János Múzeum, Szolnok
DDM	Déri Múzeum, Debrecen
DMÉ	A Debreceni Déri Múzeum Évkönyve, Debrecen
Dolgozatok	Dolgozatok az Erdélyi Nemzeti Múzeum Érem- és Régiségtárából, Dolgozatok a Szegedi Tudományegyetem Régiségtudományi Intézetéből
FA	Folia Archaeologica, Budapest
HOM	Herman Ottó múzeum, Miskolc
HOMÉ	A Herman Ottó Múzeum Évkönyve, Miskolc
IKM	István Király Múzeum, Székesfehérvár
JAM	Jósa András Múzeum, Nyíregyháza
JAMÉ	A Nyíregyházi Jósa András Múzeum Évkönyve, Nyíregyháza
KDM	Kuny Domokos Múzeum, Tata
KHGy	Kunszentmiklósi Helytörténeti Gyűjtemény
KJM	Katona József Múzeum, Kecskemét
KKM	Kiskun Múzeum, Kiskunfélegyháza
KM	Kunszentmártoni Múzeum
MFM	Móra Ferenc Múzeum, Szeged
MFMÉ	A Móra Ferenc Múzeum Évkönyve, Szeged
MittArchInst	Mitteilungen des Archäologischen Instituts der Ungarischen Akademie der Wissenschaften, Budapest
MNM	Magyar Nemzeti Múzeum, Budapest
MRT	Magyarország Régészeti Topográfiája, Budapest
MVV	Magyarország Vármegyéi és Városai
RVM	Rad Vojvodjanskih Muzeja, Novi Sad
RF	Régészeti Füzetek, Budapest
TJM	Tomyai János Múzeum, Hódmezővásárhely
VMMK	Veszprém Megyei Múzeumok Közleményei, Veszprém
KSzIA	Kratkije szoobscsenyija Insztituta arheologii
KSzIIMK	Kratkije szoobscsenyija Insztituta isztorij matyerialnoj kulturni AN SzSzsZr. Moszkva
MIA	Matyeriali i isszledovanyija po arheologii SzSzsZr. Moszkva
SzA	Szovjetszkaja arheologija. Moszkva
SzAI	Szvod arheologicseszkih isztocsnikov. Moszkva
SzE	Szovjetszkaja etnografija. Moszkva



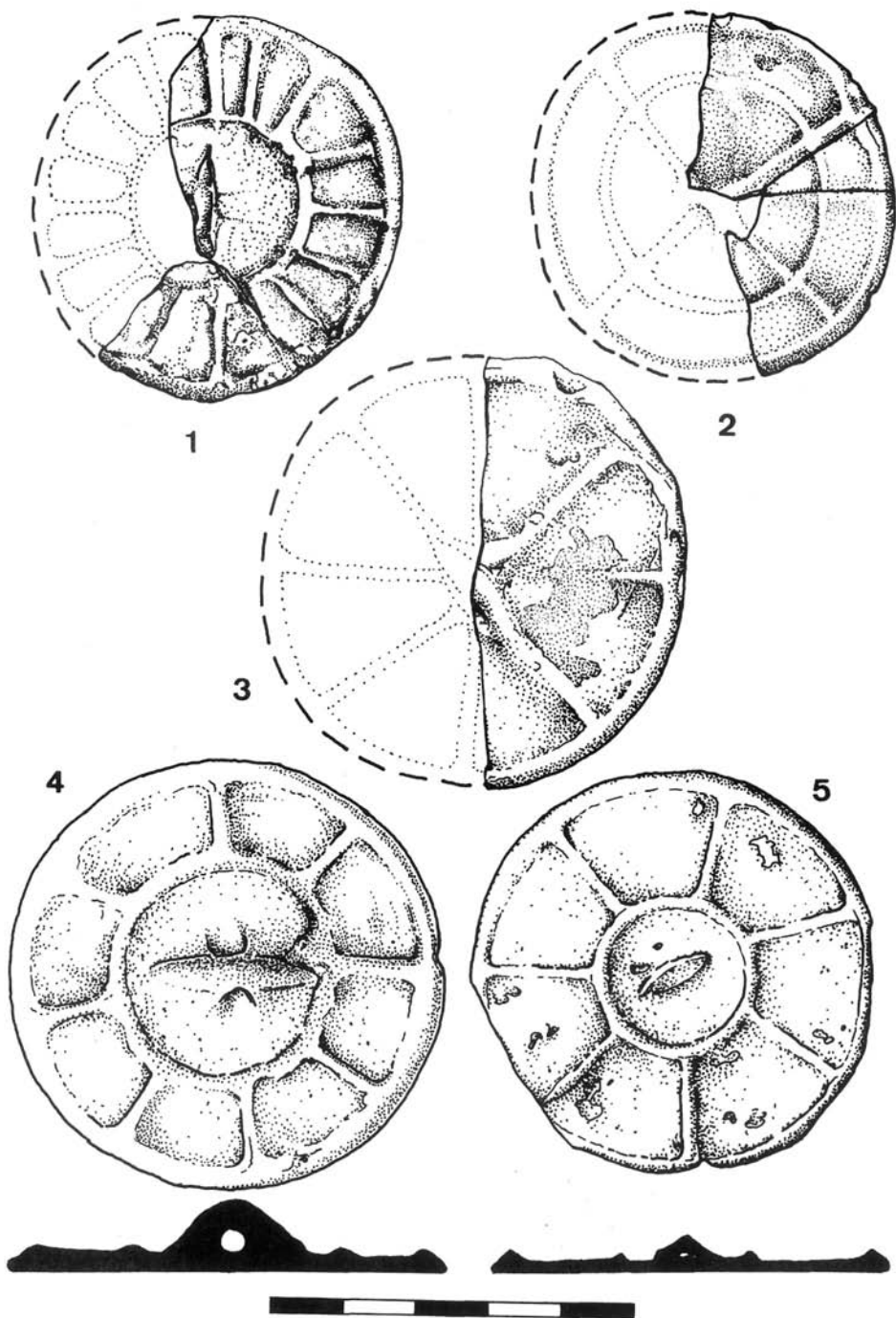
I. tábla

1. Hortobágy-Poroshát XI. sír, 2. Nyíregyháza-Lovaskaszárnya, 3. Hévizgyörk,
 4. Berekbőszörmény, 5. Fülöpkei Jakabszállás, 6. Hódmezővásárhely-Fehértó 22. sír,
 7. Szőreg A. 1. sír

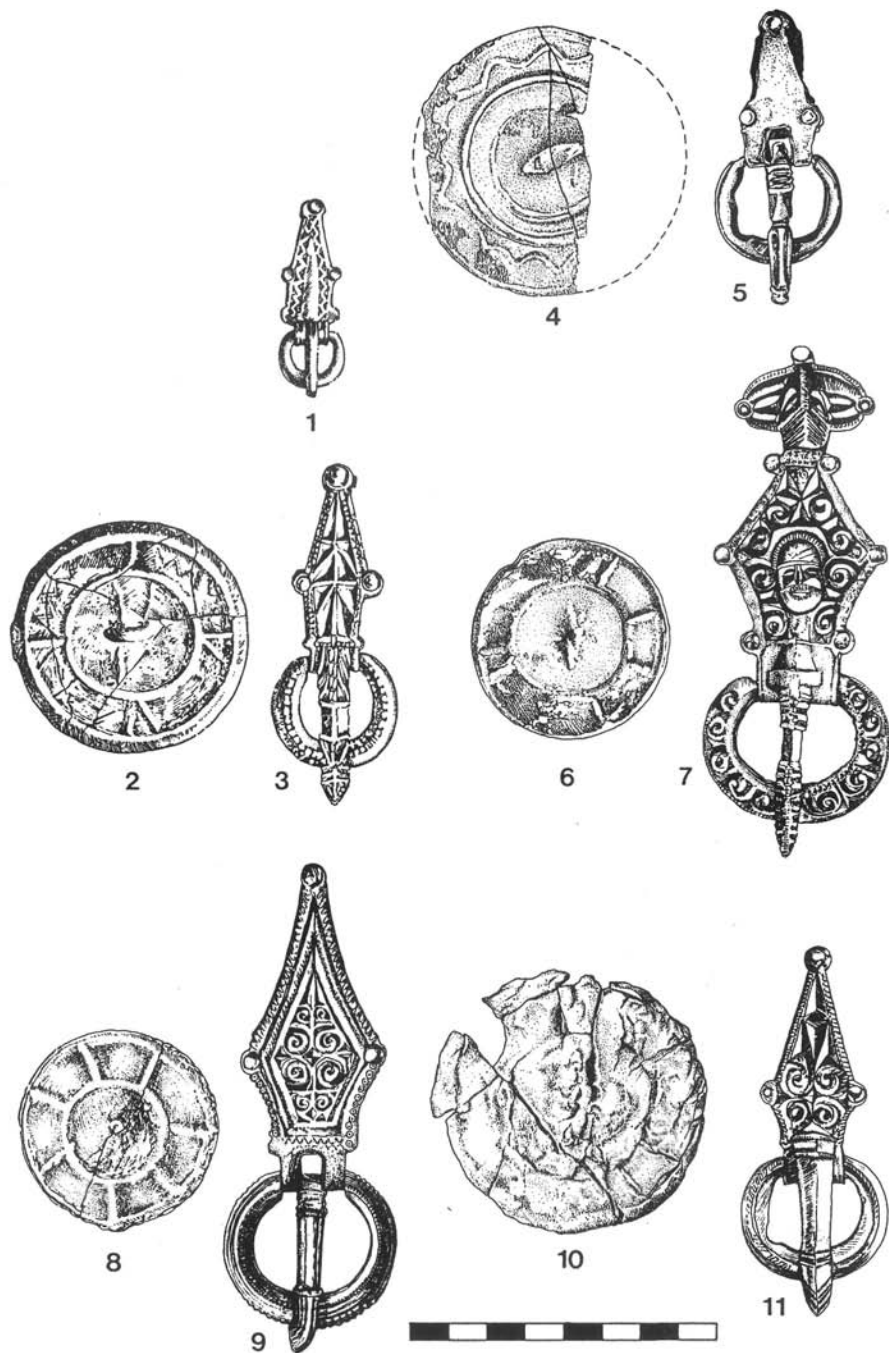


II. tábla

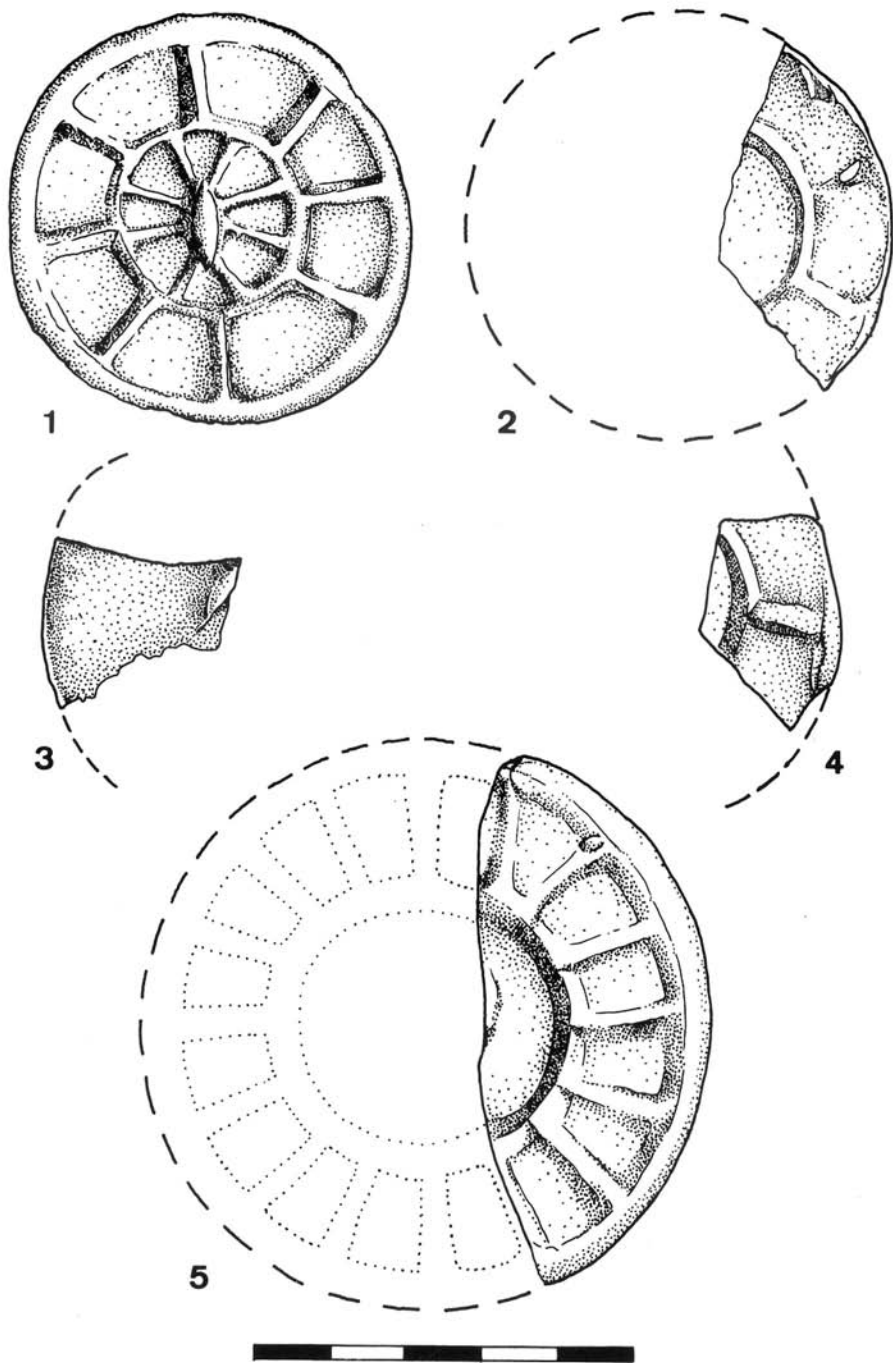
1. Kranj, 2. Mödling 2. sír, 3. Pilismarót-Öregek dtlő 19. sír, 4. Untersiebenbrunn 2. sír,
5. Balatonhidvég, 6. Straže



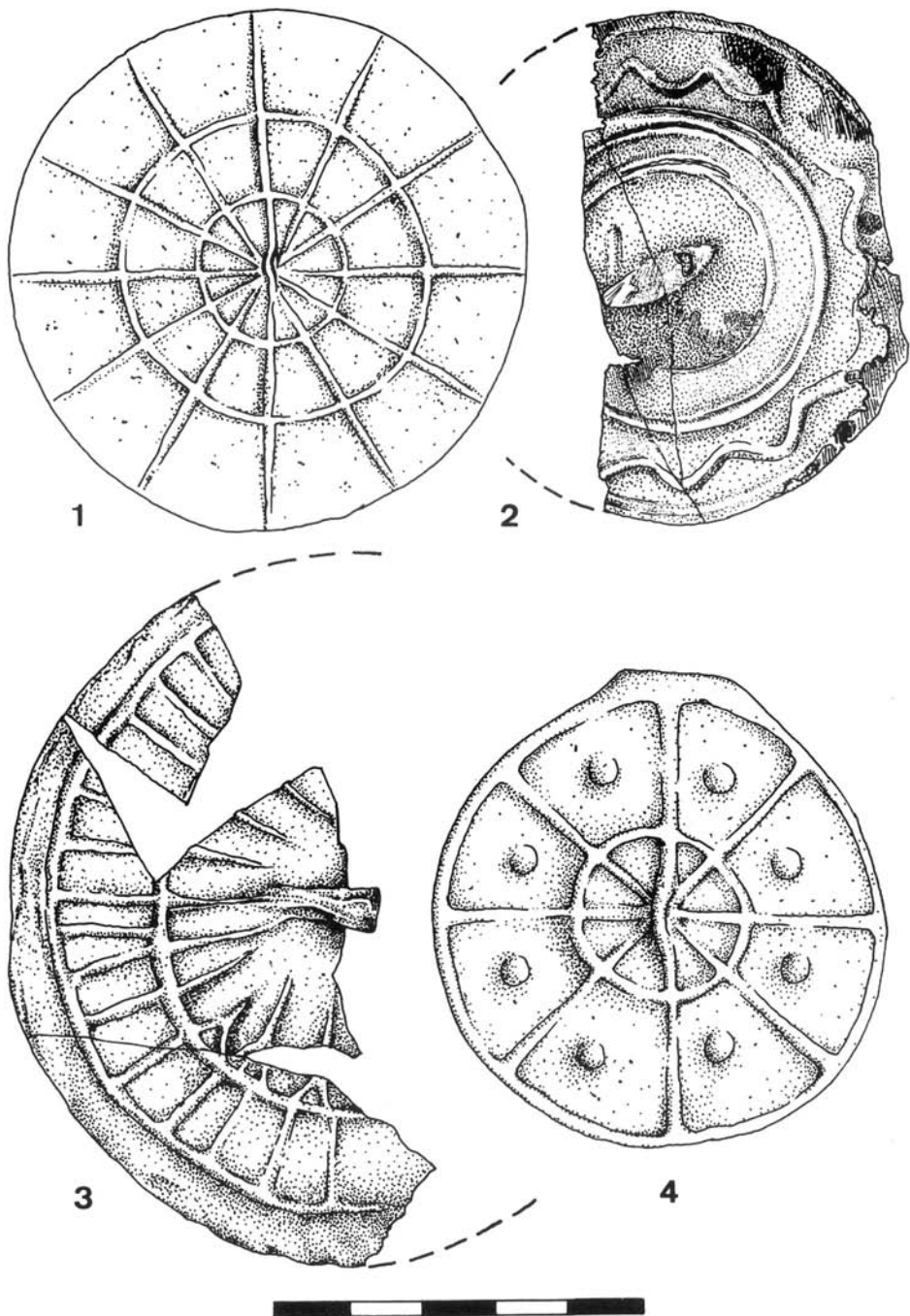
III. tábla
 1. Balsa, 2. Muhi-Kocsmadomb, 3. Brigetio, 4. Sv. Jakob nad Potočami,
 5. Kunszentmárton-Báboczka



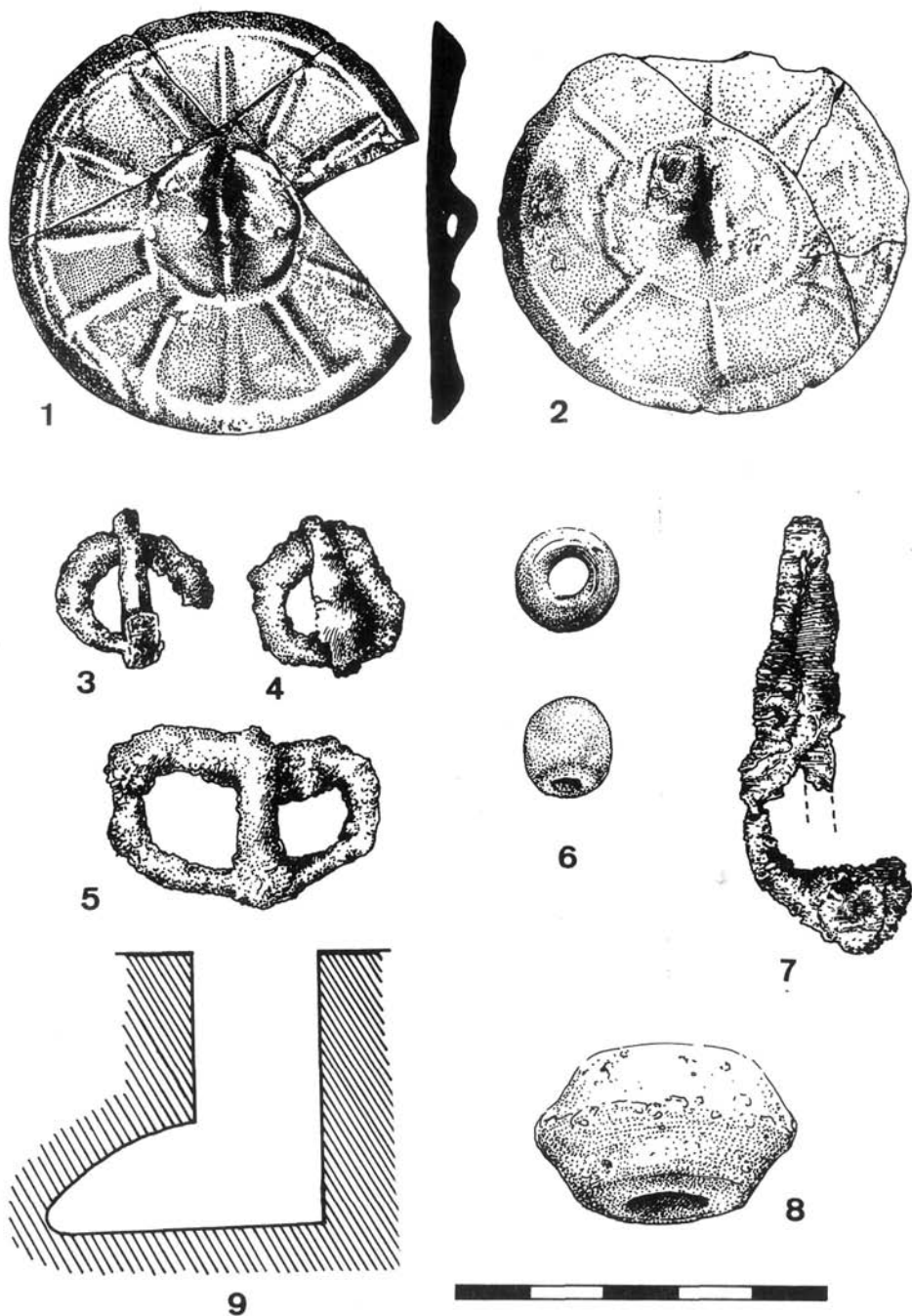
IV. tábla
 1-3. Barabás-Bagolyvár, 4-5. Hrtkovci Vranja, 6-7. Kiskunfélegyháza,
 8-9. Košice-Magnezitbánya, 10-11. Tiszalök-Árpád u.



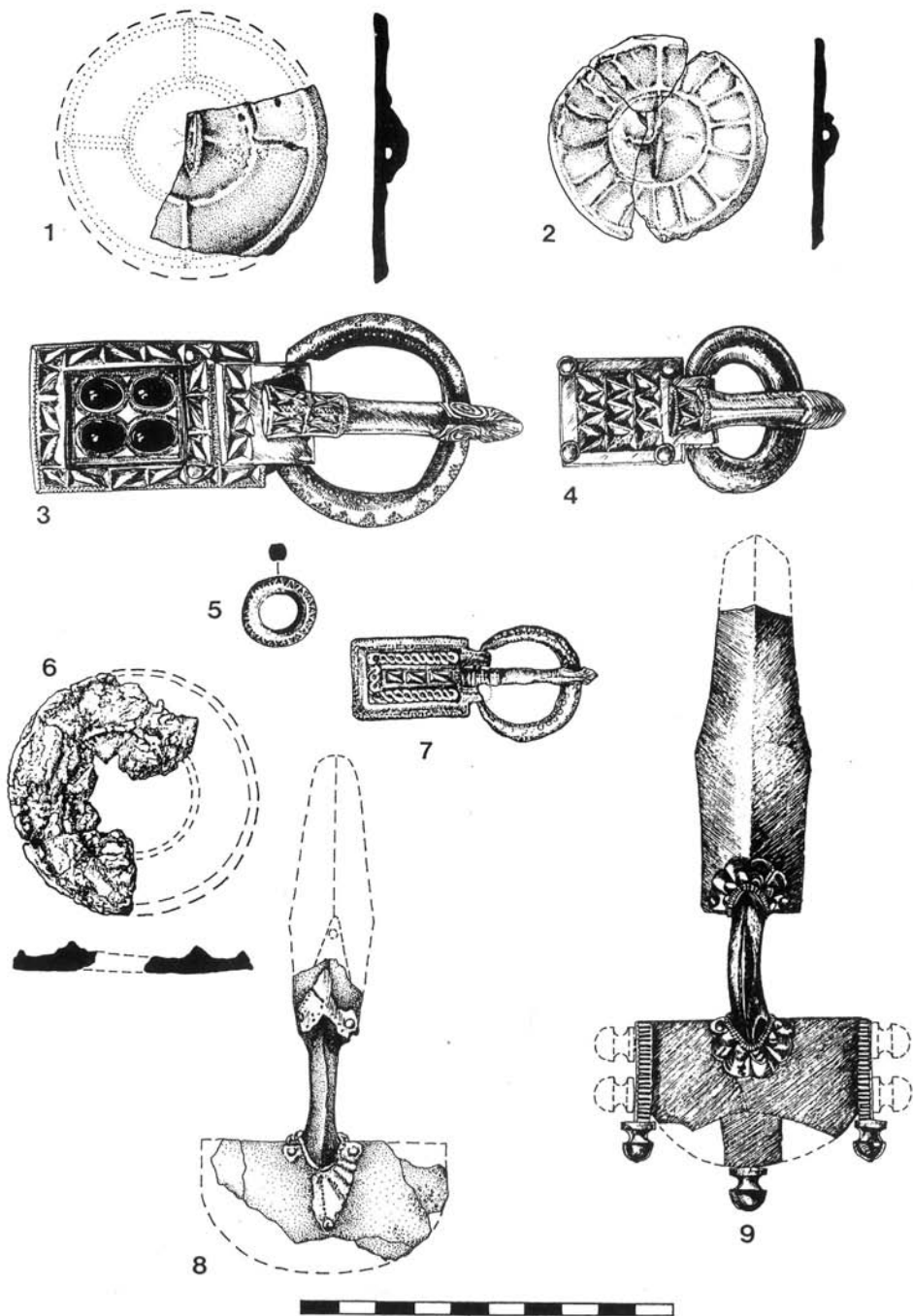
V. tábla
1-5. Burganae



VI. tábla
 1, 4. Carnuntum, 2. Hrtkovci Vranja, 3. Magyarország, ismeretlen lelőhely

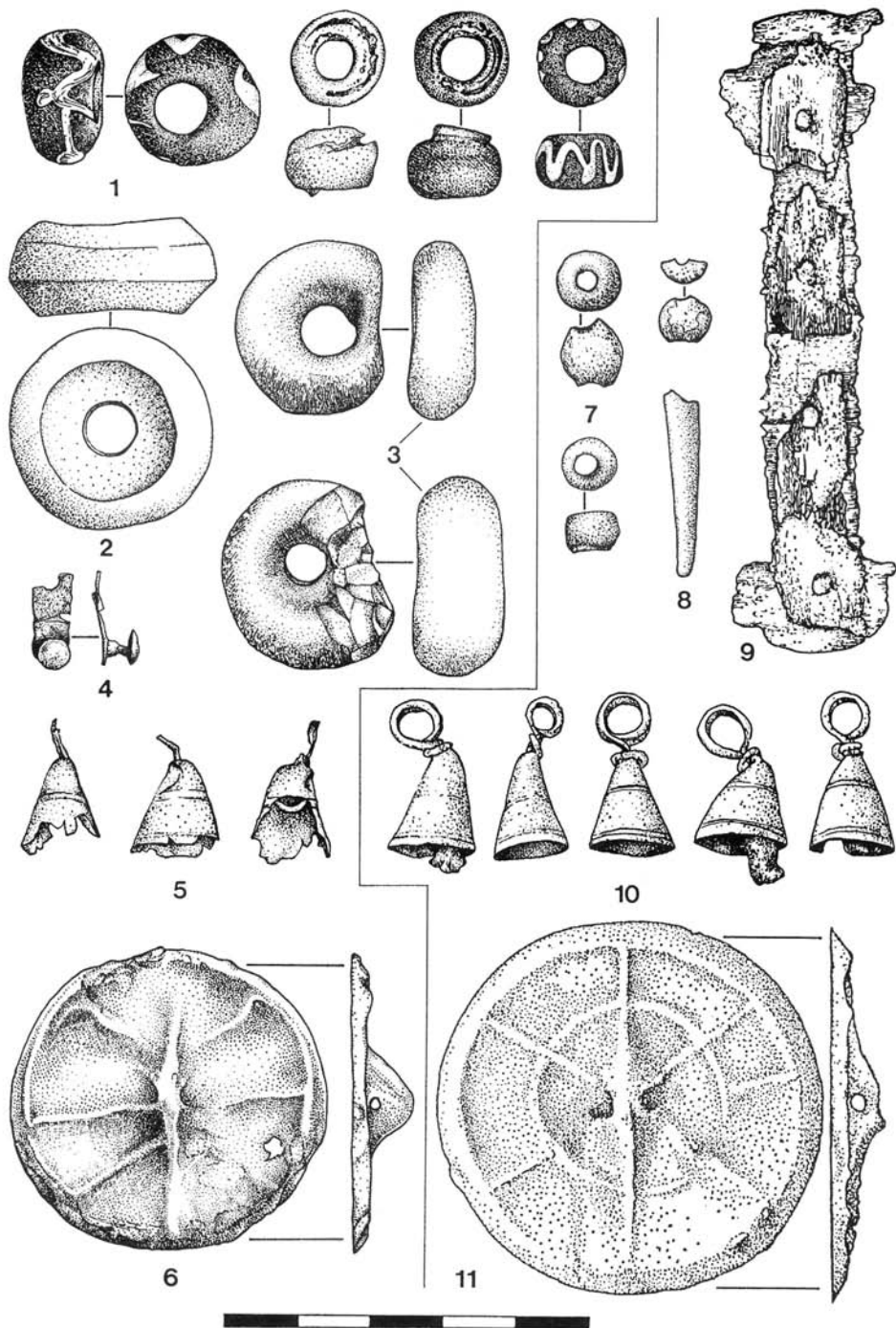


VII . tábla
 1,3-5,9. Tiszapalkonya-Hőerőml, 2,6-8. Csongrád-Kenderföldek 94. sír

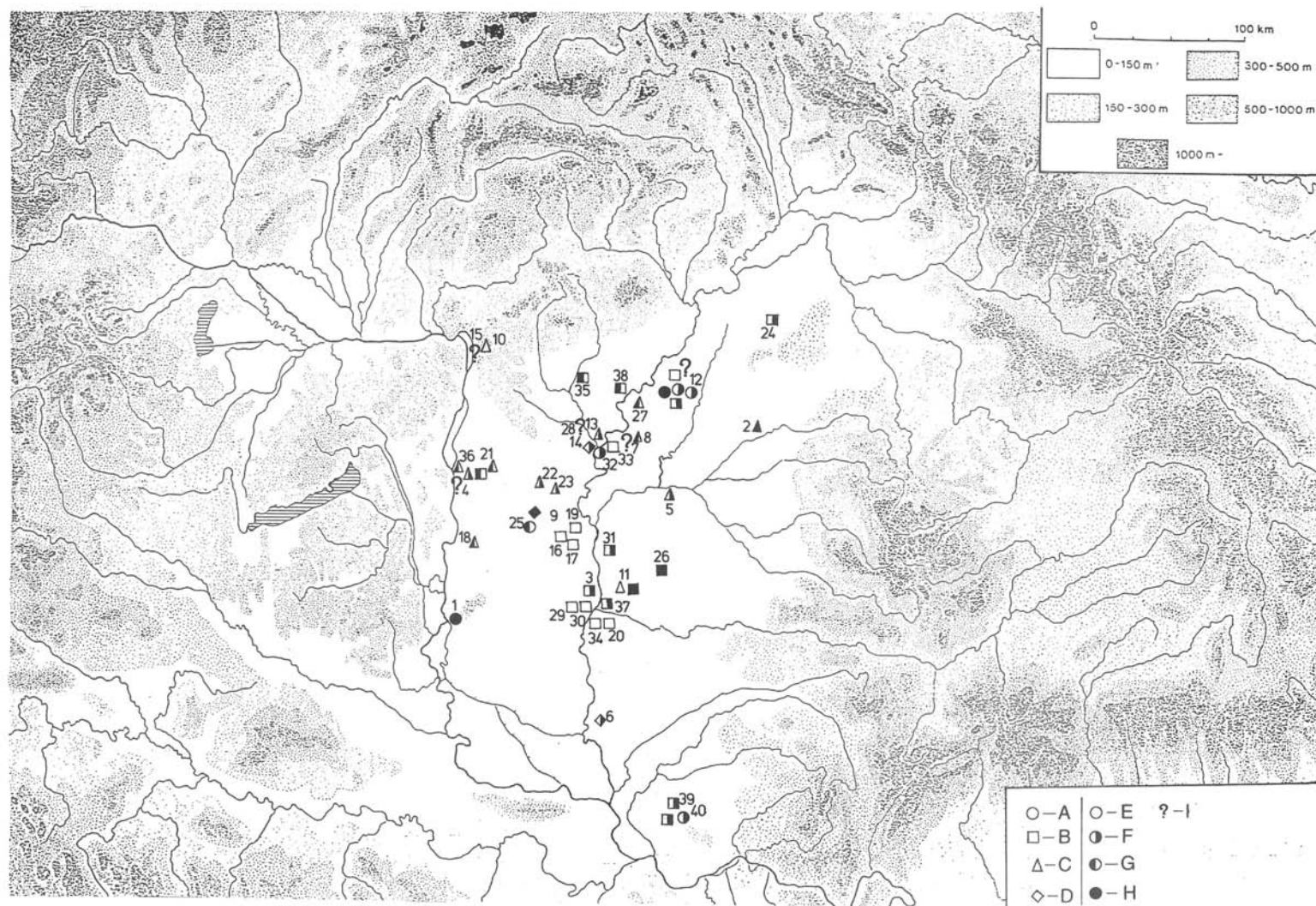


VIII. tábla

1,3,5. Zalkod-Bánkódó dűlő, 2,4,9. Székely, 6-8.Hódmezővásárhely-Sóshalom

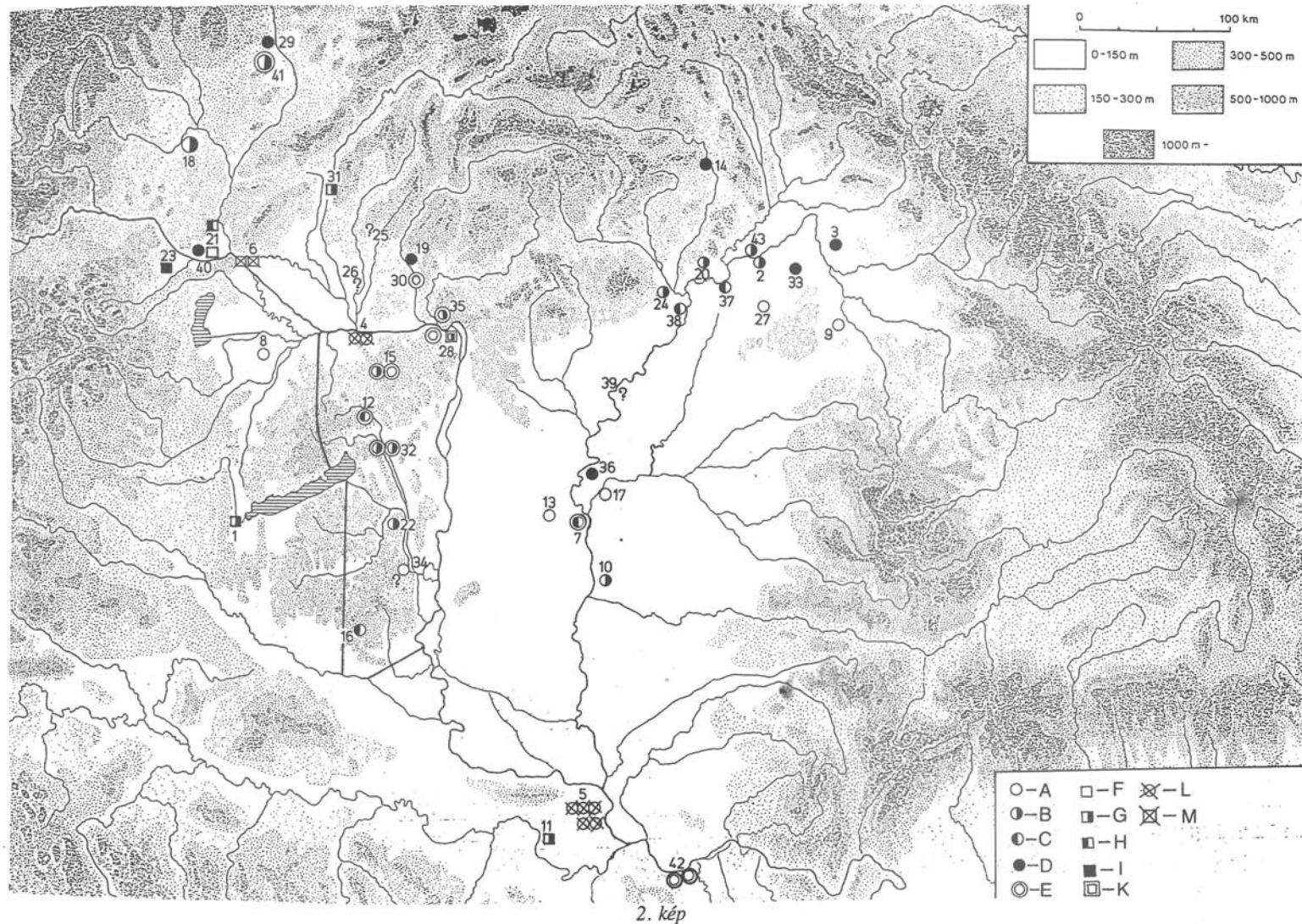


IX. tábla
 1-6. Nyíregyháza-Stadion, 7-10. Šarovce-Makócza domb 5/1955. sír

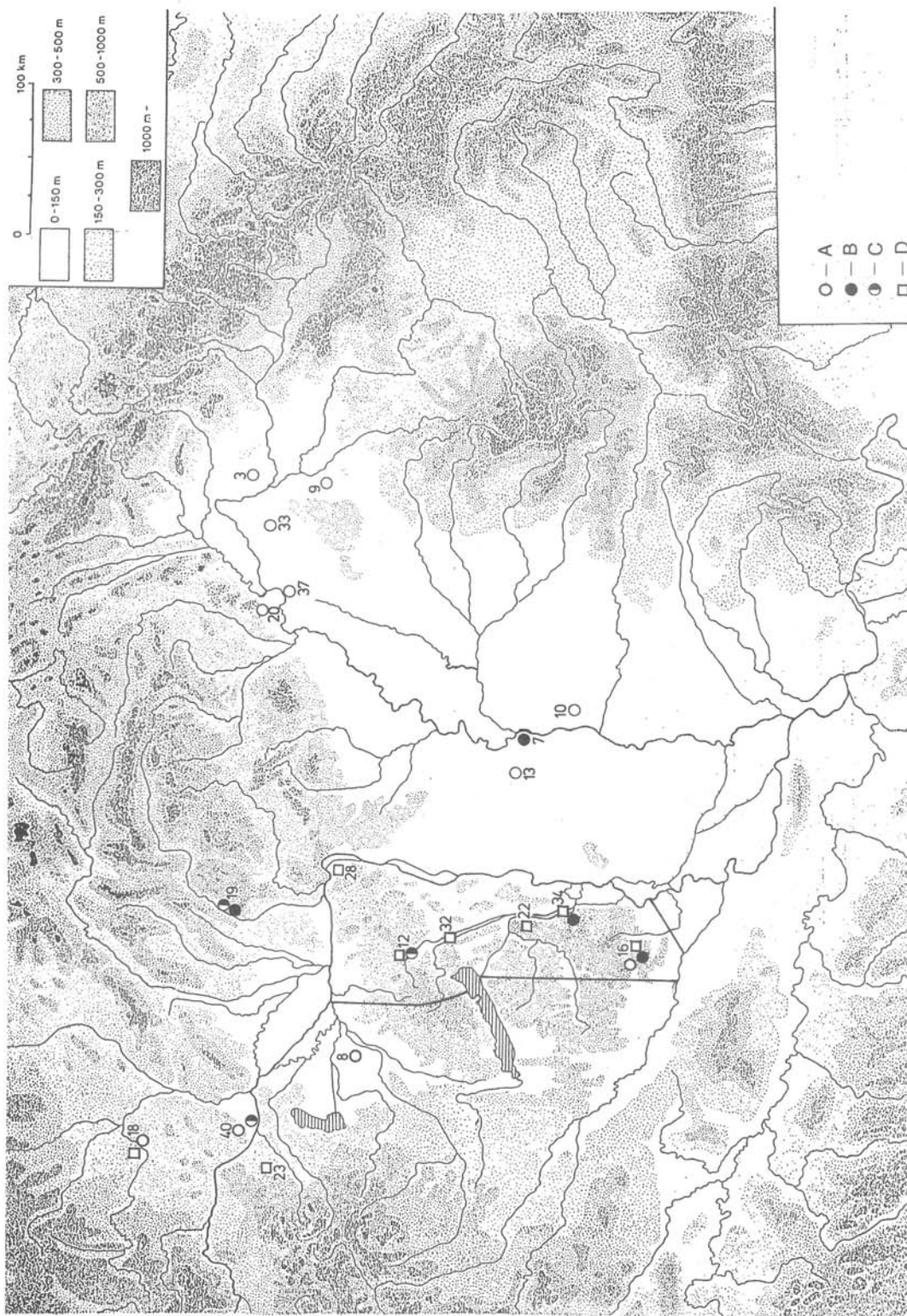


1. kép

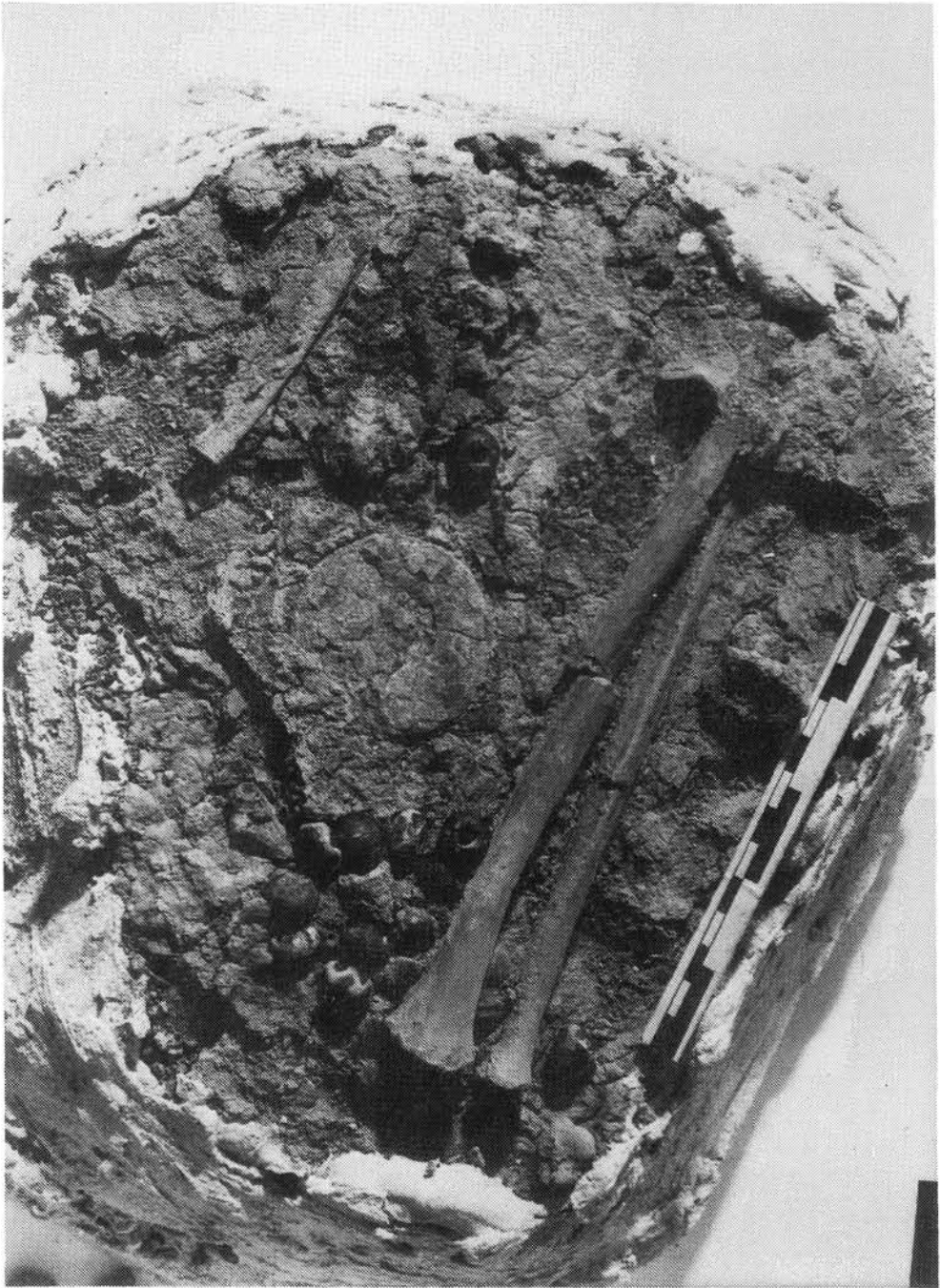
Tükrök az alföldi szarmata Barbaricumban. A. peremes tükrök, B. sima tükrök, C. perforált szélű tükrök, D. szögletes tükrök, E. ép példányok, F. tükkörtöredék, G. rongált tükrök, H. összetört tükrök, I. ismeretlen típusú darabok



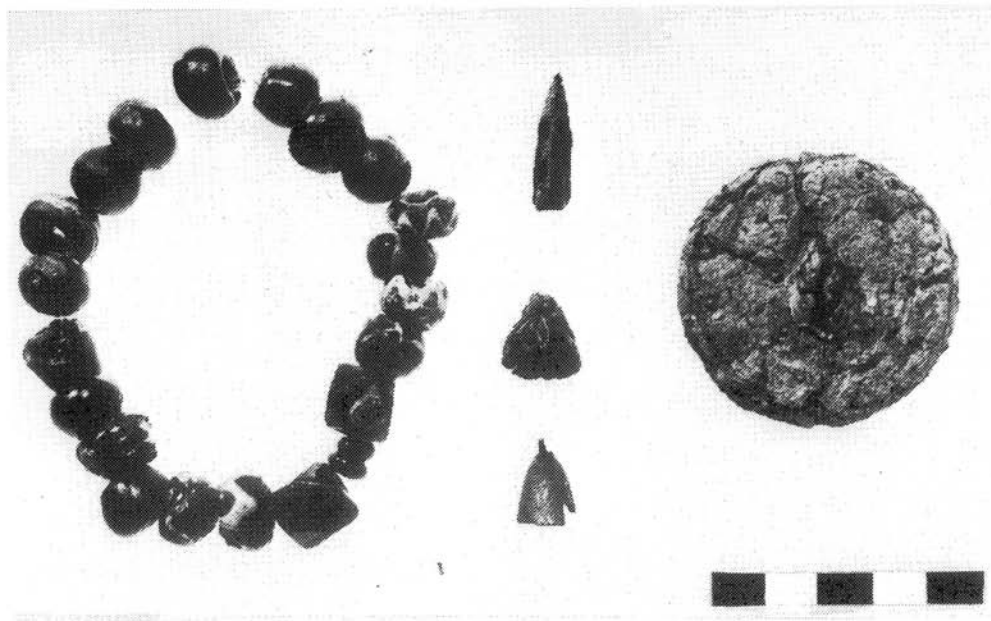
Nomád tükrök a Kárpát-medencében. A-E.L. Csmi-Brigetio típus, F-K,M. egyéb típusú nomád tükrök, A,F.ép, B,G.töredék, C,H.rongált, D,I.törött, E,K.temetőben talált tükrök, L,M. telepen talált tükrök



3. kép
 Nomád túlrők típusú kísérőletelei. A. lemezfibula, B. lévai típusú fibula, C. cikádátfibula, D. sokszög gombos fűbevaló



4. kép
Tiszaföldvár-Érhalom A. sír



5. kép
Tiszaföldvár-Érhalom A. sír

DIE SPIEGEL DER KAISER- UND FRÜHVÖLKERWANDERUNGSZEITLICHEN BARBARENVÖLKER IM KARPATENBECKEN (Resümee)

Die Zahl der aus dem Barbaricum des Karpatenbeckens stammenden Spiegel ist nicht allzu groß, gleichzeitig aber rechtfertigen es die charakteristischen Umstände ihres Vorkommens (z. B. der Brauch, sie zu zerbrechen), daß wir ihnen eine gesonderte Studie widmen.

Bei den sarmatischen Stämmen in der südrussischen Steppe war es eine weitverbreitete Sitte, Spiegel ins Grab zu legen. Die Grabkomplexe des sarmatischen Barbaricum im Karpatenbecken brachten bislang in etwa fünfzig Fällen Spiegel ans Tageslicht, die sich typisch weder an eine engere Periode, noch geographische Region binden lassen. Diese Funde können folgenden Typen zugeordnet werden:

Typ 1. Spiegel mit Rand (Tafel I, 1; Abb. 1, A): Vermutlich östlichen Ursprungs. Kamen in allen Fällen zerbrochen, beschädigt bzw. als Scherbe zum Vorschein. Ihre geographische Verbreitung ist allgemein, ihre Zeitstellung deutet eher auf die spätsarmatische Zeit hin.

Typ 2. Glatte Spiegel (Tafel I, 2; Abb. 1, B): Provenienz unsicher. Sowohl im Material der östlichen Sarmaten, als auch der römischen Provinzen findet man ähnliche Spiegel. Im Barbaricum sind sie allgemein verbreitet, beginnend von der frühesten Periode der sarmatischen Einwanderung bis in die Jahrzehnte unmittelbar vor der Hunnenzeit. Von diesem Typ sind uns die meisten unversehrten Stücke bekannt.

Typ 3. Spiegel mit perforiertem Rand (Tafel I, 3-4; Abb. 1, C): Römische Importwaren. Gelangten in der Mehrzahl fragmentiert, zerstört oder zerbrochen ins Grab. Schwerpunkt ihrer geographischen Verbreitung ist die mittlere Region der Großen Ungarischen Tiefebene.

Typ 4. Eckige Spiegel (Tafel I, 5; Abb. 1, D): In der Tiefebene die seltenste Form, die lediglich von drei Fundorten bekannt ist. Auch ihre Form selbst ist unsicher, da alle drei Funde Scherben waren.

Typ 5. Nomadische Spiegel (Abb. 2): Ihr Vorkommen ist nicht auf das sarmatische Barbaricum beschränkt, in der Mehrzahl kamen sie sogar außerhalb von dessen Territorium – im Osten bzw. nördlich von Transdanubien – zum Vorschein. Die im 2.-3. Jh. in der Wolgagegend herausgebildete Form verbreitete sich bis zum 4.-5. Jh. vom Nordkaukasus über die Ukraine bis hin zum Karpatenbecken, gleichzeitig alle früheren Typen verdrängend. Die Exemplare des Karpatenbeckens gehören überwiegend zum sog. Typ Tschmi-Brigeto mit Strahlenverzierung, die davon abweichenden Stücke (Tafel II, Abb. 2, F-K) fehlen in der Tiefebene.

In der Mehrzahl gelangten die Spiegel zerbrochen ins Grab. Hinsichtlich einer rituellen Zerstörung, Beschädigung lassen sich folgende Gruppe unterscheiden: 1. Unterbringung einer Scherbe, 2. Unterbringung zerbrochener Spiegel, 3. Unterbringung beschädigter Spiegel, 4. Unterbringung unversehrter Spiegel. Der Zusammenhang zwischen Art und Weise der Zerstörungen sowie der Form wurde von uns in folgen – der Tabelle zusammengefaßt:

	Mit Rand	Glatte	Perforierte	Insg.	Nomadische
Scherbe	5 (62,5%)	7 (33,3%)	6 (42,9%)	18 (41,9%)	14 (38%)
Unversehrt	-	9 (42,8%)	1 (14,3%)	11 (25,6%)	9 (24%)
Beschädigt	1 (12,5%)	3 (14,3%)	5 (33,7%)	9 (20,9%)	6 (16%)
Zerbrochen	2 (25%)	2 (9,5%)	1 (7,1%)	5 (11,6%)	8 (22%)
Insgesamt	8	21	14	43	37

Die Projizierung der kaiserzeitlichen unversehrten und zerbrochenen Stücke auf die Karte zeigt, daß die Beigabe zerbrochener bzw. beschädigter Spiegel in der gesamten Tiefebene allgemeiner Brauch war, während unversehrte Exemplare hauptsächlich im Zwischenstromgebiet von Donau und Theiß zum Vorschein kamen, von denen sich eine größere Konzentration in der Umgebung von Kecskemét und Kiskunfélegyháza nachweisen läßt. Chronologische Unterschiede zwischen den beiden Bräuchen konnten nicht beobachtet werden. Auch die Mehrzahl der nomadischen Spiegel gelangte zerbrochen ins Grab.

Es kann also festgestellt werden, daß sich anhand einiger Kriterien (jeweils ein Element des Bestattungsritus, die Art und Weise des Zerbrechens, die Begleitfunde etc.) fallweise Gruppen eingrenzen lassen.

Eszter Istvánovits-Valéria Kulcsár

Tafel I

1. Hortobágy-Poroshát, Grab XI/1, 2. Nyíregyháza-Lovaskaszárnya, 3. Hévizgyörk, 4. Beregböszörmény, 5. Fülöpkei Jakabszállás, 6. Hódmezővásárhely-Fehértó, Grab 22, 7. Szöreg A, Grab 1

Tafel II

1. Kranj, 2. Mödling, Grab 2, 3. Pilismarót-Öregek dűlő, Grab 19, 4. Untersiebenbrunn, Grab 2, 5. Balatonhídvég, 6. Straze

Tafel III

1. Bals, 2. Muhi-Kocsmadomb, 3. Brigetio, 4. Sv. Jakob nad Potocami, 5. Kunszentmárton-Bábozca

Tafel IV

1-3. Barabás-Bagolyvár, 4-5. Hrtkovci Vranja, 6-7. Kiskunfélegyháza, 8-9. Košice-Magnezitbánya, 10-11. Tiszalök-Árpád u.

Tafel V

1-5. Burganae

Tafel VI

1, 4. Carnuntum, 2. Hrtkovci Vranja, 3. Ungarn, unbekannter Fundort

Tafel VII

1, 3-5, 9. Tiszapalkonya-Hőerőmű, 2, 6-8. Csongrád-Kenderföldek, Grab 94

Tafel VIII

1, 3, 5. Zalkod-Bánkódó dűlő, 2, 4, 9. Székely, 6-8. Hódmezővásárhely-Sóshalom

Tafel IX

1-6. Nyíregyháza-Stadion, 7-10. Šarovce-Makócza domb, Grab 5/1955

Abb. 1

Spiegel im sarmatischen Barbaricum der Tiefebene. A. Spiegel mit Rand, B. glatte Spiegel, C. Spiegel mit perforiertem Rand, D. eckige Spiegel, E. unversehrte Exemplare, F. Spiegelscherbe, G. beschädigter Spiegel, H. zerbrochene Spiegel, I. Stücke unbekanntem Typs

Abb. 2

Nomadische Spiegel im Karpatenbecken. A-E. L. Typ Tschmi-Brigetio, F-K, M. nomadische Spiegel sonstigen Typs A, F. unversehrt, B, G. Scherbe, C, H. beschädigt, D, I. zerbrochen, E, K. in Gräberfeldern gefundene Spiegel, L, M. in Siedlungen gefundene Spiegel

Abb. 3

Typische Begleitfunde nomadischer Spiegel. A. Blechfibel, B. Fibel vom Typ Léva, C. Zikandfibel, D. Ohrgehänge mit polyedrischen Knöpfen (Kugeln)

Abb. 4

Tiszaföldvár-Érhalom, Grab A

Abb. 5

Tiszaföldvár-Érhalom, Grab A

ЗЕРКАЛА ВАРВАРСКИХ НАРОДОВ КАРПАТСКОГО БАССЕЙНА В РИМСКОЕ ВРЕМЯ И РАННЮЮ ЭПОХУ ПЕРЕСЕЛЕНИЯ НАРОДОВ

(Резюме)

Число зеркал Барбарикума Карпатского бассейна не особенно большое, но в то же время своеобразные обстоятельства их находки (например обычай разбиения зеркал) заслуживают особого внимания.

У сарматских племен южнорусских степей широко распространился обычай положения зеркала в погребение. В комплексах сарматского Барбарикума Карпатского бассейна зеркало было найдено примерно в пятидесяти случаях. Зеркала не характерны для узкого периода или географического региона. Они относятся к следующим типам:

Тип 1: Зеркала с валиком по краю диска (табл. I. 1, рис. 1. А) – вероятно восточного происхождения. Во всех случаях их находили разбитыми, поврежденными или фрагментом. Географическое распространение общее, хронологически не выделяются.

Тип 2: Гладкие зеркала (табл. I. 2, рис. 1. В) – происхождение неясное. Схожие типы попадают как в восточном сарматском материале, так и в провинциально-римском. Распространены по всему Барбарикуму начиная с самого раннего периода сарматской иммиграции и кончая десятилетиями, предшествовавшими гуннской эпохе. Больше всего целых зеркал попадает в этом типе.

Тип 3: Зеркала с перфорацией по краю (табл. I. 3-4, рис. 1. С) – римские импортные вещи. Большинство попало в погребения в фрагментированном, поврежденном или разбитом виде. Особая концентрация наблюдается в средней полосе Алфёлда (Венгерской низменности).

Тип 4: Прямоугольные зеркала (табл. I. 5, рис. 1. D) – самая редкая форма Алфёлда. Известно всего три экземпляра. Форма сомнительна, поскольку ни одного целого зеркала этого типа не обнаружено.

Тип 5: Кочевнические зеркала (рис. 2) – они распространены не только на территории сарматского Барбарикума, и большинство найдено за пределами этой территории: в восточной части Задунавья (Западная Венгрия) и к северу от Дуная. Этот тип, сформировавшийся во II-III вв. в Поволжье, к IV-V вв. широко распространился от Северного Кавказа через Украину до Карпатского бассейна, оттеснив все предыдущие формы зеркал. Большинство таких зеркал, найденных в Карпатском бассейне, украшены лучевым орнаментом и принадлежит к т.н. типу Чми-Бригедио. Других типов на Алфёлде не было (табл. II, рис. 2. F-K).

Большинство зеркал попадало в погребения в разбитом виде. С точки зрения ритуального разбиения и порчи можно выделить следующие типы: 1. фрагмент, 2. разбитое зеркало, 3. поврежденное зеркало, 4. целое зеркало. Отношение способа ломки и форм мы суммировали в следующей таблице:

	С валиком	Гладкое	Перфориро- ванное	Всего	Кочевни- ческое
Фрагмент	5 (62,5%)	7 (33,3%)	6 (42,9%)	18 (41,9%)	14 (38%)
Целое	-	9 (42,8%)	2 (14,3%)	11 (25,6%)	9 (24%)
Поврежденное	1 (12,5%)	3 (14,3%)	5 (35,7%)	9 (20,9%)	6 (16%)
Разбитое	2 (25 %)	2 (9,5%)	1 (7,1%)	5 (11,6%)	8 (22%)
Всего	8	21	14	43	37

Картографирование целых и разбитых экземпляров римского времени показывает, что погребение разбитых и поврежденных зеркал было широко распространено на всём Алфёлде, а целые экземпляры характерны главным образом для междуречья Дуная и Тисы, и особенная концентрация заметна в районе Кечкемета и Кишкунфеледьхазы. Хронологической разницы между двумя обычаями нам обнаружить не удалось. Большинство кочевнических зеркал также попадало в погребения в разбитом виде.

В свете сказанного выше, можно сделать вывод, что на основании нескольких критериев (отдельные элементы погребального обряда, способ разбивания, сопровождающий материал) иногда выделяются группы.

Эстер Иштванович – Валерия Кульчар

Табл. I. 1. Хортобадь-Порошхат погреб. X/1, 2. Ниредьхазы-Ловашкасарня, 3. Хевиздёрк, 4. Берекбёсёрмень, 5. Фюлёпкеи Якабсаллаш, 6.

Ходмезёвашархей-Фехерто погреб. 22, 7. Сёрег А погреб. 1.

Табл. II. 1. Край, 2. Мёдлинг погреб. 2, 3. Пилишмарот-Ёрегек дюлё погреб. 19, 4. Унтерзибенбруни погреб. 2, 5. Балатонхидвэг, 6. Штраже

Табл. III. 1. Балша, 2. Мухи-Кочмадомб, 3. Бригецио, 4. Св. Якоб над Поточами, 5. Кунсентмартон-Бабоцка

Табл. IV. 1-3. Барабаш-Багойвар, 4-5. Хртковци Вранья, 6-7.

Кишкунфеледьхазы, 8-9. Кошице-Магнетитбания, 10-11. Тисалёк-Арпад у.

Табл. V. 1-5: Бургане

Табл. VI. 1, 4. Карнунтум, 2. Хртковци Вранья,

3. Венгрия, неизвестное местонахождение.

Табл. VII. 1, 3-5, 9. Тисапалконя-Хёэрёмю, 2, 6-8. Чонград-Кендерфёлдек погреб. 94

Табл. VIII. 1, 3, 5. Залкод-Банкодо дюлё, 2,

4, 9. Секей, 6-8. Ходмезёвашархей-Шошхалом.

Табл. IX. 1-6. Ниредьхазы-Штадион, 7-10. Шаровце-Макоца домб погреб. 5/1955

Рис. 1. Зеркала в сарматском Барбарикуме Алфёлда. А. зеркала с валиком по краю, В. гладкие зеркала, С. зеркала с перфорированным краем, Д. прямоугольные зеркала, Е. целые зеркала, Ф. фрагмент зеркала, Г. поврежденное зеркало, Н. разбитые зеркала, I. неизвестный тип

Рис. 2. Кочевнические зеркала в Карпатском бассейне. А-Е, Л. тип Чми-Бригецио, Ф-К, М. другие типы кочевнических зеркал, А, Ф. целое, В, Г. фрагмент, С, Н. поврежденное, Д, I. разбитое, Е, К, зеркала, найденные в могильниках, Л, М, зеркала, найденные на поселениях.

Рис. 3. Типичные вещи, сопровождающие кочевнические зеркала. А. пластинчатая фибула, В. фибула типа Лева (Левице), С. цикада, Д. серьга с многогранником.

Рис. 4. Тисафёлдвар-Эрхалом погреб. А

Рис. 5. Тисафёлдвар-Эрхалом погреб. А