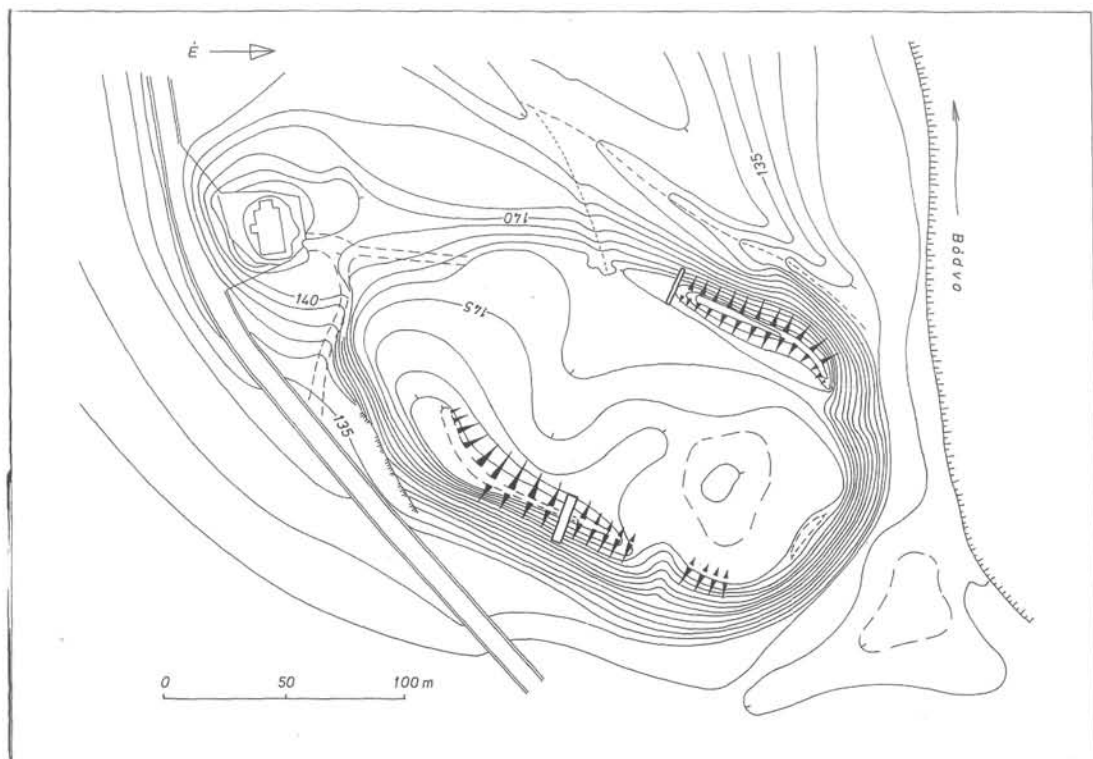


A BORSODI FÖLDVÁR SÁNCA

NOVÁKI GYULA

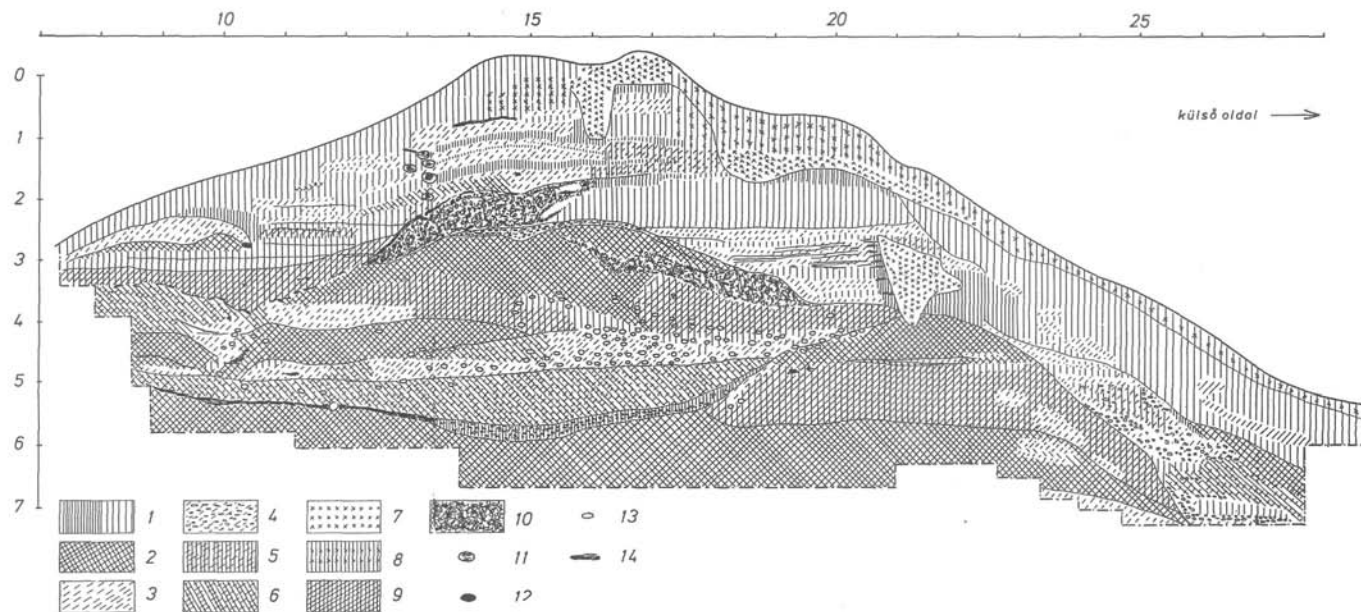


1. kép. Edelény – Borsod vára. A két sáncátvágás helyszínrajza

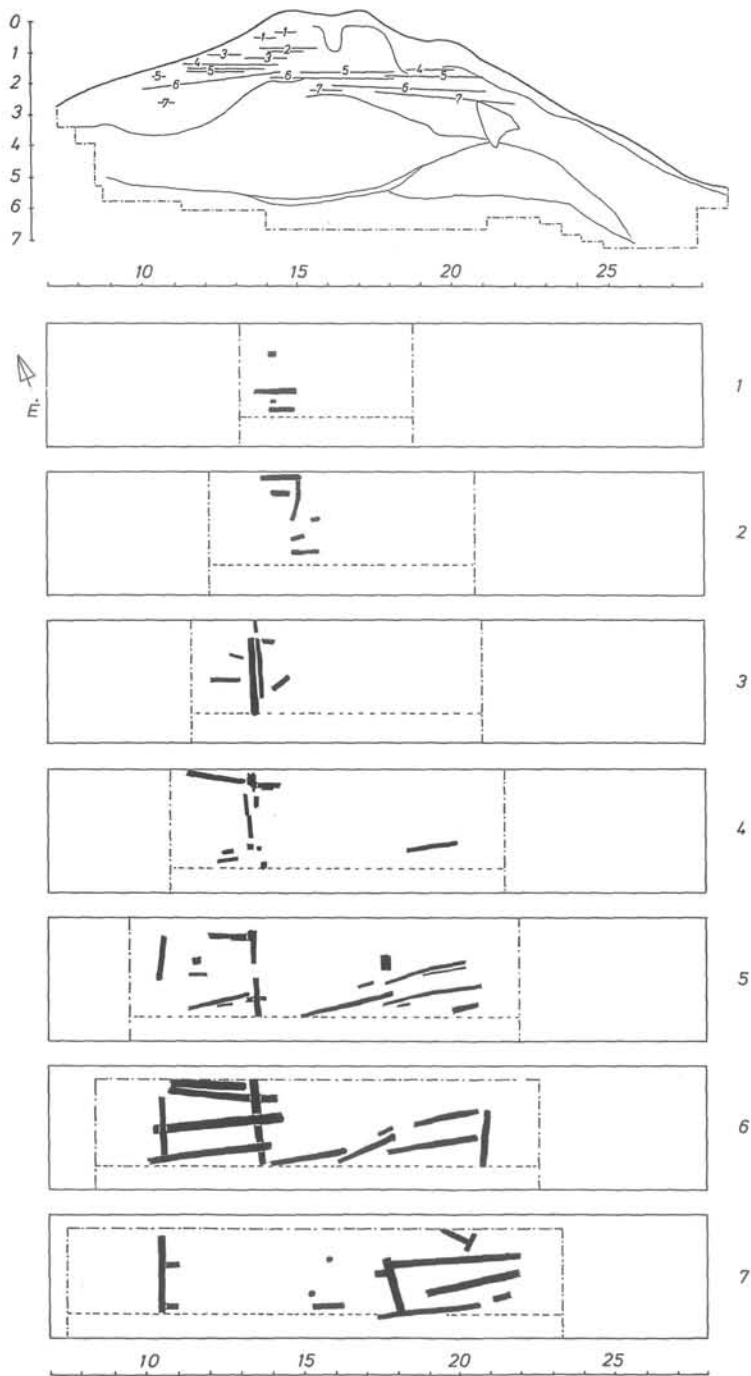
1926-ban Leszih Andor végzett kutatást a borsodi földvárban. Összesen 15 helyen folyt feltárás, de ezekről, a leíráson kívül, nem maradt fenn dokumentáció, ezért pontos helyüket nem ismerjük.¹

Egy helyen a sáncot is átvágta, 4 méter mélységig jutott le. Megfigyeléseiről részletes leírást adott, rajz hiányában azonban ezt csak nagy vonalakban tudjuk követni. A sánc tetejétől számítva 0,5 méterre már gerendamaradványok kerültek elő, amelyek lefelé a 14. sorig követett. A gerendák korhadtak, néha szenesedettek voltak.

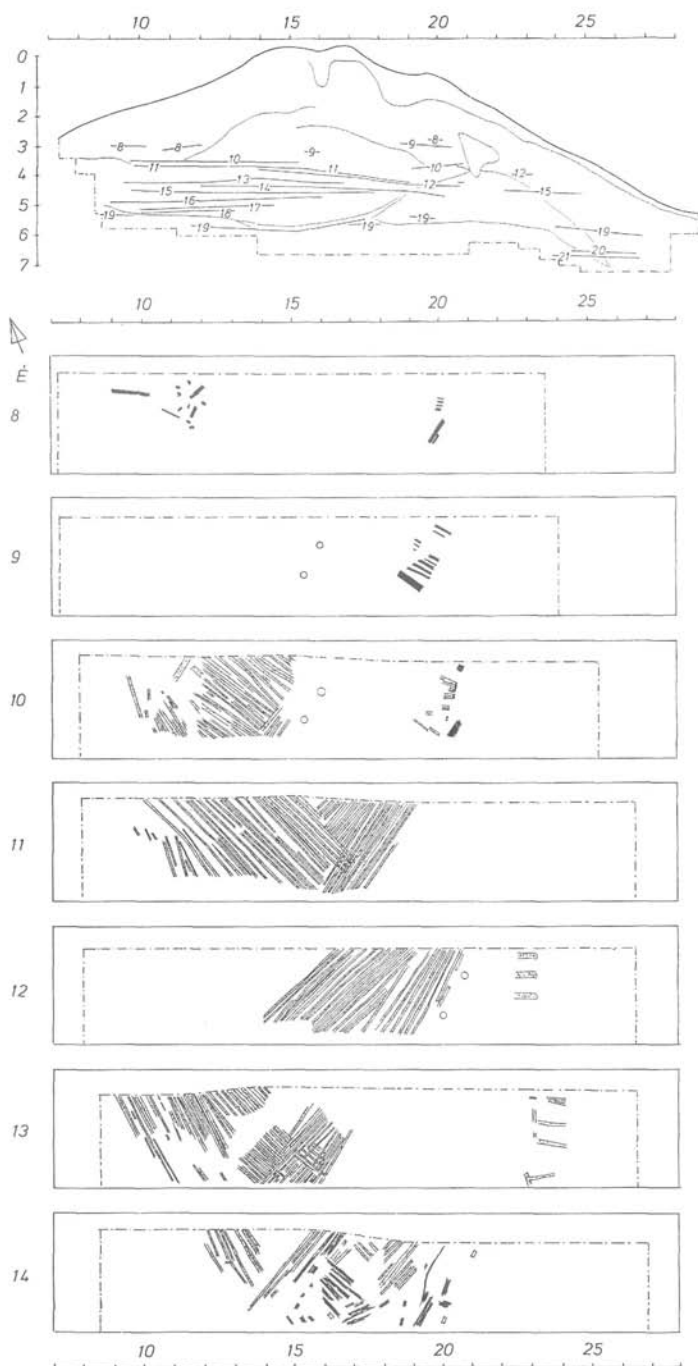
1. Leszih A.: A miskolci múzeum ásatai Borsodon. I. A borsodi földvár. Történelmi és régészeti közlemények Miskolc város és Borsodvármegye múltjából. 2. (1927) 85–87.



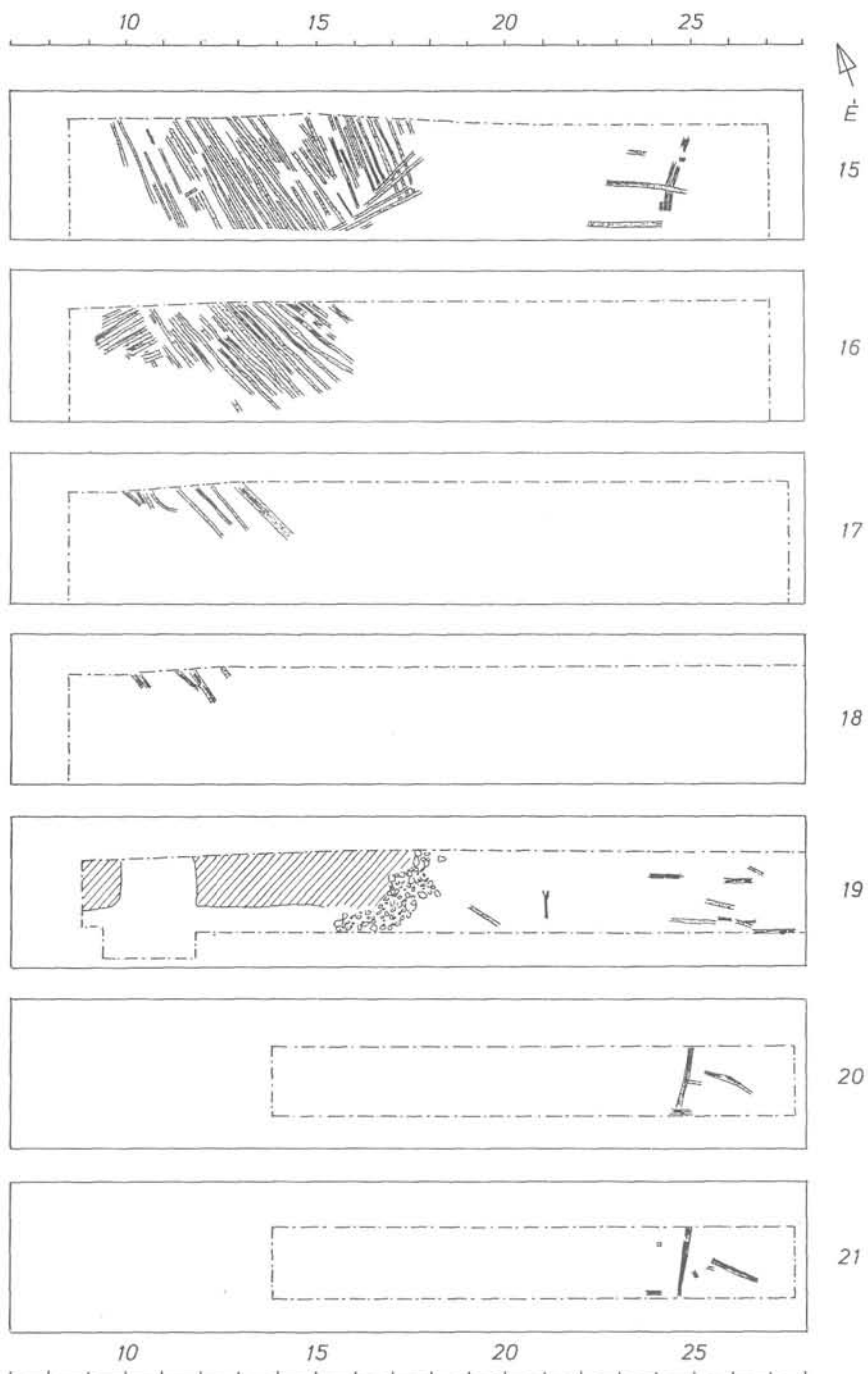
2. kép. A keleti sánc keresztmetszete. 1 = sötét, illetve világosszürke föld. 2 = barna föld. 3 = világossárga föld. 4 = világossárga föld, kis kövekkel. 5 = sárgásszürke föld. 6 = sárgásbarna föld. 7 = vörösre égett agyagos törmelék. 8 = kormos barna és vörösre égett föld keverve. 9 = szürkésbarna föld. 10 = sötétszürke, iszapszerű föld. 11 = gerendalyuk, barna fakorhadékkal. 12 = gerendalyuk, faszénnel. 13 = kis gerendalyuk. 14 = faszén.



3. kép. A keleti sánc 2. periódusának gerendaszintjei (1-7.)



4. kép. A keleti sánc 1. periódusának felső gerendaszintjei (8–14.)



5. kép. A keleti sánc I. periódusának alsó gerendaszintjei (15-21.)

Vastagságuk 10–22 cm között váltakozott, a sánciránnyal párhuzamosan, illetve arra derékszögben feküdtek. Az egyirányú gerendák nem érintkeztek közvetlenül egymással, közöttük föld volt. Gyenge égésnyomokról is tesz említést. Leírásához egy sematikus rajzot is mellékel, amely a szerkezet lényegét jól tükrözi.

Az alább ismertetett ásatások alapján megállapítható, hogy Leszih a sánc felső, rekeszes szerkezetét tárta fel. Úgy tűnik, az alsó, rácsszerkezetű rétegeket nem érte el. Egy másik helyen a sánc mellett ásatott két kutatóárkot, ezekben is előkerültek korhadt, illetve elszenesedett gerendák, amelyek a „földhányást erősítették”.

1987-ben L. Wolf Mária vezetésével, többéves programmal, új ásatási sorozat indult meg a várban. Felkérésére a sánc átvágásával kapcsolódtam be a munkába. 1988–1989-ben a keleti, viszonylag épen fennmaradt, 1990-ben pedig a nyugati, erősen bolygatott sánc vizsgálatára került sor (1. kép). Az alábbiakban ismertetem ezek eredményeit. Az ásatásnál használt jelzéseket, méterbeosztásokat, mélységi adatokat minden változtatás nélkül megtartottam, hogy elkerüljem az esetleges zavart az ásatási dokumentációval és leletanyaggal való összevetésnél.

A keleti sánc átvágása (2–5. kép)

A szelvény hossza 21, szélessége 4 m volt, mellyel derékszögben vágtuk át a sáncot. A sáncetetőtől számított legnagyobb elért mélység 7 m volt. Az oldalfalakat, hogy az esetleges leomlást megelőzzük, nem teljesen függőlegesen faragtuk, így a szelvény szélessége alul 2 méterre szűkült. A már több helyen bevált, legutóbb Abaújváron (1974–1975) és Tiszaalpáron (1977) alkalmazott ásatási módszerrel kezdtük itt is a munkát. Először 1 m széles árokkal tájékozódunk a várható rétegekben, majd ennek alapján terveztük a 3 m széles szelvény bontását. Ez a módszer azonban itt nem vált be, mert már a nyitó árokban annyira változó volt a föld, hogy nem tudtunk megmaradni az egyes rétegeknél. Irányadóink végül is a gerendamaradványok lettek, a nagyjából egy szinten lévőket igyekeztünk egyszerre feltárni. Eredetileg valamennyi gerenda vízszintesen feködhetett, a rétegek utólagos süllyedése miatt azonban, különösen lejjebb, gyakran erősen ferde helyzetben kerültek elő. Nem lehattünk tekintettel a földrétegek különbözőségére, mert ugyanaz a gerenda állandóan változó minőségű földben volt követhető, amelyekre a fák anyaga különbözőképpen is reagált. A sötétszürke, barnásszürke rétegekben barnára korhadtak és néha megőrizték eredeti alakjukat és méretüket is. A sárga, homokos, vagy kavicsos talajban vékony fehér, vagy világosszürke por alakjában voltak megfigyelhetők, itt barna korhadék csak ritkán, kis foltokban került elő. A vörösré égett rétegekben is csak vékony por (hamu) alakjában követhettük a gerendákat, de itt előfordultak elszenesedett darabok is. Eltekintve a barnára korhadt, illetve elszenesedett részletektől, a föld nyomása összelapította valamennyit, ezért általában csak néhány milliméter vastagságban maradtak fenn. Ez igen megnehezítette a bontásukat, a legóvatosabb söprés mellett is hamar eltűntek, ilyenkor szerencsés esetben a lenyomatok voltak a nyomra vezetők. Csak teljesen száraz talajban voltak feltárhatóak, eső után meg kellett várni, amíg teljesen kiszáradnak.

A következőkben a feltárás menetét veszem sorra, felülről lefelé. A mélységi adatokat az ásatásnál alkalmazott szintezési 0 vonalhoz viszonyítom, amely a sáncetető itteni legmagasabb pontja alá 34 cm-re esett.

A sáncetető felső része 100–120 cm vastagságban újkori bolygatásokat mutatott. A 14. métertől kifelé a töltés égett, vörös, morzsalékos volt. Több, erősen elalakosodott rög is előkerült, némelyik nagy sima felületet is mutatott, több esetben falenyomattal. 30–50 cm mélyen már előkerült néhány gerendarészlet, a sánciránnyal párhuzamosan vagy arra merőlegesen. Ettől kezdve lefelé, ahogyan a szelvény hossza fokozatosan nőtt, egyre sűrűbben és egyre nagyobb területeken kerültek elő, majd kialakult maga

a szerkezet is (1–7. szint). Ez két rekeszből állt, egyik a sánc külső, a másik a belső oldalán futott végig, közöttük 4 m széles üres, illetve feltöltött rész volt. A rekeszok két-két szélét a sánciránnyal párhuzamos gerendák alkották, egymástól 3 m-re, melyeket erre derékszögben, a sáncirányra merőlegesen fekvő gerendák kötöttek össze, egymástól 60–70 cm-re. Utóbbiak mindkét vége 30–80 cm-re túlnyúlt a hosszanti irányúakon. Ezek a méretek azonban csak átlagméretek, mert 20–30 cm-es eltérések is voltak. Ez következtetett részben a nem pontos munkából, de figyelembe kell venni a fák görbületét és a töltés süllyedését is. Különösen utóbbi lehetett jelentős, mert az összetartozó, hosszanti irányú gerendák közül a külső néha 50–60 cm-rel is alacsonyabb szinten került elő.

A gerendákat máglyarakásszerűen rakták össze. Az azonos irányúak nem érintkeztek egymással, közöttük 10–25 cm-es földréteg volt. Csapolásnak nem találtuk nyomát. Egyetlen helyen (6. szint, a 13–14. méter között, 163 cm mélyen) volt egy barnára korhadt jó fenntartású gerendán egy szögletes bevágás, de az esetlegesen odaillesztett gerendának nem volt nyoma. Csapolásra ennél a szerkezetnél nem is volt szükség.

A külső és belső rekesz közötti „üres” részen csak három keresztirányú gerendának találtuk a maradványait, egymás alatt 20, illetve 42 cm-re (5., 6. szint). Ezek köthették össze a két rekeszt. Ugyancsak ebben a középső részben, a rekesz szerkezet alján, két függőleges cölöplyuk is előkerült (7. szint). Az egyik a 16. méter vonalában bontakozott ki, 181 és 346 cm mélység között, tehát 165 cm hosszan volt követhető. A másik ettől 1 m-re, 240 és 344 cm mélység között, vagyis 104 cm hosszan volt megfigyelhető. A 18. m vonalában volt egy harmadik is, ezt 181 cm mélyen lefelé mindössze 25 cm-t követhettük (6. szint). E kerek cölöpök átmérője 12–25 cm között váltakozott, a lyukak oldalfalán falenyomat is látszott. E cölöpök azonban nem tartoztak a rekeszes szerkezethez, hanem a lejjebb kibontakozó, egészen más jellegű rácszerkezetből maradtak fenn.

A rekeszes szerkezet a belső oldalon 300, a külső oldalon átlag 250–260 cm mélységig volt folyamatosan megfigyelhető.

A leírt gerendák mindeddig a sánc irányához igazodva, azzal párhuzamosan (hosszanti irányban), vagy erre merőlegesen (kereszt irányban) feküdtek. Ezután azonban teljesen más szerkezet következett. A 10,5–12 m között, átlag 300 cm mélyen, látszólag összevissza heverő gerendadarabok voltak elszenesedve, de irányuk 25–40 fokos eltérést mutatott a felettük lévőkhöz képest (8. szint). Még szembevetőbb volt a 18,5–21 m között, 280 cm-től lefelé előkerült famaradványok iránya, melyek 15–30 fokos eltérést mutattak (8–9. szint). Ezek a fák az eddigieknél sokkal keskenyebbek voltak, szélességük 6–12 cm között váltakozott. Ennél vastagabb (16–22 cm) csak egy-egy akadt közöttük. A sánc külső széle felé eső végük vörös, égett, morzsalékos rétegbe ért bele, ezen a részen 10–14 cm hosszan elszenesedtek. A sánc belseje felé eső, nagyobbik részük viszont sárga földben folytatódott, ahol már csak alig észrevehető por alakjában követhettük nyomukat. A sáncnak e külső szélén alig 1–1,5 m hosszúak voltak ezek a vékony fák.

Beljebb sötétszürke, iszapra emlékeztető réteg alatt a 15. méter vonalában találtunk ismét gerendákat, 350 cm mélyen, amelyek a sánc belső széléig terjedtek (10. szint). Ezeknek is a fentiektől átlag 45 fokkal eltérő irányuk volt. A továbbiakban lefelé egymás után tártuk fel e rácszerkezetű gerendaszinteket a 9. és 21. méter között (11–18. szint). A fák sűrű rács alakzatban, szorosan egymás mellett, de gyakran 4–10 cm-es közöket hagyva feküdtek. Ezek is jóval vékonyabbak voltak a fentebbieknél, vastagságuk alig 4–8 cm volt, ennél vastagabb alig akadt közöttük. A talajadottságok miatt csak fehér, vagy világosszürke por alakjában maradtak fenn. A fák erősen ellapított lenyomata azonban többnyire jól kivehető volt. Ennek ellenére nem mindig sikerült

felismerni a gerendamaradványokat, ezért meggyőződésem, hogy a felmérteken felül több is volt és így a rajzon „üresen” maradt helyeken is lehettek.

Az égtájakhoz viszonyítva, erősen leegyszerűsítve, két fő irányban feküdtek a gerendák és ennek alapján nagyjából két részre is oszthatók. Az egyik csoport, a kelet–nyugat irányúak, elsősorban a sánc külső széle felé, a másik csoport, az észak–dél irányúak pedig a sánc belső széle felé estek. Nagyjából így helyezkedtek el, de néhol egymást keresztezve össze is keveredtek. A válaszvonal általában a 15–16. m vonala körül, vagyis a sánc közepén húzható meg.

Az egyes gerendaszintek többnyire sűrűn egymás alatt következtek, csak egy-két esetben figyelhettünk meg közöttük 10–20 cm-es földréteget. Mivel a bontásuk rendkívül időigényes volt és ahogy lefelé haladtunk, mindig ugyanaz a kép tárult elénk, ezért 20–30 cm-ként tártunk fel aprólékosan egy-egy gerendaszintet. Néhol azonban alig 10 cm-es különbséggel vettük sorra a következőt.

Az egy szinthez tartozó gerendák nem feküdtek vízszintesen. Valamennyi erősen lejtett észak irányában, a nagy metszettel felé, annyira, hogy az átlag 3 m szélesen feltárt gerendaszintek két széle között többnyire 50–65 cm szintkülönbség volt.

A 9. és 10. szintben két cölöplyuk bontakozott ki, amelyek már a 7. szinten mutatkoztak, de ilyen mélyre nyúltak le. Két függőlegesen álló, kerek keresztmetszetű cölöp nyoma a rácsszerkezetben is előkerült a 12. szintben. A 20. és 21. m vonalában 418, illetve 423 cm mélyen jelentkeztek, egymástól 185 cm-re. Ezeket azonban csak 5–10 cm mélyen követhettük lefelé. Ugyanebben a vonalban, közvetlenül mellettük, de lejjebb, 424, illetve 460 cm mélyen újabb két cölöplyuk került elő, de egymástól nagyobb távolságra, 2,2 m-re. Utóbbiak keresztmetszete szabályos téglalap volt, aljuk is egyenes, méretük egyformán 23×12 cm. Ezeket 25, illetve 40 cm mélyen bonthattuk ki, mindkettőben laza barna fakorhadék is volt (14. szint). E négy cölöp mintegy lezárja a sűrű rácsszerkezet külső szélét, ugyanabban a ferde irányban, mint az a gerendák fekvéséből már fentebb kialakult.

A sűrű rácsszerkezet külső széle egyre inkább beljebb húzódott. 450 cm mélyen még a 18. méter vonaláig terjedt (15. szint), 475 cm mélyen a 16. méterig (16. szint), 500 cm mélyen a 14,5 méterig (17. szint), majd a legalsó fák, átlag 530 cm mélyen, már csak a 13. méterig (18. szint). Egyúttal a kiterjedése is egyre csökkent, a legalsó fák már csak a szelvény északi szélén, közvetlenül a nagy metszettel alatt voltak megfigyelhetők.

A sánc alsó, átlag 270 cm alatti részében tehát a 20. és 21. méter vonala között jól kialakult a sűrű rácsszerkezet külső széle. Ettől teljesen elkülönülnek azok a gerendák, amelyek a sánc külső lejtőjében, a rácsszerkezetnél 1–1,5 méterrel kijebb kezdődnek és egyre lejjebb fokozatosan távolodnak is. E gerendák mérete, iránya és szerkezete megegyezik a sánc felső részében megismert rekeszes szerkezettel. A 22,5–23 m vonalában, 393 cm mélyen került elő az első három keresztirányú gerenda, egymástól 40–45 cm-re, mindössze 75 cm hosszúak voltak (12. szint). Innen lefelé egyre kijebb tolódva és egyre nagyobb hosszban, még további öt szintben sikerült hasonló gerendákat megállapítani (13., 15., 19., 20., 21. szint). A sánciránnyal párhuzamos, hosszanti gerendák is fokozatosan kijebb kerültek, a 23., 24., majd alul a 25. m vonalába. Legalul elszeneledtek, a legalsó gerenda alatt 1 m széles sávban égett, faszenes, kormos föld zárta le a sort.

A 24. m vonalában egy alig 5×5 cm-es, négyzet keresztmetszetű cölöplyuk bontakozott ki 638 cm mélyen. Faragott kis cölöp lehetett, a fa lenyomatai is látszottak, de csak alig 20 cm mélyen tudtuk követni (21. szint).

A sáncnak a külső részében több esetben találtunk kisebb, megfeketedett fadarabot, de ezeket a nedves, agyagos földben nem sikerült megfigyelni. Fekvésük rendszertelen volt, valószínűleg lehullott ágak, rőzsefal darabjai voltak.

A sűrű rácsszerkezet külső széle fokozatos visszahúzódásának, valamint a külső lejtő gerendái egyre kijebb kerülésének magyarázatát a 18–24. m közötti földtöltés adja meg (2. kép). Mindkettőt ehhez igazodva, arra mintegy rátámasztva alakították ki a sáncépítők.

Az eddig leírt valamennyi megfigyelés a sánccal függött össze. Legalul, átlag 570 cm mélyen elértük a sáncépítést megelőző járószintet. Ez nagyjából egyenletesnek és vízszintesnek mondható, a sánc külső oldala felé igen gyenge lejtéssel. A 24. m vonalában fordul meredek lejtőbe, jelezvén a domb eredeti, természetes peremét.

A sánc belső oldalán, közvetlenül a rácsszerkezet legalsó gerendái alatt, egy korábbi település nyomai kerültek elő (19. szint). A 9–10 m vonala között alig több mint 1 m²-nyi területen tapasztástöredékekből álló, kb. 5 cm vastag kormos, faszenes réteg alakult ki, további folytatása feltáratlan maradt. A durva anyagú tapasztások egy része vörösesbarnára égett, több közülük sima felületet mutatott. A 10–11,5 m között semmit sem találtunk, majd ismét faszenes, kormos, letaposott, de alig 1-2 cm vastag réteg következett, amely a 17,5 m vonaláig tartott. Itt tapasztástöredék alig volt. Ez a réteg a szelvény északi szélén 1,5 m szélességben húzódott egyenes vonalban, többi része itt is a nagy metszetal alatt maradt. Alatta kis kövekből álló, 20–30 cm vastag réteg következett, hasonló volt a déli széle mellett is. A 16–18. m vonala között 30–40 cm vastagságban kőhalmaz zárta le ezt a letaposott réteget. Mindkét tapasztásos, illetve faszenes felület erősen lejtett észak irányába, akárcsak a felette kibontott gerendaszintek is.

Leletanyag szinte valamennyi rétegben előfordult, ami arra vall, hogy a sánc építéséhez korábbi teleprétegeket hordtak fel. A várdomb relatív magassága alapján ezek csakis a sánccal behatárolt belső területről származhatnak.

A keleti sánc periódusai

A két szerkezet különbözősége és a rétegződések két építési periódust mutatnak, ezeket időrendben, alulról felfelé foglalom össze.

1. építési periódus (18–8. szint, 8. kép).* A domb természetes, eredeti pereme vízszintes, egyenletes volt. A sáncépítést megelőző település itt csak vékony réteget jelentett az egykori felszínen.

A sáncépítés a domb peremén emelt egyszerű földtöltéssel kezdődött a 18–26 m között, magassága 1,75, alapszélessége kb. 6–6,5 m volt. Tetejére két cölöpsort vertek le, szorosan egymás mellé, melyekből 2-2 darab esett a feltárt területbe. A belsők keresztmetszete kerek volt, tehát a fák természetes alakjukban maradtak, míg a két külső szabályos téglalap alakú keresztmetszete faragott cölöpökre utal (12., 14. szint). E kettős cölöpsor előtti vörösesbarna, agyagos rétegben hullott ágak, gallyak lenyomatjai feltehetően a cölöpsor közötti sövényfal lehullott maradványai.

A sövényvel befont cölöpsor belső aljához, vele párhuzamosan, sűrűn egymás mellé és egymásra fektetett gerendák csatlakoztak. Beljebb, a telep belső területe felé, ezekre és a külső cölöpsorra derékszögben fekvő, hasonló sűrű gerendaszerkezet következett. A gerendák általában szorosan egymás mellett feküdtek, de több helyen 4–10 cm-re voltak egymástól. E két, különböző irányú, de mindenben megegyező és egymásba érő rácsos gerendaszerkezet átlag 2 m vastagságban maradt fenn. Az egyes gerendaszintek közvetlenül csatlakoztak egymás alatt, csak néha figyelhattunk meg 10–20 cm-es földréteget közöttük.

A külső oldal cölöpsorának felső részéhez ugyanilyen szerkezet csatlakozott. De amíg alul vele párhuzamosan gerendák voltak, felül rá merőleges irányúak feküdtek

*A rekonstrukciók rajzi kivitelezését Liptovszky Gábornak köszönöm.

szorosan egymás mellett. Utóbbiak azonban már sokkal rövidebbek voltak, hosszuk 150–250 cm között volt és arra a földtöltésre támaszkodtak, amelyet középen az egész gerendaszerkezetre, teljes szélességében felhalmaztak. A teljes sányszerkezet kb. 12 m szélességben és kb. 3,6 m magasságban maradt ránk.

A középső földhalom közepén a külső oldallal azonos irányú cölöpsor húzódott (7., 9., 10. szint). A külső és belső cölöpsor közötti távolság 4,5 m volt, a közöttük feltöltött rész jelentette a tulajdonképpeni sánc-várfalat.

A sánc 1. periódusának tehát az alapját sikerült megfigyelni, amire a külső és belső cölöpsor, valamint a sűrű rácsszerkezet utal, de a felépítmény teljesen elpusztult, arra az ásatás nem szolgáltatott adatokat.

Az 1. periódus sányszerkezete az öt követő 2. periódus szerkezetének irányától 25–30 fokkal tér el. Ennek magyarázatával ma még adósok vagyunk. Nem kizárt, hogy az 1. periódus sánca befelé fordulva a mainál kisebb területet zárt magába. De az is lehetséges, hogy csak a domb oldalának egyik besuvadását követte, amelyet azonban 2. periódusban már feltöltöttek, kiegyenlítettek. Ilyen besuvadást ma is látni a domb északi és keleti szélén. Erre a belső terület ásatásának eredményeitől várjuk a feleletet.

2. *építési periódus* (21–19., 15., 7–1. szint, 9. kép). Az 1. periódus sáncának maradványaira közvetlenül épült rá a 2. periódus sáncának szerkezete és kiterjedésében is nagyrészt ahhoz alkalmazkodott. Középen magasodott ki az 1. periódus sáncának maradványa, ennek két oldalán, a sánc külső és belső oldalán alakítottak ki egy-egy vízszintes síkot és ezekre építették a két sor rekeszes szerkezetet. Ezek az alsó rácsszerkezeténél vastagabb gerendákból álltak, vastagságuk átlag 20 cm volt, de néha elérte a 30 cm-t. A szerkezet különösen a belső oldalon bontakozott ki jól, ahol a talajadottságok következtében a fák barnára korhadva többnyire megtartották eredeti alakjukat. A külső oldalon vékony, nehezen követhető por alakjában, így hiányosabban kerültek elő, de a szerkezet jellegében és méretében pontosan megegyezett a belső oldalával. Leírásukat a belső, jobb fenntartású maradványok alapján a következőkben foglalom össze:

A sánciránnyal párhuzamos (hosszanti) irányban futott végig egy-egy gerendafal, a gerendák középvonalát alapul véve egymástól 3,7 m-re. E két falat rájuk merőlegesen fekvő gerendákból álló rövid rekeszek falai kötötték össze, egymástól átlag 80 cm-re, de ettől eltérő méretek is voltak. Ez akár pontatlan munkával, akár utólagos elmozdulással is magyarázható. A keresztirányú gerendák mindkét végükkel 30–80 cm-rel általában túlnyúltak a hosszanti irányúaknál.

Mindkét irányú gerendafalra jellemző, hogy az egymás alatt, azonos irányban fekvő gerendák nem feküdtek közvetlenül egymáson, csak a keresztbe rárakottal érintkeztek. Csapolásnak nem találtuk nyomát, de erre itt, ennél a máglyarakásszerű szerkezetnél nem is volt szükség. A gerendákat a felettük lévő súly, és a közéjük szórt, döngölt föld tartotta. Lehetséges, hogy a külső oldalakon valamilyen erősítést alkalmaztak, talán hánckötelet, de cölöpnek, vagy szegnek nyoma sem volt.

A sánc belső oldalán a szerkezetnek hét, egymás alatti szintjét sikerült feltárnunk. Természetesen a sánctetőhöz közel esőknek csak kis részét, de az alsó négyenél az egész szerkezetet megismerhettük. A legalsó gerendák, mindkét oldalon, kb. 300 cm mélységben kerültek elő.

E két rekeszes szerkezet egymástól 4 m-re húzódott végig a sánc hosszában. Közöttük csak három keresztirányú gerenda került elő, egymás alatt 20–40 cm-re, egyébként csak egyszerű földtöltés vékony rétegei mutatkoztak.

A külső, függőleges gerendafal alatt, a sánc meredek lejtőjében is kerültek elő vízszintesen, eredeti helyükön fekvő gerendák (12., 13., 15., 19–21. szint). A fentiekkel azonos rekeszes szerkezet volt itt is, hosszanti és keresztirányú gerendákkal, de rövidebb méretekkel. Teljes kazetta itt nem alakult ki, nyilván a lepusztulás következtében.

Hat különböző szinten figyeltük meg ezek maradványait, lépcsőzetesen egyre kijebb tolódva. Belső végük az 1. periódus alsó földtöltésére támaszkodott, külső végük lepusztult. Elhelyezkedésükből arra következtethetünk, hogy a felettük magasodó, súlyos rekeszes sáncszerkezet megcsúszását akadályozták.

A 2. periódus maradványai kb. 300 cm vastagságban maradtak fenn, teljes szélessége 10,5 m volt. Eredeti magasságára itt is csak becsléseink lehetnek. A külső, függőleges fal 5–6 m magas lehetett, tetején bizonyára mellvéd futott végig. A sáncszerkezet belső oldala feltehetően alacsonyabb volt.

A nyugati sánc átvágása (6–7. kép)

A keleti sánc alján kibontakozott 1. periódus rácsszerkezete élesen eltért a felette épült 2. periódus szerkezetétől. Ellenőriznünk kellett, vajon mutatkozik-e ez a váltás a sánc többi részében is. Erre a nyugati oldal sánca mutatkozott a legalkalmasabbnak. Itt ugyanis a sáncmaradvány déli vége, a korábbi lehordás következtében, szakadékosan végződött, mintegy kínálva a lehetőséget, hogy viszonylag kis földmunkával teljes sáncmetszetet kapjunk, ugyanakkor az alsó rétegeket még érintetlenül feltárhassuk. Az eredmények azonban a vártnál sokkal gazdagabbnak bizonyultak a felső rétegekben is.

A sánc rétegeinek változatossága és a gerendák állaga azonos volt a keleti sáncban tapasztaltakkal. A bontásnál itt is a nagyjából egy szintet képező gerendák voltak az irányadók.

Az ásátás menetét ezúttal is felülről lefelé veszem sorra. A szintezési pont a sánc itteni legmagasabb pontján, a 6. métert jelölő karó teteje képezte, ami a mai felszín felett 10 cm-rel volt. A közölt mélységeket innen számítottuk.

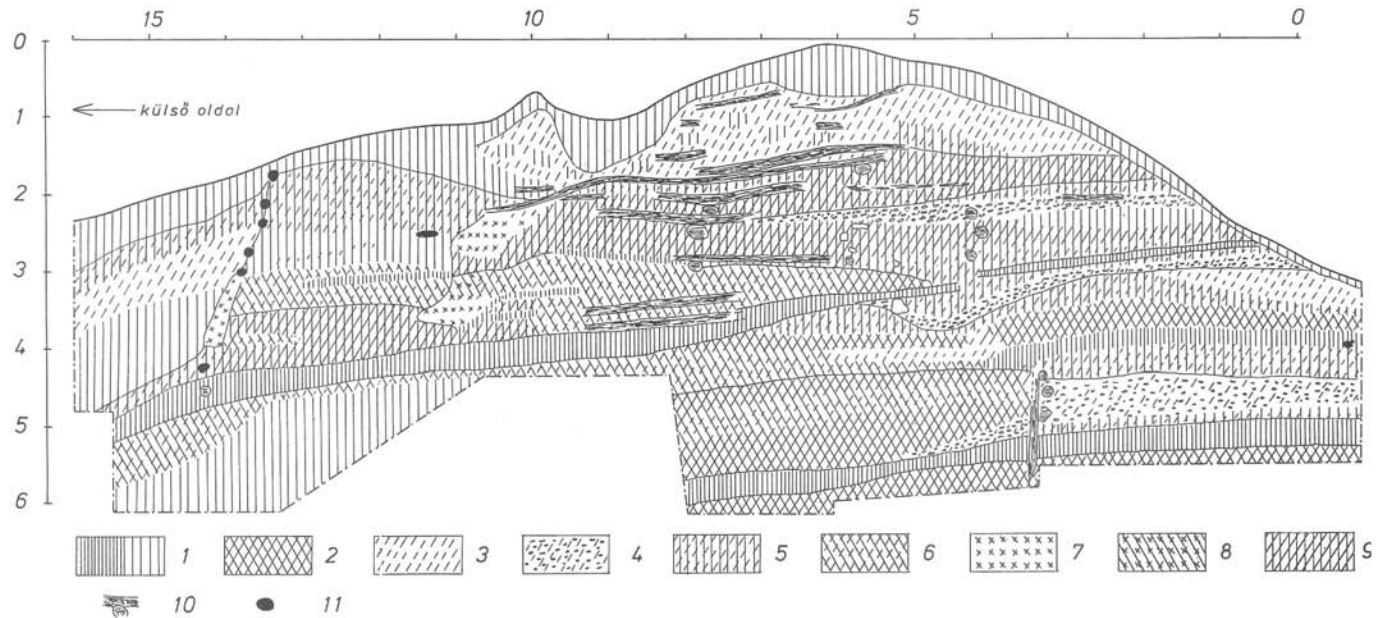
Az omladozó sáncmetszetet 260 cm mélységig faragtuk le függőlegesre, ekkor értük el az előtte még érintetlen rétegeket. A metszetben sok barnára korhadt, 10–15 cm vastag, vízszintesen fekvő gerenda mutatkozott a sánciránnyal párhuzamosan, illetve arra merőlegesen. Az ezután következő rétegekben már az összetartozó gerendákat követve, nagyjából vízszintes síkokban haladtunk lefelé. A szelvény mérete 17×2 m volt. Az északi nagy metszetszfalban jól követhettük a rétegeket, a déli oldal azonban erősen lepusztult és sok újkori bolygatás zavarta meg. Utóbbi oldalon a szelvény területére is sok újkori bolygatás, szemétdömrő és egy kőfalas pince hátsó fala terjedt át.

Minthogy a felső rész már korábban elpusztult, a vízszintes bontással 259–272 cm mélység között sikerült az első gerendákat megfigyelni. Ettől lefelé egyre több került elő és hamarosan ugyanolyan rekeszes szerkezet alakult ki, mint a keleti sánc 2. periódusában. A metszet felső 260 cm-ében lévő gerendák elhelyezkedése pontosan megfelelt a lejjebb kibontakozó szerkezetnek.

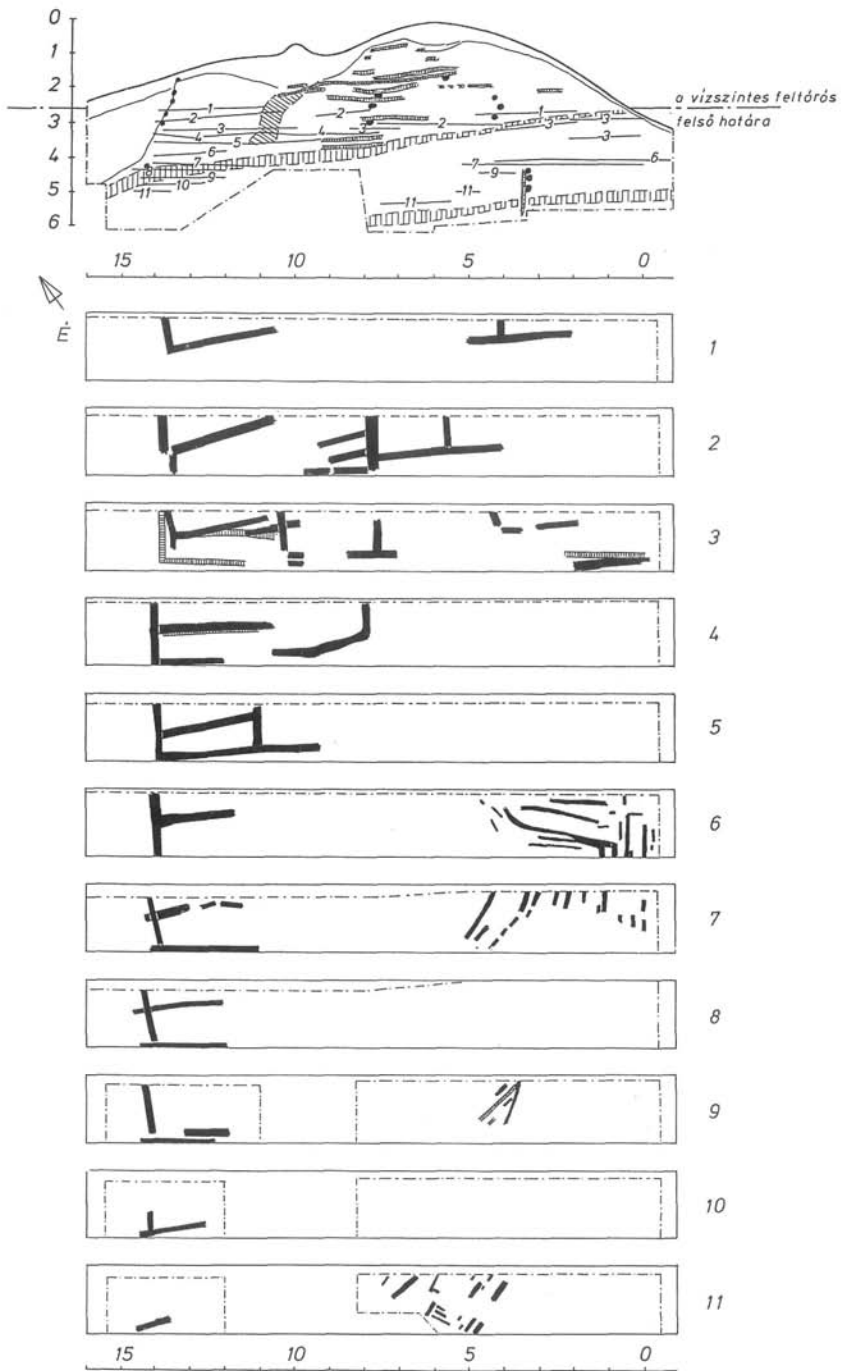
A keleti sáncsal ellentétben, itt négy rekesz sor épült szorosan egymás mellé, az érintkező vonalakban közös hosszanti (a sánciránnyal megegyező) irányú gerendafalakkal. A rekeszek mérete ingadozott. A hosszanti gerendafalak közötti távolság 280–340 cm között, a keresztirányúak között pedig fent 80–90, alul 100–110 cm volt.

Az azonos irányú és egymás alatt fekvő gerendák, akár csak a keleti sáncban, itt sem érintkeztek egymással, közöttük föld volt. Az egész szerkezet máglyarakásszerűen épült, ácsolásnak, csapolásnak nem került elő nyoma, függőleges cölöpök sem voltak. A fák vastagsága 18–20 cm körüli.

A gerendanyomok körül gyakran volt vörösré égett föld. Ezek főleg két helyen voltak megfigyelhetők. A 10–11,3 m közötti részen sok égett, kormos, vörös, morzsálékos föld volt, a metszet szerinte 220–375 cm mélység között. Ez nagyobb pusztulást jelent, a középső rekesz szélé omlott itt le. A másik hely, ahol égésnyomokat találtunk, a külső rekesz volt, melyben 310 cm mélység alatt általában valamennyi ge-



6. kép. A nyugati sánc keresztmetszete. 1 = sötét, illetve világosszürke föld. 2 = barna föld. 3 = világossárga föld. 4 = világossárga föld, kis kövekkel. 5 = sárgásszürke föld. 6 = sárgásbarna föld. 7 = vörösre égett agyagtörmelék. 8 = barnára, vörösre égett föld, keverve. 9 = szürkésbarna föld. 10 = gerenda, barnára korhadva. 11 = gerenda, szenesedve



7. kép. A nyugati sánc 1. és 2. periódusának gerendaszintjei

renda mindkét széléhez 5–10 cm széles, vörösre égett föld csatlakozott. Maguk a gerendák többnyire szürkésfehér por alakjában voltak követhetők, de néha elszenesedtek. Több esetben tapasztaltuk, hogy ugyanaz a gerenda a szerkezet külső szélén elszenesedett, körülötte vörösre égett föld volt, de a folytatása befelé már barnára korhadt és ott égett föld sem volt. A rekeszek közötti föld, a gerendáktól 5–10 cm-re már nem mutatott égésnyomot. A külső oldal legalsó gerendája végig barnára korhadt, az égés tehát nem hatolt le odáig.

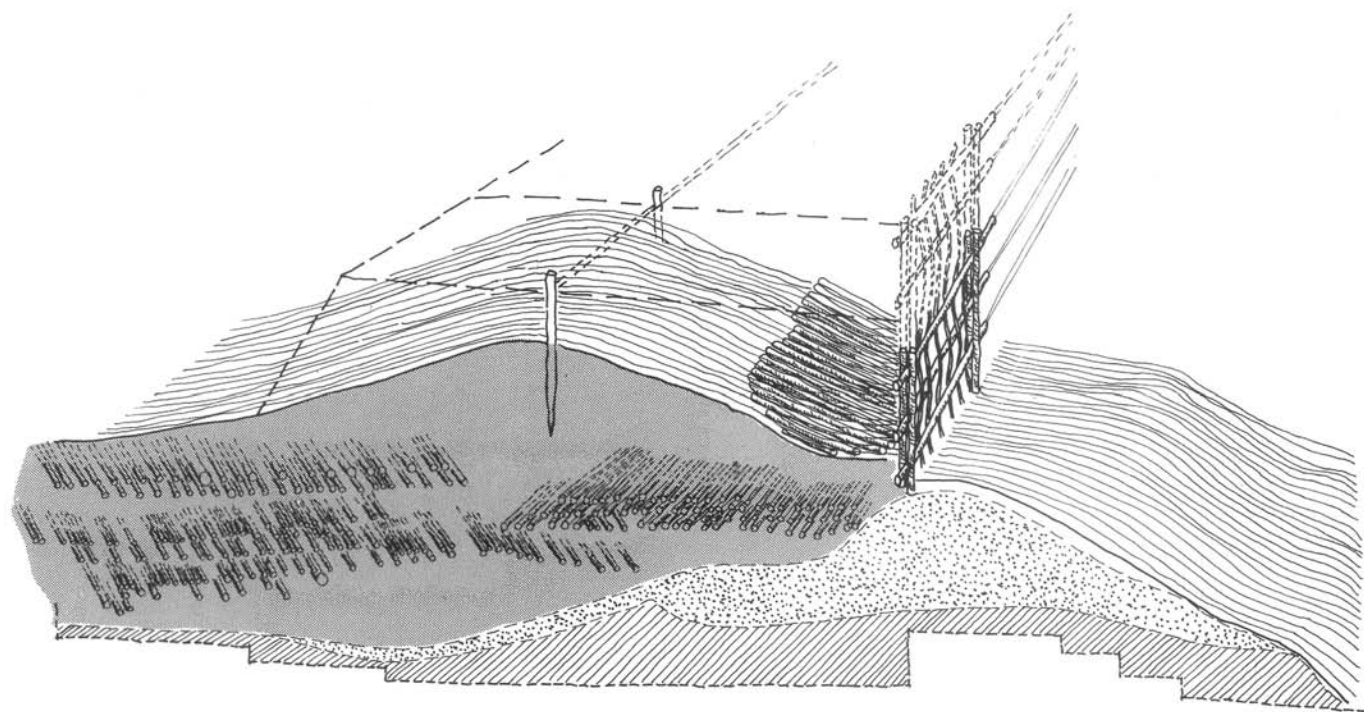
A gerendákat a szelvényben, vízszintes bontással, 12 szinten tudtuk elkülöníteni. Ehhez hozzá kell venni a sánc felső 260 cm-ében lévőket, melyeket csak a metszetalban tudtuk megfigyelni, ebben további 7 szintet különböztethetünk meg. Összesen tehát 19 gerendaszint maradt fenn. Ezek közül az alsó hatot azonban csak a sánc külső oldalán találtuk. Az égés szerkezet egyre kijjebb került.

Itt kell megemlíteni a szelvény déli oldalán húzódó metszetet. Mivel eleve leomlott, illetve lehordott sánc végében végeztük az ásatást, ez a metszet már rongált, hiányos volt. A sánctető felső, kb. 250 cm-es része itt már hiányzott, ami pedig alul megmaradt, újkori bolygatások miatt régészetileg nagyrészt értékelhetetlen volt. Egyedül a 8–14 m közötti szakasz volt érintetlen az alsó rétegekben. Itt ugyanazt tapasztaltuk, mint a keleti sáncban, vagyis az épen maradt, nagy északi metszettel szemben, alig 2 m-re, teljesen más rétegződéseket találtunk. A leglényegesebb különbséget a 10–14,40 m közötti részen mutatkozó égett réteg jelentette, amelynek megmaradt legnagyobb vastagsága 250 cm volt. Eredeti vastagságát nem állapíthattuk meg, mert a felső része már hiányzott. Teljes egészében vörösre égett, kemény, illetve morzsalékos földből állt. Középtájon négy faszenes, illetve fehér hamus csík egy-egy égett gerenda összenyomódott maradványát jelezte, legalul egy vastag, elszenesedett gerenda bontakozott ki. Ezek megfelelőit a szelvényben vízszintes síkban feltártuk. Itt tehát erős tűznek és a gerendák elégésének a nyomait leltük, szemben a szelvényben és a nagy északi metszetalban tapasztaltakkal, ahol a gerendáknak csak egy részét és azoknak is csak 5–10 cm-es körzetét érte tűz. Ez is a sánc sokrétűségére mutat, jelezvén, hogy ugyanabban a sáncban minden átvágás új és új jelenségeket eredményezhet.

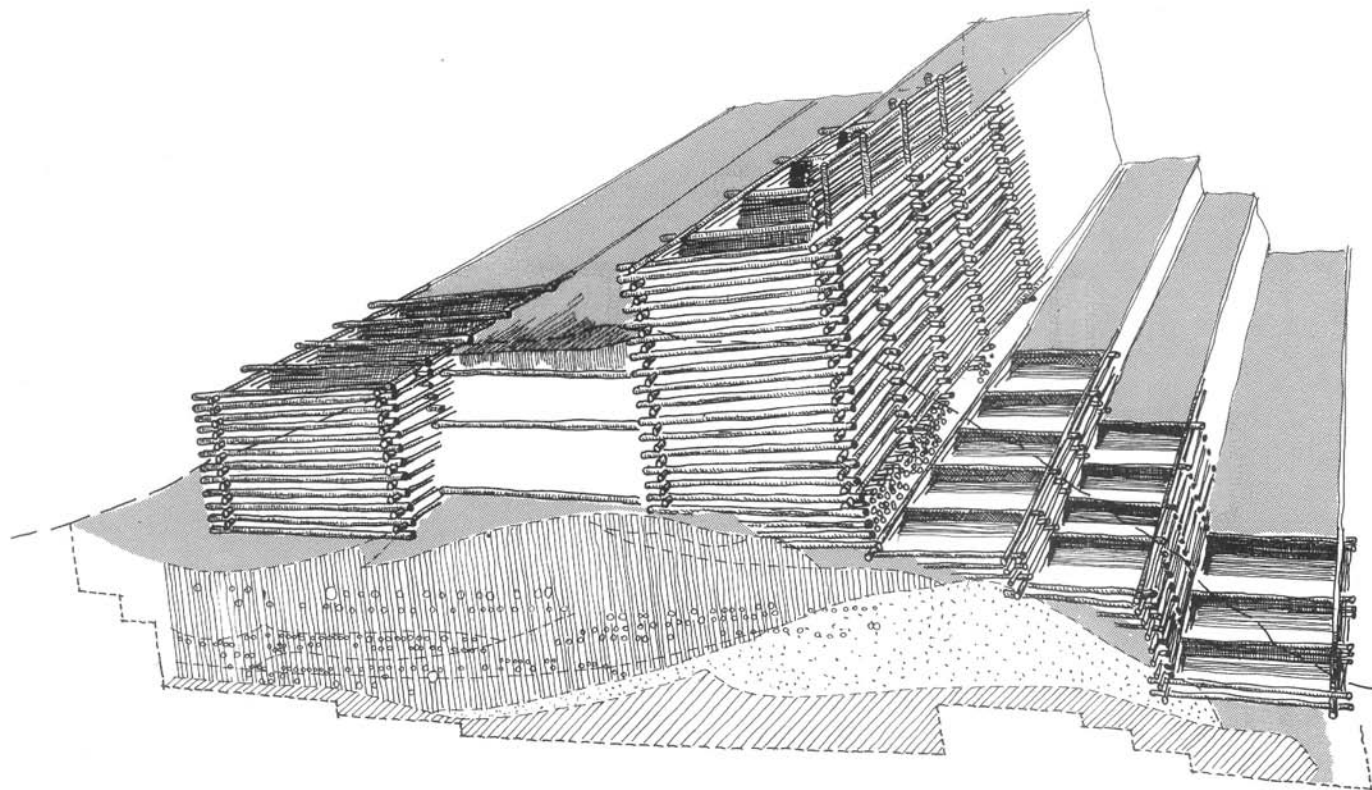
A gerendák lent 20–40 cm vastag, egységes, sötétszürke rétegnél értek véget, amely a sánc teljes szélességében, kifelé lejtve, töretlenül húzódott végig. Ez jelenti a rekeszes szerkezet építése előtti járósíntet. E réteg alatt teljesen más kép tárult elénk. Itt azonban sajnos teljes munkát nem tudtunk végezni. Ugyanis a felső, rekeszes szerkezet korhadt gerendái az északi nagy metszetalat igen omladozóvá tették. Az omlásveszély miatt a 8–12 m közötti részt 440 cm mélység alatt már nem tártuk fel. A szelvény külső vége, a 12–16 m között, nem mutatott értékelhető rétegződést.

A sánc belső oldalán kerültek elő olyan famaradványok, mint amilyenek az előző két évben átvágott keleti sánc 1. periódusában, az alsó, sűrű rácsszerkezetben voltak. Az említett vastag, szürke réteg alatt 70–150 cm-re, felülről számítva 370–450 cm mélység között figyeltük meg az első maradványokat (6–7. szint, 0,0–5 m között). A fenti, rekeszes szerkezethez képest sokkal sűrűbben, de 10–40 cm-es közöket hagyva különböző irányú, egymásra derékszögben fekvő gerendák bontakoztak ki fehér por alakjában. Lejjebb ez a szerkezet csak a sánc közepe alatt volt megfigyelhető (9., 11. szint, 3,5–7,5 m között), és itt kevés égett föld is volt. Akárcsak a keleti sáncban, itt is nehéz volt követni a maradványokat, a legóvatosabb söprés mellett is hamar eltűntek. Ezért itt is fel kell tételezni, hogy a rajzban rögzítetteknél több is volt, különösen a meg-megszakadó nyomok alapján kell ezt figyelembe venni.

Utóbbi gerendákat összesen négy szintre bontva tudtuk megfigyelni (6., 7., 9., 11. szint), többnyire kemény, apróköves, agyagos kevert földben. Felül még nagyjából azonos irányúak a felette feltárt rekeszes szerkezet gerendáival, de lefelé fokozatosan elfordulnak és legalul már 35–40 fokos szögben eltértek. Cölöplyukat a feltárt szelvény-



8. kép. A keleti sánc 1. periódusának elvi rekonstrukciója



9. kép. A keleti sánc 2. periódusának rekonstrukciója

ben nem találtunk. Azonban a metszetalban a 3,4. m vonalában, 430 cm mélyen kezdődően egy 150 cm hosszú, alul hegyesre faragott cölöp lenyomata alakult ki, amelyhez felül a belső oldalon három hosszanti irányú gerenda helye simult, fehér por alakú famaradványokkal. Ezek közül az alsó lyuk négyzet keresztmetszetű, tehát faragott gerenda lenyomata volt. Ennek a függőleges cölöpnek és a három, hozzá csatlakozó vízszintes gerendának semmilyen folytatását, vagy megfelelőjét nem találtuk a szelvényben.

A legelső gerendamaradványokat 496–544 cm mélység között találtuk. Közvetlen alattuk ugyanolyan sötétszürke, 15–35 cm vastag réteg következett, mint a felső, rekeszes szerkezet alatt, ugyanazzal a gyenge kifelé lejtéssel, a metszetben látható cölöptől befelé átlag 500, kifelé 560 cm mélyen. Ez jelentette a sánc legkorábbi periódusa előtti, eredeti járósíntet. Itt nem volt nyoma településnek, alatta már az érintetlen barna föld következett.

Külön kell említeni még a szelvény délkeleti sarkában, 0–2,2 m között előkerült három, barnára korhadt, 15–25 cm vastag gerendát (3. szint). Szorosan egymás alatt voltak, csak a legelső feküdt kissé oldalt. A legfelső teteje 289, a legalsóé 343 cm mélyen volt. A földvár belső területe felé eső végük töredékes volt, itt ugyanis a sánc belső lejtőjével együtt ezek a gerendák is lepusztultak. Másik végüket újkori szemétdögör vágta le. Nem illeszthetőek be egyik sáncszerkezetbe sem. Valószínű, hogy a sánc belső oldalához hozzáépített boronaház maradványa, esetleges további részei déli irányban feltáratlanok maradtak.

Leletanyag sokkal kevesebb került elő, mint a keleti sáncban.

A nyugati sánc periódusai

A nagy metszetal rétegződései és a szelvényben feltárt gerendamaradványok alapján itt is két építési periódust tudunk megkülönböztetni, de a másodikat további két részre oszthatjuk fel. Ezek időrendben, alulról felfelé a következők:

1. *építési periódus* (11., 9., 7–6. szint). A 0–8 m között, átlag 500–560 cm mélyen, kissé kifelé lejtve húzódik a sáncépítés előtti eredeti járósíntet, településnyomok nélkül. A 8–16 m között nem értük el ezt a szintet, itt már nyilván meredekebbé vált, a domb eredeti pereme tehát a mainál sokkal beljebb volt, valahol a 10. m körül. Erre épült a sánc 1. periódusa.

A feltárt maradványok alapvetően ugyanazt a képet mutatták, mint a keleti sánc 1. periódusa, de itt annál sokkal kevesebb gerendamaradványt sikerült feltárni. Ezek iránya is eltért a felette lévő 2. periódus gerendáitól. A 3,4 m vonalában előkerült cölöp a rácsszerkezet belső részéhez tartozik, mert mögötte és előtte egyaránt voltak gerendák.

Sáncrekonstrukcióra itt nincs lehetőség a kevés maradvány és a nem teljes feltárás miatt, de mindenképpen a keleti sánc 1. periódusához hasonló szerkezetre következtethetünk.

Az 1. építési periódus maradványai összesen 170–220 cm vastag rétegződést jelentettek. Felül 20–40 cm vastag, sötétszürke réteg zárja le. Erre épült a sánc teljes szélességében egységes rekeszes szerkezet, amely alapvetően azonos a keleti sánc 2. periódusának szerkezetével. A 10–11,3 m közötti, mélyen lenyúló égett puszulási réteg azonban ezt két részre osztja, ami egyúttal időbeli különbséget is jelent.

2/a *építési periódus* (1–4. szint, 10. kép). A rekeszes szerkezet külső, függőleges síkú, vízszintesen fekvő gerendákból álló fala a 10–11 m között volt. Ez azonban, a metszetal tanúsága szerint, leégett, elpusztult. Alátámasztja ezt az is, hogy a szelvényben különben jól követhető szerkezetnek itt hiányoznak a hosszanti gerendái, amelyekből csak 315 cm mélyen került elő egy példány, elszenesedve. Ez a pusztulás azonban

csak az akkori külső oldalt érintette 50–70 cm szélességben. A beljebb eső gerendákat nem érte tűz, a helyükön maradtak és ott korhadtak, vagy porladtak el. Így a sányszerkezet világosan élénk tárult.

Négy rekeszes szerkezet futott végig a sáncon, szorosan egymás mellett, belül közös hosszanti irányú gerendafalakkal. A hosszanti gerendák a 10–11 m között, a 7–8 m között, az 5,8 m-nél és végül a 4,3 m körüli vonalban bontakoztak ki. A negyedik szerkezetnek a telep felé eső belső szélén a gerendafal a sánc oldalával együtt teljesen elpusztult, leomlott. Az egyes rekeszsorok szélessége nem egységes, de mérésüket a rossz állapotban való fennmaradásuk is nehezíti. A külső sor kb. 260–280 cm széles volt, a két középső 220, illetve 340 cm-t mutatott. A sánc belső szélén lévővel kapcsolatban, mivel az egyik fala elpusztult, csak becsléseink lehetnek, szélessége 250 cm-ig maradt fenn, ennél valószínűleg nem is volt sokkal több.

A hosszanti irányú gerendafalakat a sánccirányra merőlegesen rövid gerendafalak kötötték össze. Ezek igen hiányosan kerültek elő.

Az azonos irányú, egymás alatti gerendák itt sem érintkeztek egymással, közöttük föld volt. Az egész szerkezet máglyarakásszerűen készült, a gerendákat derékszögben, váltakozó irányban, csapolás nélkül rakták egymásra.

A 2/a periódusból a szelvényben négy gerendaszintet tártunk fel. Ehhez hozzá kell még számítani a felső részben már korábban elpusztult, de a metszetsfalban világosan megállapítható további gerendaszinteket. Összesen 11 szintet tártunk fel a sánccmaradványban, kb. 300 cm vastag rétegződésen belül. A négy rekeszsor megmaradt együttes szélessége közel 9 m, amihez a sánc belső szélének lepusztulása miatt még kb. 0,5–1 métert hozzászámolhatunk.

2/b építési periódus (1–11. szint, 10. kép). A 2/a periódus külső fala a 10–11 m között leégett és ledőlt, ennek kijavítását jelenti a 2/b periódus. A sánccszerkezet ugyanaz maradt. A ledőlt részt azonban nem újtották fel, hanem 3 méterrel kijebb emeltek egy gerendafalat a sáncciránnyal párhuzamosan. Az erre merőleges, keresztirányú gerendák minden szintben előkerültek, egymástól átlag 80 cm-re feküdtek, néha valamivel messzebb. A felső részen csak a külső oldalt jelentő falig értek, de az alsó négy szintben 20–40 cm-re kinyúltak. Úgy tűnik, hogy belső végüket egyszerűen rátámasztották a 2/a periódus leomlott külső szélére.

Ez a toldás a külső oldalon nem volt függőleges, hanem kb. 70 fokos szögben, rendkívül meredek falat képeztek ki, amivel nyilván a megelőző sánc leomlott oldalát kívánták biztonságosabban megtámasztani.

Ebből a toldásból 11 szintet sikerült a szelvényben feltárni. Ehhez hozzászámíthatjuk a felső részből a metszetsfalban megállapítható további hármat, így összesen 14 gerendaszintet találtunk. Ha feltételezzük, hogy a sánc belső széle nem változott e javítás során, akkor a kijavított sánc teljes alapszélessége kb. 13 m volt.

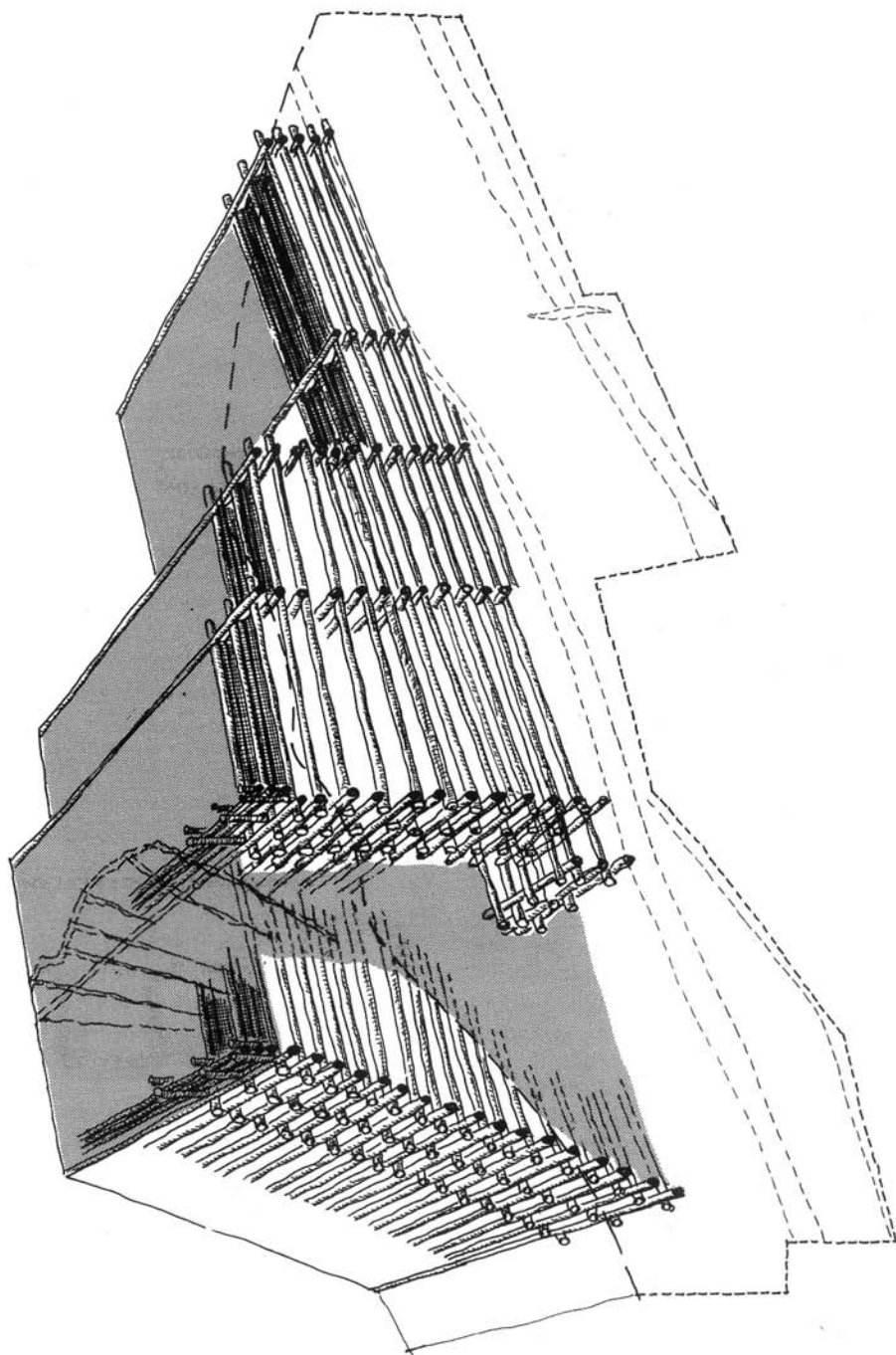
A felépítményből egyik periódusból sem maradtak nyomok. A sánc eredetileg 2-3 méterrel lehetett magasabb. Belső oldala valószínűleg alacsonyabb, talán lépcsőzetes volt, tetején pedig gerendából, vagy sövényfalból mellvéd futhatott végig.

A sánc építésének a kora

A sánc és a telep szoros összefüggésben volt, időrendjük meghatározása csakis együttesen lehetséges. A sánccal körülvett egykori telep régészeti ásatása azonban még nem fejeződött be, ezért a végkövetkeztetésekre ma még nincs lehetőség.

A sánccban és a belső telepen előkerült leletek kiértékelésével L. Wolf Mária foglalkozni, előzetes megállapításokat azonban már közzé tett. A keleti sánccban viszonylag sok lelet került elő, ezek alapján a következőket írja.

A sánccnak őskori előzménye nincs. Építéséhez a megelőző, X. század eleji nyílt



10. kép. A nyugati sánc 2/a és 2/b periódusának rekonstrukciója

telep maradványait tartalmazó rétegeket használták fel. A sánc mindkét periódusában egyaránt csak X. századi leletek kerültek elő. Ezeket ma még nem lehet időrendi sorba elhelyezni, erre feltehetően a belső telep leleteivel való összevetés során lesz majd lehetőség. L. Wolf Mária a leletek előzetes átnézése és a történeti adatok alapján úgy látja, hogy a sánc első és második periódusa egyaránt a X. században épült, utóbbi javítása esetleg átnyúlik a XI. század elejére.²

A sánc 2. periódusának rekeszes szerkezete jellemző a többi X–XI. századi magyar várra is. Ilyen a közelben Abaújvár, Sály-Örsúr vára, távolabb Szabolcs, Sopron, Moson, Zalaszentiván–Kisfaludihegy. Az ugyancsak a X. századba tartozó 1. periódus sűrű rácsszerkezete viszont szokatlan e korai magyar váraknál, azonos sáncszerkezetet még nem ismerünk az ország területéről. Egyedül Pata (ma Gyöngyöspata) X. századba datált várának sáncában került elő sűrűn egymás mellé fektetett gerendákból álló rácsszerkezet, de ez sem jelent teljesen azonos analógiát. A még folyamatban lévő borsodi ásatás további eredményeitől várjuk a felvetett probléma megoldását.

DIE ERDBURGSCHANZE VON BORSOD

Im Jahre 1926 erfolgten die ersten Ausgrabungen in der Erdburg. Damals wurde die Schanze bis zu 4 m Tiefe aufgedeckt, doch an die unteren Schichten gelangte man nicht mehr. Unter der Leitung von Mária L. Wolf wurden 1987 erneute Ausgrabungen auf dem Gelände der Burg unternommen. Diese sind auch jetzt noch im Gange. Im Zusammenhang mit diesen hat der Verfasser 1988–90 den Durchschnitt der Schanze geleitet; dies erfolgte an zwei Stellen, und zwar in der östlichen und in der westlichen Schanze.

Bei dieser Schanze handelte es sich um eine Holzkonstruktion. Die Balken waren je nach der Bodenbeschaffenheit braun verrottet oder in Form eines feinenweisslich grauen Staubes bzw. seltener verkohlt erhalten geblieben. An vielen Stellen liessen sich nur noch die Abdrücke verfolgen. Abgesehen von geringen Abweichungen wiesen beide Schanzen im wesentlichen die gleiche Konstruktion auf, und in beiden entfalteten sich zwei Bauperioden.

Der Durchschnitt der östlichen Schanze.

1. Bauperiode. (18–8 Niveau, Abb. 8.) Unter der Schanze befanden sich die Spuren einer nicht viel früheren Siedlung. Man hatte den Schanzenbau mit einfachen Erdaufschüttungen begonnen. Darauf hatte man zwei Pfahlreihen mit geflochtenem Zaum dicht nebeneinander eingeschlagen. 4,5 m davon entfernt an der Innenseite verlief noch eine Pfahlreihe und zwischen diesen beiden befand sich eine dichte Rostkonstruktion, die aus Balken bestand, welche in verschiedenen Richtungen, eng nebeneinander lagen. Diese Konstruktion blieb in 2 m Stärke erhalten.

2. Bauperiode (21–19., 15., 7–1. Niveau, Abb. 9.)

Diese wurde unmittelbar auf der ersten Periode errichtet, jedoch in einer völlig anderen Konstruktion, und zwar mit einer sog. Zellenkonstruktion aus stärkeren Balken als bei der ersten Periode. Am äusseren und inneren Rand der Schanze zog sich je eine Zellenreihe entlang, in einem Abstand von 4 m zueinander. Dazwischen lag eine leere Erdaufschüttung mit nur wenigen Balken. Diese waren scheiterhaufenähnlich aufgestellt, das heisst, dass sie einander nie in der gleichen Richtung berührten. Nichts weist auf Verzäpfungen hin. An der Aussenseite der Schanze war ein Erdrutsch durch

2. Wolf M.: Előzetes jelentés a borsodi földvár ásatásáról (1987–1990). A Nyíregyházi Jósa András Múzeum Évkönyve 30–32. (1987–1989). 393–431, 437–442.

eine stufenartige ähnliche Konstruktion verhindert. Die Überreste aus der 2. Periode sind in etwa 3 m Stärke erhalten geblieben. Ihre Gesamtbreite beträgt 10,50 m. Über den oberen Teil liegen uns keine Angaben vor (Brustwehr).

Der Durchschnitt der westlichen Schanze.

1. Bauperiode (11., 9., 7., 6. Niveau) Hier stiess man nicht auf Spuren einer früheren Siedlung. Die Schanzenkonstruktion ähnelt der der 1. Bauperiode bei der östlichen Schanze. Nur konnte man hier weitaus weniger Balkenüberreste entdecken. Da der Forschungsgraben einzustürzen drohte, gelang es nicht, die gesamte Konstruktion freizulegen. Somit kam es auch nicht zu einer Rekonstruktion.

2. Bauperiode (11–1. Niveau, Abb. 10.) Der vorhergehende Schanzenüberrest war von einer 20–40 cm starken grauen Schicht bedeckt, auf der sich dann die Schanze aus der 2. Bauperiode erhob. Von ihrer Konstruktion her ähnelte sie im Grunde genommen der 2. Bauperiode der Ostschanze, doch abweichend davon zogen sich hier auf der gesamten Schanze vier Zellenkonstruktionen entlang, die unterschiedliche Ausmasse hatten, dicht nebeneinander gebaut waren und im Innern eine gemeinsame Balkenwand in Längsrichtung besaßen. Die äussere senkrechte Balkenwand war durch Feuer zerstört worden, und ein Teil des Deiches war abgerutscht. Um dies auszubessern, hatte man seinerzeit in einem Abstand von 3 m von der ursprünglichen äusseren (abgerutschten) Balkenwand nach aussen hin eine neue Balkenwand errichtet. Die sich dieser anschliessenden inneren, quergelegten Balken hatte man einfach auf den abgerutschten Teil aufgestützt und dazwischen mit Erdreich aufgefüllt. So wurde die neue äussere Balkenwand nicht senkrecht, sondern schräg, in einem Neigungswinkel von 70° errichtet, um aller Wahrscheinlichkeit nach, den abgehten Teil zu stützen.

Die Zeit des Schanzenbaues

Zwischen der Schanze und dem Innengelände besteht eine enge Verbindung, sodass der Zeitablauf nur zusammen bestimmt werden kann. Die Ausgrabungen zur Aufdeckung des Innengeländes sind aber noch nicht beendet. Mária L. Wolf beschäftigt sich mit den Funden aus der Schanze; ihre vorerstigen Feststellungen sind:

Die Schanze hat keine altertümliche Vorgeschichte. Im 10. Jahrhundert befand sich auf diesem Hügel eine Anlage, aus deren Schichten nicht viel später die Schanze errichtet wurde. Aus diesem Grunde kamen im Erdreich zwischen den Balken in beiden Perioden viele Scherben aus dem 10. Jahrhundert vor. Eine eingehendere Aufarbeitung macht sich erst nach Beendigung der Ausgrabungsarbeiten und einem Vergleich mit den reichen Funden des Innengeländes möglich. In beiden Bauperioden wurde die Schanze während des 10. Jahrhunderts erstellt, wobei sich die zweite auch bis ins 11. Jahrhundert erstreckt haben mag.

Nováki Gyula