

HONFOGLALÁS KORI NYEREGMARADVÁNYOK KAROSRÓL

RÉVÉSZ LÁSZLÓ

A nyergek a honfoglaló magyarság hagyatékának talán legkevésbé ismert darabjai közé tartoznak. Sírba tételükre az esetek döntő többségében csupán a kengyelpár és a hevedercsat utal, ritkábban az ezüst vagy bronz lukvédő veretek, és csak kivételes alkalmakkor a kápák ezüst- vagy csontdíszítményei. Mégis, már a csekély, összefüggéseikben olykor nehezen értelmezhető töredékek is több kutató figyelmét felkeltették. Az első, minden részletre kiterjedő, s egyes megállapításaival máig ható vizsgálatot és rekonstrukciós kísérletet *László Gyulának* köszönhetjük, aki főként a koroncó-bábotai és a soltszentimrei leletekre támaszkodott, összevetve eredményeit az utolsó tiszafüredi nyergesmester munkáival.¹ Ezt követően egy szerencsés körülmények között fennmaradt, ezüstlemezekkel borított kápájú nyereg helyreállítását *Dienes István* végezte el, eredményeit azonban mindeddig csak egy rekonstrukciós rajzon ismertette.² Az 1970-es években két csontlemezzel díszített nyereg előkerülése adott újabb lendületet a kutatásnak: a gádorosai lelet rekonstrukciója *Bálint Csanád*,³ az izsák-balázspusztaié *H. Tóth Elvira*⁴ érdeme. Legutóbb *Mesterházy Károly* kísérletezett az ezüstveretes ártándi nyereg egyes részleteinek a helyreállításával⁵ (1–4. kép). Az említett dolgozatok sem tudtak azonban – használható részadatok híján – minden részletkérdésre kielégítő választ adni, ill. felmerült annak a lehetősége, hogy a honfoglaló magyarok is többfajta nyeret használtak. A hiányzó adatokat kutatóink az eurázsiai sztyeppék szerencsés talajviszonyok között, jobb állapotban fennmaradt leleteinek vizsgálatával igyekeztek pótolni.⁶

A karosi I. temetőből semmilyen nyeregmaradvány nem maradt ránk, a II. és a III. temetőben viszont összesen 12 sírből került elő annak valamilyen fém- vagy faalkatrésze. Leggyakoribbak a különböző formájú lukvédő veretek. A II/13. sírban egy négyzet alakú aranyozott bronzlemezből készült, közepén kör alakban áttört veretet találtunk, melynek két áttelless sarkát egy-egy bronzszeg ütötte át (5. kép 4.). A II/40. sírban a lókoponya mögött feküdt egy öntött ezüst, négyágú díszítmény, melynek csúcsát ezüstszegek rögzítették. Mivel áttörés nem volt rajta, nyeregkápadíszként határozhatjuk meg (5. kép 5.). Hasonló lehetett a szerepe, mint a szakonyi nyereg külső kápájának közepén elhelyezett öntött, négyzet alakú veretnek.⁷ Lukvédő veretek a

1. *László Gy.*, 1943.

2. *Dienes I.*, 1972. 25.

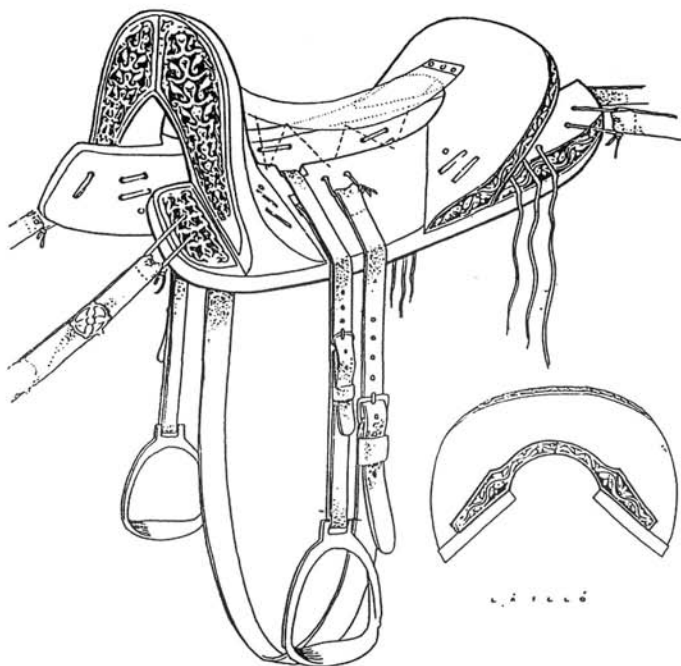
3. *Bálint Cs.*, 1974. 17–44.; *Bálint Cs.*, 1991. 44–50.

4. *H. Tóth E.*, 1976. 141–184.

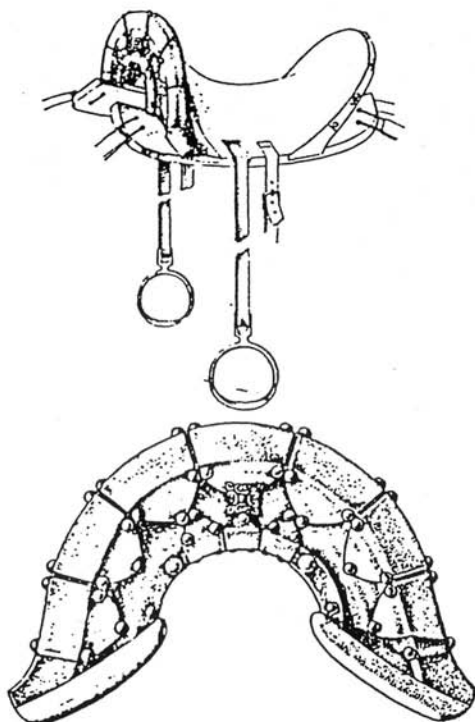
5. *Mesterházy K.*, 1980. 295–308.; *Mesterházy K.*, 1983. 51–67.

6. *László Gy.*, 1943. 14., 61–87.; *U. Kőhalmi K.*, 1968. 347–358.; *U. Kőhalmi K.*, 1972. 63–68., 86–93., 118–124., 141–145.; *Bálint Cs.*, 1979. 1–49., további részletes szakirodalommal.

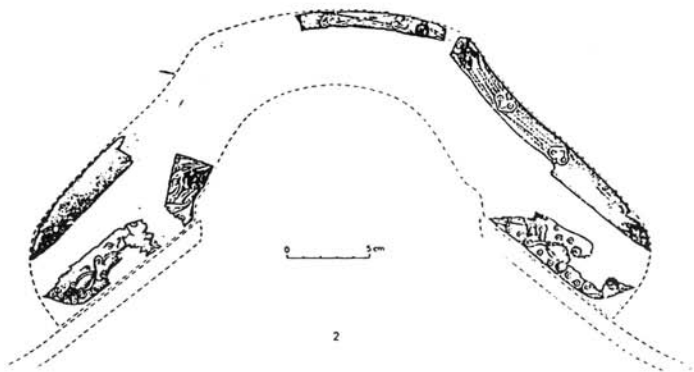
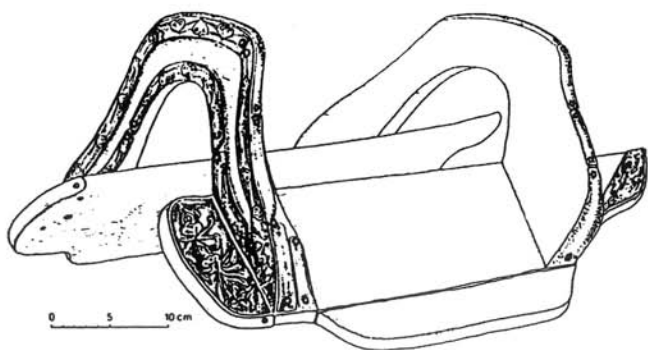
7. *Dienes I.*, 1972. 25., 8. kép.



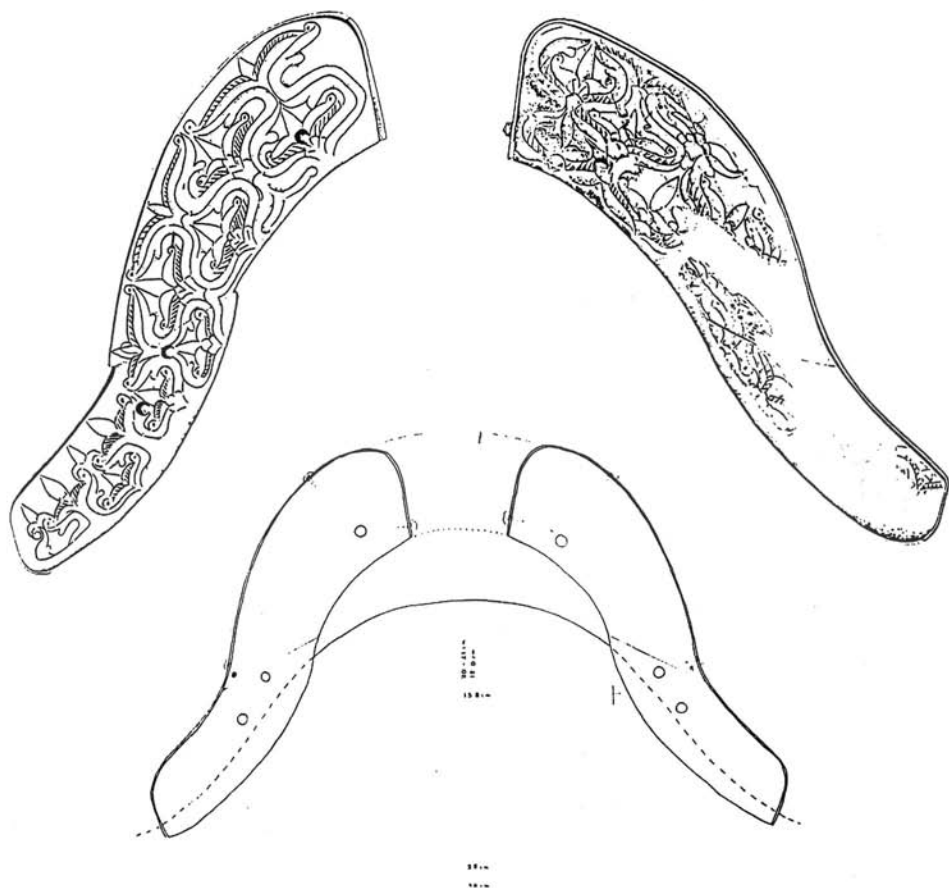
1. kép. A soltszentimrei nyereg (László Gy. nyomán)



2. kép. A szakonyi nyereg (Dienes I. nyomán)

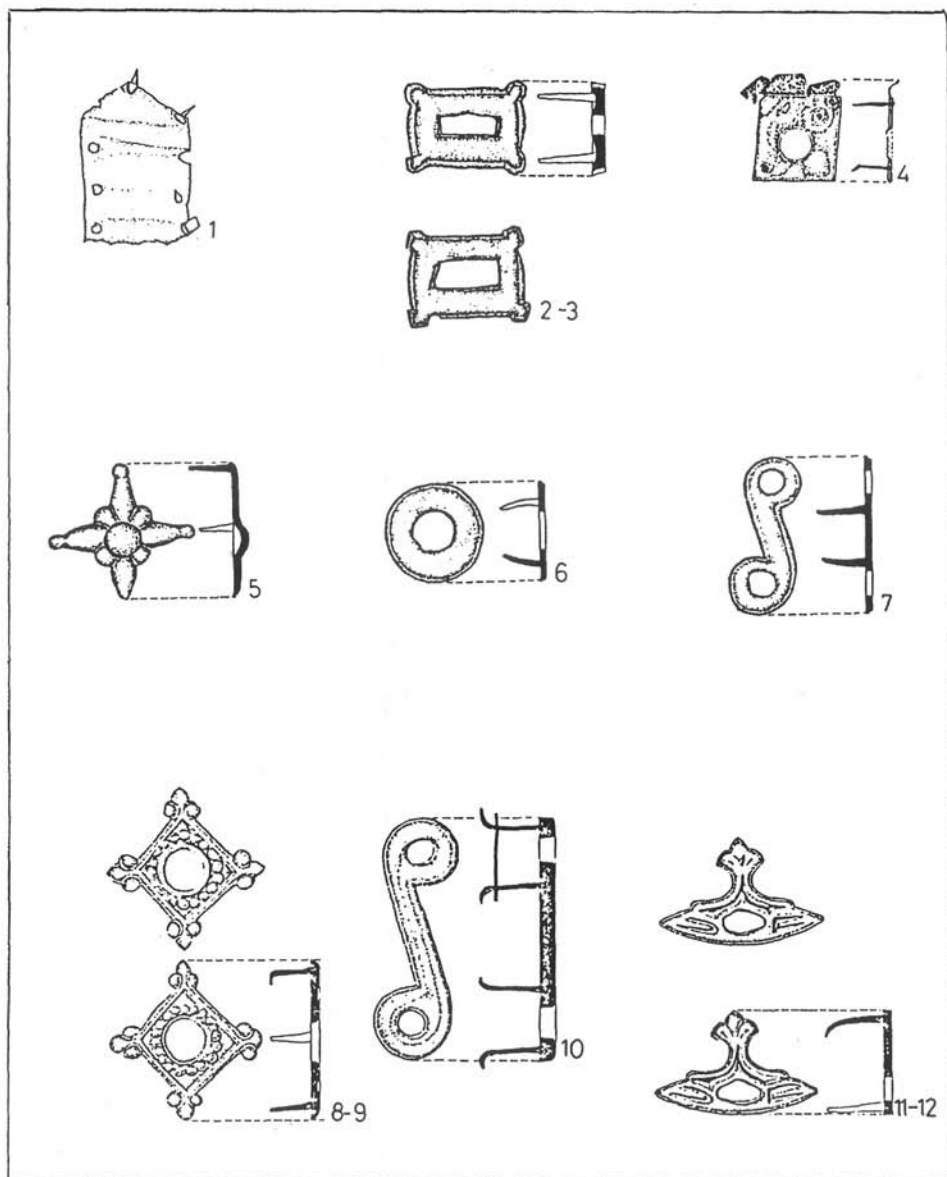


3. kép. A gádorosi nyereg (Bálint Cs. nyomán)



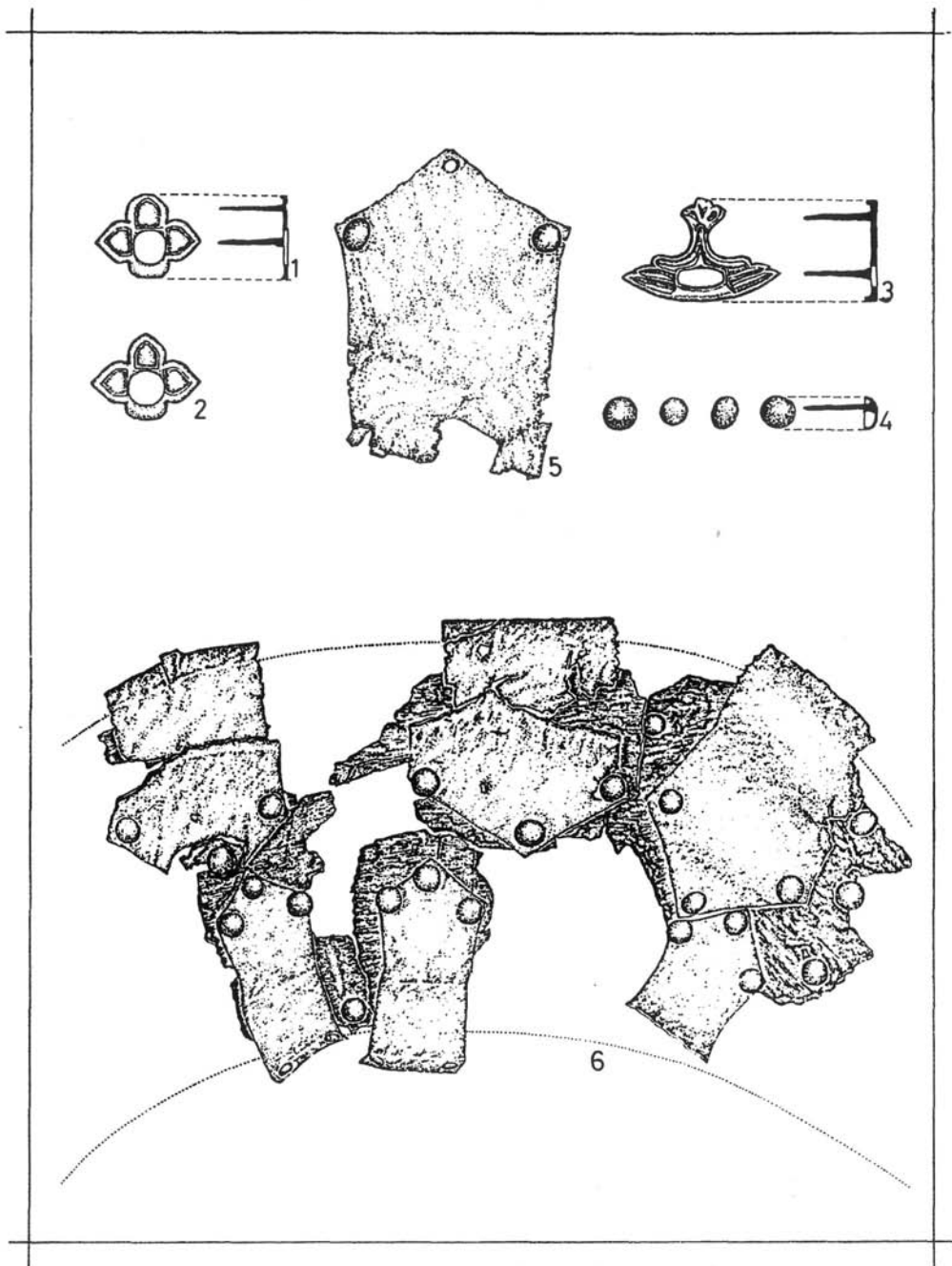
4. kép. Az izsák-balázspusztai nyereg (H. Tóth E. nyomán)

II/49. és az 52. sírban is voltak, ott viszont ezüstlemezzel borított kápákkal együtt találtuk azokat, s így az alábbiakban részletesebben foglalkozunk velük. A III. temető 6. sírjában két öntött bronz, téglalap alakú, középen téglalap alakban áttört veretet leltünk, sarkaikban 4-4 szeggel. A lábvégeknél feküdtek, egymástól 26 cm-re (5. kép 2-3.). A III/9. sírban nyugvó nő nyergére egy kerek, középen kör alakban áttört, öntött bronz lukvédőt szereltek, melyet három szeg rögzített (5. kép 6.). A III/11. sírban e veretek három különböző típusát találtuk, összesen 5 db-ot: a két háromágú, középen ovális alakban áttört, egyik csúcsán hármás levélcsoportban végződő öntött bronzveret (hátdoldalukon 3-3 szeggel, melyek közül a középső végét visszahajlították) egymástól 25 cm-re feküdt. A két négyzet alakú, sarkain hármás levélcsoportban végződő, középen kör alakban áttört öntött bronzveret hátdoldalán 4-4 szeg látható (az épen maradtak végeit visszahajlították). Az egyetlen S alakú, négy szeggel rögzített bronzveretet a lókoponya orra előtt találtuk (5. kép 8-12.). Végezetül egy, az utóbbihoz hasonló, de ezüstből készített veret került elő a III/13. sírból (5. kép 7.)



5. kép. Nyeregveretek a karosi temetőkből.

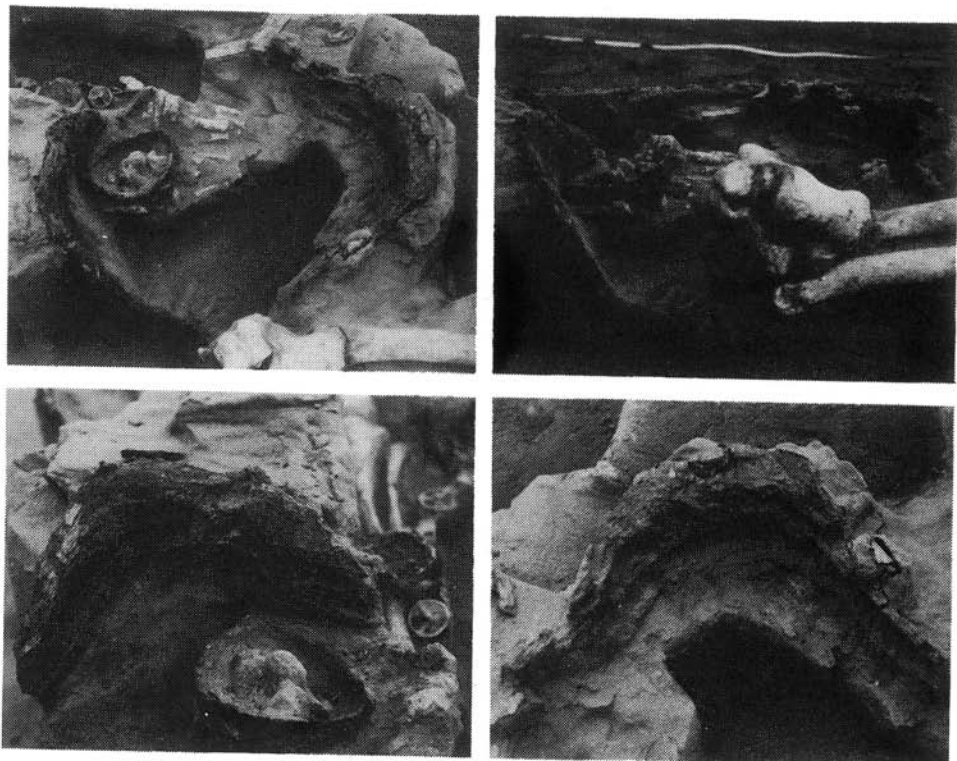
1 – III/9. sír; 2–3 – III/6. sír; 4 – III/13. sír; 5 – III/40. sír; 6 – III/9. sír; 7 – III/13. sír; 8–12 – III/11. sír



6. kép. Nyeregtörődék és lukvédő veretek a III/49. sírból

A II/52. SÍR NYEREGMARADVÁNYAI

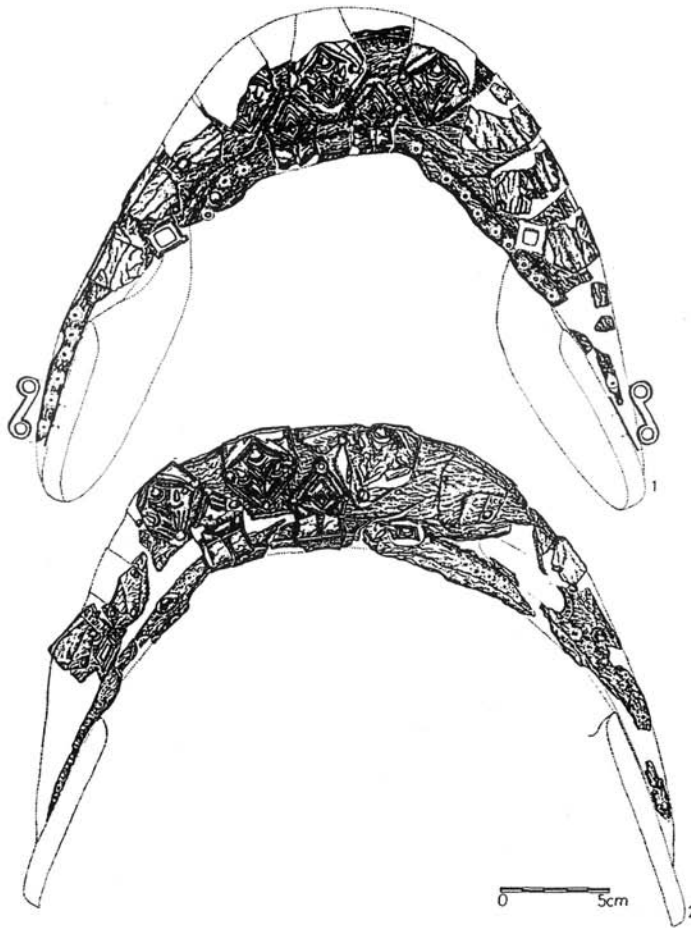
Jelentősen gyarapítja a honfoglalás kori nyeregekkel kapcsolatos adataink sorát az a kivételesen szerencsés lelet, amely a II/52. sírból látott napvilágot. A nyereg elülső és hátsó kápája feltehetőleg a rájuk szegelt ezüstlemezeknek köszönhetően, szinte teljes épségben és eredeti helyzetében megmaradt (7. kép 1–4.).



7. kép. A II/52. sírban talált nyereg feltárás közben

Az elülső kápa végeinek egymástól mért távolsága 24,8 cm, magassága 23 cm, dőlésszöge 75° (8. kép 1.). Végei elvékonyodnak, de aligha lehettek eredetileg is ilyen formájúak. Mind az ún. tiszafüredi nyeregek, mind az eurázsiai sztyeppéken fennmaradt más leletek azt bizonyítják, hogy a kápák kiszélesedő, megvastagított végekkel támaszkodnak a nyeregszárnyakhoz.⁸ Esetünkben az elvékonyodás oka az lehet, hogy csak a kápvég elülső oldalát díszítették fémmel, így a többi része elenyészett. Mind a felső, mind az alsó ívét egy kiugró, 0,8 cm széles perem képezi. A felső perem ferdén levágott felülete a kápa elülső oldala felé lejt, s középtájon, egy 8,7 cm-es szakaszon csak nyomokban maradt meg. Az alsó ív egyenesen levágott kiugró peremének felülete a nyereg képzeletbeli hossz tengelyére merőleges, s pontosan megadja a kápa dőlésszö-

8. Zmeiskaya stanitza: Kuznetsov, V. A., 1961. 62–129.; Khovd Sum: U. Kőhalmi K., 1968. 347–358.



8. kép. 1 – a III/52. sír elülső nyeregkápája; 2 – a III/52. sír hátsó nyeregkápája

gét, amely megfelelt a sírban mért, fent említett 75° -nak. Az alsó ív közepénél épségben megmaradt az abból induló 8,6 cm-es belső ív. Az elülső nyeregkapa felülete enyhén homorú volt, s a díszítményként rászögelt ötszög alakú ezüstlemezek e homorú felületet és a peremek alakját követték. E díszítőlemezek többsége (9 db) a felső ívből indult, s csúcsukkal lefelé helyezkedtek el. Sarkaiknál félgömb fejű ezüstszegekkel rögzítették valamennyit a fához. A középső hármat – melyek természetsszerűleg a legszélesebbek voltak – préselt palmettadíszsel ékesítették. E három díszes lemez közé ékelődött be az a két, hasonlóképpen préselt palmettákat mintázó ezüstlemez, melyek a kapa alsó, belső ívéből indultak. Ezekon kívül a nyereg ezen részére több lemezt nem szereltek. A kapa alsó ívébe viszont, egészen a végéig, félgömb fejű ezüstszegeket vertek. A szegfejek többnyire már kihullottak, de a fában ülő száraik jól láthatóak, egymástól 0,8 cm-re helyezkednek el. Az alsó ív jobb oldalán, a belső ívtől 3,2 cm-re egy négyzet alakú, öntött bronz lyukvédő található, bal oldali párját nem találtuk, s annak elhelyezésére semmilyen nyom nem utal.

A hátsó nyeregkápa végei az elülsőtől 22,7 cm-re helyezkedtek el (8. kép 2.). A két kápa felső peremének középpontja közt mért távolság 45,4 cm volt. A hátsó kápa teljes szélessége 32,5 cm. Felső ívének pereme – az előzőhöz hasonlóan – ferdén levágott, de nem ugrik ki olyan határozottan a kápa síkjából, mint az alsó ív. Az utóbbi ív középső részén itt is határozottan megfigyelhető egy 8,6 cm hosszú külön belső ív (ennek mérete tehát tökéletesen megegyezik az elülső kápan mért adattal!). Ennek szegélyét is egyenesre gyalulták, s merőleges volt a nyereg hossz tengelyére. A két szegély közt a hátsó nyeregkápa felülete jóval homorúbb volt az elülsőnél. Oldalsó szárainál a feltárás során megfigyelhettük, hogy a végződésüktől mért 10,8 cm-nyire egy 5 cm hosszú 1,8 cm vastag ovális lukkal áttörték azokat. Sajnos a famaradványok restaurálása során csak a bal oldalinak a külső szegélyét sikerült megőrizni. A kápa felső ívétől az előzőekben már megismert módon 7 db ötszög alakú ezüstlemez nyúlik csúcsával lefelé, közülük a három középső préselt díszű. A szegnyomokból ítélve azonban kétségtelen, hogy mindkét végén még legalább egy-egy ezüstlemeznek lennie kellett. A felső, díszített lemezek közé a kápa alsó, belső ívéről indulva itt is két préselt palmattás lemez ékelődik. A belső ív két végpontjánál egy-egy ezüstszeg látható, melynek félgömb alakú feje egy kör alakú ezüstlemez közepén helyezkedik el. A kápa alsó, legyalult szegélyét végig félgömb fejű ezüstszegek ékesítik. A belső ív végpontjaitól 4,8–4,8 cm-nyire egy-egy öntött bronz, négyzet alakú lukvédő veretet helyeztek el. A jobb oldali alatti famaradvány még megőrizte egy kerek, 0,45 cm átmérőjű luk maradványát, mely egy szíj átfűzésére szolgált. A nyeregszárnyakból semmi nem maradt fenn, kivéve az azok elülső részeire illesztett S alakú lukvédőket. Ezek azonban elmozdultak eredeti helyükről, így sem a nyeregszárak méreteiről, sem a szügyelő pontos bekötési helyéről nem adnak tájékoztatást.

A továbbiakban, mielőtt rátérnénk a nyereg helyreállítására, áttekintjük az eddigi, más leleteken alapuló rekonstrukciós kísérletek eredményeit, különös tekintettel arra, hogy az azokból leszűrt következtetések mennyiben alkalmazhatók a karosi nyeregmaradványok esetében.

A legbiztosabb eredményeket napjainkig az elülső nyeregkápa alakjának, méreteinek meghatározásában érte el a kutatás, s ezek közül elsőként azokat vizsgáljuk, melyeket ezüstlemezekkel díszítettek. Az ezüstveretes nyergek zöme a századforduló táján került elő, így sajnos sem dokumentáció, sem részletes leírás nem készült róluk.⁹ A mindeddig legépebb szakonyi lelet dokumentációját, pontos méreteit az ásató még nem publikálta, így csupán az arról készült rekonstrukciós rajz áll rendelkezésünkre.¹⁰ Néhány, a karosi nyereggel való hasonló részlet azonban az alapján is szembetűnő. Elsőként azt említhetjük, hogy a szakonyi nyeregkápa felső ívét is kiugró perem alkotja, melyet ferdén legyalultak oly módon, hogy a kápa elülső oldala felé lejtjen (2. kép). Kérdéses, hogy e perem valóban olyan széles volt-e, mint ahogy a rajzon látható. Az alsó ív – melyből a jelek szerint hiányzik a finomabb, külön kis középső hajlat – szegélye szintén kiemelkedik, s függőlegesre vágott. E szegélyt a karosihoz hasonló

9. Gyömöre: *Börzsönyi A.*, 1912. 214–219.; Bodrogvécs: *Dókus Gy.*, 1900. 42.; Mezőtúr: *Supka G.*, 1909. 2–64.; Csorna-Sülyhegy: *Hampel J.*, 1900. 611.; Mohács: *Kiss A.*, 1983. 428.; Oroszáza-Pusztai Ignácné tanyája: *Dienes I.*, 1965. 165.; Kunágota: *Móra F.*, 1926. 46–54.; Szeged-Óthalom: *Varázséji G.*, 1880. 323–326.; Üllő: *László Gy.*, 1943. 16., 14. kép; Nagyteremia: MNM. népv. kori napló 1/1938. 7.; Koroncó-Bábota: *László Gy.*, 1943. 13–14. Meg kell itt említenünk, hogy a karosi ásatások során Ilka László helyi lakos, átadván egy kengyelt, melyet az 1960-as években szántott ki a II. temetőt rejtő dombon, megemlítette, hogy azzal együtt egy fanyerget is kifordított az eke. Elbeszélése a fenti adatok tükrében teljességgel hihetőnek tűnik.

10. *Dienes I.*, 1972. 25.

módon ezüstszegek ékesítették, közepén viszont (a karosi kettővel szemben) itt három ezüstlemez látható. A többi itt is a felső ívre támaszkodik, összesen 7 db. A kápa közepén látható öntött, négyzet alakú dísz a karosi II/52. sírnál hiányzik, megvan viszont a párja a II/40. sír leletei között (5. kép 5.). A nyeregkápának a két szegély által közrefogott felületét ez esetben is homorú formájúra faragták. Vitatható, hogy mennyire tekinthetjük hitelesnek a kápvégek kialakítását, illetve a hozzájuk csatlakozó nyeregcsarak dőlésszögét. Adatok híján egyelőre csak feltételezhetjük, hogy a szerzőt rekonstrukciója ezen részletének megalkotásánál erősen befolyásolták László Gyulának a soltszentimrei nyereggel kapcsolatos feltételezései. Ezek azonban mint az alábbiakban látni fogjuk, nem minden részletükben tekinthetők vitathatatlanak.

A szakonyinál jóval szerényebb töredékei maradtak meg Ártánd-Nagyfarkasdombon, a 6. sírban feltárt nyeregnek. A maradványok helyének megfigyelése és rögzítése, valamint az elő- és a hátsó kápa helyreállítására történt kísérlet azonban számos részadattal gazdagította a kutatást.¹¹ Az elülső kápa felső ívére szegezett 7 db ezüstlemezről csak a három középső maradt eredeti helyzetében, elhelyezésük azonban oly módon történetelt, mint a karosi és a szakonyi nyeregen. A töredékekből az sem derül ki egyértelműen, hogy a kápa felső szegélye domború, lekerekített élű, vagy szögletes volt-e? Az alsó szegélyre két kisebb, ötszög alakú ezüstlemez illesztettek, melyeknek a sírban egymástól mért távolsága 16 cm(!) volt. A két lemez közt hét szeg helyezkedett el, egy sorban. E tényből az ásató – noha maga is hangsúlyozza, hogy sem a lemezek, sem a szegek nincsenek eredeti helyzetükben – a két lemez hajdani távolságát legalább 10–11 cm-re becsüli, s azt a következtetést vonja le: az ártándi nyereg elülső kápája szélesebb volt a szakonyinál, nem volt félkörös ívű.¹² Úgy vélem azonban, hogy a leletek jórésztének másodlagos fekvése, valamint a szakonyi, karosi előkápák ismeretének fényében e feltételezés nem áll szilárd alapokon.¹³ Semmilyen perdöntő adat nem indokolja, hogy az ártándi nyereg díszítményeit ne a két fent említett párhuzam alapján rekonstruáljuk. A részletekbe menő hasonlóságot még a kápa alsó ívét díszítő ezüstszegek is erősítik. Végezetül megemlíthetjük, hogy az ártándi nyereg elülső kápájának felülete is – a domború peremek között – enyhén homorú volt.

A szakonyi és az ártándi leletekkel sajnos le is zárható azon, ezüstlemezekkel díszített nyereg sor, melyek részletes vizsgálatra alkalmasak. Ha az előkápák további részleteit szeretnénk megismerni, figyelmünket a csontlemezekkel ékesített nyereg felé kell fordítanunk. Ezek sorában első helyre kívánczik a soltszentimrei lelet, melynek feldolgozásával László Gyula alapjaiban meghatározta a későbbi vizsgálatok módszereit¹⁴ (1. kép).

László Gyula a két szélesebb, palmettamintás csontlapot illesztette az elülső káparra, melynek végeihez ferde síkban csatlakoztak a nyeregdeszkák végeit borító csontlemezek. Ily módon egy 29–30 cm széles, 18–20 cm magas kápat kapott, melyhez 10,5–10,8 cm széles nyeregdeszkák illeszkedtek. Rekonstrukciójának egyes részletei azonban, úgy vélem, módosításra szorulnak.

Már a soltszentimrei nyereg helyreállítását szemléltető rekonstrukciós rajzon is feltűnő, hogy az előkápa nem adja vissza azt a képet, melyet a két csontlap szoros egymás mellé illesztésénél kapunk.¹⁵ A rajzon a kápa felső szegélye ugyanis erősen

11. Mesterházy K., 1980. 295–303.; *Ua.* 1983. 51–67.

12. Mesterházy K., 1980. 302–304.; *Ua.* 1983. 62–63.

13. Óvatosan kell bánnunk a párhuzamként idézett isimbaji nyereggel is, hiszen nem ismerjük a díszítő lemezek sírban való pontos elhelyezkedését: *Mažitov*, N. A. 1981. 89–91.

14. László Gy., 1943. 32–44.

15. László Gy., 1943. 23. kép, ill. VII. t.

ívelt, az egymáshoz szorított csontlapok viszont egy szinte egyenes szélű, két végén lekerekített tetejű nyeregkápát kívánnának. Ez önmagában még nem jelentene sokat, hiszen ilyen megformálású darabokat ismerünk az eurázsiai sztyeppékről.¹⁶ Az viszont már feltűnő, hogy a kápa alsó ívének helyét egy hegyesszög foglalja el. E megoldás két okból valószínűtlen: egyrészt, mert ehhez hasonló megoldással másutt nem találkozunk, másrészt pedig azért, mert a hátsó kápan elhelyezett csontlemezek teljes bizonyossággal rámutatnak, hogy ott viszont megvolt ez a finom belső ív. Márpedig az elképzelhetetlen, hogy ennek elülső párja hiányzott volna.

A megoldást az izsák-balázspusztai nyereg eredeti helyzetükben maradt csontborításai adják.¹⁷ Ezek pontos megfigyelése során kiderült, hogy az előkápa széles csontlemezeit középen egy 5,5–6 cm-es távolság választotta el egymástól, s ez pontosan megfelelt a hátsó kápa alsó, belső íve szélességének is. A feldolgozást elvégző H. Tóth Elvira úgy véli, hogy a soltszentimrei és az izsáki leletek két különböző típusú nyereg utalnak (az utóbbit szélesebb változatnak tartja). Magam nem tartom azonban kizártnak, hogy a soltszentimrei kápadíszeket is az izsákihoz hasonló rendszerben szerelték fel. Ezáltal ugyanis visszaállítható az elülső kápa alsó, belső íve, a felső szegély határozottabb ívelése, s egyben e nyeret is a szélesebb típusúak közé sorolhatjuk.

A fentiekén kívül azonban még más érvek is szólnak e megoldás mellett. A soltszentimrei nyeregszárnyvégek elülső csontborításai csak a rekonstrukciós rajzon illeszkednek arányosan a kápákhoz, a valóságban azonban nem. Márpedig ha ezek alsó végét a kápvégekhez helyezük, akkor kitűnik, hogy eredetileg jóval magasabbra nyúltak, mint ahogy a szemléltető ábra azt elénk tárja. (Vagy azt kellene gondolnunk, hogy a kápa alsó negyedét díszítetlenül hagyták, ez esetben azonban az egész kompozíció aránytalanná, esetlenné válik.) Nemcsak magasabbra nyúltak azonban a nyeregdeszkák, hanem jóval meredekebbek is lehettek, mint a helyreállítás alapját szolgáló tiszafüredi nyergeken. E tényre már *Gavrilova, A. A.* is felhívta a figyelmet a kudyrgé-i lelet kapcsán.¹⁸ Munkálkodásai nyomán világossá vált, hogy az előkápákat ékesítő csontlemezekon látható lukak nem azok felerősítését szolgálták (ezek szinte pontosan ugyanott helyezkednek el a soltszentimrei, kudyrgé-i és az izsáki lemezekon egyaránt!), hanem a kápa és a nyeregdeszka egymáshoz szíjazására alkalmazták. Elgondolását megerősíti, hogy a valóban felerősítésre használt lukakat a további csontlátéteken mindenütt vasszögekkel ütötték át, valamint, hogy a kápák felső íveinél ilyeneket sehol nem találunk. Magyarátul szolgálnak ugyanakkor arra is, hogy a karosi elülső és hátsó kápan miért helyeztek el bronz lukvédőket: nyilván itt sem a far-, ill. szügyhám befűzésére alkalmazták, hanem az említett rögzítősíjakat vezették keresztül rajtuk.

Csak méreteiben hasonló, arányaiban, díszítésmódjában eltér az eddigiektől az a nyereg, melyet Bálint Csanád a gádorosi 3. sírban lelt csonttöredékek alapján aprólékos munkával rekonstruált.¹⁹ Ez esetben csak a kápa végződéseit, valamint előlapjának két szélét ékesítették faragott csontlemezekkel, felső ívére pedig díszítetlen csontlapokat illesztettek (3. kép). Kutatásai nyomán első ízben kaptunk adatokat a kápvégek oldalsó megvastagítására. Az előkápák végződései ugyanakkor előlnézetből nem szélesek és lekerekítettek, mint a fenti csontos nyergeknél, hanem fokozatosan elkeskenyednek. Ehhez hasonló megoldást feltételezhetünk a karosi nyereg esetében is. Azt már az izsáki nyeregmaradványok is valószínűsítették, hogy a csontos nyergek esetében aligha szá-

16. Khovd Sum: *U. Köhalmi K.*, 1968. 347–358.; Zmeiskaya Stanitzta: *Kuznetsov, V. A.* 1961. 62–129.; Podlounjii: *Fedorov-Davidov, G. A.* 1966. 17.

17. *H. Tóth E.*, 1976. 141–184.

18. *Gavrilova, A. A.* 1965. 24., 84–87.

19. *Bálint Cs.*, 1974. 17–44.

molhatunk a karosinál, s más ezüstveretekkel ékesített példányoknál a kápa felső ívén követhető ferdére levágott, kiugró szegéllyel, hiszen ott kizárják annak meglétét az előlap csontdíszzeihez szervesen illeszkedő, s rájuk merőlegesen elhelyezett sima csontlemezek. Amennyiben ugyanis ezek nem pontosan 90°-ban csatlakoznak, az összeillesztés megkívánta volna, hogy széleiket ferdén levágják.²⁰ Erre további bizonyítékot szolgáltatnak a gádorosi leletek is, kiegészítve az eddigieket egy újabb adattal: eszerint a kápa alsó ívének sem lehetett kiugró pereme, hiszen a kápvégektől induló, s kettéágazó csontborítás sima, tagolatlan felületet kíván. Úgy tűnik tehát, a csontos nyergek előkápája teljesen sík felületű volt, s belül sem lehetett homorú, akkor ugyanis nem lehetett volna felragasztani a széles csontdíszeket.

Kevésbé tartható egyértelműen bizonyítottnak, hogy a gádorosi nyereg elülső kápája hátra, a hátsó kápa irányába dőlt volna. A hátast felhúzott térdekkel, kissé előregörnyedő testtartással megülő lovasnak ugyanis egy ilyen állású kápa minden lépésnél a gyomrába vágott volna.

A hátsó kápáról nyert adataink ellenőrzésére a korábban lelt ezüstveretes nyergek esetében alig van lehetőség. A szakonyi leletről semmiféle adatunk nincs, így csekély támpontot mindössze az ártándi töredékek adnak. Annak alakja sem rajzolható meg azonban teljes bizonyossággal, mindössze annyi állapítható meg, hogy felső ívéből öt ezüstlemez nyúlt lefelé, s a kápa pereme lekerekített, domború volt, alatta pedig egy vájatot képeztek ki.²¹ Elképzelhető, hogy az egyik kis lemeztöredék²² az alsó, belső ívre támaszkodott, melyet ezüstszegekkel is díszítettek.

Mesterházy a hátsó nyeregszárakra helyezi a két kerek, áttört középső ezüstlemez. Noha ez sem elképzelhetetlen, magam valószínűbbnek tartom, hogy valójában – csakúgy, mint Karoson – a hátsó kápa alsó, belső ívének rombusz alakúan kiszélesedő peremén voltak.²³

A hátsó nyeregkápák kialakítására több analógiát nyújtanak a csontdíszes nyergek. A soltszentimrei és az izsáki lelet kápájának felső és alsó peremét egyaránt csontlemezek ékesítik. Ezek bármelyikét szinte pontosan ráilleszthetnénk a karosi nyeregmaradványra. Az egyezés oly méretű, hogy az alsó íven elhelyezett lécek rombusz alakú kiszélesedésének pontosan megfelelő formát mutat a karosi hátsó kápa alsó, belső ívének a végződése is. Tanulságosak a méretbeli összetevések is: László Gyula szerint a soltszentimrei hátsó kápa legnagyobb szélessége 32–33 cm, az alsó ív szélessége 11,5–12 cm (véleményem szerint azonban ennél kisebb lehetett), s 30–32°-os szögben hajlott a nyeregdeszkához. Az izsáki nyereg hátsó kápáját H. Tóth Elvira 36 cm szélesnek, 12 cm magasnak véli, az alsó belső ív szélessége pedig 5,5 cm. Hajlásszöget nem említ, csupán annyit, hogy a nyeregdeszkához hosszan, hegyes szögben csatlakozhatott²⁴ (4. kép). Ha ezekkel összevetjük a karosi adatokat (a kápa teljes szélessége 32,5 cm, magassága 13,5 cm, dőlésszöge 33,5°, az alsó belső ív szélessége 8,6 cm), megállapíthatjuk:

Megformálásukban és méreteikben egyaránt jóval közelebb állnak egymáshoz, mint az elülső nyeregkápák. Ezt az egyöntetűséget csupán a gádorosi nyereg javasolt

20. Hasonló megoldással pl. a nyíltartó tegezek széles fedélborító csontlapjai, s az azok belső ívéhez csatlakozó keskeny lemezek esetében találkozhatunk: *Révész L.*, 1985. 42–44.

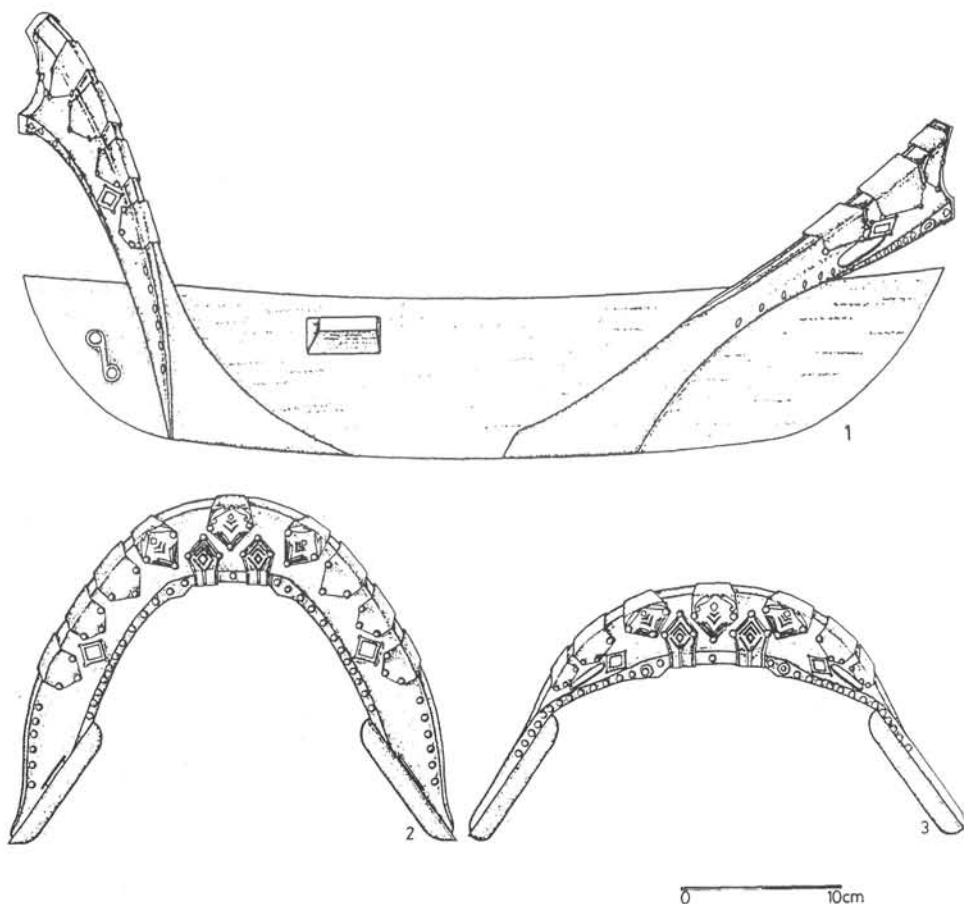
21. *Mesterházy K.*, 1983. 63–65.; Ua. 1980. 304–305.

22. *Mesterházy K.*, 1980. Abb. 4.8.

23. *Mesterházy K.*, 1983. 65–66. A hátsó kápa vereteiről készült helyszíni vázlat sem zárja ki e lehetőséget, ugyanis az egyik kerek lemez a kápa alsó ívét díszítő szegsor végénél látható: i. m. 2. kép.

24. *László Gy.*, 1943. 36.; *H. Tóth E.*, 1976. 163–168.; 180–183.

25. *Bálint Cs.*, 1974. 34–37.; *Bálint Cs.*, 1989. 211., 59. j.



9. kép. A III/52. sírban talált nyereg rekonstrukciója. 2 – előkápá; 3 – hátsó kápá

helyreállítása bontaná meg. Bálint Csanád a hátsó kápá felső szegélyére (s nem a perem végére) helyezte a hosszúkás, egyik végén elkeskenyedő csontlemezeket. Ezáltal egy igen meredek, 55–60°-os dőlésszögű kápát kapott, s ennek mintájára módosította a soltszentimrei rekonstrukciót is. Az újabb leletek fényében azonban korábbi elképzelését feladta, s így nem szükséges külön kitérnünk gondolatmenetének revideálására.²⁵

Megoldatlan kérdések azonban továbbra is szép számban maradtak. Nem leltem magyarázatot arra, hogy mi volt a szerepe a karosi hátsó kápavégék alsó harmadába vágott 5×1,8 cm-es ovális résznek. A népvándorlás kori nyeregmaradványokon még csak hasonlót sem láthatunk.²⁶ Legfeljebb arra gondolhatunk, hogy a kápát ezáltal különösen széles szíjjakkal rögzítették a nyeregdeszkákhoz. Végeredményben azt sem tudjuk pontosan, hogy a kápák alsó ívének közepén kialakított kis belső ívek milyen

26. Legújabbban a barabai sztyeppén, *Bolsie Luki* lelőhely 1. kurgánjának 3. sírjából került elő egy fanyereg elülső kápatöredéke, melyen a karoshihoz hasonló, kb. 4,0×1,4 cm-es nagyméretű luk látható: *Derev'janko, E. J.* 1988. 70–71., 31. kép.

célt szolgáltak. Lehet, hogy valóban ezekhez erősítették a farbórt,²⁷ ennek azonban nincs maradandó nyoma. A jó megtartású karosi nyereg sima felületén semmi sem utal rögzítő szegek elhelyezésére.

Mindezek alapján a következőképpen rekonstruálhatjuk a karosi II/52. sírban feltárt nyeret (9. kép 1–3.): elülső kápája kb. 23 cm magas lehetett, a kápvégek sírban mért távolságát (24,8 cm) legfeljebb néhány cm-rel növelhetjük meg, tehát a legnagyobb szélessége 26–28 cm lehetett. Végződési oldalt jelentősen megvastagodva ülhetek a nyeregdeszkákra, előlnézetben viszont feltehetőleg fokozatosan elkeskenyedtek, s olyan formájúak lehettek, mint a gádorosi nyeregé. Felső íve nyújtott félkörív alakú volt, szegélyét kiugró és ferdén legyalult perem képezte. Alsó íve hasonló formájú lehetett, középen egy 8,6–9 cm-es külön belső ívvel. Alsó szegélyét is kiugró perem alkotta, melynek síkja merőleges volt a nyereg hossz tengelyére, s e perem a belső ív végeinél nyújtott hatszög alakra szélesedett. A két perem között, a kápa enyhén homorú előlapjára szegelték az ezüstlemezeket, a felülről induló kilenc díszítmény közé alulról, a belső ívre támaszkodva további kettő ékelődött. Az alsó peremet a kápvégeig félgömbfejű ezüstszegek ékesítették. A kápat bőrszíjakkal erősíthették a nyeregdeszkákhoz, s ezeket – legalábbis a jobb oldalon – négyzet alakú bronz lukvédőn vezették át. A kápa kissé előre dőlt, a sírban mért 75°-os dőlésszöget nagyjából reálisnak tarthatjuk.

A nyeregszárnyakról semmit sem tudunk, azt kivéve, hogy a szügyelő végeit mindkét oldalon egy-egy S alakú bronz lukvédőn vezették át. Csak az analógiák alapján valószínűsíthetjük, hogy szélességük 10–11 cm lehetett.²⁸ Annyit azonban megállapíthatunk a kápa íve alapján, hogy a nyeregdeszkák meredek, 50–55°-os szögben állhattak.

Az elülső és a hátsó kápa peremének középpontja közt a sírban 45,5 cm-es távolságot mértünk. Úgy vélem, ezt az adatot, néhány centis eltéréssel, elfogadhatjuk a nyereg hosszának. A két kápa végei a sírban 22,7 cm-re helyezkedtek el egymástól. Az előbbi adattal összevetve, már ebből is megállapíthatjuk, hogy a hátsó kápvégek hosszán, hegyes szögben ültek a nyeregdeszkákra. Reálisnak fogadhatjuk el tehát a hátsó kápa sírban mért dőlésszögét (33,5°) és magasságát (13,5 cm). Ennek végei 32,5 cm-re voltak egymástól. E méretet is legfeljebb 3–4 cm-rel növelhetjük, ha beleszámítjuk a díszítmény nélküli kápvégek kismértékű elenyészését. A nyereg tehát hátrafelé szélesedett. A hátsó kápa végei enyhén kifelé ívelődtek. Alakja tehát két, egymással szembeállított, nyújtott S alakhoz hasonlított. Felső ívét szintén ferdére, az alsót függőlegesre gyalult kiugró perem szegélyezi, köztük a kápa felülete erősen homorú volt. Az alsó ív közepén itt is megvolt a 8,6–9 cm-es belső ív, melynek végeinél a perem szintén nyújtott hatszög alakban kiszélesedett. Ide egy-egy kerek ezüstlemez szögelt, s az alsó perembe végig félgömbfejű ezüstszegeket vertek. A díszítő lemezek közül 7 a felső szegélyről nyúlt lefelé, kettő az alsó belső peremre támaszkodva ékelődött közéjük. A kápat a nyeregdeszkákhoz rögzítő szíjakat a kápa felső harmadának két szélén elhelyezett négyzet alakú bronz lukvédőkön fűzték át. Talán a kápa rögzítésében lehetett szerepe a két ovális, 5×1,8 cm-es nyílásnak.

A karosi II/52. sírban feltárt nyereg jelentőségét főként abban látjuk, hogy a honfoglalás kori leletek között elsőként sikerült pontos adatokat nyernünk méreteiről, a kápák dőlésszögéről, egymáshoz viszonyított távolságairól. Összefüggéseiben először figyelhettünk meg ezüstlemezekkel díszített hátsó kápat, s a jó állapotban megmaradt farészek kialakítását összevethetjük a csontos nyergek szerkezeti elemeivel. Hasonlóképpen nagy a jelentősége azon ténynek, hogy az elsők között kaphattunk képet arról:

27. H. Tóth E., 1976. 181.

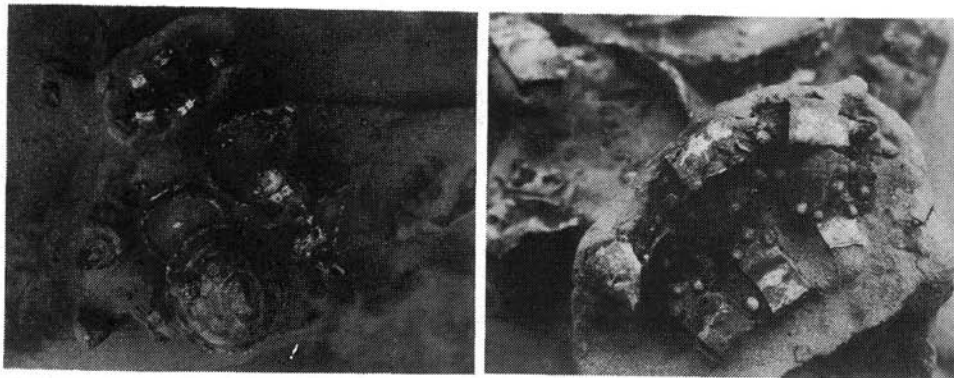
28. Az analógiák felsorolása: *Bálint Cs.*, 1974. 37–38.

milyen volt egy felnőtt férfi nyerge. Az eddigi leletekkel történő összevetés azért is tanulságos, mert azok jó része (Ártánd, Szakony, Soltszentimre, Gádoros) nők, vagy fiatal fiú sírjából látott napvilágot. Noha több utalás is történt a különböző nyeregtípusok egymás mellett élésére, ill. a férfi- és a női nyergek közti nagy különbségekre, az általunk vizsgált honfoglalás kori leletek ezt nem mindenben támasztják alá.²⁹ A nyereg méretezése nagyon közel áll egymáshoz, de valamennyi közül a karosi első kápa a legkeskenyebb. Ebből arra következtethetünk, hogy a hosszabb távú és időtartamú lovagláshoz szokott férfiak meredekebb oldaldeszkájú nyergüket a ló nyakához közelebb rakták. Így lovaglás közben sikerült lecsökkenteni a folytonos rázkódást és láb munkát, s csak a ló 1/2 ütemű, kisebb mozgását érezték.³⁰ Ezzel szemben a szélesebb női nyergeket (Soltszentimre, Szakony, de Gádoros is), melyek alacsonyabb állásúak voltak, a ló hátára helyezték.

Mint fent láttuk, a hátsó kápák szerkezete valamennyi nyereg esetében nagyon közel áll egymáshoz. Az elülső kápák felülete viszont csak az ezüstveretes nyergeknél volt erősen tagolt, a csontlapokkal borítottak esetében teljesen sima lehetett.

A II/49. SÍR NYEREGMARADVÁNYAI

További karosi leletek arra világítanak rá, hogy bizonyos különbségek a férfi- és a női nyergek között voltak, noha korántsem olyan mértékben, mint azt néhány kutató feltételezte. Adataim azt mutatják, hogy a női nyergek kápaínak arányai kissé eltértek a harcosok által használtakétól.



10. kép. 1–2 – Lószerszámveretek és nyeregtöredék a II/49. sírban

A II/49. sírban, rozettás lószerszámveretek mellett találtunk rá egy ezüstlemezekkel díszített női nyereg hátsó kápa részletére (10. kép 1–2.). A 14 cm hosszú töredék a hátsó kápa középső harmadát alkotta. Felső ívén három széles, alsó ívén ugyancsak három keskenyebb ötszög alakú ezüstlemez helyeztek el, melyek csúcsait félgömbfejű ezüstszegekkel rögzítették. Hasonló szögek a lemezek között is voltak. Sajnos, a nyeregrészlet korántsem maradt fenn olyan kitűnő állapotban, mint a fentiekben részletesen tárgyalt társa, így csak bizonyos részadatok összevetésére nyílik lehetőségünk (6. kép).

29. *Bálint Cs.*, 1974. 34–38.; *Gavrilova, A. A.* 1965. 84–87.

30. *Bálint Cs.*, 1974. 41.

Még a famaradványok deformálódása ellenére is megállapíthatjuk, hogy a hátsó kápa felülete erősen homorú volt. Erre utalnak egyébként az ezüstlemezek határozott ívei is. A kápa felső ívére szegelt lemezek jóval szélesebbek voltak, mint a férfinyergék díszítményei. (A II/49. sír középső lemezének legnagyobb szélessége: 4,1 cm, a II/52. sír hasonló lemeze: 3,1 cm.) Jóval szélesebb volt a kápa ferdén legyalult felső (1,5 cm) és függőlegesen álló alsó (1,35 cm) pereme is (a II/52. sírnál mindkettő 0,9 cm). Mindezek után már nem meglepő, hogy a két kápa felületének a középtengely mentén mért szélessége is eltér egymástól: II/49.: kb. 7,2 cm, II/52: 5,6 cm. Annak alapján, hogy a kápa alsó ívére három lemezt erősítettek (szemben a férfinyereg két lemezével), annak alsó, belső íve is szélesebb lehetett az utóbbiánál. Az előkápáról sajnos úgyszólván semmi adatunk nincs. Mindössze egyetlen, nagyméretű ezüstlemez ékesítette, másodlagos fekvése nyomán azonban – 12 cm-re feküdt a hátsó kápától – nem tudjuk megállapítani a nyereg hosszát. Méretei azonban (h: 5,6 cm, legnagyobb sz: 4,1 cm) arra utalnak, hogy szintén egy széles felületű előkápa felső ívére szerelték. A II/52. sír elülső kápájának legnagyobb szélessége közepén 5,7 cm volt, ha a lemezt arra illesztették, peremtől peremig ért volna. Tekintettel arra, hogy az eddigi ezüstveretes nyergék vizsgálatából az a következtetés vonható le, hogy a felső ívről indított lemezek a kápa felületének kb. 2/3-áig nyúltak, a II/49. sír nyergének elülső kápája közepén legalább 7 cm széles lehetett. Alakja, ívelődése azt mutatja, hogy az előkápának is széles, ferdére gyalt felső pereme lehetett, felülete pedig enyhén homorú volt.

Végezetül megemlítiük, hogy a tárgyalt nyereghez három ezüst lukvédő tartozott, ezeket azonban másodlagos helyzetben leltük (6. kép 1–3.). Egyikük háromágú, középső csúcsa levélcsokorban végződik, alul ovális alakban áttört. A másik kettő négyágú, karéjos, közepén kör alakban áttört veret. Mindháromat 3-3 ezüstszeeggel rögzítették. Analógiájukat mindeddig nem ismerem a honfoglalás kori leletanyagból, előkerültek viszont a karosi temetők további sírjaiból. A karéjos vereteket felfedezhetjük a II/52. sír nyíltartó, valamint íjtartó tegezének díszítményei között is, csak ott szegeccsel rögzítették azokat. Hasonlókat helyeztek el a III/11. sírban talált íjtartó tegez felső harmadán is. A háromágú veret párfjai a III/11. sír nyergét ékesítették. E tárgyak, ha nem is azonos öntőmintából, de mindenképpen egy műhelyből kerülhettek ki, erre utalnak apró részletekig menő hasonlóságaik. A háromágú lukvédők távolabbi, jóval mivesebb párhuzamának tekinthetjük a szakonyi életfás veretet, melyet ásatója a női lószerszám központi szügyelőveretének határozott meg.³¹

Ezüstveretes női nyereg csekély maradványait figyelhettük meg a II/45. sírban is. A nyereg azonban a lókoponya alatt feküdt, így annak súlya teljesen széttroncsolta. Mindössze annyi állapítható meg róluk, hogy olyan kápához tartoztak, melynek – az előzőhöz hasonlóan – rendkívül széles, 1,5 cm-es pereme volt. Az épségben maradt két lemez valamelyik kápa felső ívéhez tartozhatott. A nyereg díszítményei között ezüstsegek is voltak.

A fentiekben túl még két férfisírban találtunk nyeregére utaló fémdíszeket. A II/9. sírban, a koponya mellett egyetlen, aranyozott bronz ötszög alakú lemez feküdt (5. kép 1.), a II/16. sír harcosának nyergét pedig 8 db ezüstszeeggel verték ki.

Az ezüstveretes nyergék, ha nem is túl nagy számban, de az egész X. századi magyar településterületen használatosak voltak. Ilyen finom művű eszközt nyilván csak a legtehetősebbek engedhettek meg maguknak, közülük is főként az asszony nép kedvelte. Legtöbbjüket rozettás lószerszámveretek kíséretében találjuk, vagy olyan teme-

31. Dienes I., 1972. 16. kép.

tőkben, ahol rozettás lószerszámos sírok is előkerültek.³² Ezeket a későbbiekben még részletesen tárgyaljuk, itt csak annyit jegyeznék meg: tipikus kísérőleleteik közé bizvást besorolhatjuk az ezüstveretes nyergeket is. Márcsak azért is megtehetjük ezt, mert a kéttágú csüngőkkel díszített ruházatot viselő nők sírjai közül mindössze egyről tudjuk bizonyosan, hogy ezüstös nyereg is volt mellette.³³

A jelek szerint ilyen díszes nyeret a legrangosabb férfiak is ritkán használtak. A vezéri, valamint a tarsolylemezes sírokban – a karosi II/52. kivételével – nem találjuk nyomukat, de még a veretes övvel elhantoltak mellől is csak néhány esetben kerültek elő.³⁴

Az ezüstveretes nyereg használata a magyarságnál minden bizonnyal még a honfoglalás előtti évszázadokra nyúlik vissza. Azokon a területeken ugyanis, melyeket őseink vándorlásaik során érintettek, megtalálhatjuk e nyereg párhuzamait. A Dél-Ural nyugati oldalán feltárt IX–X. századi temetőkben (Bekesevo, Lagerevo, Isimbaj) jól ismertek a lemezekkel ékesített nyergek.³⁵ Sajnálatos módon ezek szerkezetéről alig tudunk valamit, pontos részadatok híján. Legújabbán az Ingul folyó mentén, magyar-nak tartott női sírban is felbukkant egy ezüstlemezes nyereg.³⁶ A jelek szerint azonban a díszítésmód ezen változata sem a szaltovói kultúra területén, sem az ázsiai sztyeppéken nem terjedt el.

IRODALOM

Bálint Cs.,

1974 A gádorosi honfoglalás kori nyereg. *ArchÉrt.* 101.

1979 Les selles hongroises du X^e siècle et leurs rapports orientaux. (Permanent International Altaistic Conference, Ankara 1973) Türk Kültürümü Araştırma Enstitüsü 51/II/A7 (Ankara)

1989 Die Archäologie der Steppe (Wien–Köln).

1991 Südungarn im 10. Jahrhundert. Bp.

Bokij, N. M.–Pletnyova, Sz. A.

1989 Nomád harcos család 10. századi sírja az Ingul folyó völgyében. *ArchÉrt.* 116.

Börzsönyi A.,

1912 Gyömörei sírlelet a honfoglalási korból. *ArchÉrt.* 32.

Derev'janko, E. I.

1988 Baraba v tjurkszkoe vremja. Novoszibirszk

Dienes I.,

1959 A perbetei lelet. Milyen volt a honfoglaló magyarok öve? *ArchÉrt.* 86.

1965 A honfoglaló magyarok. In: Orosháza története. Szerk. Nagy Gy. Orosháza

1972 A honfoglaló magyarok. Bp.

32. Gyömöre: *Börzsönyi A.*, 1912. 214–219.; Csorna-Sülyhegy: *Hampel J.*, 1900. 611.; Szeged-Négyhalom-dűlő: *Rég. Tan.* 2. 960. sz.; Koroncó-Bábot: *László Gy.*, 1943. 7–32.; Ártánd: *Mesterházy K.*, 1980. 295–303.; Szakony: *Dienes I.*, 1972. 25.; Fácánkert-Kajmádpuszt: *Wosinsky M.*, 1896. 1036–1038.; Tengelic: *Rég. Tan.* 2. 1096. sz.; Nagyvázsony-Nózsér: *Éri I.–Kelemen M.–Németh P.–Torma I.*, 1969. 138.; Zalkod: *Jósa A.*, 1914. 178.; Tiszánána-Cseh-tanya: *Dienes I.*, 1959. 210.; továbbá Karos-Eperjesszőg II. temető 45. és 49. sírja.

33. Mezőtúr: *Supka G.*, 1909. 264.

34. Gödöllő-Öreghegy: *Supka G.*, 1911. 180–182.; Kunágota 2. sír: *Móra F.*, 1926. 123–135.; Mohács-Téglagyár 5. sír: *Kiss A.*, 1983. 240–241.; nem volt veretes öv az üllői sírban: *László Gy.*, 1943. 16–17. 14. kép. Nem lehetetlen azonban, hogy a geszterédi sírban talált, körte alakú ezüstlemez a nyereg elülső kápáját díszítette: *Kiss L.*, 1938. I. t. 86.

35. *Mazítov, N. A.* 1981. 61., 74., 90.

36. *Bokij, N. M.–Pletnyeva, Sz. A.* 1989. 86–98.

- Dókus Gy.*,
1900 Árpád-kori sírleletek Zemplén vármegyében. ArchÉrt 20.
- Éri I.–Kelemen M.–Németh P.–Torma I.*,
1969 Veszprém megye régészeti topográfiája. A veszprémi járás. Bp.
- Fedorov–Davidov, G. A.*
1966 Kočevniki Vostočnoj Evropy pod vlastju zolotoordinskih khanov. Moszkva
- Gavrilova, A. A.*
1965 Mogilnik Kudyrge kak istočnik po istorii altajskih plemen. Leningrád
- Hampel J.*,
1900 A honfoglalás kor hazai emlékei. In: *Pauler Gy.–Szilágyi S.*, A magyar honfoglalás kútffői. Bp.
- H. Tóth E.*,
1976 The Equestrian Grave of Izsák-Balázspusztá from the Period of the magyar Conquest. Cumania 4
- Jósa A.*,
1914 Honfoglalás kori emlékek Szabolcsban. ArchÉrt 34.
- Kiss A.*,
1983 Baranya megye X–XI. századi sírleletei. Magyarország honfoglalás és Árpád-kori temetőinek leletanyaga I. Bp.
- Kiss L.*,
1938 A geszterédi honfoglalás kori sírlelet. ArchHung 24. Bp.
- Kuznetsov, V. A.*,
1961 Zmejskij katakombnyj mogilnik. Materiali po Arkh. i drevniei ist. Sev. Osetii I. Ordzso-nikidze
- László Gy.*,
1943 A koroncói lelet és a honfoglaló magyarok nyerge. ArchHung 27. Bp.
- Mažitov, N. A.*
1981 Južnyj Ural v VII–XII. vv. Moszkva
- Mesterházy K.*,
1980 Ein landnahmezeitlicher Sattel aus Ártánd. Acta ArchHung 32.
1983 Honfoglalás kori nyereg Ártándról. BMÉ 3.
- Móra F.*,
1926 Lovas sírok Kunágótán. Dolg. 2.
- Révész L.*,
1985 Adatok a honfoglalás kori tegez szerkezetéhez. Acta Ant.et Arch. Suppl. 5.
- Supka G.*,
1909 Honfoglalás kori leletről Mezőtúron. ArchÉrt 29.
1911 Honfoglalás kori leletről Gödöllőn. ArchÉrt 31.
- U. Kóhalmi K.*,
1968 Two Saddle Finds from Western Mongolia. Acta ArchHung 20.
1972 A sztyeppék nomádja lóháton, fegyverben. Bp.
- Varázséji G.*,
1880 A szeged-öthalmi őstelep és temető. ArchÉrt 14.
- Wosinsky M.*,
1896 Tolnavármegye az őskortól a honfoglalásig II. Bp.

ÜBERRESTE VON SÄTTELN AUS DER ZEIT DER LANDNAHME, GEFUNDEN IN KAROS

Zu dem am wenigsten bekannten Nachlass der landnehmenden Ungarn gehören die Sättel. Zum grössten Teil sind sie spurlos verschwunden, nur einige hin und wieder aufgefundene Verzierungsstücke aus Silber oder Knochen weisen auf ihr einstiges Vorhandensein hin. Die vorliegende Arbeit ist ein Überblick über die Versuche, Rekonstruktionen anhand dieser zu erstellen. Hier ist es mir gelungen, mit Hilfe einiger zum Glück erhalten gebliebener Funde frühere Angaben zu korrigieren bzw. zu ergänzen. Dieser Fund stammt aus dem Grab eines hochgestellten Führers, gesichtet in Karos (Komitat Borsod-Abauj-Zemplén).

Der Sattel aus dem Grab Nr. II/52. in Karos liess sich wie folgt rekonstruieren: Der Vorderzwiesel mag 23 cm hoch gewesen sein, die im Grab gemessene Entfernung der Zwieselenden (24,8 cm) darf höchstens um einige Zentimeter breiter gerechnet werden, sodass die grösste Breite 26–28 cm gewesen sein mag. Seine Enden haben sich seitwärts stärker werdend in die Sattelflügel gefügt, von vorn gesehen wurden sie jedoch zunehmend schlanker. Der obere Bogen mag einem gestreckten Halbkreis geglichen haben, dessen Rand hervorragte und schräg abgehobelt war. Der untere Bogen mag ähnlich ausgesehen haben, in der Mitte mit einem 8,8–9 cm breiten gesonderten inneren Bogen. Auch der untere Rand stand hervor, und zwar in senkrechter Ebene zur Längsachse des Sattels. Dieser Rand verbreiterte sich an den Enden des Bogens zu einer Art gestrecktem Sechseck. Zwischen diese beiden Ränder auf das leicht konvexe Vorderblatt des Zwiesels waren zur Verzierung Silberplatten aufgenagelt, und zwar von oben her angefangen zwischen die neun Beschläge von unten her, und auf den inneren Bogen gestützt weitere zwei. Den unteren Rand zierten bis hin zum Zwieselende silberne Nägel mit einem halbrunden Kopf. Wahrscheinlich hat man den Zwiesel mit Lederhalftern an den Sattelbrettern befestigt und diese dann über einen viereckigen bronzenen Lochschutz geleitet. Der Zwiesel war ein wenig nach vorn geneigt, im Grab konnten wir einen Neigungswinkel von 75° messen, was wir für real hielten.

Von den Sattelflügeln ist nichts zurückgeblieben, abgesehen von je einem bronzenen, S-förmigen Lochschutzbeschlag zu beiden Seiten, über welche die Brustriemen gezogen wurden. Aufgrund des Bogens am Zwiesel lässt sich jedoch feststellen, dass die Sattelbretter in einem steilen Winkel von 50–55° zueinander gestanden haben müssen.

Zwischen dem Mittelpunkt am Rand des vorderen und des hinteren Zwiesels konnten wir im Grab eine Entfernung von 45,5 cm messen. Diese Angabe dürften wir mit einer Toleranz von einigen Zentimetern als Länge des Sattels akzeptieren. Die Enden der beiden Zwiesel waren im Grab 22,7 cm voneinander entfernt. Vergleicht man diese mit den anderen vorherigen Angaben, so kann man zu dem Schluss kommen, dass sich die hinteren Zwieselenden der Länge nach und in einem spitzen Winkel an die Sattelbretter anpassten. Somit dürfen wir den im Grab gemessenen Neigungswinkel des hinteren Zwiesel (33,5°) und seine Höhe (13,5 cm) als real ansehen. Seine Enden waren 32,5 cm voneinander entfernt. Diese Entfernung kann ursprünglich etwa 3–4 cm grösser gewesen sein, wenn man einen geringen Verfall der unverzierten Zwieselenden mit einkalkuliert. Demzufolge hat sich der Sattel nach hinten verbreitert. Die Enden des hinteren Zwiesel waren leicht nach aussen gebogen. Seine Gestalt ähnelte zwei sich gegenüberstehenden gestreckten S-Formen. Sein oberer Bogen war durch einen hervorragenden schräg gehobelten Rand, und der untere Bogen durch ebenso einen, jedoch senkrecht gehobelten Rand verziert. Zwischen diesen war die Oberfläche des Zwiesels stark konvex. In der Mitte des unteren Bogens gab es auch hier einen 8,6–9 cm tiefen inneren Bogen, an dessen Enden sich der Rand ebenfalls zu einem

gestreckten Sechseck verbreiterte. Hier hatte man je eine silberne runde Platte aufgenietet und in den unteren Rand Silbernägel mit Halbrundkopf geschlagen. Von den Zierplatten reichten sieben von dem oberen Rand nach unten, und zwei sind auf den inneren Rand gestützt dazwischengekeilt. Der Zwiesel wurde durch Riemen an den Sattelbrettern befestigt. Diese Riemen wiederum zog man durch die viereckigen bronzenen Lochschützer, die sich an den beiden Rändern im oberen Drittel des Zwiesels befanden.

Im weiteren konnten wir anhand eines Sattelüberrestes, der ebenfalls in Karos in Grab Nr. II/49 gefunden wurde, feststellen, dass die Sättel, die von den ungarischen Frauen im 10. Jahrhundert benutzt wurden, breiter gewesen sein müssen als die, auf denen Männer ritten. Letztere wurden recht weit vorn in Halsnähe befestigt, während die ersteren etwas weiter hinten auf dem Pferderücken befestigt wurden.

László Révész