

# PUSZTULÓ KASTÉLYOK BORSOD-ABAÚJ-ZEMPLEN MEGYÉBEN

JOÓ TIBOR

Borsod-Abaúj-Zemplén megyében jelenleg műemlék-, vagy műemlék jellegű épületeként 72 kastélyt, kúriát, udvarházat, agrártörténeti jelentőségű építményt védenek. Amennyiben azonban a 20. század második felében még ismert, s egykor műemléki védelemre feltétlenül érdemes kastélyokról, kúriákról esik szó, akkor megyénkben legkevesebb 88 ilyen jellegű, értékelésű épületről kell beszélnünk, illetve írunk. Ezek sorában elsősorban az 1944-ben még épségben meglévő sajóvámosi gróf Edelsheim-Gyulai-kastélyról, a cserépváraljai L'Huillier-Coburg-kastélyról, a gróf Csáky-Pallavicini család által hajdan használt szendrőalsóvári kastélyépületről, a bódvaszilasi gróf Esterházy-kastélyról, valamint a Szathmáry Király család boldvai kastélyáról kell szólnunk, hiszen ezek azóta már teljesen megsemmisültek, némelyik közülük egy-két részletével más épületekbe épült be.

A második csoportba olyan kastélyok tartoznak, amelyeket még az utóbbi évtizedben is használtak, részben helyre is állítottak, de a gyors pusztulás fenyegeti őket. Így: Szirmabesenyőn a gróf Szirmayak kastélyát, Czekeházán a báji Patay-kastélyt, a kázmárki Péchy-kúriát, Boldván az ún. tisztartói épületet. Műemléki jegyzékből törölték, illetve oda felveendő: a volt Melczer-Török-kastély Ónodon, a borsodivánkai Prónay (Orczy) -kastély, a dubicsányi kastély, Szikszón a 18. századból származó Perényi-kúria, Szendrőben és Abaújvárott a Csáky-kastélyok, Tomoron pedig a Puky-kúria.

E tanulmányban az elpusztult sajóvámosi kastélyról és a megmentésre váró szirmabesenyői kastélyról írok részletesebben, rövidebben lesz szó az egykori L'Huillier-kastélyról és tartozékairól.

## I. Sajóvámos, Edelsheim-Gyulai-kastély

1861. évben a Sajó-völgyről írva, Luppá Péter így hívta fel a figyelmet: „... A Sajó balpartján pedig a túlsó partot kísérő magas domboldalon *Sajó-Vámos* fölött látjuk fehérteni a gróf *Keglevichék szép tornyos kastélyát*, amelyből gyönyörű s messze terjedő kilátás esik”.<sup>1</sup> E kastélyról korábban csak Fényes Elek tett említést, miután leírta, hogy „Vámoson a régi idők több maradványai találhatók, jelesül a Sajó partján romjaiban a hajdan híres Mágócsiak várroma, több helyen besáncolt táborhelyek”; majd utalva az előző években talált csont- és pénzleletekre, a reformáció bevezetésével kapcsolatban Mágócsy Gáspár szerepére, rámutatott arra is, hogy a helység „nevezetes épülete egy uradalmi kastély, mely kívül a falun egy part tetején van épülve; kilátása a Tiszáig fel a Sajó völgyén, s le Hevesig igen kies”.<sup>2</sup> A Miskolci Állami Levéltárban őrzött

1. Luppá P., Vasárnapi újság, 1861. 196.

2. Fényes E., 1851. IV. 260-261.

kéziratos térképek közül az egyik 1781-ben már mutatta a kastély helyét,<sup>3</sup> a temető és a templom helyzetét, az utakat, s azok irányait is feltüntette, míg egy másik (ugyancsak a XVIII. sz. végéről) feltüntette a kastély és gazdasági épületei helyszínrajzát, a temető, a vendégfogadó, a templom, a Fabrik helyét, az akkori út- és utcavonalakat, a Sajón átvezető híd helyét és a tulsó oldalon – a közelében – a vár helyét.<sup>4</sup>

Vámos váráról és városáról, valamint a tulajdonos családokról – *Bebek, Csetneki, Vámosi, Mágócsy családok* –, a rokon családokról (Forgáchok) több adat áll a rendelkezésünkre a 14–16. századokból, de többet foglalkoztak a 17. és a 18. században a *Keglevich*, a *Sisári-Kovács* és a *Szirmay család*dal is.

Sajóvámos helység neve már 1217-ben előfordult „villa WAMUS” alakban, de szóltak róla 1237-ben, 1244-ben is.<sup>5</sup> 1317-ben, majd 1320-ban és 1326-ban már az Ákos nb. *Csetnekiek* osztottak rajta Szt. Katalinról nevezett kápolnájával együtt. Csere útján 1326-ban Domonkos lett az egyedüli birtokosa, aki a vámosi, illetve pelsőczi Bebek nevet vette fel. Az itteni földvárat a 16. század első felében a *Bebek* család kezdte kiépíteni. Domonkos halála után 1397-ben fiai: II. Detre nádor és I. Imre erdélyi vajda birtoka lett. I. Imre vagy fia II. László alapítója volt a *Vajdafi család*nak és a Pelsőczi név helyett a *Vámosi* nevet használta.<sup>6</sup> Várának fenntartását az 1445. évi törvény is megengedte, és ekkor „Castrum Wamus” néven Bebek Imre birtoka, kinek 1449-ben Bakó Ferenc nevű itteni várnagyát említik. A Bebek család birtokai ez időben Vámos körül csoportosulnak, de ez időben Szendrő vár kiépítésével is foglalkoznak a Bebekék. A 15. század második felében e család Borsod vármegyei uradalma a Szendrő vára, Edelény és Vámos városokra, valamint Keresztúr faluban levő részekre terjedt ki. 1476-ban Bebek Orsolya Zápolyai Imre (királyi kincstartó, majd nádor) felesége volt, s 1504-ben már Edelény, Sáp és Borsod Zápolyai János birtokában volt, de 1492-ben, majd a 16. század első felében is a Bebek család birtokában maradt Vámos és Pálfalva, majd Bebek Ferenc révén ismét Edelény is, valamint a Perényi Pétertől kapott csorbakői uradalom. Mohács után Zápolya János király – mint akkori birtokos – a Derencsényieknek juttatja Vámost, amit későbbi tanúvallomások szerint (OL NRA 659/1 oklevél) *Bebek Ferenc* erőszakkal vett el ismételten tőlük, s a tanúk említik az ottani udvarházat, annak tornácát is. 1553-ban Bebek Ferenc rontatta le Csorbakő várát, de Bebek-vár volt az I. Miksa király által Bebek Györgytől elvett *Szendrő vára* is, valamint a Bebek György felesége – Patócsy Zsófia – által a császári csapatok ellen 1567 elején hetekig hőiesen védett szőligeti Szádvár is.

Sajó-Vámos várát 1599-ben a törökök elpusztították; megmaradt köveit a lakosság hordta szét, s bár még a 19. században említik a források,<sup>7</sup> sőt a 20. századi szakirodalom is szól néhány szót róla,<sup>8</sup> ma már a felszínen maradványai nem találhatók.

A 16. század végén Vámoson, Edelényben, Arnóton, Aszalón és a környező falvakban a törökök által végzett pusztításokról; férfiak, nők és gyermekek százainak elhurcolásáról egykorú összeírásokból tudunk.<sup>8/a</sup> A 17. század közepén már a *Keglevich család* volt Vámoson a fő birtokos, s mivel a korábbi földesurak (a Bebekék és Mágócsi Gáspár) alatt reformáció került itt túlsúlyra, s a 15. században épült templomot is a reformátusok vették birtokba. A kisebb számú katolikus részére e család lehetővé tette azt, hogy a falun kívül levő kastély házikápolnájába járhassanak istentiszteletre. A

3. Miskolci Áll. Levéltár, Bm T. 191/2.; Bm T. 191/3.

4. Miskolci Áll. Levéltár, Bm T. 191/3.

5. Györffy Gy., 1987. I. 814.

6. Kiss G., 1984. 121.; Csánki D., I. 164., 185.

7. Fényes E., 1851. IV. 260.

8. Gerő L., 1968. 438.

8/a. Baranyai B.-né-Csernyánszky M., 1981. 6. k.

földesúr időnként udvari káplánt is alkalmazott, ő látta el a hívek lelki gondozását. A saajóvámosi katolikus hívek már a 18. század utolsó negyedében ismételten kérték, hogy kapjanak a helységükbe saját papot, de a kérés teljesítésének sok akadálya volt, csak 1803-ban biztosított a Helytartótanács egy helyi káplán tartására javadalmazást. Akkor Keglevich Károly e káplán részére a kastélyában állandó lakást jelölt ki, s egy jobbágytelek földjét is biztosította a részére.<sup>9</sup> A helyi lelkészséghez filiák is tartoztak, ezért 1806-ban plébánia rangra emelték. E kérdéssel azért kell foglalkoznunk, mert egyrészt a helyi lelkészséggel, illetve a kastélyban korábban már foglalkoztatott udvari káplánnal kapcsolatos iratokból tudjuk, hogy a 18. század közepe táján Vámoson már állott a kastély; abban házikápolnát működtettek a Keglevich család tagjai, másrészt így tudjuk meg, hogy a kastélykápolna eredetileg is szűk, megközelítése pedig körülményes volt, továbbá, hogy 1817-től ismételten kért, majd többször meg is terveztetett katolikus templom megépítésére csak a 19. század utolsó negyedében került sor.

Időközben *Keglevich István* a saajóvámosi uradalmat és kastélyt eladta a református vallású *Degenfeld Imrének*, aki a kastélykápolna helyiségét a saját céljaira kívánta fordítani, sürgette annak kiürítését.<sup>10</sup> A birtokot Keglevichék 1865-ben adták el nekik. Gróf *Degenfeld Imrétől* leánya, *Anna* – férjezett *hg. Odeschalchi Gyuláné* örökölte, utánuk a *gróf Edelsheim-Gyulai* család lett a birtokos. Edelsheimék rokonságban állottak a *gróf maros-némethi és nádaskai Gyulay* családdal, a tormanádaskai kastély korábbi tulajdonosaival, akitől azt a kastélyt gróf *Keglevich István* vette meg, a 19. század közepén. A gróf *Edelsheim-Gyulai* család rokonságban állott a gróf *Teleki* és a herceg *Odeschalchi* családdal is. A saajóvámosi kastély legutóbbi tulajdonosainak volt a gyermeke gróf *Edelsheim-Gyulai Ilona*, akit nagybányai *Horthy István* kormányzóhelyettes vett feleségül 1940. április 27-én.

1944 novemberében a birtokos család elhagyja a saajóvámosi kastélyt, teljes berendezését, köztük a gróf híres porcelángyűjteményét, bundagyűjteményüket is hátrahagyva. A következő tájékoztatás már egy 1946. január 17-i kiszállás megállapításairól szóló jelentésben<sup>11</sup> olvasható, melyben 1946. január 18-án *Megay Géza* múzeumőr – a Miskolci Múzeum dolgozója – a következőket jelenti Saajóvámosról: „A gr. *Edelsheim-Gyulai*-féle kastély a teljes pusztulás képét mutatja, annyira, hogy még az ablakkeretek, a tetőzet nagy része, az ajtók mind hiányoznak már. (A kastély romjai között megállapíthatóan már csak két igen szép stílusos régi cserépkályha – fehér színű – darabjai, töredékei vannak meg, a darabokból az összeállítása már teljesen lehetetlen. Az egyik helyiségben meg van egy fekete márvány kis kandallókeret, amely kb. így néz ki: . . . (ezután 1×1,60 m-es méretadatot közöl, valamint lerajzolta a keret egyik rövidebb oldalát és a hosszabb felső rész már csonka részletét, késő reneszánsz jellegű díszítésével. J. T. ez a keret azonban mindamellett, hogy igen szép művű csiszolt márványból van, nem mondható régi darabnak, de azért műértékkel bír. Ugyanilyen színű és hasonló anyagból készült faragott kandallókeretrészek apróra törött kisebb-nagyobb darabjai még sok helyen találhatók az épület romjai között és kint a kertben is . . .” *Megay Géza* jelentése azután beszámolt arról, hogy a községi rendőrség őrszobájában, illetve akkor milyen – a kastélyból származó – bútorok (cseresznyefa íróasztal, kanapé, mahagóni asztal, székek, tükrös szekrény), antik, festett porcelán tintatartó voltak találhatóak, s milyen keményfa, párnázott régi székek voltak a községi előljáróság hivatali helyiségében. (Ezeket le is rajzolta.) Jelentette továbbá, hogy 1945. szeptember 15-én és 1945. december 18-án milyen tárgyakat szolgáltatott be a miskolci járási főkapitányságnak. Az első alkalommal 30 tételben, a második alkalommal 16 tételben

9. *Soós I.*, 1985. 161–162.

10. *Nagy I.*, II. 211.; 485–491.

11. *Megay G.* hagyatéka.

sorolják fel a beadott porcelán-, üveg-, fémtalakat, tányérokat, vázákat, egyéb tárgyakat (köztük: „7 drb fali kép”; „fából faragott faldisz?”; „2 drb szőnyeg”; „10 drb különböző nagys. porcelántányér”). Akkori rendőri közlés szerint: „volt közöttük sok egészen régi (fekete) festmény és régi tárgy is”. A muzeológus szerint: akkor „hallomásból értesültem, hogy még sok házban vannak műtárgyak, a lakosság azonban úgy nyilatkozik, hogy náluk nincsen már semmi, ami volt, azokat már beszolgáltatták a rendőrségnek”.

Megay Géza jelentése még a következőkben említésre érdemes adatokat szolgáltatja: „A kastély főbejárata fölött hatalmas méretű kettős grófi címerek vannak az ún. mázatlan keménycserépből, továbbá az a körülmény, hogy meg lehet a valószínűség arra, hogy a nagy tömegű épülettörmelék alatt még lehetnek esetleges műértékkel bíró darabok is. A levéltári anyag ott maradt része már mind újkorú. A kastélynak hosszú és sok pincehelyisége van, azt onnan lehet következtetni, hogy kint a parkban és bent az épületben több helyen rábukkantam beszakadt pincerészekre.

A kastély parkjában régi temető nyomai vannak, még egy-két sírkő is van. Egyik darab régi, még az ún. koporsó alakú; felirata nehezen volt olvasható. Nagyobb feliratos kőlap is (kb. 100×110 cm) van, évszáma ennek 1779. (Az idő rövidségére való tekintettel ezeket már nem tudtam leírni.)

Az egész kastély és környéke a legszomorúbb pusztulás képét mutatja. A lakosság szerint itt több hétig tartó hadműveletek folytak. A községi elöljáróságtól nyert értesülés szerint a kastély és parkja már a Földbirtokrendező Tanács rendelkezése alatt áll. Az oldalszárnyak egy részét még most is bontogatják ismeretlen egyének. A község elöljáróságának terve az, hogy a kastély egy részének lebontott anyagából ifjúsági kultúrházat építtetnek még az év tavaszán.”

Megay Géának még két további irata is szolgáltat értékes és részletező adatokat a kastély állapotáról, sorsának alakulásáról. Az első 1953. december 5-én a saajóvámosi községi tanácsházán készült jegyzőkönyv, amelyet Megay Géza muzeológus az Építészeti Tanács Titkárságának kiküldötteként dr. Rimányi Jenő akkori községi vb-titkárral együtt vett fel, a lefolytatott helyszíni szemle megállapításai után: „A *kastély teljes romos állapotban van*. Olyannyira, hogy stílusa már meg sem állapítható, csak két oldalszárnyának saroktornyai toronysisakja van ép állapotban. A középső épülettömb teljesen tető és mennyezet nélkül áll, a külső főfronti részén jobbról és balról 8-8 ablaknyílás állapítható meg, ezek között pedig a rizalitos rész teljesen romos. A főbejárati rész boltívei és oszlopai összeomolva feküsznek már a földön. A nyugati irányú épületszárny mellett cca. 20 méterre épült gazdasági épületekből csak romok találhatóak. Az épület belső részében már nem található semmi műemlék jellegű részlet. Sem kályhák, sem kandallók, sem más falba épített objektívumok. Az épület parkjában kívül egy homokkőből faragott cca. 1 méter átmérőjű, kettős koronával ellátott címerdombormű található a partoldalba beépítve. A földön elhagyatva áll egyetlen sírkő, amely homokkőből készült és koporsó alakú, felirata már nem vehető ki. (XVIII. é.)”

Megay Géza ezután a romosodás okaival és a felelősséggel kapcsolatos kérdéseket tett fel, amelyekre dr. Rimányi a következőket válaszolta: „Tudomásom szerint az 1944. évben a harcok során a kastély középső része, vagyis a bejárat megsérült és gyújtólövegétől kigyulladt. A harcok után ismeretlen tettesek megbontották a tetőt és elég rövid idő alatt az egész épület faanyagát elhordták, illetve az akkori vezetőség szétesztotta. Ezen tények akkor jutottak tudomásomra, amikor 1948. április 1-én Sajóvámosra lettem helyezve, mint helyettes körjegyző. Idejövetelemkor a kastélyt már romos állapotban találtam, a fent leírtak szerint nézett ki. 1948. évben dr. Dános Imre járási főjegyző támogatásával az épület helyrehozatal értelmében szakértőkkel megvizsgáltattuk. A vizsgálat eredménye az volt, hogy az épületnek nem a régi állapotba, de használható állapotba való helyezése cca. 500 000 Ft-ba került volna. Miután sehon-

nan erre fedezetet nem ígértek, az épület helyrehozatala elmaradt. A községi tanács több esetben dobszó útján és más módon tudatosította, hogy az épület rongálása szigorúan tilos, ennek ellenére ismeretlen tettesek állandóan rongálják.”

Megay Géza felhívta a községi tanács figyelmét, hogy minden műemlék jellegű építmény a vonatkozó törvényerejű rendelet folytán védettség alá került, és ezt a körülményt tartsa a tanács szem előtt. „A romos épület bontása mindaddig tilos, amíg az Építészeti Tanács Titkársága arra engedélyt nem ad.”<sup>12</sup> Megay Géza 1953. december 7-én jelentést<sup>13</sup> küldött az Építészeti Tanács Titkárságának, elküldte a felvett jegyzőkönyvet is, s mellékelte egy néhány évvel korábban készült fényképfelvételt is, valamint rögzítette a romos állapot és a környezet néhány fontos méretadatát. Ezek közül néhány adatot azért vagyok kénytelen itt ismételni és hangsúlyozni, mert a kastélynak már a legkisebb részlete vagy maradványa sem található meg, a hajdani kastély hozzávetőleges méreteit is csak így ismerhetjük meg. A jelentés szerint akkor „a megmaradt falak, illetve az épület mérete 15×62 m. Az épület hossz tengelyének irányában mindkét végén torony áll, a torony és az épület közötti rész cca. 7 m távolságban mindkét oldalon le vannak bontva már a falak. Egyedül a toronynak van meg már csak a fedele, illetve toronysisakja. Az épület többi még megmaradt részében már nincs sem mennyezet, sem tetőzet. Az épület falazata – ahol még megvan – csak az ablaknyílások felső vonaláig áll még. Az épület hossz tengelyének irányában és annak két végén levő saroktorony alapmérete 5×5 m. Az épület közepe irányában mindkét oldalon a falak 7-7 méterre már le vannak bontva. A község felőli oldalon, tehát a főhomlokzaton . . . oszlopok és timpanon már a földön romokban fekszenek”.

Megay Géza azonban hiába hívta fel a községi tanács figyelmét a műemlékeket védő rendeletekre, az épület védettségére, a további bontások tilalmára, s hiába jelentette a rongáltság állapotát és a saajóvámosiak felelőtlenségét, vandál törekvéseit az Építészeti Tanácsnak, semminemű érdemi, vagy valamiféle védelmi intézkedés nem történt, a pusztítás, az épületanyagok további kibontása, ellopása folytatódott.

E tanulmány szerzője 1961 tavaszán járt tervező munkatársakkal Sajóvámoson, mert az ottani községi tanács egy orvosi rendelőt kívánt tervezettni orvosi lakással. Ekkor hallott először az egykori saajóvámosi kastélyról, melyben tucatnyi orvost és családját, valamint rendelőjét elhelyezhették volna, ha a kastély megmaradt volna. A kastély hajdani parkjában a dombtetőn csak elhanyagolt legelőt, s a két, oldalaikban már bontani kezdett tornyot talált (1. kép), melyeknek már csak a tetőfedése volt épségben, de a hajdani kastély többi részének még az alapfalait is kibontották már a földből. 1988 májusában járt ismét a kastély hajdani helyén, de most már a teljes terület be volt szántva, a tornyoknak sincs már nyoma sem, illetve az egyiknek a helyén kinőtt fű csenevészebb, mint máshol a vegetáció, s jóval fakóbb színű. A hajdani kastélyterület egyik sarkában, bozóttal benőtt részen található még a hajdani istálló vályújából egy hatalmas vasbetontömb. Még az egykori (kb. 30 méteres mélységű) kútnak a bélésköveit is kiszedte a lakosság, sőt az 1953-ban még meglévő 18. századi síremlék is belekerült a kastélyterület oldalában épült új családi házak egyikének alapjába.

A saajóvámosi kastély teljes megsemmisülése és az előzmények, valamint a körülmények folytán sajnos még az egykori kastélyépületéről, vagy különböző nézeteiről sincsenek összehasonlítási lehetőségeket nyújtó korábbi felvételeink; csak a mintegy 60 évvel ezelőtti állapotot illusztráló képes levelezőlappal mutatjuk be a század első felében ismeretes épületet és parkjának részletét (2. kép).

A 18. század második negyedében a saajóvámosi településnél kb. 20 méterrel magasabban fekvő domb tetején épült meg a téglalap alaprajzú barokk kastélyépület, két

12. Megay G. hagyatéka.

13. Megay G. hagyatéka.



1. kép. A sajóvamosi kastély tornyainak maradványai 1961-ben.  
 (Ezúton mondok köszönetet Veres Andrásnak a 4., 5., 6., 7. felvételekért;  
 Détsy Mihálynak a 15., 16., 17., 18., 19. felvételek rendelkezésre bocsátásáért,  
 a HOM fotósainak a 3., a 12., a 13. és a 14. archívfelvételek [dr. Saád Andor képei] másolataiért.  
 A 8–11. képek a szerző felvételei.)



2. kép. A sajóvamosi Edelsheim-Gyulai-kastély. (HOM-fotótár)



3. kép. A szirmabesenyői gr. Szirmay-kastély 1940-ben.



4. kép. A szirmabesenyői kastély az 1960-as években

végén négyzetes alaprajzú toronnyal. A földszintes, alápincézett épület homlokzatvonalából egy szinttel magasabb középrizalit ugrott előre, amely előtt négy oszlopos, oromzatos, nyitott bejárati előcsarnok állt. Az orommezőben hatalmas, kettős grófi címeres dombormű. A középrizalitet manzárdtető fedte, s ugyanígy a tornyokat is. A középrész két oldalán levő épületszárnyat kontyolt nyeregtető zárta le. A főhomlokzatot koronázópárkány, osztópárkány, az ablakok közötti rusztikázott falpillérek tagolták, az ablakokat és az íves bejárati nyílásokat erőteljes keretelések és szemöldökök hangsúlyozták. Az ablakokon zsalugáterek voltak. A kontyolt nyeregtetőt oromzatokban nyíló padlásablakok tagolták.

A kastélyt gondosan ápoltt nagyobb méretű park vette körül, amelynek ma már a legkisebb nyoma sincs.

E kastély sorsa, folyamatos és felelőtlen elpusztítása egyik elrettentő példája a vandalizmus mellett a nemtörődömségnek is, hiszen a leírtakból láthattuk, hogy a 45 évvel ezelőtti kisebb háborús sérülést elszenvedett kastélyépületet a lakosság rendszeres dézsmálása, a faszervezetek és épületanyagok elhordása, szétosztása stb. ellenére is négy évvel később még 500 000 Ft-os költséggel használható állapotba lehetett volna hozni. 1953 decemberében még több helyen állt az épület falazata az ablaknyílások felső vonaláig; 1961-ben is toronysisakkal fedetten álltak a tornyok. Még 1953-ban is voltak a park partoldalába beépített domborművek, s két évszázados síremlékek is, de 1988-ban a fiatalabb helybeliek már azt sem tudták megmutatni, hogy melyik részen lehetett a kastély. Nyomtalanul eltűnt tehát egy több mint 200 éves masszív építmény – melynek közel 1000 négyzetméteres hasznos alapterülete volt – tartozékaival, parkjával együtt, de eltűnt az emlékezetből is, éppenúgy, mint a hajdani mezőváros évszázadokon állott vára is.

## II. Szirmabesenyő, Szirmay-kastély

Szirmabesenyőről a hivatalos műemlékjegyzékben<sup>14</sup> a következő tételt találjuk: „MJ Széchenyi u. 20. (237) Ált. iskola, volt Szirmay-kastély, barokk, XVIII. sz. Erősen átépítve.” A kastélyt – 1945 előtti állapotában, keleti oldaláról fényképezve – a 3. kép mutatja be. Az 1988. május 7-i megtekintés és részbeni fényképezés során azt állapíthattuk meg, hogy az egész kastély igen rongált állapotban van, folyamatosan és rohamosan pusztul; néhány évvel ezelőtt – a helyreállítás elkezdése jogcímén – a teljes tetőszerkezetet lebontották, a tetőfedőanyagokat és valamennyi nyílászárót kibontották és elhordták, a délnyugati saroktorony teljesen leomlott, s a munkákat elkezdő kivitelező – fedezethiányra hivatkozással – a munkahelyről elvonult. A kastélyt a felújítás elkezdése előtti állapotában – nyugatról fényképezve – a 4. kép mutatja be. Az 1970-es években a kastélyban még hat tanterem, 1 szükség tornaterem, fiú-, valamint leány-műhelytermek üzemeltek; a boltíves pincehelyiségeket úttörőothon céljaira használták.

A tervezett felújítás előtti állapotot szemlélve, azt írhatjuk, hogy egykori parkban szabadon álló, földszintes, részben alápincézett, elnyújtott téglalap alaprajzú, négysaroktoronyos épület, melynek keleti oldalán oromzatos középrizalitban nyíló főbejárat-hoz vezetett fel lépcsősor. Az orommezőt a gróf Szirmay család címerpajzsa tölti ki. A nyugati oldal közepén erőteljesen kilép a homlokzat vonalából egy hárommenetes toldalékszárny, melynek bejáratához, illetve az előtte oszlopokon álló teraszhoz lépcsőfeljárón lehetett feljutni. A nyugati toldaléktól délre lép ki a homlokzat síkjából a Szirmay Tamás által 1754-ben<sup>15</sup> megépíttetett kastélykápolnának a nyolcszögöt oldalá-

14. OMF. 1976. Műemlékjegyzék.

15. Soós I., 1985. 145.



val kialakított szentélyzáródása. A kiugró négyszögletű saroktornyok egyemeletesek, a tornyok között a 19. században a kastély mindkét végén és szintjén beépítették, s ezeken a részeken konzolokon nyugvó vasrácsos erkélyt találhattunk. A tornyok között mindegyik oldalon külső bejárat, s a négy bejáratához csatlakozó előterekből, középfolyosókból történt a helyiségek közötti közlekedés.

A főhomlokzatokat erőteljes koronázópárkány, a tornyokat körülfutó osztópárkányok, az ablaknyílásokat keretelések és szemöldökkpárkányok hangsúlyozták és díszítették. A kastély téglalap alaprajzú tömbjének hosszúsága: 58 m, az épülettömb szélessége: 16,50 m; az északi és déli toronypár közti távolság: 48 m. A keresztszárny nyugati oldalon való kilépése: 9 m, a keleti oldalon 4,70 m. A kastély helyiségeinek alapterülete: 1162 m<sup>2</sup>. A nagyterem mintegy 80 m<sup>2</sup>-es. A pincében mind a négy terem, mind a folyosó dongaboltozatos; a földszint helyiségeinek többsége síkfödémrel volt lezárva. A hosszanti tetőgerinc magassága: 10,52 m. A jellemző falvastagság: 0,87–0,95 m; a tornyoknál: 0,85 m; a kápolnánál: 0,97–1,17 m; de vannak 1,37–1,40 m vastag falszakaszok is.

A Szirmay család itteni kastélyépítésének előzményeiről meg kell említeni, hogy a mai *Szirmabesenyő*, *Sajóbesenyő* és *Alsókelecsény* 1939-ben történt egyesítése folytán keletkezett.<sup>16</sup> *Sajóbesenyő* már a 17. század elején a Senyei, majd a Szirmay család birtoka volt. *Alsókelecsény* a 14. században már fennállott, de az 1544. évi törökűlés következtében teljesen elpusztult, végleg néptelenné vált. Határát a szendrői vár tartozékává nyilvánították, majd a 17. században ez is a Senyei, illetve a század végén a Szirmay család birtokába jutott. Miután 1674-ben a Miskolc melletti Szirma falut lakói az áradások és a török adóterhek miatt elhagyták, földesura, *Szirmay István* Lipót királytól kiváltságlevelet eszközölt ki arra, hogy Szirmáról elfutott jobbágyait letelepíthesse Alsókelecsény pusztá határában, s ezt az újranépesített települést családi nevével Szirmabesenyőnek nevezhesse. De újjáéledt Sajóbesenyő is.

A néhai Szirmay István elkobzott javainak 1686. augusztus 26-i összeírásában Szirma nevű helységnél a következőket olvassuk: „van itt egy nemesi curia is, ahol valójában a templom áll, a másik részről pedig a földesurak engedélyével a prédikátor (tehát a ref. lelkész – J. T.) lakik”.<sup>17</sup> Az vitatható, hogy a Szirmay család mikor kezdte el a kastélya építését, s az is, hogy az ottani melléképület falából kikerült – 1646 évszámmal ellátott – kandallópárkány e kastélyból származik-e, hiszen írásos adatok csak arról ismeretesek (az 1769. évi egyházlátogatási jegyzőkönyvből), hogy „a községben van egy falazott kápolna az urasági kastélyhoz kapcsolva . . .”, ahol csak akkor miséznek, ha a gróf vagy a grófné otthon van. „Ezt a kápolnát 1754. évben a néhai Szirmay Tamás építtette és Szt. Mihálynak szentelték.” A falu plébániatemplomát a Szirmayak 1755-ben saját költségükön kezdték építtetni, de csak 1762-ben készült el, amikor menházat és ispotályt is létesítettek a szegények gondozására. Bár a 18. század közepén a falu lakosságának már a kétharmad része katolikus volt, Sajóbesenyő köntemplomában még református prédikátor működött, a katolikus hívekről miskolci minoriták gondoskodtak, előbb mint a kastély házi káplánjai, 1762–1792 között pedig mint ott lakó plébánosok.

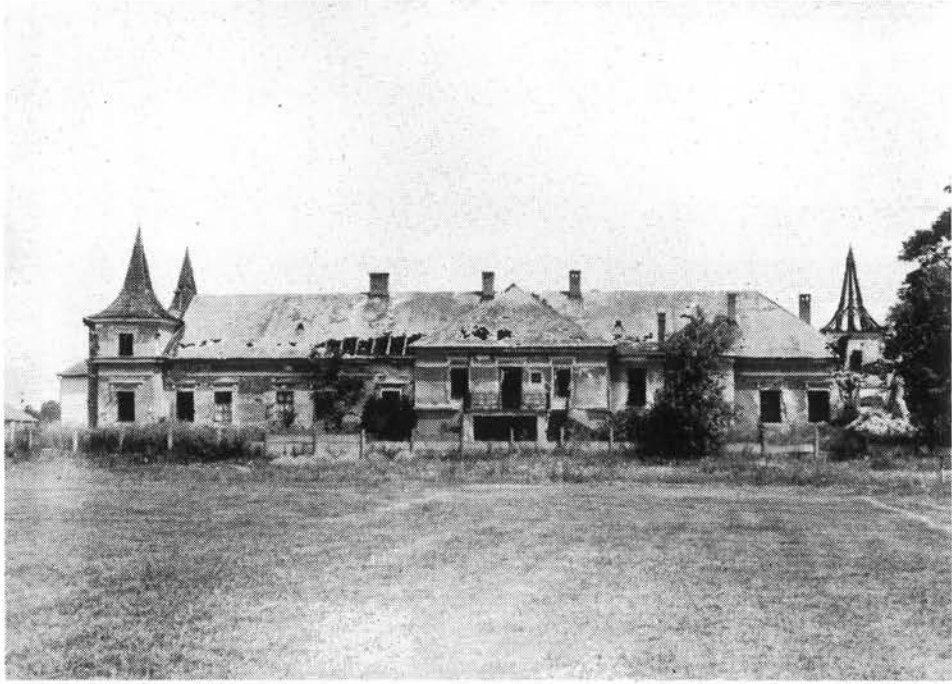
1851-ben Fényes Elek írja<sup>18</sup> Szirma-Besenyőről: „nevezetes épülete: gr. Szirmay István laka szép angolkerttel . . .”, majd 1861-ben Luppa Péter a Felsőborsodi képekben említi<sup>19</sup>: „. . . jobb felől a Sajó közelében Szirma-Besenyő vagy Kelecsény tűnik fel, a gróf Szirmayak csinos lakházával és angolkertjével”.

16. *Soós I.*, 1985. 146.

17. *Baranyai B.-né-Csernyánszky M.*, 1967. 2/575.

18. *Fényes E.*, 1851. IV. 140.

19. *Luppa P.*, 1861. Vasárnapi Újság, 196.



5. kép. A Szirmay-kastély nyugatról 1982 nyarán



6. kép. A Szirmay-kastély ÉNy-i nézetből



7. kép. A Szirmay-kastély északi oldalának középrésze

A kastély nagy kiterjedésű és gondozott parkja még az 1940-es évek elején is jelentős volt. Még az 1980-as évek elején is 4 ha + 920 m<sup>2</sup>-es telket számítottak a kastélyhoz, azzal, hogy az eredeti területéből leválasztották az orvoslakást, de a megmaradt telek területén épült meg az új általános iskola, épült a tornaterem is; a cseléd-lakásokból pedig két lakást alakítottak ki, míg a gazdasági épület romos állapotban van.<sup>20</sup> Így az évszázadot át emlegetett angolkertből, de még a századunk első felében is gondozott több mint 5 hektáros parkból lényegében – kertészetiileg értékelhetően – semmi nem maradt meg.

A Szirmay-kastélyról és átalakított melléképületéről *Megay Géza* muzeológus jelentéseiben olvashattunk. Először az 1946. január 17-i saajóvámosi és szirmabesenyői kiszállásáról számolt be 1946. január 18-án.<sup>21</sup> „A Gr. Szirmay, illetve a Dabasy-Halászféle kastély külsőleg még elég jó karban van, belső részei, különösen a földszinten a pusztulás képét mutatják, falak áttörve, mennyezet leszakadva, padlózat felszedve (helyenként), teljesen kifosztva. Az emeleti részek valamivel jobb állapotban vannak.” A jelentés szerint a kastélyban akkor még található négy darab festmény, 1 faragott támlás szék; 6. tételként „Nagy méretű szépművű díszes reneszánsz stílusú fehér cserépkályha az emeleti részen, régi darab. 7. Fehér cserépkályha (reneszánsz stílusú) összeroncsolva a földszinti részen, régi darab. 8. Újabb cserépkályha 2 db, és teljesen szétzedve, csak darabjaiból állapítható meg 2 db. 9. A kastély nagytermében két darab színes fából faragott családi címer, mindkettő más. 10. A főbejárat fölött, ún. stukkóból címer, vagy mázatlan cserépből.” Ezután a jelentés megemlíti, hogy hallomás szerint kinél vannak még a kastélyból származott értékek.

Az 1954. július 11-i jelentésben<sup>22</sup> *Megay Géza* arról ad tájékoztatást, hogy a kastélyt műemléki szempontból ellenőrizte, s felülvizsgálta a kastély melléképületének átalakítási munkáinál előkerült faragott köveket. „A volt Szirmay-féle kastélyt jelenleg az áll. ált. iskola használja. A melléképületet tanítói lakásnak alakították át. Az átalakítási munkálatoknál a falból mint építési anyag előkerült egy *kandallópárkány faragott kőből 1646 évszámmal*. A kastély egy másik melléképületéből már régebben egy fehér mázas rokokó cserépkályhát kivettek, ezt a kályhát egy istálló falánál szétszedett állapotban találtam meg. Úgy a kandallópárkányt, mint a kályhát azonnal lefoglaltam és mindkettőt beszállítottam pár nap múlva a múzeumba. *Megay Géza* mind a kastélyt, mind a melléképületet – amelynek átalakításánál előkerült a faragott kandallópárkány – lefényképezte a múzeum számára és jelentéséhez mellékelte ezeket a fényképfelvételeket. Ez a jelentés is rögzítette, hogy a kastély viszonylag elég jó állapotban van, de kisebb tatarozásokra szükség lenne.

(E sorok írója azt tartja valószínűnek, hogy a korábbi kastélyépületből származó leletek az 1822. évi nagyobb mértékű átépítésnél kerültek ki onnan és nyertek beépítést a melléképületekbe!)

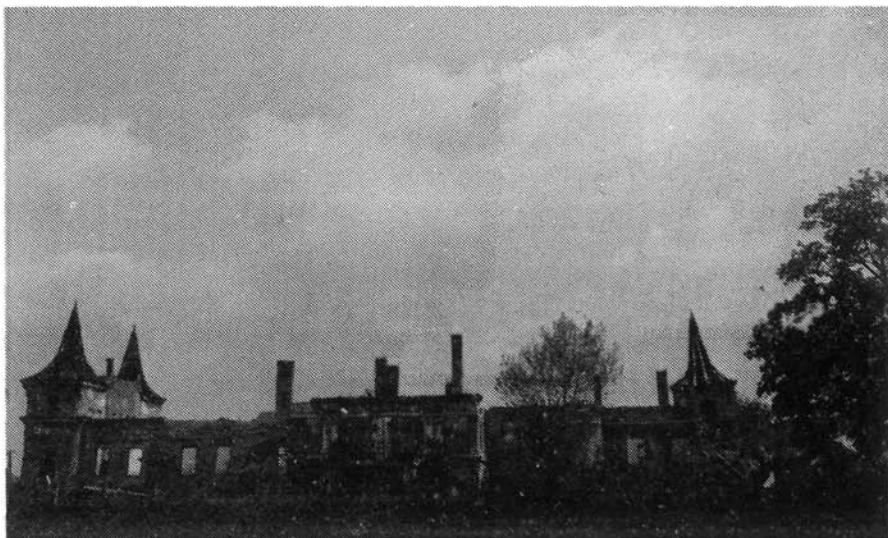
Szirmabesenyő népessége az 1980-as évekre már elérte, illetve megközelítette az 5000 főt (4802).<sup>23</sup> A nagymértékben megnövekedett lakossággal együtt járt az iskoláskorúak, az általános iskolába járók számának a megnövekedése. Az iskolába járók száma az 1970-es évek közepén már 621 fő volt, s bár már ekkor a kastélyépületben csak 326 fő volt elhelyezve 11 tanulócsoporttal (időközben részben már megépült az új általános iskola, de még nem volt tornaterem sem, stb.), de az előző, közel 30 éves rendszeres használat és a nem kielégítő karbantartás azt idézte elő, hogy 1975-ben tervezési programfelvétellel bízzák meg az *Agrober B.-A.-Z. Megyei Kirendeltségét*,

20. *Megay G.* hagyatéka.

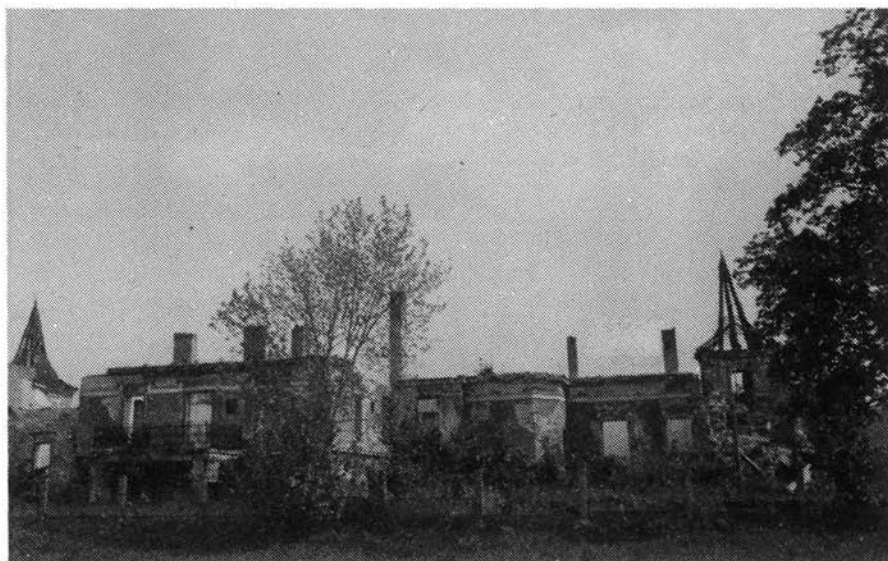
21. *Megay G.* hagyatéka.

22. *Megay G.* hagyatéka.

23. *KSH. 1985. 396.*



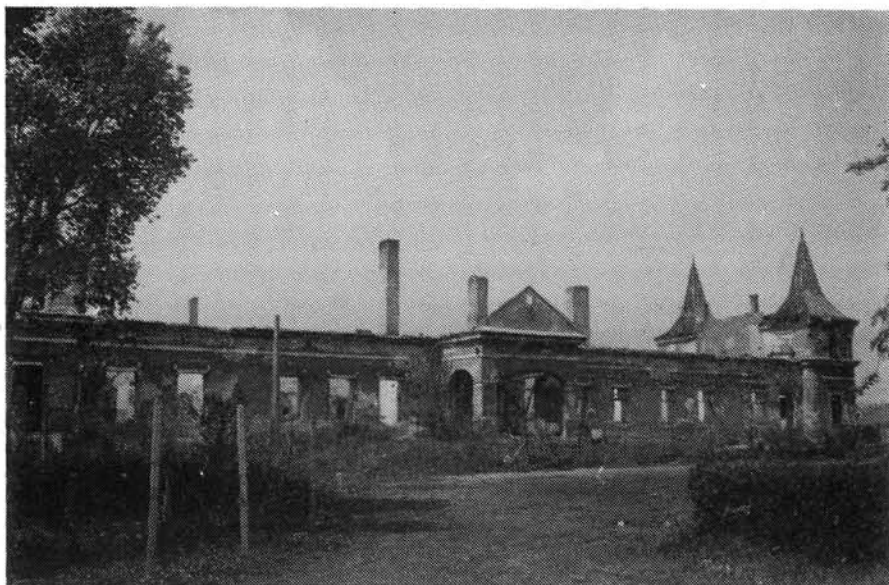
8. kép. A szirmabesenyői kastély nyugatról 1988-ban



9. kép. A Szirmay-kastély részlete Ny-ról, 1988-ban

majd felújítási tervek elkészítésével.<sup>24</sup> Az 1975. május 27-i jegyzőkönyvben – többek között – rögzítették: . . . „2. A kastélyépület külső megjelenése több helyen keletkezett sérülések miatt elhanyagolt állapotban van, különösen a DK-i saroktoronynál jelentős falrepedések és észlelhetők. A nyílászáró szerkezetek állapota is erősen kifogásolható. A saroktoronyok zsindelyfedése és tetőszerkezete is átépítésre szorul. Az épület

24. Agrober 1975. *Tervezési program.*



*10. kép. A Szirmay-kastély keletről 1988-ban*



*11. kép. A Szirmay-kastély részletképe keletről 1988-ban*

tetőszerkezete palával fedett, mely ugyancsak jelenlegi állapotában több helyen málldozik. A lábazati fal, mely kőből épült, a felszívódó nedvesség hatására ledobta a lábazati vakolatot. Fal átnedvesedését a lábazati faltól a felmenő falakon is észleltük. . . 3. . . A földem, valamint a tetőszerkezet fából készült. Boltozat csak 2-3 helyiségben található. A földem gerendasoros kivitelű, felső és alsó deszkaborítással, a

mennyezet alja stukatúrnádra vakolt, a felső deszkaborítás pedig beton burkolólappal van burkolva, mely eléggé hiányos. A földem részletesen feltárássra kell, hogy kerüljön, s a szükségletnek megfelelő javítások feltárások alapján határozhatók meg. A tetőszerkezet állapota jónak mondható(!), azonban alaposabb feltárással alapján dönthető el. A nagymérvű falrepedések miatt alap és egyéb szerkezeti feltárásokra is szükség van, melyet a tervező vállalat a tervezési szerződés létrejötte után az ÉMI-nél rendel meg." A jkv. 4. pontjában a jelenlegi iskolai rendeltetés, továbbá az úttörőotthoni működtetés tényével foglalkoztak. Az 5. pontban leírják, hogy „miután továbbra is iskolaként üzemelne a kastély, szükségesnek látszik a WC, mosdó, öltözőhelyiségek kialakítása is . . .”. (Ezt addig – tehát 30 éven át – hogyan biztosították!?)

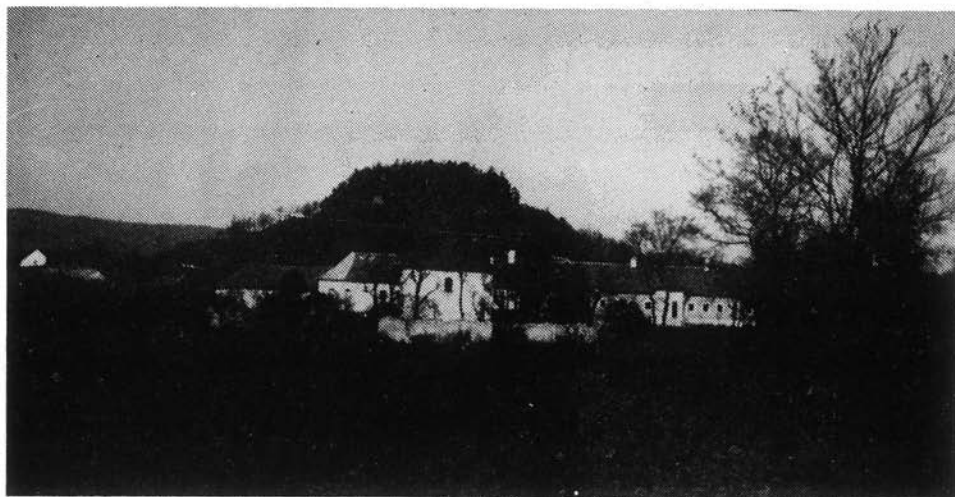
Az Agrober 1975. december 22-én az illetékesek rendelkezésére bocsátotta T.: 05-2167 törzsszámú felújítási tervdokumentációját. Előljáróban felhívta arra is a figyelmet, hogy a kastély „felmenő falazata: vegyes, nagyméretű és km. téglá”; alap: mészkő; egyes helyiségek fölött boltozatos földem, máshol sík, csaposgerenda földem”, továbbá, hogy „a statikai vizsgálat szükségessé teszi az épület DNY-i sarkán levő toronyszoba alatti rész falazatlébonatát és annak újra visszafalazását, alapmegerősítéssel. Falazat visszaállítása a sarkoknál a jelenlegi sarokkialakításnak megfelelően történjen (sarok-gömbölyítés)”<sup>25</sup>

A veszélyt, a teendőket stb. már nemcsak az egyre jobban mutakozó épületleromlás tüneteiből tudhatta az üzemeltető nagyközségi tanács és felügyeleti hatósága, hanem egy részletesen kimunkált tervdokumentáció is felhívta a legsürgősebb teendőkre és az állagmegóvás mellett a felújításra, s az épületgépezeti feladatokra is a figyelmet. Megfelelő intézkedés senki részéről nem történt, s így következhetett be az, hogy 1982 nyarán (a tervek készítésétől számítva alig öt év múlva) már az 5. sz. felvételen mutakozó állapotot rögzítették az érdeklődők, s nemhogy a szükséges falazatlébonatok és alapmegerősítéssel visszafalazások nem történtek meg az épület DNY-i sarkán, hanem a teljes sarokbástya és a bástyák közötti épületrész leomlott már. A nyugati homlokzat minden ablakkeretét kibontották, a DK-i saroktoronynak sem volt már tetőfedése, sőt már az Állomás utcai rövid homlokzaton is elkezdtek a még körülkerített, de a korábbi méltatlan és felelőtlen használathoz hasonlóan gondatlanul őrzött épület bontását. Ezt jól illusztrálja az északnyugati nézetből készített 6–7. kép, mely arra is felhívja a figyelmünket, hogy a saroktorony falazata még az emeleten is kőből készült, továbbá, hogy az épület mindkét végén a saroktorony közötti árkádok befalazása után végezték el a toronyközökben levő részek emeletessé való kialakításával elgondolt bővítést.”

Ezt az állapotot már nem javították, hanem a korábban megírt módon továbbrontották úgy, hogy 1988 májusában már (8–11. kép) a pusztulás tovább fokozódott. A kastélyt rövid időn belül teljes megsemmisülés, széthordás fenyegette volna, ha a B.-A.-Z. Megyei Tanács elnöksége és az OMF vezetősége 1988 végén meg nem állapodott volna, hogy közös erőfeszítéssel és egyenlő arányú költségviselés mellett megmen-tik, s az OMF kivitelezői az állagmegóvási munkálatokat már el is kezdték.

A szirmabesenyői kastély példázza azt, hogy az utóbbi 45 évben a felelőtlen használat, gondatlan nagyvonalúság, túlzott kihasználtság, s a megfelelő karbantartások hiánya viszonylag rövid időszak alatt is szinte jóvátehetetlen károsodásokat idéz elő, s bizonyítja azt is, hogy ilyen esetekben igen nagy erőfeszítésre, a korábban szükségessé vált néhány millió forintos felújítás helyett, közel évtizedes munkára, több tízmilliósfordításra, újjáépítésre van szükség!

25. Agrober 1975. *Felújítási terv szöveges része.*



12. kép. A L'Huillier-kastély Cserepváralján



13. kép. A L'Huillier-kastély gazdasági épülete

### III. Cserepváralja, L'Huillier-kastély

A második világháborút követően teljesen megsemmisült kastélyok köréből az egykori cserepváraljai L'Huillier-kastély és birtok történetét – a terjedelem korlátozott volta miatt – igyekszem röviden ismertetni, ezért az uradalom névadó várát, a község közvetlen határában, a hajdani kastélyépület-együttes közvetlen szomszédságában emelkedő Várhegy tetején még falmaradványok megtalálhatók, de ma már meghatá-



14. kép. A cserépváraljai kútház

rozhatatlan alaprajzú, középkori eredetű *Cserépvár* történetét csak néhány mondatban vázolom.

A várat a 13. század során az *Ákos* nemzetség valamelyik tagja építette, a falu viszont abban az időben az egri püspök birtoka volt. A vár 1387-ben Zsigmond király birtoka volt, aki a 14. század első évtizedeiben többször elzalogosította. A 15. század közepén Pohárnok Istvánnak adományozták „Castrum Cherep”-et, majd Rozgonyi Sebestyén erdélyi vajda birtoka lett. A 16. század elején Héderváry Lőrincnek zálogosították el, majd örökösödési szerződés alapján 1523-ban a Báthory család birtoka lett, s az övék maradt 1596-ig, mikor is Eger eleste után – az őrség szökését követően – az üresen maradt várból, majd az egri várparancsnok a megerősítés érdekében munkákat sürget a vármelegyénél, azonban a bécsi udvar inkább az elzalogosítás mellett dönt. 1697-ben a várat uradalmával együtt – 40 000 Ft értékben – gróf Grothausen özvegyének,

Orlik Mária Ágnes bárónőnek adja II. Lipót király. (Ezt indokolta az, hogy Orlik bárónő első férje gróf Liszti János volt, s az általa az udvarnak nyújtott 80 000 Ft kölcsön felénél fejében kapta meg az özvegy a cserépi uradalmat.)

1703-ban – a törökök által 90 évig használt és eléggé tönkretett – romos várat Rákóczi kuruc csapatai teljesen kifosztották, de ennek ellenére Bercsényi és Rákóczi is Telekessy István egri püspököt ide internálták. A püspök nyomorúságos helyzetéről a bárónőhöz 1703. dec. 4-i levelében számolt be. Orlik bárónő örökösei – az Orlik bárók – 1724-ben adták el Cserép várát tartozékaival együtt (Cserépfalva, Poroszló, Bábólna, Ivánka, Tard, Igrici) 12 000 Ft-ért báró L’Huillier János Ferenc későbbi egri várparancsnoknak,<sup>26</sup> azonban mivel az adományozás ellen az egri püspök, káptalan tiltakoztak, a birtokba iktatás, a cserépi uradalomra vonatkozó kegyúri jogba való bevezetés csak 1727 októberében történt meg. A birtokszerző tábornok azonban már 1728. július 11-én meghalt és az edelényi birtokot, valamint a cserépi uradalmat özvegye – született Santa Croce Magdolna bárónő –, majd leányuk – gróf gimesi és gácsi Forgách Ferencné szül. L.Huillier Mária Terézia – örökölte. Leányát – Forgách Ludmillát, mint gróf cserneki Dessewffy Ferencné – Mária Terézia királynő 1756-ban fiúsította, s részére a cserépi uradalomban – amelyhez Edelény is tartozott – örökösödési jogot adományozott. Dessewffy Ferenc még 1757. november 22-én elesett a porosz háborúban, és özvegye férjhez ment gróf galántai Esterházy Istvánhoz. 1820. febr. 14-én meghalt Forgách Ludmila fia – Dessewffy Ferenc – is, s utána a kir. kamarára szállt a birtok, majd a 19. század közepén megvette a Szász-Coburg-Góthai hercegi család.

A cserépi Várhegy kúpjának tövében, a falu fölött fekvő fennsíkon épült a 18. század második negyedében a kastély, a vár helyett földesúri rezidenciául. A földszin-

26. Joó T., 1973. 142–144.





*15. kép. A cserépváraljai kápolna és kútház 1959-ben,  
a háttérben akkor még meglévő épületekkel és a Várhegygel*



*16. kép: Részlet a gazdasági épületek maradványaival 1960-ban*



17. kép. Az árkádos tornác maradványai 1960-ban



18. kép. A cserépváraljai kápolna főhomlokzata

tes, U-alaprajzú épület udvari homlokzatai előtt pilléres-kosáriréses árkádos tornác húzódott, innen nyíltak a boltozatos helyiségek. Az épülettől ÉNy-ra a Várhegy oldalában álltak a gazdasági épületek; a kastély- és gazdasági udvart alacsony terméskőfal vette körül. A völgy felőli kastélyhomlokzat közepén nyílt a kosáriréses kökeretű bejárati kapu boltozott kapualjon át az udvarra. A falu felől e kapuhoz vezetett az út, melynek bal oldalán Esterházy Istvánné Forgách Ludmilla építtette a copf, íves szentélyzáródású kápolnát 1788-ban. Oromzatos főhomlokzata mögött kis harangtorony emelkedik. A kápolnában a stukkódíszes karzaton az építés 1788. éve és az építető család két címerpajzsa látható.<sup>27</sup>

Az úttól jobbra, a 19. század derekán épülhetett a romantikus ízlésű, nyolcszögű kútház.

Az 1950-es években az államosított kastély termelőszövetkezeti kezelésbe került, amely pusztulni hagyta. Kapuját

27. A gróf Forgách és a gróf Esterházy család címere.



19. kép. A kápolna karzatán meglévő kettős grófi címer

és kapualját talán a nagyobb járművek áthajtásához bedöntötték. 1960 táján – a helyiek elbeszélése szerint – a tsz traktorosa fogadásból – drótkötelet hurkolva az udvari árkád-sor pilléreire – traktorával elhúzza és ledöntötte a teljes tornácot. Az 1960-as évek elején a kastélyt teljesen elhordták, de 1980 táján a kútházat, majd a kápolnát is tatarozták. Az épületegyüttest korábbi ép állapotában egy 1941-ben készült amatőr felvételen tudjuk bemutatni (12. kép). Ugyanekkor készült a hajdani gazdasági épület támpillérekkel megerősített hátsó oldaláról a 13. kép. A 14. kép a még ma is meglévő kútházat mutatja be, a 15. kép a kápolnát távlatból ábrázolja, de bemutatja az épületegyüttesből az 1950-es években még fennállott építmények távlati képét, háttérben a Várhegygel. A 16. kép ugyanazon időszakban a gazdasági épületek részletét mutatja be, míg a 17. felvétel az árkádos udvari tornácból mutat be 1960-ban még meglévő részleteket. A 15–17. képekkel bemutatott részek már 30 éve szétbontásra, elhordásra kerültek, s ma már csak a 18. és 19. képen bemutatott kápolna és annak stukkódíszes, címeres karzat-részlete olyan, amely nemcsak emlékeztet a hajdani részletekre, hanem – a kútházzal együtt – még megtekinthető, s továbbra is védelmet érdemel és igényel! A kápolnát ugyanis a II. világháború után nem bontották le, de évtizedeken keresztül termény tárolására használták.

Azt, hogy mennyire nem volt ismert a cserépi uradalmi épületek helyzete, sorsa, s mennyire érdektelen volt a lakosság és vállalatok sora – az ismertetett romboláson, pusztításon túlmenően – mutatja az is, hogy bár 1984-ben készült Cserépváraljáról is egyszerűsített rendezési terv, annak sem a rajzi munkarészeiben, sem a területet ismerető szöveges anyagában semminemű említés, de mégcsak utalás sincs arról, hogy azon a tájon milyen történeti emlékek vannak, illetve, hogy e tájon néhány évtizeddel ezelőtt még jelentős, 200 évnél hosszabb időszakot megélt műemléki, agrártörténeti értékű épületegyüttes állott, sőt egyes értékes részeiben még áll ma is!

## IRODALOM

- Baranyai Béláné–Csernyánszky Mária*  
1967–1981. *Urbaria et Constriptiones* 2., 5., 6. Budapest
- Borovszky Samu* (szerk.)  
1909. Borsod vármegye története. Budapest
- Borsod-Abaúj-Zemplén megye műemlékjegyzéke*. Budapest 1976.
- Csánki Dezső*  
1890–1913. Magyarország történeti földrajza a Hunyadiak korában. Budapest
- Csikvári Antal–Klein Gáspár*  
1939. Borsod vármegye. Budapest
- Fényes Elek*  
1851. Magyarország geographiai szótára. Pest
- Genthon István*  
1961. Magyarország művészeti emlékei, 1–3. Budapest
- Gerecze Péter*  
1906. A műemlékek helyrajzi jegyzéke és irodalma. Budapest
- Gerő László*  
1968. Magyarországi várépítészet. Budapest
- Győrffy György*  
1987. Az Árpád-kori Magyarország történeti földrajza. Budapest
- Joó Tibor*  
1968. Az edelényi kastély.  
1973. Edelény múltjából. Műemlékeink: a kastély, a református templom és a vár.
- Kiss Gábor*  
1984. Várak, várkastélyok, várhelyek Magyarországon. Budapest
- Luppa Péter*  
1861. Felső-Borsodi képek. Vasárnapi Újság, 196.
- Nagy Iván*  
1857–1868. Magyarország családi címerekkel és nemzedékrendi táblákkal. Pest
- Soós Imre*  
1985. Az egri egyházmegyei plébániák történetének áttekintése. Budapest
- Thallóczy Lajos*  
1878. Magyar várak 1437 körül. Arch. Közl.
- Tard összevont rendezési terve – Cserépváralja egyszerűsített rendezési terve*. TSz. 121/82.

## VERFALLENDE SCHLÖSSER IM KOMITAT BORSOD-ABAÚJ-ZEMPLÉN

Im Komitat Borsod-Abaúj-Zemplén stehen 72 Schlösser, Kurien, Herhenhäuser und Gebäude von agrarhistorischer Bedeutung unter Denkmalschutz, bzw. Gebäudeschutz. Zieht man jedoch auch die Schlösser und Kurien in Betracht, die in der zweiten Hälfte des 20. Jahrhunderts noch bekannt waren, in den vergangenen Jahrzehnten jedoch verfielen und deshalb aus den Denkmalslisten gestrichen wurden, so kann und darf man in diesem vereinigten Komitat von mindestens 88 derartigen Gebäuden sprechen.

In die erste Hauptgruppe der in den offiziellen Listen nicht mehr aufgezählten Gebäude sind jene zu rechnen, die zwar Ende des zweiten Weltkrieges noch völlig heil waren, seither jedoch ganz und gar verfallen sind; so z.B. das Schloss Edelsheim-Gyulai zu Sajóvámos; das Schloss L'Huillier-Coburg zu Cserépváralja. Zu nennen sei hier auch das Schloss Szirmay zu Szirmabesenyő, mit dessen Rettung in der letzten Verfallsperiode begonnen wurde, und das an dieser Stelle eingehender vorgestellt werden soll.

Die Grafen *Keglevich* liessen auf dem Hügelhang bei *Sajó-Vámos* ein Schloss mit Turm erbauen, welches 1865 die Familie des *Grafen Degenfeld* erwarb. Zu Beginn des

20. Jahrhunderts gelangte dieses Schloss dann in den Besitz der Familie des *Grafen Lipót Edelsheim-Gyulai*. Mit allen Wertgegenständen eingerichtet, wurde das verlassene Schloss dann im November 1944 durch Brandgeschosse in Flammeng gesetzt. Im Laufe des Jahres 1945 wurde es von der Dorfbewohnerschaft völlig ausgeplündert. Sie nahmen das Holzmaterial weg und bauten schliesslich auch das Mauerwerk des Schlosses bis hin zu den Grundfesten ab. Ja, sogar die Futtersteine aus dem Brunnen wurden fortgenommen. Noch im Jahre 1953 war in dem ehemaligen Park das Relief des doppelten Grafenwappens zu sehen, das sich einst im Tympanon über dem Haupteingang zum Schloss befunden hatte. Zu jener Zeit wurde auch noch von den Grabsteinen aus dem 18. Jahrhundert berichtet, welche sich im Park des Schlosses befanden. Doch 1988 konnte die Mehrheit der Dorfbewohner keine Aussage mehr darüber machen, auf welcher Seite des inzwischen umgeflogenen Hügels und auf welchem Teil einst das Schloss und der Park lagen. Denn hier waren inzwischen Wohnhäuser errichtet worden, in deren Fundamente man sogar die alten Grabmale eingebaut hatte.

Das einstige *Schloss L'Huillier*, später *Schloss Coburg* zu *Cserépváralja* stellte mehr als zwei Jahrhunderte das Zentrum des Domänenbesitzes dar. Doch während der fünfziger Jahre wurde das Hauptgebäude, ein in seinem Grundriss U-förmiges, erdgeschossiges Gebäude, zerstört und abgetragen. An der Hoffront zog sich vor diesem Gebäude ein Arkadenlaubengang hin. Ein ähnliches Schicksal erlebten hier auch die mit massiven Stützpfählern verstärkten Wirtschaftsgebäude. Heute steht allein noch die Kapelle, die im Jahre 1788 errichtet wurde. Sie wurde im Zopfstil erbaut, endet in einem Chor, trägt an der Hauptfront einen Giebel und hat einen kleinen Glockenstuhl (welcher über Jahrzehnte hinweg als Futterspeicher genutzt wurde). Rechts vom Weg befindet sich das Gebäude des Mitte des 19. Jahrhunderts im romantischen Stil erreichten achteckigen Brunnenhauses.

*Das Schloss zu Szirmabesenyő* wurde wahrscheinlich in den ersten Jahrzehnten des 18. Jahrhunderts von der *Familie des Grafen Szirmay* erbaut. Im Jahre 1754 kam dann noch eine Kapelle dazu. Dies zum Teil unterkellerte Gebäude mit seinen vier Ecktürmen hat eine Grundfläche von rund 1200 m<sup>2</sup>. Das Schloss lag inmitten eines mehr als fünf Hektar grossen, sehr gepflegten englischen Gartens. Von der zweiten Hälfte der vierziger Jahre ab wurde das Gebäude als Grundschule genutzt. Die Nebengebäude dienten nach einem Umbau als Wohnungen für die Lehrer. Es gab Jahre, da besuchten mehr als 600 Kinder hier die Grundschule. Als dann später – ebenfalls in diesem Park – eine neue Grundschule errichtet wurde, verblieben dennoch im Schloss 326 Kinder mit sechs Klassenräumen, einem Behelfsturnsaal sowie Werkräumen für Mädchen und Jungen. In dem Gewölbekeller wurden Pionierräume untergebracht. Anfangs wurde eine entsprechende Wartung und Pflege des Gebäudes völlig unterlassen. Doch 1975 wurden Pläne zur Restaurierung entworfen. Damals stiess man auf recht ernste Mängel am Gebäude, wie zum Beispiel starke Mauerrisse und feuchtes Mauerwerk. Erst fünf Jahre später wurde mit der Restaurierung begonnen. Nachdem man das Dach abgedeckt hatte, wurde später der gesamte Dachstuhl abgebaut. Das abgebaute Material, wie Dachpfannen, Balken und Tür- und Fensteröffnungen verschwanden bald. Später stürzte der südwestliche Eckturm völlig ein. Ein Foto aus dem Jahre 1988 zeigt das Gebäude schon als Ruine. Allein dadurch, dass man zu Beginn 1989 mit den Arbeiten zu einer Gesamtrestaurierung und einem völligen Neuaufbau anfang, ist ein Garant dafür gegeben, das Gebäude vor dem ständigen und schnellen Verfall zu retten. Natürlich werden diese Arbeiten ein Vielfaches der einst veranschlagten Restaurierungskosten ausmachen.

*Tibor Joó*