

A PILINYI KULTÚRA NYOMAI EMŐD-TÜZÉP LELŐHELYRŐL

B. HELLEBRANDT MAGDOLNA

1985-ben az emődi Tüzép Vállalat telepvezetője, Dargai István értesítette a megyei Herman Ottó Múzeumot, hogy vízzerítő mélyítésekor cserepeket találtak. A lelőhely a Bükk hegység síkságra kinyúló legdélibb lejtőjén van (1. kép), a Miskolcraól Budapestre irányuló M3-as főút nyugati oldalánál (2. kép).

A helyszínen láttuk, hogy két egyforma gödröt ástak a kapubejárattól északra, tizenkét méterre. A gödrök hossza 6,5 méter, szélességük 3 méter. A 2. számú gödörből kerültek elő a leletek 4 méter mélységben a nyirkos agyagban. Ez a réteg 70 cm vastag volt, tehát 3,3–4 méterig tartott.¹ A megtalált és összegyűjtött leletek 88.1.1–60. leltári számon kerültek nyilvántartásba. Ezek a következők:

Cserép: Szürkésbarna edény aljának, oldalfalának és peremének töredéke. 7 db. Hosszuk 2,1–6,4 cm között váltakozik. F. átm.: 6 cm.

Edénytöredék: Világosbarna, belül szürke fenék- és faltöredék. H: 4,2 cm, 6,1 cm.

Edénytöredék: Világosbarna, simított felületű finom kis perem- és oldaltöredék. Két darab. H: 3,6 cm, 4,9 cm (4. kép 8.).

Cserép: Fényezett felületű, szürke oldaltöredék. H: 3,5 cm.

Cserép: Szürke aljtöredék. Belül sötétszürke. F. átm.: 8 cm.

Edénytöredék: Szürke, durva perem- és faltöredék. A perem kifelé tart, és ezen a perem megvastagodásaiából adódó fogók vannak. 6 db. H.: 3,1–8,5 cm (7. kép 1.).

Edénytöredék: Vörösésbarna perem- és faltöredék. A peremen bütyökszerű megvastagodás látható. Egyik darab aljtöredék. 8 db. H: 4–10 cm (7. kép 2.).

Cserép: Szemcsés anyagú perem- és faltöredék. Ritkán vonalak látszanak rajta. Perem H: 7,3 cm, 8 cm.

Cserép: Világosszürke aljtöredék. H: 8 cm.

Cserép: Szürke, ívelő kis oldaltöredék. H: 2,9 cm.

Cserép: Szürke aljtöredékek. H: 6,8 cm, 5,4 cm.

Cserép: Szürke, simított felületű oldaltöredékek. H: 6,6 cm, 8,5 cm.

Fazéktöredék: Durva, szemcsés anyagú perem- és faltöredékek. Az egyik peremtöredéknél bütyökszerű megvastagodás van. H: 2–11 cm. 6 db.

Cserép: Behúzott peremű tál perem- és oldaltöredékei. Valószínű, hogy egy edény részei. H: 1,2–12 cm. 4 db.

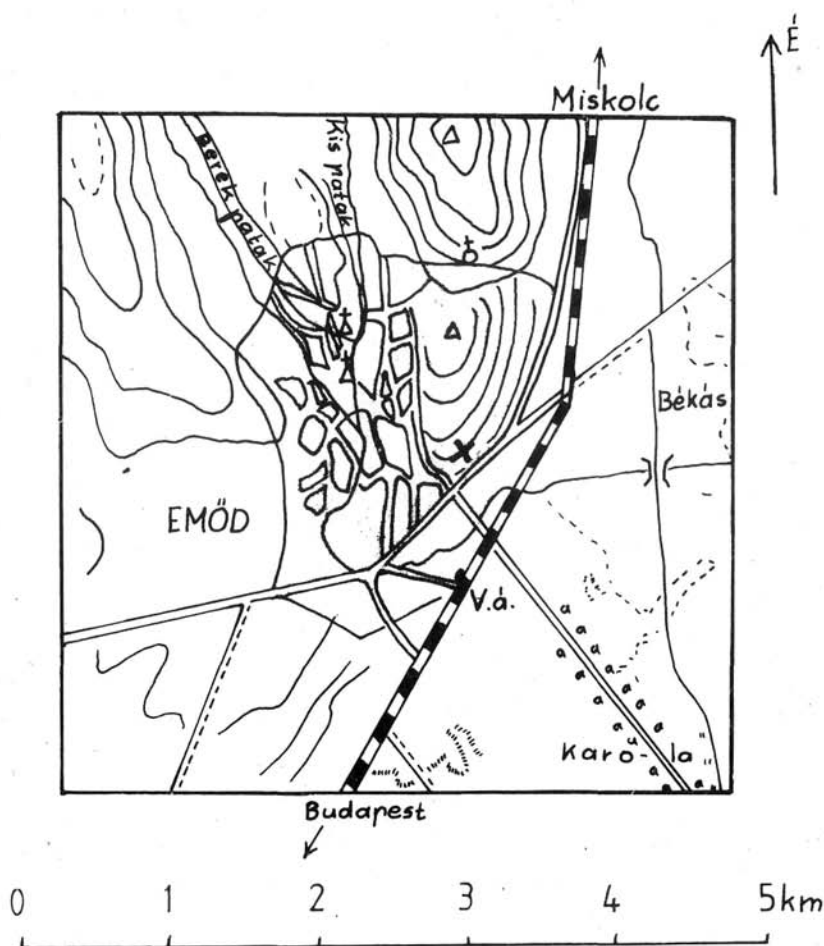
Táltöredék: Behúzott peremű tál perem- és oldaltöredékei. A legszélesebb rész alatt szakaszoként bütykök vannak. Perem H: 17 cm (4. kép 1.).

Cserép: Fekete, simított felületű nyaktöredék. H: 7,7 cm.

Cserép: Szürke oldaltöredék, hasán hosszanti simítások látszanak sűrűn. H: 6,5 cm.

Edénytöredék: Simított felületű edény válltöredéke, sekély hosszanti kannelurával. H: 10,8 cm.

1. HOM Régészeti Adattára Ltsz. 1907–87. Kora vaskori telepanyag került elő még Emődön a Munkás és az Arany János utcák kereszteződésénél, vízvezeték ásásakor. *Kemenczei Tibor* 1964. 22.; A Kulcsár pataknál bögre, balta, véső és bronz rög került elő, mely darabokat Kiss József ajándékozta a múzeumnak, ahol 62.23.1–4. leltári számon került nyilvántartásba.



1. kép. A lelőhely földrajzi környezete

Edénytöredék: Oldaltöredék, melynek simított fekete felületét ritka bordák teszik változatos-sá. H: 14 cm.

Cserép: Fényes fekete oldaltöredékek, felületükön enyhe bordázat vehető észre, s az egyik darabon plasztikus borca van. H: 11,2 cm, 6,5 cm. Két db (3. kép 3.).

Cserép: Vékony falú edényke öblös hasának töredéke. H: 5,9 cm.

Edénytöredék: Fényes, fekete oldaltöredékek, melyeket csúcsba futó ívelő mélyedések díszítenek. H: 10,7 cm, 13,2 cm. Két db (3. kép 5.).

Cserép: Sötétszürke oldaltöredékek, felületüket mélyített ívelő vonalak díszítik. 4 db. H: 3,8–12 cm.

Edénytöredék: Sötétszürke perem- és oldaltöredékek. A perem felé az edényfal elkeskenyedik és lekerekített. A perem alatt három mélyített vonal van, s ez alatt csúcsba futó mélyített vonalköteg látszik. H: 2,6–5,4 cm. 4 db (3. kép 6.).

Táltöredék: Szürke, behúzott peremű tál töredéke. Perem H: 5,4–8 cm.

Cserép: Szürke, két mélyített vonallal. H: 8,8 cm.

Edénytöredék: Sötétszürke oldaltöredék, felületén egy bütyök van, melyet félkörívben árok határol. H: 6,6 cm (3. kép 2.).

Cserép: Sötétszürke kis oldaltöredék, melyen egy kis bütyök van, s ezen a bütykön félkörben két árok van. H: 2,5 cm.

Cserép: Sötétszürke oldaltöredék, melyen egy bütyök van, s ezen árok húzódnak majdnem körbe. H: 4,3 cm (3. kép 4.).

Cserép: Sötétszürke oldaltöredék, nyaka sima, hasa árkolt, kiugró, derékszögű kis szalagfüle van, melynek alsó részét ívelő árkolások díszítik. H: 8 cm (4. kép 2.).

Cserép: Sötétszürke oldaltöredék függőleges árkolással. H: 2,8 cm, 3 cm. Két db.

Táltöredék: Sötétszürke, behúzott peremű tál perem- és faltöredéke. H: 4,8 cm.

Cserép: Sötétszürke, fényezett felületű edény oldaltöredéke, nyakrésze és hasrésze, mely utóbbi függőlegesen kannelurázott. H: 5,1 cm.

Táltöredék: Behúzott peremű tál töredéke, sötétszürke. Perem H: 5,9 cm.

Cserép: Vastag, durva edény oldaltöredéke. H: 9,6 cm.

Edénytöredékek: Sötétszürke, fényezett felületű edények oldaltöredékei. H: 4,2 cm, 5,2 cm (5. kép 1.).

Cserép: Matt fekete nagyméretű edény alja és oldaltöredéke, hiányos. Egy bütyök van rajta, melynek alsó fele árkolt. Egy kis peremtöredék is van itt, de nem ezé az edényé. Két db. F. átm.: 10,4 cm. Perem H: 2,3 cm (5. kép 4.).

Edénytöredék: Barna színű perem- és faltöredék. A perem kifelé tart, és lekerekített. Perem H: 3 cm.

Edénytöredék: Sötétszürke perem- és faltöredékek. A felület fényes fekete, az egyik darabon ívelő mélyített vonalak vannak. Három db. H: 3,2–3,5 cm (5. kép 2.).

Táltöredék: Behúzott peremű tál töredéke. Kívül egy vízszintesen átfúrt füle van. H: 4,2 cm, 8,2 cm (4. kép 3.).

Edénytöredék: Fekete, simított felületű oldaltöredék. H: 5,3 cm.

Cserép: Szürke, simított felületű oldaltöredék. H: 6,2 cm, 7,7 cm.

Edénytöredék: Szürke, vaskos oldaltöredék. A felületen egy ujjbenyomásos lécs van. H: 5,6 cm:

Cserép: Szürke, fényezett felületű oldaltöredék egy kis bütyökkel. H: 6,2 cm.

Cserép: Fekete, fényezett felületű oldaltöredék. H: 10,5 cm.

Cserép: Finom, fényezett felületű edény ferde síkban kihajló peremtöredéke. Perem H: 4,6 cm.

Edénytöredék: Szürke, vaskosabb oldaltöredékek. H: 7–9,1 cm. Három db.

Edénytöredék: Szürke, matt felületű fenék- és faltöredék. H: 9 cm.

Edénytöredék: Vastag edény válltöredéke. Szürke. H: 11,4 cm.

Edénytöredékek: Igen durva, vastag falú oldaltöredékek, vékony fényezett vonalakkal. H: 15 cm, 19,2 cm.

Cserép: Szürke peremtöredék. A perem felé az edényfal elkeskenyedek, és a perem lekerekített. Perem H: 1,2 cm.

Cserép: Szürke perem- és faltöredék. A perem lekerekített. Perem H: 2,1 cm.

Cserép: Világosszürke peremtöredék. Perem H: 2,5 cm.

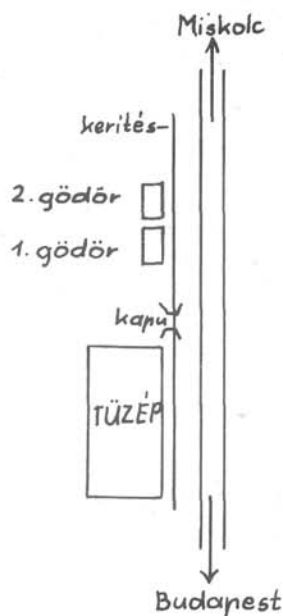
Cserép: Vékony falú edény perem- és faltöredéke. A perem kissé behúzott. Perem H: 2,1 cm.

Fazéktöredék: Fülés fazék, illetve mély bögre perem- és faltöredéke. A perem kissé ferdén kifelé tart, alatta az oldalfalon hosszan ívelő párhuzamos vonalak díszítik. Szalagfüle hosszan, többször árkolt. Perem H: 12,5 cm (5. kép 3.).

Cserép: Világosbarna, durva oldaltöredék, az egyik darabnak csöszzerű kiképzése van. H: 3 cm, 3,1 cm (4. kép 7.).

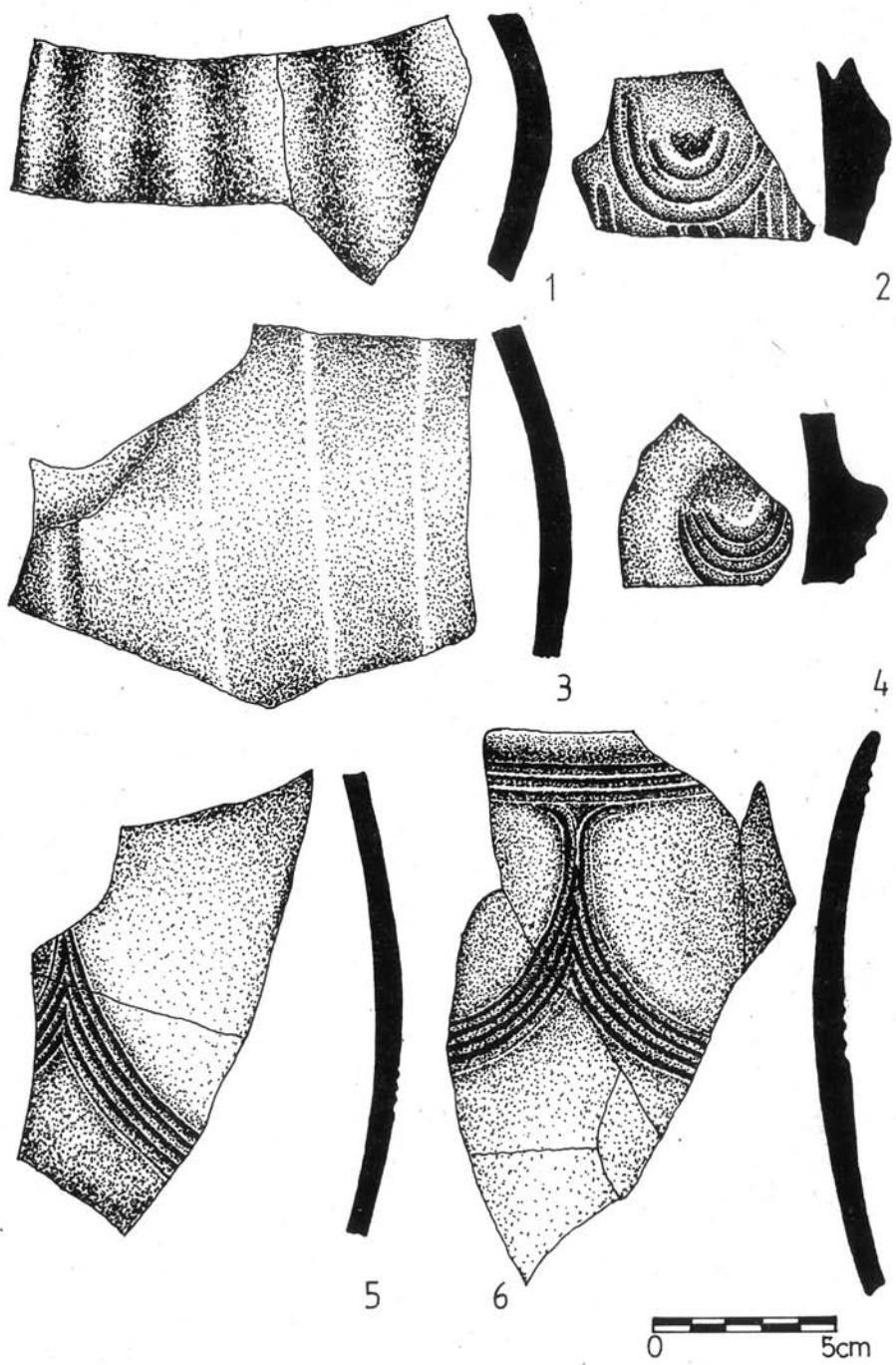
Kő. Kör alakú, domború felületű töredék. Átm. 3,8 cm.

Orsókarika. Lapos, átfúrt, két darabból ragasztva. Átm.: 5,8 cm (4. kép 4.).

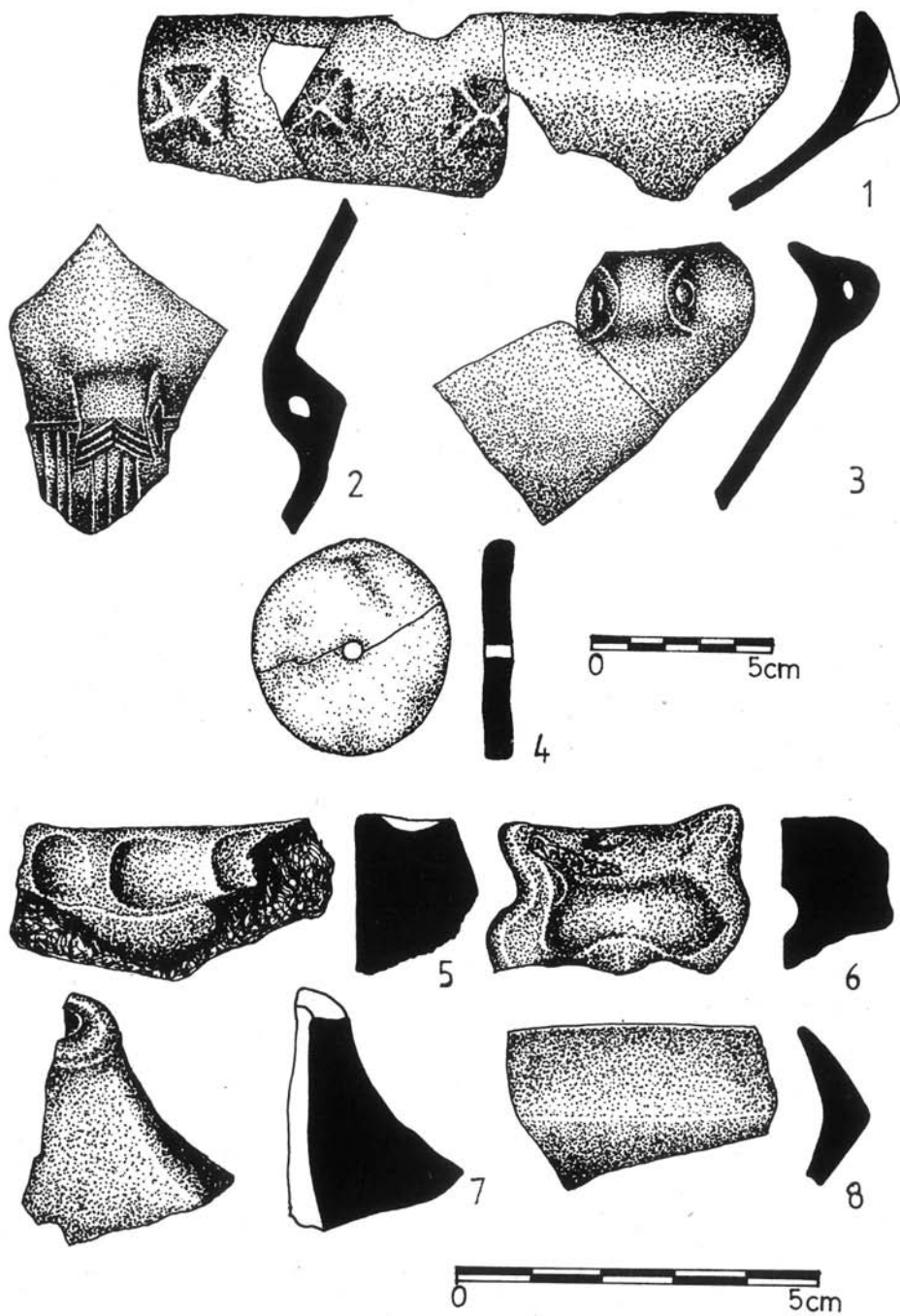


2. kép.

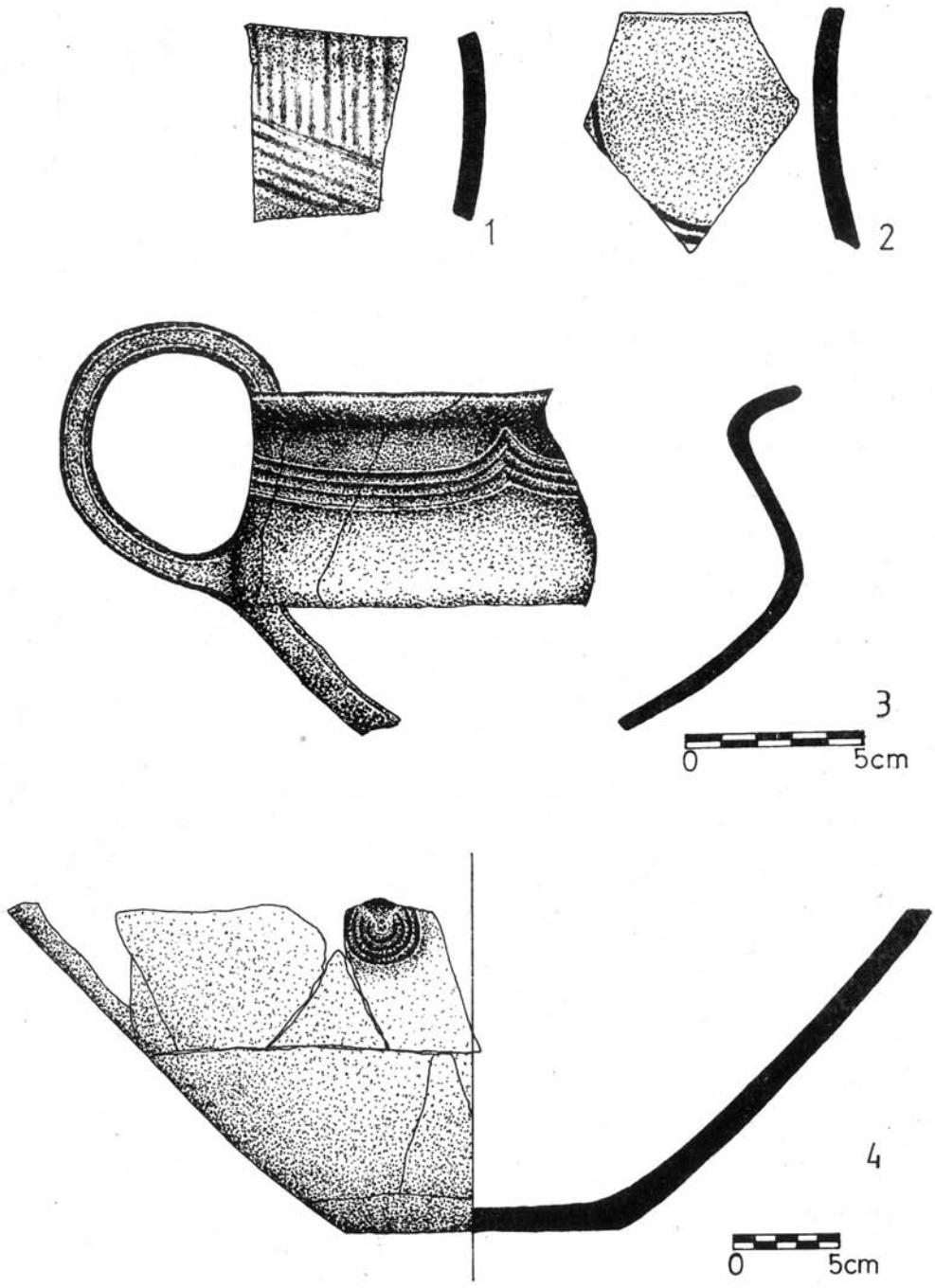
Emőd-Tüzépnitott árkai



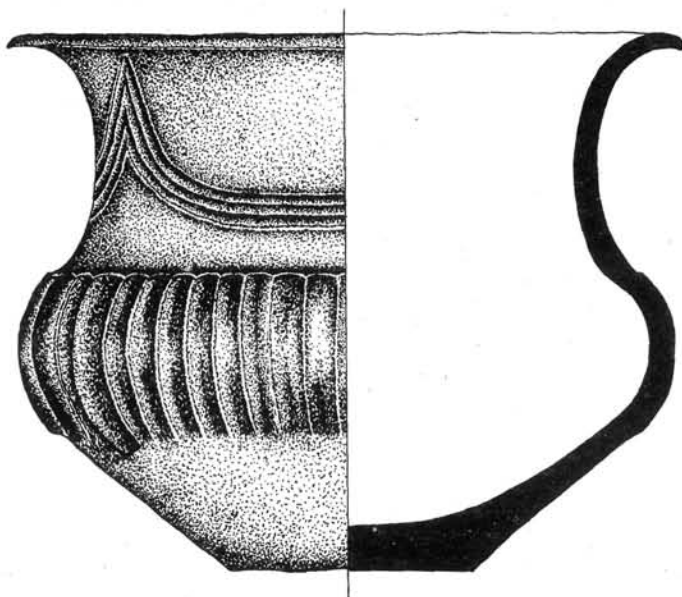
3. kép. Emőd-Tüzép. Ltsz. 88.1.18.27.20.29.22.24. kerámiái



4. kép. Emőd-Tüzép. Ltsz. 88.1.15.30.40.58.59.60.56.3. tárgyai



5. kép. Emőd-Tüzép. Ltsz. 88.1.36.39.55.37. edénytöredékei



6. kép. Urna Muhi-Princ tanyáról

Cserép. Igen durva, paticszerű anyag, faltöredék, pereme felül ujjbenyomásos. H: 4,5 cm (4. kép 5.).

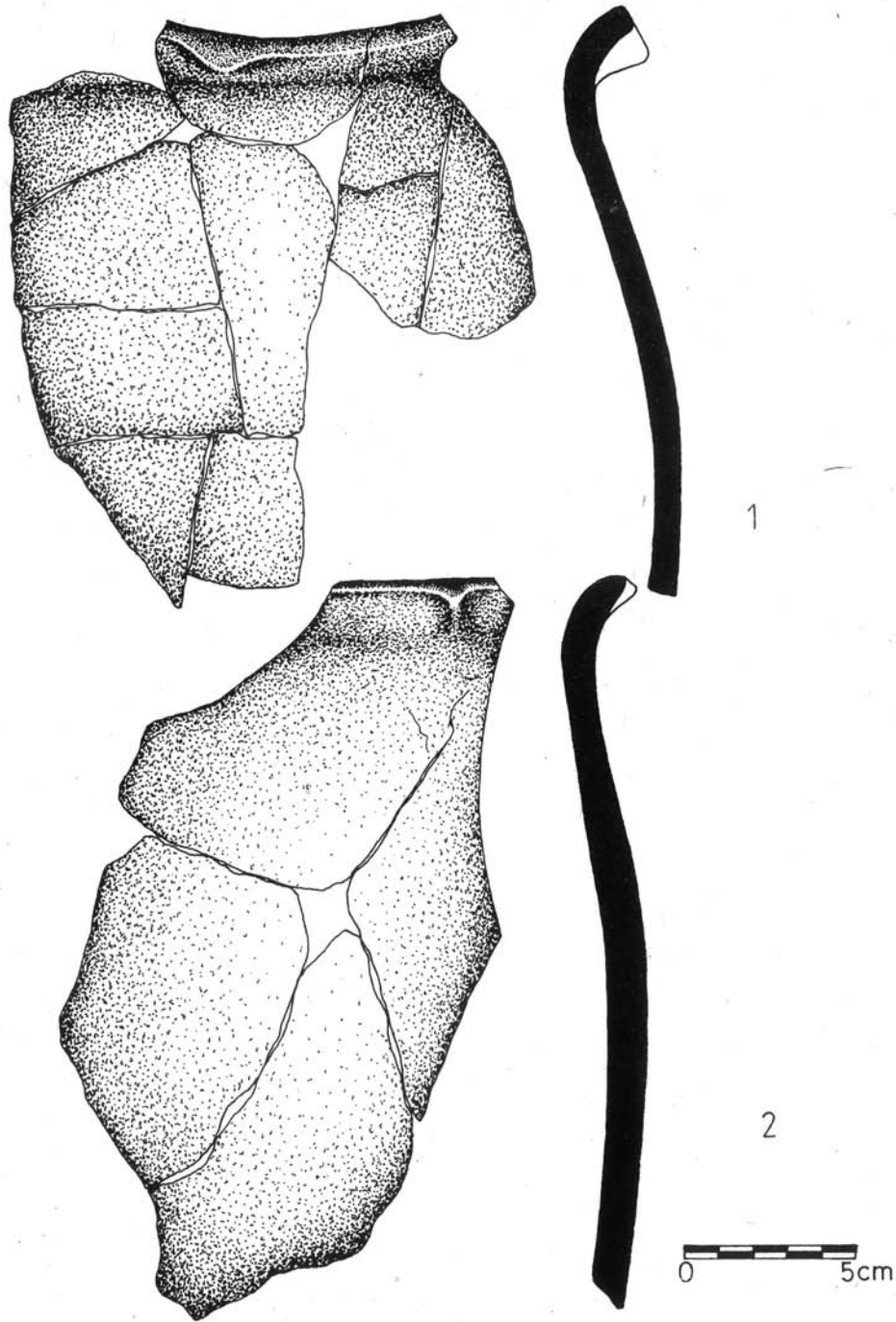
Csont. Állati ujjperec fűrészelve. H: 3,6 cm (4. kép 6.).

Az előkerült leletanyag díszítő elemei között feltűnő, és viszonylag gyakori a különböző mélységű és távolságú *kannelura*. Ez a díszítési mód általános a pilinyi kultúrában, megtalálható például Ónod-Homokbánya² és Bükkaranyos-Földvár³ anyagában. Jellemző az árkolt, *ívesen csúcsba futó vonalköteg díszítés*, mely nagyobb edények vállát (3. kép 5–6.) és mély füles fazék vagy bögre rövid nyakát díszítette, ilyen még a Ltsz. 88.1.23. töredék is. Ezt a dekoratív mintát megtaláljuk Muhi-Princ tanya leletegyüttesében (6. kép)³ a Herman Ottó Múzeum Régészeti Gyűjteményében. Más elrendezésben, de hasonló minta található Ónod-Homokbánya anyagában,⁴ vala-

2. Kemenczei Tibor 1984. XXXIX. t. 15–16.; XXV. t. 15.

3. Az urna Ltsz. 53.36.74. Hasának gömbölyű oldala függőlegesen árkolt, közte négy borda helyezkedik el. A nyakon körbefutó árkolás látható, s ez négy helyen felcsúcsosodik. Pereme kihajló. Sz. átm.: 23,5 cm. F. átm.: 7,5 cm. M: 18,5 cm. Ez az urna egy leletegyütteshez tartozik, mely Muhi-Princ tanyánál, útépitéskor került elő, vételként került a múzeum gyűjteményébe. 51 db bögrét, négy fazekat, 7 csészét, 5 tálat, két kancsót, 15 urnát, 4 karperecet, 6 vékonyabb huzalból készült gyűrűt és két tüt tartalmazott. Ltsz. 53.536.1–97. Lásd: Kemenczei 1965. 9–16. 2–7. kép.

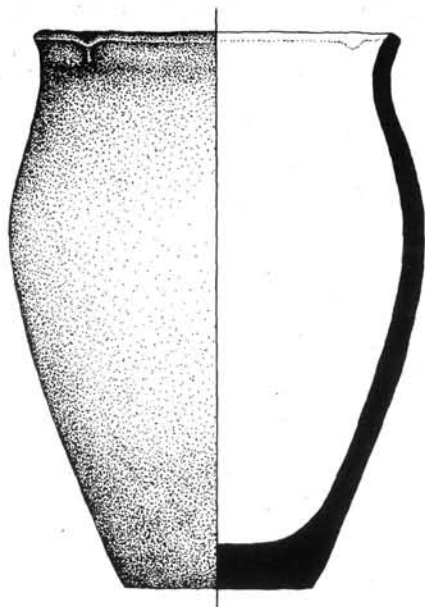
4. Kemenczei Tibor 1984. XXXIX. t. 9.



7. kép. Emőd-Tüzép. Ltsz. 88.1.6.7. fazéktöredékei

mint Megyaszón is.⁵ *Alulról árkolt bütyök* jellemzi például (3. kép 2., 4. és 5. kép 4.) nagyméretű edénytöredékünket, mely díszítés párhuzamát Bükkaranyos-Földvár kerámialeletei között⁶ figyelhetjük meg. A két bemutatott fazéktöredék (7. kép 1., 2.) tipikus *kicsípelt peremdíszítése* megtalálható a Ltsz. 88.1.13. töredéken is. Hasonló Muhi anyagában⁷ (8. kép) is előfordul. Az emődi fazekak formában is egyezhettek velük. Hasonló peremű töredékek Bükkaranyos-Földvár anyagában is vannak.⁸ A 4. kép 2. vállban levő fül párhuzamát a pilinyi kultúra nagybányai leletei között találhatjuk meg.⁹ A 4. kép 5. vastos, *ujjbenyomásos* díszítésű töredékhez hasonlók ugyancsak előfordulnak a bükkaranyosi-földvár kerámialeletei között.¹⁰

Az emődi anyag egyik legfontosabb analógiája Muhi-Princ tanya a pilinyi kultúra bárcai csoportjának második szakaszához tartozik,¹¹ azonban a díszítésmódok megtalálhatók, mint láttuk, Bükkaranyos-Földvár leletei között is, mely anyag a pilinyi kultúra zagyvapálfalvi csoportjába illeszthető,¹² így az emődi leleteket is ide soroljuk. Az előkerülési hely, mint lakóhely azért is figyelemre méltó, mert láthatjuk, hogy a mögötte levő domboldal, s az előtte, az Alföld irányába elterülő mocsárvilág védelmet nyújtott annak a kis közösségnek, mely a bronzkor végén itt élt, s minden jel szerint kapcsolatban állt a viszonylag közeli, mintegy nyolc kilométerre, de már a hegyek között levő Bükkaranyos-Földvárral, a terület hatalmi központjával.



8. kép. Fazék Muhiról

5. *Kemenczei Tibor* 1984. XXXVII. t. 10. A csúcsba futó ívelt vonalköteg-díszítést a következő időszakban is megtaláljuk, így például a Gáva kultúra több lelőhelyén, lásd: *Kemenczei Tibor* 1984. CXXXII. 1., CXXXVI. 11., CL. 16–17., CLVII. 15. Ismert Nagykállórol is, lásd: *Kemenczei Tibor* 1982. 9. ábra 10. A csorvai csoport anyagában is előfordul, lásd: *Trogmayer Ottó* 1963. X. t. 1., XI. t. 3. 7., XIX. t. 16–17.

6. *Kemenczei Tibor* 1984. XXIII. t. 7. 9. 10.

7. A 8. képen bemutatott fazék a HOM Régészeti Gyűjteményében van, s csereként került ide Kassáról. Ltsz. 53.537.22. Hasa nyújtott, pereménél négy kicsípelt bütyök van. Felülete durván kidolgozott. Sz. átm.: 15,8 cm. F. átm.: 8,3 cm. M: 24 cm. Hasonlókat találunk még gyűjteményünkben a Ltsz. 53.526.4.9. fazekaknál, melyek ajándékként kerültek a múzeumba. Az ajándékozó Gröber József, a lelőhely Muhi. Ugyancsak Muhiról származnak a Ltsz. 53.530.2.4.5. fazekak, melyeket Odeszkalki Lóránt ajándékozott a múzeumnak, s a mi darabunk analógiái. Hasonló anyag ismert még Szakáldról, Ltsz. 74.37.2., melyet 1974-ben vettünk egy tál kíséretében Szlovacsek Györgynétől. Érdeemes utalunk még mint analógiára a Muhi-Csüllödombi leletekre is, lásd: Kovács T., 1966. 18. kép 7., 20. kép 1. 4. 6. A párhuzamokat tovább lehetne sorolni, példaként azonban a környéken levőket emeltük ki.

8. *Kemenczei Tibor* 1984. XIX. t. 3. 6., XXI. t. 1–2.

9. *Kemenczei Tibor* 1984. III. t. 3.

10. *Kemenczei Tibor* 1984. XIX. t. 1–8.

11. *Kemenczei Tibor* 1964. 22. o.

12. *Kemenczei Tibor* 1984. 97–98. o.

Kemenczei T.

1964. Emőd. Régészeti Füzetek

1964. A pilinyi kultúra bárcai csoportja. HOMÉ 9–36.

1965. A pilinyi kultúra tagolása. ArchÉrt 92/1965. 3–26.

1982. Die Siedlungsfunde der Gáva-Kultur. FA XXXIII/1982. 73–95.

1984. Die Spätbronzezeit Nordostungarns. Archaeologia Hungarica LI.

Kovács T.

1966. A halomsíros kultúra leletei az Észak-Alföldön. ArchÉrt 93/1966. 159–202.

Trogmayer O.

1963. Beiträge zur Spätbronzezeit des Südlichen Teils der ungarischen Tiefebene. AAH 15/1963. 85–122.

SPUREN DER PILINYI-KULTUR VOM FUNDORT EMÖD-HOLZPLATZ

Bei der Vertiefung einer Kläranlage kamen die Funde 1985 zum Vorschein. Der Fundort liegt am südlichsten Hang des Bükk-Gebirges zum Flachland hin (Bild 1), und zwar westlich von der Hauptstrasse M3 zwischen Miskolc und Budapest (Bild 2).

An Ort und Stelle konnten wir uns davon überzeugen, dass hier nördlich vom Torweg zwei gleich grosse Gruben in einer Tiefe von 12 Metern ausgehoben wurden. Diese waren ausserdem 6,5 m lang und 3 m breit. In der Grube Nr. 2 wurden die Funde in feuchtem Lehm 3,3 bis 4 m tief getätigt.¹ Später erhielten die Funde die Inventarnummer 88.1.1–60.

Unter den Verzierungs-elementen des hiesigen Fundmaterials fielen die relativ häufig vorkommenden, in unterschiedlicher Tiefe und Abständen angebrachten *Kannelüren* auf. Diese Art der Verzierung war in der Piliny-Kultur sehr gebräuchlich und ist im Fundmaterial von Ónod-Sandgrube² und Bükkaranyos-Földvár anzutreffen. Typisch ist auch die *Verzierung durch ausgekehlte, gebogen der Spitze zulaufende Linienbündel*, die an grösseren Gefässen (Bild 3, 5–6) und an tiefen Töpfen mit Griff oder am kurzen Hals von Näpfen zu sehen sind, so wie auch das Fragment mit der Inventarnummer 88.1.23. Dieses dekorative Muster kommt auch im Fundmaterial vom Muhi-Princtanya vor, (Bild 6)³ in der Archäologischen Sammlung des Herman-Ottó-Museums. Anders angeordnet, doch ähnlich gemusterte Funde kommen auch im Material von Ónod-Sandgrube⁴ sowie auch in Megyaszó vor.⁵ Die *von unten her ausgekehlten Knötchen* sind beispielsweise charakteristisch für das grosse Gefässfragment (Bild 3. 2. 4. und Bild 5. 4.), dessen Parallele in der Verzierung auch unter den Keramikfunden von Bükkaranyos-Földvár⁶ zu beobachten sind. Die an den beiden Topffragmenten (Bild 7. 1. 2.) typische *gezupfte Randverzierung* ist auch an dem Fragment mit der Inventarnummer 88.1.13. zu finden. Ähnliches kommt auch in dem Material von Muhi (Bild 8)⁷ vor. Die Töpfe von Emőd mögen mit diesen auch von ihrer Form her übereinstimmend haben. Fragmente mit ähnlichen Rändern kommen auch in dem Material von Bükkaranyos-Földvár vor.⁸ Eine Parallele zu dem Griff von Bild 4. 2. kann man auch unter den Nagybatonyer Funden aus der Piliny-Kultur antreffen.⁹ Ähnliche Verzierungen wie die mit den klobigen *Fingerabdrücken* von Bild 4. 5. kommen ebenfalls auch unter den Keramikfunden von Bükkaranyos-Földvár vor.¹⁰

Eine der wichtigsten Analogien des Materials von Emőd, der Muhi-Princtanya, gehört in den zweiten Abschnitt der Bárca-Gruppe der Piliny-Kultur.¹¹ Die Arten zu verzieren sind, wie wir sahen, auch unter den Funden von Bükkaranyos-Földvár anzutreffen. Dieses Material kann der Zagypálfalva Gruppe der Piliny-Kultur zugerechnet

werden,¹² somit können dann auch die Funde von Emőd hier eingereiht werden. Dem Fundort als bewohntem Ort kommt auch deshalb Bedeutung zu, weil wir sehen, dass die Hügelseite hinter dem Ort sowie die sich vor ihm in Richtung auf die Grosse Ungarische Tiefebene hin ausbreitende Sumpfwelt jener kleinen Gemeinschaft Schutz bot, die schon Ende der Bronzezeit hier lebte und allen Anzeichen nach Beziehung zu Bükkaranyos-Földvár, dem mächtigen Zentrum dieses Gebietes hatte das zwar nur acht Kilometer entfernt, aber schon in den Bergen lag.

Magdolna B. Hellebrandt