

KÖZÉPKORI FINNUGOR TELEPÜLÉS A VOLOGDA FOLYÓNÁL

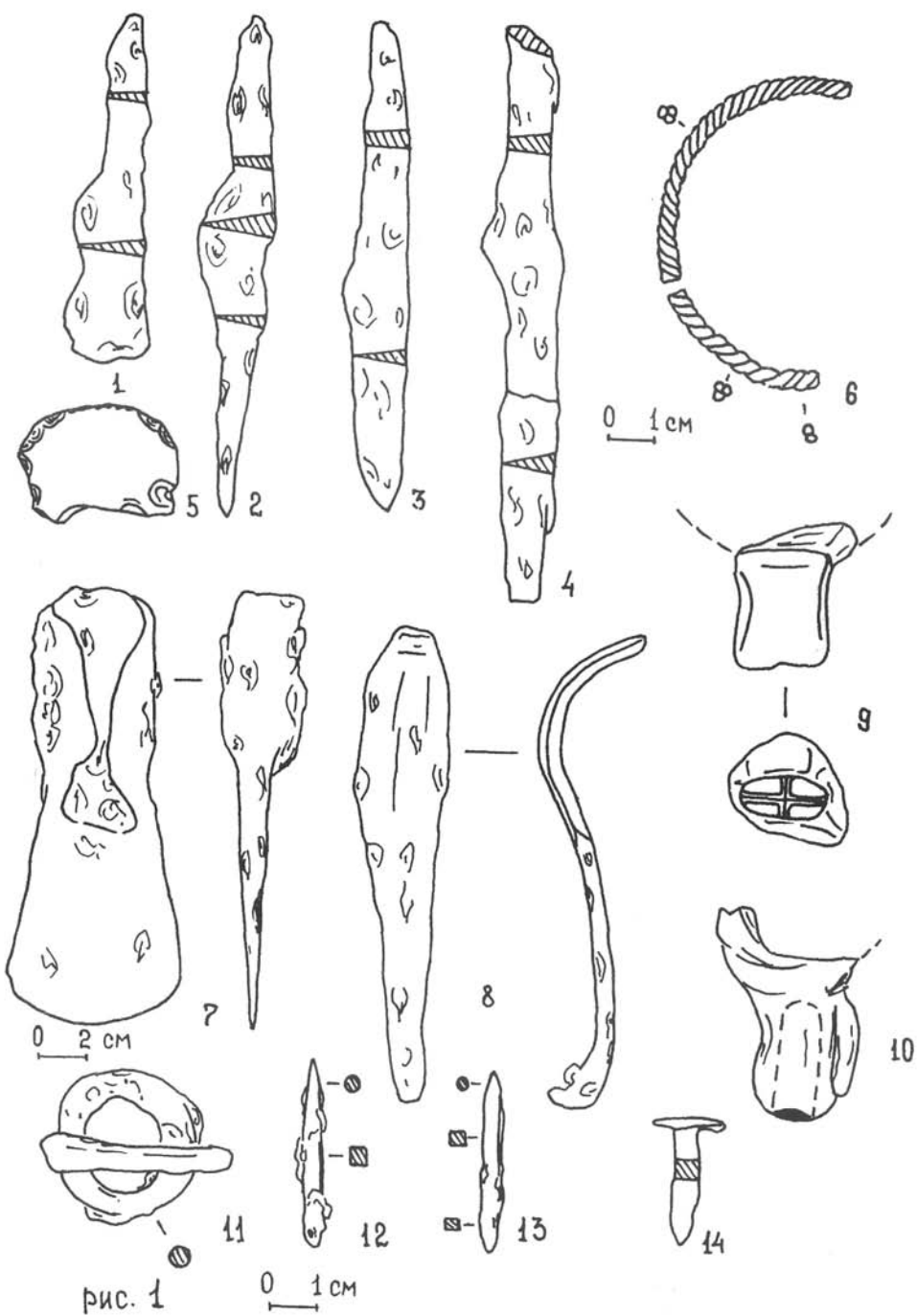
J. F. NYIKITYINSZKIJ

A Vologda Területi Múzeum 1975 óta szervez régészeti ásatásokat. Ezek révén az elmúlt években archeológiai emlékek tucatjait fedeztük fel, vizsgáltuk meg és hoztuk napvilágra a kerületben (megyében).

1984/85-ben a Vjoksza nevű településen folytak ásatások. E sorok írója talált rá az első leletekre a Vologda bal partján, a Vjoksza folyócska torkolatánál. A lelet iránti érdeklődés azzal magyarázható, hogy ez az első feltárt középkori finnugor település a Szuhona folyó medencéjében, sőt az Észak-Dvina-medence nyugati részén is. A település helyén széles ártéri rétek és nedves talajú lomboserdők vannak. A Vjoksza, amely egy tóból ered, valaha halban gazdag volt. A folyócska torkolatánál a neolitik–eneolitik–bronz és a korai vaskorban, valamint a középkor idején is éltek emberek. Több ezer kőből készült eszközt, fémtárgyak tucatjait, s a korabeli ötvösművészet 3 emlékét gyűjtöttük itt össze.

A középkori település az előzetes számítások alapján mintegy 6000 négyzetméteren terül el. A már feltárt rész 212 négyzetméternyi. Az ásatások helyén a felszín sík, erősen benötte a fű. A kultúrreteg vastagsága átlagosan 40–50 cm, az építménymaradványoknál a 60–65 cm-t is eléri.

Sajnos, fát nem őrzött meg a réteg; az elkorhadt, s ez megnehezíti az építmények szerkezetének a felderítését. Egyébként is csaknem mindegyik épület leégett, majd a helyükön emelt újakat is elpusztította a tűz. Mindössze egyetlen épület (1. sz. lakás, feltárva 1984-ben) nem égett le, de elhagyták, fokozatosan lepusztult és elenyészett. A második, negyedik rétegben kivehetőek a ház ősi konstrukciójának a környező talaj színétől elütő nyomai. Feltételezhető, hogy 6 m hosszú és 4–4,2 m széles volt az épület. Hosszabb oldala nyugat–keleti fekvésű volt, kijárata kelet felé, a folyóra nézett. Arra kell gondolnunk, hogy a házat két részre osztották: előtérre és a tulajdonképpeni lakóhelyiségre. Az előtér („tambur”) mérete 4x1,08 m. Okkal feltételezhetjük: falai oszlopokból és a köztük vízszintesen elhelyezett gerendákból állottak. A lakóhelyiség északi fala mellett fából készült ágyféle állt, mérete 2,2x1,8 m. Mellette kicsiny tűzhely (0,95x0,9 m), amely 3–4 pilléren és keresztgerendán nyugodott. A tűzhelyen és körülötte nyolc tűzikutyát találtunk, ugyanitt megkopott élű, rossz minőségű kovaeszközt is (1. ábra 5.). Ez a tűzhelyben volt. A tárgyak között van továbbá egy egyenes hátú vaskésmaradvány, egy 2x1,4 cm-es bronzlemez lyukakkal, két hosszabb széle kissé behajlítva, valamint egy háromszög alakú palakő (8,8x14x3,3 cm), rajta csiszolás nyomai. Egy nagyobb (1,7x1,7 m) tűzhely is volt a ház délnyugati csücskében. Ennek az alapja keresztbe fektetett fahasábközből készült. Ezen a tűzhelyen és körülötte a következőket találtuk: egy három szálból sodort bronz karkötő egyik felét (1. ábra 6.), egy 18,4 cm hosszú vashaltát (1. ábra 7.), egy tégely vagy miniatűr edény maradványait (2. ábra 7.), egy 7 cm átmérőjű, 2,5 cm vastagságú vascipót (bucát), két vastörédket



1. kép. Vjoksa településről származó leletek: 1-4. rajz kések, 5. kovakő, 6. karkötő, 7. fejsze, 8. fakanálvéső, 9-10. öntökánányelek, 11. csat, 12-13. áruk, 14. szeg, 1., 2., 3., 4., 7., 8., 12., 13., 14. vastárgyak, 5. kova, 6. bronz, 9-10. agyag

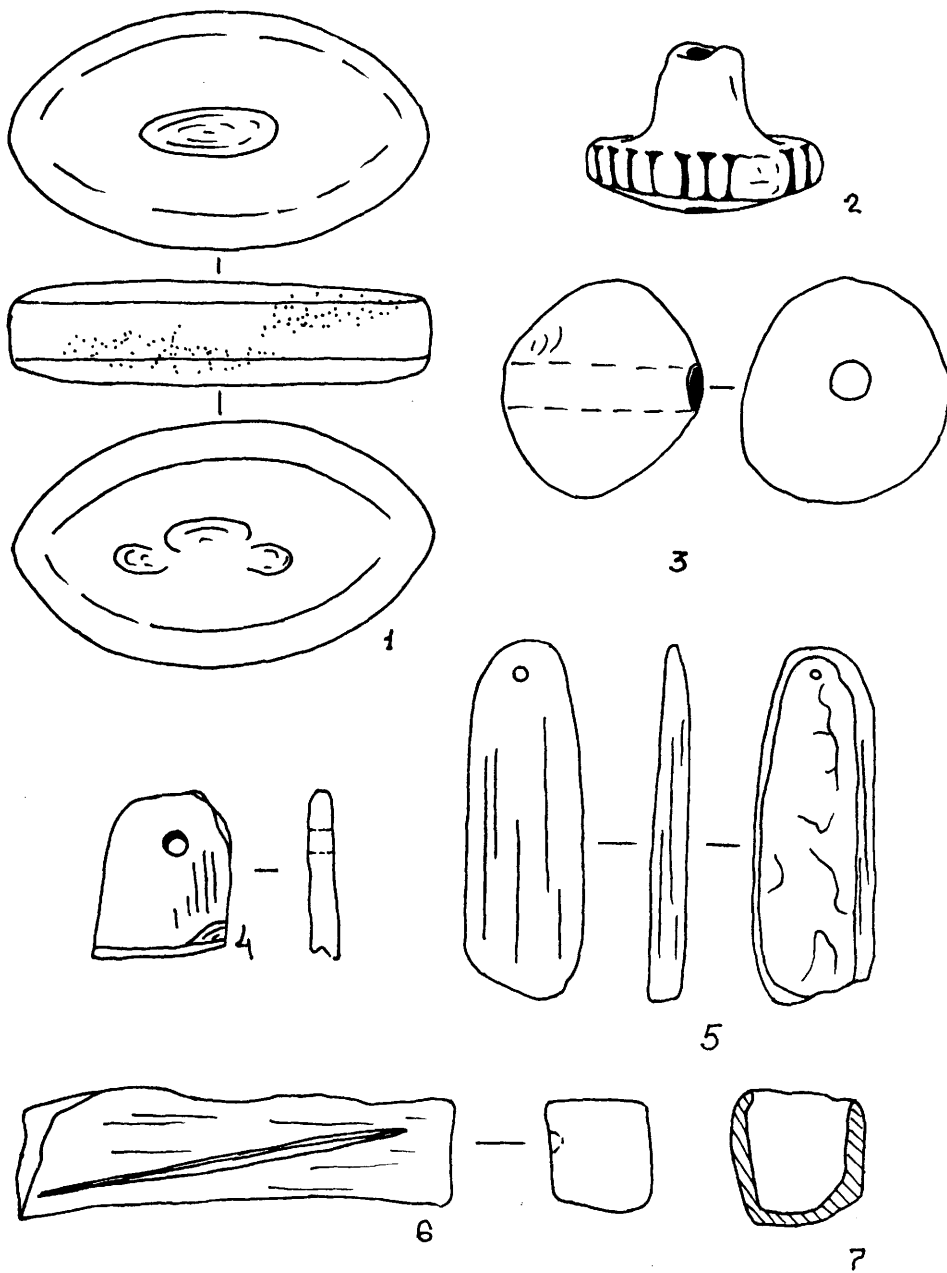


рис. 2

0 1cm

2. kép. Vjoksza településről való leletek: 1. korongalakú tűzkő, 2. „tintatartó” alakú nehezék, 3. nehezék, 4., 5. fenőkövek, 6. rúd alakú fenőkő, 7. téglalyteredék

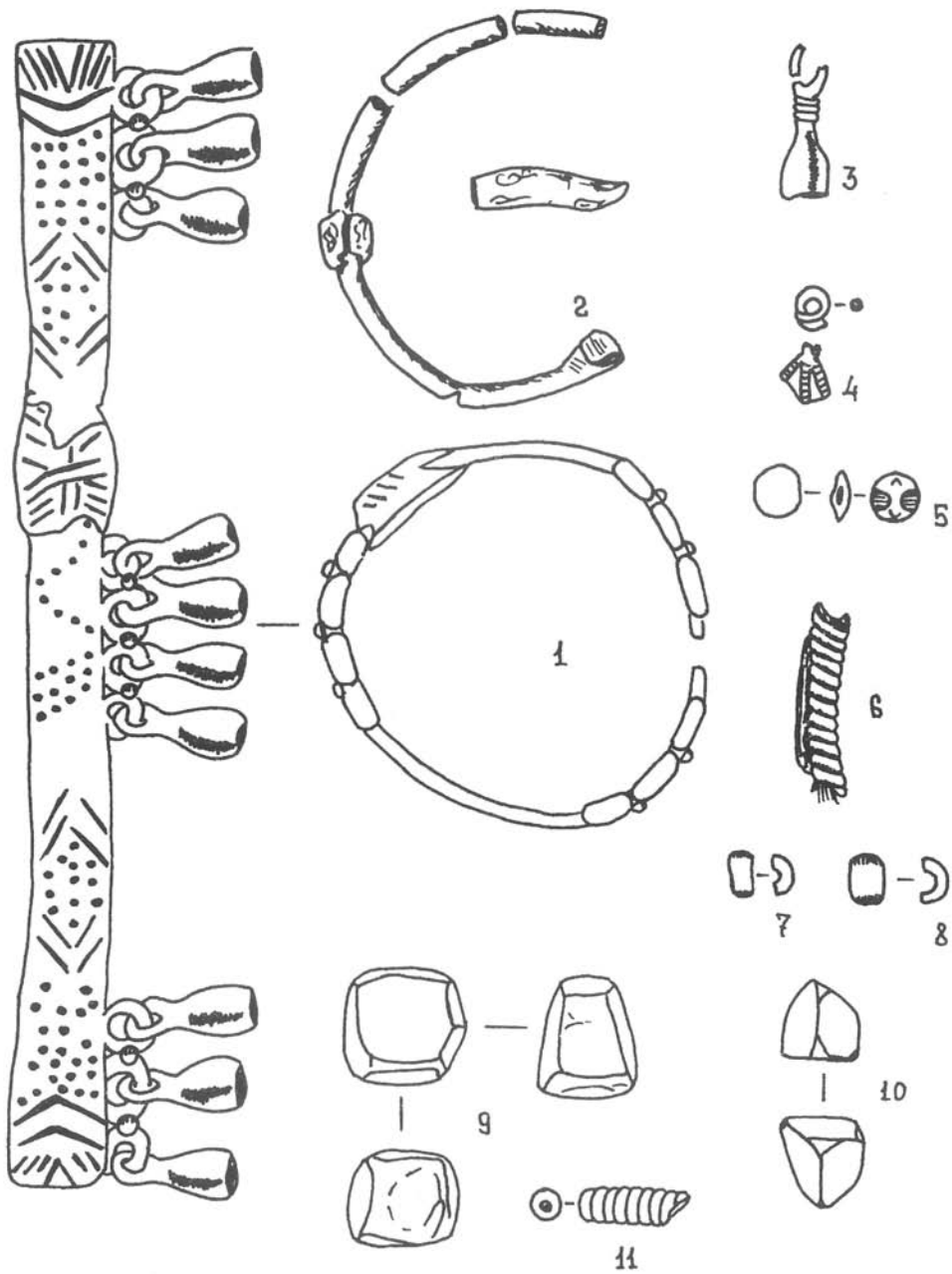
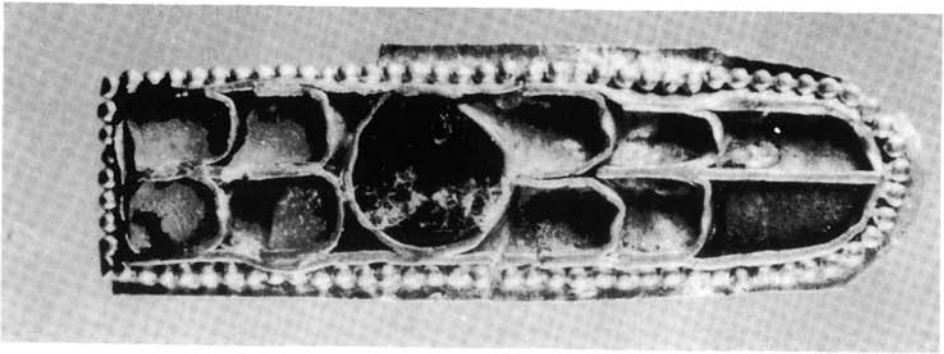


рис. 3

0 1 см.

3. kép. Vjoksa településről való leletek: 1. karkötő, 2. fibula, 3. palack alakú függő, 4. tenyér formájú függő, 5. alátét, 6. füzér, 7., 8. üvegyöngy, 9. kocka, 10. tetraéder, 11. kövület, 1., 2., 3., 4., 5. bronz, 6. réz, 7., 8. üveg, 9., 10., 11. kő



4. kép. Aranyozott szíjvég Vjokszárol

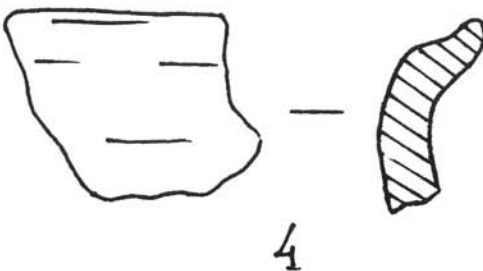
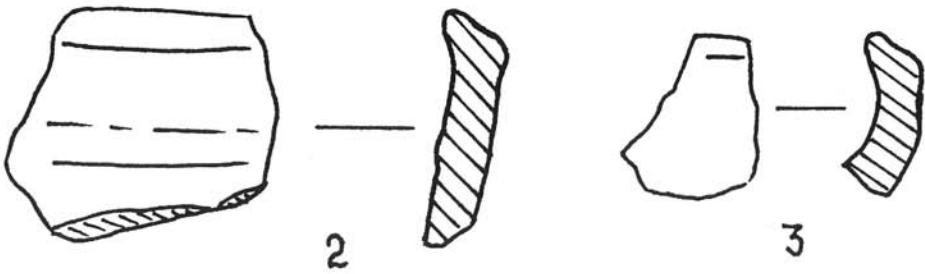
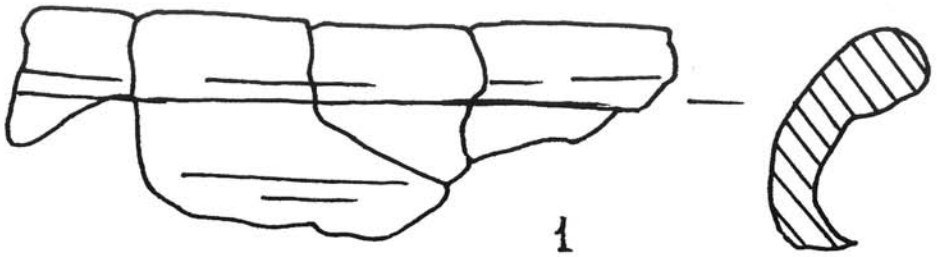
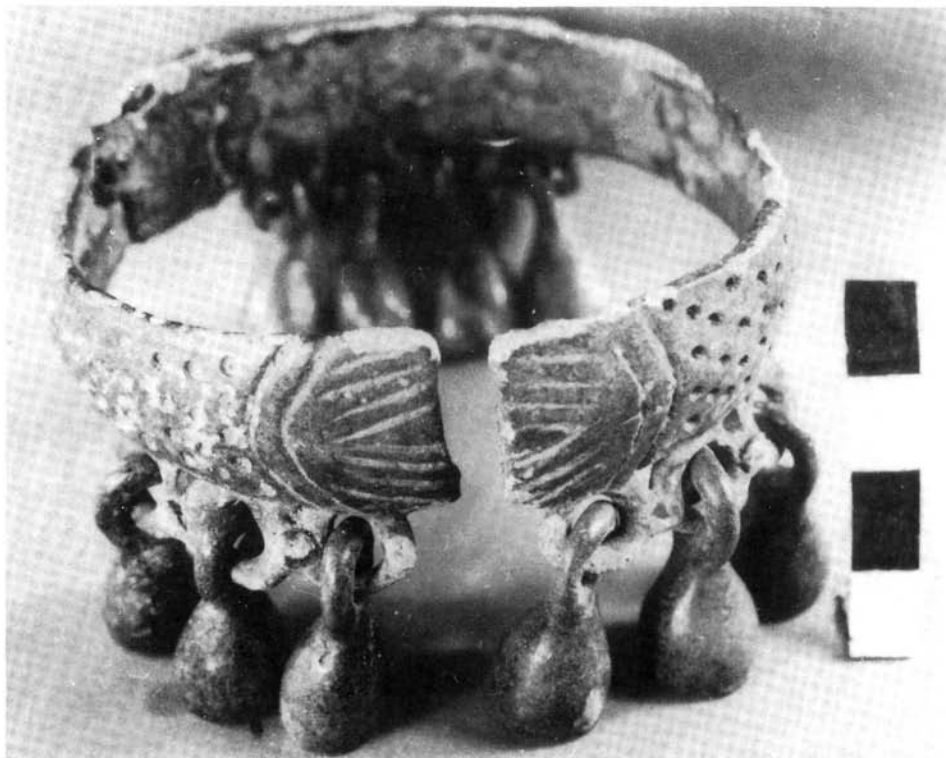


рис. 5

0 1cm

5. kép. Vjoksza település fazekas kerámiaja



6. kép. Karkötő (lásd a 3/1. képet)

és egy megmunkált követ (kaparó eszközt?). A ház padlóját kissé (0,10–0,15) a földre süllyesztették. Az épület két ízben is leégett. Méreteit és szerkezeti megoldásait nem sikerült megfigyelni. Azonban az északkeleti falból ítélve, amelynek nyomai nagyobb mértékben megmaradtak, az építmény hossza legalább 3,6 m volt. Egész hosszában jól kivehető az 5-6 cm vastagságú, erősen ledöngölt agyagpadló. Az északkeleti fal mentén feltártunk egy 80 cm széles, 20-25 cm mély szénrel teli gödröt. Ennek az építménynek a környékén tűzikutyák tucatjait, égetett agyagdarabokat, salakot, téglamaradványokat, s két öntőkanálynycet találtunk. A nyelék nem épek, egyiküket bevéssett kereszt díszíti (1. ábra 9.).

Azt kell gondolnunk, hogy itt nem lakóház, hanem valamilyen speciális termelési célú építmény állt, talán fémmegmunkáló műhely. Padlóján egy vasból készült 2,8 cm kör alakú csatot találtunk, átmérője 0,4 cm. Ugyanitt került felszínre egy 10,5 cm hosszú egyenes fokú vaskés (1. ábra 2.) és egy pala fenékö (2. ábra 5.), melynek formája lekerekített sarkú téglalaphoz hasonló, mérete pedig 7,2x2,4x0,7 cm. Két oldalán lyuk van; az egyik széles és két keskeny élét lecsiszolták. Ebben a 2. sz. épületben még fellelhető egy nagyjából gömb formájú kova zárvány, melynek átmérője eléri a 6,2 cm-t. Úgyszólván teljes felülete erősen sérült. Amint az 1. számú épületben, itt is találtunk rosszul megmunkált kovaszerszámot.¹

1. Középkori kultúrrétegben nagyon ritkán lehet találni olyan kőszerszámokat és agyakészítményeket – köztük kovaköveket –, amelyek a mélyebben fekvő neolitikumrétegekből kerültek ide,

Jóllehet oszlopok és vízszintes szerkezeti elemek nyomaival bőven találkoztunk az ásatási területen, ám amint már fentebb megokoltuk, valamiféle más építményről indokolatlan lenne beszélni.

Az a leletanyag, amelyet a szóban forgó építményeken kívül tártunk fel, a következő: vaskések és töredékeik, árák vasból, faveső, épségben megmaradt vastárgyak bronz díszítéssel, arany berakású vastárgyak töredékei, valamint csekély számú üveg-tárgy. Ezenkívül egész sor fenőkő, eredeti kőszközkészlet, kovatűzkő, agyag hálónéhezék volt ezen a helyen, továbbá égetett agyag tucatjai, hamu, frissítő salak, ép bucák és törmelékeik, tégelymaradványok, két üreges öntőkanálnyel (1. ábra 10.).

A kések egyike ép (1. ábra 3.), kettő töredékes (1. ábra 14.), egynek viszont csak kis része maradt fenn. Valamennyi kés foka egyenes volt, hosszúságuk 10,1–13 cm. A két vasár mérete kicsiny: 3,9 cm (1. ábra 12.), illetve 3,7 cm (1. ábra 13.). Keresztmetszetük négyzet alakú: 0,4x0,4x0,3x0,3 cm, hegyük pedig kúp alakú. A faveső (fakanál-készítő) nyelének hossza 10,1 cm, a vágó rész szélessége 1,9 cm, vastagsága mintegy 0,4 cm (1. ábra 8.). A leletek között van egy tömör vashorog, melynek éle megkopott. Hossza a kapoccsal együtt 16,5 cm, négyzetes keresztmetszete 0,7x0,7 cm.

Található a leletek közt egy 2,5 cm-es (már annak idején megrongálódott) vasszeg, keresztmetszete 0,5x0,4 cm, feje meglehetősen széles, átmérője 1,1 cm. Előkerült egy olyan vastárgy is, mely halászhorogra emlékeztet, de szögletesre hajlították és nincs hegye. Hossza 5,6 cm, átmetszete derékszögű. Van a leletek között két szintén derékszögű átmetszetű 3,8 illetve 5 cm-es vasmaradvány, amelyek kések nyél, illetve nyílak tollrészére emlékeztetnek. Ugyancsak felleltünk itt egy vasláncból származó töredéket is, amely két gyűrűből áll (átmérőjük kb. 1 cm), egy 3 cm hosszú, 1,6 cm átmérőjű s 0,2 cm falvastagságú perselyt és más, vasból készült tárgyakat.

Az 1. és 2. sz. építmények melletti ásatások során talált bronztárgyak és bronzdíszek közül meg kell említenünk azt a palackra emlékeztető függőt (3. ábra 3.), amelyet a felső kultúrrétegben találtunk. Magassága 2,7 cm, átmérője 0,9 cm, nyakrészén hárommenetes álspirál figyelhető meg. A felfüggesztő rész sérült. A bronztárgyak között van egy tenyér formájú függő (3. ábra 4.), és egy kis öntött bronz sablon füllel, átmérője 0,9 cm (3. ábra 5.).

Három ékszer az ásatástól nem messze lévő kultúrrétegből való. Egyikük rézlemez-kékből csőalakúra összesodort füzér, belül zsinórmaradványokkal. Hossza 3,6 cm, átmérője 0,7 cm (3. ábra 6.). A kör alakú bronz fibulának (3. ábra 2.) szétlapított és pirálba hajlított végződése hibátlan, s vasnyelve van.

Az a pántkarkötő (3. ábra 1.), amelyet 10 csengettyű alakú függő díszít, kb. 7 cm átmérőjű, a lemez hossza 21,8 cm, szélessége 1,8 cm a végeinél, a középső részen 1,4 cm, a lemez pedig 0,3 cm vastag. Pontsorok és vésett vonalak díszítik. A függők közül 3–3 a végeknél, 4 pedig a lemez közepén csoportosul. A vastag falú öntött harangocskák kb. 2,5 cm magasak, átmérőjük kb. 1 cm, a karkötőhöz 0,8–1 cm átmérőjű karikákkal illeszkednek. A gyűrűcskék illesztési helyeire „gyöngyszemeket” forrasztottak. A karkötőt annak idején javították. Középső részén vastag bronzlemez-abroncs öleli át a törés helyét. A javított szakaszt (mely kb. 2 cm-nyi) különböző vonalakkal díszítették.

Az ásatás területén találtunk bronztárgymaradványokat és egy 6,3 cm hosszú, 0,3 cm átmérőjű huzalt is, amelyet ívbe hajlítottak, s egyik végét kihegyezték. A bronzdíszeken kívül találtunk egy aranyozott ékszert is, és egy szíjvéget (4. ábra). Hossza 4 cm, szélessége 1,1 cm. Granulált, rekeszes és kőberakásos technikával készült. A szíjhoz a széleinél lévő kis galérral erősítették oda. A kőberakás hiányzik.

rádásul a neolitikus kovakövek jó minőségűek. A rosszul megmunkált kovaszerszámokat valószínűleg a középkori településsel kell kapcsolatba hoznunk.

Ami az üvegleleteket illeti, mindössze két piros gyöngyszemet találtunk, pontosabban maradványaikat. Az aranyozott szíjvég melletti gyöngyszem átmérője 0,7 cm, a hossza 0,5 cm (3. ábra 8.). A másiknak 0,6 cm az átmérője, míg a hossza 0,4 cm (3. ábra 7.).

Már volt szó arról a pattintott felületű kovakő zárványról, amit a 2. számú építményben találtunk, valamint az építményen kívül is leltünk egy ehhez hasonló 7 cm átmérőjű tárgyat. A kultúrréteg alsó részéből került elő egy korong alakú tűzkő, melynek méretei: 8,5x4,9x2,1 cm (2. ábra 1.). A fenőkővön kívül még egy palából készített csiszolókö, pontosabban annak egy darabja is a 2. számú építményből származik (2. ábra 4.). Méretei: 3,4x2,6x0,5 cm, a lyuk átmérője 0,4 cm.

Felszínre került néhány kisebb kőtárgy, melyek megközelítőleg geometrikus formájúak. Ez egy finoman csiszolt tetraéder enyhén csapott csúcsokkal (3. ábra 10.). Az eszköz élének hossza 1,5–1,8 cm. Ugyanitt találtunk egy kis hengeres formájú követ (3. ábra 11.). Magassága 2 cm, átmérője 0,6 cm, fehér színű. A kő gyakran előforduló felfűzhető üvegyöngyszemre emlékeztet, bár felfűzésre alkalmas nyílása nincs, homlokfelületén erre emlékeztető mélyedés van. Ettől a két tárgytól nem messze fedeztünk fel egy harmadikat, mely hozzávetőlegesen kocka alakú (3. ábra 9.), fekete, csiszolt pala. Sarkai csapottak csakúgy, mint a tetraédernek. Élének hosszúsága 1,5 cm körül van. Kések és árak élezésére a fenőkővön kívül használtak még kőrudakat is, melyekből egész sorozatot (8 darabot) találtunk az ásatás helyén. A rúd alakú pala és homokkő fenőkövek majdnem kivétel nélkül azonos típusúak: téglalap alakúak, aránylag hosszúkásak, csak méretükben különböznek (6-tól 12,5 cm-ig), valamint csiszolóékük számában. Különböző méretű palalapok is találhatók ugyanitt nagy mennyiségben a part alatt egy kilométernyi hosszan, melyek az előző települések kultúrrétegéből mosódtak ki.

Az egyik 8,8x2,2x2,1 cm-es rúd alakú fenőkő (2. ábra 6.), egyik jól csiszolt oldalán háromszög alakúra vésett, sekély horony látható, melynek hossza 7,6 cm. Ezt a fenőkövet valószínűleg kések, valamint hegyes vas- és csontszerszámok élesítésére használták. Van egy nagyobb méretű palalap (14x9x3,5 cm), a birtokunkban, melyen csiszolás nyomai láthatók. Meglehet, hogy az előző települések palából készített vágószerszámait használták fenőkőként. Ilyen, csupán egy oldalról élesített palabaltát találtunk az ásatáson.

A hálónéhezéket (2. ábra 3.) együtt találtuk az eltörött fenőkővel. A nehezék formája kettős kúpra emlékeztet. Átmérője 4,6 cm, magassága 4 cm, a horony átmérője 0,8 cm. Az agyagmassza barna, tömör, homokkal soványított. Még egy agyagtárgy került elő a kultúrréteg alsó részéből, egy part menti szakadéokban az ásatástól 70 m-rel mélyebben. Ez egy „tintatartó” típusú agyagnehezék (2. ábra 2.). Felfordított gombához hasonló, alja domború. Átmérője 4,6 cm, magassága 3,3 cm.

Az edények kézzel formáltak, vagy korongoltak. Túlnyomó többségben fordulnak elő kézzel formált edények, mennyiségileg 97,2%-ot tesznek ki. A kézzel formált kerámia nagy része, 75,1%-a sima felületű, díszítetlen, 15%-a díszített, 7,1%-a pedig vonalkázott (vagy kapart). A korongolt kerámiát egészében a XII. századra lehet datálni (5. ábra).

A felsorolt tárgyak közül legrégebbi a korong alakú tűzkő és az agyagnehezék. Mint V. V. Szedov megállapította: „A korong alakú kova tűzkövek meglehetősen elterjedtek voltak Skandináviában és a Baltikumban.”² Ezek „délkelet-baltikumi források szerint elsősorban a VI–VII. században voltak használatosak. Csupán néhány, tűzkőhöz hasonló maradványleletek bukkantunk a későbbi régiségek között.”³ Megjegyzendő, hogy a Vologda folyó partján talált tűzkőféle lehet a legkeletibb az effajta

2. Седов В. В., Длинные курганы кривичей. М., 1974, с. 34.

3. Седов В. В., Восточные славяне в VI–XIII. вв. М., 1982, с. 52.

típusúak közül. A másik korai tárgy a „tintatartó” formájú agyagnehezék. Ez utóbbi hasonló a 3-as típusú nehezekekhez, K. A. Szmirnov osztályozása szerint pedig azokhoz, amelyek az i. sz. II–V. századra tehetőek.

„A 2-es típus az alul domború formájú példányokat foglalja magában. Minden bizonnyal a későbbi példányok azok, amelyeknél a fenék domborulata nő. A külső rész kerek.”⁴

Az 1-es számú építmény datálásához fontosak a következő leletek. Itt találtuk meg a csonkakúp típusú karkötőt, mint azt már korábban említettük. „39 ilyen karkötőt találtak Novgorodban a XI. század utolsó harmadából és a XIV. sz. elejéről való rétegben. A XII. sz. 70-es éveit és a XIII. sz. 60-as, 70-es éveit közé tehető ezen karkötők legszélesebb körű használata.”⁵ V. P. Lepasov szerint: „Ez a típus kizárólag Novgorod vidékének északnyugati részére jellemző, ahol több, mint 300 ilyen karkötőt számoltak össze, és csak egyes példányok származnak a Bjelo-ozero, a Velikaja folyó, a Kosztromszkoje Povolzsje és a vlagyimiri dombok vidékéről”.⁶ Az i. sz. II. évezred elején a Volga menti finnugoroknál használnak szárnyas baltákat, olyanokat, mint amelyeneket az 1-es építmény tűzhelyében fedeztünk fel.⁷ A vjokszai balta (1. ábra 7.) gondosan kimunkált, ráforrasztott acél éle van. Annak a téglének, melynek töredékét a tűzhely mellett találtuk, egyenes alja van, 2,6 cm a magassága és 2,6 cm az átmérője. Pontos párhuzamát Beloozerből ismerjük. Amint ennek a városnak a kutatója, L. A. Golubeva megállapította, az egyenes aljú tégléket valószínűleg orosz mesterek hozták Bjelo-ozeroba. „A XI. század végétől korábban ez utóbbi tégléformát ezen a vidéken nem ismerték.”⁸ A XII–XIII. században is létezett erre felé ez a forma.

Azok az egyenes fokú kések, amelyekhez az a darab is tartozik, amelyet az 1-es építmény kis tűzhelye mellett találtunk, nagyon elterjedtek finnugor környezetben a VII. századtól a XI. század elejéig.⁹ Vjokszán más formájú késeket nem találtunk.

Igy tehát az 1-es építményből előkerült tárgyi anyag egészében a XII. századra, vagy a XI. század végére és a XII. századra datálható. A késekről feltételezhető, hogy Vjokszán valamelyest tovább használták őket, mint más területeken.

A 2-es építmény korának megállapításához kevés adatunk van. Itt találtuk meg a fenékövet. Hasonló fenéköveket a Lodoga vidékén a X–XI. században használtak, ami nem mond ellent azon tárgyak kormeghatározásának sem, melyeket Jarovszlavszkoje Povolzszején, a gnyezdonói temető dombvidékein, a kijevei, birki temetőkben stb. találtak.¹⁰ De ha Luzszkaja Permca és Karelia régészeti anyagait vizsgáljuk, megállapíthatjuk, hogy a fenéköveket tovább is használhatták, a XII–XIII. században is.¹¹ A kör alakú vascsatok nagyon hosszú ideig léteztek, a XI–XIII. században is. Hogy mi a helyzet az egyenes fokú késekkel, már előzőleg leírtuk. A 2-es építményt valamelyest korábban tártuk fel, mint az 1-est, amely majdnem ugyanazon a helyen állt, mint a 2-es, csak valamivel fölötte.

4. Смирнов К. А., Дьяковская культура. – В кн.: Дьяковская культура. М., 1974, с. 64, 65.

5. Седова М. В., Ювелирные изделия Древнего Новгорода. М., 1981, с. 96.

6. Левашиов В. П., Браслеты. – В кн.: Труды ГИМ. Вып. 43. М., 1967

7. Жиганов М. Ф., Память веков. Саранск, 1976, с. 66.

8. Голубева Л. А., Веси и славяне на Белом озере. М., 1976, с. 135.

9. Леонтьев А. Е., Классификация ножей Сарского городища. – СА, 1976, № 2, с. 33–45. О том, что ножи с прямой спинкой доживают до XI в. пишет Р. С. Миносян (см. Миносян Р. С.). Четыре группы ножей Восточной Европы эпохи раннего средневековья (к вопросу о появлении славянских форм в лесной зоне). АСГЭ, № 21, л. 1.

10. Кочуркина С. И., Юго-восточное приладожье в X–XIII вв. Л., 1973, с. 45.

11. Савельева Э. А., Лузская репница. Сыктывкар, 1972, табл. 4, 2, табл. 9, 7; С. И. Кочуркина. Археологические памятники корелы V–XV вв. Л., 1981, с. 84, 86, 140.

A vasárak a korai vaskorban és a középkorban tulajdonképpen egyformák voltak. A vjokszi árákról csupán annyit mondhatunk, hogy ugyancsak kicsik voltak.

A fafaragó kések – a fakanálvésők – Novgorodban a X. századtól a XIV. századig ismertek.¹² A vimszki kultúra keletebbre fekvő területein is ismerték ezeket az eszközöket, annak korábbi és későbbi szakaszában egyaránt, azaz a X. századtól a XIV. századig.¹³ A vjokszi fakanálvéső abban különbözik a többitől, hogy viszonylag kicsik a méretei. Kampók és láncok jól fellelhetők a Novgorodban minden század rétegében.¹⁴

A csengő hangot adó díszek között palack alakú függőket találtak a X–XI. századi leletek sorában Jaroszlavszkoje Povolzszejában (Mihajlovi temető 4-es domb, 1903-ban, petrovszki temető 73-as domb).¹⁵ A palack alakú függő megtalálásáról Beloozeron L. A. Golubeva ír.¹⁶ A Vjokszán talált függőkhöz hasonló tenyér alakú függők a csüngő díszek között nagyon elterjedtek a finnugorok határterületein a X–XIII. században.¹⁷

Azok a héj alakú bronz lapocskák, amelyek hasonlóak a vjoksziakhoz, a finnugor régészeti leletek között találhatóak a korai vaskortól egészen a X–XI. századig.¹⁸ Novgorodban „két domború, sima, héj alakú lapocskát találtak, az egyik a XI. sz. utolsó negyedéből való, a másik pedig a XIII. század második felében való rétegben.”¹⁹

A cső alakú füzért (3. ábra 6.), leginkább megközelítő leletek az uszty-pujszki temetőben találhatóak a Vag folyónál.²⁰ A temető a XII–XIII. századból származik. A rézlapocskákból sodrott füzerek a lojemszki temetőben kerültek napvilágra, a Luz folyónál. Koruk a XII–XIV. századra vezethető vissza.²¹ A X–XIII. században nagyon elterjedtek a patkó alakú, spirál kör keresztmetszetű fibulák.²² Hasonlóan ismertek a korbelai temetőből a Vag folyónál, melyek a XI. század végére, a XII. század második felére tehetőek. A lemezes, függőkkel ellátott karkötőhöz hasonlókat a szerző nem ismer. Ez a díszítés egyedülálló.²³ Legközelebb azokhoz a keskeny, lapos végű, lemezes karkötőkhöz állnak, amelyek a XI–XII. századra vezethetőek vissza,²⁴ de ahogy az összes többi karkötőn, rajtuk sincsenek függők. Az arany díszítésű övhöz hasonlókat még nem találtak. A díszes gyöngysorok nagyon elterjedtek Kelet-Európa középső sávjában a

12. Колчин Б. А., Железообрабатывающее ремесло Новгорода Великого – МИС, № 65, 1959, с. 43.
13. Савельева Э. А., Пермь вычегодская. М., 1971, табл. 18, 30, с. 59, 102.
14. Колчин Б. А., Железообрабатывающее ремесло . . . С. 113.
15. Мальм В. А., Изделия ювелирно-литейного производства. – В кн.: Ярославское Поволжье X–XI вв. М., 1963, с. 36, 37
16. Голубева Л. А., Весь и славяне на Белом озере. X–XIII вв. М., 1983, с. 141.
17. Рябинин Е. А., Зооморфные украшения древней Руси X–XIV вв. Л., 1981, табл. V, 3; XVIII, 9, 11–13. Л. А. Голубев. Зооморфные украшения финно-угров. М., 1979, с. 17; табл. 4, 3, 4; с. 36, табл. 13, 2 и др.
18. Розенфельдт И. Т., Древности западной части Волго–Омского межжуречья в VI–IX вв. М., 1982, с. 118.
19. Седова М. В., Ювелирные изделия древнего Новгорода. М., 1981, с. 153.
20. Назаренко В. А., Новый памятник Заволочской чуди. – В кн.: Новое в археологии СССР и Финляндии. Л., 1984, с. 146.
21. Савельева Э. А., Лузская пермца. Сыктывкар, 1971, с. 14.
22. Мальм В. А., Подковообразные и кольцевидные застёжки-фибулы. – Труды ГИМ, вып. 43, 1967, с. 152.
23. Назаренко В. А., Овсяников О. В., Рябинин Е. А., Средневековые памятники чуди заволочской. – СА, 1984, № 4, с. 205, 210.
24. Левашова В. П., Браслеты. – Труды ГИМ, вып. 43, М., 1967, с. 236, 237.

finnugor leletek tanúsága szerint az i. sz. I. évezred második felében,²⁵ de később is, Novgorodban a X–XII. századi rétegekben.²⁶

Az ásatási területen két tucatnyi meghatározható állatcsont került elő. Mindegyik nagy, illetve kis szarvasmarha csontja.²⁷

A tárgyi leletekből ítélve a település a XI–XII. századbéli lelet, jellege finnugor, bizonyos szláv hatással. Feltételezhető, hogy ezen a helyen korábban is élt finnugor lakosság – a Vjoksa folyó torkolatánál – mégpedig az i. sz. I. évezred közepén és második felében.

Fordította: dr. Kundrák Jánosné és Várnai Aladár

EINE MITTELELTERLICHE FINNISCH-UGRISCHE SIEDLUNG AM FLUSS

(Auszug)

Das Museum von Wologda hat im Jahre 1984–85 an der Mündung des Flüsschens Wjoksa, am linken Ufer des Flusses Wologda Ausgrabungen durchgeführt, bei denen Reste einer mittelalterlichen finnisch-ugrischen Siedlung zum Vorschein kamen. Der grösste Teil der Häuser wurde damals von einer Feuerbrunst vernichtet.

Das Haus Nummer 1 ist zweiteilig, seine Abmessungen sind 6x4–4,2 m, die Wände bestehen aus Säulen und aus dazwischen angeordneten Balken. Die Feuerstelle war im südwestlichen Zipfel des Hauses. Aus dem Gebäude zum Vorschein gekommene, interessantere Funde: aus drei Strängen geflochtener Bronze–Armreifen, Eisenmesser, Eisenbeile, ein Eisenbarren, sowie der Stiel eines zum Metallgiessen dienenden Giesslöffels. Das Haus muss damals eine Werkstatt zur Metallbearbeitung gewesen sein. Ausserhalb des Gebäudes kamen Eisenmesser, Meissel, Eisengegenstände mit Goldinlage und viele steinerne Gegenstände, Netzbeschwerungen aus Ton an das Tageslicht. Die Schmuckgegenstände waren durch Gehänge von Flaschen- und Handtellerform, durch kreisrunde Fibula und durch mit glöckchenförmigen Anhängern verzierte bandförmige Armreifen vertreten. Besonders schön ist ein durch Granulation, fachartige Steinintarsien geschmücktes Riemenende. Der grösste Teil der Gefässe wurde mit der Hand geformt. Einige auf der Töpferscheibe hergestellte Keramiken können wir auf das 12. Jahrhundert datieren. Das aus dem 1. Haus zum Vorschein gekommene Fundmaterial kann aufgrund der Analogien auf Ende des 11. und Anfang des 12. Jahrhunderts datiert werden. Sättliche auf dem Ausgrabungsgelände gefundenen Tierknochen konnten als Überreste von Rindern bestimmt werden.

J. F. Nikitinski

25. *Розенфельдт И. Г.*, Древность западной части Волго–Окского междуречья в VI–IX вв. М., 1982, с. 65.

26. *Колчин Б. А.*, Хронология Новгородских древностей. – В кн.: Новгородский сборник. М., 1982, с. 168.

27. A kormeghatározást az SZTA Régészeti Intézete csonttani kutatócsoportjának vezetője, V. P. Danyilsenko végezte.