

## A RUDABÁNYAI EVANGÉLIKUS TEMPLOM OLTÁRA

SZAKÁLL SÁNDOR

Ásványokat bányavidékek, bányászvárosok templomaiban, kápolnáiban díszítésként esetenként megfigyelhetünk, de az oltárra már ritkábban kerülnek ki. A rudabányai evangélikus templom oltárát viszont gazdagon díszítik az – elsősorban a helyi vasércbányából előkerült – ásványok. Ezt a templomot századunk első felében építették, – szemtanúk még élnek – így mód nyílt annak vizsgálatára, kik és miért helyezték az ásványokat az oltárra.

Bármilyen, Rudabánya nevezetességeit tárgyaló írást olvasunk, még utalás sem történik az evangélikus templomra. Első helyen általában a középkori eredetű református templom ismertetése szerepel. Az alábbiakban a figyelmet – az ásványok megjelenése miatt – mégis az evangélikus templomra irányítanám.

A múlt század nyolcvanas éveiben Rudabánya – addig is változatos anyanyelvű – lakossága új bevándorlókkal gyarapodott. Az 1880-ban megalakult Borsodi Bányatársulat munkaerőhiánnyal küszködött, ezért a bánya vezetői nagy figyelmet fordítottak a munkástoborzásra. Mivel ezzel egyidőben a dobsinai kobaltbányák erős hanyatlásnak indultak, az ottani szakképzett munkások közül sokat sikerült megnyerni a Rudabányára történő letelepedésre. Mivel a dobsinai bányászok – zömükben – eredetileg középkori német bevándorlók leszármazottai voltak, a németet jól beszélték, s ez előnyként szolgált a német érdekeltségű rudabányai bányatársulatnál. Ezeket, a Dobsináról származott bányászokat nevezték *bulénereknek*. (Viktor Gy. tanulmányában 195 főre becsüli azon bulénerek számát, akik a vasércbányában dolgoztak.!)

A bulénerek nagy része evangélikus vallású volt. Mivel evangélikus templom nem volt a faluban, ezért az 1886-ban felépült társulati iskola egyik tantermét használta föl az evangélikus egyház gyülekezeti célokra. A már nagyon hiányzó templomot 1932 és 1934 között építették föl.

A templom terveit – a szintén buléner származású – híres budapesti építész, *dr. Lux Kálmán* készítette. Az épület, mivel elsősorban bányászok és családtagjaik számára épült, magán viseli néhány dologban bányászjellegét is. Elsősorban az oltárra érdemes föl hívni a figyelmet. A műkőből készült oltár közepén Szabó István festménye áll (témája az „Emmauri vacsora”), két végén pedig Rudabánya és a környék jellegzetes ásványaiból álló halmok helyezkednek el (1. kép).

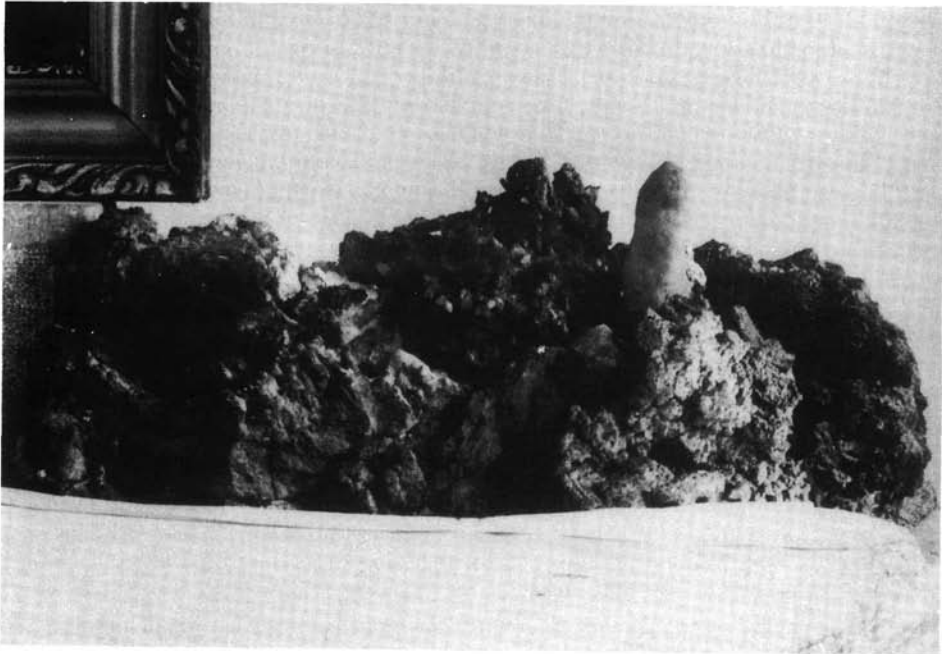
Bányavidékeken előfordul, hogy a templomokban és kápolnáknak díszítésként kiállítanak csillogó-villogó ásványokat, de hogy az oltáron ilyen domináns módon jelenjenek meg „bányavirágok”, az hazánkban és – tudtommal – a Kárpát-övezetben is ritkaság. Ehhez hasonlítható hazai példa a kemencei templom (Börzsöny hegység) mellék-

\*Ezúton köszönöm meg *Hugyecz János*nak és *Viktor Gyulán*ak, hogy felhívták a figyelmemet a kultúrtörténeti érdekességű épületre.

1. *Viktor Gy.*, 1981. 1–102.



*1. kép. Az oltár a két halom ásvánnyal*



*2. kép. A jobb oldali halom ásványai*

oltárába épített ősmaradványok és ásványok.<sup>2</sup> Ott egyrészt a környéken található ősmaradványokat, másrészt a messzebről (Selmebányáról?) származó kvarckristályokat és ametiszteteket építették be. Az abodi gör. kat. templomban (Cserehát) például a környék barlangjaiban található cseppköveket használták föl díszítésre. De idézhetnénk a lillafüredi sziklakápolna példáját is, ahol – szintén díszítésként – a közelben nagy elterjedésű mészkő csillogó kalcitereit, kalcitkristályait is fölhasználták.

Az ásványoknak a templomba kerülésére – Rudabánya esetén – kereshetnénk a bulénerek révén felvidéki analógiát is, de sem mi nem tudunk hasonló esetről, sem a ma még élő buléner-leszármazottak nem emlékeznek hasonlóra. Lux Kálmán sem tesz említést a dobsinai evangélikus templomból ásványokról.<sup>3</sup> A hagyományokból tehát nem származtatható az ásványok jelenléte. Arra is lehetett gondolni, hogy ez a tervező ötlete volt. Ismert ugyanis, hogy Lux Kálmán szenvedélyes ásványgyűjtő és ásványfotós volt.<sup>4</sup> Az egyik legnagyobb ásványgyűjteménnyel rendelkezett, ásványfotóit pedig a kor legnagyobb mineralógusai is fölhasználták tanulmányaik illusztrálására.

Legvalószínűbb az az elképzelés – amit a még élő szemtanúk is alátámasztanak –, hogy az ásványokat a bánya vezetősége szedette össze Kállay Géza igazgató irányításával. Ezt megerősíti az is, hogy az ásványok gipszbe vannak ágyazva az oltár már elkészült kőlapjának felületén. Altalánosságként megjegyezhető, hogy a templomokban, ahol ásványok figyelhetők meg, nagy valószínűséggel a környékükön is előfordulnak azok. Hogy a népi építéset is fölhasználhatja (és legtöbbször föl is használja) egy adott helyen a környék arra alkalmas kőzeteit, ugyanígy fölhasználják – legtöbbször csak díszítésre – az ásványokat, nemcsak otthonukban, hanem templomaikban is. A díszítés kezdeményezője lehet a lelkész, de lehetnek a hívők is – elsősorban a befolyásosabbak. De lehet – Rudabánya esete is ezt példázza – a bánya vezetője is.

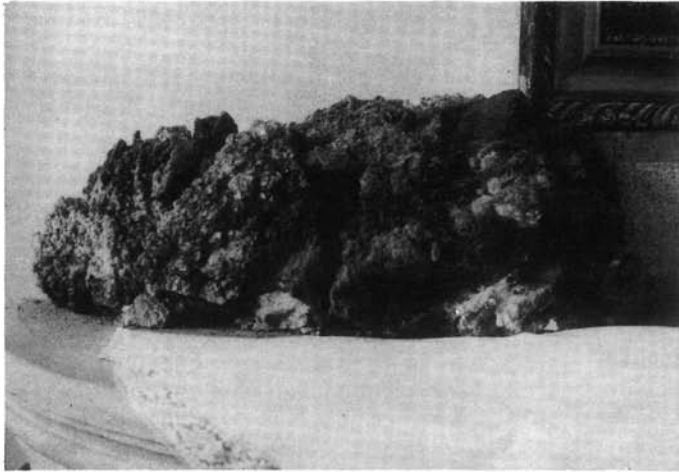
A következőkben ismerkedjünk meg az oltárral – pontosabban a rajta lévő ásványokkal. Az oltárral szemben állva, a jobb oldali halomban (2. kép) a következő ásványok ismerhetők föl: a rudabányai vasércbányából származó *markazit* (mivel bomlékony, már szétesett porrá), vázkristályokból álló *termésrész*, cseppkőves megjelenésű *goethit*, romboéderez termetű *kalcit*, túsugaras megjelenésű *aragonit* és a környék barlangjainak egyikéből származó *kalcit*-változatok (cseppkő és borsókő). A felsoroltak közül legfigyelemreméltóbb a – sajnos szürkévé vált, de eredetileg hófehéreként talált – aragonit. Ekkora – kétökölnyi – példány, pompás ujjszerű megjelenésű halmazokkal – tudtommal – egyetlen hazai gyűjteményben sem létezik.

A bal oldali halom még érdekesebb (3. kép). Benne a következők ismerhetők föl: a vasércbányából (már bomlott) *markazit* (annak ellenére, hogy bomlékony, szívesen használják díszítésre, mert a bányából frissen kikerülve igen esztétikus, aransárga színű kristályokban jelenik meg, emellett gyakran színpompás futtatási színekkel tarkázott), 1–2 cm-es romboéderekből álló *kalcit*-kristálycsoport, vázkristályokból álló *termésrész* és egy barlangi eredetű *kalcit*-anyagú borsókő. Ismét kiemelnék egy példányt: a nagy, fejnagyságú limoniton kalcitkéreggel és termésrészvázkristályokkal borítottat. Az egyes vázkristályok az egyik tetragir irányába nyúltak meg és az oktaéder csúcscoklék irányába fejlődtek ki (4. kép). Hosszuk eléri az 5–6 cm-t. Ezek a szétszórt, dárdákhoz hasonlítható kristályok tömegével borítják a példányt. A „dárdák” felülete már zöld színű malachittá alakult át. Ilyen minőségű rudabányai termésrész, ekkora méretben hazai gyűjteményben csak egy-két példányban ismeretes. Értéke nemzetközi viszonylatban is óriási.

2. Vincze P., 1985–86. 76–77.

3. Gömöry Á. (szerk.), 1927.

4. Koch S., é. n. (Kézirat)



3. kép. A bal oldali halom ásványai

Látható, hogy a példányok között több olyan is található, amely a maga nemében igen nagy ritkaság, ezért biztosra vehető, hogy közülük jó néhány az igazgatói vitrin féltve őrzött díszlehetett hajdanán. (Régen, de néhol ma is szokás a bánya legszebb, előkerült ásványaiból egy válogatott kollekción tartani az igazgatói szobában).

A templom falán még két bányász-címer hívja föl a figyelmet arra, hogy bányász-hívők által látogatott templomról van szó.

Végül annak a reménynek adok hangot, hogy az igen rossz állapotban lévő templomot – melynek egyre kevesebb számú hívője van, lelkésze pedig már évek óta nincs – legalább az állagmegóvás szintjén megmentik a végső pusztulástól. Ilyen ismert tervező által tervezett, a tornyával a felvidéki templomokra emlékeztető, de több szempontból sajátos megjelenésű épület, ami ráadásul bányászattörténeti és ásványtani szempontból is figyelemre méltó, egyedülállóan is mondható hazánkban.



4. kép. Az oltár legértékesebb ásványa, termésvázkristályokkal

## IRODALOM

- Gömöri Á. (szerk.),  
1927. Emlékkönyv Dobsina bányaváros alapításának 600 éves évfordulójára. Putnok.
- Koch S.,  
é. n. Gyűjtők, gyűjtemények. Szeged (Kézirat). HOM Ásványtörténeti Adattár
- Viktor Gy.,  
1981. Buléner bányászok Rudabányán (Kézirat).
- Vincze P.,  
1985–86. A kemencei „Szent-sír” kápolna. Ásványgyűjtő Figyelő II. 76–77.

### DER ALTAR DER EVANGELISCHEN KIRCHE ZU RUDABÁNYA

(Auszug)

In den Kirchen der Bergbaureviere und Bergstädte können fallweise Mineralien beobachtet werden, wo ihre glanzreichen ästhetischen Exemplare fast ausschließlich zur Verzierung angewendet wurden. Sehen wir also in einer Kirche Mineralien, so können wir als sicher betrachten, daß diese in der Umgebung auch in natürlichem Zustand vorzufinden sind.

Viel seltener kommt es vor, wo sie auf dem Altar erscheinen, insbesondere in dominanter Weise. Auf dem von mir untersuchten Altar ist dies der Fall.

Die evangelische Kirche zu Rudabánya wurde zwischen 1932–34 größtenteils für aus Dobsina stammende – ursprünglich deutsche – Bergleute gebaut. Die Einwanderer aus Dobsina wurden damals „Buléner” genannt.

Den Augenzeugen und meiner Feststellung nach spielten weder die Traditionen, noch der Entwerfer der Kirche, der namhafte Architekt Kálmán Lux – der übrigens auch in „Buléner” und nebenbei ein großer Sammler und Photograph von Mineralien war – eine Rolle dabei, daß die Mineralien auf den Altar kamen. Die sehr schönen Exemplare wurden auf die Anweisung des Bergwerksdirektors Géza Kállay zusammengesammelt und in Gips gebettet, an beiden Enden des Altars in je einem Haufen untergebracht.

Den Großteil der Mineralien bilden Stücke aus der örtlichen Eisenerzgrube. Beachtenswert sind unter ihnen eine nadelförmige, in fingerartigen Agglomeraten erscheinende Aragonitkristallgruppe und ein aus speerförmigen Skelettkristallen bestehendes Rohkupferstück. Dieses letztere stellt auch in internationaler Hinsicht einen unschätzbaren Wert dar.

Das Gebäude selbst ist mit seiner sehr charakteristischen Erscheinungsform und der Altar mit seinen Mineralien in Ungarn einzigartig, deshalb auch ihr Schutz und Restaurierung begründet.

(Sándor Szakáll)