

MUNKÁCSY MIHÁLY „COLPACHI ISKOLA” CÍMŰ FESTMÉNYÉNEK TÖRTÉNETE ÉS RESTAURÁLÁSA

PÁLOSI JUDIT–MOLDOVÁN ANGÉLA

Ezerkilencszázhetvenkettőben az újvidéki *Matica Srpska Galéria* igazgatója a budapesti Szépművészeti Múzeum akkori restaurátor-osztályvezetőjének, *Móré Miklós*-nak – egyéb műzeumi ügyek megbeszélése során – említést tett arról, hogy birtokukba jutott egy festmény, amelyet az újvidéki képtár muzeológusai *Munkácsy* művének (esetleg korabeli másolatnak) tartanak.

A mű közvetlen vizsgálata céljából *Molnár Zsuzsa* művészettörténész, a Magyar Nemzeti Galéria Új Magyar Képtárának muzeológusa utazott Újvidékre. A festményt igen rossz állapotban találta. Fernbach Péter nagybirtokos egykori ispánjától vásárolta meg az újvidéki képtár. A feszítőkeretéről leemelt, erősen rongált vászon 1920-tól fogva összetekerve hevert Fernbach Péter termini kastélyának padlásán. A mű eredetiségének stíluskritikai alapon való megállapítását biztonságosan támasztotta alá tisztázott provenienciája, s a festmény adatai, amelyek pontosan megegyeznek *Sedelmeyer*, illetve a – nyilvánosság előtt való szereplése utolsó nyomaként számon tartott – Stöckl-aukció dokumentumaival. *Munkácsy* 1882-ben, Párizsban keletkezett *Colpachi iskola* című festményéről van szó.

A mű első gondolata és vázlatai 1875-ben Colpachon, *Munkácsy* luxemburgi birtokán születtek meg. A végleges változat hét évvel később készült el és – a Könyves Kálmán Magyar Műkiadó Rt. műlapja révén – századunk elején széles körben ismertté, sőt népszerűvé lett. Maga a festmény azonban 1907-ben *Sedelmeyer* műkereskedőtől bácskai magántulajdonba került. A *Végvári Lajos* monográfiájához csatlakozó oeuvrekatalógus az 1907-es Stöckl-aukcióig követi a festmény útját. A monográfus már csak fényképre és két egyidejű tanulmányra támaszkodva vonhatott le következtetéseket a lappangó műre vonatkozóan.¹

Mintogy a *Matica Srpska Galéria* által megvásárolt festmény eredetiségéhez nem fért kétség, a *Colpachi iskola* megszerzése kívánatosá vált, s ennek legalkalmasabb módjául a csere kínálkozott. Különösen, hogy az Újvidéki képtár konkrét javaslatlall állt elő: a Magyar Nemzeti Múzeum Történelmi Képcsarnoka gyűjteményének szerb történelmi témájú képe – *Pavel Simič: Karlócai szerb gyűlés 1848-ban* – ellenében cserébe ajánlotta *Munkácsy* művét, s ezenfelül még *Paczka Ferenc* egy erősen rongált festményét is. Végül hármas műzeumi csere eredményeként került a *Colpachi iskola* a Magyar Nemzeti Galériába. A Nemzeti Múzeum Történelmi Képcsarnoka *Barabás Miklós* tiz, 1848-as témájú rajzát vette át a Nemzeti Galériától, cserébe *Simič* képéért.

Munkácsy festményét 1976-ban vette fel törzsanyagába a Nemzeti Galéria. A nagyméretű, vászonra festett olajkép feltekercselve, feszítőkeret nélkül érkezett (1. kép). A szakszerűtlen tárolás miatt rengeteg hosszanti és keresztirányú törésvonallal,

1. *Végvári L.*: *Munkácsy Mihály élete és művei*. Budapest, 1958.



1. kép. Colpachi iskola, Párizs, 1882. Eredeti, restaurálás előtti állapot.
(Olaj, vászon, 124x207 cm.
Jelezve jobbra lent: M d Munkácsy; [MNG Ltsz: 76.20 T])

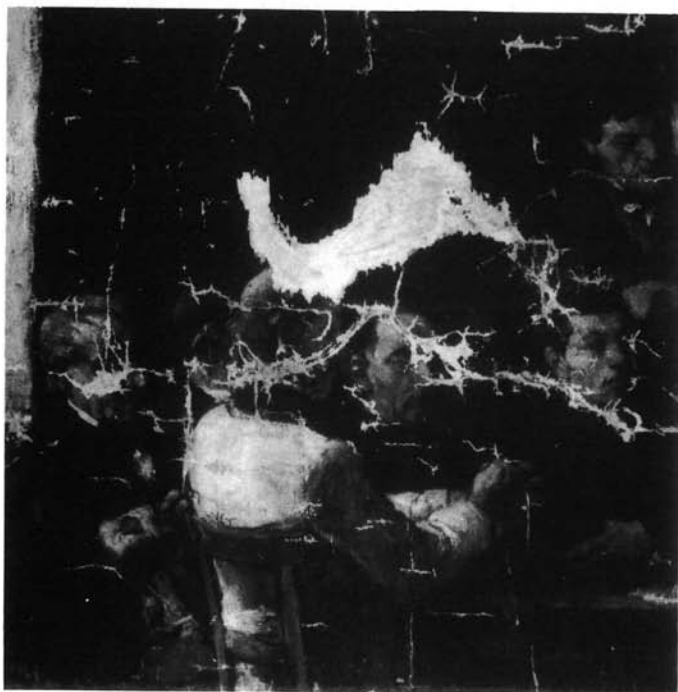
gyűrődéssel és lepergett festékréteggel került a Nemzeti Galéria restaurátor-műhelyébe, ahol *Moldován Angéla* restaurátor végezte el a helyreállítási teendőket. Az első tennivaló a kalandos úton megkerült mű életmentő konzerválása volt: ez a művelet vákuumos présasztalban történt. A fölmelegítés többszöri megismétlésére volt szükség, mivel a törésvonalak és gyűrődések makacsul megmaradtak. Azután, hogy az egész felület egyenletesen kisimult, következhetett az új vászonra húzás, mert az idők során



2. kép. Colpachi iskola. Részben tömített állapot (részlet)



3. kép. Colpachi iskola. Részben tömített állapot



4. kép. Colpachi iskola. Részben tömített állapot (részlet)



5. kép. Colpachi iskola. Restaurált mű (részlet)

meggyöngült vászonnak már nem lett volna tartóereje és rongyos széle sem bírta volna ki a felfeszítést. A festmény – a megerősítő újravásznazás után – új feszítőkeretre került. Ezt követően lehetett alávetni komolyabb vizsgálatoknak, mert az eredeti állapotban minden fölösleges mozzgatás a még meglévő festékréteg lepergését okozhatta volna. Miután ez a veszély elhárult, még a tisztítási művelet elvégzése előtt, mikroszkópos vizsgálatra került sor. A mű állapotából arra lehetett következtetni, hogy korábban nem érte semmiféle restaurátori beavatkozás. Egyúttal föltárult a háttérben jobb oldalt, gyöngén szabad szemmel is látható kompozíciós változtatás: Munkácsy csak vékony lazúrréteggel fedte le korábbi elképzelését (2. kép). Rendkívüli szerencsének mondható, hogy ezt a művét nem aszfalttal alapozta. Így a művész eredeti elképzelését semmiféle maradandó színváltozás nem torzította el az idők folyamán. A színeket és az esztétikai hatást viszont erősen befolyásolta a festményt fedő, megsárgult, de viszonylag könnyen oldható firniszréteg, valamint az idők során rárakódott piszok. Ezek eltávolítása után eredeti szépségükben ragyogtak fel a művészre oly jellemző kék, vörös és fehér színek. A festékréteg is jó állapotban maradt. Nem repedezett meg úgy, ahogy az aszfalttal alapozott képeken szokott.



6. kép. Colpachi iskola. Teljesen tömített állapot (részlet)

A restaurátori munka legkényesebb fázisára került ezután a sor: a képfelület folytonossági hiányainak megszüntetése következett (3. kép). Rengeteg kitöredezés és nagymérvű festékhány jellemezte a festményt, a gombostűfejnyi nagyságtól egészen a többtenyérnyi egybefüggő hiányosságig. Az egész felületen alig volt intakt terület. Szerencsére a nagy és egybefüggő festékhányok főleg a háttérre korlátozódtak (4. és 5. kép).

Mindez imitatív jellegű esztétikai helyreállítást indokolt. A háttérben, a semleges felületeken jelentkező nagymérvű festékhány pótlása nem okozott különösebb gondot. Kiegészítésük nem változtatott az eredeti mű összhatásán, ezzel szemben a helyreállítás tényére utaló pótlások megzavarták volna a festmény esztétikai élvezhetőségét.

A restaurálás utolsó művelete a zavarólag kopott felületek retusálása volt. A művész eredeti elgondolásáról tanúskodó kontúrrajz viszont továbbra is több helyen áttűnik a lazúrréteg alól a restaurálás befejezése után.

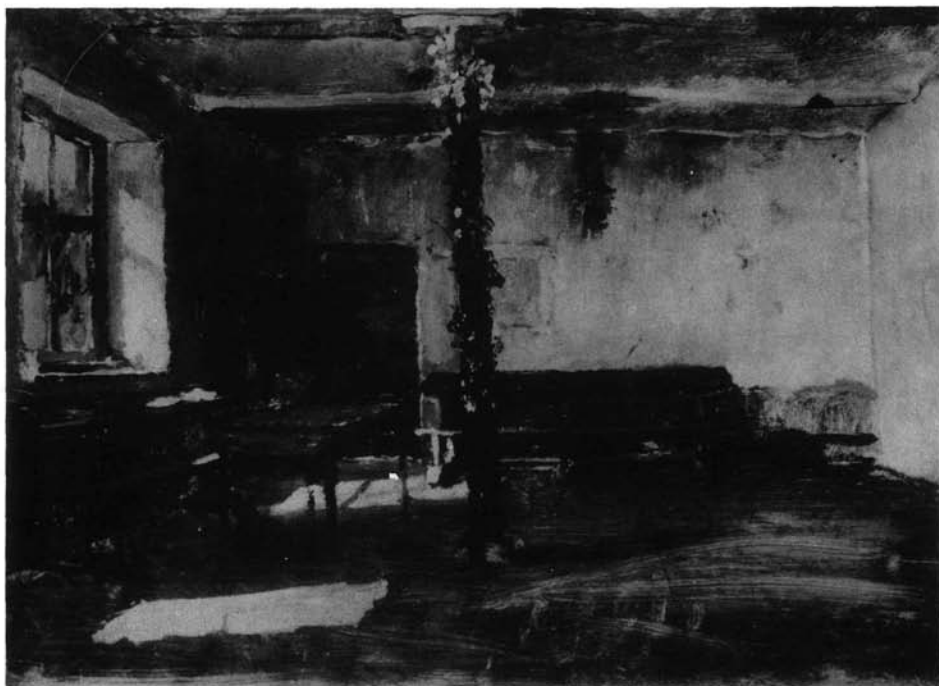
A helyreállítási munka a festmény nagy mérete és rendkívüli rongáltsága miatt, kisebb szünetekkel, két évig tartott. A restaurált mű végül esztétikai élményt nyújtó, teljes értékű alkotásnak tekinthető, s mint ilyen, összevetésre kínálkozik a Colpachi iskola



7. kép. Colpachi iskola. Restaurált mű
(Olaj, vászon, 124x207 cm;
Jelzve jobbra lent: M d Munkácsy; [MNG Ltsz: 76.20 T])



8. kép. Colpachi iskola, vázlat. Colpach, 1875.
(Olaj, vászon, 62,7x109,6 cm; Jelzés nélkül [MN Ltsz: 3927])



9. kép. *Tanterem*, tanulmány a Colpachi iskolához. Colpach, 1875.
(Olaj, fa, 42x58 cm; Jelzés nélkül. Lappang)

1875-ben készült nagy vázlatával (amelyet 1910-ben Nemes Marcell ajándékozott a Szépművészeti Múzeumnak), s ha csak fénykép alapján is, a *Tanterem* címet viselő lappangó vázlattal (8. és 9. kép).

Monográfusai részletesen, különféle oldalról közelítve vizsgálták a vázlat és a kész mű viszonyát Munkácsy oeuvre-jében általában, és *specifikusan* a Colpachi iskola vonatkozásában is. Malonyai Dezső a természet utáni gyors följegyzések és az emlékeztetőre építő művész egyéniségén átszűrt alkotások összevetésével,² Farkas Zoltán a pillanatnyi ihlet és a latolgató komponálás eredményeit összehasonlítva,³ Csánky Dénes a munkamódszerre fényt derítő elemzésében,⁴ Végvári Lajos a festői indulat lankadásának kimutatásával, és, ami a legfontosabb, annak az oknak a részletes feltárásával, amely az ihletettség elhalványulásának előidézője.⁵ A jelenség lényegére tapint rá, amikor nagy és jelentéktelenebb művek összevetésénél az eszmei kompozíció szilárdságát mérlegeli, azt, hogy nagy formára is elég-e a képzőművészeti mondanivaló.⁶ A mélyreható elemzés nem szorul kiegészítésre, legfeljebb még jobban megerősítheti a befejezett mű most lehetővé vált vizsgálatának konkrétsága.

Az 1875-ös colpachi nyáron, az öreg falusi iskola hangulatától megérintve, Munkácsy két briliáns vázlattal fogta meg a gondolatot. Mindkettőn a fény a főszereplő, ponto-

2. Malonyai D., Munkácsy Mihály. Budapest, 1907.

3. Farkas Z., Munkácsy Mihály. Budapest, 1941.

4. Farkas i. m. monográfiájának Szerkesztői előszóiban.

5. Végvári i. m.

sabban a fény és a tér, illetve a tér tárgyainak viszonya. A *Tanterem* című vázlaton nyári ragyogás tör be a zárt ablakon át az üres tanterembe. A tárgyak körül remeg a fénytől átjárt levegő. A fényforrás és a megvilágított falak közt, mint tengely, virágfüzéres oszlop feszül padló és mennyezet közé. Ennek a feldíszített oszlopnak itt komoly térszervező szerepe van.

Az alakos változaton a képfelület egészéhez képest aránylag *kisebb* méretű ablakból árad a terembe a fény, felragyognak az útjába kerülő tárgyak, alakok. Az oszlop viszont kezd veszíteni valódi jelentőségéből.

A befejezett képen az – ismét nagy – ablak fénylő folt, de nem igazán fényforrás. A teret egyenletes, szórt fény világítja be és az előtér fontos tartalmi szerepű figuráit emeli ki. Az oszlop pedig mellékes motívummá válik, annyira, hogy térbeli helye is bizonytalan, és a kompozíció tagolásában már nem visz szerepet. A nagyszámú figura csoportosítását nem képi, hanem tartalmi szempontok diktálták. A levegős elrendezésű vázlatához képest szorosán, reliefszerűen sorakoznak egymás mellett az alakok. Eltűnt a vázlat bal szélén ülő asszony alakja, amely a jobb oldalt álló gyermek ellentéte volt, helye üresen ásít. A kép széle viszont váratlanul metszi a felelésre várakozó gyerekek csoportját. Az ismert vázlatoktól a kész műig vezető út képzőművészeti gondolatától irodalmias mondanivaló felé terelődött érdeklődést mutat – de nem általában. Nem a hanyatlás jeleként. Mert micsoda művek születtek a *Colpachi iskola* idején! Karlsbadban, Colpachon, Lamalouban festett drámai tájképeinek nagyszerű sorozata, köztük az egyik legszebb, a *Tájkép tóval*; közvetlenül megelőzte a *Colpachi iskolát* a *Nagy virágcsendélet*, 1881-ben készült festményeinek legjelentősebbike; a korunkban mind reálisabban értékelt „szalonkép”-sorozat néhány kiemelkedő darabja (Apa születésnapja, A kis cukortolvaj, Reggel a nyaralóban) is ennek az alkotóperiódusnak a terméke. (Ellenpéldaként viszont álljon itt, hogy a *Colpachi iskola* gyönyörű vázlatainak és a *Falu hősné* keletkezési éve azonos: 1875.)

A *Colpachi iskola* vázlataitól a befejezett képig érve – mint láttuk – lényeges funkcióváltozáson estek át fontos képi alkotóelemek, miközben tartalmi motívumok jutottak döntő szerephez. Ennek okát abban kell látnunk, hogy Munkácsy érzékelt: képi gondolatának súlya, ereje kevés a megnövekedett felülethez, így idegen eszközhöz nyúlt. Ez pedig más, mintha irodalmiassá váló érdeklődése terelné a képzőművészeti gondolatától az illusztratív megoldás felé.

L'HISTOIRE ET LA RESTAURATION DU TABLEAU L'ÉCOLE DE COLPACH, PEINT PAR MIHÁLY MUNKÁCSY

(Resumee)

En 1972 le directeur de la Galerija Matica Srpska de Novi Sad (Yougoslavie) a attiré l'attention de la Galerie Nationale Hongroise a une de ses nouvelles acquisitions, un tableau supposé de Mihály Munkácsy. L'authenticité du tableau a été confirmée par l'analyse stylistique de l'expert de la Galerie Nationale Hongroise et par sa provenience. C'est la peinture intitulée École de Colpach, exécutée en 1882 à Paris dont la première esquisse naquit à Colpach – dans la propriété de Munkácsy au Luxembourg.

L'École de Colpach est passé dans la propriété de la Galerie Nationale Hongroise par une échange d'oeuvres entre trois musées (Galeria Matica Srpska, Musée National Hongrois et Galerie Nationale Hongroise).

En raison d'une conversation incompétente dans la propriété privée préalable le tableau portait d'innombrables traces horizontales et verticales de ruptures, de nombreuses froissures. La restauration fut perfectuée par Angéla Moldován à l'atelier de restauration de la Galerie Nationale Hongroise.

Par une chance extraordinaire il n'y avait pas de bitume dans la couche de fond de ce tableau. Par conséquent au cours du temps aucune altération de couleur n'a changé la conception originale de l'artiste. La couche de couleur ne s'était pas craquelée comme chez les tableaux a fond de bitume. La plupart des lacunes (venant de l'état enroulé de la toile) étaient localisées sur le fond du tableau. Tout cela imposait une restauration de caractère imitatif esthétique dont les détails sont reportés dans l'article.

Par la suite l'étude fournit une analyse supplémentaire de la relation de l'oeuvre terminée aux esquisses connues.

Judit Pálosi–Angéla Moldován