

## A NÉPMŰVÉSZET ALKOTÁS-PSZICHOLÓGIÁJÁRÓL (Három fafaragás elemzése a tartalom és forma egységében)\*

MAKOLDI SÁNDOR – M. PAP GIZELLA

A múlt századi, de még a II. világháborúig készült népművészeti tárgyak jó része is úgy került a múzeumok, gyűjtők birtokába, hogy a készítőik nevét, az alkotás egyéb körülményeit, de még sokszor a készítés helyét sem ismerjük, noha talán mód lett volna még beszélni is a készítővel. A tárgyak, még ha viselnek is feliratot, a nevek ismeretlen emberek erőfeszítéseit, szellemi hagyatékát hordozzák. Az ismeretlenség az egyéniség hangsúlyozásának fölöslegességét takaró szemlélet az uralkodó mind a népművészetben, mind a régebbi korok hasonló felfogású alkotó periódusaiban, pl. a korai kereszténységben, a korai görög kultúrában, az ókori népek majd minden korszakában – amikor is általában jelszerűen, fogalmi szinten alkottak.

Egy borotvatok, amit 1897-ben faragott valahol magának gazdája, évekig izgalmas rejtély volt számunkra, s kérdéseinkre a néprajzi szakirodalom sem adott választ (1. kép). Az Alföldön előkerült 24,5x5x6,5 cm-es fadoboz felülete – az alját kivéve – tele van faragott, karcolt jelekkel – későbbi tulajdonosa még négy, beapplikált medállal is díszítette. A két „cserepes virágon” kívül nem volt rajta semmi olyan ábrázolás, amiről első látásra meg lehetett volna állapítani, hogy mi is az. A képzőművészetben évszázadok óta figyelt alkotás-mechanizusból tudjuk, hogy értelmetlenül, cél nélkül semmi nem kerülhet ki az emberek keze alól, és a kultúrtörténet bizonyítja, hogy csak a legutóbbi idők születtek az öncélú díszítményeket, a néprajz pedig arra figyelmeztet, hogy a hagyományos jeleknek pl. mágikus tartalma volt esetleg évezredekken keresztül is.

Az óskor óta létező jelek fennmaradásukat annak köszönhatték, hogy a kozmosz, a természet közvetlen megfigyelése, törvényeinek jelekbe sűrítése révén keletkezett formájuk és tartalmuk fontos volt az ember számára. A későbbi civilizáció-alakulatok, pl. minket érintő kereszténység is átvette őket, más szövegbe ágyazott, lényegileg azonos tartalommal (pl. Krisztus = meghaló-feltámadó = Nap típusú, természet-isten).<sup>1</sup>

A magyar népművészetben is kétségtelenül megtalálható e jelek használata. Amennyiben *K. Csilléry Klára* az ácsolt ládák jeleit középkori eredetű, értelmüket vesztett ékítményeknek vallja,<sup>2</sup> felismeri, bár korlátozottan az összefüggést.

Kérdés, hogy értelmüket vesztették-e a jelek? Hiszen Magyarországon a népi, nemzeti kultúrát hordozó paraszttársadalom még a XIX. században is a természet köz-

\*Jelen tanulmány vizsgálati módszerével és eredményeivel a kötet szerkesztői és az írás lektora nem tudnak azonosulni. Közlését azért tartjuk mégis indokoltnak, mert az elmúlt évek során egyre erőteljesebb vonulata rajzolódik ki a népművészeti vizsgálatok ezen irányzatának, s ezzel kívánunk lehetőséget teremteni a szakmai vitára. (Szerkesztők)

1. *Seibert, J.* (szerk.) 1986. 193.

2. *K. Csilléry K.*, kéziratoss lektori véleménye – 1986.

vetlen megfigyelése révén tájékozódott és osztotta be életét, mint akár kora középkori elődei, pl. hagyományozott szokásrendszere révén. A hitvilág szöveges emlékei lépten-nyomon bizonyítékkal szolgálnak erre.<sup>3</sup> A technikai civilizáció csak később hatástalanította a nap járásának, a hold-ciklusoknak figyelését, meghatározó segítségét a mezőgazdaságban, így életükben is. Ahol a hagyományos kultúra tovább élhetett, pl. a Kaukázusban, ott néprajzosok még gyűjthették ennek élő bizonyítékait: „Menjünk ki a térre, megtudjuk, mikor lesz tavaszkezdő éjszaka! A téren ekkor már beszélgettek a tavaszról. Meglátjuk, hol megy le a Nap – mondta az egyik öreg. Ma a két torony között ment le – mondta a másik. (A hegyekben, a falu környékén, amelyek mögött lenyugodott és felkelt a Nap, fel voltak állítva kőoszlopok az évszakok jelzésére; attól függően, hogy melyik oszlop környékén ment le a Nap, vagy kelt fel, az öregek meg tudták határozni a négy évszak kezdetét. Ilyen egyszerű kalendáriumok csaknem mindenütt vannak a hegyekben)”<sup>4</sup> A kultúrtörténet – itt most végig nem sorolhatóan – bizonyítja, hogy a megfigyeléseket rögzítette is egyszerűbb, vagy gazdagabb, de azonos karakterre visszavezethető jelekben – vizuálisan – a népművészet. Az így keletkezett jelkészlet nem egyezményes, egyedi, hanem egyetemes alapú, az emberiség közös kultúrkincse, – így nem igényel gondolatmenetünkben történeti igazolásokat, mert az csupán a hordozó formájához kötődik.

Például a XIX. századi borotvatok funkciója szerint kötődik korához, azok a pontok, spirálok viszont amiket hordoz, a kultúra más ágaiban jelentkező, más időben és helyen megjelenő megnyilvánulásaival is asszociálhatók, ha a rendszer, s a szemlélet, amiben megjelenik, azonosíthatók. Az emberiség, s így az alkotó ember értelme a történeti időkben ugyanis nemigen változott, legfeljebb a szemlélete, amivel ugyanazt az univerzumot figyelte, s kifejezte. Most csak annyiban próbáljunk visszahelyezkedni a XIX. századba, amennyivel az természetközeli, panteisztikusabb volt, s így kezdjük alkotói szemszögből vizsgálni a tárgyat.

Ha funkciója szerint kézbe vesszük és kinyitjuk, elsőként a két faragott szívvel van dolgunk, amely az elfordítható fatető rögzítő tengelyén van, mégsem része a zárnak, mint más borotvatokokon, ahol e helyt a titkos zármegoldás szokott lenni. Az alsó, lapos szív szabadon forog körbe-körbe, a domború pedig a tengellyel egyben csak balról középtájjig. Milyen lehetőségeket rejt magában ez a két egylényegű, mozgó forma?

A nagyobb szív ívein 24–24 ék alakú bevágás van, s ha a másik szív csúcspontjával, mint egy mutató hegyével végigpásztázzuk ezeket, két érintési pontot kapunk mindkét oldalon. Ha számoljuk az ékeket, érdekes módon 9:15-ös osztásarányt kapunk mind a négy esetben (3. kép). Úgy tűnik, tudatosan van hozzáidomítva a szívek formája az így kapható arányhoz. A kis domború szív úgy viszonyul a másik bevágásaihoz, mint mutató a skálához. A csúcsok, mint mutatók, ha egy irányba állnak, biztosan tűznek ki irányokat is.

Nem kell néprajzi, kultúrtörténeti stb. dokumentumtár a fentiek elfogadtatásához, mert ezek a lehetőségek objektívek, az ember pszihikumából logikailag következnek. Ilyen esetben nem kell adatközlő a hitelességhez, a szándék meglétét, tudatosságát a „véletlenek” ilyen pontos egybeesése bizonyítja.

A tudatosságot a továbbiakban is feltételezhetjük, s látjuk is, hogy a nagy szív hegy-mutatója az alatta lévő karc, egy spirál ponttal megjelölt középpontjába ér, míg nyitás közben a fedelet hátrahúzza, a spirál feletti négy pontig ér. A csúcsmintegy rámutat a karcolt vonalak között erőteljesen kimélyített pontok fontosságára. Tartsuk te-

3. Oláh A., 1986.

4. Moszynski, K. 1929. 161.; Sbornik svedenii o kavkazskin gorah 1870. 3.; Omarov, A. Kak zsi-vut laki. Iz. vozspominnyij gyesztva. (Orsi Z. szíves közlései)

hát mi is fontosnak, hogy ebben a helyzetben a borotvatok első, felénk eső oldalán a jelek sora szintén egy bemélyített ponttal kezdődik.

Egy pont önmagában nem bír jelentőséggel, nem is értelmezhető. Egy pontsor azonban számszerűségével már jelentést hordozhat, magányos pont pedig a környezetében válhat jelentőssé. Az ék vagy vonal, ív jelek hasonlóan rendszeralkotással válhatnak értelmessé, igazolhatnak tudatosságot. A számszerűségi tulajdonság a legkönnyebben megfogható, így jutott el *Marie E. P. König* annak felismeréséig, hogy pl. egy csészén lévő pontsornak lehet naptár funkciója.<sup>5</sup> Hasonló logika alapján fejtette meg *Alexander Marschak* az ősember barlangjában talált csontdarabok pontokkal, vonalakkal kialakított naptárjelzéseit is.<sup>6</sup> Az idő fogalma, ami „figurálisan”, naturálisan nem fogható meg, úgy látszik a legegyszerűbb jelekkel már régóta kifejezhető. Tulajdonképpen ma sem tudjuk másképp, mint mennyiségekkel kifejezni. Az idő, ami az égitestek mozgásából szűrődött le, közel egy helyről szemlélve állandó és jellemző periodicitást mutat, így az időben a kozmosz ábrázolása is érzékelhető.

Az ember természetéből fakad azonban az is, hogy még ez egyszerű jelek alakjához is össze nem téveszthető asszociációkat fűz. Valószínűen a természet absztrakciója határozza meg, hogy a pont kör alakjához az égitestek gömbölyűségét kapcsoljuk inkább hozzá, s pl. nem a hegycsúcsok élességét, amit inkább az ék formakaraktere fed. (Használták is az ókorban az „ország” jeleként.) Ugyanígy a körvonal végtelen önmagába fordulása a teljesség, míg a négyzetes formák a véges szakaszokkal határolt, véges világot, az ember építményeit jellemzik, s az önmagából kibomló spirál a fejlődés, az élet jele. Lehet más is a magyarázat, de lényegileg egészen biztosan nem fog ellentmondani az előbbieknek. Az értelmezési skálán belül, hogy melyik fogadható el, az határozza meg, hogy más jelekkel, az egésznek a rendszerével milyen összefüggésben van. Ezért fontos, hogy mindig az egész jelhalmazt értelmezzük, sohasem csak a „motívumokat”, mert visszaigazolást a helyes értelmezésre csak így kaphatunk.

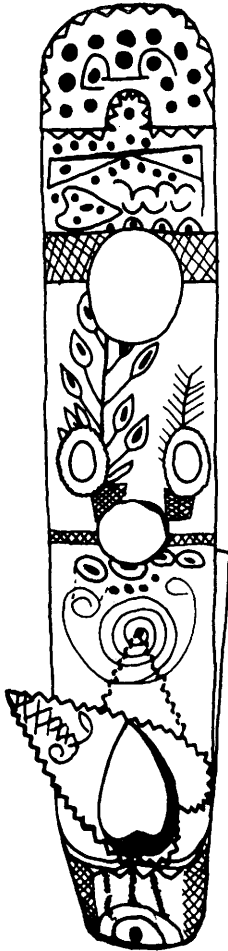
Ezen a borotvatokon az első felületegység a felénk eső vég (2. kép), melynek véső hagyta jelei: egy körpont, 2 ív, 3 függőleges vonal, 4 ék bevágás. Magának a számsornak is a karaktere az egyenletes növekedés, – a formáknál: ha a pont égitest és legalul van, akkor olyan, mintha látóhatáron éppen most jelenne meg, a fölötte lévő ívek pedig a föléje boruló égbolt, vagy az égbolton a fény növekedése (a pont középpontú koncentrikusan növekvő ívekkel)(2. kép). Az ívekből induló vonal-sugárnyalábok hármasszakaszban töltve ki a teret, a napmozgás jellemző periodicitására is utalhatnak, összekötve egy négyességgel, mint a 4 évszak hullámmozgásával.

Ez az egység, s fenti értelmezési lehetősége ha nem kapcsolódik a további jelekhez, akkor beszélhetnek a kritikusok „belemagyarázásról”. Viszont láttuk már, hogy fölérve a borotvatok tetejére, a szívek véseteinek száma 24–24, ami a nappal kapcsolatban a nap meghatározta órák száma. A továbbiakban tehát jogosan maradhatunk e fogalomkör közelében a különböző analógiákkal.

A nagy szív az alatta lévő spirállal van még bizonyosan kapcsolatban, hiszen pontosan a középpontjába mutat a hegye, mint már említettük. Ebben a helyzetében azonban ki is takar belőle egy részt rácsózottan karcolt háromszög végével – így a pont körül megismétlődik a doboz elején vázolt eset, három körivet látunk fölé borulni koncentrikusan – pontosan a szív vésett ékeinek léptékében (1. kép). Ha a pont-nap összefüggésnél maradunk, akkor az íveket úgy tudjuk magyarázni, mint az év folyamán a nappályá három jellemző magasságát a négy kitüntetett (napforduló, napéjgyenlőség) időpontban.

5. *König E. P. M.* 1973.

6. *Marschak, A.* 1975/1.



1. kép.  
1. borotvatok teteje

A spirál ábra így lefedve labirintussá is válik, mert nem tudjuk róla, hogy melyik az igazi vége: a bal oldali kacs az igazi folytatás, a jobb oldali bár ugyanolyan, de az út mégsem hozzá vezet. A labirintusból kijutás az étellel ér fel, mint ahogy a spirál is az élet kibomlásának az elvét viseli. Érdekes, hogy kultúrtörténetünk Európában ismer spirál alakú labirintusokat; a barokk kastélykertek, de még a bazilikák kupolája alatt elhelyezett labirintus is mélyebb jelentőséggel bír<sup>7</sup>; világképi, így kozmikus vonatkozásai is voltak.

A borotvatok nyitásánál a szív csúcsa a spirál feletti pontokat pásztázza, amelyből 3 van egy sorban, a negyedik másol, kicsit különállóan a jobb oldalt. Ha a borotvatok szélén a négy bevágásnál az évszakok számára gondoltunk ( a nappal kapcsolatban), a spirálnál a bal oldali kibomlás az élet, a jobb oldali nem, a 4 pontból a 3, a termékeny évszakok, a negyedik nem (tehát a tél) lehet. A termékenység – a pontok ovál „magokba” jutva (feljebb) – vészeli át a föld alatt (rácsozott elválasztó vonal-sáv) a rejtettséget, mígnem eljöhöz az ideje, s akkor pl. növényi alakban megjelenik a következő fokozatban.

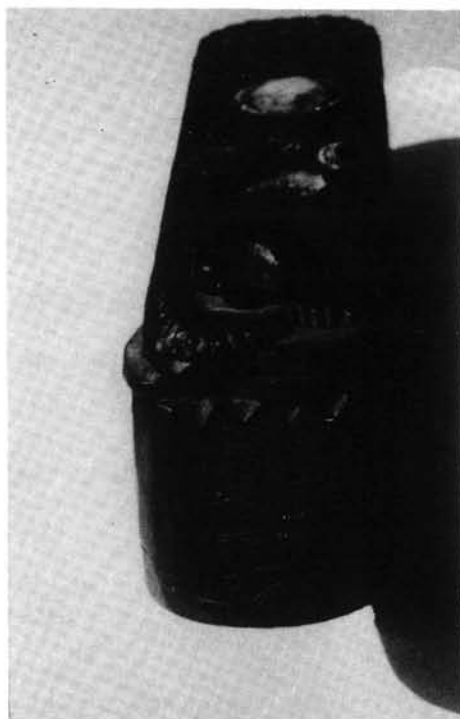
Így jutunk el a két felismerhető jelig, a növényekig, azonban a jelek eddigi logikáját végigjárva sokkal mélyebb tartalmakat megsejtve, mint amit a növények látványa először nyújtott. Ha a szívek csúcsainak irányzékát bal felé, a spirál „élő” karja felé irányítjuk, akkor a felette levő étellel teli (burjánzó, levelesen hajladozó, leveleiben a magok formájára emlékeztető, magasodó) termékeny növényre fog mutatni, jobbra fordítva pedig ennek ellenkezőjére. A növények ellentétpárja azonban nem egyenértékű, a termékeny majd háromszoros helyet foglal el a felületen, mint a csupaszon meredező. A 3:1 arány jelentke-

zik, mint már a pontoknál előbb, visszaigazolva, hogy az absztrakt jel számossága valóban az évszakot jelezte.

A leveles, élő fával szemben a leveletlent (vagy túlevelűt) könnyű a halál, a tél jelképének tekinteni – késői szokás-vetülete a karácsonyesti fenyőfaállítás. Már a görög mitológiában szerepel ilyen értelműen: „Phrugiában szinte Kübelé tisztelete a Magna Mater (Nagy Anya), a fenyő és a jegenyefák tiszteletével volt vegyülve; a fenyőfa a tél, vagy halál jelképe volt, amit az ünnep, az „arbor intrat” mutatja, s Kübelé kedvese Attis is – halálakor fenyőfává változott.”<sup>8</sup> Az ellentétpárban az étellel (ösztonnel) szemben a

7. Santarcangeli, P. 1970. Haider E., 1976/6.; Seibert, J. (szerk.) 1986. 200.

8. Kállay F., 1971.



2. kép.  
1. borotvatok eleje nyitott állapotban



3. kép.  
1. borotvatokon a szívek viszonya

tudás, – az életfa mellett a tudás fája áll (a Bibliában is), hiszen a levelekbe öltözött, tarkart, burjánzó élet törvényeit akkor láthatjuk jobban, ha leplezetlenül, a lehullott levelektől mentes, tiszta szerkezet megmutatkozik. A mozgó, változó állapottal szemben az állandó, a nyugvó. A termékennyel szemben a terméketlen.

Hogy fák cserepekből nőnek, az alkotás ezen filozófiai szintű síkján inkább jelölheti az emberi értelmezés szemszögét, azt, hogy a természet ilyenén differenciálása emberi lélekkel értelmezett, nem pedig csak azt, hogy ezek cserepes virágok.

A borotvafedél második, vastagabb rácsos osztása után mintha kifejezetten az emberi minőség jelentkezne, a fekvő arcszerű maszk erre utal, ugyanakkor formájával kötődik a szívekhez, az eddigi út emberi fokozattá válását sejtetve (4. kép). Irányzék csúcsa pontokra mutat, amelyekből az első sorban 3 db ívvel be van foglalva, a negyedik nem. A  $3 + 1$ -gyel találkoztunk már, s a fejben is ez a számszerűség foglaltatik benn. A szív másodsorban  $3 + 4 = 7$  egymásba forduló ívre, hold alakra mutat, az eddigiek-től eltérően ez már inkább a holdra jellemző számosság és alak, ugyanakkor jelen van nap-számolású időbeosztásunkban, a hét napjaiként (ami valóban a holdciklusok beszo-rítása a solarikus évbe).

A szív-fej öbléből indul újra  $1 + 6$ , azaz hetes pontsor, amely egy háromszög alakú – nevezzük tympanonnak – forma mentén halad, s  $1-1$  jut be a fölötte lévő formába, mint ahogy a határozott tympanon-párkány alakzat fölött a  $6$ -ból a  $7$ . jut be a pontokból a „kapuba” (a borotvatok nyitásakor megnyíló íves kapuba), ami fölött már nem is csodálkozhatunk, ha megtaláljuk a „templom két tornyát”. A fedél utolsó egységét víz-

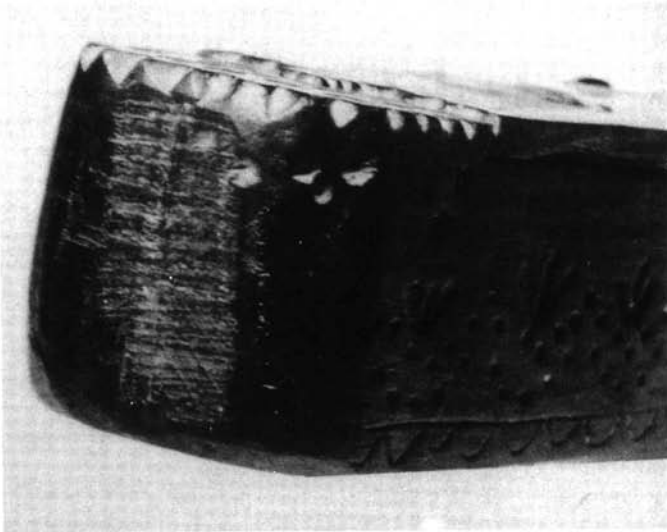


4. kép.  
I. borotvatok tetejének vége

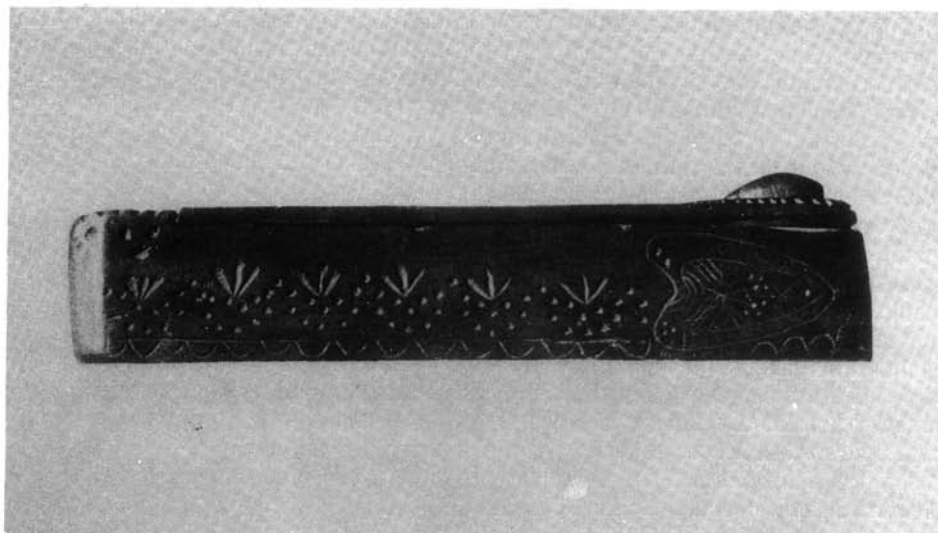
szintesen 14, és körbe újabb 14, azaz 28 ék bevésés és 15 + 15, azaz 30 kiemelkedés keretez (a holdhónap és a naphónap napjainak száma), amiből ciklusonként, a hét hetedik napján, vasárnap – régen szokás volt templomba járni, megtisztelni az Úr napját (a napról elnevezett napot pl. a germán nyelvben).

Mint a Kaukázusból idézett sziklacsúcsok, tornyok, a nálunk épült templomok tornyai között is szokás volt figyelni a napjárás ívét az időpontok meghatározására, mert sokszor ezek voltak a kiemelkedőbb fix pontok a környéken, és a templomok tudvalevőleg mindig csillagászatilag tájoltan épültek (más kozmikus ok miatt is). Végül így eljutottunk a fedél fejlődési sorrendet mutató szakaszoltságában a szentélyig, azaz végül is újra az égitestekig, ahonnan indult a gondolat. Most már nagyobb, bátrabb lépésekben haladjunk végig a többi jelen – talán kevesebb hitelesítő magyarázat szükségeltetik végre.

A borotvatok végén, a hátsó oldalon (5. kép) lehetővékony karcolású, a függőleges tengelyből szimmetrikusan, az átlók irányába tartó fokokon szállhat alá tekintünk az oldalaktól szintén ráccsal elválasztott térbe. Vizsgálódásunk kezdetén a borotvatok elején a felemelkedés jelével indultunk, most az ellentétes oldalon az alászállás



5. kép.  
I. borotvatok hátsó oldalának jelei



6. kép.  
1. borotvatok 1. oldallapja



7. kép.  
Az 1. borotvatok 2. oldallapja

kísért. De talán nem a végleges, a vonalak grádicsa a középponttól le és fel is vezethet még. A jel, ami így kialakult a legkülönbözőbb helyeken megtalálható, pl. újkőkori agyag testbélyegzőn, de csomózott keleti szőnyeg középpontjában is, ahol tudvalevőleg jelentéssel bírhattak.<sup>9</sup> Mi még a borotvatok oldallapjánál szólnunk róla, ahol ismét felbukkan variánsa.

9. Makoldi S., 1977/6.

A rácsok az elválasztást, itt a leszállásnál a bezártságot, sötétséget asszociálják, nem amiatt, hogy ma már a börtönt is jelképezi a szó, hanem vizuálisan az önmagát áthúzó, megsemmisítő vonal teljes szimmetriája kiegyenlítetttségével a mozgás megállása, a kristály kemény kötöttsége, élettelenység, halál. Hálórács van pl. egy gyönyörű őskori barlangrajzokat őrző (ebben az élettől duzzadó) föld alatti üreg fénybeeresztő nyílásának árnyékában, a „figurális” tökéletes állatábrázolások ellentétéként, – sejtetve a vizuális emberi gondolkodás egyetemességének messzenyúló szárait.

A hátsó oldal e sötétségéből pontok sora vezet át (felül), azaz ismét a felszínre emelkedve az oldallapra, ahol a pont-háromszög csúcsa rámutat a hullámvonallal idézett „víz”-folyás, folyamat felett úszó 7–7 pontból kialakuló madárszerű holdsarló alakokra. Ebben a szemléletben fogant jelek előnye – hadd jegyezzük meg e helyen – hogy többértelműen, gazdagon írja körül egyetemes mondanivalóját. Nem szűkíti le egyedi vízzé, kacsává, pl. mert akkor nem tud nekünk semmit mondani a víz és folyamat, a víz és hold, a hold-madár-fény, fény és hullámozás, sugárzás kapcsolatairól. Pedig ezeknek a hold-madaraknak a „szárnyai” sugároznak (fény-toll kapcsolata az etnográfiaiban egyértelműen kimutatható), itt azonban szemléltető is, a szétáradó, felfénylő vésetek hármasságokban. Nem beszélve arról, hogy a 6 sugárzó, hullámozó fázis után 7-ben egy dupla szívformához érkezünk újra, ami alatt  $3 + 1$  ív vonala visszavisz az időben az egész ismétléséhez, a borotvatok elején lévő ívhez (hozzáér) (2. és 6. kép).

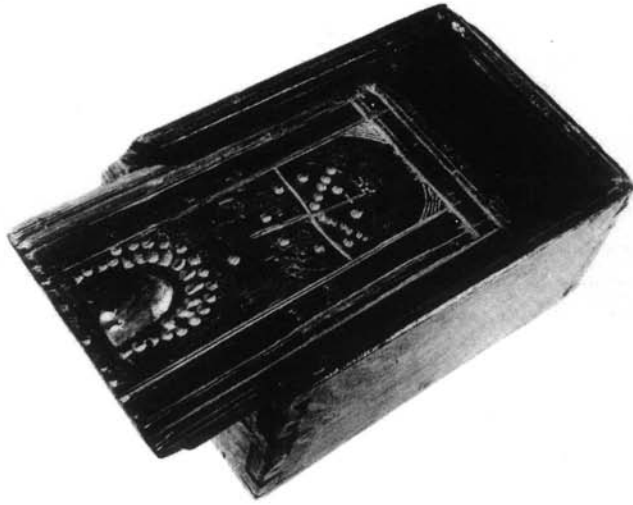
A borotvatok tetején vertikálisan hierarchikus rendbe rétegzett fejlődés, itt az oldallapon horizontálisan, ugyanannak a rendszernek hullámozása,  $6 + 1$  fázisa jelenik meg – követésével ténylegesen idő-síkra terelve szemünket –, s szív alakban ér véget. A borotvatok tetején lévő szíveknél is időjelölésre gyanakodhatunk a 24-es fogazottság számjelentése miatt, – most alatta rajzban megismétlődve, úgy tűnik, az ismételt elemek új rendszerével az időről elmondottak végső összefoglalását kapjuk.

Először is szóljunk a szív alakról: leszögezve, hogy a tárgy funkciójából következő sem lehet szerelmi szimbolikájú, mint szokás asszociálnunk. Másrészt szíveink az ábrázolás logikájából következően fordított helyzetűek (fent a haladás irányát a fák határozzák meg, oldalt a kompozíció súlypontja a hullámozó folyamatra tevődik, így e felől haladunk a szív felé). Népművészetünkben a fordított szív pl. házoromzatok faragott, de falazott elemeként is előfordul a fényvel, így az égitestekkel kapcsolatban. A kultúrtörténet egyértelműsíti ennek lehetőségét, ugyanis Indiában csillagvizsgáló objektum részeként találjuk a fordított szív képét mutató építményt (Dzsaj Szinng, XVII. sz.).

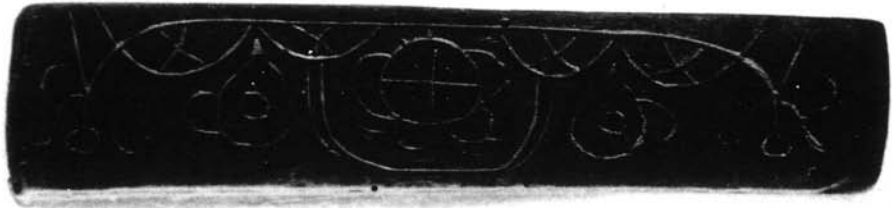
Szív értelmezésünk így bele illik az eddigiekbe, szervességét a faragó azzal jelezte, hogy a már eddig is elemzett jeleket találjuk csak benne. Pontok vezetnek át a két szív közötti rácsos karcolaton, háromszög alakban a belső felé mutatva. A belső szív elején két ív, mint a tok elején –, s a 3 vonal-sugár itt is kifejlődik belőle, hozzáérve ahhoz a szimmetrikus-létrás jelhez, amit a borotvatok végén láttunk – rövidre zárva a tetőn elmondott, kifejtett mondanivalót itt.

A „létra” alsó fokai 3 emelkedő háromszöget alkotnak, s a 3 sugár ezeket érinti. Az alsót, a legkisebbet egyszer sem, a középsőt kétszer, a legnagyobbat egyszer. Jelentőséget nem tulajdonítva elmennénk e finomságok mellett, ha nem a kozmikus születés (napfelkelte) izgatott volna már az ívekkel megidézett kezdőjelben, mint a leszállás, elmúlás ciklusa a másik jelleg érve. A tokon más összefüggés is kihozta, hogy emlékeztünkbe idézzük, a napnak, mint legfőbb éltetőnek három jellemző tulajdonsága van, téli napfordulón a legkisebb pályája, a nyárin a legnagyobb, egyenlő magasságú íve pedig kétszer van az évben, az őszi és a tavaszi napéjegyenlőség idején. Az előbbi jelek kapcsolatához hozzá lehet rendelni e törvényszerűséget, vizuálisan nem mond semmi ellent – s az sem, hogy a legmagasabb ponton a rendszer átfordul és szimmetrikusan ismétlődik. A billenő tengely is ismétlődik, olyan kúp érintőit írva ki, mint a földtengely pre-





8. kép.  
A doboz nyitott fedele



9. kép.  
A 2. borotvatok oldallapjai

cessziós mozgása a sarkcsillag körül. (A csillagot, csillagokat, ahogy következtettünk, megtaláljuk.)

Fennáll még a lehetősége a borotvatokon lévő két szív-csoport közvetlen kapcsolatának is, hiszen a felső mozgatható. Talán azért is vannak egymás alá rajzolva, helyezve, hogy ha a felső térforma a borotvatok megfelelő tájolásánál árnyékot vet az alatta lévő karcolatra, az árnyék végig vándorolva a jeleken, napóraként működhet. A természetes fény változása valóban egybeeshet a jelekkel megfogalmazott tartalommal.

A 7. ábrán látható másik oldallap a borotvatok különálló része, vizuálisan nem köt semmi, nem utal, nem vezet az előző rendszer ide. Éppen ezzel illeszkedik mégis az alkotó szemléletébe, hiszen ezen a lapon valóban az eddigiektől eltérő jellegű információ-hordozó, írás és évszám foglal helyet. „1897-ben február hó 11 ikén. Miskolci János” készítette. E betűk elhelyezése s kivitelezése is sokkal bizonytalanabb, mint a technikailag is csodálatosabb előző oldalakon. (Mintha a vizuális jelírást jobban beszélt volna tulajdonosa, mint az egyezményes betűírást.) Hogy mégis az előző kéz alkotta, azt apró, de biztos jelek megmutatják: az évszám 7-ből, annak aki észreveszi, halformát is alakított, közölve, hogy krisztusi időben (a hal Krisztus jelkép), s a dátum feletti hullámvonallal is behelyezte, stílszerűen, egyéni adatait az idő folyamába.

A számunkra is meglepően csodálatos rendszeralkotás azonban nem ennek az egyetlen embernek a szemléletéből, gondolkodásából, pszichológiai adottságaiból jött létre. Hiszen a jelek, amiket használ, a hagyomány, kultúránk szerves része. A rendszer, amit alkot belőlük, lehetne egyedi eset – hogy mégsem az, igazolásul kénytelenek vagyunk több tárgyat még végigelemezni. A más időben, más helyen előkerült adatok viszont a szemlélet elterjedtségére, (más műfajokban is kimutatható) alapvetőségére is rávilágít, vizuális bizonyítékként a társaslélektan elméletnek.<sup>10</sup>

Az ország északi részén gyűjtött bibliatartó ládikó (21,5x15x11,5 cm) fedelének faragása feltűnően hasonló pontokból, ívekből, nem látvány szerint értelmezhető vonalakból, jelekből áll. Nyitásnál egy mélyedésbe dugjuk az ujjunkat, hogy kihúzhassuk a fedelet (8. kép).

A nyitás – kaput nyit, ha a szavakkal játszunk, mert a mélyedés is kapu alakú, boltíves, bélétes templomkapuhoz hasonlít a föléje boruló ékítményekkel. A pontok, ékek esetében újra csak számolnunk kell. A fedél elején, az alapon 12 ék (úgy látszik alapvető számosság), a kapu fölé boruló félkör-egész kör alakú vésetek száma balról induló alappal 14, összesen 30 db (összekapcsolta a hold és a nap ciklusszáma, mint ahogy alakja is erre utal). Vonalasan, félkörökből jön létre felette a 3. ívsor (15-ös számossággal), csúcán még három-három ilyen ív tartja a 7. teli pontot, kiemelten. Az idő fogalomköre tükröződik ezekben a számosságokban is, mint előbb. A kapuban is egy-egy pont, mint a borotvatok templomkapujában, s más szentélyekben is a megjelenő fény,<sup>11</sup> nagy fontosságú, ezen az egy helyen áttört! A kapu-fény összefüggése kultúránkban legszemben a „bújj-bújj zöld ág” című gyermekdalunkban fejeződik ki, az „aranykapuban”.

A kapu fölött keresztként tagol a négy égtáj irányába egy halvány kör-burkot négy vonal, nyolcadokra tagolódva pontok és félpontok folytatásában negatívjaik egyenesesivel. A pontok által kiírt nyolcadoló egyenesek mellett egy-egy határozott, mélyített pont mintha a tengelyek kibillenésének határát jelezné, a függőleges tengely ugyanis nem függőleges egészen, s e kimozdulást mintha az áthúzásként jelölt kis vonalka lenne hivatva jelölni. Az az érzésünk vizuálisan, mivel a tengelyek váltakoznak a szemünk-

10. Karácsony S., 1985.

11. A keresztény templomok a nap járására tájoltak. A pogány szentélyek talán még kozmoszcentrikusabbak. Vö. Hoyle, F. 1978.

ben, hogy azok mozognak, kibillenek a burok feletti ívrétegekbe ágyazott kis pontok, a „göncölszékér” csillagainak mozgásával. Az égen az idő a göncöllel mérhető – tudják ezt pásztoraink is –, attól függ az idő, merre áll a rúdja. Azt is tudja mindenki, hogy csillagai a föld tengelyének, a sarkcsillagnak az irányába mutatnak.

A „kapu” feletti kör kétségtelen égi utalásokat tartalmaz, ugyanakkor, ha kapu, templomkapu, akkor fölötte a kör ablak, rózsablak a fény befogására. Együttesen egy olyan építmény ablaka, aminek pillérei a doboz keretezéséből adódnak – s átvitt értelemben kultúránk világra nyitott ablaka – egy népi faragó által, a magyar lehetőségek szintjén megvalósítva.

Az ábrákból sugárzó szemlélet buzdított egy kiegészítő kísérletre, a borotvatoknál természetesen létrejövő árnyékvetés lehetőségét itt úgy kipróbálni, hogy kihasználjuk az eddig még nem értelmezett jelzést, a fedél áttörését, a két lyukat. Tájolt állásban ha a lyukakba pálcákat dugunk, akkor azok árnyéka végigpásztazza az ábrákat. Ha az ábrák, mint elemeztük, a világ makettjét érzékeltetik, akkor a doboz is makett. Ha olyan hosszú pálcát veszek, mint a tető hossza, akkor a nagyobb lyukból valóban olyan hosszú része áll ki, mint a lyuk és a kör középpontjának távolsága, tehát 45 fokos delezési szög-nél a nap árnyéka is ide esik. (Tavaszi-őszi napéjegylenlőség esetén.) Ugyanez a magasság télen hosszú árnyékot vet, talán azért van mellette a kisebb lyuk, a másik, rövidebb árnyékvető számára.

Végül pár szót egy harmadik faragásról, ami mondandókat is összefoglalja. Fél évszázaddal korábbról az első borotvatok idő-vízén úszó fényjellegű lényeit idézi vissza egy másik, 21x5,5x4,5 cm-es borotvatok (9. kép).

Ívekkal, pontokkal, körökkel, négyes osztással már találkoztunk, új forma a mindent befoglaló, kiegyensúlyozott, nyújtott vonal, fészke a rajta lévőeknek, a meg nem billenő szimmetrikus egyensúlyi helyzetben – úszó hajó. Az összetett hajó jel csak gondolatmenetünkben új, nem a kultúrtörténetben, ahol legtöbbször a sötét mélységek felett az életet hordozza.<sup>12</sup> Vonala így a lét és a nemlét határvonala, melyet csak a szélső pontokon törhetnek át, léphetnek ki belőle.

Felül, belsejében négy négyfelé osztott ív emeli ki a kaput, melyben a négyfelé osztott kör, a tájolt világteljesség virága lebeg. Ha leszúrom a botom a világ közepén és kardommal, joggal, vagy az energia villámkötegevel akár a világ négy irányába suhintok körbe, az a birtoklás, a világ bírásának jelképe. A világ-virág, kapuban feltűnve, Stonehenge típusú kultusztereket, a megfelelő időpontban feltűnő égitestet, a napot idézi, – mint a magyar népművészet „forgó rózsája”. A virág-világ-idő kiegyenlített pontja a tavaszi-őszi napéjegylenlőség kettőse, a két dombbal érintkező kettős kapuív. Mintha a négyes osztású kör részei lennének, a körről lekerült 4 szírom az ívelődő dombok, amiken a négyes osztás is ívelődik, de csak 3 azonosan, a 4. nem. Az évkörön belül így az évszakok tulajdonságait viselik az élet, a termékenység szempontjából.

A kapu mellett kisebb körök fordított cseppformába foglalva vizuálisan emelkednek, szimmetrikusan, mint a léghajók a szélek felé lebegve az oldalsó félkörök szívása miatt. A félkör-fülek a szélek ív-sarlóhoz húzzák a szemünket, ahol a hajó végén, a halál határán a formájuk egyszerre ír ki égitestet, virág, szarv és emberalak formát is. Az ábrázolásnak többértelműen rokon jelszerűsége itt is, ha bármely irányban konkretizálódna, a tartalom szenvedne csorbát (lásd a Francois-váza hasonló indíttatású figurális jelenetének képét, mely már csak a hozzáfűződő monda által telik meg mondandójával<sup>13</sup>).

12. Lommel, A. 1974. 163. kép.

13. Castiglione L., 1961. 49. kép.

A borotvatok túloldalán az alkotó dóga kerül a bárkába, a Dó Gá monogram 1841-es évszámmal, hullám dombok és tulipánná ragozódó ívsarlók „magyaros” motívumai között.

A „névtelen” alkotók meg tudták őrizni szellemüket azáltal, hogy személyiségükön keresztül megnyilvánuló egyetemes jelrendszerbe ágyazták olyan mondandójukat, mely mindenki számára értékes volt és marad is, míg ezen a földön élet lesz.

## IRODALOM

- Castiglione L.*,  
1961. Görög művészet. Budapest
- Haider E.*,  
1976. „Sántaiskola”, avagy a labirintjáték kultúrtörténetéhez. Művészet 6.
- Hoyle, F.*  
1978. Stonenhenge-től a modern kozmológiáig. Budapest
- Karácsony S.*,  
1985. A magyar észjárás. Budapest
- Kállay F.*,  
1971. A pogány magyarok vallása. In: Az ősi magyar hitvilág. Budapest
- König, E. P. M.*  
1973. Am Anfang der Kultur. Berlin
- Lommel, A.*  
1974. Vorgeschichte und Naturvölker. München
- Makoldi S.*,  
1977. Nézzük meg együtt Apollót és a teknősbékát. (Egy szobor és egy szőnyeg elemzése) Művészet. 6.
- Marschak, A.*  
1975/1. Exploring the Mid of Ice Age Man. National Geographic.
- Moszynski, K.*  
1929. Kultura Ludowa Sloviań, Kraków
- Oláh A.*,  
1986. Újhold, új király. A magyar népi orvoslás életrajza. Budapest
- Omarov, A.*  
Kak zsvut laki. Iz vozspominnyij gyesztva
- Santarcangeli, P.*  
1970. A labirintusok könyve. Budapest
- Seibert J.*, (szerk.)  
1986. A keresztény művészet lexikona. Budapest

*Fotók: Szabó Antónia*

**ÜBER DIE SCHÖPFUNGS-PSYCHOLOGIE  
DER VOLKSKUNST (ANALYSE VON  
DREI HOLZSCHNITZEREIEN IN DER EINHEIT  
DES INHALTS UND DER FORM)**

(Auszug)

Die allgemeinen Charakteristiken der Schöpfungen von den Volkskulturen, wie die Namenlosigkeit, die Gemeinschaft-Orientiertheit, im allgemeinen die Bestrebung nach der Zweckdienlichkeit, – sind charakteristisch für die Volkskunst, die tradiert wurde (darum ist sie nicht individuell und mit Namen nicht versehen), sie verwendet die mit der universellen Logik des menschlichen Denkens aus der Natur abgeführten Zeichen für visuelle Mitteilung (d. h. sie tradiert), für das Weitervererben der so wichtigen Aussprüche, was in Anbetracht der Existenz und Zukunft der Gemeinschaft unerlässlich ist.

Die aus bürgerlichem Aspekt, meistens auch für die ethnographischen Fachschriftsteller unverständlichen, unerklärbaren Zeichen an den Volkskunstgegenständen sind doch Ergebnisse der zweckmässigen, bewußten Tätigkeiten innerhalb der Volkskultur. Diese zu rekodifizieren kann man mit objektiver, die Psychologie der Schöpfung kennender visueller Analyse, mit dem Verbrauch der vollen Zeicheninformation je einer Schöpfung unternehmen. Dazu helfen (als Bestätigung) die kulturgeschichtlichen Analogien (visuelle und geschriebene, aus der Religion stammende Elemente gleichfalls).

Im vorliegenden Fall haben wir drei Holzschnitzereien, welche die ungarische Volkskunst representieren, ausgewählt die obigen zu illustrieren, die Logik der Zeichenschrift vorzustellen. Ihre wesentlichen Meldungsschichten bestätigen die Existenz der universellen visuellen Sprache auch in der ungarischen Volkskunst. Unsere Kultur wird – neben ihren Nationalwerten – mit dieser Ansicht universell, gültig und zeitlos, brauchbar auch für den Menschen der Zukunft.

*Sándor Makoldi-Gizella M. Pap*