

# A SÁTORALJAÚJHELYI FESTETT BÚTOR

PETERCSÁK TIVADAR

A magyar népi bútorművesség egyik kevésbé ismert helyi stílusa a sátoraljaújhelyi festett bútor. A néprajzi szakirodalomban 1952-ig csak az e stíluskörbe tartozó pusztafalusi bútort említik, illetve közölnek fényképeket. *Gönyei Sándor* 1939-ben írja, hogy a helyi asztalos festett bútorokat készít.<sup>1</sup> *Domanovszky György* 1942-ben közöl egy 1888-as datálású kanapét Pusztafaluból „kanapés padláda” megjelöléssel.<sup>2</sup> A Sátoraljaújhelyen és Pusztafaluban készült festett bútorok közül az 1930-as évek végén került néhány darab a Néprajzi Múzeumba. Ezek alapján végzett *K. Csilléry Klára* részletes helyszíni gyűjtést 1951-ben Sátoraljaújhelyen a még élő asztalosok körében.<sup>3</sup> 1952-ben ő közli az első jellemzést a sátoraljaújhelyi stílusról egy szék bemutatásával.<sup>4</sup> A Magyar Néprajzi Lexikon *sátoraljaújhelyi bútor* címszavát is *K. Csilléry Klára* írta. Ebben az addigi ismert bútorok alapján összegzi e stílus sajátosságait. A sátoraljaújhelyi bútor „jellegzetes stílusa későn, a XIX. század második felében bontakozott ki, évszámos példányok alapján alakulása az 1880-as évektől az 1920-as évekig követhető. Alapszíne fekete, rajta a virágzás fő színe piros, kevesebb kézzel, sárgával, zölddel. A virágok tömött csokrokban, füzérekben helyezkednek el a díszített felületen. A századfordulón a virágokat általában már nem festik, hanem fából, illetve burgonyából kivágott tulipán és lóhere alakú pecsétlőket használtak.”<sup>5</sup> A lexikonban ismét publikálták a már korábban leközölt kanapét és széket,<sup>6</sup> illetve a *bölcső* címszónál egy Karcásról származó virágzóással díszített talpas bölcső látható.<sup>7</sup>

A Néprajzi Múzeumban és a Tiszáninneni Református Egyházkerület Múzeumban található néhány újhelyi bútor mellett a legjelentősebb ilyen gyűjtemény a sárospataki Rákóczi Múzeumban van. E bútorok egy részét magam gyűjtöttem az 1970-es évek elején, melyek közül több még használatban volt. A sárospataki közgyűjteményekben lévő mintegy 60, zömében datált bútor, valamint *K. Csilléry Klára* 1951-es gyűjtése alapján jól megrajzolhatók e későn kialakult helyi stílus sajátosságai. Az újonnan

1. *Gönyei S.*, 1939. 130.

2. *Domanovszky Gy.*, 1942. 12. t.

3. A gyűjtés anyaga megtalálható a sárospataki Rákóczi Múzeum Adattárában: SRMA 55–20, 55–95, illetve első példánya a Néprajzi Múzeum Adattárában.

4. *K. Csilléry K.*, 1952. 21.

5. *K. Csilléry K.*, 1981. 431.

6. Magyar Néprajzi Lexikon 3. köt. 1980. 19.; 4. köt. 1981. 431.

7. Magyar Néprajzi Lexikon 1. köt. 1977. 363.

összegyűjtött emlékanyagnak az alapján vált megismerhetővé, hogy az 1880–1920-as évekkel szemben a vizsgált díszítő stílus jelentősen hosszabb ideig élt.<sup>8</sup>

Az újhelyi asztalosság történetéről keveset tudunk. Román János a XVI–XVII. századi zempléni iparosok között az *Asztalgiarto*, *Aztalgiarto*, *Asztaljarto* nevet Patak, Tállya, Tokaj mellett Újhelyből is említi.<sup>9</sup> Az újhelyi asztalos céhre vonatkozó első adat 1827-ből ismert.<sup>10</sup> Ekkor az asztalosok a lakatosokkal, puskaművesekkel és üvegesekkel alkottak egy céhet. Az egyesült céhbe az alábbi asztalosok tartoztak legényeikkel és inasaikkal:

Mesterek	Legények száma	Inasok száma
Frutler József	7	2
Snirtz József	–	–
Brening Kristóf	6	2
Katona Antal	1	–
Frutler János	1	1
Körtvélyesi Gábor	1	–
Riptso György	–	–
Bajkur János	4	1
Kövy János	3	1
Soltész László	2	1
Keresztessy János	1	–
Összesen 11 mester	26 legény	8 inas

Hibák miatt a céhből kimaradt Molnár János asztalos, és még három „fuser” nevét is megemlítik.

1842-ben már önálló asztalos céh működött Sátoraljaújhelyen, amit a céh megmaradt pecsétje igazol. A 2,9 cm átmérőjű, esztergált fanyelű rézpecsét nyomófelületének a felét szabálytalanul, folyóírással vésett szöveg foglalja el: „A. S.a. Újhelyi Asztalos Czéh Petsétje 1842” Fölötte ötágú koronából kihajló szőlőindát és szőlőfürtöt ábrázol, melyek gyalut, vinklivasat, körzöt fognak össze.<sup>11</sup>

A céhek megszűnése után 1876-ban alakult meg az Egyesült Ipartársulat, majd 1891-ben az Általános Ipartestület.<sup>12</sup> A Sátoraljaújhelyi Általános Ipartestületnek 1910-ben 35 asztalos volt a tagja.<sup>13</sup> Még 1940-ben is 29 asztalos dolgozott a városban, és az egyik legnépesebb létszámú mesterség volt az asztalosság.<sup>14</sup>

A XIX. század közepétől a XX. század közepéig terjedő évszázadban Sátoraljaújhelyen 30–40 asztalos dolgozott folyamatosan. Ezeknek csak egy része volt *vásári asztalos* vagy *virágos asztalos*, aki a parasztság számára festett bútort készített.<sup>15</sup> A század-

8. Ezúton köszönöm meg K. Csilléry Klárának, hogy lehetővé tette kéziratos anyagának felhasználását, illetve lektori véleményében olyan szempontokra és tényekre hívta fel figyelmemet, amelyek jelentősen segítettek a tanulmány elkészítését. A sátoraljaújhelyi bútorthoz L. az alábbi adatközléseket: *Petercsák T.*, 1978. 63–67.; *Petercsák T.*, 1982.; *Cseri M.*, 1983.

9. *Román J.*, 1965. 59.

10. Zemplén Megyei Levéltár Sátoraljaújhely város iratai 112/25.

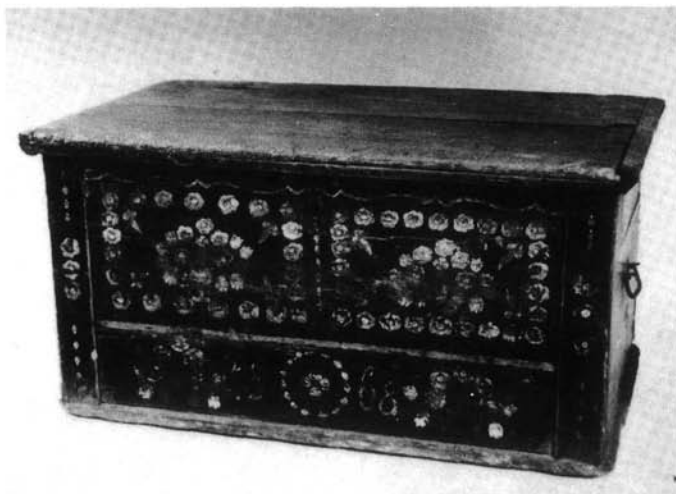
11. *Bodó S.*, 1970. 212–213.

12. *Csikvári A.*, (szerk.) 1940. 91.

13. Zemplén Megyei Levéltár IX–209/2. Ipartestületi iratok, 1910.

14. *Csikvári A.*, 1940. 91.

15. SRMA 55–20. K. Csilléry Klára gyűjtése.



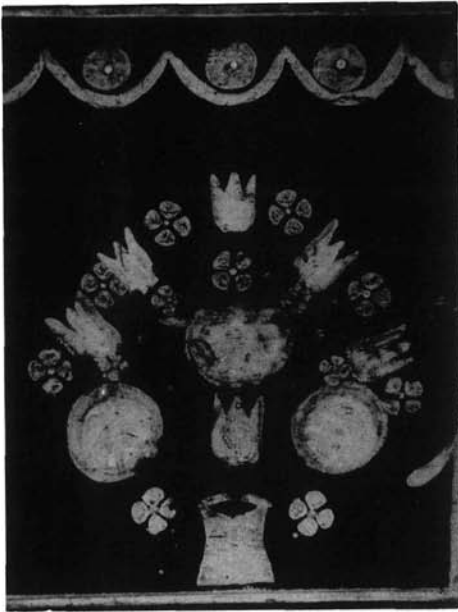
1. kép.  
Láda. Készítés helye: Sátoraljújhely, 1868.  
(Váradi László felvételei. SRM Ltsz.: 55. 532. 1.)

fordulón és a XX. század első felében 5–6 vásári asztalosra emlékeznek. Ilyen volt Kanczel Gyula, Polifka Pál, Kucsera János, Benke Pál, Székely László.<sup>16</sup> A festő asztalosok származásáról nem rendelkezünk adatokkal, egyedül az 1951-ben 84 éves Kucsera János említette, hogy szatmári és ott tanulta az asztalosságot, illetve a bútorfestést.



2. kép.  
Láda. K. h.: Sátoraljújhely, 1888.  
(Gyűjtés helye: Pusztafalu. SRM Ltsz.: 61. 16. 106.)

16. SRMA 55–20. A nevek megtalálhatók a Zemplén Megyei Levéltárban: IX–209/30 – segédek nyilvántartása. (1913–1936), illetve az 1892. évi munkakönyvi bejelentésekben (IX–209/33).



3. kép.  
Az 1888-ban készült láda részlete



4. kép.  
Az 1888-ban készült láda részlete



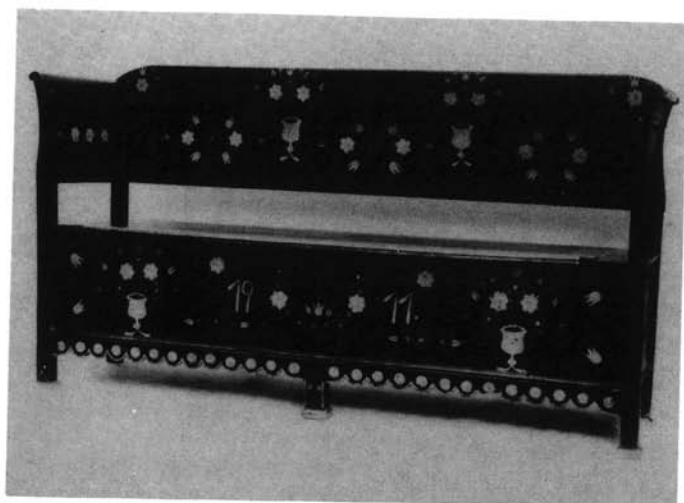
5. kép.  
Komódláda. Magasláda  
Készítés helye: Sátoraljújhely vagy Sárospatak, 1904.  
(Gyűjtés helye: Vajdácson, SRM. Ltsz.: 76. 19. 1.)



6. kép

*Komódláda. Magasláda*

*Készítés helye: Sátoraljaujhely vagy Sárospatak, 1898.  
(Gyűjtés helye: Vajdácsony. SRM. Ltsz. 72. 43. 2.)*



7. kép

*Deszkabetétes háttámlájú kanapé*

*Karosláda. Készítés helye: Pusztafalu, 1911.  
(Gyűjtés helye: Pusztafalu. SRM. Ltsz. 72. 19. 2.)*

Az 1951-ben 71 éves Kancel Gyula Linzben és Grúnauban is járt asztalos pályafutása alatt. Sátoraljaújhely mellett a környéken voltak olyan asztalosok, akik Újhelyben tanultak és festett bútort készítettek. Sárospatakon az 1880-as években 5–6 vásári asztalos dolgozott.<sup>17</sup> Az 1930-as években Patakon az Ardei család készített és árult festett bútort a piacon.<sup>18</sup> A legtöbb festett bútor még az 1970-es évek elején is Pusztafaluban volt, mivel itt dolgozott Bacsó András asztalos, és a helybeliek, illetve a hegyköziek számára az 1940-es évekig készített bútort. 1888-ban született, Újhelyben tanulta a mesterséget. Húszéves korában szabadult és végig Pusztafaluban dolgozott. A bútorfajták és a díszítmények stílusa alapján egyértelműen a sátoraljaújhelyi bútorközpontoz tartozó mesternek tekinthetjük, ugyanakkor a bútorok színezése és díszítményei helyi sajátosságokat mutatnak.<sup>19</sup>

Az újhelyi asztalosok festett bútorait Abaúj és Zemplén megye paraszti lakossága – főként a Bodroghköz, Hegyköz, Zempléni-hegység népe – vásárolta, de még szabolicsiak is keresték.<sup>20</sup>

A továbbiakban a múzeumban fellelhető bútorok alapján – területi korlátok miatt – csak a festett bútorfajtákkal foglalkozom, noha minden asztalos készített egyszerűbb, díszítetlen fajtákat is. A századfordulón általánosan elterjedt díszített bútor volt a láda, komót, karosláda, ágy, asztal, szék, bölcső, téka, tálás, kanalas.

A ládának két változata ismert. Az egyik, régebbi a *kisláda*, amit *cinkefogónak* is csúfoltak.<sup>21</sup> Ezt a szegényebbek, a zsellérek vásárolták. Az ilyen láda rendszerint egy méter hosszú, 50–56 cm széles és 50–60 cm magas. Ebben belül volt egy kisméretű ládarész felnyitható fedéllel, ahol borotvát, cernát, bagót, illetve pénzt tartottak. A kisládának felnyitható teteje volt és oldalt két vas fogója. A ládák készültek lábbal is, az ilyenek magassága 70 cm. A lábat rendszerint keményfából csinálták, hogy a földes padlójú házakban tovább tartson.

A *nagyláda*, *magasláda* vagy *komótláda* nagyobb méretű (pl. egy 1898-ban készült 117 cm hosszú, 67 cm széles és 86 cm magas), felemelhető tetejű alul egy kihúzható fiókkal, kétoldalt vas fogóval. Akinek már 5 hold földje volt, az ilyen ládát csináltattott.<sup>22</sup> A nagyládaiban ruhaneműt tartottak, az alsó fiókjába a kendőket, abroszokat tették, a felső részébe pedig a ráncos szoknyákat, blúzokat.

*Komót*ot az 1880-as évektől kezdtek készíteni, de pl. Pusztafaluban csak az első világháború körül csinálták. Ilyet csak a módosabb, 10 holdas gazdák vásároltak férjhez menő lányuknak. „Ez már zsíros! Ez már ökröt adott el! – mondták az asztalosok, ha valaki komótot kért.”<sup>23</sup> A komót a magasládától is nagyobb méretű, lábakon álló, rendszerint három kihúzható fiókos bútor, amelynek a teteje már nem emelhető fel. A komótban többféle ruhaneműt tároltak az egyes fiókokban elkülönítve. Pusztafaluban alul a zsákok, a középsőben az abroszok, fehérneműk, kötők, kendők és blúzok, a felsőben a szoknyák voltak.

A Hegyközben, a Bodroghközben és a Zempléni-hegység vidékén általánosan elterjedt ülő- és tároló bútor a kanapé, amit e tájon *karosládának*, illetve *élésládának* neveztek. Ez öt vagy hat lábú, 3–4 rekeszes felnyitható tetejű ládarészből, hát- és oldaltámlából álló bútor. A két végén két-két – az oldaltámlával egybecsapolt és a ládarésszel együtt készített – láb, a közepén elől, esetleg hátul is utólag hozzászögelt lábak tartják.

17. SRMA 55–95. K. Csilléry Klára gyűjtése. SRMA 55–20.

18. Dr. Egey Antal ny. gimnáziumi tanár adatait ezúton köszönöm meg.

19. Saját gyűjtés.

20. SRMA 55–20.

21. SRMA 55–20.

22. SRMA 55–20.

23. SRMA 55–20.

A háttámlát az oldaltámla hátsó oszlopához rögzítették. A hát- és oldaltámlák rendszerint deszkabetétesek, de készültek esztergályozott betétekkel díszített ládák is. A háttámlák vázát egymásba csapolt deszkák alkotják, s ebbe kerül az általában három, de néha két betét. A múzeumi darabok között a legkorábbi 1889-ben, a legutóbbi pedig 1934-ben készült. A karosládák mérete meglehetősen egységes: hossza 190 cm, szélessége: 50 cm, magassága 100 cm. A *fiókokban* elkülönítve tartották a különféle vászonneműt, lepedőket, kendőket, illetve a kenyeret. Amikor a láda a szobából kikerült, akkor tejet, tejfölt is tároltak benne.

Az *ágyak* vagy *nyoszolyák* két ágyvégből és az azokat összekötő két ágyoldalból állnak. A két ágyvégből az egyik, a szoba felé néző volt a díszesebb és magasabb. A fal felé eső felül félkör alakú, viszont a kifelé néző már változatosabb formájú. A két lábhoz csapolt deszkához csatlakozott a régebbi ágyaknál a magas, hullámvonalas kiképzésű oromzat, amely alakja után az ilyen ágyat *koronás ágy*nak is nevezték. Az 1890-es évek végéig készültek ilyen ágyak, utána már a másik ágyvégrez hasonló, egyszerű félkör alakú oromzat a jellemző. Ezt az ágyfejet az enyvezés mellett hátulról még egy hevederrel is hozzáerősítették az alsó deszkához. Az ágyvégek szélessége általában 100 cm, a díszítetlen magassága 100–110 cm, a koronás ágyvége 130–140 cm, az egyszerűbbé 100–120 cm.

Az *asztalok* egyenes lábúak, kávas szerkezetűek, összekötő lécekkel megerősítve. Az asztallapok levehetőek és kis fiókkal készültek.

A *karszékek*nek nevezett vázas szerkezetű, kávas székéből keveset készítettek az újhelyi asztalosok, illet inkább olyanok gyártottak, akiknek nem volt alkalmazottja. Sok munkát igényelt és alacsony volt az ára.<sup>24</sup> A hátsó két meghosszabbított láb tartotta a háttámlát, amit függőlegesen vagy vízszintesen rácsoltak, illetve deszkabetéttel láttak el. A (támlás székek mérete: M: 93 cm, Sz: 46,5 cm, H: 42,6 cm.

A bölcőnek két formája ismert Sátoraljaújhely környékén. Általánosabb a két félkör alakú talpakon ringó talpas bölcő, amelyet *ringóbölcő*nek neveznek. Az összekötő léccel megerősített állványos bölcőt, az ún. *lábás bölcőt* jobban szerették Pusztafaluban. Ennek virágzott példányát is ismerjük.

A téka falba süllyeszthető sajátos változata a *falkaszni* vagy *almárium* (Pusztafalu). Ez egy kétszárnyú ajtóval ellátott, belül egy polccal két részre osztott szekrényke, amelyet elől körben hullámos vonalú perem díszít. Az egyik, 1911-ben Pusztafaluban készített *kaszni* magassága 100 cm, szélessége 80 cm, mélysége 40 cm.<sup>25</sup>

A konyhaeszközök tárolására szolgáló bútorok közül a *tálas*, *kanalas* és a *stelázsi* készült virágzóással. Ezekből egy-egy példányt ismerünk. A két polcos, két korláttal tagolt tálaspolc oldala hullámvonalas profilú, elől felül és alul hullámvonalas díszléc található. A Karcsán gyűjtött tálas méretei: magassága: 95 cm, szélessége: 83 cm, vastagsága: 16 cm.<sup>26</sup>

A rövid tálasfogas, a *kanalas* a közismert formában készült, alul három akasztóval, felül a tál megtámasztásához szükséges hullámvonalas díszítésű korláttal. Hossza: 65 cm, magassága: 36 cm, szélessége: 13 cm.<sup>27</sup>

A *stelázsinak* nevezett tálalószekrénynek Pusztafaluból ismerjük egy alul két ajtóval zárható változatát, melyhez két nyitott polc tartozik. Itt az ajtófelületeket virágozták. Magassága: 147 cm, hossza: 114 cm, szélessége: 31,5 cm.<sup>28</sup>

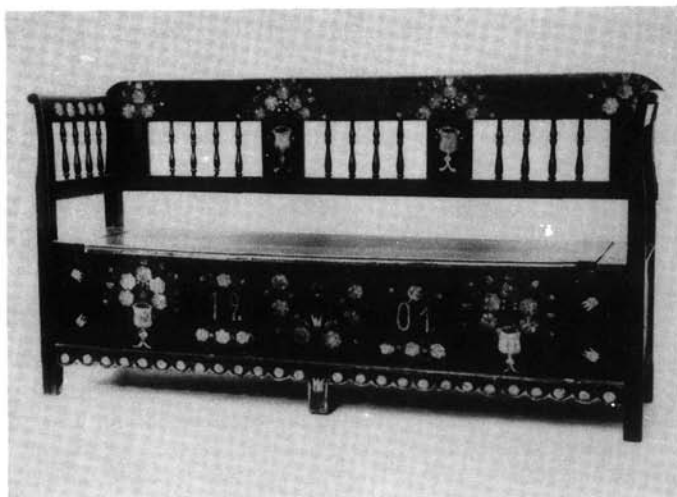
24. SRMA 55–20.

25. Sárospataki Rákóczi Múzeum (SRM) Ltsz.: 72. 19. 3.

26. SRM Ltsz.: 57. 122. 1.

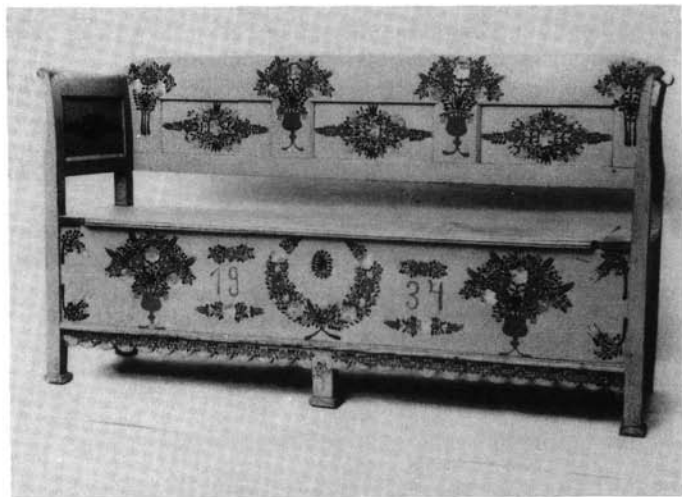
27. SRM Ltsz.: 57. 118. 1.

28. SRM Ltsz.: 72. 26. 1.



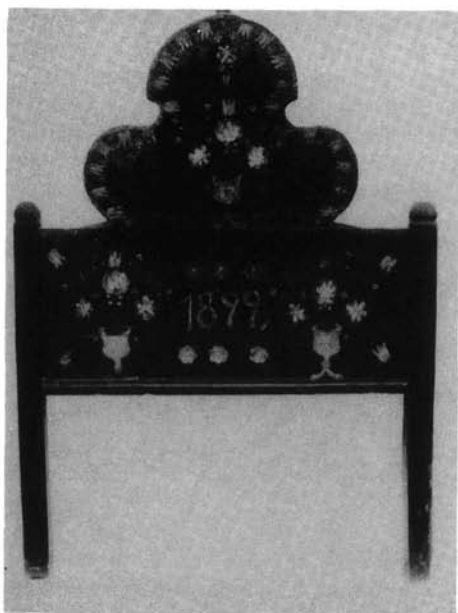
8. kép  
Balusztrád díszítésű kanapé. Karosláda  
Készítés helye: Sátoraljaújhely, 1901.  
(Gyűjtés helye: Vajdácsk. SRM. Ltsz.: 72. 40. 1.)

A sátoraljaújhelyi bútortól sajátos motívumaival és a díszítmények rendszerével alkot önálló stílust, és különíthető el más bútorközpontok termékeitől. A datált darabok alapján 1868-tól 1934-ig vizsgálhatjuk a díszítvényeket. Sátoraljaújhelyben és Pusztafaluban készült bútorokat tanulmányozhattunk és megállapíthatjuk, hogy a díszítvények rendszere és a motívumkincs egységes, csak a festés módjában, a motívumok ki-



9. kép  
Világoskék alapszínű kanapé  
Készítés helye: Pusztafalu, 1934.  
(Gyűjtés helye: Pusztafalu. SRM. Ltsz.: 72. 23. 1.)

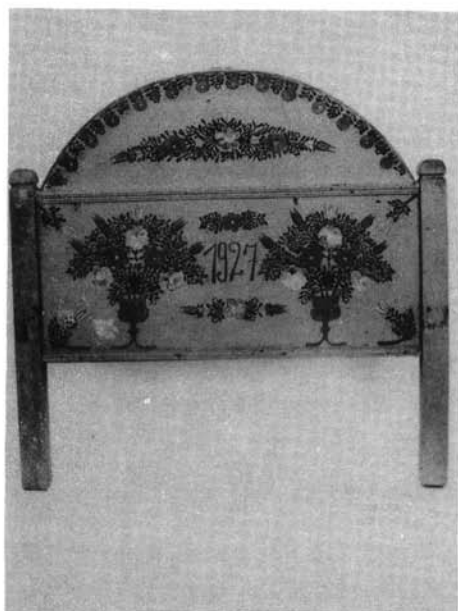




10. kép  
 Diszes oromzatú ágyvég. Koronás ágy  
 Készítés helye: Sátoraljaújhely, 1899.  
 (Gyűjtés helye: Vajdácsk. SRM. Ltsz.: 72. 43. 3.)



11. kép  
 Ágyvég. Készítés helye: Pusztafalu, 1911.  
 (Gyűjtés helye: Pusztafalu  
 SRM. Ltsz.: 72. 19. 1.)



12. kép  
 Világoskék színű ágyvég  
 Készítés helye: Pusztafalu, 1927.  
 (Gyűjtés helye: Pusztafalu. SRM. 72. 22. 1.)



13. kép  
 Az 1927-ben készült ágyvég részlete

alakításában vannak kisebb eltérések az egyes műhelyek között. Volt olyan mester, – pl. Kancel Gyula – aki maga virágozta a bútorokat, másoknál a segédek vagy a mester lánya festette a díszítményeket. Polifka Pál asztalos lányát, Polifka Erzsit tartották egyes kezű festőnek, ő több asztalosnál is dolgozott. Tőle tanulta meg a virágozást Benke Irénke is. Polifka Erzsik az első világháború idején halt meg kb. 50 éves korában.<sup>29</sup> Tevékenysége az újhelyi bútor fénykorára, a XIX. század végére és a századfordulóra esik. Az e korból származó bútorok zöme az ő festésével készülhetett. Az egyes műhelyek, illetve festők között kisebb eltérések a motívumok színezésében voltak. Egyik virágozó kierezte a leveleket az árnyékolásnál, a másik meg csak egyszerűen lefestette. Az egyik vastagabban rakta fel a festéket, a másik simábban.

Az újhelyi bútor alapszíne fekete, egyedül a pusztafalusi darabok között találunk a XX. század elejétől világoskék és szürkészöld alapszínű karosládákat, ágyakat, ste-lázsit.<sup>30</sup> Azért festettek ilyeneket, mert a vevők ezt kérték.

A festéshez az emlékezet szerint olajfestéket használtak. Az alapszínnel kétszer festették le a bútort, majd a díszítmények következtek. Ehhez a munkához a bútort lapra állították, hogy a festék el ne fusson. A pusztafalusi Bacsó András egy hosszú léccel mellett festett az ecsettel, a *pezlicskével*. A motívumokat szabad kézzel festették, de a XIX. század utolsó évtizedében, a századfordulón már fából és krumpliból készült sablont, pecsétlőt is használtak. Polifka Erzsinek négylevelű lóhere alakú mintái voltak, Bacsó András pedig a kehely készítéséhez alkalmazott sablont.<sup>31</sup> Kucsera János lehúzóképet is használt 1926–27-ben. Egy utazó ügynök ajánlotta, és Németországból kellett hozatni. Rózsamintás lehúzóképet nyomtattak a komótokra fiókonként kettőt-kettőt és a *sifon*nak a két felső betétjére. Csak pár évig használták, mert utána már nem kellett a vevőknek.<sup>32</sup>

A sátorlajújhelyi bútorokon kizárólag virágmotívumokat és a készítés évszámát találhatjuk. Kevés virágmintát használtak: a rózsza természetes és stilizált változata, tulipán, ibolyához, illetve négylevelű lóheréhez hasonló virág,<sup>33</sup> indák és levelek. A virágozás fő színe piros, ilyenek a rózsák, tulipánok, de festették narancssárgára, a tulipánt pedig kékre is. Az ibolyaszerű virág és négylevelű változata kék, piros, sárga színben is megtalálható. Sokszor egy virágmotívumon több szín is előfordul (piros-sárga, kék-sárga). A motívumok vázába, illetve kehelybe állított tömör csokrokban, váza nélküli csoportban, félkör, illetve kör alakú füzérekben és lezáró díszként egyedileg jelennek meg. A bútorok peremén gyakran erősen stilizált rózsza és hullámvonalas záró sor is található.

A díszítmény rendszere bútorfajtánként változó. A ládának mindig csak az előlapját díszítették. A legkorábbi datált láda 1868-ból származik, s ezen még szinte az egész felületet kitölti a díszítmény. Egy osztóléccel 2:1 arányban megosztották a díszítendő felületet. A nagyobb felső részben két – rózsákkal keretezett – mezőt alakítottak ki, amelyben egy-egy talpas kehelyszerű vázába állított virágcsokor jelenik meg. Az alsó mezőben egy virágfüzérrel körülvevett rózsza látható, két oldalán 1868-as évszámmal, illetve egy-egy a felső körhöz hasonló, de kisebb méretű virágcsokorral. A láda előlapját felül hullámvonalas dízléc, két oldalt rózsákkal virágozott függőleges szegély keretezi (1. kép.)

A többi ládát 1885., 1887., 1888., 1893. évben készítették, s ezek megtartják az 1868-as láda főbb motívumait, viszont hiányzik róluk a felső mező rózsákkal való kere-

29. SRMA 55–20.

30. Kancel Gyula asztalos említette 1951-ben, hogy kék bútort is készítettek, de ilyen példányokat csak Pusztafaluból ismerünk. SRMA 55–20.

31. SRMA 55–20. illetve saját gyűjtés.

32. SRMA 55–20.

33. A továbbiakban ibolyaként szerepel.

tezése. Az 1880-as, 90-es évek ládáira is jellemző a két mezőre osztás. A felső mezőben a kulcslyuk körül félkör alakú virágfüzér, két oldalán talp nélküli vázába állított tömör virágcsokor van. Az évszámot 1885-ben még a kulcslyuk két oldalára festették, később azonban a két virágcsokor közé kerül. Az alsó mezőben három félkör alakú virágfüzér található. Az előlap felső részét ekkor is hullámvonalas díszléc keretezi, amelybe gyakran stilizált rózsát is festettek. A két oldalt lezáró lécre két-két egyenes virágfüzér került (2. kép). A virágok meghatározott rendben helyezkednek el a motívumokban. Rendszerint a rózsák vannak a központban, a motívumot tulipánok, ibolyák és zöld levelek szegélyezik, és belül elszórtan indák, zöld levelek, valamint ibolyák vannak<sup>34</sup> (3–4. kép).

A *magasládának* az előlapját az alsó fiók és egy díszléc három mezőre osztotta, de ezt még a lécre festett apró levelekkel is hangsúlyozták. Ilyen ládát 1886., 1890., 1894. 1898., 1904. évekből ismerünk. A ládák a motívumok kidolgozása alapján több festőre utalnak, de az évszámok eltérő megformálása is erre vall. Egy-egy mező motívumrendszere hasonló. Középen a kulcslyuk körül félkör alakú virágfüzér, két oldalán a porcelán gomboknál a vázába állított virágcsokor található (5. kép). Az 1886-ban<sup>35</sup> és az 1898-ban<sup>36</sup> készített *komótláda* motívumai annyiban eltérőek ettől, hogy itt a középső virágfüzér körbefogja a kulcslyukat, illetve fogantyút. Az évszámot a középső fiók virágkoszorújának két oldalára festették (6. kép). Az 1898-ban és 1904-ben készített láda előlapját két oldalt egy-egy előreugró – piros, fehér, zöld színű – oszlop zárja, melynek téglalap alakú talapzatát és fejezetét egy-egy festett rózsza díszíti.<sup>37</sup> Az 1886-os *magasládán* rózsák díszítik a szegőléceket. A *komótládák* felnyitható tetejét ugyancsak virágozták. A lap közepén lévő rózsát virágkoszorú övezi, a négy sarokban pedig egy-egy kehelybe állított virágcsokor van.

*Karosládát* az 1889–1934 közötti évekből őriz a Rákóczi Múzeum. Ezek a Pusztaluban 1904-ben készült szürkéskéék és az 1934-ben készült világoskék alapszínű kivételével fekete alapon virágoztak. A karosládáknak az előlapját, valamint a hát- és oldaltámláját díszítették. Kettő kivételével – 1889-es és 1891-es – a karosládák háttámlája három deszkabetétes. Az 1889-ben és 1891-ben készült bútoron kevesebb, de nagyobb felületen elterülő motívumot találunk. A ládarészen a kulcslyukat félkör alakú – fehér erezésű piros rózsákból, tulipánokból, piros, sárga és kék ibolyákból, zöld ágakból és levelekből álló – füzér keretezi. Ennek két oldalán piros, fehér, zöld színű csíkkal aláhúzott évszám látható. A ládarész két oldalán lévő fő motívum a vázába állított tömör virágcsokor. A négy sarkon egy-egy zöld ágon lévő narancssárga tulipán található. A háttámla középső osztódeszkáján vázába helyezett szétterülő virágcsokor, a két szélen egy-egy kisebb váza nélküli csokor, s két betétdeszkán egy-egy vízszintesen elnyúló – középen rózsákból és tulipánokból, a széleken tulipánokból, ibolyákból és levelekből összeállított – virágmotívum díszíti. A két oldaltámlára egy-egy vízszintes virágfüzért festettek.<sup>38</sup> A többi *karosláda* díszítményrendszere annyiban tér el az előzőtől, hogy a ládarészben lévő évszám két-két tagja alatt és fölött egy-egy vízszintes virágmotívum, a láda alján pedig stilizált rozettákkal díszített hullámvonalas szegőléc található. A háttámlák három betétesek, így két kehelybe állított virágcsokor és három kör, illetve elnyújtott alakú virágegyüttes díszíti az egy-egy szélső csokron kívül (7. kép). Az 1901-ben készült balusztorsor díszítésű kanapé háttámláján a két merevítő deszkán kehelys,

34. Cseri Miklós színes képen közöl egy 1889-ben készült ládát. Cseri M., 1983.

35. Tiszánineni Református Egyházkerület Múzeuma Ltsz. G 1939. 79.

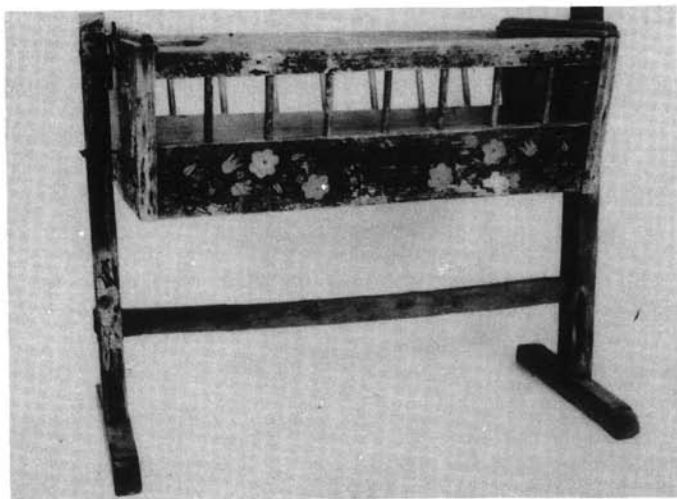
36. SRM Ltsz. 72. 43. 2.

37. Ez a későklasszicista polgári bútorművészégből átszármazott díszítőelem, amelynek tulajdonképpen a csapolások takarása a funkciója. K. Csilléry Klára szíves közlése.

38. Az 1891-ben készült karosláda fényképe látható: *Peterscsák T.*, 1978. 65.



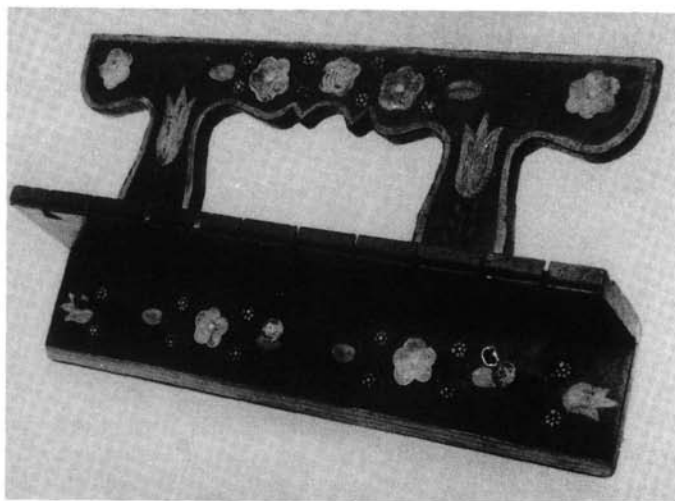
14. kép  
Faliszekrény. Kaszni. Készítés helye: Pusztafalu, 1911.  
(Gyűjtés helye: Pusztafalu. SRM. Ltsz.: 72. 19. 3.)



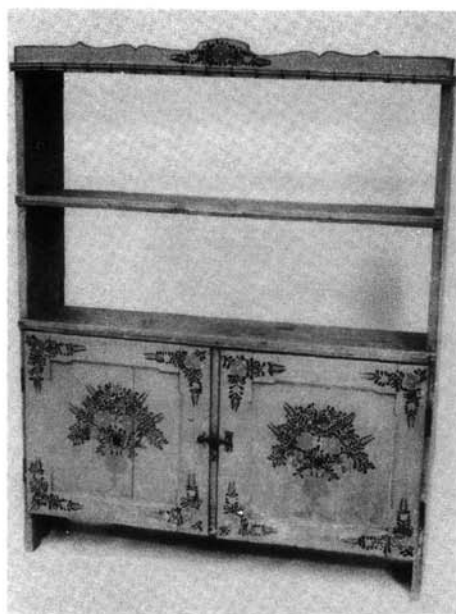
15. kép  
Állványos bölcső. Lábás bölcső.  
Készítés helye: Sátoraljaújhely vagy Pusztafalu, XIX–XX. század fordulója.  
(Gyűjtés helye: Pusztafalu. SRM. Ltsz.: 70. 90. 1.)



16. kép  
Tálaspolc. Tálas  
Készítés helye: Sátoraljaújhely, XIX. század vége  
(Gyűjtés helye: Karcsa. SRM. Ltsz.: 57. 1221. 1.)



17. kép  
Rövid tálasfogas. Kanalas  
Készítés helye: Sátoraljaújhely, XIX. század vége  
(Gyűjtés helye: Karcsa. SRM. Ltsz. 57. 118. 1.)



18. kép  
Tálalószekrény. Stelázi  
Készítés helye: Pusztafalu, 1930-as évek  
(Gyűjtés helye: Pusztafalu. SRM. Ltsz.: 72. 26. 1.)

a szélein kehely nélküli virágcsokor található (8. kép). Az 1904-ben és 1934-ben Pusztafaluban festett *karosládák* motívumai egyrészt aprólékosabb kidolgozásúak, élénkebb színűek, másrészt levegősebbek is, mint a korábbi bútorokon láthatók (9. kép).

Az ágyvégek közül csak az egyiket díszítették. Ezeknél attól függött a díszítmény, hogy *koronás* ágyat vagy egyszerűbb, félkör lezárásút készítettek. A két láb közötti alsó mező motívumrendszere mindenféle ágynál megegyezik: két oldalt kehelybe rakott virágcsokor rusztikusabb és aprólékosabb kidolgozásban, középen az évszám egy tömbben alul és felül vízszintes virágmotívummal, s négy sarokban leveles, ibolyás tulipánnal. Az oromzat változatosabb díszítésű: egy kehelybe rakott virágcsokor a deszka szélén körbefutó tulipán, ibolya és levélmotívumokkal (10. kép); egy-egy álló virág, közöttük félkör alakú füzérrel. Az egyszerűbb ágyvégek félkör alakú oromzatát középen egy vízszintes helyzetű virágfüzér, körül erősen stilizált rózsza és ibolya motívumok díszítik zöld levelekkel (11. kép). Világoskék alapszínű – félköríves – ágyvégeket 1927–28-ból ismerünk (12–13. kép).

Az asztal lapját ritkán virágozták, egy díszített példányt ismerünk,<sup>39</sup> melyet Vajdácskán gyűjtöttek. A lap közepét piros rózsákból és tulipánokból, sárga és kék ibolyákból, zöld levelekből álló kör alakú virágfüzér díszíti, benne az 1899-es évszám. E motívum két oldalán piros rózsákból és zöld levelekből összeállított virágsor található. Az asztallap négy sarkára piros rózsákból, piros, sárga és kék ibolyákból, valamint piros-zöld, sárga-piros tulipánokból és zöld levelekből rakott csokrot festettek.

39. Tiszáninneri Református Egyházkerület Múzeuma G. 1939. 79.

A *karszék*nek nevezett, támlás széken az ülőlap, a támla betétje és felső keretléce, illetve a káva elülső deszkája felületét díszítették. Az ülőlap közepén egy virágcsokor, négy sarkán egy-egy rozetta, a támlán vázába állított virágcsokor, a két deszkarészen három-három rózsza és közöttük elszórtan ibolya-motívumok találhatóak.

A tékának a két ajtaját és a hullámos vonalú peremét díszítették. Az ajtó mindkét szárnyán egy-egy talpas kehelybe állított – piros rózsákból, piros és kék tulipánokból, kék és sárga ibolyákból, valamint zöld levelekből készített virágcsokor, illetve ezek fölött két-két piros tulipán, az ajtók két-két sarkán a virágcsokor motívumait tartalmazó füzérek láthatók. A peremen ugyanezek a motívumok ismétlődnek (14. kép).

A rácsozott oldalú állványos bölcső zöld alapszínű, két oldalán és végein sárgás-piros rózsákból, tulipánokból, kék és sárga ibolyákból, zöld levelekből álló hullámvonalas motívumsor található (15. kép).

A *tálasok*nál a felső és alsó díszlécet piros keretezéssel látták el, ezen belül piros rózsák, zöld levelek és apró színes virágok díszítik (16. kép).

A rövid tálasfogas alsó és felső mezőjére piros, piros-sárga rozettákat, zöld levelet, sárga ibolyákat, a függőleges mezőbe piros-sárga tulipánokat festettek (17. kép).

A *stelázi* ajtóval zárható világoszöld alapszínű változatán a két ajtószárny közepén a világos ágyvégeken alkalmazott kelyhes virágmotívum, a négy sarkon rózsából, tulipánokból, ibolyákból és zöld levelekből álló füzérek vannak. Ugyanilyen füzér látható a *stelázi* felső díszlécén is (18. kép).

A sátoraljaújhelyi és az e körbe tartozó pusztafalusi festett bútorról összefoglalóan elmondhatjuk, hogy az egyszerűség jellemzi. A fekete alapszín mellett Pusztafaluban mutatható ki a világos alapszín használata. A díszítmények motívumrendszerében a virágcsokor és az egyszerűbb vázába, illetve kehelybe állított virágcsokor, a kör és félkör alakú koszorú, valamint a keretezésre szolgáló virágfüzérek jellemzik. Az évszámok darabok alapján a korábban csak az 1880-as évektől ismert újhelyi festett bútort az 1860-as évekig vezethetjük vissza. Korábbi előzményekről jelenlegi ismereteink alapján nem tudunk. E stílus fénykora a XIX. század második felére, a XX. század első évtizedeire tehető. A pusztafalusi műhely működése e bútorközpontnak már az utolsó stádiuma. A további kutatás feladata, hogy egyrészt feltárja e központ mestereinek más bútorkészítő centrumokkal való kapcsolatát, illetve a helyi stílus eredetét és gyökereit, másrészt feldolgozza a festett bútorok paraszti használatának gyakorlatát, a népi lakáskultúrában betöltött szerepét.

## IRODALOM

- Bodó S.*,  
1970. Borsodi, abaúji és zempléni céhpecsétek. A Herman Ottó Múzeum Évkönyve IX. 189–226.
- Cseri M.*,  
1983. Füzér. Tájház. Budapest.
- Csikvári A.*, (szerk.)  
1940. Zemplén Vármegye. Budapest
- Domanovszky Gy.*,  
1942. Magyar parasztbútor. Budapest
- Gönyei S.*,  
1939. Az Abaúj megyei Pusztafalu népi építkezése, kendermunkája és népviselete. Néprajzi Értesítő XXXI. 119–141.
- K. Csilléry K.*,  
1951. A sátoraljaújhelyi asztalosság. Kézirat a sárospataki Rákóczi Múzeum Adattárában. 55–20.; 55–95.  
1952. Tájékoztató a népi lakásberendezés gyűjtéséhez. Budapest

1981. Sátoraljaújhelyi bútor. Magyar Néprajzi Lexikon 1., 3., 4. kötet. Budapest  
*Petercsák T.*,  
1978. Hegyköz. Miskolc  
1982. Komlóska. Tájház. Budapest  
*Román J.*,  
1965. Zemplén vármegye XVI–XVII. századi iparának szakmái és mesterségei, különös tekintettel a Hegyaljára. Történelmi Évkönyv I. Miskolc. 9–21.

## DIE BEMALTEN MÖBEL VON SÁTORALJAUJHELY

(Auszug)

Ein weniger bekanntes Zentrum der volkstümlichen Möbel-tischlerei war das nordungarische Sátoraljaújhely. Hier wurden von den Jahren um 1860 herum bis zur Mitte des 20. Jahrhunderts verzierte Möbel hergestellt. Die Arbeit zeigt an insgesamt 60 Museumsgegenständen die charakteristischen Eigenheiten der vom Zentrum der Möbelherstellung angefertigten Stücke.

Die Tischler von Sátoraljaújhely arbeiteten bis 1872 in der Gilde vereint, aber unter ihnen waren zur Jahrhundertwende 5–6 Meister, die sogenannte Markttischler, die für die Bauernschaft der umliegenden Gegenden bemalte Möbel herstellten. Tischler, die in Sátoraljaújhely gelernt hatten, gründeten in Sárospatak und Pusztafalu eigenständige Werkstätten, die im selben Stil arbeiteten, wie die von Újhely. Die Abhandlung macht die verzierten Möbel bekannt: Kasten, Kommode, nachahmender Kasten, Kommode, Kanapé, Bett, Tisch, Stuhl, Wiege, Wandschrank, Tellerbord, Löffelhalter. Die Grundfarbe der Möbel von Sátoraljaújhely ist schwarz, nur zwischen den in Pusztafalu hergestellten Exemplaren sind welche von hellblauer und hellgrüner Farbe zu finden. Die Oberfläche wurde auch Blumenmotiven verziert und das Jahr der Anfertigung wurde auch festgehalten. Hauptfarbe der Blumen war rot, weniger blau, gelb und grün. Die Rosen, Tulpen, Vergissmeinnicht und die Blätter sind in dichten Sträussen, Trauben auf den verzierten Flächen angeordnet. Um die Jahrhundertwende wurden neben der Handmalerei auch aus Holz und Kartoffeln geschnittene Stempel verwendet.

*Tivadar Petercsák*