

FAVÁGÓK ÉS MÁS ERDŐJÁRÓK DÉL-GÖMÖRBN

PALÁDI-KOVÁCS ATTILA

Herkely Károly 1941-ben megjelent tartalmas adatközlése Gömör megye népi erdőgazdálkodásának több részletét megvilágította,¹ de más részeket homályban hagyott, nem is említett, s az erdőélés gazdag hagyományvilágát nem merítette ki. Az utóbbi évtizedekben főleg a dél-gömöri *Erdőháti* fagazdaságáról és erdei legeltető állattartásáról gyarapodtak ismereteink.² *Szabadfalvi* József a juhmakkoltatás jelentőségét épp egy gömöri juhász révén ismerte fel és legszebb adatait is ebből a megyéből gyűjtötte (Pelsőc, Trizs, Ragály, Gömörszőlős, Hangony).³ Az erdei munkások életviszonyait, az őlfavágók és cserhántók munkáját Gömörszőlősről bemutató közlések azt tanúsítják,⁴ miként a *Medvesalja* népi növényismeretét rögzítő dolgozat is,⁵ hogy Gömör népi erdő haszonvételeinek feltárása jórészt még előttünk álló feladat.

Jelen közlemény a szerző 1978-ban, 1979-ben és 1980-ban a helyszínen végzett kutatásaira – döntően egykori favágók, erdőmunkások elbeszéléseire – alapozva bővíti e tárgykör ismeretét. Nem bocsátkozik sem az erdőbirtoklás, a tulajdonformák, a közbirtokosság történetébe, sem az erdei iparok (mészégetés, szénégetés), a famegmunkáló háziiparok, az erdei gyűjtögető gazdálkodás leírásába. E közlemény főszereplői a gömöri favágók, akiknek a munkájáról *Herkely* csak nagyon szűkszavúan szólt. Rajtuk kívül az erdei faragók (slipperfaragók), cserhántók és fanyúzóok, a botozóok és a gubacsszedők tevékenysége kerül szóba. Az itt következő adatok döntő többsége a XX. század első felének gömöri állapotait és változásait dokumentálja.

Gömör megye erdőségei az 1860-as években az egész termőterület (655 ezer k. hold) több mint felét (358 ezer k. hold) tették ki. Az átlagosnál nagyobb volt az erdő részaránya a megye északi, szlovákok által lakott felében, s a megyei átlagnál kisebb volt Dél-Gömörben. Eltért – a domborzati és éghajlati adottságoktól függően – a fanemek megoszlása is: északon a bükkfa és a fenyőfélék, délen a tölgy, a csertölgy, a gyertyán a fő erdőalkotó fanemek. Dél-Gömör kevert lomboserdeiben az említetteken, s a jávo-ron, a szilen és a körisen kívül még egész sor értékes fanem él (pl. hárs, cseresznye, alma, körte, dió, gesztenye, nyír, nyár stb.). Gazdagítja a dél-gömöri erdőket a cserjefélék változatossága is (pl. mogyoró, berkenye, barkóca, bodza, galagonya, kökény, vadrózsa, stb.).⁶ A döntően magyarlakta Dél-Gömör erdőségeinek közös vonásait kiemelve, látni kell az eltéréseket, a kistáji jellegzetességeket is. Főként közet- és talajadottságok, domborzati és vízrajzi sajátosságok erősítik a dél-gömöri erdők kistájan-

1. *Herkely K.*, 1941. 259–263.

2. *Paládi-Kovács A.*, 1965. 40–42.; *Paládi-Kovács A.*, 1982. 24–28.

3. *Szabadfalvi J.*, 1963. 131. skk.

4. *É. Kovács L.*, 1976. 143–157.; *É. Kovács L.*, 1982. 59. skk.

5. *Zsúpos Z.*, 1985. 29–54.

6. *Hunfalvy J.*, (szerk.) 1867. 228. 232–237.

ként változó jellegét. Az *Erdőhát* és a *Medvesalja* harmadkori üledékes dombságait itt-ott a vulkánosság emlékei tarkítják, s zömmel cseresek borítják. A Putnoktól Tornalyáig húzódó *Cselény* kevert erdőségeinek, gazdag cserjéseinek egyenes folytatása a Gömör–Tornai karsztvidék hasonló összetételű erdővilága. Ott azonban a mészkőformák és talajok ismét más jelleget kölcsönöznek a növényvilágnak. Rozsnyó után a Csermosnya-patak völgyén fölfelé haladva Dernőnél elfogy a tölgy. Túlsúlyban van a bükk, sőt Lucska és Barka határában már a fenyő is nagy területet borít.⁷

Az erdők jellegétől, összetételétől, fanemeitől függően tájanként változó a hasznosítás lehetősége és iránya is. A dél-gömöri erdők döntően keményfát kínálnak hasznosításra. Alkalmas épületfa, bányafa, vasúti talpfa, szerszámfa és tűzifa került ki ezekből az erdőkből, a tulajdonosok nem kis hasznára.

A fa kitermelése sok falusi szegényembernek a megélhetés fő forrását jelentette. Kiegészítő jövedelmet nyújtott a közép- és kisbirtokos parasztságnak is. Az őlfa és rönkfa, s az erdőn kifaragott szerfa szállítása révén még a módosabb gazdaréteg is növelte pénzbevételeit. A dél-gömöri erdők kitermelésében, sokoldalú hasznosításában így, vagy úgy, de a helyi társadalom minden rétege érdekelve volt.

A fakitermelés rendje: A favágás, az erdőrészek kitermelésének rendje keveset változott az idők során. Megkülönböztették az alábbi módokat: a) tarvágás, helyi megnevezéssel „tallóra vágás”, b) szálalás, c) ritkítás.

A századforduló óta lassacskán megváltozott ezek alkalmazásának aránya. Barkán az 1920-as évekig többnyire csak „tallóra vágták” az erdőket. Fülekpilisen az úrbéri erdőkben egyedüli forma volt a tarvágás a század elején. Itt és a közeli helységekben (Ajnácskő, Péterfalva) a felosztott, vágásra kimért erdőrészeket *lénia* néven ismerik. Darnyán az 1930-as években szintén *lénianak* nevezték a közbirtokossági erdő fakitermelésre felosztott darabjait.⁸ Miután a fát kitermelték, megváltozott a letarolt erdő rész neve, s többnyire *vágásnak* nevezték. A vágásokat 5–6 évig nem legeltették, mert az volt a cél, hogy az erdő mielőbb újrasarjadjon. Amennyiben a kivágott erdőterület művelni kívánták, s a tőkéket, gyökereket kiirtották a földből, *ortásnak* nevezték a megtisztított darabot.

Szálalásnak nevezik a régi, öreg erdők egyes – előzetesen megjelölt – fáinak kitermelését. Paraszti erdőkben is kivágták az elszáradt, beteg és a szél által kidöntött szálat. Urasági és állami erdőkben a *kerülő* (erdőőr) „jegyezte ki” a kivágásra ítélt fákat.

Ritkításhoz nem kellett jegyzés. Ez a művelet a 15–20 éves erdők ritkításával jár és a megmaradó faállomány jobb növekedését szolgálja. Elvben a csenevész, görbe, haszontalan fákat vágják ki, s a jól növekvő, egyenes fákat hagyják meg. Ezt az elvet be is tartották, amikor saját erdeikben végeztek ritkítást a közbirtokossági tagok. Nagyobb erdőbirtokosok kiadták a ritkítást részes munkásoknak, akik nem mindig tartották magukat szigorúan az általános elvhez. A ritkításra vállalkozó favágók a kitermelt fa mennyiség felét vagy harmadát kapták meg munkájuk fejében, attól függően, ki vállalta a fuvar. Pénzt csak akkor láttak belőle, ha a nekik jutó fát eladták. Fülekpilisi favágók az Ipoly völgyének erdőkben szűkölködő magyar falvait keresték fel ajánlatukkal. Rapp, Galsa, Miksi, Terbeléd, Ipolynyitra kertészkedő földművesei rendszeres vevőik voltak. Maguk mentek szekérral, fogattal a pilisi erdőkbe, hogy hazaszállítsák a fát. Egy „méter” tűzifáért az 1920–30-as években egy zsák búzát lehetett venni. A ritkítással nyert tűzifát a favágók nem darabolták fel, csak gallyazták. Így az 5–6 méteres, fiatal szálak rakodása, szállítása kevesebb munkát kívánt.⁹

7. *Herkely K.*, 1941. 261.

8. *Herkely K.*, 1941. 259.

9. Adatközlő: *Megyesi József*, szül. 1909. Fülekpilis.

A kistáji munkamegosztás és egymásrautaltság hasonló esetei ismeretek a Gömöri-medence, a Sajó- és Rima-völgy fátlan határu falvai és erdős környezetük között. Feled, Rimaszécs lapályára a dél-gömöri *Erdőhátról*, Tornallya vidékére pedig a *Cselény* erdeiből szállítottak sok tűzifát. Észak-Gömör szlovák falvaiból is hozták a tűzifát, főleg bükköt a fában szegény alvidékre. (Karácsfának való fenyőfával Miskolcig eljártak a rédovai, alsó- és felső-sajói szlovákok.)

A kitermelt tűzifát általában három minőségi osztályba sorolták: a) hasábfá, I. osztály; b) dorongfa, II. osztály; c) gallyfa, III. osztály. Kategóriánként változott a tűzifa értéke és piaci ára is. Sajnos a faárak változását nem tudjuk követni. Az 1820–30-as években a tűzifa- és szénfaárak Gömörben igen alacsonyak voltak, de 1867-re öt-hatszorosára növekedtek. A szénfa ára akkor már 5–6 forint, s a városokban (Rozsnyó, Jolsva, Rimaszombat) a tűzifa ára a 10–12 forintot is elérte. Tűzifának csak keményfát használtak (tölgy, bükk, gyertyán).¹⁰

A favágók munkaszervezete: A nagybirtokosok erdeiben dolgozó, pénzért felfogadott őlfavágók munkaszervezete és munkamegosztása az összeállt *parti* (munkacsapat) létszámától függött. „Tallóra vágásnál”, azaz tarvágás esetén rendszerint nem párban, hanem *ötös*, vagy *hatos partiban* dolgoztak. Gyakori volt a *négyes parti* is. Ez utóbbi esetén két tag a fadóntást és darabolást végezte, a másik kettő pedig nyeste, gallyazta, majd hasogatta és rakásba hordta az őlfát. Fülekpilisén az *ötös parti* két tagja döntötte a törzseket, egy tag gallyazta, nyeste, a negyedik hasogatta, az ötödik pedig összehordta és rakodott. A kitermelt őlfá úrmétere szerint kapott bért egyenlően osztották el. Az 1920–30-as években már nem szívesen dolgoztak négyes vagy ötös partiban, mert kevesebbet kerestek, mint amikor párban dolgoztak. Ajnácskőn az 1910-es években a favágók 80 fillért kaptak a kitermelt és összerakott őlfá úrmétereért. Négyen voltak egy-egy partiban, s mind egyenlően részesedtek a munkabérből. A munkabér a kiegyezés óta nem növekedett, hanem csökkent. Ugyanis 1867-ben a favágók díja egy köből fa után (2 bécsi öl) 80–100 krajcár volt, szálás erdőkben némely vidéken az 1 forint 20 krajcárt is elérte. Sarjerdőben 65–80 krajcár között váltakozott.¹¹

A napi kereset a teljesítmény szerint alakult. A péterfalai favágók az 1920–30-as években 5–6 korona bért kaptak egy úrméter fa kitermeléséért. Párban dolgozva napi 6–7 méter fát termeltek ki. A felső értékeket alapul véve is legfeljebb napi 42 koronát értek el, amiből 21 korona jutott egy főre. Egész idény alatt – mintegy 250–300 úrméter fa kitermelésével – sem tudott a péterfalai favágó 2000 koronát megkeresni.¹²

A favágók munkavezetőjét, az erdőbirtokos, illetve a kitermelés jogát megvásárló fakeskedő megbízottját *faktornak* nevezték. A *faktorok* többsége mozgékony, értel-

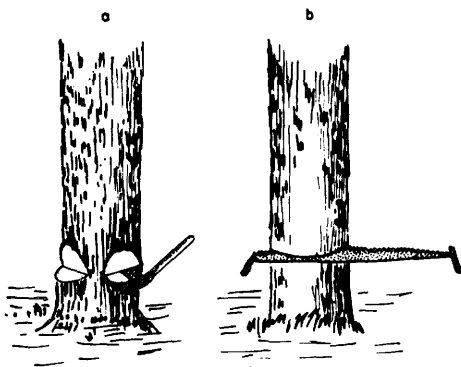


I. kép. Erdőmunkások kunyhója
a Csermosnya völgyben
Herkey K. 1941. nyomán

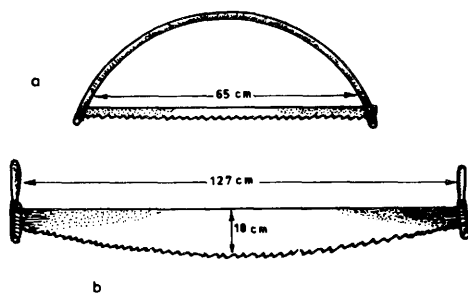
10. Hunfalvy J., (szerk.) 1867. 249–250.

11. Adatközlő: Herényi Béla, szül. 1892. Ajnácskő; Illés István, szül. 1896. Péterfala; Megyesi József, szül. 1909. Fülekpilis.

12. Adatközlő: Illés István, szül. 1896. Péterfala.



2. kép. Fadöntés menete a) lékelés, b) fűrészelés az ellentétes oldalon



3. kép. Fűrészek: a) cserfűrész, b) karaj fűrész, Fülekpilis (Pleš)

mes favágók, falusi szegényemberek közül került ki. Keresetükből ők sem tudtak megvagyonosodni.¹³

Az őlfavágók napi munkarendje azonos volt egész Dél-Gömörben. Ezzel szemben a napi teljesítmény szembeötlően különbözött, eltérő normákhoz kötődött. A barkai favágók reggel 4 órakor már a „fa tövében voltak”, s elkezdték a fadöntést. Ott egy pár favágó naponta 12–13 ürméter hasábfát termelt ki. Ez túlnyomórészt bükkfa volt. Fülekpilisen egy-egy pár favágó naponta 8–9 méter fát szokott kitermelni. Péterfala favágó párjainak napi átlagteljesítménye 5–6 ürméter volt. Sima cserfából esetleg 7 métert is kitermeltek. Az egész téli idény alatt 500–600 ürméter volt két favágó teljesítménye. A vidékenként változó teljesítménynormákat részint a fanemek különbözősége magyarázza. Barkán, Lucskán, a könnyen hasadó, „szapora” bükkfát termelték ki, Fülel és Ajnácskő vidékén pedig a tölgyet, csert, gyertyánt. Lehetett eltérés a munkanap hosszában és a munkatempóban is. Csak kevés különbséget mutat a szerszámkészlet és a munkatechnika. A Csermosnya-völgy favágói szívesebben és ügyesebben éltek az ékeléssel, a *spaldok* és a faékek használatával, mint Péterfala és Ajnácskő favágói.

Mindkét vidéken reggel történt „a fák leeresztgetése” azaz a fadöntés. Délig folyt a törzs gallyazása és darabolása, ha párban dolgoztak. Nagy fűrészsel 120–130 cm hosszú darabokra szabdalták a törzset és a vastag ágakat is. Ebéd után egyikük hasábokra vágta, másikuk pedig 3 méter hosszú *rakások*ba hordta az őlfát.

Munkamigráció és életmód: A favágók életéhez hozzátartozott az utazás, a lakóhelyüktől távoli munkavállalás is. *Herkely* írja a Csermosnya-völgyiekről: „A lakosok messze földön híres favágók, legjobbak a kiskovácsvágásiak, a barkai és lucskai favágókat Kárpátalja felé szeretik.”¹⁴ Lipták József barkai lakos az 1920-as években maga is többször volt erdőmunkán Ruszinszkóban. Egy tornai fakereskedő *faktora* szervezte be. Egy-egy alkalommal 20–30 favágó ment Barkáról, s egy-két szomszédos faluból Ruszinszkóba (Beregbe, Ugocsába). Ilyenkor másfél-két hónapig nem látta őket a családjuk. Az erdőben *kolibát* építettek maguknak a munkahely közelében kiválasztott alkalmas helyen. Négy ember lakott együtt, s közösen építették a kunyhójukat is. Par-

13. Fülekpilisen Szoó Ferenc volt a helybeli nagybirtokos Gellér család *faktora* az 1920-as években. Péterfalán Illés István favágó egy időben szintén vállalt ilyen megbízást: „A feledi zsidónak faktorja is voltam” – emlékezik vissza. Illés István, szül. 1896. Péterfala.

14. *Herkely K.*, 1941. 261.



4. kép. Vasbunkó, ék és persely. Fülekpilis (Pleš).
Paládi-Kovács A. felv. 1978

tikba kettésével szerveződtek, párokban dolgoztak. Teljesítmény szerint kerestek, ketten osztozkodtak a béren. Minden ürméter fa kitermeléséért (beleértve a darabolást, hasogatást, berakást is) 5–6 koronát kaptak, azt kellett kétfelé osztaniok.

A kunyhóban állandóan égett a tűz. Ezen a tűzhelyen főzték és sütötték ételleiket is. Mivel az otthonról hozott kenyér és *gruja* (burgonya) hamar elfogyott, azt venni kellett időnként. Hazuról inkább szalonnát, hagymát, rántást vittek többet. Pálinkát csak vasárnap estéknként ittak a *zsidónál* (a korcsmárosnál).

1919-ben Gömörhosszúszóról Szatmárba ment egy csapat favágó. Kilenc-tíz ember volt ott a faluból. Erdőd közelében, Lajosmajorban dolgoztak: rönköt hordtak, fát hasítottak, ölfát rakodtak és szállítottak. Egy tornallyai fakereskedő fogadta fel őket és szervezte meg az utazásukat. Hatan folyton csak rönköt rakodtak. A többiek sínen járó csilléket pakoltak *méterfával*.¹⁵ A ruszinszkoói és szatmári munkavállalások november és december hónapban történtek.

Megszokottabb volt a megyén belül vagy a szomszéd megyékben vállalt erdőmunka. Péterfaláról egyes teleken 20 pár favágó is kikerült. Többnyire Dél-Gömör, a Barkóság erdeiben dolgoztak, – messze vidékre nem jártak el. Előfordult, hogy 5–6 pár Breznón (Zólyom megye) vagy Tiszolc vidékén dolgozott. Nem szívesen mentek, mert nem szerettek az erdőben, kunyhóban lakni. A péterfalai favágók *kompérásás* (a burgonya betakarítása) után, októberben már az erdőben dolgoztak, s tavaszig mindig volt munkájuk. Legtöbb munkát állami erdőekben kaptak a két világháború közötti években.¹⁶

Sok dél-gömöri favágó talált munkát a Murányi-fennsík erdőségeiben is. Barkáról, Lucskáról szintén eljárt időnként egy csapat favágó Murány vidékére, s ott összetalálkozott Baracáról, Beretkéről, Királyiból érkezett emberekkel. Figyelték egymás szokásait, beszédmódját, viselkedését. A Csermosnya völgyiek többnyire *haluskát*, meg *gruját*

15. Adatközlő: Bartók István, szül. 1901. Gömörhosszúszó.

16. Adatközlő: Illés István, szül. 1896. Péterfala.



5. kép. Spald és vasbakó használata.

Lucska (Lučka)

Paládi-Kovács A. felv. 1978

ettek. Feltűnt nekik, hogy a baracai, beretkei favágók legtöbbször száraz tésztát öntöttek le forró vízzel, s azt ették hagymás zsírral, túróval vagy egyéb-
bel ízesítve.¹⁷

A favágással kapcsolatos munkamigráció folytatódott a II. világháború után is. A Csermosnya völgyéből, Rozsnyó és Pelsőc vidékéről sok magyar erdőmunkás járt a szlabosi, betleri és még északbabi erdőgazdaságokba. A közlekedés fejlődése az 1950-es évektől fogva lehetővé tette a napi ingázó életmódot, ami gyorsan felváltotta a hagyományos „koliba-életmódot”. Tornallya vidékéről és a Balog völgyéből többen is a murányi erdőségekben találtak maguknak munkát. Fülekpilisről 1947–1949 közötti években észak-nógrádi állami erdőbirtokokra jártak el slippert faragni. Hatan voltak egy-egy partiban. Dolgoztak Gács környékén, Sinóbányán, Madacs-kán, Uhocskán, a lenthorai (?) erdőkben, szlovák vidékeken.¹⁸

Említést érdemel a külső erdőbirtoklással kapcsolatos mozgás is. Számos példa van rá, hogy falusi közbirtokosságok otthonuktól távoli, idegen vidéken

rendelkeztek erdőbirtokkal. Például Baracának és Poszobának (Gömörszőlős) erdeje volt a tőle 30–35 km távolságra erő Visnyó és Szkáros határában, a Túróc folyócska völgyében. A baracai, poszobai erdőbirtokosok elég rendszeresen megjelentek távoli erdekben és szorosabb ismeretségbe kerültek az ottani falvak, főként Visnyó lakosaival.

A favágók munkaműveletei és eszközei: Fadöntés. Akár tarvágást, akár szálalást végeztek, a fadöntést mindig szemlével kezdték. Meghatározták a fa dőlésirányát. Tarvágásnál az erdőterület alsó szélétől haladtak felfelé, s a fákat a már megtisztított területre „eresztették le”. Szálalásnál arra kellett vigyázni, hogy a kivágott fa ne akadjon fel, s kárt se tegyen a szomszéd fákban. Azt is figyelembe vették, hogyan tudnak majd hozzáférni a ledöntött törzshöz, lesz-e elég helyük a feldarabolásához. Először mindig fejszével fogtak munkához. Ketten mellé álltak és a talaj közelében (20–30 cm magasan) *belékolták*, „lékolást csináltak rajta” (Ajnácskő, Péterfala, Fülekpilis). Ezt a műveletet Gömör egyes részein, a Csermosnya völgyében *hókácsolásnak* nevezik.¹⁹ A *hajkolni*, *hakkolni*, illetve a *hakkolás* megnevezést a kutatóközpontjaink nem ismerik. Egyedül Gömörszőlősön jegyezték fel, hogy ott a favágók először *hajkolták* vagy *bestáholták* a fa törzsét.²⁰ Borsodban a barkók *lékelésnek* nevezik ezt a műveletet, de a bántapolcsá-

17. Adatközlő: Lipták József, szül. 1902. Barka.

18. Adatközlő: Megyesi József, szül. 1909. Fülekpilis.

19. Hely nélkül közli: *Herkely K.*, 1941. 261.

20. *É. Kovács L.*, 1976. 146.

nyiak *hakkolnak*, a diósgyőri ölfavágók pedig *hajkolnak*. A kevert etnikumú Répáshután *réhelés* a művelet neve.²¹ Kazárról (Nógrád megye) szintén a *hajkolás* szót említik ebben az értelemben.²² A *lékelés*, *lékolás* az abaúji Hegyközben és a Zempléni-hegység középső részén (Mogyoróska, Erdőhorvati) használatos a fadöntés e műveletének megnevezésére.²³

Miután a dőlés oldalán széles rést, léket vágtak a törzsén, az ellenkező oldalon a nagy fűrészszel láttak munkához. Ezt ketten húzták, majd – a fűrészszelést abbahagyva – megint lékeltek, ha úgy látták „nincs elég húzása a fának”. A fa dőlésirányának megtartását ékeléssel is biztosították. Vaséket vagy faéket vertek a fűrész mögé. A fűrészszeléssel haladva időnként szünetet tartottak és az éket beljebb verték a résbe. Alul 2–3 cm-es emelés a fa koronájánál 50–70 cm-es dőlést eredményezett. Amikor a fa „megpattant”, és recsegve dőlni kezdett, kiáltással figyelmeztették a közelben dolgozókat, s maguk is félreálltak. Előfordult, hogy a több méteres kerületű öreg fák kidöntése két favágónak hajnaltól kora délutánig is eltartott. A fiatalabb fák kidöntése csupán néhány órás munkát kívánt. Délre már a gallyazásukkal is végeztek.

Fűrészárúnak való rönköket (fenyő, bükk, tölgy) nem kellett darabolni. A télen döntött rönkökről visszamaradt nagy ágakat, „farkait” azonban „méterbe vágták” és hasították is, ha kellett. Az ölfának, hasábfának szánt törzseket a helyszínen azonnal feldarabolták. Előbb fűrészszel 100 cm-es darabokat vágtak, aztán kezdték meg a fa hasogatását. A hasogatás fejszével folyt. Ajnácskőn két-három fejsze kellett hozzá egyidejűleg. A fejsze fokát nagy dorongokkal, alkalmi fabunkóval verték. Vaséket nem használtak, legfeljebb faéket. Ajnácskő vidékén előfordult, hogy nagyon vastag fatörzset puskaporral robbantottak szét. A robbanás nem szórta darabokra a fát, csak elrepszette.²⁴

Barkán *bakóval* (fabunkó) verték a fejsze fokát, miután belevágták a méterre szabott fába hosszanti irányban. Aztán *spaldot* tettek a repedésbe és hol a fejsze fokát, hol az éket ütve repszették a fát. A repszető eszközöket szükség szerint váltogatták és új helyre verték be.

Az utolsó művelet a hasábfá, illetve a vékonyabb dorongfa, gallyfa összehordása és kazlazása volt. Péterfalán, Ajnácskőn 130 cm magas *rakásba* hordták a *méterfát*. A rakás végein egy-egy erős karót vertek a földbe, az tartotta a felrakott tűzifát. Barkán a hasábfát *méterbe*, *srámba* rakták. Egy *srámba* (egy vonalba) esetenként 10 méter fát is be-raktak. Hosszabb *srám* (rakás) esetén nem vertek méterenként egy-egy tartókarót a földbe, csak a *srám* két végén. Amikor a rakás már fél méter magas volt, kétágú *foglalót* tettek bele. Hosszú, egyik végén villás karó volt a *foglaló*, amivel a tartókarót megtámasztották.²⁵

A Csermosnya-völgyben az 1940-es évek elején az alábbi gyakorlat volt rögzíthető: „Megfelelő helyen, ahol a szállító szekerek könnyen mellé állhatnak, ölbe rakják a hasábfát, egy *öl* fa 1 méter magas, két méter hosszú farakás. Amikor egy hosszába több ölet felraknak, minden két méter közé *karót* tesznek, ez a *sám*.”²⁶ Az *öl*, *ölfa* kifejezés az 1970-es évekig visszaszorult, s elfoglalta helyét a *méter*, *méterfa* megjelölés. Ez kisebb egység, a farakás 1 méteres szakaszait jelöli. A *srám* szót Szinnyei József Magyar Tájszótára nem ismeri. *Srámlyuk* összetételben feljegyezték a tordai sóbányászok szakaként, s hely nélkül másutt is rögzítették „ácsolatfa számára vájt kis üreg” jelentésű bá-

21. Mádai Gy., 1984. 64; Paládi-Kovács A., 1982. 27.

22. Balázs G., 1982. 13, 29.

23. Petercsák T., 1981. 52.

24. Adatközlő: Herényi B, szül. 1892. Ajnácskő.

25. Adatközlő: Lipták József, szül. 1902. Barka.

26. Herkely K., 1941. 262.

nyász szakszóként.²⁷ Feltehetőleg a bányászatból került át a barkai, lucskai favágók terminológiájába is.

A gömri favágók az erdön saját tulajdonú szerszámokkal dolgoztak. Barkán azt tartották, hogy négyes-ötös partiban is elegendő egy *nagy fűrész* és egy *kis fejsze*, vagy *balta*, a gallyazáshoz, ágnyeséshez. Fülekpilisén a nagy fűrész *karaj fűrésznek*, Barkán pedig *hasas fűrésznek* nevezik. Mindig két ember dolgozik vele, egyedül nem használható. Ezért kell a favágóknak legalább kettesével együttműködniük a munkában. A nagy fűrész hossza 120–200 cm között változott. Az egyik megmért *karaj fűrész* hossza 127 cm, legnagyobb szélessége 18 cm (vö. 3. kép). A kis fűrész megajlított *kávára* feszítik ki. Ezzel a favágó egyedül dolgozik. Ajnácskő, Fülele környékén (pl. Péterfala, Óbást, Fülelekpilis, Hangony) *cserfűrésznek* nevezik.²⁸ A fűrészeket naponta egyszer-kétszer megélesítették *reszelővel*.

1941-ben a Csermosnya vidékén „a fa kivágásához a 2 méter hosszú *nagyfűrész*t használják, amit két ember húz. A fát előbb egyik oldalról *behókácsolják*, aztán a másik oldalról fűrészelik és döntik. Ha szükséges, *ékelik* és hogy könnyebben düljön, az éket *bakóval* ütik, ezt a műveletet nevezik *tolatásnak*. A ledöntött fát legallyazzák baltával. Kiskovácsvágáson a csernek és fenyőnek a kergét is leszedik, a többi helyen a kérget rajta hagyják a fán.”²⁹

A *fejsze* 80–90 cm hosszú nyéllel használt, nehéz kétkezes vágóeszköz. Fadöntéshez és az ölfa hasogatásához nélkülözhetetlen. A *balta* szintén hosszú nyelű, de könnyebb vágóeszköz, amit fél kézbe fogva használnak. *Nyeséshez*, a *sunyás* (vékony, kicsi gallyak), hajtások levagdalására alkalmas. Mindkettőt emberemlékezet óta vasáru üzletben szereztek be már a múlt században is. Hetenként egyszer elvitték a kovácshoz megélesíteni, köszörülni. Hét közben maguk szokták élesíteni *reszelővel* és *kaszafénnel* (fenőkővel).

A fadöntés Ajnácskő, Péterfala vidékén is úgy történt, mint a Csermosnya völgyében. Előbb *léket vágtak* a talaj fölött 25–30 cm-re a fa törzsén, azon az oldalán, amerre dönteni kívánták. Ezt követően a *karajfűrészsel* az ellenkező oldalon mélyen befűrészelték. Amikor a fűrész megszorult, éket vertek mögé, s ezzel a fa dülését is elősegítették. A fa mindig a belékelt oldalára dült.³⁰

Barkán minden favágó vitt magával két-három vaséket az erdei munkahelyre. Ott a vaséket *spaldnak* nevezik ma is. Ismerik ezt a szót még néhány közeli faluban, pl. Lucskán és Szádudvarnokon. *Spaldot* a helybeli cigánykovács készített a favágó megrendelésére. Törött fejszét adott neki, úgy olcsóbb volt, s biztosan jó acélból készült az ék. A cigánykovács értette a mesterséget, láncot is vele szoktak csináltatni a környékbeli fuvarosok.³¹ A *spald* szót *Herkely* közelebbi helymegjelölés nélkül említi. Mint-hogy Gömör más részén nem bukkant fel eddig, nyilván a Csermosnya-völgyre vonatkozik ez a közlés. Távolsági előfordulására nincs adat.³² Feltehetőleg a gömör-szepesi németiség nyelvéből került a barkai, lucskai favágók szakszavai közé.

27. Lásd az *Új Magyar Tájszótár* publikálatlan anyagában. A kéziratos gyűjtemény használatáért B. Lőrinczy Éva főszerkesztőnek ezúton mondok köszönetet.

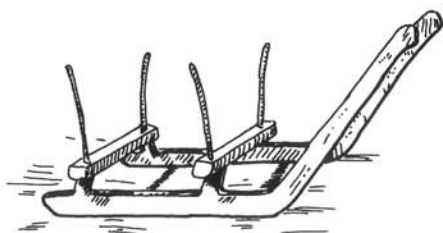
28. Adatközlők: Megyesi József, Fülelekpilis; Herényi Béla, Ajnácskő; Illés István, Péterfala. A *keresztvágó fűrész* (nagyfűrész) hossza Kazáron 1, 1,8 és 2 méter volt. Vö. Balázs G., 1982. 13.

29. *Herkely K.*, 1941. 261.

30. Adatközlő: Illés István, szül. 1896. Péterfala.

31. Adatközlők: Lipták József, szül. 1902. Barka; Fehér József, szül. 1894. Lucska. Lásd még: *Herkely K.*, 1941. 261.

32. A *Szilicei karsztvidéken és a Barkóságban* ismeretlen. *Szinnyei Magyar Tájszótára* nem említi, az *Új Magyar Tájszótár* kéziratos gyűjteményében *Herkely* közlése szerepel.



6. kép. Erdei gyalogszánkó ölfá szállításához
Csermosnya-völgy, Herkely K. 1941. nyomán



7. kép. Bárd. Lucska (Lučka),
Paládi-Kovács A. felv. 1978

Faéket a Csermosnya-völgyi favágók száraz bükkfából szoktak faragni. A faék hossza 40–45 cm volt. A vasék és a faék beveréséhez többnyire fabunkót, *bakót* használtak. Ezt is otthonról vitték magukkal az erdőre. A bakó rendszerint bükkfából készült. Kifaragták, kifűrték még nyersen és száraz, somfából vágott nyelet tettek bele. A bükkfából még a görcsöt is kivették, mielőtt a „bakónak való” darabot kivágták belőle. A kiszáradt bunkó erősen rászorult a nyélre. Két végére *vaskarikát* rakattak a kováccsal, hogy az abroncs védje, ne hasadjon el munka közben. Megesett, hogy az erdőben kellett fabunkót készíteni, mert a régi használhatatlanná vált. Ilyenkor gyertyánfát használtak hozzá. A *kerültől* kértek fűrőt, hogy nyelet tehessenek bele.³³ *Medvesalja*, *Erdőhát* erdeiben hasonló gondossággal készült fabunkót nem használtak, legfeljebb alkalmi eszközöket, dorongokat.

Erdei szállítóeszközök: Változatos módjai voltak a kitermelt faállításának is. Többnyire szekéren szállították el az erdőből a szálfákat, rönköket és a feldarabolt ölfát, méterfát is. A hatalmas szálfákat a Csermosnya-völgyiek két keréken szokták lehúzatni a hegyoldalakon. E kifejezésen azt értik, hogy a rönk egyik végét a szétszerelt szekér elejére, párnafájára helyezték és láncsal rögzítették. Amikor az ökr- vagy lófogat megindult, a rönk másik vége a földön csúszott. (Ezen a vidéken a két világháború között is inkább ökröt ígáltak. Erdőmunkára alkalmasabb volt, mint a lófogat.) Szénát is szállítottak hasonló módon, ún. *macskaszekéren*, a szekérelőhöz kapcsolt rudakon.³⁴ Az ilyen rönkszállításnak előnye volt, hogy a csúszó fatörzs önmagát fékezte, nem terhelte az ökröket. Meredek hegyoldalokról a hasábfát, ölfát is *láncha kötve* húzták le. A láncot a lovak hámfájához vagy az ökrök tézslájához akasztották. A pelsőci Nagyhegyen dolgozó szénégetők, mészégetők gallyazatlan fatörzseket is csúszattak lovak után kötve. Egyesével vezették a lovakat a szénégetők asszonyai, lányai.

Ajnácskőn és környékén a szálfákat *négy keréken* hordták. Akár 16–18 méteres szálakat is szállíthattak ily módon. Rakodás előtt a nyújtót lekapcsolták, a szekér első és hátsó részét szükség szerinti távolságra állították a rönk mellé. Hátul akár 3–4 méter hosszan „csüngött” a rönk, messze túlért a tengelyen.³⁵ Egész Gömörben megszokott a

33. Adatközlő: Lipták József, szül. 1902. Barka.

34. Vö. Herkely K., 1941. 261. Paládi-Kovács A., 1979. 315.

35. Adatközlő: Herényi Béla, szül. 1892. Ajnácskő.

négy keréken való rönkszállítás az 1960–70-es években is. A szállításnál nehezebb feladat volt a rönk megemelése. Emelőrudakkal, vasrudakkal vagy *hévérrel*, speciális emelőállvánnyal a legnehezebb rönköket is felemelték a rakodáshoz szükséges magasságba. Gömörben ugyanolyan *hévért* használtak, mint amilyet a Bükkben (Borsod m.) leírtak és fényképeztek.³⁶

A Csermosnya völgyében és Szilice környékén az első világháború után kezdtek használni ökor- vagy lóvontatású *kettes szánkákat*. Ez a szántípus csak havon használható. Főleg rönk, szálfa szállításához célszerű eszköz, mert elszállíthatnak rajta akár 15–20 méter hosszú rönköket is. Előnye, hogy alacsonyabb, mint a szekér, s annál könnyebb a rakodása. Egyszerűen *ráhömbörgetik* a rönköket.³⁷ (A csucsumiak *gorgolyítják* a rönköket. E szavuk miatt kapták szomszédaiktól a *gorgoly* falucsúfólót.)

Csúszdát csak Barka környékén és a szádelői völgyben használtak a szálfa „leeregetéséhez”. Barkán ez az építmény *rizsnya* néven ismeretes. Voltaképpen nem más, mint egy fenyőtörzsekből épített hosszú teknő, válú. Az építmény teljes hossza akár 100–200 méter is lehetett. Minél nagyobb volt a terep és a csúszda lejtésszöge, annál mélyebbre, öblösebbre kellett építeni, hogy a lecsúsztatott fatörzs „ne ugorjon ki belőle.” A „rizsnya” építéséhez 5–6 méteres fenyőszálakat használtak fel. Alul talpfákra, oldalt *kalodákra* erősítették a szálakat és az egész építményt nagy faszögekkel fogatták össze. A *rizsnya* szót tájszótáraink nem ismerik. Zalatna vidékén egyfajta bányabeli kocsi értelemben feljegyezték a *riznát*.³⁸ A két szó között a jelentéskülönbség ellenére is valószínű az összefüggés. Lehetséges, hogy a „Ruszinszkóba” és Szatmárba járó barkai, lucskai favágók hozták magukkal ezt a szót Gömörbe. Elkerülhetett más úton, és a századfordulót megelőzően is. A szó elterjedtségének alaposabb ismerete nélkül ez a kérdés nem dönthető el.

Méterfa, ölfá szállítására Ajnácskő, Péterfala vidékén a favágók nem használtak kézi szánkót, gyalogszánkót, mert az ottani erdők szekérrel is bejárhatóak, megközelíthetőek. A Gömör-Tornai karsztvidéken, s a Csermosnya völgyében főleg a szénégetők használtak ilyen nyári szánkót. Az 1940-es évek elején „A gyalogszánkóra, vagy szenesszánkóra 3/4 méter fát raknak rá és egy ember állva húzza le a hegyoldalon a szekérig”.³⁹

Az erdős gömöri tájakon a két világháború között is szívesen foglalkozott a fogatos gazdaréteg ölfá fuvarozásával: Ajnácskőn az ölfát 330–340 cm hosszú, lőcsős, létrás szekereken hordták. Fahordáshoz a saroglyákat levették a szekérről, s a méterfát „három végben”, szakaszokban rakták egymás után. Egyszerre két ürméter fát tudtak így elszállítani. A rakodást és a szállítást minden fogatos segítség nélkül, magában végezte. Előbb a szekér elejére rakodott, majd lecsatolta a rakományt láncsal. A *csatlólánc* szorosán tartotta az ölfát, s az parton lefelé haladva sem csúszhatott előre a lovakra. A láncot meghúzta a fuvaros egy hosszú *csatlófával* is, melynek a végét a hátsó lőcsőhöz akasztotta és lekötötte a *szekérderek*hez (a létrás oldalhoz). Ezt követően a fuvaros megrakta a szekér közepét, majd a hátulját is méterfával. Mivel a szekér elejét magasabban rakták fával, mint a közepét és a hátsó részt, azokat már nem szokták lekötözni láncsal. Az első szakasz fától nem csúszhatott előre. A *derék* (szekéroidal) elöl és hátul is túlért a rakományon néhány ujjnyival.⁴⁰

36. Vö. *Magyarország Néprajza*, II. 21. 11–12. ábra; *Paládi-Kovács A.*, 1984. 162–163.

37. Adatközlő: Várady Imre, szül. 1894. Szilice.

38. Adatközlő: Lipták József, szül. 1902. Barka. A *rizna* szóhoz: *Szinnyei J.*, 1897–1901. II. 301.

39. *Herkely K.*, 1941. 262.

40. *Paládi-Kovács A.*, 1982. 27.

Erdei faragók: A dél-gömöri erdőkből nagy tömegű bányafa és vasúti talpfa került ki az elmúlt száz esztendő alatt. Bányacsillék, keskenyvágányú vasutak részére megfelelt a fenyő, s a rövid talpfa is, de a közforgalmú vasutakhoz mindenkor tölgyfából készült *slippert* használtak. Ajnácskő, Péterfala vidékén a vasúti talpfák kifaragását 3 fős *partikban* végezték.⁴¹ Egyikük *fejszézte*, azaz fejszével „oldalazta”, a másik kettő pedig *bárd*dal simára, méretre faragta a talpfát. A *bárd* kb. 50 cm hosszú nyelét két kézzel markolták, mert a 2–3 kg súlyú szerszámot nem sokáig lehet egy kézzel emelgetni. Két kézzel emelve is nagyon igénybe vette a faragók, ácsok csuklóját. Az 1920-as években még rendszeres munkaalkalom volt ezen a vidéken a slipperfaragás. Főleg ácsok és bárdokkal rendelkező falusi szegényemberek jövedelmi forrása volt ez az erdei munka.

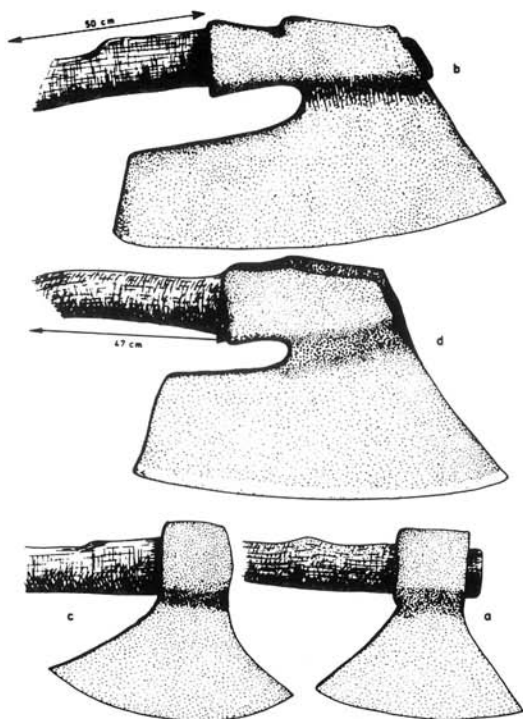
Szilice környékén 1920–1927 közötti években a gazdák, a középparaszti réteghez tartozó parasztok is eljártak telente talpfát faragni az erdőre. Évekig folyt ez a munka az Andrássy uradalom egyik erdőségében a község *Kövespart* nevű határrészen, ahol 20 fokos hidegben is naponta kijártak a szilicei faragók. Kimerítő munka volt, ráadásul reggel és este is 10 km-t kellett gyalogolniuk a nagy hóban. Csizmában jártak, hótalpat nem használtak. Felváltva törték a havat a sor elején. Időnként más falu határába is elszegődtek. Vállaltak slipper-faragást Jablonca község *Mélyláb* nevű erdejében az 1920-as évek végén. Ott *kolyibát* építettek maguknak és abban laktak hétfőtől szombatig. Szombat estére hazamentek és két éjszakát otthon töltöttek. A slipperfaragás ugyanúgy téli időnyomunka volt, mint az ölfavágás. Októbertől az őszi szántás és vetés befejezésétől foglalkoztak vele május derekáig, a kaszálásig.

A szilicei favágók éveken át hatan dolgoztak együtt egy-egy *partiban*. Később *párokra* szakadtak, mert úgy jobban tudtak keresni. A talpfát darabszámra fizette a megbízó és a pénzen egyenlően osztoztak, akár hatan, akár ketten dolgoztak össze. Az 1920-as évek végén 5 korona volt egy vasúti talpfa kifaragásának a munkadíja. Naponta 10 talpfát tudtak kifaragni fejenként, ha „vakulástól vakulásig” dolgoztak. Hajnali 3 órakor indultak el otthonról! A talpfafaragók tehát kb. 50 koronát tudtak keresni naponta. Akkoriban ennyit keresett az a fuvaros is, aki két lovával dolgozott. Elég jó keresetnek számított az 50 korona, az árak felől közelítve is. Akkoriban 1 koronáért mérték Gömörben a „féldecit”.

Hideg téli időben a munkahelyen is nagy tüzeket raktak. A tűz két oldalán egy-egy pár tudott dolgozni, s felváltva rakták rá a forgácsot. Két rönköt keresztibe tettek, s rájuk fektették a slippernek való tölgyet. Amikor azt akarták, hogy kicsit magasabban feküdjön a talpfa, s ne kelljen nagyon görnyedniök, *gadnárt* faragtak alá. Fűtötték magukat pálinkával is. Zsebre tett lapos üvegben vitték magukkal a rumot, a snapszot. A faragók bőrcsizmában jártak. Meleg flanel kapcát csavartak a lábukra. Fejükön báránnyelű sapkát viseltek. Foltozott, kopott *ujjasban* (*nagyujjas*) dolgoztak. Csizmanadrághoz hasonló szabású, erős anyagból varrt *struks nadrág* volt a *lábravalójuk*. Élelmüket a hátukon vitték *hátizsákban* vagy *négy lábú tarisznyában*. Ilyen hátitarisznyát az 1920-as években már csak azok hordtak, akik nem jártak a háborúban, s ezért hátizsákjuk sem volt. *Szeredán* az asszonyok meglátogatták az erdei faragókat és vittek nekik főtt ételt. Hét közben a férfiak maguk is főztek, de legtöbbször csak szalonnát pirítottak nyárson.

A *kolyibát* slipperfából építették, vastag réteg forgácsot terítettek rá. Pontosan a kunyhó közepén volt a tűzhely, s körülötte vackokon feküdtek a faragók mind a hatan. Nagyujjasban, lábravalóban voltak, rongypokróccal, *gubával* takaróztak. A tűzhely fölé, a kör alaprajzú kunyhó tetején lyukat hagytak, ott távozott a füst. A kolyiba bejá-

41. Adatközlő: Herényi Béla, szül. 1892. Ajnácskő.



8. kép. Bárdok és faragó fejszék
 a) faragó, fejsze, kisszekerce, Péterfala (Petrovce)
 b) bárd, Péterfala (Petrovce), c. faragó, Szilice (Silica)
 d) bárd, Szilice (Silica)

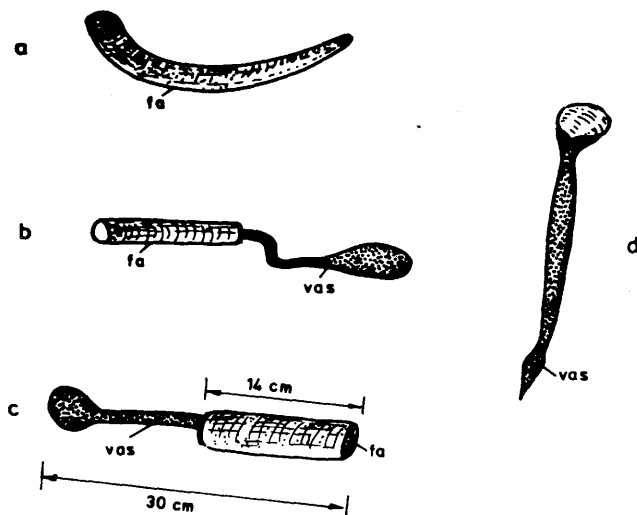
ratát deszkaajtóval zárták el. Kunyhóban csak ősszel és tavasszal háltak. A leghidegebb téli napokon hazajártak a faluba.⁴²

Ajnácskő és Péterfala környékéről az 1920–30-as években szőlőkarót is nagy tételekben szállítottak Csehszlovákia más vidékeire. Az erdei munkahelyeken kifaragott szőlőkarót tízesével összekötözték és szekereken szállították a vasútállomásra. Vonaton távoli szőlővidékekre is eljutott a dél-gömöri szőlőkaró. Legtöbbet Ipolyságra szállították, s az Ipoly menti szőlőhegyeken használták fel.⁴³ *Agácfából* készült a legjobb, első osztályú szőlőkaró, mert az nem *vetenyik* (vetemedik). Másod- és harmadosztályú karót más fanemekből, és kisebb tételekben faragtak. Ezt a munkát *faragónak*, *faragó fejszének*, *kis szekerének* (Szilice) nevezett eszközzel végezték. Könnyű, fél kézben fogott fejszeféle ez, rövid, kb. 40 cm-es nyéllel. Nyélnek erős, de könnyű fa kell. Lehet mogyoró is, de a szilfa alkalmasabb.

Deszkát kutatópontjainkon helyben nem vágtak. Péterfaláról a bükkfa javát deszkának vitték el és felfűrészelés után értékesítették. A *gancs* (görcs) nélküli bükkfa rönkjeit Fülekre vagy Terenyére kellett szállítani, ott tették *gatterra*, deszkavágó kereses fűrészre. Csak nagyobb, központi településeken működtek deszkavágó üzemek a Sajó völgyében is (Rozsnyó, Pelsőc stb.). Fázsindelyt (*sindel*) a dél-gömöri falvakban

42. Adatközlő: Várady Imre, szül. 1894. Szilice.

43. Adatközlő: Illés István, szül. 1896. Péterfala.



9. kép. Cserhántó eszközök

- a) cserző fakés, Kecő (Kečovo), b) cserhántó vaskés, Kecő (Kečovo),
 c) fakéreg nyúzó, Naprágy (Neporadza), Banické Múzeum, Rožňava (Rozsnyó), Lsz.: 3838,
 d) cserhajhántó, Kalotaszeg, Magyarország Néprajza II. kötet 10 lap nyomán

ritkán készítettek. Itt-ott akadt egy külön kerékgyártó vagy asztalos, aki fazsindellyel fedte a házát, s elkészítette magának a szükséges zsindelet is. A Csermosnya völgyében túlsúlyban van a bükk, de zsindelet ott is ritkán faragtak. Rozsnyó környékén azonban templomok, kúriák fedésére gyakrabban használtak fazsindelyt, mint a megye délebbi településein.

Faeszközök faragásával sok gömöri magyar faluban foglalkoztak. A favillák, gereblyék, kaszanyelek, guzsalyok készítése, a házi faragóspecialisták munkája azonban nem vonható ide, külön lapot kíván.

Cserhántók, cserezők: A csertölgy (*Quercus cerris* L.) kérgéből régtől fogva bőrcserző anyagot készítettek Gömörben. Az 1860-as években a bőven rendelkezésre álló cserkérget még csak a megye tímárjai, vargái keresték. Olcsó szállítóeszközök hiányában kivitelre nem lehetett gondolni. Akkoriban egy négylovas szekérre való cserkéreg ára 4 forint volt, a lucfenyő kérge 1,50.⁴⁴ Tekintve a megye fejlett bőriparát, a cserkéreg felhasználása a XVIII–XIX. században is jelentős lehetett. A múlt század derekán a tímárok „vízerőre épített egyszerű csertörő malmokkal bírnak” és a megye minden városában számos tímár él. Gömör kiviteli cikkei között akkor a bőrkészítmények foglalták el a harmadik helyet, közvetlenül az agyag- és a gyapjúipar mögött. Rimaszombat, Ratkó, Jolsva tímárjai és vargái nemcsak Gömört látták el, de Abaúj, Borsod, Zemplén és Nógrád számára is szállítottak talpbórt, csizmabórt, a csizmadiák pedig kész lábbeliket.⁴⁵

Cserkéreg a sarjerdők déli lejtőjű, jobb talajú vágásaiban termelhető. A lehántott cserkéreg haszna rendszerint a kitermelés jogát megvásárló vállalkozót, fakereskedőt il-

44. Hunfalvy J., 1867. 250. 253.

45. Hunfalvy J., 1867. 308.

lette.⁴⁶ *Csértörő* malmok még az 1900–1910-es években is működtek a megyében és közei szomszédságában. Szomolnokon (Szepes m.) hengerek őrlték a *cserhaját*.⁴⁷ Lucskán többen álltak össze *cserezésre*. A *cserhaját* Rozsnyóra, vagy Szomolnokra hordták a *csértörőbe*. Nagy darabokban, könnyen elvált a kéreg, ha időben csinálták és megkopogtatták előbb. *Korlátot* építettek a földre szúrt ágastákból és rájuk fektetett póznákból. Két oldalról a korlát mellé állították a lehúzott *cserkérget* szárítás végett.

Rozsnyó környékén Kőrösről és Szilicéről jártak el sokan *csert* hántani. Párban dolgoztak, mint a favágók. Előfordult, hogy a feleségét is vitte a *cserhántó*. Távoli munkahelyekre, idegen falu határába azonban csak férfiak mentek *cserezni*. Ezt az idénymunkát április legvégén kezdték és május végéig, június elejéig tudták folytatni. Előbb kivágták tőből a fiatal *cserefákat*. Ezt követően feldarabolták fűrészszel *méter pónába*. Darabolás után lehetett a *cserhaját* lehúzni. Előbb azonban a *pónát* erősen végigütögették a fejsze fokával vagy egy vasbunkóval. A kéreg lenyúzásához fakést használtak. A fakéssel tolták, másik kezükkel húzták a kérget. A csupas, lenyúzott fa neve Kőrösön és Szilicén *pecsér*, *pecsér fa*. *Cserző fakésüket* a *cserhántók* az erdőn faragták fejszével, faragó baltával. Rendszerint *gyurtyán* fát használtak hozzá. Kb. 35–40 cm hosszúságú, hegyes, késhez hasonló eszközt faragtak. A lenyúzott *cserkérget* a kőrösiek is hosszú korláthoz állították száradni. Végül a száraz *cserkérget* összekötötték kékékbe és szekérre rakták. Bevitték Pelsőcre Bink és Koller nevű fakereskedőknek. Azok a nagy tömegben begyűjtött *cserkérget* bevagonírozták és elküldték a csehországi bőrgyárakba.⁴⁸

Kecscsön szintén fakést használtak a *cserkéreg* lenyúzásához, amit a *cserhántók* maguk faragtak somfából. Görbe volt ez a kés, mint a *kaszakorcs* (kaszamankó). Vastag végét hengeresre hagyták, hegyes végét laposra, hegyesre faragták. Az 1940-es években vaskést is használtak a *cserezéshez*. Fanyéllel, görbe nyakkal készült vaseszköz volt ez, de kése nem hegyes, hanem kanálszerűen lekerekített. Mielőtt a kéreg lehántolásához fogtak volna, előbb a *kecsőiek* is véges-végig verték a kérget, hogy könnyebben elváljék a fától. E célra rossz, kopott fejszét használtak, aminek a „pofáját” levágatták a kováccsal, s csak a foka maradt. A méterfát *üllőre* fektették, úgy veregették a kergét. *Üllőnek* azt a kb. 80 cm magas, 15–20 cm átmérőjű cöveket nevezték, amit e célból a munkahelyen a földre vertek. Négy-hat hétig folytatták a *cserezést* a *kecsőiek* is, kb. május végéig. Utána már nem lehetett, mert „rányó a haja a fára”.⁴⁹ Visnyón (Túróc-völgy) a saját erdejükben is folytattak *cserhántást* a lakosok. Ratkóra szokták eladni közvetlenül a tímároknak. Még 1944–45-ben is foglalkoztak *cserezéssel*. Csak 1950 táján szűnt meg ez a munka a falu erdeiben. *Vasbakóval* vagy fejsze fokával veregették, majd fakéssel tolták le a kérget. Szárítás céljából felállították *sátorba*. Szokták eladni a tornalljai *fakereskedőknek* is, akik méterre (ürméterben számolva) fizettek érte. A Visnyó környéki urasági és a perjései községi erdőkben eljártak *cserhántó* emberek Szilicéről, Gömörhorkáról és Dereskről is. Őket az erdővágás jogát megvásárló *fakereskedők faktorai* fogadták fel.⁵⁰

Gömörszőlősen az első világháború végéig foglalkoztak *cserhántással*. *Hántókést* és *csértörő bakót* használtak ehhez a munkához. *Bakójuk* elhasznált fejszéből készült az él levágásával. A fejszefokba 30–35 cm-es, rövid nyelet tettek. A *bakó* mindig kéznél volt, mert a *bozás* (fagyléces), görcsös fát, s gyakran a sima *rődeket* is végig kellett verni

46. Borovszky J., é. n. 242.

47. Adatközlő: Fehér József, szül. 1894. Lucska.

48. Adatközlő: Szabó Imre, szül. 1898. Kőrös. Többször volt *cserezni* az 1920–30-as években. Végezte ezt a munkát az *Iványó* nevű hegyen, a *Vasasban*, a beretkei erdőben stb.

49. Adatközlő: Garai Béla, szül. 1908. Kecscs.

50. Adatközlő: Punka János, szül. 1903. Visnyó.



10. kép. A barkai malom és fűrészmalom a szádelői völgyben
Nagy M.: Magyarország képekben, I. Pest, 1867. 369. nyomán

– olykor több sorral –, hogy elválják a kéregtől. (*Rődeknek a 100 cm hosszúságúra vágott, karvastagságú dorongfát nevezik Gömörszőlősön.*)⁵¹ A kéreg fellazítását célzó művelethez a rődeket rendszerint *bakra* vagy tuskóra fektették és ütögetés közben is fogták egyik kezükkel. *Bakot* a munkahelyen készítettek maguknak. Egy 15–20 cm átmérőjű rődeket vékonyabb végén meghegyezték és a földbe vertek annyira, hogy szilárdan álljon. A hántás gyakorlott mozdulatokkal folyt: „A hántó a rődeket maga elé állítja, annak felső végén a kést a kéregbe vágta, majd egyenes tolonnyomással végighasította. Ezt követően a kést a hasítékon a kéreg alá tolvá, fel-alá haladva feszegette és végül az egész kérget egy darabban hántotta le. A meghántott *rődeket az öl* vagy a *kub* kijelölt helyére lódította”. A rosszul hántható kérget faragták, keskeny csikokban húzták le. Ezt a munkát *pántlikázásnak* nevezték. A foszlányokban lefaragott cserkéreggel több volt a munka. Szárítása, kötözése és szállítása is bajosabb volt. Gömörszőlősön a cserkéreg szárítás végett hosszú korlát mellé állították két oldalról ún. *sírokba*, vagy asztalszerű állványzatra teregették fel. Ezt a munkát a *cserhordó lányok*, *cserkötő asszonyok* végezték. A szállítással a cserhántóknak már nem volt dolguk, mert azt a falu fuvaros gazdái vállalták fel.

Cserhántás végeztével a gömörszőlősi erdőmunkások elszegődtek szénát kaszálni a közeli uradalmakba, falusi nagygazdákhöz. Nyáron pedig részes aratást vállaltak, majd a cséplés, a burgonyaásás következett. Aratni eljártak az Alföldre is. Ősszel tértek vissza az erdei munkahelyekre és tavaszig favágással foglalkoztak.⁵²

Péterfalán a favágók a *bányafát* és a *bordafát* (karvastagságú tölgydorong) is „meghajalták”. *Plankácsnak* nevezett fejszével faragták le a kérget. A *plankács* széles pófájú, mint a szekerce, de hosszú nyele van, mint a fejszének. A fanyúzás, kéreghántás ez esetben nem a cserkéreg hasznosítása miatt történt, hanem a bányafa tartóssága érdekében. Az első világháború előtt Péterfalán is szokásban volt a cserezés, a fiatal tölgy kér-

51. É. Kovács L., 1982. 65. A *Magyar Tájszótár* sem a *rődek*, sem a fentebb Kőrösről említett *póna* szót nem ismeri. Nem említik e szavakat a népi erdőgazdaságáról újabban megjelent leírások sem.

52. É. Kovács L., 1982. 65–67.

gének lehántása hosszú késsel. Csak tavasszal foglalkoztak vele, amikor mézgásodott a fa.⁵³

Fülekpilisen azt az éles, lapos és kanál alakú vaseszközt, amivel a cserzők dolgoztak, *cserhántó kanálnak* nevezték. Mintegy 30 cm hosszú fanyéllal látták el. A cserkérget 40–45 kg súlyú kévékbe kötötték össze dróttal, úgy szállították szekéren a vasúthoz, majd vonatra rakták. Fülek vidékén cserezés csak uradalmi erdőkben folyt. Vállalkozó fakereskedők nyúzták le a lábon megvett és favágóik által kitermelt fiatal tölgyfák kérgét. Ezáltal a nyúzott fát is jobb áron tudták eladni.⁵⁴

A dél-gömöri cserhántás emlékeinek értékét növeli, hogy más tájakon ezt az erdei hasznvételt az újabb publikációk sem említik. Úgy látszik, hogy pl. a Bakonyban legfeljebb a bányafa kérgének eltávolítása volt szokásban.⁵⁵ Ott a hántás eszköze a balta és a vonókés volt, s nem törekedtek a kéreg egybentartására. Ez a munkamód is arra vall, hogy a Bakonyban a kérgelés célja nem cserkéreg hasznosítása, hanem a bányafa élettartamának növelése volt.

Botozók: A dél-gömöri erdők hasznvételeinek sajátos ága volt az ún. *botozás*, azaz botgyűjtés. A XX. század elején az Andrassy hitbizomány erdőgazdaságáról szólva a megyei monográfia is megemlékezett erről a tevékenységről, mint fontos mellékhasznvételetről: „Ide sorolható – írja – a botfaják termelése is, mely a mogyoró, som, veresgyűrű, kutyabenge stb. cserjék hasznosítását teszi lehetővé.”⁵⁶ Gömöri vándorárusokról közölték már, hogy a Balog-völgy lakói (Alsó- és Felsőbalog) faáruikat messzi földre elvitték és az Alföldön házalva, vásárolva értékesítették. „A pásztorbotnak való *bar-kóca* vagy somfa husángot már a tövén *kigancsolták*, azaz legallyazták, bevagdosták, de csak egy-két év múlva vágják ki, amikor a vágások már beforradtak. Tűz fölött *pállították*, héjától megtisztították, majd fahamuval pirosították. *Bunkós botot, ólmos botot, juhász kampót, görbebotot* egyaránt készítettek. Alkalmos botnak való husángokért bebarangolták a környező erdőket.”⁵⁷ Botgyűjtéssel más gömöri falvakban is foglalkoztak. Szalócról a *hamusok* nagy tételben szállítottak az Alföldre nemcsak fahamut, amit a környező falvakban gyűjtöttek össze és szekérszámra vittek megrendelőiknek, hanem somfabotokat is. Alföldi vásárlóik a somfabotokból a szélzalmok, szárazzalmok fogaskerekeihez szolgáló fogakat és cséphadarókat készítettek.⁵⁸

A Rozsnyó vidéki magyarság egyöntetűen Szilice község „iparának”, fő specialitásának tartja a *botozást*. A szilicei botgyűjtők – saját vallomásuk szerint – egész Gömör megyét bebarangolták és mindenhol „ellopkodták a jó botokat”. Eljártak botot gyűjteni más megyék erdőségeibe is. Egyik történetük arról szól, hogy az 1930-as években 10–12 szilicei férfi Homonna vidékére (Zemplén megye) járt el botot gyűjteni. Egy-egy alkalommal heteket töltöttek Zemplénben és vasúti vagonokat töltöttek meg a tömördek bottal, amit ott kivágtak. Megbízójuk egyenesen Csehországba irányította az egész rakományt.

Szilice közelében Bink Ignác pelsőci fakereskedő vásárolta fel a botokat az 1920-as években. Akkoriban minden harmadik szilicei férfi foglalkozott *botozással*. Több botfajtát különböztettek meg: turista bot, hossza 120–140 cm; turista pálca, hossza 120 cm; botfej vagy *félbot*, 50 cm; kampós botfej, 30 cm; *bige*, 50 cm; *páca* 120–200 cm. Akkori-

53. Adatközlő: Illés István, szül. 1896. Péterfala.

54. Adatközlő: Megyesi József, szül. 1909. Fülekpilis.

55. *Hegy I.*, 1978. 85.

56. *Borovszky S.*, é. n. 242.

57. *Paládi-Kovács A.*, 1966. 295.

58. Adatközlő: Ambrus (Csunyocska) András, szül. 1902. Szalóc. A fahamu értékesítéséhez: *Viga Gy.*, 1986.

ban a *botozók* jobban kerestek, mint a földművesek. Akkor is volt bevételük, amikor a gazdák nem láttak pénzt. A kis pálca darabjáért 30 fillért, a jó kampós botért 1 koronát kaptak a kereskedőtől.

A *botozók* jól ismerték a fanemeket, az erdők összetételét és a cserjék lelőhelyeit. Sokat gyalogoltak, egész nap úton voltak és a kivágott botokat a hátukon hordták haza. Amikor összegyűjtöttek egy szekérrakományra való botot, fuvarost fogadtak és bevitték az egészet Pelsőcre. A botozás könnyebb munka volt, mint a favágás, vagy a slipper-faragás. Ráadásul többet is lehetett vele keresni, mint az őlfavágással.⁵⁹ A szilicei botgyűjtőknek mégsem akadtak versenytársai. Vajon más falvak szegényei miért nem vállalták a botgyűjtést? Feltehetőleg az eltérő helyi hagyományok, adottságok játszottak ebben szerepet. A Rozsnyó vidéki falvak mindegyike már a XVIII–XIX. században kialakította a maga speciális foglalatosságát. Szilicén a XIX. században is számos botgyűjtő élt. Nagy tételben vitték eladni a pásztorbotokat az Alföldre, főként a Hortobágyra és Dél-Borsodba. Kisebb tételben még az 1960–70-es években is vittek pásztorbotokat a hortobágyi hídi vásárra. Megmunkálatlan mogyoró- és somfabotot vittek leg-többet, meg barkócát.

Manapság Szilicéről vesznek *botocskát* a rozsnyói virágárusok, a halotti koszorúk készítői. Kötelve szokták bevinni a városba. 200–300 *botocskát* kötnek egy csomóba. Fanem szerint lehet mogyoró, som vagy veresgyűrű is, de a hossza egységesen kb. 40 cm. A szilicei botgyűjtők a szomszédos falvak erdeit is bebarangolták. Régen is eljártak pl. Kőrös, Szalóc erdőségeibe. Gyűjtötték a gereblyenyélnek, favillának, lapát-, vasvilla-, ásó- és kapanyélnek való fát. Idegen erdőkből nem is hordták haza, hanem elrejtették egy alkalmas helyen és onnan szállították be a pelsőci fakereskedőhöz. A sziliceiekhez a kistáji munkamegosztásban úgy tartozott a „botozás”, mint a kőrösiekhez a *gyűrűzés* (kereskedés, kofálgodás) vagy a szalóciakhoz a *hamuzás* (a fahamu gyűjtése és alföldi értékesítése).⁶⁰

Akad azért néhány botozó a Gömör-Tornai karsztvidék más falvaiban is, mint Borozván, Pelsőcardón és Gömörhosszúszón. A hosszúszoói botozók főleg *tölgyfa bige* (0,5 m) és *tölgyfa páca* (1,2 m) gyűjtésével foglalkoztak az 1920–30-as években. Szállítás előtt a bigét és a pálcát is tízesével kötözték csomagba. Görcs nélküli, egyenes tölgyfa husángokat gyűjtöttek, azt tudták a fakereskedőnek eladni. Egyik sem lehetett 3 cm-nél vastagabb. *Krupnyival* – *subler*hoz hasonló tolmércével – mérték a botok vastagságát. Tudomásunk szerint az általuk gyűjtött tölgyfa pálcákból fokosnyelet, a bigékből pedig esernyőszárat készítettek a csehországi gyárakban. Gyűjtöttek *mogyorópácát* és *veresgyűrű pácát* is. Ezek hossza 1,5 méter, átmérője 3 cm volt. Főként *nyüstpácát* (szövöszék alkatrésze) készítettek belőlük. Lapátnyélnek való nyírfabotokat is megvettek tőlük. Ezek hossza 150–180 cm, vastagsága 5–6 cm volt. A pelsőcardói, hosszúszoói botgyűjtők szintén a pelsőci fakereskedőknek (Koller Dezső, Bink Ignác) adták el a botokat, akik Németországba, Csehországba továbbították. Egy tölgyfa pálcáért 1,20 koronát, a *búnkós* végű pálcáért 1,50 koronát fizettek. Akadt Hosszúszón olyan *botozó* is, aki 3 szekér botot adott el egyetlen idényben. Bevétele több ezer korona is lehetett.

A botgyűjtés októbertől márciusig tartó idénymunka volt. A *botozók* egész télen át járták az erdőket. Életmódjuk a távoli falvak erdeiben munkát vállaló favágók, slipper-faragók életéhez hasonlított. Otthonról ők is *hetes tarisznyával* a hátukon mentek el. Egész hétre vittek magukkal élelmet és csak szombat este vetődtek megint haza. Sarjadék erdők, nagy kiterjedésű *vágások* közelében *kolyibát* is építettek maguknak, s előszeretettel vették birtokba a favágók, mészégetők s más erdőjárók elhagyott kunyhóit.

59. Adatközlő: Várady Imre, szül. 1894. Szilice.

60. Adatközlő: Szabó Imre, szül. 1898. Kőrös.

Délben tüzet raktak, s főztek vagy sütöttek maguknak valamit. Éjszakára a *kolyibában* háltak és tüzeltek. Távoli falvak határában dolgozó botgyűjtők *partiba* szerveződtek: ketten vagy négyen szövetkeztek. Falujukhoz közeli, napi járóföldön belüli vágásokban, cserjésekben azonban rendszerint magányosan kóboroltak. Egyéni rátermettség, jó erdő- és helyismeret kellett a sikeres botgyűjtéshez.⁶¹ Ez a foglalkozás rendszerint kapcsolódott gazdasági szerszámok háziipari jellegű előállításához, favilla, gereblye, kaszanyél piacra termeléséhez. Szilice például nevezetes volt ékesen faragott kaszanyeleiről, fafaragóiról is. Nem határozható meg, hogy mikor vált önálló foglalkozássá a botgyűjtés. Mindenesetre az 1920–30-as években ez a tevékenység virágjában volt.

Gubacsszedők: Dél-Gömör egyik jellegzetes faneme volt a kocsányos tölgy (*Quercus robur*), ami különösen az üledékes eredetű dombvidékek mélyrétegű talajain, a megye szelvidebb éghajlatú tájain díszlett. Nemcsak fája és makkja hajtott hasznot, hanem bőrcserző anyagot tartalmazó másik termése, a *gubacs* is, amit Gömörben *suska* néven ismernek. Ez a termés voltaképpen a gubacsdarázs csípése nyomán fejlődik ki a kocsányos tölgy makkja és tokja között. A XIX. század elején a dél-gömöri sertések jól híztak „a’Tsellénybe, a’Bátkai, Rima Szombathi, Osgyáni és több más nagy erdőkben termeni szokott maktól (a’ mellyekben egyszersmind sok gubatsot szednek száraz esztendőkben.)”⁶² A gubacs századok óta piaci áru, amelyből Magyarországnak jelentős kivitele volt,⁶³ s amelynek jelentős piaci forgalma volt a régi Gömör megyében is. Az 1860-as években a megyéből mintegy 10 000 mázsát szállítottak belőle Pestre, s csupán a rimaszombati vásáron 5000 mázsa *suska* cserélt gazdát évenként.⁶⁴

A gubacs piaci árviszonyairól nincsenek adataink, mert a korabeli források csak azt emelik ki, hogy Gömör alsó vidékein a vén tölgyesek sok makkot és gubacsot teremnek, „s némelly esztendőkben igen nagy hasznot hajtanak”. A száz-kétszáz éves vén tölgyek terebélyes koronákkal bírtak és 8–10 ölnyi távolságra álltak egymástól. Jellegzetes ligeteket, hagyásfás legelőerdőket alkottak a Rima és a Gortva vidékén, a Putnok és a Tornallya közti Cselényben. Kitűnt a Balog völgye is „dísz- és vadaskertjeivel, makkot és suskát termő kiterjedt erdeivel.”⁶⁵ Rimaszombat város erdőbirtokán az 1900-as évek elején „mellékhasználat a makk és a gubacs, mely évi 450 koronát (. . .) jövedelmez.”⁶⁶

A *suskagyűjtés* még az 1920–30-as években is jövedelmezett a fent említett gömöri kistájak erdőjáró népének. Nemcsak nők és gyermekek jártak gubacsot szedni, hanem felnőtt férfiak is. Derekukra kötött *surcba* gyűjtötték a kézzel felkapkodott *suskát*, onnan pedig zsákba töltötték át. Szilicei, kőrösi leányok az 1920-as években kisebb csoportokban keresték fel az öreg kocsányos tölgyeseket. Egy-egy alkalommal fél véka gubacsot szedtek, amennyit hazavitték a hátukra kötve. Kosárba gyűjtötték, és a hosszú háncskosarat *pacókosnak* nevezett vászonponyvával vették fel a hátukra. Kecsről az éppen munka nélkül lévő *mészégetők*, *szénégetők* is eljártak az őstölgyesekbe gubacsot gyűjteni. Szerencsés esetben egy zsák *suskát* is összeszedtek naponta, amiért a kereskedő 20–22 koronát fizetett. Pelsőcön, Tornallyán éltek a felvásárlók. Egy időben Fülekről is járt egy felvásárló a Gömör-Tornai karsztvidék falvaiba suskát venni.

61. Adatközlő: Bartók István, szül. 1901. Gömörhosszúszó.

62. *Magda P.*, 1819. 370.

63. *Fényes E.*, 1842. I. 158. A gubacs kivitel országos jelentőségére világít rá alábbi megjegyzése: „gubacs is olly bőséggel szedetik, hogy 6 esztendő alatt (1822–1827 bezárólag) 838 756 köbölt adhatott el az ország idegeneknek.”

64. *Hunfalvy J.*, 1867. 313, 315.

65. *Hunfalvy J.*, 1867. 233, 239–240, 301.

66. *Borovszky S.*, é. n. 243.

Pelsőcardón, Gömörhosszúszón az 1920-as évek végéig tartott ez a gyűjtögető tevékenység. Akkor azonban elfogytak az őstölgyesek.⁶⁷

A *suska*, (*susa*, *siska*) szó „gubacs” jelentésben 1792 óta adatolható. Elterjedése Nógrád, Heves, Borsod és Pest megyében élő, jellegzetesen palóc nyelvjárási szónak mutatja. Talán idevonható a dél-gömöri *Susa* község elnevezése is. A hétfalusi csángók-nál „fenyőtoboz” értelemben jegyezték fel. Valószínűleg több irányból átvett szláv jövevényszó. A *suska* szóalak magyar nyelvi fejlemény.⁶⁸

Ennek az erdei mellékterméknek a jelentőségét megvilágítja az a tény, hogy a XVIII–XIX. században az anatóliai és a balkáni zsírosgubacs mögött a magyarországi tölgyesekben termelt gubacs volt a legkeresettebb az európai piacokon. Legnagyobb mennyiségben a Dunántúlon (Zala, Somogy, Veszprém) termelt,⁶⁹ de nem elhanyagolható az Északi-Középhegység, a Felföld gubacstermése és kivitele sem. Minthogy a gubacs egyike volt a legjobban értékesíthető erdei terméknek, a jobbágyfelszabadításról szóló törvény megszövegezői külön kitértek a *faizást*, *makkolást* és *gubacsszedést* élvező jobbágyok kárpótlásának ügyére. (1848. X. tc. 4. §).⁷⁰

IRODALOM

- Balázs G.,
1982. A kazári népi erdőgazdálkodás munkamenete és szakszókincse. Budapest
- Borovszky S., (szerk.)
É. n. Gömör-Kishont vármegye monográfiája. Budapest
- Fényes E.,
1842. Magyarország statisztikája, I. Pesten
- Hegyi I.,
1978. A népi erdőkielés történeti formái. Az Északkeleti-Bakony erdőgazdálkodása az utolsó kétszáz évben. Budapest.
- Herkely K.,
1941. Adatok Gömör megye népi erdőgazdálkodásához. Néprajzi Értesítő, XXXIII. 259–263.
- Hunfalvy J., (szerk.)
1867. Gömör és Kishont törvényesen egyesült vármegyének leírása. Pest.
- Jósvai G.,
1976. Az erdő haszonvétele Erdőhorvátiban. Foglalkozások és életmód (szerk.: Dobrossy I., 159–169. Miskolc
- Kniezsa I.,
1955. A magyar nyelv szláv jövevényszavai. I. 1. Budapest
- É. Kovács L.,
1976. Erdei munkások életviszonyai Gömörszőlősen a XX. század első felében. In: Foglalkozások és életmódok (szerk.: Dobrossy I.,) 143–157. Miskolc.
- É. Kovács L.,
1982. Adatok a dél-gömöri erdőgazdálkodáshoz. A cserhántás. A gömöri falvak néprajza (szerk.: Viga Gy.,) 59–67. Miskolc.
- Mádai Gy.,
1984. Hagyományos erdőgazdálkodás. Répáshuta. Egy szlovák falu a Bükkben (szerk.: Szabadfalvi J.–Viga Gy.,) 59–74. Miskolc.

67. Adatközlők: Váradilona, szül. 1908. Szilice; Harsányi Márton, szül. 1900. Gömörhosszúszó; Garai Béla, szül. 1908. Kecő.

68. Szinnyei J., 1897–1901. II.446; Kniezsa I., 1955. 476–477.

69. Hegyi I., 1978. 180.

70. Idézi: Hegyi I., 1978. 32.

- Magda P.*,
1818. Magyarország és a határőrző katonaság vidékinek legújabb statistikai és geographiai leírása. Pesten
- Paládi-Kovács A.*,
1965. A keleti palócok pásztorkodása. Műveltség és Hagyomány, VII. Debrecen.
- Paládi-Kovács A.*,
1966. Gömöri magyar vándorárusok az Alföldön. Ethnographia, LXXVII. 295–296.
- Paládi-Kovács A.*,
1979. A magyar parasztság rétgazdálkodása. Budapest
- Paládi-Kovács A.*,
1982. A Barkóság és népe. Miskolc
- Paládi-Kovács A.*,
1984. Hagyományos közlekedés és szállítás. Répáshuta. Egy szlovák falu a Bükkben (szerk.: Szabadfalvi József–Viga Gyula). 141–169. Miskolc
- Petercsák T.*,
1981. Az erdő szerepe a Zempléni-hegyvidék népének életében. Néprajzi tanulmányok a Zempléni-hegyvidékről (szerk.: Szabadfalvi J.). 43–61. Miskolc
- Petercsák T.*,
1984. Az erdő haszna. Répáshuta. Egy szlovák falu a Bükkben (szerk.: Szabadfalvi J.–Viga Gy.), 75–96. Miskolc
- Szabadfalvi J.*,
1963. Juhmakkoltatás az északkelet-magyarországi hegyvidéken. Műveltség és Hagyomány, V. 131–143. Debrecen.
- Szinnyei J.*,
1893–1901. Magyar tájszótár, I–II. Budapest
- Viga Gy.*,
1986. Tevékenységi formák és a javak cseréje a Bükk-vidék népi kultúrájában. Miskolc
- Zsúpos Z.*,
1985. Népi növényismeret a Medvesalján. Gömör néprajza I. (szerk.: Ujváry Z.), 29–54. Debrecen

HOLZFÄLLER UND ANDERE FORSTARBEITER IN SÜD-GÖMÖR

(Auszug)

Die vorliegende Mitteilung liefert – vorwiegend anhand von Erzählungen der Holzfäller – Kenntnisse über die Veränderungen und Verhältnisse der Forstwirtschaft des historischen Komitats Gömör während des 19/20. Jahrhunderts. In den Waldungen von Süd-Gömör leben vielerlei Laubbaumarten, meistens sind dies Eichenarten. Die Zusammensetzung der Wälder ist sehr abwechslungsreich; so gibt es hier viele Harthölzer und reich ist auch die Auswahl an Unterhölzern. Aus diesen Wäldern kamen Bauholz, Grubenholz, Eisenbahnschwellen, Werkzeugholz und Brennholz in Mengen zur Zeit der industriellen Entwicklung im 19. Jahrhundert (vor allem Eisenindustrie und Hüttenindustrie) für den Eisenbahnbau und die Urbanisierung.

Der größte Teil dieser Forsten befand sich in Besitz von Domänen und Großgrundbesitzern, der kleinere Teil gehörte den Dorfgemeinschaften. Die Holzproduktion in den Domänenforsten besorgten kapitalistische Unternehmen, in deren Diensten zahlreiche Gruppen der halb bäuerlichen Schichten aus den umliegenden Dörfern, Holzfäller, Unterholzschläger, Schnitzer von Eisenbahnschwellen, oder Werkzeugholz-Sammler standen.

Vor dem zweiten Weltkrieg, ja, sogar noch in den 60er Jahren unseres Jahrhunderts ging die Holzproduktion in traditioneller Weise, mit seit Jahrhunderten bekannten Techniken und Werkzeugen vor sich. Ein Teil der letzteren wird in den Bildern zu

diesem Artikel vorgestellt. Seit der Jahrhundertwende hat sich die Arbeitsorganisation der Holzfäller geändert: eine sog. *Partie* von zwei Personen löste die sonst 4 bis 5 Köpfe zählende Gruppe ab. Die Tagesleistung dieser Holzfällerpaaire schwankte von Landschaft zu Landschaft zwischen 5–6 m³ und 12–13 m³. Diese Leistungsunterschiede hatten ihre Gründe nicht allein im Fleiß und in der angewendeten Technik, sondern auch in den verschiedenen Baumarten. Die Entlohnung der Holzfäller erfolgte nach Leistung.

Die ungarischen Holzfäller aus Süd-Gömör wurden um die Jahrhundertwende regelmässig in den Forsten entfernter Länder und Landschaften angestellt. So arbeiteten sie in den Nordost-Karpaten (Bereg, Szatmár, Ugocsa). In den 20er und 30er Jahren zogen sie auch in nordslowakische Gegenden zum Arbeiten. Meistens waren sie dann 6–8 Wochen von zu Hause fort. Zur Spezialität einiger Dörfer von Süd-Gömör z. B. Szilice gehörte es, Stöcke für Werkzeuggriffe und andere Gebrauchsgegenstände zu sammeln. Aus der Borke der Zerreiche (*Quercus cerris* L.) ließen sich Gerbstoffe für Leder gewinnen. Ebenfalls in der Lederindustrie wird auch der Gallapfel der Stieleiche (*Quercus robur*) genutzt. In Süd-Gömör dauerte das Schneiden von Eichenborke bis in die 40er Jahre unseres Jahrhunderts an, da dieses für viele Arbeit und Verdienst bedeutete. Der Gallapfel stellte während des 19./20. Jahrhunderts einen wichtigen Markt- und Ausfuhrartikel des Komitats dar.

Attila Paládi-Kovács