

A HERMAN OTTÓ MÚZEUM ÁSATÁSAI ÉS LELETMENTÉSEI 1985–1986

B. HELLEBRANDT MAGDOLNA–LOVÁSZ EMESE

1985

Bodroghalom–Medvetanya

A feltárt kelta temetőtől kb. 300 méterre, de ugyanazon az összefüggő homokdombon Zsoldos János bányamester a homokkitermelés során kelta leleteket talált, melyeket átadott a sátoraljaújhelyi Kazinczy Ferenc Múzeumnak. Fehér József múzeumvezető továbbította a leleteket a Herman Ottó Múzeum régészeti osztályára. Valószínű egy sír darabjai, egy urna, egy fazék, egy kard, két lándzsahegy. A leletmentéskor még egy bögrét adtak át a helyszínen, mely szintén a sír tartozéka.

B. Hellebrandt Magdolna

Boldogkővár-alja–Tóhegy lába

Hegedüs Lajosné, a vár gondnoka jelentette, hogy a Tóhegy lábánál új utcator alakítása alkalmával, alapásáskor császárkori, széles peremű, hullámvonallal díszített hombáredények töredékei kerültek elő nagy mennyiségben. A helyszínen kemence vörösrre égett maradványait figyeltük meg.

Lovász Emese

Csobaj–Dózsa György u. 24.

Egy urnát talált itt Kiss Bertalan, 1954-ben házalap ásásakor. Két edény került elő, a tál összetört. A cédula szerint hasonló urna került Szerencsre. A leletet a Tokaji Múzeumtól vettük át. HOM Ltsz., 85. 35. 1.

B. Hellebrandt Magdolna–S. Koós Judit

Emőd

Dargai István, az emödi TŰZÉP telepvezetője értesítette a múzeumot, hogy vízderítő ásásakor cserepeket találtak. A helyszín a Budapestre vezető főút mellett van, a kapubejárattól jobbra 12 méterre. A második számú derítő, melyben a leletek voltak, 6,5 m hosszú, 3 m széles. A leletek 4 m mélységben kerültek elő, a nyirkos agyagban. Jellegetes bronzkori, füzesabonyi kultúrába tartozó, szép, spirálbütykös fekete kerámia, és orsógomb került elő. A leletmentésen részt vett Fidrárné Abonyi Judit restaurátor.

B. Hellebrandt Magdolna

Girincs–Csicsókás

A kavicsbányában kotrásnál atipikus őskori cserepeket gyűjtött Pusztai Imre.

B. Hellebrandt Magdolna

Hidasnémeti–Borházdűlő

A dombon az őskőkori telep feltárását folytatták. A leletek 10–15 cm mélységben a vörös agyagban kerültek elő. Vésők, vakarók, völgyelt és retusált pengék jellemezték a kultúrréteg régészeti anyagát.

Simán Katalin

Ináncs–Dombrét

Mélyszántás által erősen bolygatott középső bronzkori település leletmentését kezdtük meg a Dombréten. Az előkerült objektumok között beomlott, boltozatos kemence, két ház omladéka, illetve a hozzájuk tartozó cölöp- és karólyukak, döngölt agyagpadlórészek, hulladékgödrök szerepelnek. A leletanyagban egyaránt előfordulnak a finom kidolgozású, vékony falú, spirálbütykös edények és töredékeik, valamint nagyméretű tárolóedények és hordozható tűzhelyek darabjai. A település korát az eddig előkerült leletanyag alapján a füzesabonyi kultúra klasszikus és késői időszakára datáljuk.

S. Koós Judit

Kesznyéten–Majthényi domb

A Sajó árterében levő kb. 70×80 méteres dombon 30 cm mélységig szántottak. A területen újkőkori, bükki kultúrába tartozó, finoman karcolt cseréptöredékek és rézkori vissi csoportra jellemző magas, osztott edényfűl, valamint ujjbenyomásos peremtöredék, falán kis bütykökkel, cseréptöredék hálómintával, mélyített pontokkal, átfűrt lyukakkal díszített edénytöredékek, magkövek, pattintékok, kagylók, állatcsontok találhatóak (1–2. kép).

B. Hellebrandt Magdolna

Kesznyéten–Fövenyeshát

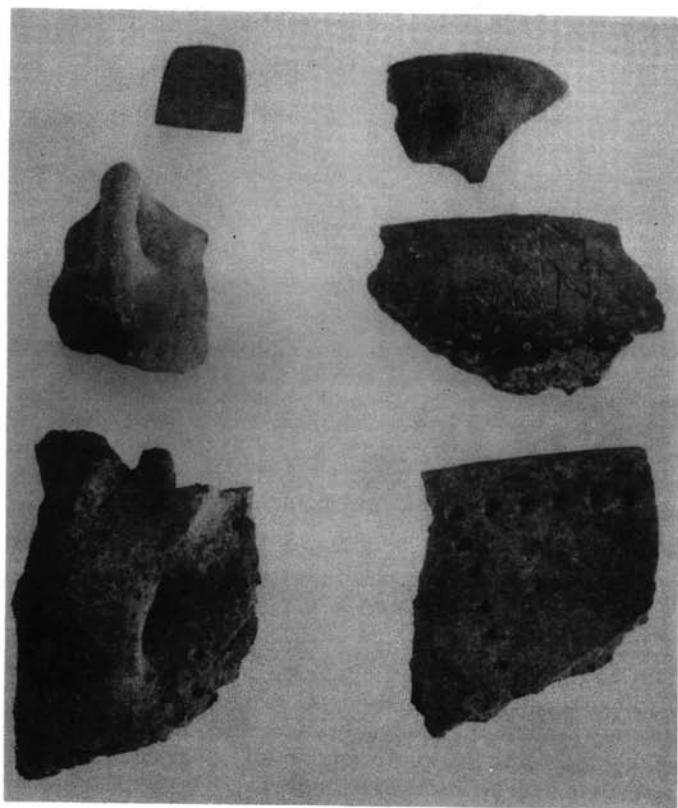
„Tulatiszán” levő szántón (azaz a szabályozás előtt volt túl a Tiszán, de a neve megmaradt) 100 méteres körzetben nem tipikus, őskori cserepeket, köveket, obszidiánt és salakot gyűjtött Pusztai Imre.

B. Hellebrandt Magdolna

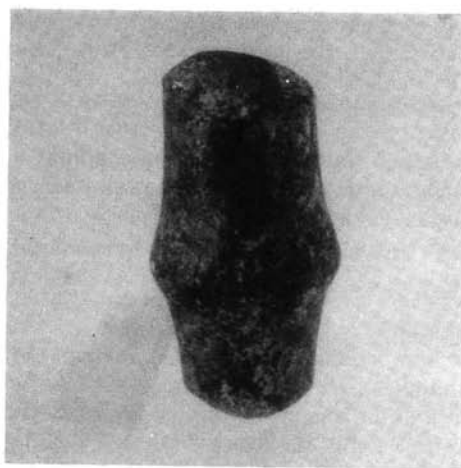
Korlát–Ravaszyuktető

A telepen a feltárás az előző évi folytatása. Több szelvényben dolgoztunk. Szilánkok, szakócatöredékek, obszidián és radiolarit töredékek, valamint magkövek kerültek elő. Nagy mennyiségű faszenet is gyűjtöttünk, s az I. és II. szelvényből földmintát vetünk, melyek természettudományos vizsgálat alapjául szolgálnak.

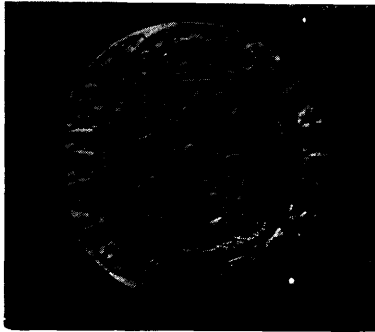
Simán Katalin



1. kép. Újkőkori és rézkori leletek Kesznyéten–Majtényi-dombról



2. kép. Kőkalapács, ütőfelülete kopott



3. kép. Miskolc, Széchenyi u. 14. sz.
ház udvarán kutatóárokban talált pénz,
melyet III. Zsigmond lengyel király veretett
a XVII. század első felében

Mezőcsát–Csicske

1984 őszén leletbejelentés érkezett a HOM-ba, miszerint a Csicske-dűlőben mélyszántás közben cserepek, csontok és egy 1,5 m hosszú, ovális, orans pőzban levő emberalakkal díszített kő került elő. A meginduló leletmentő ásatás 1985-ben egy XI–XII. századi, patkó alakú szentélyű kis templomot, és templom körüli temető egy részletét hozta a felszínre. A több mint 150 sír feltárása közben S-végű hajkarikák, gyöngyök, köves és fonott gyűrűk kerültek elő. A templomtól É-ra terül el a telep, melynek feltárása során tároló- és hulladékgyödröket találtunk, kettőt közülük kőpakolással fedtek le. Ugyanott előkerült egy összefüggő gödörkomplexum, mely a benne levő nagy mennyiségű kerámiaanyag alapján AVK-korú lehet. Az ásatáson részt vettek: Simán Katalin és Lovász Emese régészek, valamint Kozmáné Bányi Judit restaurátor.

S. Koós Judit–Révész László–L. Wolf Mária

Miskolc–Széchenyi utca

1985 szeptember–októberében az egykori „villa Miskouc” helyén, ma a Szinva-Szabadság tér–Széchenyi u.–Szemere u. által közrefogott területen a belváros rekonstrukciós munkálataihoz kapcsolódó leletmentést végeztünk. Császárkori gödröt, házrészletet, Árpád-kori félig földbe mélyített házat találtunk, valamint XVI–XVIII. századi kőépítmények nyomait (3. kép).

Révész László

Nyékládháza–III. kavicsbánya

Folytattuk az 1984-ben, a bánya bővítésekor nagyrészt eldőzerolt, kettős rítusú temető feltárását. Szórthamvas, urnás és csontvázas sírokat tártunk fel. Edények, ún. szarmata gyöngyök (többek között egy gyöngyökkel gazdagon kivarrt ruhájú női sírból), egy szórthamvas sírból zablá és lószerszámdíszek kerültek elő. A területen több, neolitikus kerámiaanyagot tartalmazó gödröt is feltártunk. Az ásatáson részt vett Koós Judit régész.

Lovász Emese

Radostyán

Kőrösi András, a 21. Volán üzemvezetője értesítette a múzeumot, hogy külszíni szénfejtésnél cserepeket találtak. A helyszín Parasznya és Radostyán között van, a radostyáni templomdombbal szemben, az út másik oldalán, Parasznyáról Sajószentpéterre menve az úttól nyugatra. A leletek 1,5 m mélységben kezdődtek. Kerek égett foltokat találtak, 1,5–2 m mélységben, több volt, de csak egynél figyeltek fel a régészeti leletekre, szkréperrel dolgoztak. A cserepek késő kelták.

B. Hellebrandt Magdolna

Sajóecseg–Sajószentpéter

Tóth Péter levéltáros, a két község között, enyhe dombvonulaton 1,5–2 km hosszan szántásban több korszakból származó cserepeket gyűjtött, így neolit, rézkor, kora bronzkor, kora vaskori Kyjatice-kultúra, császárkor, középkor fordult elő.

B. Hellebrandt Magdolna

Sajóörös–Jókai u. 31.

Spitzmüller László értesítette a múzeumot, hogy lakóháza északi részénél, emésztőgödör ásása közben régészeti leleteket talált. A helyszínen megállapítottuk, hogy hamvasztásos sír került elő, mélysége 93 cm, a gödör mélysége 128 cm. A sír melléklete egy korongolt, füles bögre, valamint bronz karperec. A leletek szkíta koriak.

B. Hellebrandt Magdolna

Sajópálfala

Nagy Tamás (Sajópálfala, Rózsa u. 32.) építkezett az Ady E. u. 40. hrsz. 272. számú háznál és a ház alapozása mellett, kb. 1 m mélységben cserepeket találtak. Áttört csőtalpas és vékony falú bütyökdíszes kis csészetöredék, és több edényperem és faltöredéke került elő.

B. Hellebrandt Magdolna

Ónod-vár

Az év nyarán a terveknek megfelelően megkezdtük a XIV–XVI. századi vár műemléki helyreállítását megelőző régészeti munkálatokat. A déli fal és a délkeleti bástya külső oldalát kutatóárok segítségével feltártuk, itt nagyrészt XVII. századi kerámiatöredékek kerültek elő. Ezen a helyen a várárkot két helyen vágtuk át, s megállapítottuk, hogy a feltöltődés mértéke változó, 0,5–3,0 m között ingadozik. A vár belső területén, a kaputól keletre nyitott szelvényünkben egy XVII. századi árkádsor maradványait találtuk, az egykori – feltehetően gerendapadlózatú – emeleti rész tűzvész során lezuhant maradványaival együtt. A feltárást 1986-ban folytatjuk. Konzultáns: Juan A. Cabello. Az ásatáson részt vett K. Bányi Judit restaurátor (4–5. kép).

Révész László

Prügy

A Tokaji Múzeumtól az alábbi tárgyakat vettük át: kőbalta, HOM ltsz.: 85. 36. 1. Palságh Lajos ajándéka, Tokaj. Kőbalta, HOM ltsz.: 85. 37. 1. vétel, Tassonyi Andrástól, Prügy, Rákóczi u. 13. Trapéz alakú kőbalta, HOM ltsz.: 85. 38. 1. Edény, HOM ltsz.: 85. 39. 1. vétel.

B. Hellebrandt Magdolna–S. Koós Judit

Tiszalúc

A Tiszadobról Tiszalúcra vezető út mellett, a Tisza jobb partján karámot készítettek. Egy helyen, ahol a cölöpnek gödröt ástak, 60–80 cm mélyen kerültek elő a cserepek. A lelőhely a tiszai révátkelőtől Tiszalúc felé vezető út bal oldalán van. A gát után legelő következik, amelynek közepén gémeskút áll, majd egy fasor következik. Az utána következő legelő részén készült a karám. Az adatokat Siri Lajos (Tiszadob, Hunyady u. 8.) mondta el Istvánovits Eszter nyíregyházi régésznek. Az anyag egy AVK hombár töredékei.

Lovász Emese

Tiszatardos–Kastélydomb

A Tokaji Múzeumtól átvett edény (tokaji ltsz.: 71. 52. 1.) a tokaji leltárkönyvben Tiszatardos lelőhely megjelöléssel szerepel, Nyesti Lajos ajándéka, Tokaj. A benne levő cédula szerint azonban Csobajon találták. Ld. Csobaj.

B. Hellebrandt Magdolna–S. Koós Judit

Tiszatardos–Kossuth u. 70.

Az ún. Kastélydomb oldalában lakók a partfalat egyenesre vágták. Kb. 2 m magas égett, kormos kultúrréteg, kagylók stb. figyelhetők meg. A leletek bronzkoriak. Tiszatardostól nyugatra a Csobaj felé vivő *Sinórut* bal oldalán, a Kastélydomb szomszédságában az első hosszú emelkedésen rézkori, bütyökfogós cserepeket és bronzkori, szalagfüles edénytöredékeket, valamint árkolt bütykös, füzesabonyi kultúrába sorolható kerámiatöredékeket és obsziánt gyűjtöttünk. A leletmentésen részt vett Papp Miklós és Bencsik János.

B. Hellebrandt Magdolna–S. Koós Judit

1986

Bodrogkeresztúr

A Téglagyár mögötti területen Bencsik János terepjárás alkalmával neolitik cserepeket gyűjtött, melyeket átadott a múzeumnak. A helyszíni szemle alkalmával a lelőhelyet azonosítottuk, nagy valószínűséggel erősen lekopott tetejű őskori telep van itt. A szél nagymennyiségű homokot terített szét a száraz időszakban a dombon, esős időszak után érdemes újra megtekinteni a lelőhelyet.

S. Koós Judit

Bükkaranyos–Földvár

Csontos Miklós budapesti lakos (régebben Görömbölytapolcán élt) bronzkori cseréptöredékeket gyűjtött, melyek között jellegzetes, soványított anyagú, világosbarna cseréptöredékek is voltak, ujjbenyomásos díszítéssel. A leleteket átadta a Herman Ottó Múzeumnak.

B. Hellebrandt Magdolna

Bükkábrány

Bágyi Sándor (Bükkábrány, Akácfa u. 15.) egy szép, a használat során erősen lekopott felületű csontbaltát hozott be a múzeumba. Az eszközt a *katolikus temetőben* találta, ahol elmondása szerint minden egyes sír kiásásakor csontok, cserepek kerültek elő.

Az általa hazavitt cserepek díszítettek, megállapítása szerint a *bükki kultúrára* jellemzőek.

S. Koós Judit

Bükkábrány–Külszíni fejtés

A külszíni fejtést az ipari vágánnyal összekötő út építéskor a *katolikus temető* falu felőli dombhajlatában pincéket találtak. A munkát az „Egri Közútépítő Vállalat” végzi. A pincék előkerülését Dudás Sándor községi tanácselnök jelentette. A helyszínen láttuk, hogy kb. 15 pincére bukkantak, az egyikbe be tudtam csúszni, hossza kb. 9 m, szélessége 4 m. Középen fel lehet állni, oldalfala ill. teteje íves, a márgás kemény talajba vésték, falazás nincs, vége egyenes földfal, olyan mint az avasi pincék. Az ott játszó iskolás gyerekek elbeszélése szerint barna mázas cserepeket és csontokat találtak benne. Így minden jel szerint a pincék százévesek lehetnek. Egyosztásúak, barlanglakás gondolata is felvetődött, de miután belülről is láttam, ezt nem tartom valószínűnek. Mindez a katolikus temető DNy-i oldalában, az aljban volt, fentebb a rézsű kialakításakor mintegy 40 cm földréteget toltak le az eredeti felszínből, s ebben középső bronzkori, *Hatvani kultúrába* tartozó seprűdíszes, belül bütykös cserepeket gyűjtöttünk és állatcsontokat. A katolikus temető végénél, a református temető felé haladva szintén a lelt földben *újkőkori* vonaldíszes edénytöredékeket találtunk.

B. Hellebrandt Magdolna

Bükkszentlászló–Nagysánc

Csontos Miklós kora vaskori cserepeket gyűjtött a területen, melyek között behúzott peremű, síkzott peremtöredék, szemcsés anyagú, széles fogóval ellátott peremtöredék, valamint újjbenyomásos léccel díszített edénytöredék is volt.

B. Hellebrandt Magdolna

Egerlövő–Homokpart

Folytattuk a homokbányászás által veszélyeztetett gepida temető feltárását. A munka gyorsítása érdekében földgéppel hordattuk le a felső, szürkésbarna réteget, 60 cm mélységben, melyben tapasztalataink szerint régészeti jelenséget amúgy sem lehetett megfigyelni. Meghatároztuk a temető Ny-i szélét. Az idei ásatási területünk DK-i szélén bukkantunk egy újabb sírcsoportra, közvetlenül mellettük az 1. számú házra. Lekerekített sarkú, téglalap alakú, félig földbe mélyített, kisméretű ház (140×260 cm). Négy sarkában egy-egy mély cölöplyuk volt. Járószintjén kézzel formált, valamint korongolt, besimított díszű edények töredékei, köztük egy vízszintes peremű agyagveder darabjai voltak. A ház területén szétdobálva juh vagy kecske, marha, ló és szárnyascsontok hevertek. A feltárt sírok, mivel a temető szélein helyezkedtek el, melléklet nélküliek, többnyire bolygatottak voltak. Egy női sírban találtunk gyöngyöket és a lábaknál egy kézzel formált, kisméretű edényt.

Lovász Emese

Erdőbénye

Óvári József jelentette, hogy a Kalcitüzem területén a markoló cserepeket fordított ki a földből. Néhány darabot bevitt a Tokaji Múzeumba, ahonnan Bencsik János továbbította Miskolcra. A leletanyag AVK korú.

S. Koós Judit

Felsővadász

Polyák Imre főiskolai hallgató (Felsővadász, Kossuth u. 23.) jelentette, hogy a Balmaz nevű határrészen cserepeket talált. Kimentünk a helyszínre, mely a falu felé vezető műút bal oldalán, a Tsz-gépállomás mellett található, a Várdombtól Ny-ra. A tájból szemmel láthatóan jól kiemelkedő domb tetején valamiféle épület lehetett, mert a tetőn használati tárgyakat, téglatormeléket találtunk. Régészeti leletanyagot a dombtető alatti, szélesen elnyúló teraszon gyűjtöttünk. Megtelepedésre kiválóan alkalmas hely lehetett, s feltehetően lakták is évezredekken át, ezt bizonyítják az összegyűjtött neolitikus, bronzkori, vaskori, népvándorlás kori és középkori cserepek.

S. Koós Judit

Hernádbúd–Gata

Megtekintettük a bronzkori földvárat. A plató nyugati részén a bronzkori cserepek és feltört állatsontok nagy mennyiségben kerülnek elő, elvéve a közeli limnokvarcitteltárásokból származó tömbök is megtalálhatók. A felszínen talált egyetlen megemlítésre méltó lelet egy limnokvarciból kialakított ütőkő volt. Bejártuk a földvár és Bol-dogkőújfalú közé eső területet, de leletet nem találtunk.

Simán Katalin
(MTA Régészeti Intézet)

Hidasnémeti II.–Omlástető

A vasúti síntől nyugatra, a Borház-dűlőbe vezető út felett helyezkedik el az Omlástető. A domb északi, kis platóján, a legmagasabb pont alatt szintben kb. 1–3 méterrel, igen széles sávban nagy területen elszórtan, kb. 200 m²-nyi területen kerültek elő a felszínen leletek. A dombot vékonyabb-vastagabb sávban fedi az a folyami kavicsos hordalékszínt, ami a Borház-dűlőben a régészeti réteg alatt mintegy 3–4 méterrel helyezkedik el. A leletek a kavicsos hordalékon fekszenek, nyilvánvalóan másodlagos helyzetben. A leletanyagban szerepel magkő, szilánkok, pengék. A nyersanyag változatos: limnokvarcit, radiolarit, obszián stb. Elhelyezkedésében, nyersanyagában, jellegében az anyag a Hidasnémeti I.–Borház-dűlő leletanyagához kapcsolható, azaz felső paleolitikus.

Simán Katalin

Ináncs–Dombrét

Folytattuk az előző évben megkezdett ásatást. A feltárás során több ház maradványát bontottuk ki, a hozzájuk tartozó cölöplyukakkal, gödrökkel, tűzhelyekkel. A házakon belül többszörösen megújított, peremes tűzhelyek kerültek elő, egyikük felületén szétroppant edénytöredékekkel, halsütő tállal. A leletanyagban a füzesabonyi kultúra klasszikus és késői fázisának emléktárákat véljük fellelni, gazdagon díszített finomkerámiával, nagy mennyiségű és nagyméretű hordozható tűzhelyekkel, tárolóedények töredékeivel. Az eszközanyagból említést érdemel egy, az omladékrétegből előkerült bronztű, két csont nyílhegy és egy ún. „Netznadel”. A bronzkori település alatt az 1. szelvény ÉK-i falának hosszában egy bükki ház szélei rajzolódtak ki. Erősen átégett, paticsos felszínű, néhol nagyobb faszénnyomokkal. A ház nagy része a fal alá esett, így teljes kibontását nem tudtuk elvégezni. Bontás közben nagyobb obszián darabok, állatsont és jellegzetes bükki kerámia került felszínre. A 2. szelvényben, ugyanebben a mélységben, mindössze néhány paticsfoltot sikerült megfogni, melyek feltehetően valamelyik házhoz tartozhattak. Az ásatáson részt vett: Szathmári Ildikó (MNM) és Józsáné Homola Krisztina rajzoló (HOM).

S. Koós Judit

Ináncs

Dubabér József (Ináncs, Kossuth u. 23.) kihozott az ásatásra egy 5 cm magas, aszimmetrikus, szürkésbarna színű, profilált aljú és peremű kis edénykét. Az edényt pincéjük ásása közben találták egy másik, hasonlóval együtt, amely azonban eltört. A lelet bronzkori.

S. Koós Judit

Korlát III.–Ravaszyuk alja

Az 1983 óta ismert lelőhelyet 1986 őszén kétszer is bejártuk. Ennek során megállapítottuk, hogy Korlát községtől DK-re az enyhe domboldalban két sávban, Ny felé sűrűsödve kerültek elő a leletek. Az alsó, közvetlenül a falu szélső házai feletti sávban rengeteg szilánk, hulladék, elvéve cserép került elő. A 10–15 méteres sáv után kis kihasználással újabb, leletanyagban bővelkedő, 10–15 méteres kb. 100 méter hosszán húzódnó sáv kezdődik. Ezen a területen kerámiát nem találtunk. Az anyag jellege annyiban változik, hogy az itt is túlnyomó többségben előforduló nyersanyagtömbök és hulladék mellett több helyi idegen nyersanyagú szilánk, (obszidián, kova) került elő. Ugyancsak ebben a sávban találtuk meg egy mammutbéli fogát. A két sáv között jelentős térszintbeli különbség nincs. Feltehető, hogy mindkét sáv keverten tartalmazza az őskor különböző szakaszaiban végzett kitermelés hulladékát (limnokvarcit).

Simán Katalin

Legyesbénye–Fuló hegy

Majoros Zsuzsanna (OKTH, Miskolc) geológus jelentette, hogy a Fuló hegyen levő Nagybarlangban régészeti leletek várhatók. A helyszíni kiszálláskor a barlang szájánál, a bejáratot biztosító földtöltésben, tehát másodlagos helyen cserepeket találtunk. A leletek között vonaldíszes, és sárga inkrusztált töredékek is voltak, jellegzetes újkőkori, bükki kultúrába sorolható kerámiaanyag, bronzkori edénytöredékek és középkori mázas, valamint széles szalagfüllel ellátott korongolt házikerámia részei figyelemre méltóak. A barlang viszonylag kis méretű, legszélesebb részénél 3 m, ferdén mérve, bár óriási lehullott kötőbökök vannak a bejárat jobb oldalán. A barlang mélysége kb. 2 m, fel lehet állni benne, s jobb felé egy kisebb ága van, de a továbbjutást nagyméretű behullott kötőbökök nehezítik. Az irodalom szerint dr. Petrikovics László ásatott a barlangban, az 1930-as évek elején. (Kuchta Gyula: A legyesbényei Fuló hegy barlangjai. Borsodi Földrajzi Évkönyv III–IV. 1962. irodalommal.)

B. Hellebrandt Magdolna

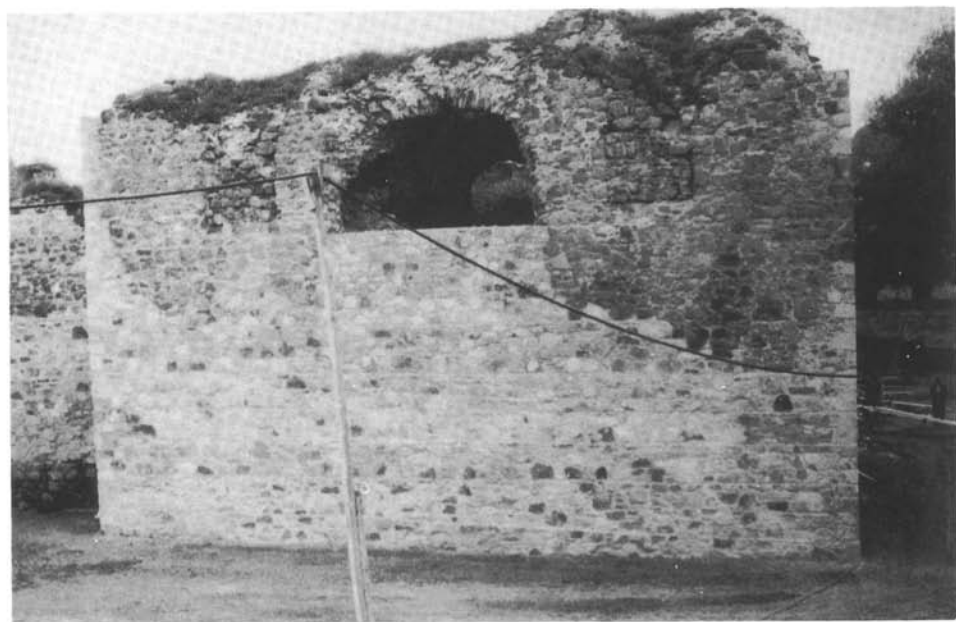
Mád–Kakashegy

Az év októberében újabb terepbejárást végeztünk a község fölötti szőlőhegyen. Korábban innen egy bifaciálisan kidolgozott limnokvarcit hegy töredéke került elő és a helyi obszidián és kova-előfordulásokon talált anyagból őskori nyersanyagbeszerzésre utaló jeleket figyeltünk meg. Mostani bejárássunk során vöröses kovából készült levélkaparót találtunk, melyet az előlapjáról a bal széle mentén gondosan, a jobb széle mentén elnagyoltabban dolgoztak ki, a hátlapról pedig a jobb szélét vékonyították. Jellege alapján az eszköz a korábban talált töredékekkel együtt középső paleolitikusnak tűnik, megtelepedésre utaló nyomot nem találtunk.

Simán Katalin



4. kép. Ónod-vár bejárata és a DK-i sarokbástya



5. kép. Ónod-vár, a DK-i sarokbástya a Sajó felőli vizesárokkal



6. kép. A 8. kutatóárok az ónodi vár udvarán

Megyaszó I.

Az év szeptember–októberében két alkalommal gyűjtöttünk anyagot Megyaszótól DK-re, a Fácános felett (valószínű Hosszúhegy), egy kissé kiemelkedő domb tetején. A domb É-i oldalán viszonylag kevesebb a lelet, a kőanyag mellett elszórtan néhány jellegtelen őskori cserepet is találtunk. A legnagyobb leletsűrűség a domb tetején, illetve D-i oldalán jelentkezett. A leletanyag elsősorban magkőből (félkész-kész magkő) szilánkból állt, melyek nyersanyaga a zempléni hidrokvarcit. A típusos eszközök, melyek elsősorban a domb D-i oldalán feküdtek (itt nem találtunk cserepet) vakarók, vésők, retusált pengék. Ezek nyersanyaga változatos: zempléni hidrokvarcit, szlovák radiolarit, obszidián, bükki szarukő, kovafélék. A kb. 30×15 m-es terület leletanyaga arra utal, hogy egy felső paleolitikus késő aurignaci, kora gravetti(?) település helyezkedett el a domb tetején, melynek É-i részére az őskor későbbi szakaszában rátelepedtek (néhány obszidián töredék is erre utal).

Simán Katalin

Megyaszó II.

1986 szeptemberében bejártuk a Nagy-Répás árokkal szemben elterülő korábbi ismert, bejárt neolitikum-bronzkori telep környékét. A lelőhelytől DNy-ra, a patak oldalában limnokvarcit kibúvást találtunk. A vízmosásban gyűjtött, kimosott anyag arra utal, hogy helyi kőkitermelés vagy gyűjtés folyt. A kitermelés korát nem tudtuk megállapítani.

Simán Katalin

Méra-Fő u. 76/A.

A forrói tanács elnöke, Podráczky László értesítette a múzeumot, hogy Mérán, Barna László telkén cserepedényt találtak. A lelőhely a lakóház mögött 12 m-re levő emésztő. A gödörben 89 cm vastag humusz alatt hamus barna a talaj 55 cm-en, ez alatt sárga agyag van, melyet 53 cm vastagságban ástak ki. Több tűzikutya töredéket bontottunk ki. A lelőhely az ún. Puky dombon van, mely a környező sík területből kiemelkedik.

B. Hellebrandt Magdolna

Miskolc-Botond utca

Ringer Árpád értesítette a múzeumot, hogy a Szentpéteri kapuban a lakótelep építkezésének egyik árkában cserepekre figyelt fel. A helyszínen láttuk, hogy a távhővezeték nyomvonalán a földfalban urnasírok vannak. Öt hamvasztásos szkíta kori temetkezési helyet bontottunk ki, a hamvak az urnában voltak, illetve közvetlenül mellette. A lelőhelyet a Botond u. 20. számú lakóház garázsához mértük be.

B. Hellebrandt Magdolna

Miskolc-Kőlyuk

Lénárt László geológus a nagy barlangból kora vaskori, Kyjatice kultúrából származó cserepeket gyűjtött illetéktelen turkálások mellől. Ugyanott barlangimedvecsonkok is voltak pl. állkapocs, melynek agyaráát a közelmúltban törték ki.

B. Hellebrandt Magdolna

Miskolc-Szárastó-völgy

Csontos Miklós nagyobb méretű vastartalmú tömböket gyűjtött a felszínen.

Karcsa-Felszabadulás út

Nagy Géza a múzeumnak ajándékozott egy füles, kettős kónikus korsót és edény-töredékeket, melyek pinceaásáskor kerültek elő. Az anyag szkíta kori.

B. Hellebrandt Magdolna

Karos-Eperjesszőg (Liba tanya)

Leletmentő ásatás során a rangos honfoglalás kori temető 48 sírját tártuk fel. Fel-tűnő a lovas, lószerszámos temetkezések nagy száma (25 sír), a sok fegyver (hat szab-lya!). Legkiemelkedőbb leletek: palmettamintás tarsolylemez, két veretes tarsoly és lemezes női hajfonatkorongpár. A női sírokban gömbsorcsüngős fülbevalók, rombusz alakú ingnyakdíszek, pasztagyöngyök, köves gyűrűk és veretes lábbelik voltak. A sí-

rokban nagyszámú állatsontmellékletet találtunk, a gyermeksírokban pedig agyagedényeket. A férfiak mellett a szabályakon kívül egy esetben íjtegez csontborítását, vas szalut, tegezeket, líra alakú csatokat, íjak csontborítását tártuk fel. Megtaláltuk egy esetben a fakengyel vasalását is. A lószerszámot csikó- és oldalpálcás zablák (egy esetben aranyozott ezüst kantárveretekkel), körte alakú és vállába kovácsolt fülű kengyelek (néhány nő sírban a kengyel függesztőszíjának ezüst veretei) valamint rozettás lószerszámveretek képviselik. Az eddig feltárt sírok sorokba rendeződnek és három – egymástól 10–14 méteres távolsággal elválasztott – csoportot alkotnak. Az ásatáson részt vettek: Bodnár Katalin és Lovász Emese régészek, J. Homola Krisztina rajzoló.

Révész László

Kesznyéten

Pusztai Imre jelentette, hogy a Hernád-csatorna jobb partján, a hajdani Tisza-meder mellett található Sárréti vagy Tisza-dűlő néven ismert helyen cserepek kerültek elő. A helyszínen láttuk, hogy a gát erősítésére hordott földben kerültek elő a leletek. A földhordás során csaknem teljesen elpusztítottak egy őskori települést, a dombból már csak egy kb. 100 m²-es terület maradt meg. A kultúrreteg jelenlegi állapotában a metszetben kb. 30–40 cm vastag. A partfalból nagy mennyiségű cseréptöredéket, csonteszközt, állatsontot és rengeteg áglyenyomatos paticsdarabot szedtünk ki. A továbbiakban földhordás nem veszélyezteti a területet, a telep megfigyeléseink szerint bronzkori.

S. Koós Judit

Nyékládháza–III. kavicsbánya

Folytattuk az 1984-ben előkerült kettős rítusú temető feltárását. Újabb hamvasztásos (urnás) és csontvázás sírokat találtunk, előbbieket gazdag kerámiamelléklettel. Az egyik urnasírban mesterbélyeges terra sigillata töredéket találtunk, másodlagosan égett állapotban. A sírok között kerek, ún. méhkas alakú gödröket is feltártunk. Az egyik hármás gödör csoport egyikében kecskék vázait találtuk.

Lovász Emese

Ónod-vár

Folytattuk az 1985-ben megkezdett feltárást. Ez évben kitisztítottuk a kétszintes, négy boltíves helyiségből álló DK-i sarokbástyát. A vár belső területét két, egymásra merőleges kutatóárokkal átvágtuk, a kutatóárkokban kirajzolódó belső, négyszög alakú építményrendszer külső falai talán a legkorábbi, XIV. századvégi vár falai lehetnek, melyeket a XVI. századi átépítés során a palota építménye és gazdasági épületek főfalaként hasznosíthattak. Az előkerült leletanyag zömét továbbra is XVI–XVII. századi kerámiák és kályhacsempék alkotják. A belső építmények átlag 1,5–2,0 m vastag földtakaró alatt rejtőznek (6. kép).

Révész László

Ond-Ady E. út

Falussy József a szerencsi múzeum igazgatója értesítette a múzeumot, hogy Ficsor János telkén (B. 144. porta) csontváz került elő. A helyszínen láttuk, hogy Falussy József a sírt szakszerűen kibontotta, a sír mélysége 95 cm, tájolása K–Ny jobb kar a váz mellett feküdt, bal a medencére volt hajtva. Az alsó lábszárcsontok még a földfalban

voltak, egyébként melléklet nélküli. A sírt emésztőgödör ásásakor találták, a lakóház mögötti kertben.

B. Hellebrandt Magdolna

Répáshuta–Pongor-lyuk

A község felett emelkedő Kövesvárad triász korabeli mészkőből épülő sasbérce ÉK-i oldalán, a hegy csúcsa alatt levő Pongor-lyukban történt az ásás. A lyuk 634 m tszf.-magasságban nyílik. A szelvényekből mintát vettek, az i. szelvény profilja holocén és késő glaciális rétegsora finoman tagolt, jól értékelhető. A minták komplex geosztratigráfiai–paleoökológiai feldolgozásának megkezdésével a barlang ásását befejezettek tekinthetjük. A régészeti leletek késő bronzkori, kora vaskori cseréptöredékek és állatcsontok.

Ringer Árpád
MTA Földrajztudományi Kutató Intézet

Sály–Latorvár

Csontos Miklós késő bronzkori, kora vaskori, ujjbenyomásos léccel díszített edénytöredékeket, behúzott peremű tálak töredékeit adta át a múzeumnak.

Sajóbáony–Méhész-dűlő

A lelőhelyen régészeti ásás és geomorfológiai szelvényezés történt, cél a lelőhely paleopedológiai–sztratigráfiai szelvényezése és korhatározása. A Méhész-dűlő régészeti leletanyagát tipológiailag a közép-európai micoquien kultúra körébe, s a Bábonnyien (egy középső paleolit levéleszközös ipar a Bükk hegység területén) legidősebb fázisába soroltuk. 1983-ban ezt a legidősebb fázist R/W interglaciális idejére helyeztük.

Ringer Árpád

Sajómercse

Terepjárást végeztünk a község D-i végénél a juhhodállyal szemközti szántóban. A Borsodbótára vezető főúttól mintegy 150 méterrel kelet felé, a szántó föld szélénél elszórtan őskori cserepeket gyűjtöttünk.

Simán Katalin

Sátoraljaújhely–Alsóberecki

Fidrárn Tibor (Rudabányácska, Bányácska u. 20.) értesítette Fehér József múzeumvezetőn keresztül a Herman Ottó Múzeumot, hogy régészeti leleteket talált. A helyszínre Sátoraljaújhelytől Alsóberecki felé vivő úton lehet eljutni, a Bodrogon átmenő híd előtt jobbra letérünk, s 1100 métert haladunk a folyó melletti új töltésen, amely a lelőhelynél ér véget. Itt található a „Tokaji Ferenc Sportegyesület” halásztanyája, mely régen Lipcsei István tanyája volt, a második világháború idején, majd a vadásztársaság facánnevelője lett. A gát földjében a bejelentő csontokat talált, s a fent leírt épülettől ÉK-re húzódó dombon mi is gyűjtöttünk cserepeket. A dombhátat nem művelik, de fenyőt akartak ide telepíteni, és ezért fellazították a talajt, így kerültek felszínre a cserepek. Hullámvonallal díszített, korongolt, szemcsés anyagú edénytöredékek alapján a leletek népvándorlás koriak.

B. Hellebrandt Magdolna

Szendrő–Garadna

Poharanszki János helyi lakos két edényt ajándékozott a múzeumnak, az egyik edény nyomott gömbhasú, kannelurás díszű, a másik egy virágserép alakú edényke. Késő bronzkoriak.

S. Koós Judit

Szentistván–Gödrök

Bukta László mezőkövesdi középiskolai tanuló jelentette a múzeumnak, hogy Szentistván határában homokhordás közben csontvázat találtak. A helyszínen megtudtuk, hogy a találók értesítették Újlaky Dezső nyugdíjas tanárt, aki a csontvázat és a mellette levő edényt magával vitte. Később ezt átadta a múzeumnak. Az edény népvándorlás kori.

S. Koós Judit

Szentistván–Gödrök

A homokbányászás során előkerült szarmata temető 7 sírját tártuk fel leletmentés során. A sírokból edények, gyöngyök, egy korong alakú, hatküllős fibula, bronz csüngő származik. Az ásatási területen szabálytalannak tűnő, sekély árokrendszer nyomait fedeztük fel. A betöltődött árkokban cserép- és állatcsonttöredékeket találtunk. A leletmentésen részt vett S. Koós Judit.

Lovász Emese

Tiszaladány

A református templom jobb oldalán levő utcában, ház építése közben a telek végében falmaradványokat észleltek. A maradványok a telek végében kitermelt föld elhordása miatt jól láthatók, s a templomkert kerítése alá esnek. Valószínűleg egy korábbi, kőkerítés maradványai. A helyszíni szemlén részt vett Bencsik János.

S. Koós Judit

Tiszatardos–Kossuth utca

Újfalusi István tokaji kőműves jelentette, hogy a tiszatardosi Áfész-bolt alapozása közben cserepeket és csontokat talált. A területet beépítették, így csak egy kb. 5×5 méteres részről szedhettük össze a szétdobált őskori és középkori cseréptöredékeket. A helyszíni szemlén részt vett Bencsik János.

S. Koós Judit

Tokaj–Lencsés-tető

Bencsik Jánossal bejártuk a szőlőhegyet, ahonnan már korábban előkerült néhány edénytöredék. További cserépdarabokat szedtünk össze, jellegtelen őskoriak, lehetséges, hogy erődített telep volt a hely.

S. Koós Judit

Trizs-Vörössár

A lelőhelyet 1962-ben fedezte fel Nováki Gyula és Vastagh Gábor. Ekkor egy nagyobbacska tisztáson több kohó kürtőjét látták kirajzolódni és a gyér fűvű területen több salaktöredéket gyűjtöttek. Ezek alapján kezdtünk itt ásást, amelynek során két, domboldalba épített kohót tártunk föl, a hozzájuk tartozó munkagödrökkel együtt. Az első kohó munkagödrében megtaláltuk két korábbi, már csak töredékesen megmaradt kohó nyomát is. A kohókat a munkagödrökből előkerült cseréptöredékek alapján az Árpád-korban használták. A két ép kohót kiemeltük az Ózdi Kohászati Üzemek, illetve a Dunai Vasmű számára.

Révész László-L. Wolf Mária

1985-ben megvásároltuk Tóth Lajos kohómérnök Dél-Afrikában gyűjtött egyedülálló őskőkori leletegyüttesét. Ltsz.: 86. 11.1-91.