

## ELPUSZTULT KÖZÉPKORI TELEPÜLÉS SAJÓLÁD HATÁRÁBAN

WOLF MÁRIA

1982 tavaszán terepbejárást végeztünk Alsózsolca és Sajólád határában. Ennek során az Alsózsolcáról Sajóládra vezető út bal oldalán, a „Sajólád” táblától ÉK-re kb. 1500 m-re, nagy kiterjedésű, mintegy 500×200 m-es területű lelőhelyet találtunk (1. kép). Több nagy fekete foltot, valószínűleg házak nyomait is megfigyeltünk itt. A lelőhelyen gazdag Árpád- és későközépkori leletanyagot valamint sok paticsördéket gyűjtöttünk.

A területet a modern térképek és a helybéli szóhasználat is *Kemej pusztaként* ismeri. Ez a név pedig az egykor Abaúj vármegye legdélibb szögletében fekvő, a középkor folyamán elpusztult Kemej falu emlékét őrizte meg számunkra. Az írásos források tanúsága szerint Kemej hosszú életű település volt. Ezen tény és a terepbejáráson talált lelőhely nagysága alapján, Abaúj vármegye középkori településrendjét kutatva, rövid hitelesítő ásatást végeztünk a területen.

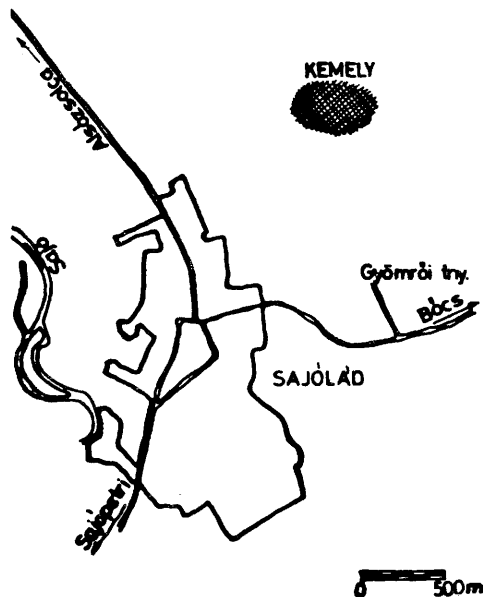
A lelőhely különböző pontjain ásott szelvényeinkben több kisebb-nagyobb gödröt, valamint egy földfelszínre épített objektum maradványait találtuk meg.

*A gödör:* Az ovális alakú, 1,5 m átmérőjű gödröt a mai felszíntől 137 cm mélységbe ásták be (2. kép). K-i oldalán kis padka fut körbe, betöltése faszenes, hamus volt. A gödörből több apró cseréptöredék, állatcsont, paticsdarab, ajtósarokvas, láncdarab mellett 3 hosszú használatot mutató fazék töredéke is előkerült. A gödörben több kisebb követ is találtunk. A gödör bizonyára szemetesgödör volt, és a belőle előkerült leletek tanúsága szerint a XII–XIII. században használták.

Az előbbi szemétgödörtől kb. 90 m-re É-ra, viszonylag kis területen (15×15 m) 5 különböző méretű gödröt és egy földfelszínre épített objektum maradványait tártuk fel (3. kép). Az objektumra az előkerült karó- és cölöplyukakból következtethetünk. Ezek egy helyütt, az objektum Ny-i oldalán, szabályos sorban követik egymást, mintegy kirajzolva az objektum falát, máshol azonban szabálytalanul csoportosulnak. Ennek következtében az objektum pontos méretét és funkcióját nem tudjuk biztosan meghatározni. Az innen előkerült nagymennyiségű használati eszköz edénytöredékek és vaseszközök (4. kép 1–5.) azonban valószínűvé teszik, hogy egy lakóház maradványait sikerült feltárnunk.

A cölöplyukak mérete hasonló, átmérőjük 25–30 cm, mélységük a mai felszíntől számítva 75–100 cm között változott. A cölöplyukakban nem tudtuk megfigyelni a beléjük állított cölöpök helyét. Az építmény Ny-i sarkában egy 20–25 cm vastag, vörösre égett paticsréteget találtunk, amelyből néhány cseréptöredék és tapasztásdarab is előkerült. E réteg előtt, az egykori járószint alá kb. 10–15 cm-re mélyülve szabálytalan alakú, erősen átégett foltot bontottunk ki. Úgy véljük, hogy ezek az objektum tüzelőberendezésének nyomai lehetnek.

Az objektum közvetlen közelében, tőle Ny-ra, egy nagyméretű kerek gödröt találtunk.



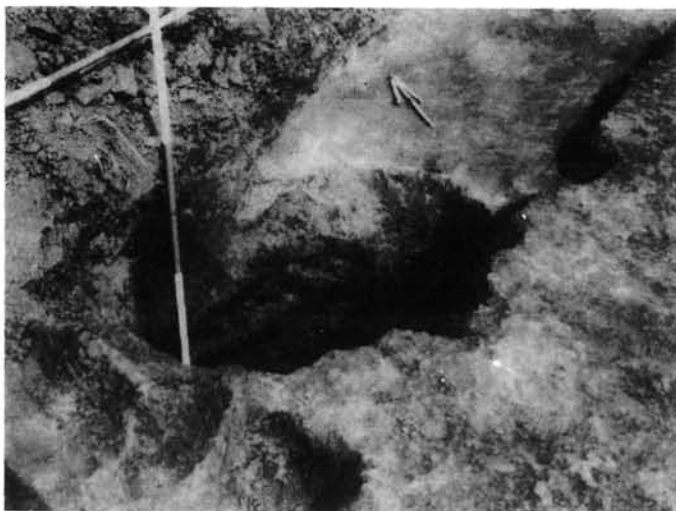
1. kép. A lelőhely Sajólad határában

1. gödör (5. kép): Átmérője 2,5 m, mélysége a mai felszíntől számítva 1,43 m. Alakja szokatlan, fölül kerek, majd a gödör fala 25–30 cm mélységig rézsűsen halad lefelé, ez alatt mintegy 5–10 cm-re beváltak a rézsű alá, ebből a vájatból körben igen sok vasszög került elő. A vájat alatt lekerekített sarkú, négyszög alakú padka fut körbe, alatta egy kisebb ovális gödörben 3 karólyuk volt. A gödör zsíros fekete földdel töltődött be, igen sok lelet került elő belőle. Többek között egy csaknem ép fazék (6. kép), fedő (7. kép), sarkantyú felerősítő (8. kép 1.), orsógomb, bogrács-töredék, bronz pityke, övveret-töredék, valamint díszített csont lapocska.

A gödör formája rendhagyó, élesen eltér az Árpád- és későközépkori faluásatásokon eddig előkerült gödrökétől. Analógiáit egyelőre nem ismerjük. Nem tudjuk meghatározni eredeti rendeltetését sem. Bizonyára nem gondolhatunk sem szemét-, sem tárológödörre, hiszen ezt formája valószínűtlenné teszi. A gödör alján előkerült karólyukak és a rézsű alatti vájatból származó vasszögek arra engednek következtetni, hogy valamiféle faszervezet is lehetett benne. A gödör körül néhány karólyukat is találtunk, amelyek talán egy tetőt tarthattak fölötte.

2. gödör: Az előzőtől mintegy két méterre, K-re helyezkedik el. Ovális, átmérője 1,8 m, a mai felszíntől 1,34 m mélységbe ásták be. É-i oldalán egy kis cölöplyukat bontottunk ki, D-i végében pedig a gödör aljánál kb. 20 cm-rel magasabb padka húzódik. Betöltése zsíros fekete föld volt, hamu és faszénnyomokat nem észleltünk benne. Leletanyaga gazdag, több nagyobb állatcsontdarab mellett sarló töredéke (8. kép 2.), ép kulcs (8. kép 3.), több fazék töredéke, egy kisméretű, durva anyagú pohár töredéke, egy harang alakú, csaknem ép fedő (9. kép), valamint egy teljesen összeállítható fazék (10. kép) került elő belőle.

Valószínű, hogy a gödröt csak eredeti funkcióját elveszítve, másodlagosan használták szemétgödörnek. Az innen előkerült leletanyag általában XII–XIII. századi.



2. kép. Az A gödör

3. gödör: Az előző közvetlen közelében, ovális, átmérője 1,7 m, mélysége a mai felszíntől számítva 1,08 m. É-i oldalán itt is kisebb cölöplyukat találtunk. Alakja, elhelyezkedése, betöltése nagyban hasonlít az előzőhöz, belőle azonban túlnyomó többségben állatsontanyag került elő. Ez minden bizonnyal személgödör volt. Kora megegyezik az előző gödörével.

4. gödör: Az előzótól D-re, kb. 1,5 m-re került elő, ovális, átmérője 1,8 m volt. A mai felszíntől 1,96 m-re ásták be, K-i oldalán egy, az aljánál 50 cm-rel magasabb padka húzódik. A gödör lefelé jelentősen szűkül, K felől egy erősen letaposott szürke folt (a rajzon szaggatott vonallal jelölve), valamint néhány cölöplyuk övezte. A gödör betöltése faszenes, hamus volt, belőle többek között vas kés (8. kép 4), edénytöredékek, valamint két fazék került elő (11–12. kép). A gödör eredetileg bizonyára tárológödör volt, amelyet a körülötte elhelyezkedő cölöplyukak tanúsága szerint valamiféle tető is védhetett. Az innen előkerült leletanyag XII–XIII. századi.

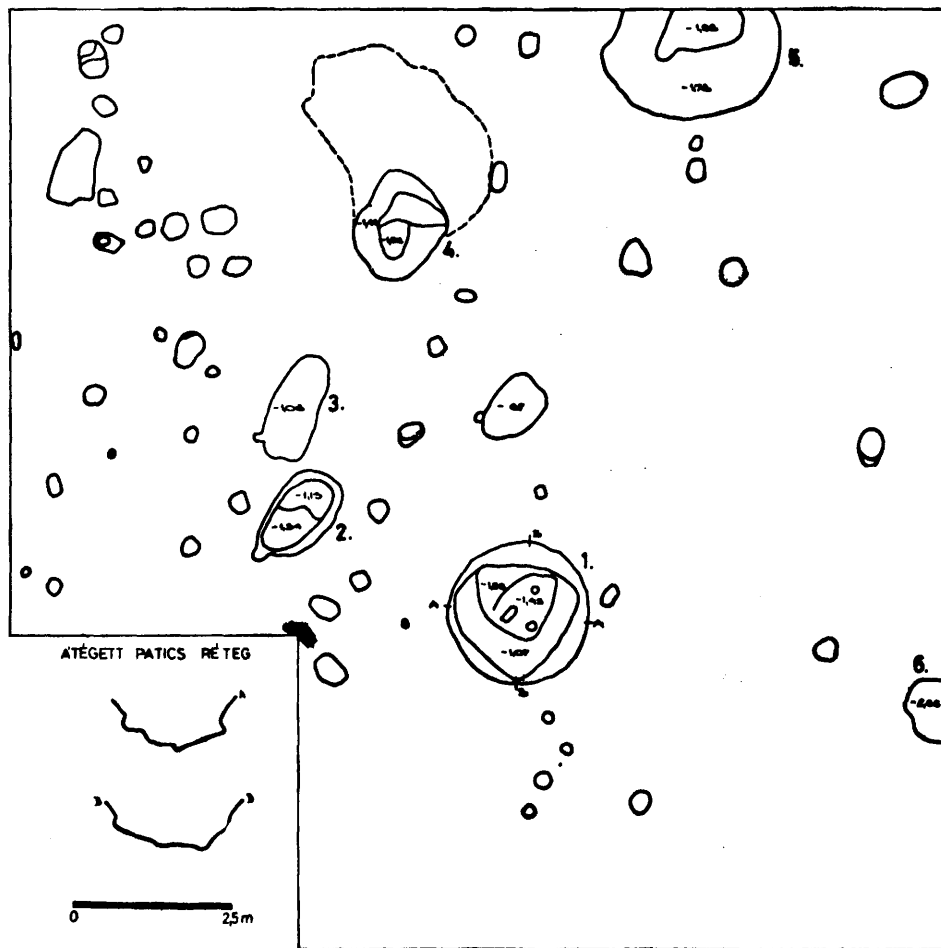
5. gödör: Az előzótól 3,5 m-re, D-re helyezkedik el. Ovális, átmérője 2,3 m, mélysége a mai felszíntől 1,98 m. A gödör részben túlnyúlt az ásatási területünkön, így eredeti mérete valamivel nagyobb lehetett az általunk mértnél. Lefelé erősen szűkül, Ny-i oldalán egy, az aljánál 20 cm-rel magasabban fekvő padka fut körbe. Betöltése zsirosfekete föld volt, belőle néhány kerámiatöredéken kívül többnyire vastárgyak, kések, rács töredéke (8. kép 5.), valamint egy vasolvadékdarab került elő. Ekörül is találtunk cölöplyukakat, amelyek valószínűvé teszik, hogy ezt is tető védte. Eredeti rendeltetése talán ennek is tárológödör lehetett, az azonban elgondolkasztató, hogy szinte kizárólag vastárgyak kerültek elő belőle. Kora megegyezik az előző gödörével.

Az 1. számú gödörtől DNy-ra, kb. 5 m-re, egy 1 m átmérőjű, a mai felszíntől számított 2,66 m mély gödört bontottunk ki (a rajzon 6. számmal jelölve). Benne egy szájával Ny-ra fordított ép palackot találtunk, amely teljesen üres volt (13. kép). Mellette sertés fogtöredéke, ló lábszárcsontja valamint emberi combcsontdarab feküdt.<sup>1</sup>

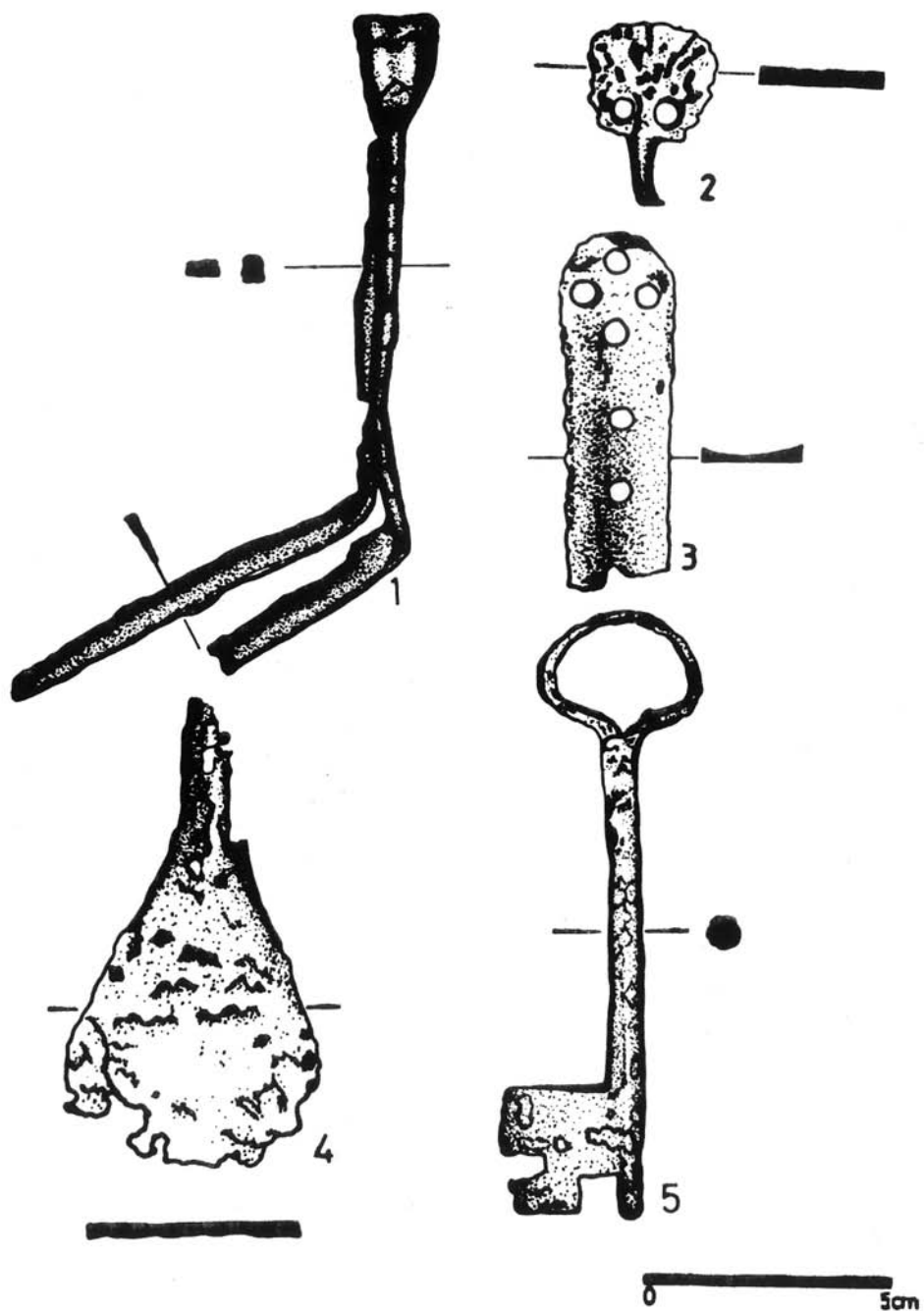
Összefoglalóan megállapíthatjuk, hogy a hitelesítő ásatás során előkerült gödröket az Árpád-korban, közelebről a XII–XIII. század folyamán használhatták. Valószínű,

1. Az állatsontanyag meghatározásáért Vörös Istvánnak tartozom köszönettel.

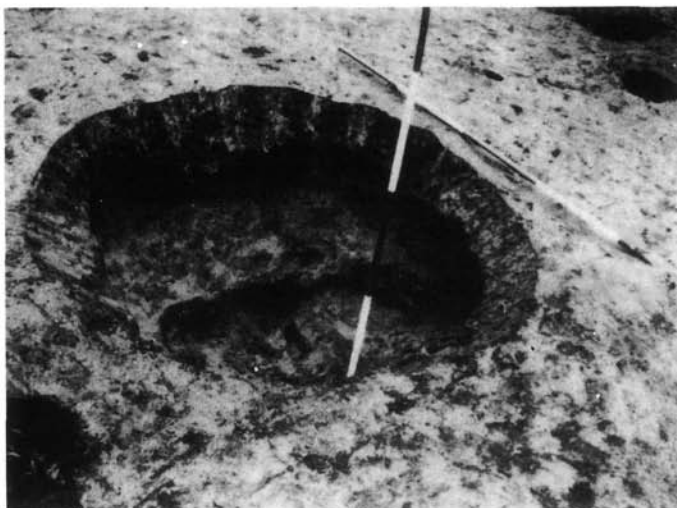
SAJÓLÁD-KEMENY  
FÖLDFELSZÍNRE ÉPÍTETT OBJEKTUM  
MARADVÁNYA ÉS A GÖDRÖK



3. kép. A földfelszínre épített objektum maradványa és a gödrök



4. kép. Vaseszközök a földfelszínre épített objektumból



5. kép. Az 1. számú gödör

hogy ekkor készült a földfelszínre épült objektum is, a belőle előkerült leletek nagy része ugyanis szintén XII–XIII. századi. Az épület bontása közben azonban találtunk néhány XIV–XV. századi leletet, továbbá IX–X. századnak tartott vastárgyakat is (4. kép 2., 8. kép 1, 6).<sup>2</sup>

Annak ellenére, hogy az előkerült objektumok mind Árpád-koriak, bőven találtunk a késő középkori falura utaló nyomokat is. Nagy mennyiségű késő középkori kerámiaanyag, köztük festett és bepecsételt díszítésű töredékek kerültek elő a szelvényeink felső rétegeiből.

Az előkerült állatcsontleletek tanúsága szerint ebben a korban a juhon, szarvasmarhán és a sertésen kívül a ló is táplálékkul szolgált. Az ásatáson hődcsonthoz is találtunk.

Kemey 1275-ben szerepel először az írásos forrásokban, ekkor dézsmája ügyében intézkedik az egri püspök.<sup>3</sup> 1311-ben tűnik fel a forrásokban a Kemey család, amely itt birtokolván, a faluról kapta a nevét.<sup>4</sup> A család tagjai a XIV. század folyamán igen gyakran szerepelnek az oklevelekben, hol királyi emberként,<sup>5</sup> hol kisebb-nagyobb hatalmas-

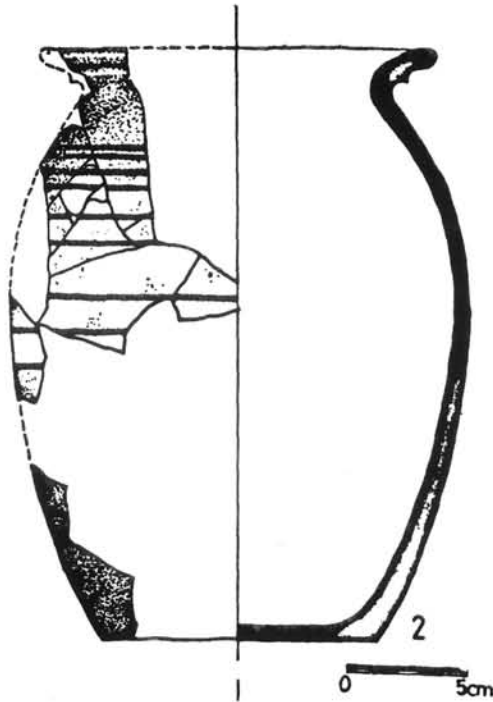
2. Itt szeretném megköszönni Müller Róbertnek a vasanyag meghatározásában nyújtott értékes segítségét.

Jellegzetesen IX. századi leletnek tartja Müller Róbert a 8. kép 6. darabját, amely az úgynevezett balti szerelékű kés tokvédője és amely általánosan elterjedt volt a Dunántúl szláv népsége körében. Hasonló tárgyakat találtak megyénkben Muhin (*Éri I.–Bálint A.*, 1959. XXI. t. 9.), Kácson (*Parádi N.*, 1982. 18–19. 12. kép 4.), valamint Abaujváron (*Gádor J.–Nováki Gy.*, 1980. 60., 74., VI. t. 13.). Ugyancsak IX. századi jellegzetességnek tartja Müller Róbert a 4. kép 2. és a 8. kép 1. darabjait, amelyek sarkantyú felerősítők voltak. Hasonlókat közöl *A. Habovštiak* 1961. 470. 27. kép 1–2., vas dísz tárgy felerősítőknek gondolja őket és korukat XI–XII. századra teszi; valamint *J. Sláma* 1977. 26. kép 22., 113.

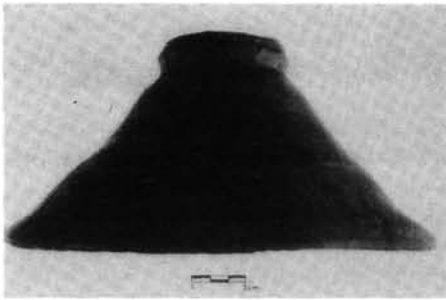
3. Egri K. m. et. I. 1. 1. 2.; *Fejér V/2*. 304., vö. *Györffy Gy.*, 1963. 109–110.

4. Kassa v. lt. Cassovia 7.; vö. *Györffy Gy.*, 1963. 109–110.

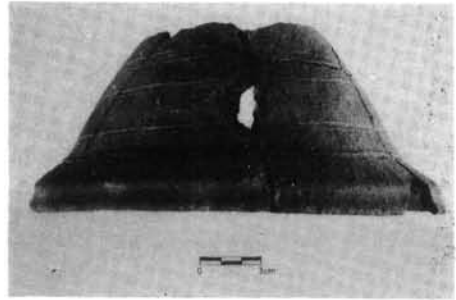
5. 1344. Anjou-kori Okmánytár IV. 67.



6. kép. Az 1. számú gödörben talált fazék



7. kép. Az 1. számú gödörben talált fedő



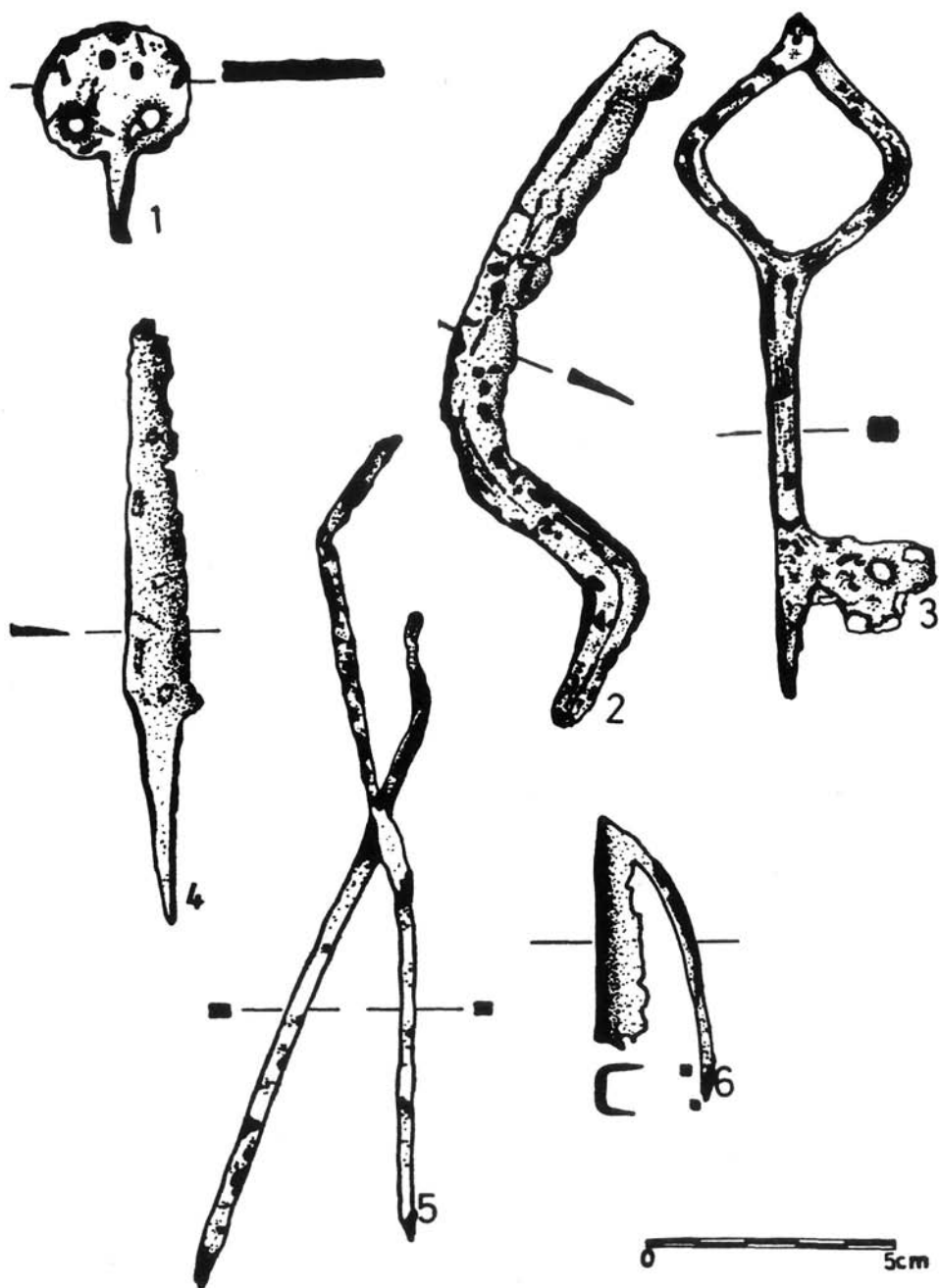
9. kép. A 2. számú gödörben talált fedő

kodások kapcsán.<sup>6</sup> A család a peres ügyekből kikövetkeztethetően kismemesi család lehetett.

A falu egyházát és papját 1332-ben, 1334-ben, 1335-ben említik.<sup>7</sup> 1404-ben Benyek-i János fia Lőrinc eladja az Abaúj megyében fekvő Felsőkemej nevű öröklött birtokát a reá vonatkozó oklevelekkel, valamint összes tartozékaival, köztük a Szent

6. 1341. Kemey Miklós csordáját elhajtják: Anjou-kori Okmánytár IV. 113.; 1345. Olkemy István az egri káptalan kicséplésre váró gabonáját elhordatta: Heves Megyei Levéltár Me. Nr. 317.; 1391. Kemey János Poroszlóban lévő szállására rátörtek, famulusukat, ruháikat, lovaikat és más javaikat elvittek: Zsigmond-kori Oklevéltár I. (207.) 1896. regenta.

7. Györffy Gy., 1963. 109–110.



8. kép. 1. Az 1. számú gödörből előkerült sarkantyú felerősítő, 2–3. A 2. számú gödörből előkerült vastárgyak, 4. A 4. számú gödörben talált vas kés, 5. Az 5. számú gödörből előkerült ráctöredék, 6. A földfelszínre épített objektum bontásakor talált sarkantyú felerősítő.





10. kép. A 2. számú gödörben talált fazék



11. kép. A 4. számú gödörből előkerült fazék



12. kép. A 4. számú gödörben talált másik fazék



13. kép. A 6. gödörben talált palack

György tiszteletére emelt köegyházzal együtt – fia ellenében – a pelsőci Bebek családbelieknek.<sup>8</sup> 1406-ban a Bebek család a Hernád folyó mellett, Borsod megyében fekvő Kemej birtokukat, amely őket vétel címén illeti meg, az őseik által alapított gombaszögi Szűz Mária kolostornak adja.<sup>9</sup> A falu ebben az időben kis lélekszámú volt, erre utal az oklevél „possessio sen predium” meghatározó jelölése. Szerepel Kemej az 1427-es első ránk maradt adóösszeírásban is.<sup>10</sup> Oklevél tanúskodik a Perényi család XV. századi itteni birtoklásáról<sup>11</sup> 1520-ban Bátori Istvánt, Magyarország nádorát itatják be Kemej részirtokába.<sup>12</sup> 1531-től rendszeresen szerepel a falu a XVI–XVII. századi adóösszeírásokban is.<sup>13</sup> Az adólajstromok minden esetben megkülönböztetik Alsó- és Felső-Kemejt, egyenként sorolva fel az ott birtoklókat és az adózó porták számát.

1552-ben már mint „turcis subiectae”, hódoltsági területet említik a falut az adóösszeírások. 1569-ben senkinek sincs vetése a faluban. Az 1576-os dikális összeírásban Alsó- és Felső-Kemej azok között a falvak között szerepel, amelyekben nincsenek porták, nem dikálhatók. 1582-ben a dikátorok a faluból berendelt bírák vallomása alapján rögzítették a kemeji állapotokat.<sup>14</sup> 1599-ben Kemejt „desolata”, elhagyott, 1600–1602-ben pedig a tatárok pusztítása miatt dikálhatatlannak mondják az összeírások.<sup>15</sup> 1635-ben még lakott a település, néhány ember élt itt, 1647-ben azonban már mint birtokot említik, amelynek használatától a ládi pálosok tiltják a szomszédokat.<sup>16</sup> Az 1696-os dikális összeírásban is már csak mint possessio szerepel Kemej, a XVIII. század második felében pedig többször pereskednek területéért.<sup>17</sup> 1775-ben Kemej pusztákat Borsod vármegyében lévőeknek mondják.<sup>18</sup> A sajlóádi pálosok birtokairól 1786-ban készült leltár szerint Kemejen italmérésük volt.<sup>19</sup>

Az I. katonai felmérésen Alsószolcától K-re, a Hernád túloldalán, Sajóládtól ÉK-re jelölik Kemejt, nevét Gömely alakra torzítva.<sup>20</sup> Lipszky Alsó- és Felsőszolca közé jelöli Alkemejt.<sup>21</sup> Fényes szerint Kemej pusztá Alsó- és Felsőszolca között, a Bársonyos partján fekszik, 200 holdnyi határa van, Sajóládhoz tartozik.<sup>22</sup> Alsószolca határában jelöli Alkemejt a múlt század elején készült kéziratos térkép is.<sup>23</sup> Pesthy Onga leírásánál említi, hogy egyik határrésze Kemejig nyúlik.<sup>24</sup>

A modern térképek – mint említettük – Kemej pusztát Alsószolca határán, Bócs felé jelölik, körülbelül arra a területre, ahol a lelőhelyünk is fekszik. Ugyanakkor a Bársonyos túloldalára, Ongától D-re is jelölnek egy Kemej erdő nevű részt. Ezen a terü-

8. Zsigmond-kori Oklevéltár II/1. (401.) 3391. regenta.

9. Zsigmond-kori Oklevéltár II/1. (625.) 5006. regenta. „Kemey possessio seu predium”.

10. *Thallóczy L.*, 176–177., az összeírás két falurészt különböztet meg Kemejen.

11. *Csánki D.*, I. 210. és 230.

12. Borsod Megyei Levéltár Acta pol. XII. V. 176.

13. Borsod Megyei Levéltár XXXII/7. Dica, Dézsma, Abaúj.

14. Borsod Megyei Levéltár Dica, Abaúj: „iudex fide mediante fassus est antea habuisse ibidem portas integras duos in registro vero Alberti Barczay Anni 1578 conscripti sunt portarum tres”.

15. Borsod Megyei Levéltár XXXII/7. Dica, Abaúj: 1602 „utraque Keömei ex depopulatione Tartarorum sunt desertae”.

16. Borsod Megyei Levéltár Acta ind. prot. Spec. X. fasc. III. No. 113.

17. 1756. Borsod Megyei Levéltár Acta iud. prot. Spec. X. fasc. VIII. No. 1074.

18. Borsod Megyei Levéltár Acta iud. prot. Spec. XVIII. fasc. XV. No. 3363. „De prediis Kemej quod in Borsod sunt.”

19. Doc. Art. P. 1. füzet 275–276.

20. I. kat. felm. Coll. XXI. sect. 13.

21. *Lipszky J.*, Tab. XXVIII. Quad. 2.

22. *Fényes E.*, II. 197.

23. Borsod Megyei Levéltár U. 115.

24. Borsod Megyei Levéltár XXXII/7. Pesthy kéziratos helységnévtára, Abaúj.

leten azonban most az Ongai Csavaráru Gyárat körülvevő erdő fekszik, így nincs alkalomunk meggyőződni róla, hogy ott is van-e egy lelőhely, tényleg egymástól teljesen különálló falu létezett-e a középkorban. 1345-ben különböztetik meg először Alkemejt Kemej többi részétől. Felsőkemejt csak 1404-ben említik először. Ettől kezdve rendszeresen megkülönböztetik a források a két falurész, de fekvésükre szinte alig nyújtanak támpontot. Említik őket együtt is, külön is, közöttük több falut felsorolva, de szerepelnek Onga, Bócs, Halmaj és Szikszó szomszédságában is. A XVIII. századi adatok, mint láttuk, ugyanarra a területre, amely lelőhelyünkkel is egybeesik, felváltva Al- illetve Felkemejt említenek. Ezek alapján valószínűnek látszik, hogy Kemej esetében is névleges falukettőződéssel állunk szemben, a két falurészt itt is csak a birtokosok szerint kezdték megkülönböztetni a XIV. század közepén, hasonlóan a megyebeli Dicháza, Papi falvakhoz<sup>25</sup> és az országban előforduló számos ilyen esethez.<sup>26</sup>

Nem egyedülálló eset Kemejjel kapcsolatban az sem, hogy területét hol Borsod, hol Abaúj megyéhez számítják. Említettük, hogy a falu a két megye határán feküdt. Valószínű, hogy hovatarozását aszerint ítélték meg, hogy pillanatnyi tulajdonosának hol voltak nagyobb birtokai. Hasonló helyzetben volt az Abaúj megyében, Borsod határán elterülő Dicháza,<sup>27</sup> Gyanda<sup>28</sup> és Köbli<sup>29</sup> is.

A falu templomát és papját 1332-ben említik először, 1404-ben megtudjuk, hogy Szent György tiszteletére volt szentelve és kőből épült. A továbbiakban nem említik a templomot, sorsáról, pusztulásáról valószínűleg csak akkor nyernénk bővebb adatokat, ha az ásatások során előkerülne.

Nehéz helyzetben vagyunk a falu pusztulásának megállapítását illetően. Kemej hamar hódoltsági, illetve török érdekeltségi területté vált. Az Abaúj megyei Dicházához, Horvátihoz és Monajkeddihez<sup>30</sup> hasonlóan már 1552-ben így szerepel az összeírásokban. Ennek ellenére csak 1569-ből van az első olyan adatunk, amely török pusztításra utal, ekkor néhány évig kevesebb adót fizettek a kemejiek. 1576-ban azok között a falvak között sorolják fel, amelyekben nincsenek porták, két évvel később azonban újra összeírják portáit. Az ép porták száma megfogyatkozott és nőtt a zsellérporták száma, de az élet tulajdonképpen zavartalanul folytatódik 1602-ig, amikor nagyobb tatártámadás érte a falut, amelyet már nem tudott teljesen kiheverni. Ez a hadjárat minden valószínűség szerint összefüggésben volt Eger 1596-ban történt elestével is. Abaúj megyében nem állt végvár, déli területeit Eger védelmezte, ennek következtében ez a vidék viszonylag békés életet élt, annak ellenére, hogy az adóösszeírások hódoltsági területnek mondják már 1552-től. Az Abaúj megyét sújtó, 1558 és 1590 között egyre megújuló török támadások útvonala ugyanis a Vadász-patak völgyében vezetett Szikszó, Forró, Kassa irányába. Az itt elterülő falvakat már 1567-ben olyan súlyos támadás érte, hogy a vidék valósággal elnéptelenedett. Sok település végleg elpusztult (például Horváti, Dicháza, Gyanda), de a ma is álló, Árpád-kori eredetű falvak közül is több jóidőre lakatlanná vált (Monaj, Sejeb).<sup>31</sup>

1599-től 1603-ig „desolata”, illetve dikálhatatlan faluként említik az összeírások Kemejt. Nem biztos azonban, hogy ez idő alatt lakatlan volt, hiszen a már idézett korábbi, 1582-es adat is arra vall, hogy a török támadások megerősödésével, a falu tényleges hódoltsági területté válásával egyidőben itt is általánossá válik az a gyakorlat, hogy a

25. Borsod Megyei Levéltár XXXII/7. Dica, Abaúj.

26. Szabó I., 1966. 131.

27. Borsod Megyei Levéltár Acta iud. prot. Spec. X. fasc. I. No. 152.

28. Csánki D., I. 208.

29. Kemény L., 1915. 65.

30. Borsod Megyei Levéltár XXXII/7. Dica, Abaúj.

31. Borsod Megyei Levéltár XXXII/7. Dézsmá, Dica, Abaúj.

dikátorok nem maguk mennek ki a hódoltsági falvakba, hanem a berendelt bírák vallo-  
mása alapján vetik ki az adót.<sup>32</sup> Nem biztos, hogy 1599 és 1603 között a közállapotok  
megengedték az utazást, vagy hogy volt-e egyáltalán bíró a faluban. Valószínű, hogy az  
élet abban a szegényes fomban, ahogyan 1604-ben újra elének tárul, ez idő alatt is folyt  
a faluban. 1604 és 1635 között nagyon szegényesen tengődik itt néhány ember. 1635  
után Kemej már nem szerepel többé faluként az összeírásokban. Amikor 1647-ben a  
ládi pálosok tulajdonaként említik, már csak pusztá, amelynek határát többször védel-  
mezik az azt elfoglalni akaró szomszédoktól. Valószínű tehát, hogy ekkor már nem lak-  
ták és művelték határát, hiszen akkor a lakosok maguk is megvédték volna földjüket.

Úgy tűnik tehát, hogy 1635 és 1647 között pusztult el véglegesen a középkori falu.  
Pusztaként említi az 1686-os összeírás is. Semmilyen formában nem említi az 1715-ös  
összeírás, biztos, hogy területe ekkor lakatlan volt.

Az újkori pusztá, illetve tanya újratelepítésében bizonyára nagy szerepe volt a ládi  
pálosoknak, akik az 1640-es években szereztek meg területét. A pálosok a Rákóczi sza-  
badságharc után nagy erővel láttak hozzá szétzilált birtokaik újjászervezéséhez. Ekkor  
éptették újjá – rövid idő alatt – az elpusztult sajóládi kolostorukat is. Az ekkor újra-  
telepített Kemej pusztá 1949-ig lakott, méghozzá elég népes pusztá volt, önálló kovács-  
műhellyel, iskolával és az alsózsolcai vasútállomásra szolgáló kisvasúttal. Ekkor rende-  
lettel szüntették meg, lakosait Alsózsolcára költöztették.<sup>33</sup> Az újkori tanyaépületek a  
középkori falutól kb. 1 km-re É-ra álltak, nyomaikat a terepbejárás során megtaláltuk.

Kemej falu neve pusztá személynévből képződött magyar névadással, az alapjául  
szolgáló személynévet 1273-ban említik. E személynév kicsinyítő funkciójú j-képzős  
származéka a helynév.<sup>34</sup>

Györffy György a nyelvészeti adatok alapján a Kemej helynevet besenyő lakos-  
ságra utalónak tartja.<sup>35</sup> Kétségtelen tény, hogy falunk azoknak a délborsodi, hevesi,  
Tisza-vidéki besenyő településeknek a közelében van, amelyeknek régészeti anyagát a  
közelmúltban megkísérelték meghatározni.<sup>36</sup> Ez a kísérlet azonban nagyon kevés, főleg  
hiányos leletek alapján történt, amelyekről a szerző maga is elismeri, hogy nem elégsé-  
gesek a magyarországi besenyő emlékanyag egészére vonatkozó általánosításokhoz. Bi-  
zonyára több eredményt várhatunk e tekintetben a besenyő nevű Kemej teljes feltárásá-  
tól. A hitelesítő ásatás során előkerült néhány objektum és ezek emlékanyaga azonban  
egyelőre nem alkalmas arra, hogy ezeket az általánosításokat megtegyük.

32. *N. Kiss I.*, 1960. 1116.

33. Rézműves János helybéli tanár szakfelügyelő szíves szóbeli közlése.

34. A nyelvészeti adatokért *Kiss Lajos*nak tartozom köszönettel.

35. *Györffy Gy.*, *Besenyők és magyarok*. Kőrösi Csoma Archivum I. Bp. 1940. 493.

36. *Nagy Á.*, *Eger környéki és Tisza-vidéki besenyő települések a X–XI. században*. Egri Múzeum  
Évkönyve VII. (1969.) 129–153.

## IRODALOM

- Anjou-kori Okmánytár. Codex diplomaticus Hungaricus Andegavensis.* (Szerk.): Nagy I.–Tasnádi Nagy Gy., I–VII. Bp.  
1878–1920. (Mon. Hung. Hist. Dipl.)
- Documenta Artis Paulinorum. 1–3. köt.* A Magyar Tudományos Akadémia Művészettörténeti Kutató Csoportjának Forráskiadványai XII–XIV. Bp. 1976.
- Csánki D.,*  
1890–1913. Magyarország történelmi földrajza a Hunyadiak korában I–III., V. Bp. (Hunyadiak kora Magyarországon. Gr. Teleki József művének folytatása gyanánt a M. Tud. Akadémia történelmi bizottságának megbízásából szerkeszti Csánki Dezső VI–VIII., IX. c.)
- Éri I.–Bálint A.,*  
1959. Muhi elpusztult középkori falu tárgyi emlékei. Régészeti Füzetek Ser. II. 4. Bp.
- Fejér G.,*  
1829–1844. Codex diplomaticus Hungariae ecclesiasticus ac civilis. Studio et opera Georgii Fejér. I–IX. Budaë
- Fényes E.,*  
1851. Magyarország geographiai szótára, melyben minden város, falu és puszta, betűrendben körülményesen leíratik. I–IV. Pest
- Gádor J.–Nováki Gy.,*  
1980. Az abaújtúri földvár sánca. Herman Ottó Múzeum Évkönyve XIX. 43–81.
- Györffy Gy.,*  
1963. Az Árpád-kori Magyarország történelmi földrajza. Bp.
- Habovštiak, A.*  
1961. Príspevok k poznaniu našej nizinej dediny v XI–XIII. storiči. Slovenská Archeológia IX. 1–2.
- Kemény L.,*  
1915. Abaúj–Torna vármegye története 1527–1648. Kassa
- Lipszky, J.*  
Repertorium Locorum Objectorumque in XII. tabulis mappae regnorum Hungariae, Slavoniae, Croatiae et confinium militarium magni item principatus Transilvaniae. Budaë. 1803.
- N. Kiss I.,*  
1960. 16. századi dézsmajegyzékek. Bp.
- Parádi N.,*  
1982. A kácsi középkori lakótorony. A Herman Ottó Múzeum Évkönyve XXI.
- Slama, J.*  
1977. Mittelböhmen im frühen Mittelalter. Praehistorica V. (Praha)
- Szabó I.,*  
1966. A falurendszer kialakulása Magyarországon X–XV. század Bp.
- Thallóczy L.,*  
1879. A kamara haszna (Lucrum camarae). Bp.
- Zsigmond-kori Oklevéltár*  
Összeállította: Mályusz E. I–II. Bp. 1951–1958.

## VERNICHTETE MITTELALTERLICHE SIEDLUNG IN DER GEMARKUNG VON SAJÓLÁD

(Auszug)

1982 stießen wir im Laufe einer Geländebegehung in der Gemarkung von Sajólád auf einen weitausgedehnten arpaden- und spätmittelalterlichen Fundort. Auf Grund der Schriftquellen und Karten identifizierten wir den Fundort mit dem Dorf Kemej. Kemej war im mittelalter die südlichste Gemeinde im Komitat Abauj und wurde zuerst 1275 erwähnt. Das Dorf wurde zur Mitte der Jahre 1600 durch die die Gegend heimsuchenden Türkenkriege verwüstet.

Auf dem Fundort führten wir eine kurze Kontrollausgrabung durch. Hierbei kamen die Reste eines auf das Erdniveau gebauten Objekts sowie mehrere Gruben zum Vorschein. Das auf dem Erdniveau errichtete Objekt war wahrscheinlich ein Wohnhaus und nach Beweis der hier zutage geförderten Funde im 12–13. Jh. bewohnt. Die Form der in der Nähe zum Vorschein gekommenen Grube I ist unregelmäßig, die dort gefundenen Pfostenlöcher und Eisennägel lassen auf eine Holzkonstruktion schließen. Die Funktion und die Analogien dieser Grube sind vorläufig unbekannt. (Abb. 5)

Südwestlich von der erwähnten Grube, etwa 5 m weit in einer vom heutigen Niveau 2,66 m tief eingegrabenen Grube mit 1 m Durchmesser fanden wir eine völlig unversehrte, mit der Mündung nach W gedrehte Flasche. (Abb. 13) Daneben lagen das Kieferfragment eines Schweines, das Schienbein eines Pferdes sowie ein menschliches Schenkelbein.

Die zum Vorschein gekommenen Objekte sind arpadenzeitlich, jedoch auch die in großer Menge erhalten gebliebenen Keramikbruchstücke verweisen auf das spätmittelalterliche Dorf.

*Mária Wolf*