

GÖMBSORCSÜNGŐS FÜLBEVALÓK A KÁRPÁT-MEDENCÉBEN

RÉVÉSZ LÁSZLÓ

I. A gömbsorcsüngős fülbevalók a magyar honfoglalás kori női viselet legjellegzetesebb darabjai közé tartoznak. Érdeklődésünkre már csak azért is számot tarthatnak, mert a fülbevalók közül – nem számítva a nyitott hajkarikákat – ez az egyetlen típus, amely bizonyosan keleti örökség honfoglaló őseink hagyatékában, s az új haza birtokbavétele során a magyarság lányai-asszonyai hozták magukkal korábbi szállásaikról. Ez az ékszer, a formai, készítésbeli sajátosságokat leszámítva, külső megjelenésében meglepően egységes: karikája – melynek felső részén mindig egy kis nyúlvány található – ovális. Erről csüng le a 4-5 gyöngyből, két félgömbből összeillesztett üreges ezüstgömböcskéből vagy egybeöntött pálcikából álló csüngőtag. Talán e látszólagos problémamentesség az oka, hogy régészeti kutatásunk – néhány szórványos utalás kivételével – eddig nem szentelt nagyobb figyelmet alaposabb feldolgozásának.

A legelső – tipológiai jellegű – megfigyelést *László Gyula* közölte a szeged-bojárialmi példányok ismertetése kapcsán. Véleménye szerint a fülbevalók mintái eredetileg a karikáról lecsüngő gyöngyözött szárla felfűzött nagyobb gyöngyökből álló együttesek voltak, s ezt utánozták a fémből készült változatok.¹

Zd. Vána kaukázusi eredetű, a magyarok által magukkal hozott „ősmagyar” típusú ékszereknek tartja azokat.² A kutatók által napjainkig használt típusfejlődési sort *Dienes István* alkotta meg. Alapformának a huzalból készült karikát és felfűzött üveggyöngyökből álló csüngőt tekintette. Ebből alakult ki a préselt gömbökből álló, majd az egybeöntött csüngőtagos változat.³ *Bálint Csanád* az ékszertípus széles időrendi, területi és társadalmi keretek közt való elterjedését hangsúlyozza, előzményeit pedig a szaltovói kultúra hasonló tárgyai közt látja.⁴ Szaltovói eredetre utal *Kiss Attila* is, aki összegyűjtötte a Kárpát-medencében talált példányokat, de a tüzetesebb elemzést ő sem végezte el.⁵

Jelen munka célja az alábbiakban annak vizsgálata lesz, hogy kijelölhetők-e a gömbsorcsüngős fülbevalók egyes típusainak területi és időhatárai, s mely társadalmi rétegek használták elsősorban ezen ékszer egyes változatait. Igyekeztem arra is választ keresni, hogy a nálunk fellelhető darabok mennyiben mutatnak rokonságot a steppe – s különösen népünk vándorlásának egyes állomásai – területén előkerült példányokkal.

II. A gömbsorcsüngős fülbevalók lelőhelyeit bemutató térképre pillantva (1. kép) látható, hogy ez az ékszertípus is főként azokon a területeken terjedt el, ahonnan más,

1. *László Gy.*, 1944. 151.

2. *Vána, Zd.* 1954. 64.

3. *Dienes I.*, 1972. 85., 44. kép.

4. *Bálint Cs.*, 1976. 123.

5. *Kiss A.*, 1985. 231., 252–254., 7. térkép. Adatgyűjtésemet *Kiss A.* munkájától függetlenül végeztem el.

a honfoglalókra jellemző tárgytipusok sűrűn kerülnek elő. A Felső-Tisza vidéken, a szlovákiai Kisalföldön és a Maros-Körös-Tisza vidékén, valamint a Duna-Tisza közén kívül kisebb csoportok figyelhetők meg a Rába alsó folyása mentén, a nógrádi dombvidéken és a Sebes-Körös-Berettyó közén. Az egyes altípusokat vizsgálva azonban kitűnik, hogy ezek elterjedése korántsem mindig ilyen széles körű.

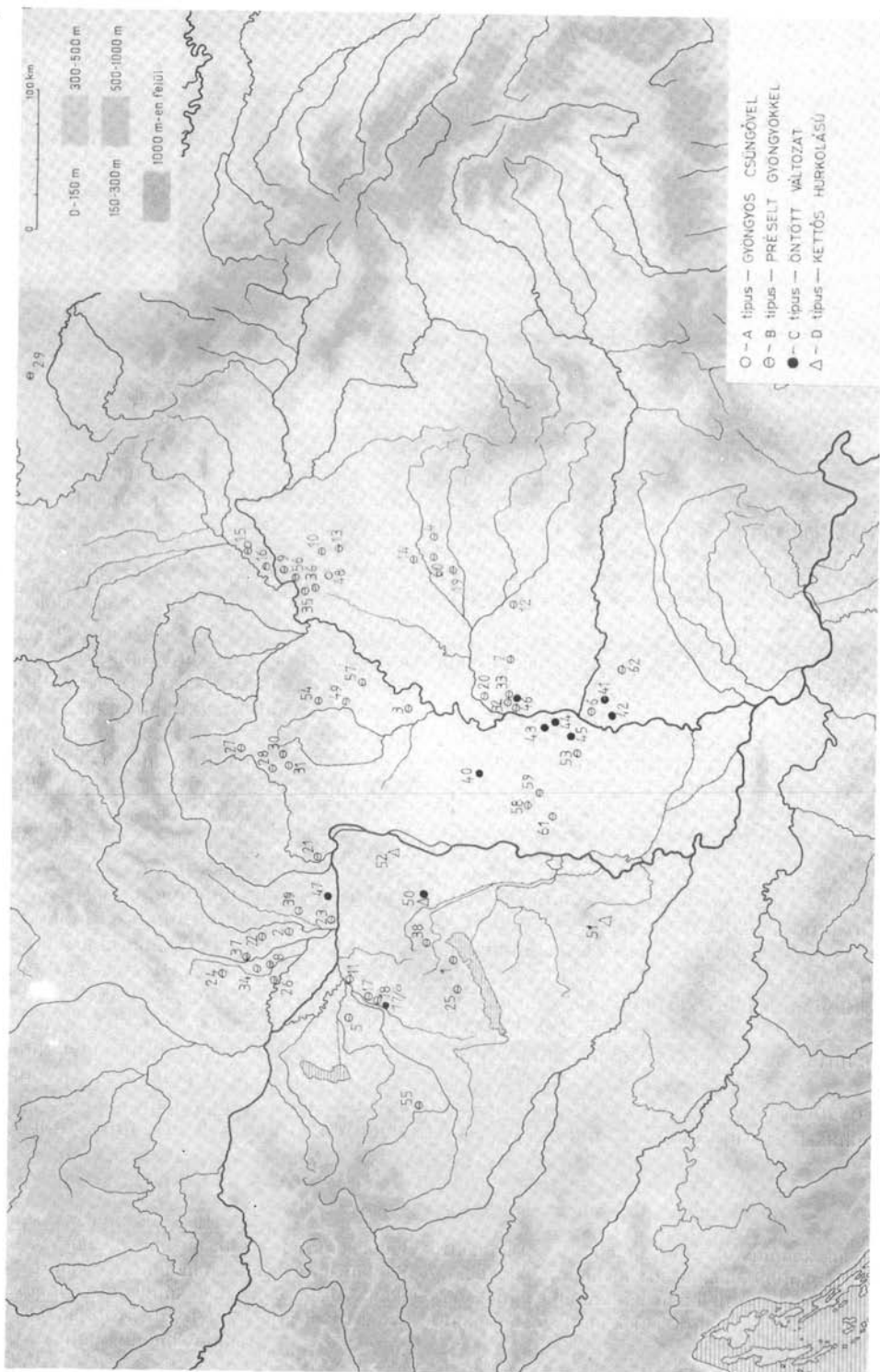
A. típus: A legarchaikusabbnak tartott változat, amelynek csüngője felfűzött gyöngyökből áll. A Kárpát-medence területéről mindössze két lelőhelyét ismerjük, s mindkettő Északkelet-Magyarországhoz tartozik. A hajdúböszörményi⁶ fülbevalópár karikája öntött bronzhuzalból áll, felső hajlásán gömböcskében végződő pecek látható. Az egyik példány karikájának alsó hajlásán két kis dudor közt csüng az a bronz drótszál, amelyen a rátekerceselt vékony sodronnyal elválasztva egymástól, 4 üres üvegyöngy látható. A másíkról a csüngő hiányzik. Legújabban Karos-Eperjesszög (Liba-tanya) honfoglalás kori temetőjének 37. sírjából került elő gyöngyös fülbevalópár (2. kép 8–9.). Karikáját aranyhuzalból hajlították, a felső pecek itt egy ráhajlított s odaforrasztott aranyhuzalból áll, alsó hajlására pedig két, aranylemezből kivágott korongocskát forrasztottak, s a közülük kiinduló bronzhuzalra illesztették az 5 üvegyöngyöt. A huzalra tekerceselt, vastagon aranyozott bronzsodrony választja el a gyöngyöket. Gyöngyös csüngője itt is csak az egyik példánynak van.⁷ Feltűnő, hogy a két fülbevalópárnak mindkét esetben csak egyik-egyik darabján található meg a csüngőrész. Ennek okaira alább még kitérek.

A kis példányszám, valamint az a tény, hogy a hajdúböszörményi leletek szórványként kerültek elő, megnehezíti a gyöngyös csüngőjű fülbevalók értékelését. A karosi

- 6 *Hampel J.*, 1902. 437–439., *Hampel J.*, 1907. 117., 15. t. 10–11. A fülbevaló fotóját közli *Dienes I.*, 1972. 44. kép. A kísérelőletek alapján arra gondolhatunk: vagy több sír anyagát keverték össze a találók, vagy igen rangos férfi sírnek kellett lennie, ha ilyen női sírokra jellemző tárgy volt benne.
7. Közöletlen a szerző ásatása. A női sír egyéb leletei: nyúzott lóboros temetkezés, csikózabla, két körte alakú vaskengyel, csont tűtartó két hasáb alakú üvegyöngy között és marha combcsontja a jobb mellkasra helyezve.

1. kép. Gömbsorcsőngős fülbevalók a Kárpát-medencében.

1 – Balatonfüred–Morvai u.; 2 – Bánkeszi; 3 – Besenyszög–Homorszögi pusztá; 4 – Bihar–Somlyó-hegy; 5 – Csorna–Sülyhegy; 6 – Deszk–Újmajor, Ambrus-halom; 7 – Gádosos, Bocskai u. 44.; 8 – Galánta; 9 – Gáva–Vásártér; 10 – Geszteréd–Kecskelató-dűlő; 11 – Győr–Téglavető-dűlő; 12 – Gyula–Téglagyár; 13 – Hajdúsámsón–Majorsági földek; 14 – Hencida–Szerdekhalom; 15 – Karos-Eperjesszög (Liba-tanya); 16 – Kenézlő–Fazekaszug; 17 – Koroncó–Bábota; 17a – Koroncó–Rác-domb; 18 – Koroncó–Újtelep; 19 – Körösszegapáti–Pállapály; 20 – Kunszentmárton–Köttön; 21 – Letkés–Tégláégető II; 22 – Ondrohó (Lipová–Ondrochov); 23 – Marcellháza (Marcelová); 24 – Vágvörösvár (Červenik); 25 – Nagyvázsony–Nőzsér; 26 – Nemeskosut (Košúty); 27 – Perse (Prša); 28 – Piliny–Sirmányhegy; 29 – Sadowa–Wisznia; 30 – Sóshartyán–Murahegy; 31 – Sóshartyán–Hosszúteető; 32 – Szentos–Nagytóke, Jámbor-halom; 33 – Szentos–Szt. László; 34 – Szered I.–Mácsi-dombok; 35 – Tiszalök–Rázompuszta, Vasútállomás; 36 – Tiszavasvári–Aranykerti tábla; 37 – Udvarnok (Dvorniky)–Polána-major; 38 – Várpalóta–Simmelweis u.; 39 – Zsitvabesenyő (Bešeňov); 40 – Kecskemét–Csongrádi út; 41 – Rábé (Majdán)–Ankasziget; 43 – Sándorfalva–Eperjes; 42 – Oroszlámos (Banatsko–Arandjelovo); 44 – Szeged–Algyő; 45 – Szeged–Bojárhalom; 46 – Szentos–Derekegyházi oldal; 47 – Bátorkeszi (Vojnice)–Papajtó; 48 – Hajdúböszörmény–Erdős-tanya; 49 – Kál; 50 – Székesfehérvár–Demkóhegy; 51 – Ellend–Nagygyödör; 52 – Budapest–Lipótmező; 53 – Szeged–Négyhalom-dűlő; 54 – Eger–Szépasszony-völgy; 55 – Szakony–Kavicsbánya; 56 – Tiszaezslár–Dióskert; 57 – Tiszánána–Homokbánya; 58 – Soltvadkert–Selyemerdő; 59 – Kiskunhalas–Dénes M. u.; 60 – Biharkeresztes–Ártánd–Nagyfarkasdomb; 61 – Jánoshalma–Kisráta; 62 – Német-szentpéter (Sinpetru–German)



temető sírjaiban valamely törzsfő katonai kíséretének tagjait, valamint családtagjaikat látom, s a temetkezések legkésőbb a 940/50-es évekkel záródnak. Valószínűleg hasonló társadalmi és időrendi keretek közé helyezhetjük a hajdúböszörményi fülbevalókat is.

A gyöngyös csüngőjű fülbevalókat tehát a jelenleg rendelkezésre álló adatok alapján a X. század első felére datálhatjuk, s elterjedésüket a Kárpát-medence ÉK-i vidékeire korlátozhatjuk. Kis számuk arra utal, hogy valóban egy archaikus típus utolsó példányairól van szó,⁸ mely inkább őseink korábbi szállásain lehetett használatban, a X. században azonban asszonyaik már inkább az ékszer újabb változatait viselték.

B. típus.^{8a} 38 lelőhelyét ismerjük a Kárpát-medence területéről, a gömbsorcsüngős fülbevalónak ez a leggyakoribb formája a honfoglalás kori leletanyagból.⁹ Az ovális fül-

8. László Gy., 1944. 151., *Dienes I.*, 1972. 85., 44. kép.

8/a. Fodor I. hívta fel a figyelmemet lektori véleményében arra, hogy a gyöngyös csüngőjű és a préselt gömbsorcsüngős változatok annyira közel állnak egymáshoz, hogy szétválasztásuk nem indokolt. Elgondolása feltehetőleg helytálló, s valóban egy típus két variánsáról lehet szó. Amiért mégis külön típusként tárgyalom a gyöngyös csüngőjű fülbevalókat, annak oka az, hogy az archaikusabb formának, az alaptípusnak továbbra is ezen ékszereket tartom, melyeket besorolhatunk honfoglalás kori leletanyagunk legkorábbi rétegébe.

9. Balatonfüred–Morvai u. 10.: *Perémi Á.*, Rég. Füz. I. 38. 1985. 74.; Bánkeszi (Bánov): *Točík, A.* 1968. 10., Taf. I. 21–22. 28.; Besenyszög–Homorszögi pusztá: *Kuzsinszky B.*, 1892. 444–446.; Bihar–Somlyóhegy 3. sír: *Karácsonyi J.*, 1903. 408.; Biharkeresztes–Ártánd–Nagyfarkasdomb: *Mesterházi K.*, szíves szóbeli közlése; Csorna–Sülyhegy: *Lakner A.*, 1889. 268., II. t. 27., III. t. 1.; Deszk–Újmajor, Ambrus-halom 10. sír: MFM, lelt. sz. 53. 43. 49.; Eger–Szépasszony-völgy: *Hampel J.*, 1905. I. 494–502.; Gádoros: *Csallány G.*, 1933–34. 237., ua.: *Fettich N.*, 1937. 102., XCIII. t. 31.; Galánta: *Točík, A.* 1979. obr. 6. 20–21.; Gáva–Vásártér 28. sír: *Nemeskéri J.–Éry K.–Kralovánszky A.–Harsányi L.*, 1961. 35., Pl. XIV. 1.; Geszteréd: *Kiss L.*, 1938. 15., IV. t. 4–5.; Győr–Téglavető-dűlő 47. sír: *Börzsönyi A.*, 1903. 67–70.; Gyula–Téglagyár: *Bakay K.*, 1978. 175., LXV. t. 1.; Hajdúsámson–Majorsági földek: *Hampel J.*, 1907. 111–112.; Hencida–Szerdekhalom 1. sír: *Fettich N.*, 1937. 95–96., LXXX. t. 3.; Jánoshalma–Kisráta 1. sír: *Fehér–Éry–Kralovánszky.*, 1962. 44.; Kál: *Szabó J. Gy.*, 1978–79. 114. 132. j.; Katymár–Téglagyár: *Bálint.*, 1975. Nr. 113.; Kenéz–Fazekaszűg 7., 23. sír: *Jósa A.*, 1914. 30. 3–340., 42. sír: *Fettich N.*, 1931. 93.; Kiskunhalas–Dénes M. u.: *Dienes I.*, Rég. Füz. I. 18. 1965. 51.; Koroncó–Bábota: *László Gy.*, 1943. 7., IV. t. 6.; Koroncó–Újtelep: *Szöke B.*, 1954. 126–127., XXIV. t. 8.; Körösszegapáti–Pállapály: debreceni múz. lelt. sz. IV. 82. 112. 1., közöletlen, *M. Nepper I.*, szíves közlése; Kunszentmárton–Köttön: *Nemeskéri J.*, 1946–48. 382–393.; Letkés–Tégláégető II.: *Bakay K.*, 1978. 117., LIII. t. 24.; Ondrohó (Lipová–Ondrochov) 1. sír: *Točík, A.* 1968. 33., Taf. XXII. 3.; Marcelháza (Marcelová) 1. sír: *Točík, A.*, 1968. 33–34., Taf. LV. 2.; Nagyvázsony–Nózsár: MRT. t. 1969. 138–139.; Nemeskösut (Košúty): *Chropovsky, B.* 1955. 264–275.; Németszentpéter (Sinpétu German); *Bálint Cs.*, 1975. Nr. 191.; Perse (Prša) 103. sír: *Točík, A.* 1968. 40., Taf. XXIX. 22.; Püliny–Sirmányhegy: *Nyáry A.*, 1902. 238.; Sadowa–Wisznia (SZU): *Dabrowska, A.* 1979. 341–356., Fig. 3. 1–2.; Soltvadkert–Selyemerdő: *Fehér–Éry–Kralovánszky.*, 1962. 901. lh.; Sósartyán–Hosszútető: *Fodor I.*, 1973. 32–41., 3. kép 3–4.; Sósartyán–Murahegy 1. sír: *Dienes I.*, 1972. 44. kép.; Szakony Tsz kavicsbánya: közöletlen, *Dienes I.* szíves szóbeli közlése; Szentes–Nagytóke, Jámborhalom: *Csallány G.*, 1905. 33–37., IV. t. 8.; Szentes–St. László 80. sír: *Szél M.*, 1941. 241.; Szeged–Négyhalom-dűlő; *Fehér–Éry–Kralovánszky.*, 1962. 960. lh.; Szered (Sered) I. 1/58.: *Točík, A.* 1968. Taf. XLII. 28.; Tiszaeszlár–Dióskerti tábla: *Németh P.*, 1966. 89.; Tiszalök–Rázompusztai vasútállomás: *Fehér–Éry–Kralovánszky.*, 1962. 1133. lh.; Tiszanána–Homokbánya (Cseh tanya): *Dienes I.*, Rég. Füz. I. 11. 1959. 55.; Tiszavasvári–Aranykerti tábla D. sír: *Dienes I.*, Rég. Füz. I. 25. 1972. 65.; Udvarnok (Dvorniki): *Fehér–Éry–Kralovánszky.*, 1962. 263. lh.; Vágvörösvár (Červeník) 3. sír: *Točík, A.* 1968. 17–20.; Várpalota–Simmelweis u. 55.: közöletlen, *Perémi Á.* szíves közlése; Zsitvabesenyő (Bešeňov) 79. sír: *Nevizánszky G.*, 1979. 375–404., Tab. VII. 79/5.; Karos–Eperjesszög (Liba tanya) 13., 25., 27., 37., 47. sír. Közöletlen a szerző ásatása.

bevalókarikát többnyire ezüst, néha bronz, nagyon ritkán arany (Gádoros, Geszteréd) huzalból hajlították vagy öntötték. A fülbevalókarika felső hajlásánál levő pecek alkalmanként összehajlított és odaforrasztott huzalból készült (Balatonfüred–Morvai u. 10., Bánkeszi 6. sír, Galánta), ezt a megoldást láttuk a karosi gyöngyfüggős aranyfülbevaló esetében is (2. kép 8–9). Leggyakoribb azonban, hogy a vékony huzalt és a díszes kis nyúlványt öntéssel készítik (2. kép 1–7.). Nem ritka azonban a harmadik változat sem, mely szerint magának a huzalnak a meghajlításával képeznek ki hurkot, s alul a csüngőtartó részt is így alakítják ki (Győr–Téglavető-dűlő 47. sír, Hajdúsámson–Majorsági földek, Piliny–Sirmányhegy 64. sír, Szentés–Derekegyházi oldal 1. sír, Karos–Eperjesszög 47. sír), (2. kép 7., 5. kép 5.). A fenti három készítmód alapján azonban jelenleg sem területi, sem időrendi elkülönülés nem mutatható ki.

E fülbevalótípus csüngős részét vékony drótszálla felhúzott, két préselt félgömbből összeállított gömböcskék alkotják, melyeket a drótszálla feltekerceselt vékony huzal választ el egymástól. A gömböcskéket többnyire hajszálvékony ezüstlemezből préselték, gyakran azonban vastag aranyozással vonták be. Mint a Karoson előkerült példányokon is megfigyelhető, az aranyozás kiterjed a feltekerceselt huzalra és a fülbevaló-karikára is.

Ismerünk néhány esetet, amikor a gömböket aranylemezből préselték. Ilyen került elő a gádorosi temető 2. sírjából,¹⁰ s talán Szeged–Négyhalomdűlőn,¹¹ bár ez utóbbi elveszett anélkül, hogy közzétették volna. Nincs kizárva, hogy ez utóbbi esetben csak vastag aranyozásról van szó, karikája ugyanis bronzból vagy rosszezüstből készült. A típus legszebb darabja Csorna–Sülyhegyen került napvilágra (5. kép 2–3), sajnos ma már ezeknek is nyoma veszett.¹² Az egykori leírás szerint a „... sodrony ezüsből van, a négy bogyóból álló tag aranypléhből, a bogyókon rovátkos sodronyú díszítések.”¹³ A közlemény ábráin már csak 1-1 ilyen gömböcskét tüntetnek fel a karika felső hajlására húzva. A kis gömb tetején jól láthatóan lemezből hajlított széles fül van, amely lehetővé tette, hogy azt a fülbevaló-karikára húzzák. Mivel a karika alján is kiképezték a szokott két dudort, amelyek közé a csüngő rész huzalját erősítették fel, két lehetőség marad (a gömböket ide ugyanis nem húzhatták): vagy nem a fülbevalóhoz tartozik a két aranylemezből készített gömb, vagy eredetileg is a karika felső hajlatára illesztették azokat. Ennek ellentmondani látszik, hogy a szokott öntött nyúlvány ott már megvan. Lehetséges, hogy másodlagosan használták fel a gömböket a fülbevaló-karika ilyen módon történő díszítésére, ez esetben a Kárpát-medencében egyedülként, a Bolsie Tigani temető néhány díszes, hasonló megformálású (6. kép 11) ékszerének párhuzamaként értékelhetjük a csornai leletet.¹⁴

Van azonban más olyan vonás is, amely a gömbsorcüngős fülbevalókat az említett Volga–Káma vidéki leletanyaggal rokonítja. Győr–Téglavető-dűlő 47. sírjában¹⁵ a két fülbevalót hosszú ezüstlánc kötötte össze, amely a felső hajlás hurkolással kialakított nyúlványából indul. Hasonló láncocskával kötötték össze a Tiszavasvári–Aranykerti tábla temetőjének két fülbevalóját.¹⁶ Feltűnő ugyanakkor, hogy néhány más esetben is a gömbsorcüngős fülbevalót tartalmazó sírokban találunk ilyen nyakláncot (Sósharthyán–Hosszútető 30. sír,¹⁷ Kunszentmárton–Köttön).¹⁸ Ha ezek nem is kapcsolhatók

10. *Fettich N.*, 1937. 102., XCIII. t. 31.

11. *Fehér-Éry-Kralovánszky.*, 1962. 960. lh.

12. *Lakner A.*, 1889. 263–268., II. t. 26–27.

13. *Uo.* 268.

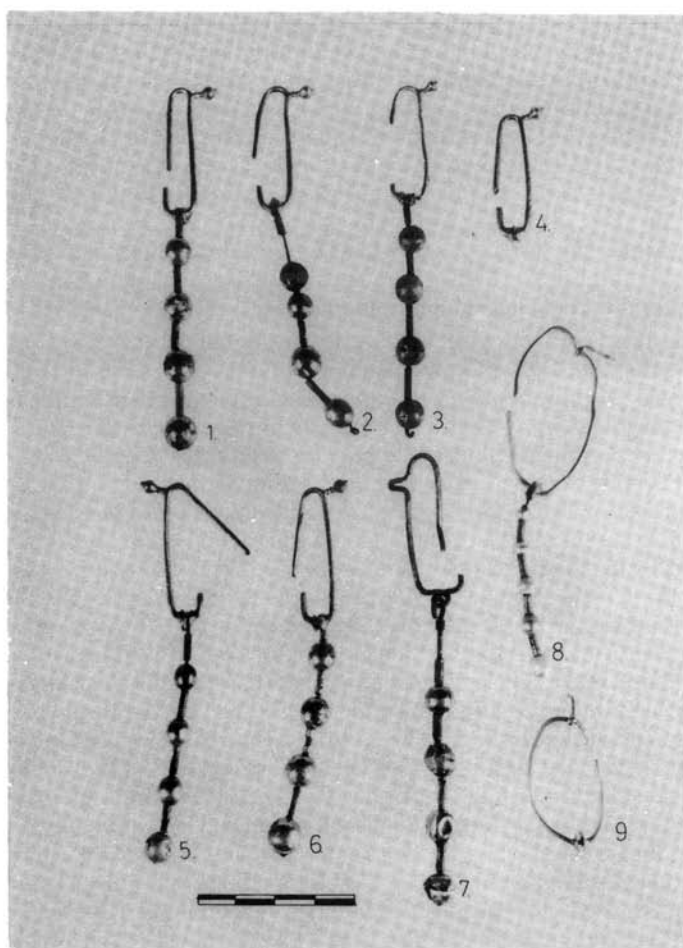
14. *Chalikova, E. A.–Chalikov, A. H.* 1981. 19–20. sír, Taf. VI. 5–6.,

15. *Börzsönyi A.*, 1903. 67–70.

16. Közöletlen, fotóját *Dienes I.* baráti szíveségéből láthattam.

17. *Fodor I.*, 1973. 32–41.

18. *Nemeskéri J.*, 1946–48. 382–93.



2. kép. Gömborscsüngős fülbevalók, Karos–Eperjesszőg (Liba-tanya)

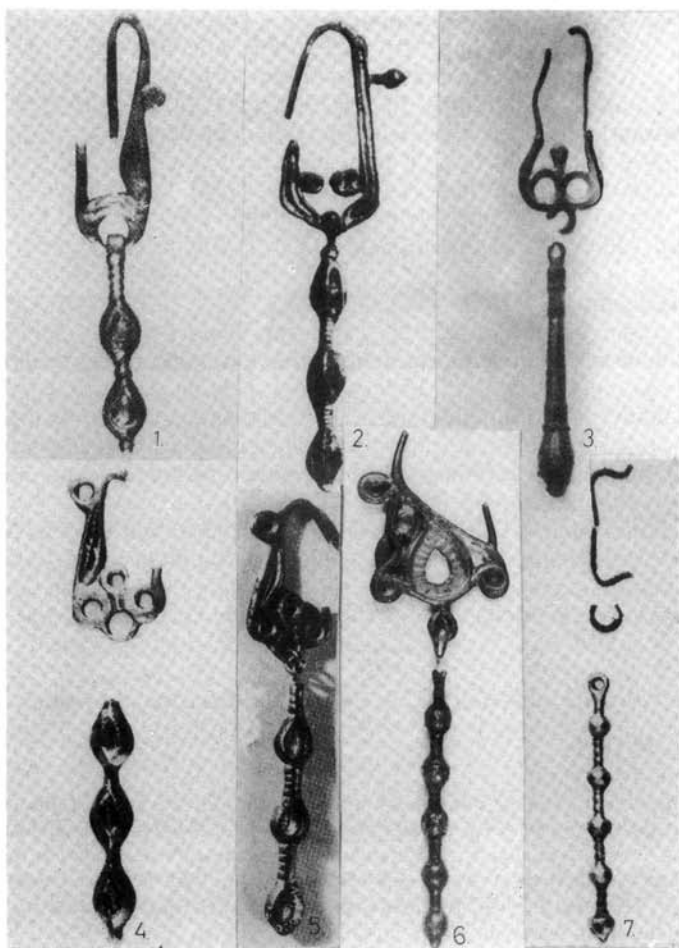
minden esetben bizonyosan a fülbevalókhöz, figyelembe kell vennünk azt a tényt, hogy a volgai bolgár temetőkből is gyakran előfordul a díszes ún. „kacsatalpas” függők láncsal történő összekapcsolása.¹⁹ Ez utóbbi ékszertípust a kutatók jellegzetes finnugor viseletnek tartják,²⁰ ezért hipotetikusán talán felvethető: e (nyak-)láncok esetében nem finnugor eredetű viseleti tárgyat őrzött-e meg a honfoglaláskori leletanyag?

A tárgyalt fülbevalótípus esetében gyakran észlelhető, hogy a – sokszor egy sírból való párok esetében is – az egyik példány csüngője hiányzik, vagy csak a huzal csüngője van meg, a gömbök nélkül.²¹ Természetesen az esetek egy részében – főként a szórvány-

19. Bakay K. hívta fel a figyelmet a láncsal összekapcsolt függők (Győr–Téglavető 47. sír) hasonlóságára a Bolsie Tigani leletekhez: 1978. 162.

20. Halikova, E. A. 1976. 53–79.

21. Fodor I., 1973. 32–41. a sóshartyán–hosszútetői 30. sír függőinek két szálból sodort csüngője kapcsán már egy új típust vél látni.



3. kép. Öntött gömbsorcsüngős fülbevalók

1 – Bátorkeszi; 2 – Kecskemét–Csongrádi u.; 3 – Szentes–Derekegyházi oldal, 4. sír; 4 – Sándorfalva–Eperjes, 16. sír; 5 – Szeged–Bojárhalom; 6 – Oroszlámos; 7 – Sándorfalva–Eperjes, 64. sír

leleteknél – a találók vigyázatlanságának tudható be a hiány, hiszen a vékony gömbök könnyen szétporladhatnak, de az azokat tartó huzal is gyorsan elpattan. Ahol azonban a lecsüngő huzal megvan (Sóshartyán–Hosszútető 30. sír stb.), talán nem alaptalan, ha arra gondolunk: a gyöngyök lehetnek fából, bőrből, még talán szárított növényi bogdából vagy magvakból is. A leletanyagban talán két halvány nyoma maradt e megoldásnak. Piliny–Sírmányhegy 64. sírjának leírásánál a fülbevalóról szólva Nyáry Albert (aki egyébként fibulának nézte az ékszert) megjegyzi: „E karika nyílásában egy oldalon fa, a másikon valami finomszálú gyapjúkelme-maradvány” található.²²

22. Nyáry A., 1902. 230.

Érdekes jelenséget figyelt meg *Perémi Ágota* a Várpalota–Simmelweis u. 55. alatt feltárt fülbevaló esetében: Az ónozott bronz, tömör gömböket *lenszátra* fűzték fel!²³ Még egy lelőhelyről ismerünk egyébként tömör ólom(?)gömbökből – melyek egy sima pálcán helyezkedtek el – összeállított fülbevalót: Letkés–Tégláégető II. 76. sírjából,²⁴ mely az eddig ismert példányok közül a legigénytelenebb darab.

A fent tárgyalt fülbevalótípus a Kárpát-medencének a X. századi magyarság által lakott fontosabb területein elterjedt. Az Erdély területén fellépő hiánynak a gyenge kutatottság és a mégis felszínre jutó leletek publikálatlan volta a fő oka.²⁵ Hiányoznak a gömbsorcsüngős fülbevalók a Dunántúlnak a Balatontól délre eső részén is.²⁶ Nem találjuk nyomukat az ország szívében, a Zagyvától a Sárvízig húzódó széles sávban, beleértve Budapest tágabb körzetét is.²⁷

A gömbsorcsüngős fülbevalók préselt változata is elsősorban a – leletanyaga alapján – középrétegbe sorolható sírokból, temetőkből került elő.²⁸ Megtalálható a legrangosabbak sírjaiban is (Gesztéréd).²⁹ Érdekes, hogy a kidolgozás minősége nincs mindig arányban az elhunyt – egyéb mellékletei alapján kikövetkeztethető – rangjával. Karoson pl. az eddig talált tíz példány közül épp az eddig leggazdagabb mellékleteket szolgáltató, hajfonatkorongos 47. sír fülbevalója a legegyszerűbb kidolgozású, még az aranyozást is nélkülözi, szemben az összes többivel (2. kép 7.).

Jóval kisebb számban – 11 lelőhely³⁰ – ismert köznépi temetőkből is, de csak azokról a területekről, ahonnan a rangosabb rétegek temetőit is ismerjük. A köznép temetőiből is azonban mindig azok sírjaiból kerül napvilágra, akiknek leletanyaga relatív gazdagságuknál fogva, kiemelkedik a közösség emlékei közül. A közösség vezetőinek

23. A jelenségről *Perémi Á.* tudósított 1987. I. 7-én kelt levelében. Baráti segítségét ezúton is megköszönöm.

24. *Bakay K.*, 1978. 117.

25. *Bóna I.*, 1986. 194–235.

26. E terület története ill. benépesedésének kérdése jelenleg élénk viták középpontjában áll, ld. erre *Kiss A.*, 1983., *Mesterházy K.*, 1980.; *Fodor I.*, 1985/a. 244–248. A Dunántúl déli és keleti részéről csak homályos és ellenőrizhetetlen adataink vannak gömbsorcsüngős fülbevalók létéről: Szekszárd–Csötönyi-völgy: *Fehér–Éry–Kralovánszky*, 1962. 992. lh.; Előszállás–Nagykarácsony-hegy: 110. 279. lh.; Mohács–Téglagyár: *Kiss A.*, 1983. 241. A szerző rekonstrukciója a jellegtelen huzaldarab alapján merésznek tűnik.

27. A jelzett terület egy részét – a Dunántúl Baranyától a Csepel-szigetig tartó sávját – a történettudomány képviselőinek egy része a X. században a fejedelmi család „szállásváltó” útvonalának tartja: *Györffy Gy.*, 1977. 25–40. A történészek által nem túlzottan respektált régészeti adatok ezt nem támasztják alá, ld. *Szabó J. Gy.*, 1983. 34–52.; ill. 26. j.

28. A következő lelőhelyeket soroltuk ide: Balatonfüred–Morvai u.; Bánkeszi (Bánov); Besenyszög–Homorszögi puszta; Bihar–Somlyóhegy Csorna–Sülyhegy; Deszk–Újmajor, Ambrus halom; Eger–Szépasszony-völgy; Gádoros; Galánta; Gesztéréd; Győr–Téglavető-dűlő; Hajdúsámson–Majorsági földek; Hencida–Szerdekhalom?; Jánoshalma–Kisráta; Kenézlő–Fazekaszög; Karos–Eperjesszög (Liba tanya); Koroncó–Bábota; Koroncó–Újtelep; Kunszentmárton–Köttön; Nagyvázszony–Nózsér; Nemeskosut (Košúty)?; Németszentpéter (Sínpetru German); Sadowa Wisznia; Soltvadkert–Selyemerdő; Sóshartyán–Murahegy; Sóshartyán–Hosszútető; Szakony Tsz kavicsbánya; Szentés–Derekegyházi oldal; Szeged–Négyhalom-dűlő; Szered I; Tiszaeszlár–Dióskert; Tiszánána–Homokbánya; Tiszavasvári–Aranykerti tábla; Udvarnok (Dvorniky).

29. *Kiss L.*, 1938. 15.

30. Gáva–Vásártér; Gyula–Téglagyár?; Katymár–Téglagyár?; Letkés–Tégláégető II.; Piliny–Sirmányhegy; Szentés–Szt. László; Várpalota–Simmelweis u.?; Talán inkább köznépi temetőnek kell tartanunk az olyanokat, mint Ondrohó (Ondrochov), Marcelháza (Marcelová); Perse (Prša); Zsitvabesenőd (Beseňov), hiszen egy-két kiemelkedő síron kívül a többiek melléklet nélküliek, vagy igen szerény melléklettel rendelkeznek!

asszonyai-lányai lehettek ezek, hiszen a temetőben ilyen esetekben mindig van egy-két fegyveres, lószerszámos, sőt, néha övveretes sír.

Nehéz kérdés a gömbsorcsüngős fülbevalók ezen típusainak datálása. Őt olyan lelőhelyet ismerünk, ahonnan Árpád-kori pénzek is származnak a *temetőből* (de nem a fülbevalót tartalmazó sírokból!): Nemeskosut (Košúty): II. Boleszláv (967–999) és Kálmán (1095–1116), Szentcsanak–Nagytoke–Jámborhalom: I. Béla (1061–63), Szentcsanak–Szt. László: Salamon (1063–74), Gáva–Vásártér: Béla Dux (1048–61) és I. András (1046–61), Piliny–Sirmányhegy: I. István (1000–38) pénzeitől Szt. László (1077–95) dénáraiig minden változat. A gömbsorcsüngős fülbevalójú síroknak három esetben van pénzmelléklete, mégpedig két alkalommal X. századi itáliai veretek:³¹ Győr–Téglavetődűlő 47. sír: I. Berengár (888–924), Provance-i Hugó (926–31), Provance-i Hugó–II. Lothár (931–45), II. Lothár (945–50), Vágvörösvár (Cervenik) 3. sír: P. Hugó–II. Lothár (931–50), II. Lothár (945–950). Sósartyán–Hosszútető 30. sírjában Kegyes Lajos (814–840) denárjára talált az ásató.

Úgy vélem, hogy az Árpád-házi vereteket is tartalmazó temetők gömbsorcsüngős fülbevalós sírjai zömmel a X. század második felében kerülhettek a földre, esetleg a XI. század első harmadában.³² Ugyanakkor az említett ékszerek kimutathatók a X. század első felére keltezhető leletgyűtéseken is.³³ Használatukat tehát a Kárpád-medencében a 895–900-as évektől Szt. István uralkodásának végéig terjedő időszakban jelölhetjük ki.

C. típus: Mindössze nyolc lelőhelyét ismerjük a gömbsorcsüngős fülbevalók öntött változatának, amelyek ezen ékszerek legszebb darabjait alkotják. Az öntött, majd vésséssel finomított és aranyozott felső tagnak csak a végződése (amelyet a fülcimpán áthúztak) pálcás kiképzésű. A legpompásabb példányok (Oroszlámos,³⁴ Szeged–Bojárhalom 3. sír,³⁵ Sándorfalva–Eperjes 16. sír³⁶ valamint az utalások alapján Szeged–Algyő 72. sír³⁷) egymással szoros rokonságban állnak, az említett bojárhalmi és sándorfalvi fülbevalók pedig szinte részletekbe menően megegyeznek.

Kissé szerényebb megformálásban, de ezt a mintát követi a Rábé–Ankaszigeten³⁸ (5. kép 1.), a Bátorkeszin³⁹ valamint a Kecskemét–Csongrádi úton⁴⁰ talált ékszer is (3. kép 1–2.). Már *Dienes István* utalt arra, hogy az említett fülbevalótípus felső tagja ragadozó madár fejére emlékeztet.⁴¹ Sándorfalva–Eperjes 64. sírjában *Fodor István* olyan változatot tárt fel, melynek öntött csüngős részét egyszerű huzalkarikára illesztették⁴² (3. kép 7.). E fülbevalóknál az egyedi eset, a később tárgyalandó székesfehérvár-demkőhegyi példány kivételével.^{42a}

31. Kiss A., 1985. 326. Jánoshalma–Kisrátán nem az 1., hanem az A. sírban volt az érme!

32. Erre utalnak a sírok ékszerleletei is, ld. *Szabó J. Gy.*, 1978–79. 45–125.

33. Karos–Eperjesszög (Liba tanya), Kenézlő stb.

34. *Tömörkény I.*, 1904. 263–71. (Ma Banatsko-Arandjelovo.)

35. *Reizner J.*, 1891. 97–114.

36. *Fodor I.*, 1985. 17–33.

37. *Kürti B.*, 1978–79. 325.

38. *Reizner J.*, 1891/a. 206–210. (Ma Magyarajdán–Majdan, Jugoszlávia.)

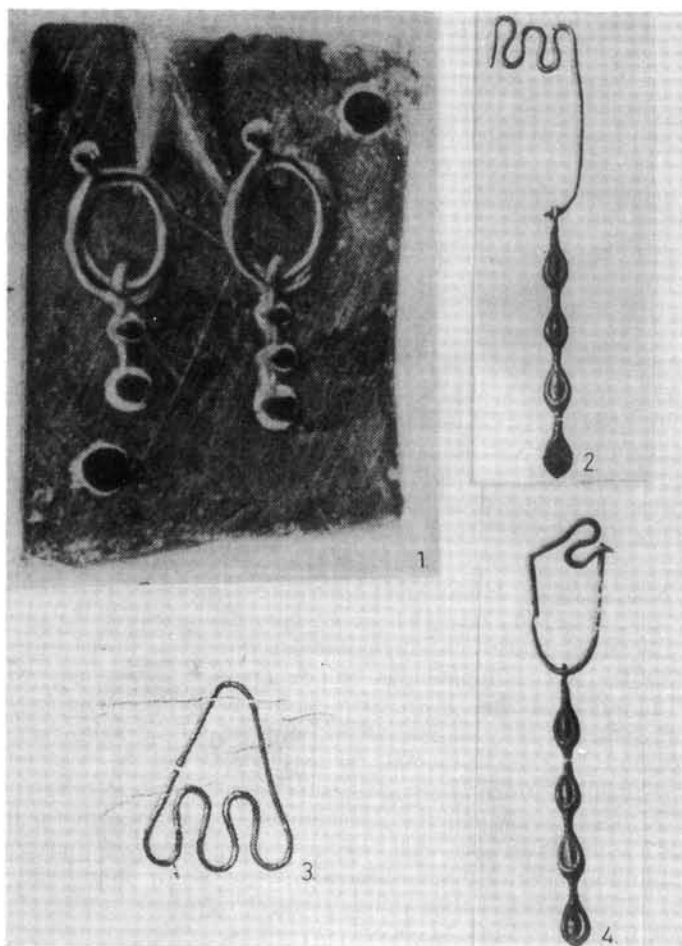
39. *Točík, A.* 1968. 60. Taf. LI. 2. (Ma Vojnice, Csehszlovákia.)

40. *Szabó K.*, 1955. 122–125.

41. *Dienes I.*, 1972. 85.

42. *Fodor I.*, 1985. 25. 6. kép 2–3.

42/a. Kéziratomból lezárása után jelent meg a koroncórácdombi leletek közül a MNM-ba került darabok publikációja: *Kovács L.*, 1985. 129., 4. kép 1. A gömbsorcsüngős fülbevalónak csak öntött bronz csüngőrésze maradt meg, mely közeli rokona az említett sándorfalvi példánynak. Feltehetőleg ez is huzalkarikához illeszkedett.

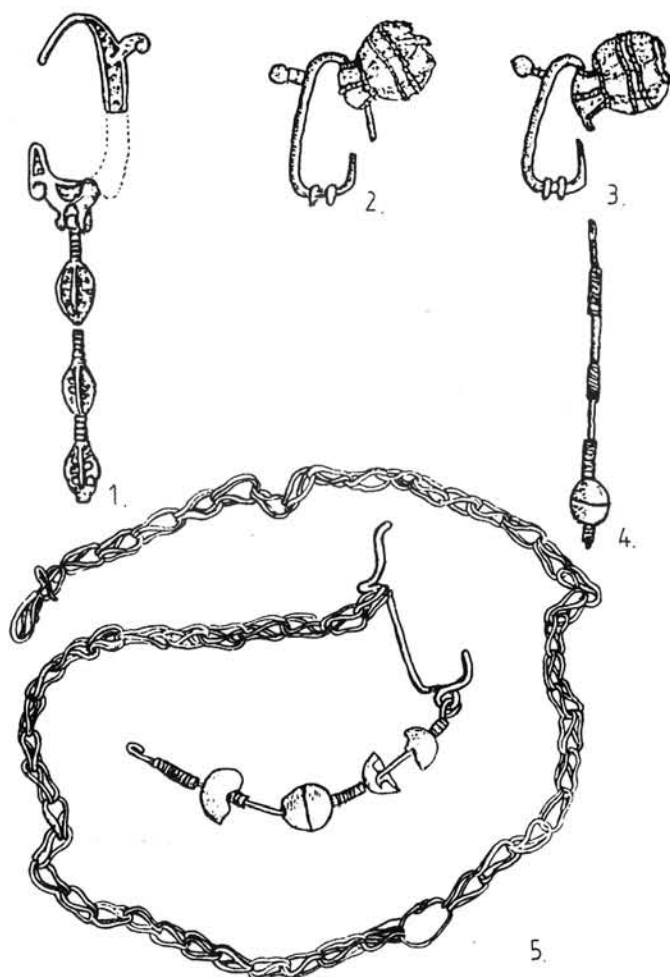


4. kép. 1 – Öntőminta a Krímben; 2, 4 – Székesfehérvár–Demkóhegy,
5. sír; 3 – Korbala

A fent bemutatott öntött fülbevalók díszes karikájának alapformájául a szentes-derekegyházi oldal 4. sírjában előkerült fülbevalópár szolgálhatott⁴³ (3. kép 3.), mert egyszerűbb megformálása ellenére is szerkezete pontosan olyan, mint a bojárhalmi, oroszlámosi, sándorfalvi díszes daraboké. Hogy a derekegyházi fülbevaló egy archaikus formát képvisel, arra a leletanyagunkban teljesen egyedi csüngője is utal. Ez utóbbi párhuzamait ugyanis csak a Kárpát-medencétől keletre eső területeken fedezhetjük fel. Elsősorban a szaltovói kultúra területén (6. kép 12–13.),⁴⁴ de a Baskíria vidékén feltárt

43. Csallány G., 1941. 183., II. t. 9–10.

44. Pletneva, Sz. A.–Nikolaenko, A. G. 1976. 279–294.; Pletneva, Sz. A. 1967. 137., 36. kép; Pletneva, Sz. A. 1981. 37. kép 4–5., 98.



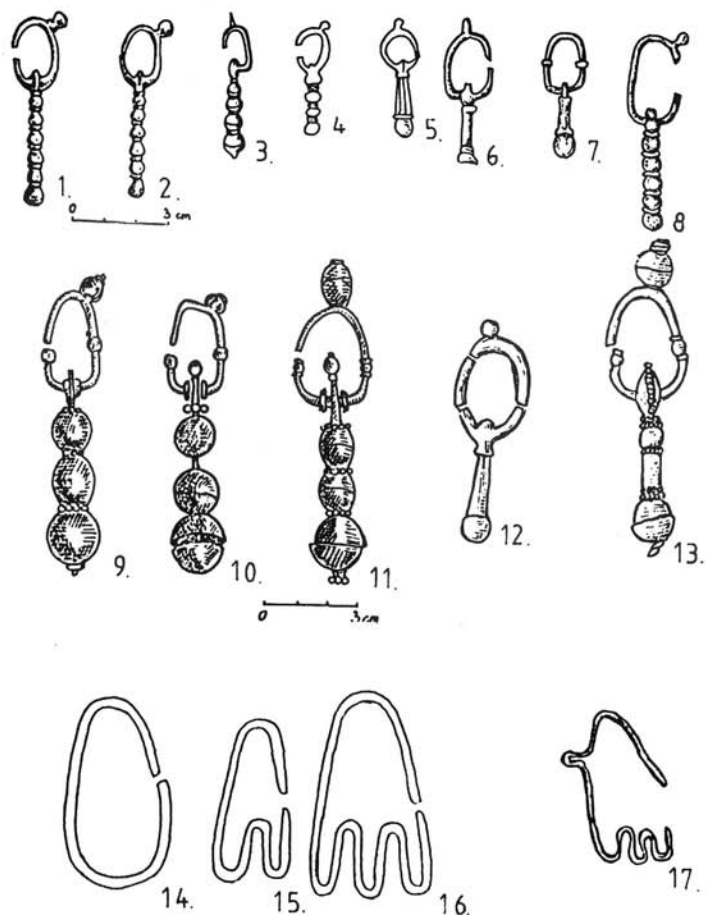
5. kép. 1 – Rábé (Majdán); 2–4 – Csorna–Sülyhegy; 4 – Csorna–Sülyhegy, függőrészlet; 5 – Győr–Téglavető-dűlő, 47. sír

ún. kusnarenkovói típusú temetőinkben is⁴⁵ megtalálható (6. kép 5–7.). Az alaptípus az a forma lehetett, amikor két gömbölyű gyöngy közé fűztek egy hasáb alakút.

A tárgyalt fülbevalótípus csüngőtagja egybeöntött, s vagy a korábbi kerek gyöngyöket utánozták, (Oroszlámos, Sándorfalva–Eperjes 64. sír), (3. kép 6–7.), vagy mandula alakú, a bemélyített részekben aranyozott és hosszában kiálló gerinccel ellátott díszek sorakoztak egymás alatt (Szeged–Bojárhalom 3. sír, Sándorfalva–Eperjes 16. sír, Bátorkeszi 4. sír, Kecskemét–Csongrádi út, Rábé). (3. kép 1–2., 4–5., 5. kép 1.) Egy esetben az öntött felső tagra préselt gömbökből álló csüngőt húztak (Szeged–Algyő 72. sír).⁴⁶

45. Mazsitov, N. A. 1981. 49. kép 9–13.

46. Kúrti B., 1978–79. 325.



6. kép. Gömborsüngős fülbevalók keleti párhuzamai:

1-2, 9-11 – Bolsije Tigani; 3-5 – Észak-Kaukázus; 6-8 – Karanaevó; 12-13 – Volokonovka; 14-16 – Cseremiszföldi függők; 17 – Budapest-Lipótmező

Az öntött gömborsüngős fülbevalók földrajzi elterjedése határozottan a Dél-Alföldre korlátozódik, mégpedig a Tiszának a Maros és a Körös torkolata közötti vidékére. Besorolható e tömbbe a Kecskemét–Csongrádi úti lelet is, kissé északabbra. Egyetlen lelőhely lóg ki a sorból egyértelműen: a Kisalföld északi részén található Bártorkeszi (1. kép). Úgy tűnik, a gömborsüngős fülbevalók öntött változatában megtaláltuk azt az ékszertípust, amelyik *kizárólag* Dél-Magyarországra jellemző.⁴⁷ A távolabbi példányok is innen kerülhettek mai lelőhelyükre.

A jelzett területen feltárt, értékelhető leletegyüttesek esetében megállapítható, hogy e díszes ékszerek mindig rangos, ékszerezettségével a temetőn belül is kiemelkedő

47. A gömborsüngős fülbevalókat *Bálint Cs.*, 1975. 119. is Dél-Magyarország egyik jellemző ékszertípusának tartotta, az öntöttek itteni csoportosulására azonban nem figyelt fel.

női sírokból láttak napvilágot, kivételt talán a rábéi sír jelent.⁴⁸ Készítésük nagy szakmai tudást igényelt, ezért talán nem indokolatlan egy, az ország más részeitől részben eltérő hagyományok alapján dolgozó ötvösműhely létének feltételezése Dél-Magyarország területén.

Az öntött gömbsorc süngős fülbevalók keltezésében szerencsére támaszkodhatunk néhány jól feltárt és dokumentált temetőre is.⁴⁹ A szentes–derekegyházi oldalon talált példányt archaikus formának tartom, s úgy vélem, a leletegyüttes a X. század első évtizedeiből származhat. Nem sokkal későbbiek azonban a díszesebb példányok sem. Véleményem szerint tehát ez a fülbevalótípus a X. század 20–30-as éveitől legfeljebb az ezredfordulóig lehetett a jelzett területen használatos. Ennél későbbi előfordulását régészeti adatok nem támasztják alá.

D. típus: Mindössze három lelőhelyét ismerjük. Az eddig tárgyaltak közül a legegyszerűbb változat, olyannyira, hogy talán nem is tartozik a gömbsorc süngős fülbevalók körébe. Budapest–Lipótmezőn szórványként fordult elő⁵⁰ (6. kép 17.), Ellend–Nagygyödör–dülő 21. sírjából pedig egy töredékes példány ismert.⁵¹ A legközismertebb a székesfehérvár–demkőhegyi temető 5. sírjából előkerült fülbevalópár.⁵² Egyedül ennek van ugyanis – méghozzá öntött csüngőtágos – függője (4. kép 2., 4.). Mindannyiuk jellemzője, hogy egyszerű huzalból készült, s alsó tagját két alkalommal is hurokszerűen visszahajlították. Erre húzták rá a csüngőtágót a demkőhegyi példányok esetében.⁵³ Úgy vélem azonban, hogy az öntött csüngős rész csak másodlagosan került – mint alább látni fogjuk – egy eredetileg önálló fülbevalótípusra. Az ékszereknek ilyen másodlagos felhasználását több esetben is tapasztalhatjuk: Marcellházán az 1. sírban *S-végű hajkari-kára* illesztettek préselt gömbökből álló csüngőt,⁵⁴ s nem kizárt, hogy az – ásatója által átmeneti típusnak tartott⁵⁵ – szeged–algyői 72. sír öntött fülbevalójára is az esetleg elvesztett öntött eredetit pótolandó került a szintén préselt csüngőtág. Szereden az 1958-ban talált szórványleletek – egy férfi sír tartozékai – között is látható egy, eredetileg gömbsorc süngős fülbevalóhoz tartozó huzalkarika, melyet alsó végének meghajlításával hajkariaként használtak másodlagosan.⁵⁶

Hogy a tárgyalt típus esetében önálló fülbevalóról lehet szó, arról a Szovjetunió finnugor népeinek leletanyaga győzhet meg bennünket. A szovjet régészek szerint főként a finnugor településterület keleti részén, elsősorban a cseremiszi régiségek közt lelethető fel ez az egyszerű ékszer. Használata főként a IX–XI. században gyakori⁵⁷ (4. kép

48. Az értékelést erősen megnehezíti, hogy a sírok többségét nem régész tárta fel. A rábéi rigolízás során: *Reizner J.*, 1891. 206–210.; a szeged–bojárhalmi homokhordás: *Reizner J.*, 1891/a. 97–114.; az oroslámosi földhordás: *Tömörkény I.*, 1904. 263–71.; a Kecskemét–Csongrádi úti útépités alkalmával került elő: *Szabó K.*, 1955. 122–125.

49. A sándorfalvi temetőt ásatója a X. század 2. és 3. harmadára keltezi: *Fodor I.*, 1985. 32–33.; az algyőit pedig a X. század első felére: *Kürti B.*, 1978–79. 344. A bojárhalmi sírt a kígyófejes karperec datálhatja a X. század közepére: *Szabó J. Gy.*, 1978–79. 113., 104. j. szerint a bojárhalmi az említett karperectípus legkorábbi jelentkezése a Kárpát-medencében.

50. *Hampel J.*, 1902/a. 438.

51. *Kiss A.*, 1983. 58., 27. ábra; *Dombay J.*, 1960. 135–157.

52. *Nagy G.*, 1892. 306.; *Bakay K.*, 1965–66. 46–47., XIX. t. 1–2.

53. A fülbevaló rekonstrukcióját *Dienes I.* közölte helyesen, amikor a csüngőt a hurkos részre illesztette: 1972. 44. kép.

54. *Točík, A.* 1968. 33–34., Taf. LV. 2.

55. *Kürti B.*, 1978–79. 325.

56. *Točík, A.* 1968. 49., Taf. XLII. 28.

57. *Arhipov, G. A.* 1973. 20., 17. kép; *Nazarenko, V. A.–Ovszjannikov, O. V.–Rjabinin, E. A.* 1984. 203., 5. kép 13.; *Szpcin, A. A.* 1902., VII. t. 4–5., 9.; *Gening, V. F.* 1962. 1. t. 1., 4–5.; *Golubeva, L. A.* 1962. 4–5. kép.

3., 6. kép 14–16.). Régészeink már korábban is többször rámutattak a honfoglalás kori sírokból előkerült egyes tárgyak cseremiszföldi párhuzamaira.⁵⁸ A tarsolylemez, a vere-tes övek lehettek kereskedelmi cikkek is. A bronzhuzal meghajlítása azonban nem igényel olyan technikai felkészültséget, hogy e huzalfülbevalóban feltétlen a kereskedelem által terjesztett árut lássuk. Inkább a kézmozdulat, a forma, a készítés hagyománya öröklődhetett át még a Volga–Káma vidékén a finnugor testvérnéptől. Már csak azért is gondolhatunk erre, mert sem a szláv régiségek között, sem a steppei emlékanyagban nincs párhuzama ennek a formának.

Sajnos túlságosan kicsi a leletek száma ahhoz, hogy megjelenésükből komolyabb következtetéseket levonhatnánk. Az eddig megismert lelőhelyek a Dunántúl keleti sávjában helyezkednek el (1. kép). Feltűnő az is, hogy – szemben a fent ismertetett másik három típussal – e példányok kizárólag köznépi környezetből ismertek.⁵⁹ A ma rendelkezésünkre álló példányokat leletkörnyezetük alapján a X. század végére, XI. század első harmadára keltezhetjük.

III. Tekintsük át most röviden a gömbsorc süngős fülbevalók keleti párhuzamait! Ilyen jellegű tárgyak – az imént ismertetett *D. típus* kivételével – a finnugor népek VIII–XI. századi leletanyagában nem bukkantam nyomára. Nem terjedtek el a szláv népek körében sem, legfeljebb a steppével közvetlenül érintkező déli sávjukban fordul elő néhány import darab.⁶⁰

Annál gyakoribbak a steppei népek körében. Kutatóink már korábban is szaltovói típusú tárgyaik közé sorolták a gömbsorc süngős fülbevalókat, úgy tűnik, joggal.⁶¹ A szaltovó–majaki kultúra területén a préselt és az öntött változat csakúgy megvan, mint a Szentés–derekegyházdali példány már idézett – s egyébként igen nagyszámú – előzményei.⁶² A Krímben még egy öntőminta is napvilágra került⁶³ (4. kép 1.). Népszerű ez az ékszer a Kaukázus északi előterében is, kedveltek itt a préselt változatok.⁶⁴

A magyar őstörténet számára kulcsfontosságúak a Volga–Káma vidék, a régi Magna Hungaria leletei. A gömbsorc süngős fülbevalók esetében is azt tapasztaltam, mint korábban a líra alakú csatok vizsgálatánál:⁶⁵ a tárgyforma megvan, de típusai eltérnek a honfoglaló magyarok hagyatékából ismertekétől. Mindenekelőtt figyelemre méltó, hogy az ún. kusnarenkovói típusú temetőkből,⁶⁶ valamint a Bolsije Tarhani,⁶⁷ Bolsije Tigani⁶⁸ leletegyüttesekben (e két utóbbit a korai volgai bolgár leletanyaggal azonosítja a kutatás nagy része)⁶⁹ az öntötték jóval nagyobb számban szerepelnek, mint a préselt változatok (6. kép 1–11.). Az öntötték azonban más típust képviselnek, mint amilyeneket a Kárpát-medencéből megismertünk. Legfeljebb a Sándorfalva–Eperjes 64. sírjából előkerült, valamint az oroszlámosi fülbevaló öntött csüngője rokonítható velük. Később, a IX–X. századi tankejevukai temetőből láthatjuk a préselt gömbsorc

58. Erdélyi I., 1961. 95–100.; Erdélyi I., 1977. 65–79.; Dienes I., 1964. 18–40.

59. Sajnos a három lelet közül csak az ellendi származék hiteles ásatásból: Dombay J., 1960. 135–157.

60. Jó példa erre a novotroickoje-i gorogyiscséből előkerült öntött fülbevaló: Szedov, V. V. 1982. 136.

61. Fodor I., 1973. 34.; Bálint Cs., 1976. 123.

62. Pletneva, Sz. A. 1967. 137., 36. kép; Pletneva, Sz. A.–Nikolaenkó, A. G. 1976. 279–298.

63. Baranov, I. A. 1977. 242–246.

64. Vinogradov, V. B. 1983. 211–220.; Jeruszalimszkaja, A. A. 1986. 100–111.; Pletneva, Sz. A. 1981. 83–94., 62. kép 142., 147–148.

65. Révész L., 1986.

66. Mazsitov, N. A. 1981.

67. Gening, V. F.–Halikov, A. H. 1964.

68. Chalikova, E. A.–Chalikov, A. H. 1981.

69. Fodor I., 1977. 95., 111–114. Fodor I. a Bolsije Tigani temetőben a keleten maradt magyar népcsoport hagyatékát látja.

csüngős fülbevalóknak azt a típusát (valamint néhány gyöngyös csüngőjűt is),⁷⁰ amelyeket a honfoglalók emlékei közt is megfigyelhettünk.

IV. A Kárpát-medence területén előkerült gömbsorcüngős fülbevalók vizsgálata során tehát három alaptípust sikerült elkülöníteni, valamint egy olyan változatot bemutatni, amely talán népünk finnugor eredetű ékszerei közül való.

A *gyöngysorcüngős fülbevalók* (A. típus) egy archaikus forma utolsó darabjai, elterjedésük Északkelet-Magyarországra korlátozódik, használatuk nem terjed túl a X. század első felén. A *préselt gömbsorcüngősök* (B. típus) a Dunántúl keleti és déli részén kívül az egész magyar szállásterületen elterjedtek, kis számban felbukkannak a köznépi temetőekben is. A honfoglalástól a XI. század első harmadáig díszíthették a nők viseletét. Zömük azonban minden bizonnyal az ezredfordulóig a földbe került. Dél-Magyarországi jellegzetességként tarthatjuk számon a pompás *öntött gömbsorcüngős függőket* (C. típus). A rangos nők kedvelt viseleti tárgyai voltak, főként a X. század második és harmadik harmadában.

A *kétszeresen hurkolt huzalfülbevalókat* önálló ékszertípusnak tartom, (D. típus), amely jelenlegi adataink szerint a Dunántúl keleti sávjában terjedt el köznépi környezetben, a X. század utolsó és a XI. század első harmadában.

A gömbsorcüngős fülbevalók – akárcsak Kelet-Európában – nem terjedtek el a Kárpát-medencében élő, ill. azt körülvevő szláv népeknél. Ismeretlenek a dunai bolgárok körében is. Az itt talált, s a későbbi magyar állam alkotórészévé vált népesség, de a honfoglalás kori köznépi rétegek viseletének sem vált jellemző darabjává. Elsősorban a középréteg lányai-asszonyai használták. Eltűnésük egybeesik azok temetőinek megszűnésével.

Az a fejlődési sor, amelyet *Dienes István* vázolt fel,⁷¹ *önmagában* a Kárpát-medencében már nem jelent relatív kronológiát. A különböző típusok egyazon temetőn belül is előfordulnak. A datálás alsó, vagy felső határát egy-egy tárgy típus *önmagában* nem helyezheti korábbra vagy későbbre, hiszen a tárgyak „korai” változatai sokáig párhuzamosan élnek a belőlük kifejlődött variánsokkal.^{71/a} Hogy leletegyütteseink keltezésénél biztos alapokra támaszkodhassunk, szükséges lenne valamennyi honfoglalás kori lelet típus részletes vizsgálatát elvégezni.⁷² Egy-egy tárgyforma mechanikus felgyűjtése⁷³ figyelmen kívül hagyja a különböző altípusok, formai variánsok elemzéséből adódó lehetőségeket. Honfoglaláskor kutatásunknak a jövőben e részletvizsgálatokat kellene elvégeznie.

70. *Khalikova, E. A.–Kazakov, E. P.* 1977. 21–223.

71. *Dienes I.*, 1972. 84., 44. kép.

71/a. *Bakay K.*, 1978. 161–162. Indokolatlannak érzem, hogy a Letkés–Téglágető II. temető kezdetét 2–3 évtizeddel korábbra helyezi (a 930–40-es évekre), mert előfordul benne egy gömbsorcüngős függő, néhány szív alakú ezüstlemez és csizmazveret. Véleményem szerint egyik sem kötelezően csak a X. sz. első felében fordulhat elő, e beidegződés helytelen voltát épp a gömbsorcüngős fülbevalók kapcsán kíséreltük meg kimutatni a fentiekben. Valamely temetőről, temetőrészeletről akkor állítható megalapozottan, hogy korai, ha egy-egy tárgy típuson belül az archaikusabb formák alkotják a leletegyüttest. Ellenkező esetben a temetők két-három sírja – mégpedig általában a köznépi közösségek vezetői és családtagjaik – akár 2–3 évtizednyire is „elszakadhatnak” az egyéb (többségben levő) leletek sugallta időhatároktól, tehát a hajdani közösségtől!

72. Erre már történetek biztató kísérletek: *Szöke B.*, 1962.; *Bakay K.*, 1965.; *Szabó J. Gy.*, 1978–79. 45–125.; *Kovács L.*, 1980.

73. Erre jó példa *Kiss A.*, 1985. 218–363.

*Kedves kötelességem köszönetet mondani azon kollégáimnak, akik adatgyűjtésem során információkkal, fotókkal támogattak: Béres Mária, Gaál Attila, Gömöri János, Horváth Attila, Kőhegyi Mihály, Mesterházy Károly, M. Nepper Ibolya, Perémi Ágota, Tomka Péter, Trogmayer Ottó, Vörös Gabriella. *Dienes István* az anyagközlésen túl tanácsaival is segítette munkámat, amiért meleg köszönettel tartozom neki, csakúgy mint *Fodor Istvánnak* a dolgozat lektorálásáért.

IRODALOM

- Arhipov, G. A.*
1973. Marijčü IX–XI. vv. Joskar-Ola
- Bakay K.,*
1965. Régészeti dolgozatok a magyar államalapítás kérdéséhez. Dunántúli Dolgozatok 1. Pécs
1965–66. Gräberfelder aus den 10–11. Jahrhunderten in der Umgebung von Székesfehérvár und die Frage der fürstlichen Residenz. I. Alba Regia 6–7. 43–88.
1978. Honfoglalás és államalapítás kori temetők az Ipoly mentén. St. Com. 6. Szentendre
- Bálint Cs.,*
1975. Dél-Magyarország a X. században. (Kand. Diss.) Budapest (Kézirat)
1976. A honfoglaláskor. Bevezetés a magyar őstörténet kutatásának forrásaiba. Szerk. Hajdú P.–Kristó Gy.–Róna-Tas A., Budapest I. 1:121–164.
- Baranov, I. A.*
1977. Szred'nevekovaja litejnaja forma. SzA. 1977/2. 244–246.
- Bóna I.,*
1986. Erdély a magyar honfoglalás és államalapítás korában. Erdély története I. Szerk. Mak-kai L.–Mócsy A., Budapest
- Börzsönyi A.,*
1903. Pogány magyar sírokról Győr város határában. Arch. Ért. 23. 1903. 67–70.
- Chalikova, E. A.–Chalikov, A. H.*
1981. Altungarn an der Kama und im Ural. (Das Gräberfeld von Bolschie Tigani) Rég. Füz. II. 21. Budapest
- Chropovsky, B.*
1955. Výskum staromadarského pohrebišta v Košútoch, okr. Galanta. SIA. 3. 1955. 264–275.
- Csallány G.,*
1905. Régi magyar emlékek a szentesi múzeumban. Arch. Ért. 25. 1905. 33–37.
1933–34. Avar kori és IX–XIII. századi magyar leletek a szentesi múzeumban. Dolg. 9–10. 1933–34. 221–250.
1941. Újabb honfoglalás kori leletek Szentes környékéről. Fol. Arch. 3–4. 1941. 182–186.
- Dabrowska, A.*
1979. Éléments Hongrois dans les trouvailles archéologiques au nord des Carpathes. Acta Arch. Hung. 31. 1979.
- Dienes I.,*
1964. A karancslapújtói honfoglalás kori öv és mordvinföldi hasonmása. Arch. Ért. 91. 1964. 18–40.
1972. A honfoglaló magyarok. Budapest
- Dombay J.,*
1960. Árpád-kori temetők Baranyában I. JPMÉ 5. 1960. 135–157.
- Erdélyi I.,*
1961. Újabb adatok a tarsolylemezek stílusának elterjedéséhez Kelet-Európában. Arch. Ért. 88. 1961. 95–100.
1977. Az ősmagyarországi régészeti emlékei Kelet-Európában. Magyar őstörténeti tanulmányok. Szerk. Bartha A.–Czeglédy K.–Róna-Tas A., Budapest
Fehér G.–Éry K.–Kralovánszky A.,
1962. A Közép-Duna-medence magyar honfoglalás és kora Árpád-kori sírleletei. Rég. Tan. 2. Budapest.
- Fettich N.,*
1937. A honfoglaló magyarság fémművészete. Arch. Hung. 37.
- Fodor I.,*
1973. Honfoglalás kori művészetünk iráni kapcsolatainak kérdéséhez. A sóshartyáni korongpár. Arch. Ért. 100. 1973.
1977. Bolgár–török jövevényszavaink és a régészet. MÓT. Szerk. Bartha A.–Czeglédy K.–Róna-Tas A. Budapest
1985. Honfoglalás kori temető Sándorfalván. Előzetes közlemény. Acta Ant. et Arch. Suppl. 5. 1985. 17–33.

- 1985/a. Ismertetés: *Kiss A.*: Baranya megye X–XI. századi sírleletei. Magyarország honfoglalás és kora Árpád-kori temetőinek leletanyaga. 1. Bp. 1983. Századok 119. 1985. 1. 244–48.
- Gening, V. F.*
1962. Drevn'eudmurtszkij mogil'nik Midlan'–Saj. VAU. 3. Szverdlovszk
- Gening, V. F.*–*Halikov, A. H.*
1964. Rannie bolgari na Volge. Moszkva
- Golub'eva, L. A.*
1962. Arheologiceszkie pamjatniki veszi na Belom ozere. SzA. 1962/3.
- Györfly Gy.*,
1977. István király és műve. Budapest
- Halikova, E. A.*
1976. Ósmagyar temető a Káma mentén. Magna Hungária kérdéséhez. Arch. Ért. 103. 1976. 53–79.
- Hampel J.*,
1902. A Nemzeti Múzeum gyarapodása 1902-ben. Arch. Ért. 22. 1902. 419–448.
1905. Alterthümer des frühen Mittelalters in Ungarn. I–III. Braunschweig
1907. Újabb tanulmányok a honfoglalási kor emlékeiről. Budapest
- Ierusalimszkaja, A. A.*
1986. Drevn'jaja Latun' na torgovih put'jah Kavkaza. SzA. 1986/4. 100–111.
- Jósa A.*,
1914. Honfoglalás kori emlékek Szabolcsban. Arch. Ért. 34. 1914. 169–184., 303–340.
- Karácsonyi J.*,
1903. A bihari honfoglalás kori lovassírokról. Arch. Ért. 23. 1903. 405–412.
- Khalikov, E. A.*–*Kazakov, E. P.*
1977. Le cimetiére de Tankeevka. Stud. Arch. VI. red. *Erdélyi I.* Budapest
- Kiss A.*,
1983. Baranya megye X–XI. századi sírleletei. Magyarország honfoglalás és kora Árpád-kori temetőinek leletanyaga. 1. Budapest
1985. Studien zur Archäologie der Ungarn im 10. und 11. Jahrhundert. Die Bayern und ihre Nachbarn. hersg. *Friesinger, H.*–*Daim, F.* Wien
- Kiss L.*,
1938. A geszterédi honfoglalás kori sírlelet. Arch. Hung. 24. 1938. Budapest
- Kovács L.*,
1980. A magyar honfoglaláskor fegyverei: szablyák, harci balták, lándzsák. (Kand. Dissz.) Moszkva, 1980. (Kézirat)
1985. Honfoglalás kori sírok Nagytarcsán I.: Temető utca 5. (Adatok a gombosnyakú kengyelek értékeléséhez.) Comm. Arch. Hung.
- Kuzsinszki B.*,
1892. A homorszögi magyar pogány kori lelet. Arch. Ért. 12. 1892. 446.
- Kürti B.*,
1978–79. Honfoglalás kori magyar temető Szeged–Algyón. (Előzetes beszámoló) MFMÉ 1978–79/1.
- Lakner A.*,
1889. A csornai leletekről. Arch. Ért. 9. 1889. 263–267.
- László Gy.*,
1943. A koroncói lelet és a honfoglaló magyarok nyerge. Arch. Hung. 27. Budapest
1944. A honfoglaló magyar nép élete. Budapest
- Mazsitov, N. A.*
1981. Kurgani juzsnogo Urala VIII–XII. vv. Moszkva
- Mesterházy K.*,
1980. Nemzeti szervezeti és az osztályviszonyok kialakulása a honfoglaló magyarságnál. Budapest
- Nagy G.*,
1892. A magyar pogánykor emlékei Fejér megyében. Arch. Ért. 12. 1892. 299–315.
- Nazarenkó, V. A.*–*Ovszjannikov, O. V.*–*Rjabinin, E. A.*
1984. Szrednevekovie pamjatn'iki csudi Zavolocsszkaj. SzA. 1984/4. 197–216.

- Nemeskéri J.–Éry K.–Kralovánszky A.–Harsányi L.,*
1961. Data to the reconstruction of the population of on eleventh century cemetery: Gáva-Market. Cran. Hung. 4. 1961.
- Nemeskéri J.,*
1946–48. Újabb adatok a X. századi magyarság embertani ismeretéhez. Arch. Ért. 1946–48. 382–393.
- Németh P.,*
1966. Az 1965–66. évek fontosabb régészeti adatai Szabolcs-Szatmárban. Szabolcs-Szatmári Szemle 1. 1966/2. 84–90.
- Nevizánszky, G.,*
1979. Pohrebisko z konca 9. a z 10. storočia v Besenove. SIA. 28. 1979. 375–404.
- Nyáry A.,*
1902. Temető királyságunk első századából. Arch. Ért. 22. 1902. 210–241.
- Pletneva, Sz. A.–Nikolaenkó, A. G.,*
1976. Volokonovszkij drevnebolgarszkij mogil'nik. SzA. 1976/3. 279–298.
- Pletneva, Sz. A.,*
1967. Ot kocsevij k gorodom. MIA 142. Moszkva
- Pletneva, Sz. A. (szerk.)*
1981. Sztepi Evrazii v epohu srednevekov'ja. Arh. SzSzSzR. Moszkva, 1981.
- Reizner J.,*
1891. Magyar pogány kori sírleletek. Arch. Ért. 11. 1891. 97–114.
1891/a. Rábéi ásatások. Arch. Ért. 11. 1891. 206–210.
- Révész L.,*
1986. Leierförmige Schnallen im Karpatenbecken. Acta Arch. Hung. 38. 1986. megjelenés előtt
- Szabó J. Gy.,*
1978–79. Árpád-kori telep és temetője Sarud határában. IV. EMÉ 16–17. 1978–79. 45–125.
1983. A Duna–Tisza köze és a magyar honfoglalás. Forrás 1983/7. 34–52.
- Szabó K.,*
1955. Honfoglalás kori párták. Fol. Arch. 7. 1955. 122–125.
- Szedov, V. V.,*
1982. Vosztocsnie szlavjane v VI–VIII. vv. Arh. SzSzSzR. Moszkva
- Széll M.,*
1941. XI. századi temetők Szentes környékén. Fol. Arch. 3–4. 1941. 231–265.
- Szpicin, A. A.,*
1902. Drevnoszti kamszkoi csudi po kollekcii Teplouhovih. MAR. 26. 1902. Sanktpeterburg
- Szöke B.,*
1954. Adatok a Kisalföld IX. és X. századi történetéhez. Arch. Ért. 81. 1954. 119–137.
1962. A honfoglaló és kora Árpád-kori magyarság régészeti emlékei. Rég. Tan. 1. Budapest
- Točík, A.,*
1968. Altmagyarische Gräberfelder in der Südwestslowakei. Arch. Slov.–Catalogi 3.
1979. K otázke pohrebísk z 10. storočia na Slovensku. Aktuálne otázky výskumu slovanských populácií na území Československa v 6–13. storočí. Nitra
- Tömörkény I.,*
1904. Oroszlamosi leletekről és ásatás a Körös-éri iskolánál. Arch. Ért. 24. 1904. 263–271.
- Váňa, Zd.,*
1954. Madaři a Slované ve světle archeologických nálezů X–XII. století. SIA. 2. 1954. 51–97.
- Vinogradov, V. A.,*
1983. Altungarische Parallelen zu einigen Gräbern des alanischen Gräberfeldes bei Martancu. Acta Arch. Hung. 35. 1983. 211–220.

OHRGEHÄNGE MIT KUGELREIHENANHÄNGER IM KARPATENBECKEN

(Auszug)

Im Laufe der Untersuchung der im Karpatenbecken zum Vorschein gekommenen Ohrgehänge mit Kugelreihenanhänger gelang es drei Grundtypen auseinanderzuhalten sowie eine solche Variante vorzuführen, die vielleicht bei unserem Volk von Schmuckgegenständen finnisch-ugrischen Ursprunges stammen.

Die *Ohrgehänge mit Kugelreihenanhänger* (Typ A.) sind die letzten Stücke einer archaischen Form, ihre Verbreitung beschränkt sich auf NO-Ungarn und ihr Gebrauch breitet sich in der ersten Hälfte des 10. Jhs nicht über dieses Gebiet hinaus. Die *Ohrgehänge mit gepreßtem Kugelreihenanhänger* (Typ B.) verbreiteten sich außer dem östlichen und südlichen Teil Transdanubiens im ganzen ungarischen Stammesgebiet und tauchen in geringer Zahl auch in den Gemeinvolk-Gräberfeldern auf. Von der Landnahmezeit bis zum ersten Drittel des 11. Jhs dürften sie die Frauentracht geschmückt haben. Ihr Großteil kam aber aller Wahrscheinlichkeit nach bis zur Jahrtausendwende in die Erde. Als eine Eigenartigkeit Südungarns können wir die prachtvollen *Ohrgehänge mit gegossenem Kugelreihenanhänger registrieren* (Typ C.). Sie waren beliebte Trachtgegenstände der vornehmen Frauen, insbesondere im zweiten und dritten Drittel des 10. Jhs.

Die *doppelt geschlungenen Drahtohrgehänge* halte ich für einen selbständigen Schmucktyp (Typ D.), der unseren bisherigen Daten nach sich im östlichen Streifen Transdanubiens im Milieu desselben Volkes verbreitet hat. Ihre auf das letzte Drittel des 10. und auf das erste Drittel des 11. Jhs datierbaren Parallelen finden wir unter den tscheremissischen Denkmälern vor.

Die Ohrgehänge mit Kugelreihenanhänger haben sich – ebenso wie in Osteuropa – bei den im Karpatenbecken lebenden bzw. diesen Raum umgebenden slawischen Völkern nicht verbreitet. Unbekannt sind sie auch im Kreise der Donau-Bulgaren. Auch bei der hier vorgefundenen und zum Bestandteil des späteren ungarischen Staates gewordenen Bevölkerung, jedoch auch bei den Schichten des landnahmezeitlichen gemeinen Volkes wurden sie nicht zu charakteristischen Trachtzubehören. Sie wurden vor allem von den Mädchen und Frauen der mittleren Schicht getragen. Ihr Verschwinden fällt mit dem Aufhören ihrer Gräberfelder zusammen. Die verschiedenen Typen kommen auch in ein und demselben Gräberfeld vor, die von *I. Dienes* skizzierte Entwicklungsreihe bedeutet im Karpatenbecken zugleich schon keine relative Chronologie.

László Révész