

GEPIDA HÁZ EGERLÖVÓN

LOVÁSZ EMESE

Egerlövő község határától DNy-ra, 8 km-re található a *Homokpart* nevű, enyhén kiemelkedő domb. Még ma is szikes, vizenyős rétek veszik körül, valamint három, már szabályozott medrű patak: a *Kánya*, az *Eger* és a *Rima*. A Tisza a Kiskörei-víztározóval 15 km-re van. A területen az utóbbi években is sok gondot jelentett a belvíz: vízelvezető csatornák ásásával próbálják termővé tenni a földet.

A Homokparton a helybéliek elmondása szerint az 1930-as évektől bányásszák a homokot, a domb nagy részét már elhordták: 6–8 méteres bányagödör tátong a helyén. Valószínűleg innen került a múzeumba 1934-ben egy kis sötétszürke, korongolt edényke.¹ Az időről időre művelés alá vett bányából az 1970-es években hozott újabb leleteket Kriston József gépkezelő: egy kézzel formált, bevagdalt peremű edényt és néhány pasztagöngyöt.²

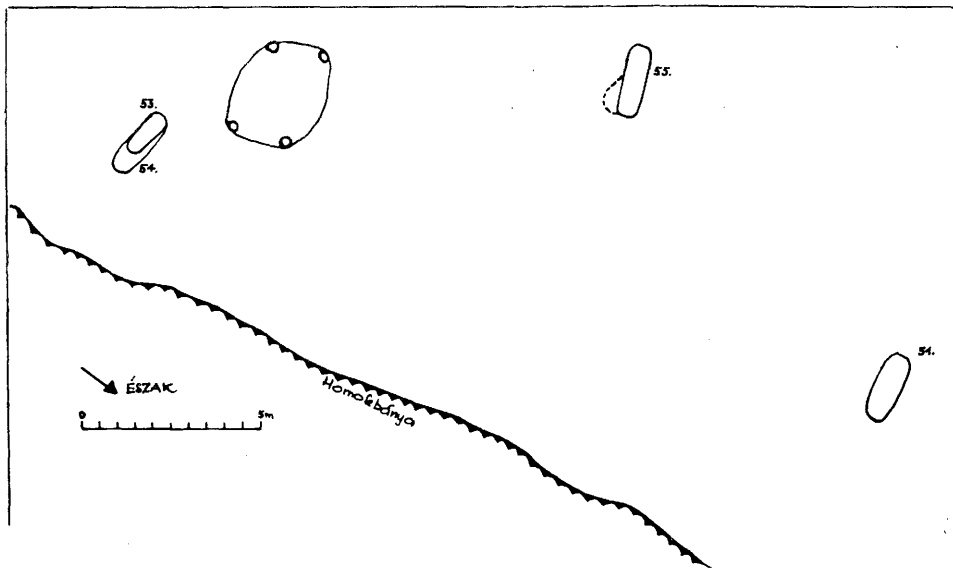
1983-ban a Mezőkövesd környékén áthaladó gázvezetékhez vittek innen újra homokot. Egerlövő akkori tanácselnöke értesítette a múzeumot, hogy a munkák során csontvázakat találtak. A helyszínen megállapítottuk, hogy három sírt bolygattak meg, ezek anyagát (sajnos mellékletek nélkül) átadták. Az 1. számú sírban egy igen erősen torzított koponyájú férfiváz feküdt. A homokbánya partfalában több sírfoltot figyeltünk meg, így a leletmentést azonnal megkezdtük. 1986 nyaráig (egy szezonban nem ástunk itt) 58 sírt tártunk fel, a bányagödör DNy-i peremén. Véleményünk szerint a temető 60–70%-a elpusztult. A bánya túlsó peremén már nem látszottak sírfoltok, de a közepén meghagyott kb. 8 méter magas „homokbabák” még őriznek sírokat, megközeleltetni azonban nem mertük őket. A sírok tájolása zömmel Ny–K volt, néhány esetben eltérő tájolás is előfordult. Megfigyelésünk szerint ezek voltak egyben a sekélyebb sírok és többségükben bolygatatlanok. A legtöbb sírt feldúlták és pedig nem sokkal a temetés után, egyes vázrészeket még az izmok, inak összetartottak a rablás idején. Pontosan tudták a sírrablók azt is, hogy hol ássanak: a fej, a mellkas és a derék vonalában dúlták föl teljesen a sírokat. A lábaknál elhelyezett agyagedényeket minden esetben bolygatatlanul megtaláltuk. A sírmellékletek és a torzított koponyájú férfiváz tanúsága szerint a temetőt a gepidák népe használta.³

1986 nyarán a temetőszélek biztonságos és gyors megkeresése érdekében földgéppel 40–50 cm-es réteget tolattunk le a felszínből. A területen szerzett ásatási tapasztala-

1. K. Végh K., 1971. III. t. 5.

2. Az edényben levő cédula szerint a lelőhely „Rima-part”, ezt nem tartjuk valószínűnek, mert azon a parton homokkitermelés nem folyt. A leletbejelentőt megkérdezni nem tudtuk: a Homokparton munkahelyi baleset áldozata lett, a reászakadó homokfal alatt lelte halálát.

3. Duplasoros, díszített csontfésűk, a kézzel formált edények mellett korongolt, besimitással díszített „finomkerámia”



1. kép. Ásatási helyszínrajz

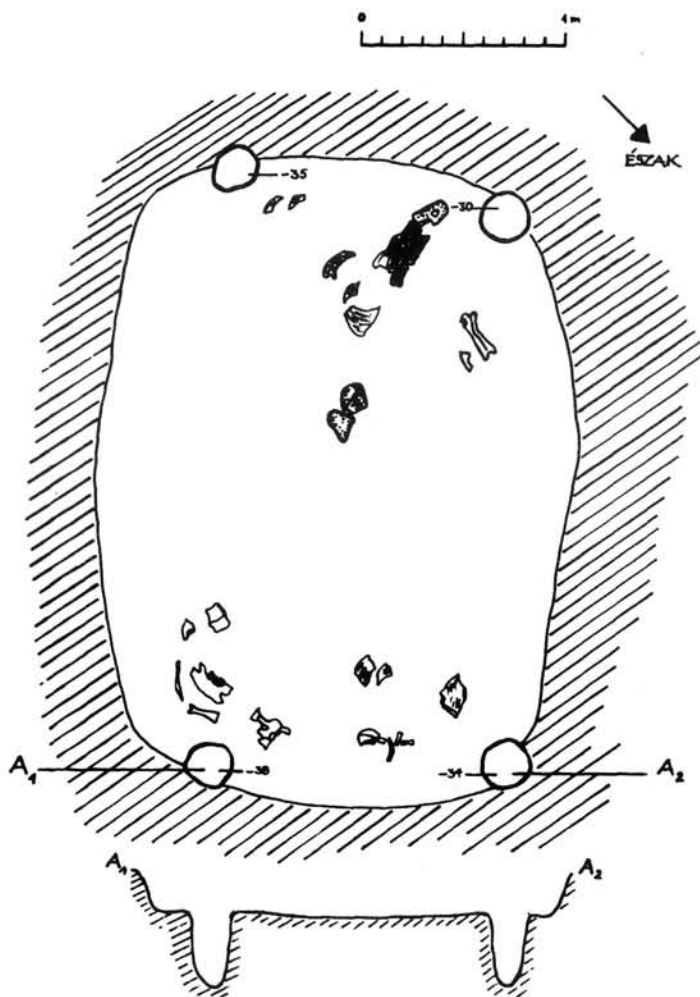
taink alapján ebben a felső, igen kemény, szürkésbarna rétegben régészeti jelenséget amúgy sem lehetett megfigyelni. Ezután 5x5-ös szelvényrendszerrel forgattuk még át a földet, a sírfoltok ugyanis csak a sárga homokban rajzolódtak ki. A sekélyebb mélységben eltemetett vázak váratlanul bukkantak elő, a szürkésbarna réteg és a sárga homok határán.

A homokbánya peremének DK-i részén, az ásás utolsó napjaiban, több üres szelvény kiásása után újabb sírfoltokra bukkantunk. (Teljesen feldúlt, melléklet nélküli sírok voltak.) Közeliükben kb. 40 cm-es mélységben, még a szürkésbarna rétegben igen erőteljesen kirajzolódott egy lekerekített sarkú négyszög alakú folt, melyet kezdetben éppen ezért, újkori homokkitermelő gödörnek tartottunk. A három ásási szezonban feltárt, közel 250 m²-es területen gyakran talákoztunk hasonlóval. A figyelmes bontás azonban ez alkalommal nem volt hiábavaló (1. kép).

I. ház: Kisméretű, lekerekített sarkú téglalap alaprajzú, félig földbe mélyített épület maradványa. Négy sarkán egy-egy cölöp tartotta a valószínűleg koszorúfás tetőszerkezetet. A négy, közel azonos vastagságú cölöp 30–38 cm-re mélyedt a hajdani padlószint alá. (A cölöpök átmérője 18–20 cm lehetett.) A ház hossz tengelye megközelítőleg Ny–K irányú volt. Hossza 250 cm, szélessége közepén 200 cm. A cölöplyukak egymástól mért távolsága 140, illetve 145 cm, az alaprajz közepén kissé öblösödött. Járószintként csak vékony, 1–1,5 cm-es, barnás színű, keményebb réteget tudtunk megfogni. A házból származó leletek a hajdani járószint felett 4–18 cm-re feküdtek. A járószint a mai felszíntől 100 cm mélységben volt, a ház faltjának észlelésétől 60 cm-re. A ház bejáratát nem tudtuk megfigyelni (2. kép).

Régészeti leletek: Barnásszürke, erősen szemcsés anyagú, valószínűleg kézzel formált edény nyaktöredéke, bekarcolt hullámvonal-díszítéssel (3. kép).

Felületén feketére fényezett, törésfelületén szürke, finoman iszapolt anyagú, közepesen vastag falú, korongon készült, vízszintes peremű agyveder töredékei. A széles peremen két besimított hullámvonal fut körbe, közöttük kis, kiemelkedő borda van. A perem alatti részen ék alakban, 2,5 cm széles besimított sáv látható (3. kép 2–10.).



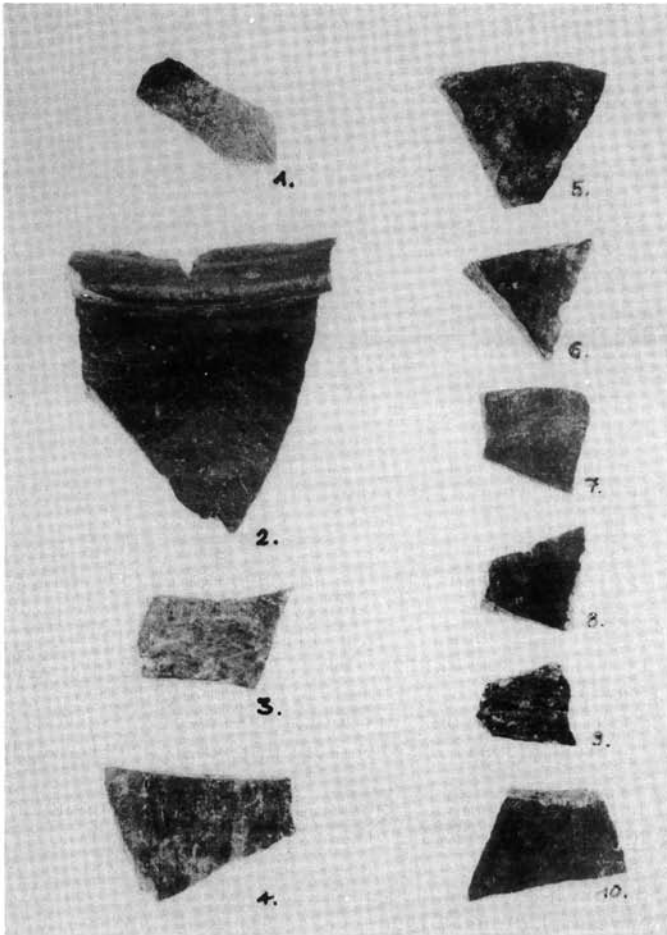
2. kép. 1. számú ház, felszínrajz és metszet

Világosszürke, finoman iszapolt anyagú, korongon készült, nagyméretű edény közepesen vékony falú fenék- és oldaltöredékei. Az oldaltöredékeken besimított díszítés: a fényezett felületek közötti matt sávot két bemélyített vonal kissé kiemeli az edény síkjából, ezen a sávon két besimított cikcakk vonal között egy ugyancsak besimított egyenes vonal fut körbe. A díszített sáv szélessége 2,6 cm (4. kép 1., 5.).

Sárgásszürke, igen finoman iszapolt anyagú, korongon készült, közepesen vastag falú edény oldaltöredéke. Fényezett felületén 1,5 cm széles matt sávban besimított cikcakk vonal fut körbe. A matt sávot két alig észlelhető hornyolat emeli ki a felületből.

Barnásszürke, finoman iszapolt anyagú, korongon készült, közepesen vastag falú edény öblösödő oldaltöredéke, külső felületén kisebb egyenetlenségekkel és a korongolás során keletkezett körbefutó, enyhén bekarcolt vonalakkal (4. kép 3.).

Világosszürke, finoman iszapolt, korongon készült, vékony falú edény töredékei. Az egyik darabon 1 cm széles, függőleges, matt sávban besimított cikcakk vonal látható.



3. kép. 1. számú ház kerámialeletei

Barnásszürke, durva, szemcsés anyagú, kézzel formált edény fenék- és oldaltörédei. Erősen kormosak (5. kép 1–5.).

Agyag tűzikutya, illetve egy második darab töredékei. Rossz megtartásúak (6. kép 1–2.).

Kisméretű, fém orsókarika.(?) Átm. 2,5 cm (5. kép 6.).

A leletek három csomóban heverték szétszórva: a DNy-i, az ÉNy-i és az ÉK-i cölöplyukak közelében, állatsontokkal együtt. A kis fém orsókarika(?) a DNy-i cölöplyukból került elő. A DK-i cölöplyukban elszenesedett famaradványokat találtunk, talán az elégett cölöp maradványait. A két tűzikutya is egy nagyméretű, elszenesedett famaradványt fogott közre és itt heverték a besimított peremű anyagveder töredékei is.

A cölöplyukakat, az említett DK-in kívül, mely elszenesedett famaradványokat tartalmazott, laza, barnás színű föld töltötte ki. A ház K-i végében levő cölöplyukak között, középtájon, egy négyszögletes foltot figyeltünk meg, melyet világosszürke, finom por töltött ki. Átm. 10×10 cm.

Az utóbbi években jelentősen gyarapodott a hitelesen feltárt és dokumentált temetők száma, melyek leletei alapján felvázolható a gepida élet és társadalom.⁴ Település, vagy nagyobb, összefüggő teleprészlet feltárására azonban nem került sor.⁵ A „gepida ház”-ról alkotott kép alapja a *Malomfalva–Morestin*,⁶ és vele szemben, a Maros túlsó partján, *Maroscsapó–Cipaun*⁷ feltárt település. A házak maradványai félig földbe mélyített, lekerekített sarkú téglalap, vagy megközelítőleg négyzet alakú gödrök. A tetőszerkezetet tartó cölöpök elhelyezése változatosságot mutat, valószínűleg összefüggésben a ház méretével és funkciójával. Malomfalva–Morestin 37 házat tártak fel. Ezek közül 11-ben egyáltalán nem találtak cölöplyukat.⁸ Hasonló, látszólag tetőszerkezet nélküli objektumokat az *Ózd–Stadion* lelőhelyen feltárt, késő császárkori településen is megfigyeltek az ásatók.⁹ Ezek az objektumok nézetünk szerint nem szolgálhattak lakóhelyül. Alakjuk, méreteik lehetetlenné teszik, hogy a hat, vagy még több cölöppel ellátott, nagyméretű házak szomszédságában ezekben az amorf gödrökben is laktak volna. Malomfalva–Morestin a 3 + 3 = 6 cölöppel ellátott alaprajz fordult elő a legtöbbször: 12 esetben.¹⁰ Egy időben, egy településen belül több háztípus meglétét bizonyítja a Maroscsapó–Cipaun feltárt 11 ház is.

Battonya határában az utóbbi években több gepida lelőhelyet azonosítottak.¹¹ Ezek egyikén, az ún. *Sziondai gyepen* tártak fel egy, az egerlövőihez igen hasonló szerkezetű házat.¹² Ez is félig földbe mélyített volt, hozzávetőlegesen Ny–K hossz tengelyű, enyhén trapéz alaprajzú. „A lejárt padlóba négy oszloplyuk mélyedt, a négy sarokban, a padlószinttől számítva 30–38 cm mélyen.” Padlószintet itt sem figyelt meg az ásató, csak behordott, vékony földréteget. A ház bejárata sem rajzolódott ki. Hasonlóképpen nincs adatunk a mohácsi hunkori ház lejárataról sem.¹³ A császárkori barbaricum házai közül a *Tiszaeszlár–Bashalmon* feltárt 6 házat említhetjük, melyek szerkezete hasonló az egerlövőihez: ugyancsak a sarkokban figyelték meg az oszlopok helyét, a tetőszerkezetet a sarkokban álló ágakra fektetett koszorúfák segítségével oldhatták meg. A házak bejáraára innen sincs adatunk.¹⁴

A fentebb említettekkel együtt az egerlövői ház az ún. *tűzhely nélküli házak* típusába sorolható. Állandó tüzelőhelyre utaló, átégett felületet nem találtunk a házban. Már említettük a DNy-i cölöplyuk közelében heverő, nagyméretű, elszenesedett famaradványt, melyet agyag tűzikutyák fogtak közre. A párhuzamként említett házak majd mindegyikében találkozunk ezzel a tárggyal. Malomfalva–Morestin egy-egy házban igen nagy számban kerültek elő. Csomókban való elhelyezkedésük alapján itt szövőszéknehezékként szolgálhattak. Más feltételezések szerint, kőben szegény vidéken ezeket az agyag tűzikutyákat hevítették fel, és locsolták le vízzel, fűtés gyanánt.¹⁵ A tűzikutyák használatával kapcsolatban megemlítjük, hogy *Miskolcon*, a Szabadság téren, császárkori település feltárása közben előkerült egy átégett felület, tüzelőhely, melyet 30 db tűzikutya vett körül.¹⁶

4. *Bóna I.*, 1974.

5. A közöletlen lelőhelyek említését ld. *Bóna I.*, 1978. 139., ugyanott jegyzetek.

6. *Horedt, K.* 1974. 177–188.

7. *Protase, D.* 1966. 405–407. Teljes ásatási alaprajz; *Horedt, K.* 1955. III. t.

8. *Horedt, K.* 1974. 180. Tab. 2.

9. *Párducz M.–Korek J.*, 1958. 18–36.

10. *Horedt, K.* 1974. Tab. 2. Abb. 2., 3.

11. *Szabó J. J.*, 1978. 61–84.; *Szabó J. J.–Vörös I.*, 1979. 2. 218–230.

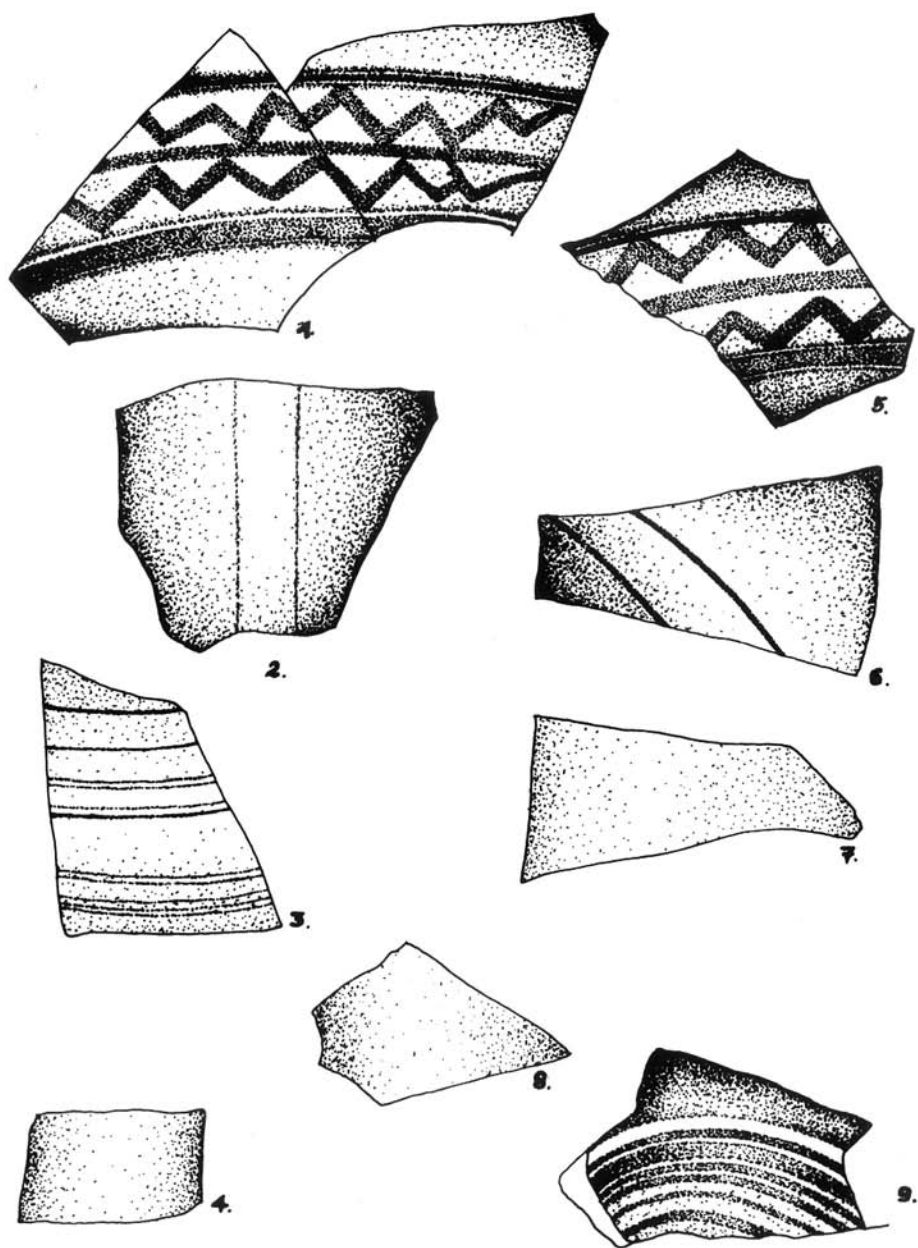
12. *Szabó J. J.–Vörös I.*, 1979. 2., 3–4. kép.

13. *Párducz M.*, 1949–50. 85–89., 86. 1. kép, ugyanitt a ház rekonstrukciós rajza.

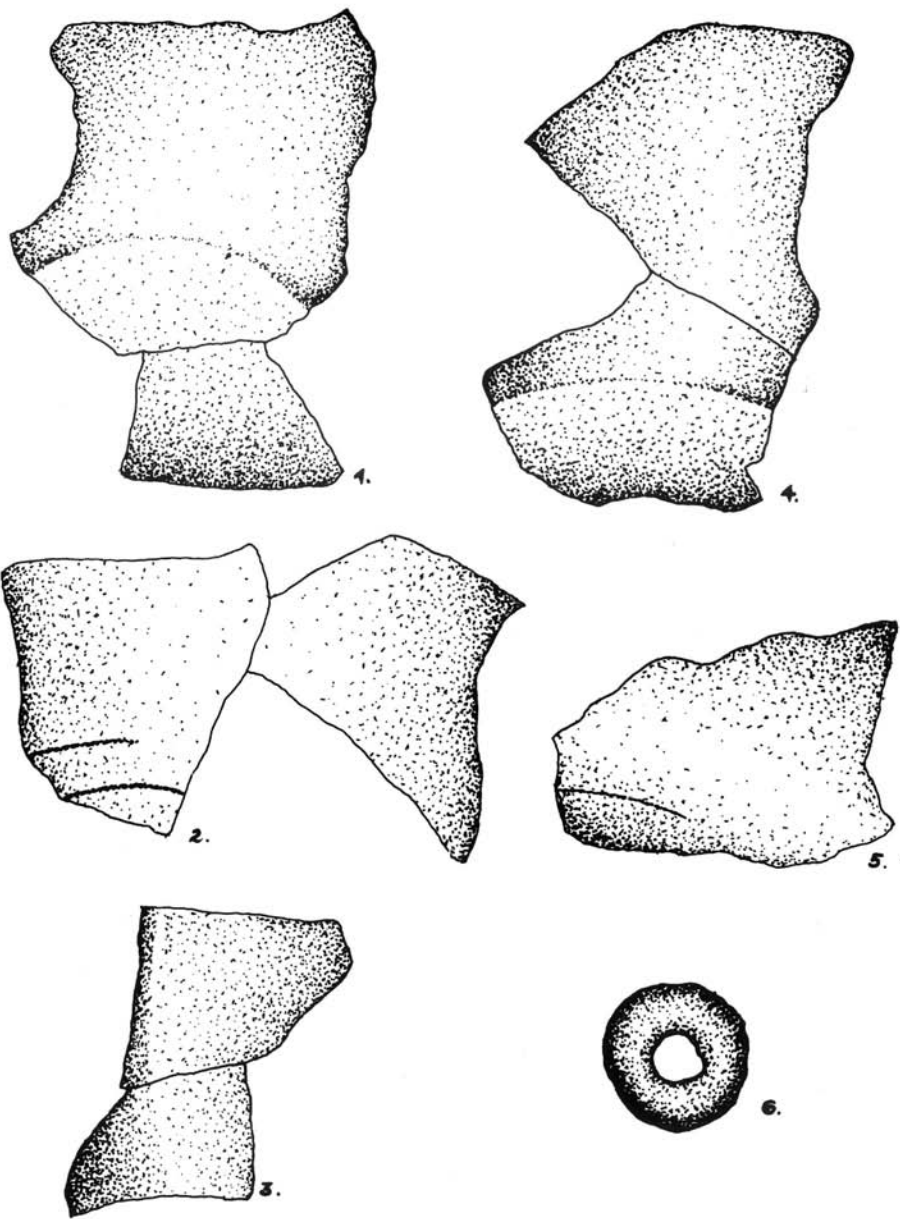
14. *Kovalovszki J.*, 1980.

15. *Szabó J. J.–Vörös I.*, 1979. 2., 227.

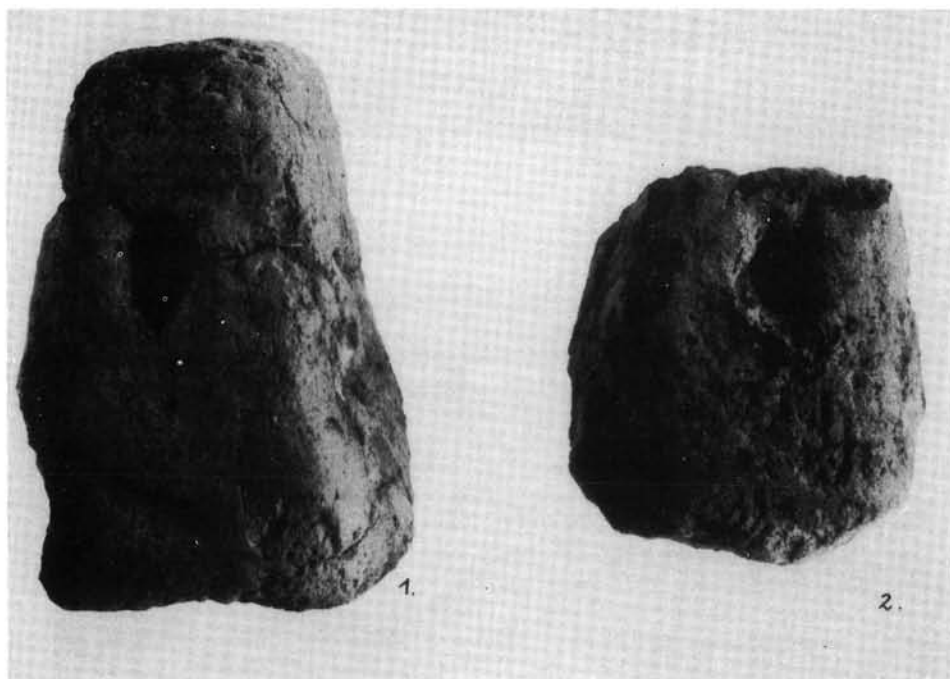
16. *K. Végh K.*, 1964. 45. 1. kép.



4. kép. 1. számú ház kerámialeletei



5. kép. 1. számú ház kerámialeletei



6. kép. Agyag tűzikutyák az 1. számú házból



7. kép. Besimított díszű kerámia
a 23. sírből

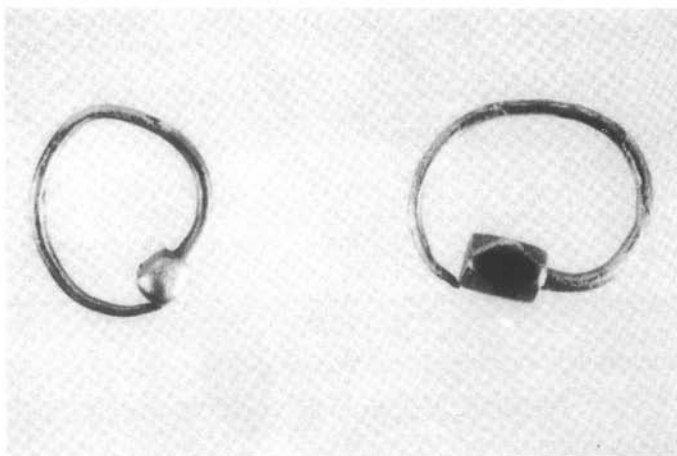


8. kép. Besimított, rácsmintás kerámia
az 5. sírből

A IV–V. századi háztípusok legutóbbi, elemző összefoglalását *Vékony Gábor* dolgozatában találtuk.¹⁷

A régészeti leletek párhuzamai: A ház belsejéből származó cserepek hat, vagy hét edény töredékei. A vízszintes peremű agyagvödör típusának összefoglalását *Párducz*

17. *Vékony G.*, 1985. 85–96.



9. kép. Poliéder gombos ezüst fülbealópár a 25. sírból

Mihály és Korek József adta, az ózdi császárkori telep feldolgozásában.¹⁸ Gyakrabban fordul elő a bekarcolt hullámvonallal vagy hullámvonalköteggel díszített változata, a két besimítot cikcakk vonallal és kiugró bordával díszített darab párhuzamát Battonyáról ismerjük, a Vörös Október Tsz homokbányájából,¹⁹ egy peremen besimított agyagveder töredékét közli M. Lamiova-Schmiedlova, Peder lelőhelyről, Délkelet-Szlovákiából.²⁰ Besimított díszítésű agyagvödör Ózd–Stadion lelőhelyen is előkerült.²¹ Az egerlővői agyagveder szájátmérője 20 cm körüli lehetett, a perem alatti rész erős hasasodást mutat. A perem alatti rész ék alakú, besimítot díszé a Szabadka–Mácskovics-féle téglagyárban előkerült nagyméretű agyagvödörök geometrikus besimított mintáját idézi.²²

Kis, 6 cm átmérőjű talpon állt a világosszürke, jól iszapolt anyagú, besimítással díszített edény. A kettős, besimított cikcakk vonalnál 25–30 cm lehetett az átmérője. A mustra párhuzamai között említhetjük a Csongrád–Dohánybevéltő lelőhelyen előkerült korsó díszítését.²³ Kettős, egymásba fonódó besimított hullámvonallal díszített töredék került elő Battonyán, a Vörös Október Tsz homokbányájában, a 4. számú gödörből²⁴ (4. kép 1–10.).

A barnásszürke, erősen szemcsés anyagú, bekarcolt hullámvonallal díszített töredék túl apró ahhoz, hogy belőle az edény formájára és nagyságára következtethessünk. Hasonló darabok sűrűn előfordultak a mohácsi hunkori ház,²⁵ a battonyai házak, illetve gödrök anyagában²⁶ (3. kép 1.).

18. Párducz M.–Korek J., 1958. 30–31. ugyanott irodalommal.

19. Szabó J. J., 1978. I. t. 9.

20. Lamiova, M.–Schmiedlova., 1969. Abb. 12/14.

21. Párducz M.–Korek J., 1958. Taf. X. 6. 59. lelőhely.

22. Párducz M., CXVIII. t. 10., CXIX. t. 2., 4.

23. Párducz M., 1959. XXII. t. 5. hasonló kettős besimított hullámvonal Csongrád–Kenderföldek, 24. és 28. sírokból, XXV. t. 3.

24. Szabó J. J., 1978. IV. t. 3., 4. sz. gödörből.

25. Párducz M., 1949–50. 76–77.

26. Szabó J. J., 1978. IV. t. 9. V. t. 4., 7. objektumon kívül előkerült leletek; Szabó J. J.–Vörös I., 1979. 2., 7. kép 5. Sziondai gyepek, I. ház

Vékony falú, jól iszapolt anyagú, szürke korsó nyak- és oldaltörredékei, függőleges matt sávban besímitott cikcakk mintával a IV-V. század tipikus kerámiája. Párhuzamként említhetjük a Battonyán talált darabokat.²⁷

A házból előkerült állatsont-anyag leírása.

<i>Szarvasmarha (Bos taurus L.)</i>	Darab	Életkor	Megjegyzés
– koponyatörredék	1	subadultus	vágott
– jobb o. mandibula db az M ₂ -M ₃ -mal	1	adultus	M ₃ hossz 37,0 mm
– jobb alsó fog	1	–	–
– nyakcsigolyatörredék	1	–	–
– bordatörredékek	2	–	–
– szegycsonttörredékek	3	–	–
– jobb o. ulna darabja	1	adultus	rágott, szürkére égett
– tibia testének törredéke	1	–	–
	12 db	2 egyed	(1 sad. 1 ad.)

Juh és kecske (Oviset Capra)

– koponyatörredék	1	–	vágott
– bal o. intermaxilla	1	ad. (?)	vágott
– jobb o. maxilla darab	1	ad.	–
– jobb o. fogak, maxillából	4	sad.	–
– ágyékcsigolya	2	sad.	–
– jobb metacarpus proximalis fele	1	–	–
– medencetörredék	1	–	–
– femurtörredék	1	–	–
– tibiatörredék	2	–	–
– metatarsustörredék	1	–	–
	15 db	2 egyed	(1 sad. 1 ad.)

Sertés (Sus scrofa dom. L.)

– jobb o. maxilla darab	1	juvenilis	–
	1 db	1 egyed	(1 juv.)

Ló (Equus caballus L.)

– borda törredéke	1	–	–
– os phalangis I.	1	ad.	–
– jobb o. metacarpus	1	ad.	(eszköz)
	2 db	1 egyed	(ad.)
	(az eszköz külön egyedből való)		

27. Szabó J. J., 1978. I. t. 6. IV. t. 2.

Állatsontok az Ény-i cölöplyukból

	Darab	Életkor	Megjegyzés
<i>Szarvasmarha (Bos taurus L.)</i>			
– bordatöredék	1	–	–
<i>Juh és kecske (Oviset et Capra)</i>			
– humerus distalis vége	1	ad.	–
tibia töredéke	1	–	–
	2 db	1 egyed	(ad.)

Az 1. számú ház feltárásakor 33 db állatsont került felszínre. Ezek szarvasmarhából, juhból, kecskéből, sertésből és lóból származnak. Legtöbb csontmaradvány (17 db) a juhból és a kecskéből származik. (A kis töredékek a két faj csontjainak hasonlósága miatt nem voltak elkülöníthetők, nagyobb, jól definiálható anatómiai jeggyel bíró darab pedig nem került elő.) Az összes csontszám 51,5%-át teszik ki, az össz egyed-számnak pedig 42,8%-át. Ezután a szarvasmarha következik, 39,3%-os (13 db) és 28,5%-os (2 egyed) értékekkel. A csontdarabszámok alapján a sertés és a ló közel azonos mennyiségben van képviselve (sertés 1 db 3,0%, 1 egyed 14,2%, a ló pedig 2 db 6,0%, 1 egyed 14%). Természetesen ilyen kisszámú állatsontból messzemenő következtetést nem lehet levonni.²⁸

Bizonyos csontmaradványok módot adtak az egyedek életkorának meghatározásához. A két szarvasmarhát sub adultus, illetve adultus korban vágták le. Ugyanígy a juhokat vagy kecskéket is, míg a sertést juvenilis, a lovat pedig adultus korban. Meg kell jegyezni, hogy az eszköz (csontkorcsolya, simító?) is egy adultus korú egyedből való.

Mivel a csontok igen töredékesek, vágásnyommal tarkítottak, egyértelműen kitűnik, hogy étkezési hulladékból származnak. A szarvasmarha csontok között egy ulnán rágásnyomokat lehetett felfedezni, ami azt igazolja, hogy egy ideig fedetlenül volt, így az állatok is hozzáfértek, megrágták, csak később temetődött be.

A fajok típusáról, nagyságáról a töredékek szinte semmit nem mondanak. Egy szarvasmarha alsó M_3 , aminek hossza 37 mm átlagos nagyságra utal. Az eszköznek felhasználható metacarpus hosszát – legalábbis becsült hosszát – le lehetett mérni. 195 mm körül lehetett, ami igen kis lóból származhatott, pedig a ló adultus életkorú volt, amit a kapocscsontok összecsontosodása is jelez. Ez kóros jelenség, és sántaságot eredményez. Jelen esetben a kóros folyamat igen előrehaladott állapotban volt, ami bizonyítja, hogy az állat használati értéke élő korában már nem lehetett számottevő.

Az egerlővi ház a megmaradt temetőrész DK-i szélén, egy, a többi sírtól elkülönülő sírcsoport között került elő. Az objektum ÉK-i sarkához alig 2 méterre levő sírban egy bolygatatlan gyermekvázat találtunk, minden melléklet nélkül. A csontok felszedése után derült ki, a sírfelek megnyesésekor, hogy ugyanabban a tájolásban egy sokkal nagyobb sírfolt is kirajzolódik. 150 cm mélységben egy igen rossz megtartású, teljesen összedobált férfivázat találtunk, ugyancsak mellékletek nélkül (53. és 54. sírok). A rablógödört is megfigyelhettük az 55. sír feltárása közben. A lábak vonalából induló akna a deréknál érte el a sír mélységét, innen fölfelé egyetlen csontot sem találtunk az anatómiai helyén. Az 1. számú ház foltja, és az 55. sír között, a metszetalban újabb sírfoltokat véltünk felfedezni, de ezekre már nem tudtunk rábontani.

A ház és a temető időrendjének egymáshoz való viszonyáról a telep többi házában feltárása után nyilatkozhatunk. A házat a belőle előkerült leletanyag alapján az V. század elejére keltezzük. A temető használatának felső határát jelenti minden bizonnyal a 31. sírban talált bizánci pénz, II. Justinus és Sophia 40 nummia értékű, Nikodémiában

28. Az állatsontanyag meghatározását Takács István végezte (Magyar Mezőgazdasági Múzeum).

vert érme (565–578).²⁹ A gazdagnak mondható kerámiaanyagból megemlíjtük a 23. sír szürke, kisméretű, lapított gömb alakú, fényezett felületű kis edényét, melynek enyhén kihajló pereme alatti részét, matt sávra besimított cikcakk vonal díszíti (7. kép). Más anyag és technika képviselője az 5. sír barnásvöröses, finoman iszapolt anyagú, „firni-szes” felületű kis edénye (8. kép). A forma párhuzamait ismerjük pl. a *mezőbándi temetőből*,³⁰ *Piatra Frecatei-ből*,³¹ a besimított rácsminta Battonya, Sziondai gyepen egy finom iszapoltású, szürke, éles hásvonalú edényen fordult elő.³²

Fontosnak tartjuk még kiemelni a temető leletanyagából a 25. sír tömör poliéder gombos ezüst fülbevalópárját (9. kép).

E jellegzetes ékszertípus római eredetét *Bóna István* bizonyította, hangsúlyozva, hogy „... az V. század folyamán a legkülönbözőbb Pannóniába költöző és Pannónián kívül rekedt népek körében elterjedt ez a divat.”³³ Legutóbb, a *Kiskundorozsma–Kenyérvágó dombi* hasonló darab kapcsán *Vörös Gabriella* foglalkozott e témával.³⁴ A közelmúltban tette közzé a romániai kutatás a *Bratei–Baráthelyen* 1964., 1967. és 1968-ban előkerült sírok anyagát.³⁵ Közülük az 1/1964. számúban a tömör poliéder gombos ezüst fülbevaló azzal az ugyancsak tömör poliéder gombos tüvel került elő, mely típusból *Bóna István* a fülbevaló kialakulását levezeti.³⁶ A tű aranyból készült. Szerepelt a sír leletanyagában az a geometrikus mintával díszített, kétoldalas sűrű fésű is, mely az egerlővői temetőben is gyakori melléklet.³⁷ Az ugyancsak kétségtelenül római eredetű tárgytypussal kapcsolatban is felvetődik a kérdés, melyik lehetett az a nép, mely a IV–VI. században széles körben elterjesztette divatját Európa-szerte.³⁸ Díszített csontfésűk a battonyai telepen is előfordultak.³⁹

Az egerlővői kisméretű, négy cölöplyukkal ellátott házat lakói nem használták hosszú ideig, erre utal a vékony, lejárt padlószint, valamint az, hogy a bejárat sem rajzolódtott ki. A DK-i cölöplyukban talált elszenesedett, rostos famaradványok alapján arra gondolhatunk, hogy a ház leégett: az égés egyéb nyomait, faszenes, égett réteget, az említett, két agyag tűzikutya által közrefogott, elszenesedett gerendán(?) kívül nem fedeztük fel. A kerámia és az állatsontanyag nem sokkal a padlószint felett került elő, tehát nem a ház gödrének betöltéséből. Az állatsontok egyikén felfedezett rágásnyomok is arra utalnak, hogy az elhagyott ház sokáig állt fedetlenül. Csak következtetni tudunk a temető eredeti nagyságára, a sírok száma 150–200 között lehetett. Az enyhén emelkedő dombon a temető legkésőbbi sírjai elérték az időközben magasabbra húzódtott település korábbi szakaszából származó, elhagyott házat.

29. A pénzt Szekeres Árpád határozza meg (Herman Ottó Múzeum, Miskolc).

30. *Kovács I.*, 1913. 264–429. XXIV. sír CXLVI. sír

31. *Aurelian P.*, 1964. 1. 59–80. 237. sír Fig. 3/4.

32. *Szabó J. J.–Vörös I.*, 1979. 2., 7. kép 2. Sziondai gyep I. 1. ház.

33. *Bóna I.*, 1978. 154–155. Ugyanott irodalommal.

34. *Vörös G.*, 1984–85., 1986. 24. o. lábjegyzetekben irodalomjegyzékkel.

35. *Barzu, L.* 1986. 37/1. 89–104.

36. *Barzu, L.* 1986. 37/1. Fig. 2., 3., 7., 8.

37. *Barzu, L.* 1986. 37/1. Fig. 2., 9.

38. *Bóna I.*, 1978. 155. Ugyanott irodalommal.

39. *Szabó J. J.*, 1978. VI. t. 4. gödörből.

IRODALOM

- Aurelian, P.*
1964. Citeva marturii ale culturii Sintana de Mures-Cerneahov in Scythia minor SCIV XV. 1. 59–80.
- Bóna I.,*
1974. A középkor hajnala. A gepidák és a langobardok a Kárpát-medencében. Budapest.
1978. Erdélyi gepidák–Tisza menti gepidák. MTA II. Oszt. Közleményei XXVII. 1–3. 123–170.
- Horedt, H.*
1974. Die Siedlungsbauten des 6. Jhs. u. z. aus Moresti (Kreis Mures) Dacia XVIII. 177–188.
1955. SCIV VI. 1955.
- Kovalovszki J.,*
1980. Településásatások Tiszaeszlár–Bashalmon. Fontes Arch. Hung. Budapest
- Kovács I.,*
1913. A mezőbándi ásatások. Les touvillages de Mezőbánd. Dolgozatok IV. Kolozsvár. 264–429.
- K. Végh K.,*
1964. Kora császárkori település maradványa a miskolci Szabadság téren. HOM. Évk. IV. 45–53.
1971. Szarmata kori leletek a miskolci Herman Ottó Múzeumban. HOM. Évk. X. 87–114.
- Lamiova–Schmiedlova, M.*
1969. Römerzeitliche Siedlungskeramik in der Südslovakei. SA XVII. 2. 403–491.
- Barzu, L.*
1986. Monumente germanice descoperite la Bratei. SCIV XXXVII. 1. 89–104.
- Párducz M.,*
1949–50. Népvándorlás kori ház Mohácson. Arch. Ért. 76–77. 85–89.
1955. A szarmata kor emlékei Magyarországon. III. AH XXX.
1959. Archäologische Beiträge zur Geschichte der Hunnenzeit in Ungarn. Acta Arch. Hung. XI. 309–398.
- Párducz M.–Kórek J.,*
1958. Császárkori telep Ózdon. Arch. Ért. 85. 18–36.
- Protase, D.*
1966. Sapaturile arheologice de la Iernut. Acta, Musei Napocensis III. 405–407.
- Szabó J. J.,*
1978. Népvándorlás kori teleprészlet és Árpád-kori településnyomok Battonya határában. A Békés Megyei Múzeumok Közleményei 5. 61–84.
- Szabó J. J.–Vörös I.,*
1979. Gepida lelőhelyek Battonya határában. Arch. Ért. 106. 2. 218–230.
- Vékony G.,*
1985. Kora népvándorlás kori telepnyomok Pilismaróton. Com. Arch. Hung. 85–96.
- Vörös G.,*
1984–85. V. századi leletek a kiskundorozsmai Kenyérvágó-dombról. Móra Ferenc Múzeum Évkönyve 1986. 11–29.

HAUS DER GEPIDEN IN EGERLÖVÓ

(Auszug)

Am Rande der Ortschaft Egerlövó wurde durch eine seit Jahrzehnten betriebene Sandgrube eine Beerdigungsstätte der Gepiden zu 60–70% vernichtet. Im Verlaufe unserer Ausgrabungen retteten wir 58 Gräber, deren Ausrichtung im wesentlichen in Ost-West-Richtung war. Als Beigabe fanden wir in den Gräbern Gefäße mit geglättetem Muster, doppelreihige, dichtgezähnte Kämme. Bei einem Skelett stellten wir eine Verformung des Schädels in sehr starkem Masse fest. In der Nähe von vollständig aufgewühlten, nicht über Beigaben verfügenden Gräbern entdeckten wir die Überreste eines halb in die Erde versenkten Hauses kleinen Ausmaßes. An den vier Ecken wurde die wahrscheinlich aus Mauerlatten bestehende Dachkonstruktion durch Pfosten getragen. Einen Eingang konnten wir nicht beobachten, als Fußboden konnten wir auch nur eine dünne festgetretene Schicht feststellen, auf der die Scherben von mehreren Gefäßen lagen. Neben handgeformten, groben Stücken waren das Stücke eines Toneimers, mit breitem Hals, die am Rande mit geglättetem Zickzack-Muster verziert waren, Scherben eines anderen, an der Seite ebenfalls mit geglätteten Mustern verzierten Gefäßes, sowie zwei Feuerböcke. Dieses Haus steht bei dem wenigen veröffentlichten Material dieser Epoche dem im Gelände von Battonya–Szionda aufgeschlossenen Typ am nächsten.

Als Parallele zu unserem Fundmaterial erwähnen wir die in der Sandgrube der LPG Vörös Október in Battonya hervorgekommenen Stücke eines Toneimers mit geglätteter Randverzierung, die denen ähneln, die in der Ostslowakei an der Fundstelle von Peder vorkamen.

Auf dem Gelände des Hauses kamen 33 Tierknochen zum Vorschein: Die meisten Teile stammen von Schafen und Ziegen, danach kamen Rinder-, Schweine- und Pferdeknochen.

Über die zeitliche Einordnung der Siedlung und des Friedhofes im Verhältnis kann nach dem Aufschluß von mehr Häusern gesprochen werden. Wir erwähnen noch aus dem charakteristischen Fundmaterial die im Grab Nr. 25 gefundenen kompakten polyederförmigen silbernen Ohrgehänge und die im Männergrab Nr. 31 gefundenen byzantinischen Münzen Justinus II. und Kaiserin Sophia im Werte von 40 Nummia; geprägt in Nikodemia (565–568), welche sicher den oberen Zeitpunkt der Nutzung des Friedhofes markieren.

Emese Lovász