

MEZŐCSÁT ÉS ÁROKTŐ TELEPÜLÉSTÖRTÉNETE ÉS NÉPI ÉPÍTÉSZETE

FARBAKY PÉTER

Bevezetés: A *Mezőség* Borsod megye déli részének a Bükk lába és a Nagy-Alföld közti tájegysége. Keleti részének központja *Mezőcsát*, hétezer lakosú járási székhely. A *Mezőség* keleti része többi településének lakosszáma 1–4 ezer között mozog. A *Mezőcsát*tól 11 km-re délre fekvő *Ároktő* reprezentánsa ezeknek a kisebb falvaknak (Ároktőre főleg jelentős népi építészeti emlékei miatt esett a választás). E tanulmány e két település vizsgálatának eredményeit összegzi: a két település történetét, település-szerkezetének történeti fejlődését és az építészeti emlékeket tárgyalja.

Ez a vidék tulajdonképpen elhanyagolt területe a kutatásoknak, bár néhányan már foglalkoztak vele – elsősorban néprajzi vonatkozásban. A dolgozat egyik célja a település-szerkezet és népi építészet egyre pusztuló értékeire irányuló figyelem felkeltése, egy nagyon érdekes építészeti tájegység értékeinek megmentése érdekében.

TÁJ- ÉS TELEPÜLÉSTÖRTÉNET

Természeti környezet: A természeti környezet lényeges meghatározója a népesség életének, ennek kereteinek – így az építészetnek is. Ez a táj az Alföld Bükk felé eső peremvidéke, melynek életét alapvetően meghatározza a nagy folyó: a Tisza közelsége. A múlt századi szabályozásig a Tisza sok ezer négyzetkilométert öntött el áradásai során, s az Alföld nagy része mocsaras volt. Dél-Borsod – morfológiailag – feltöltött síkság, a negyedidőszakban: a pleisztocénban és holocénban keletkezett. Jellemző talaja a Tisza mentén öntési, a vidék belseje felé mezősi talaj. Növénytakarója az ősi erdős sztyepp kategóriába tartozik. A múlt század második felében szabályozták a Tiszát, sok gátat építettek – sok holtág is megmaradt. A megye természeti adottságai hatására az ásványi kincsekben gazdag északi vidéken nagy múltú iparvidék alakult ki, délen pedig az állattenyésztés, földművelés a jellemző.

A táj és település kölcsönhatásánál *Mendöl Tibor (Cholnoky Jenő* nyomán) kétfelé választja a fekvésviszonyokat: helyi energiának nevezi a topográfiai fekvés előnyeit.¹ Nézzük meg most az előbbi a két település esetében. A geomorfológiailag meghatározott topográfiai fekvés egyik típusa a terasz felszínen való elhelyezkedés. Itt a település árvíz-től védett, korlátlan mennyiségű vízzel rendelkezik, és élvezzi a folyó ártere növény- és állatvilágának javait. A helyi energia nélkülözhetetlen kellékeihez tartozik az önellátás fokán

1. *Mendöl T.*, 1963. 440. 441.

valamennyi elsődleges éleltszükségletnek a környezetből való kielégíthetősége, ezek: a víz, élelem, építőanyagok.²

Ároktő mezőgazdasági jellegű község a Tisza mentén, lakosainak száma (1969) 2157 fő. A falu határának területe 6704 kat. hold. A népsűrűség 59,5 fő/km². A községhez tartozó terület szántóföld és rét. A föld nagy része jó minőségű, de akad rossz, szikes talaj is. Felszíne sík, melyet néhol kis terephullámok szakítanak meg. A talaj a Tisza öntésén löszös iszapos, réti és öntési talaj, máshol szikes. Ilyen a község határában lévő legelő is, melyet ma sem tudnak teljesen kihasználni. A település sokat szenvedett a Tisza árvizeitől, a múlt század végi szabályozás óta a Tisza holtágai határolják északról a községet. Nyugati irányban indul ki a *Csörsz árkanak* nevezett földképződmény, melynek eredetét homály fedí, a népmondák, majd több kutató magyarázta eredetét. Valószínűleg az avarok építhették, védősáncként a népvándorlás viharaival szemben, az árokba több folyó vizét is be lehetett vezetni. Ezen kívül a töltésen kitűnő út húzódott, a sáncnak árvízvédelmi szerepe is talán volt.³ Az építés ideje a VII–VIII. század lehetett, neve a szláv *cert* (ördög) szóból származik, mivel a néphagyomány az ördögnek tulajdonította az árok építését.

Mezőcsát sík terepen terül el, mintegy 10–12 km-re északra a Tiszától és Ároktőtől. Lakosainak száma 6730 fő, járási székhely. Határában a szántóföldek, legelők, rétek mellett kevesebb a szőlő és erdőterület, és viszonylag ma is számottevő a művelhetetlen mocsár. *Bél Mátyás* is megemlékezik XVIII. század eleji írásában a Mezőcsát és Igrici között fekvő vizenyős, mocsaras területről.⁴ A mocsaras jellegű föld kihatott a gazdálkodásra is. A múlt században II. osztályúnak minősítették a termőterületet a lápos, és szikes talajok miatt. Azóta egyre több mocsaras területet szárítottak ki és alakítottak át rétté, szántóvá, legelővé, mégis ma is megtalálhatjuk nyomait a múlt századi mocsárrendszernek. A falut északról, délről és nyugatról „nádlás” fogta körül. A szántóföldeket, a legelőterületeket és réteket is kis erek hálózák be, és kevés az a dűlő, amelyben ne lenne vizenyős terület: „lapos” – itteni szóhasználat szerint. Esős időben az egész lapost elöntötte a víz. Igen érdekes földrajzi neveket gyűjtött *Szanyi Mária*⁵ és *Kühne László*⁶. A dűlő alján levő lapost a rajta átfolyó érről, a nádasokat pedig arról nevezték el, hogy kinek a földjén ment át, vagy mit terem. Mindkét település tehát kihasználta a topográfiai adottságok nyújtotta előnyöket.

Ároktő története: Környéke már az ősidőktől kezdve lakott volt, ezt tanúsítja Ároktő mellett, délre, a Tiszától mintegy 20 m-re feltárt temető. Az 1930-ban és 1966-ban lefolyt ásátások középbronzkori telepet (tapasztott aljú, cölöplyukakkal körülvett házmaradványokat és tűzhelyeket), valamint koravaskori (Halstatt-kori) hamvasztásos sírokat tártak fel.⁷ A legtöbb talált anyag azonban a honfoglalás kori sírok, ezeket *Megay Géza* a X. század második felétől a XI. század első feléig keltezi, a temető az ún. köznépi csoportba tartozott.⁸

2. *Méndöl T.*, 1963. 454. 455.

3. *Thaly T.*, 1959. 34. 36.

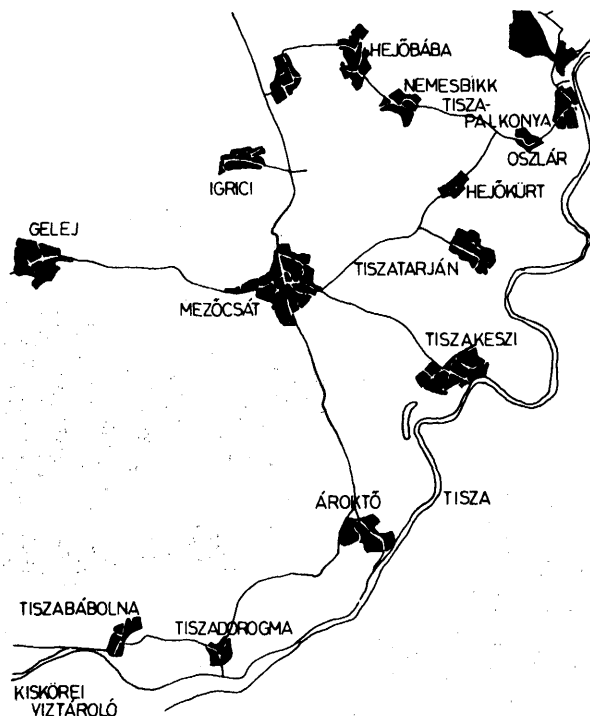
4. *Bél M.*, (Manuscript).

5. *Szanyi M.*, 1971.

6. *Kühne L.*, 1962. 139–142.

7. *Megay G.*, 1956. 15–21.

8. *K. Végh K.*, 1970. 83., 89.



1. kép. Mezőség települési vázlata

A honfoglaláskor a Mezőséget az Örösúr nemzetség hódította meg. Az I. István létrehozta állam – és vármegyei szervezet új rendbe kényszerítette ezt a tájat is: Borsod vára körül vármegye alakult, ez volt a megyében az egyetlen vár, a másik fontos intézmény a szintén I. István által alapított egri püspökség. E századokban a birtoklásra nincsen adatunk, azonban Györffy György szerint a Tisza mentén nemzetségi birtokok, és talán szabad falvak feküdtek.⁹ Ároktő környéke az ásatásokból következően már a X–XI. században lakott volt. Az itt talált pogány temetkezési mód szerint a kereszténység még nem terjedt el a XI. század elejére ezen a környéken. Ároktő első említése (*Aructeu*) egy királyi adománylevélben található III. Béla a Rátold nembéli „Domonkos báznak cserében a tőle elvett és a királyi öröknek adott Borchá nevű földért a borsodi vár joghatósága alól kivett Pel nevű földet adja leírt határok közt melybe őt a tavarnuci Barnabás által iktatta” a név Pély határfelügyeletében szerepel, ez az 1194-re keltezett oklevél hamis, és 1230 körül készült.¹⁰ Mindenesetre a tatárjárás előtt már volt Ároktő nevű község. A tatárjárás szétrombolta az I. István létesítette vármegyei szervezetet, és az Alföld lakossága 40–80%-ban elpusztult, Borsod-megye lakossága kb. 24%-ban.¹¹ Helyét új várak foglalják el, s ezek körül új uradalmak keletkeznek (Diósgyőr, Dédes, Cserépvára, Éleskő, Csorbakő, Szendrő, Ónod).¹¹ A középkori oklevelekben *Atokteu*, *Araktel*,

9. Györffy Gy., 1963. 745.

10. Szentpétery I., 1923. I/1. 157. sz; ÁUO 1860–74. XI. 56.

11. Györffy Gy., 1963. 746.

*Arukchu, Aruktu, Arakteu,*¹² *Arokthew, Arkythelek* néven szerepel.¹³ A község Szent Tamás plébániája szerepel az 1332–35-ös pápai tizedjegyzékben.

Hasonlítsuk össze Aracta (itt ilyen alakban szerepel) falu Szent Tamás plébániájának Pál papja által fizetett adóját a környező falvakéval.¹⁴

	1332	1333	1334 I.	1334 II.	1335 I.	1335 II.	Évi átl.
Ároktő	8	5	4	8	7	5	9
Dorogma	7	3	2	7	3	2	6
Keszi	8	—	4	8	3	—	8,66
Tarján	8	5	4	8	—	5	8,5
Valk	8	8	—	8	12	4	10

Ebből kitűnik: milyen jelentős falu lehetett Ároktő a XIV. század közepén. A cserépi vár tartozéka volt, s mivel I. Zsigmond (1387–1437) felesége, Borbála királyné a várat elzálogosította Rozgonyi Istvánnak, a község is a Rozgonyiak birtokába kerül. 1448-ban már Tokaj tartozéka és Brankovics György birtoka volt, Mátyás király 1459-ben Tokaj várát és uradalmát Szapolyi Imre királyi tiszttartónak adta zálogba. 1460-ban már ismét mint Cserépvár tartozékát említik az oklevelek és Rozgonyi Sebestyént iktatja birtokába az egri káptalan. Bakócz Tamás 145 arany forintért Ároktő egy részét megvette a Rozgonyiaktól, másik részében Kanizsay György, Rozgonyi László özvegyének második férje lett a birtokos. A XV. század végén Szapolyai István nádor is birtokos volt Ároktőn, viszont Kanizsay 600 forintért zálogba adja a maga részét, majd örökjogon átengedi Bakócz Tamásnak, aki végül a községet az egri káptalannak adományozza.¹⁵ Az 1510-es évektől fennmaradt dézsma jegyzékek szerint Borsod megye inkább rozstermő vidék volt, s az 1200 kérés termést a gazdák alig 10–25%-a haladta meg.¹⁶ A török pusztítás először 1544. augusztusában érte el a vidéket: a Miskolc elleni hadjárat alkalmával 45 község (pl. Igrici) teljesen elpusztult. A vidéknek 2 adót is kellett fizetnie: a budai és füleki basának, az előbbi 1554-ben sok falut elpusztított.

Az 1549-es gabona és bor dézsmajegyzék szerint Ároktőn 20 gazdaság volt, 1 zsellér, 9 pauper (szegény), 6 féltelkes és 4 gazdagparaszt. Ugyanez az arány 1576–77-ben: 19 zsellér, 10 pauper, 9 féltelkes, 2 gazdagparaszt: összesen 40¹⁷. 1596-ban a mezőkeresztesi csatavesztéssel és Eger elestével Borsod megye hódoltsági terület lett. Az 1598-as összeírás nagy pusztulásról ad számot: csak 8 zsellérről esik említés.¹⁸ 1616-tól 21-ig újra a királyi Magyarországhoz tartozik a vidék, bár mivel kissé el volt szakadva Magyarországtól, önállóbb volt. 1621-től, a Nikolsburgi békével Borsod vármegye Bethlen Gábor fejedelemségéhez tartozik. Bethlen Kátai János ónodi és Abaffi Miklós tokaji főkapitányra íratta 40 forintért Ároktőt.¹⁹ A protestáns fejedelem védnök-

12. Győrffy Gy., 1963. 753.

13. Csánki D., 1890–1913. I. kötet (1890) 168.

14. Győrffy Gy., 1963. 749–750.

15. Csikvári A., 1939. IV. r. 7.

16. Szabó I., 1969. 227.

17. N. Kiss I., 1960. 47. 210.

18. N. Kiss I., 1960. 724.

19. Csikvári A., 1939. IV. r. 7.

sége alatt erősen kezd terjedni a reformáció a községben – 1621-ben alakult az ároktői református eklézsia.

A törökök elpusztítják a Szent Tamás templomot, mivel ide menekült a falu lakossága. 1668-ban sáskajárás pusztítja a községet, s a XVII. századra igen szomorú állapotra jutott Ároktő. Egy 1685-ös összeírásban falunkban 3 elpusztult és 5 lakott ház volt. 1708-ban a rácok fosztják ki. 1699-ben Ároktőn katolikus plébánia és pap is volt, Telekessy püspök összeírása szerint. Az 1713-as *Canonica Visitation* a faluban nincs már plébános. 1715-ben 11 jobbágy háztartás volt Ároktőn.²⁰ A kegyuraság a megfogyott lakosságot új telepítéssel pótolta 1718-ban, az új lakosok Szabolcs megyei katolikusok voltak.

Falusi szájhagyomány szerint, mikor az új telepések a falu melletti Tisza szigeten éjszakáztak, a község református lakosai éjjel rájuk törtek. 1726-tól 1788-ig, az új templom építéséig működött a reformátusok imaháza. Az 1784–87-ben tartott első magyarországi népszámláláskor Ároktőn 215 ház volt, 251 családdal, 1288 lakossal. A 655 férfi lakos közül kettő pap, 51 nemes, 126 paraszt, 111 paraszt-örököse-, 119 zsellér, 34 egyéb, 1 katona és 211 fiú volt.²¹

A reformátusok mocsaras lápos területen engedélyezett temploma 1788-ban lett kész, a katolikusoké 1793-tól 1797-ig épült. 1800-ban, 1830-ban, 1876-ban és 1888-ban nagy árvíz, 1831-ben kolera pusztította a községet.

1849-ben a szabadságharc végén a cári seregektől szenvedett, majd az önkényuralom és a Bach-korszak nyomása sújtotta a falut. 1851-ben jégverés, 1852-ben marhavész volt. Pesty Frigyes szerint:²² „A helység 300 házból áll, népessége 1800 lélek, s ki közül 600 a r. kath, 1200 a helyv. hitvallást követi. A helység határainak összes területe az 1858. évi tagosítás alkalmával történt, s hitelesített felmérés szerint 6652 kat. holdakat teszen, melyből 3326 hold a méltóságos Egri Fő Káptalan, 3326 pedig a volt úrbéreszek tulajdona. A lakosok egyetlen kenyérkereset-módjuk, s foglalkozásuk a baromtartás, mert széles, homokos és vízállásos földjük, szorgalmas művelés mellett is 2-3 magnál többet nem ad.”

Az önkényuralom idejére esik a Tisza-kanyar átvágása is, – ezzel változik a faluhatár – s az állattenyésztés mellett a földművelés is egyre jelentősebbé vált. 1869-ben óriási tűzvész pusztítja a falut, a katolikus templom is leég. Az 1895-ös statisztika szerint szántóterület 2133, a legelő 2262, kert 59, rét 1325, szőlő 67, erdő 294, nem termő terület 334 hold. Az összes terület 6667 hold, a gazdaságok száma, 412. 1898-ban a község harmada ég le újra. Az I. világháború során a férfiak legnagyobb részét elvitték, így a káptalani birtokon az asszonyok, öregek és gyerekek dolgoztak. 1919-ben a Tanácsköztársaság idején direktórium alakult a községben, majd a román csapatok elfoglalták a falut. 1927-től a gazdasági válság végéig sokat szenvedett a község, nagy volt a munkanélküliség. Sokan a diósgyőri gyárba jártak dolgozni, a lakosság másik része a káptalani birtokon dolgozott, vagy elment summásnak. 1939-ben Ároktő népessége 2411 fő²³, 587 ház van a faluban. A község 1944. november 6-án szabadult fel. 1945 tavaszán felosztják a káptalani földet, majd 5 év múlva megalakul az első termelőszövetkezet.

20. *Acsády I.*, 1896. 41.

21. *Danyi D.–Dávid Z.*, 1960. 42–43.

22. *Pesty F.*, 1864.

23. *Csikvári A.*, 1939. IV. r. 8.



2. kép. Az I. katonai felmérés
szelvényei (1782–85)
A) Ároktő, B) Mezőcsát
(Orsz. Hadtört. Int. Térképtára)

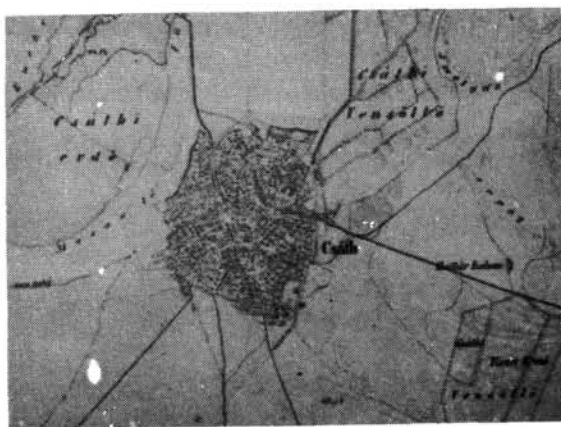
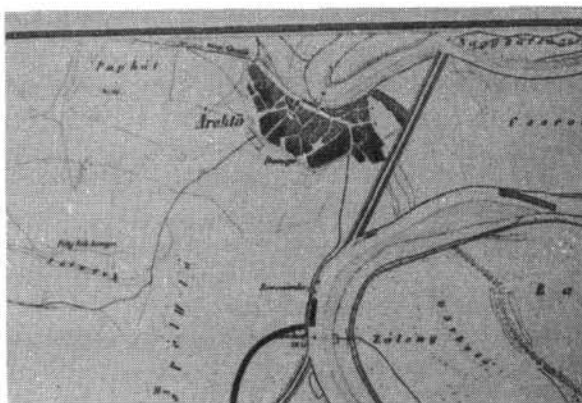


Mezőcsát története: Mezőcsát környékén sok településnyom mutatható ki. A tőle északra fekvő Igrici községben nagy telep volt a bronzkorszakban, 7 települési réteget tártak fel, tűzhelyek és házak nyomaival. A honfoglalás előtt főleg szlávok és avarok éltek itt, amit a sok szláv helynév is bizonyít (Igrici). A mezőcsáti Bernáth-dűlőben XI. század végi, Árpád-kori sírokat tártak fel²⁴. Borsod megyét a honfoglaláskor az Örösür nemzetség szállta meg, majd a X. században a királyi várbirtok mellett a Bors és Miskolc nemzetségnek voltak e tájon birtokai. Anonymus szerint a Miskolc nemzetség Miskolc környékén kívül még Mezőcsát és Sajókaza táján kapott birtokot²⁵. Ennek a nemzetségnek későbbi leszármazottai Domonkos bán és Bors ispán. A település a XIII. század elején már két részből állt: *Szabadcsáton* jobbágyok, *Lakcsáton* pedig szolgák és szabadosok laktak. A két falu birtokosa, Bors ispán 1225-ben úgy végrendekezett, hogy Szabadcsátot fiú örökös nemléte esetén a borsmonostori (ciszterci) apátságra hagyja (Sopron vármegye). A Bors ispán halála utáni években az apátság egy oklevelet hamisított, mely szerint Bors

24. K. Végh K., 1970. 90.

25. Györffy Gy., 1963. 745.

3. kép. A II. katonai felmérés
szelvényei (1829–66)
A) Ároktő, B) Mezőcsát
(Orsz. Hadtört. Int. Térképtára)



ispán 1237-ben mindkét falut lakóival együtt, (a szolgálakat ekékkel, 120 lóból álló ménest és erdőt) a monostorra hagyja. Ezt a követelést a tatárjárás dúlásai semmissé tették.²⁶

1261-ben IV. Béla megerősíti az egi püspökséget birtokaiban. Ekkor az egyházmegye 11 főesperességre oszlott, ezek közül az egyik a borsodi esperesség volt, mely kiterjedt az egész megyére, s Fel- és Al-Borsodra oszlott. 1283-ban IV. László időzött a községben. 1332-ben Wkeleu (dictus) János fiainak birtoka, akik meghatározták más környékbeli birtokaikkal együtt.²⁷

Az 1332–35-ös pápai tizedjegyzékben Mezőcsát nem szerepel, viszont 1338-ban egy másik forrásban megemlítik a község nevét: az egi káptalan előtt Csáthi Pobor János Csáth Borsod vármegyei birtoknak elidegenítésétől Büki Miklóst tilalmazza. Egy év múlva Drugeth Villermus nádor a jászói konventet kiküldi, hogy Pobor János Csáth birtokának határát járassa meg.²⁸

26. Györffy Gy., 1963. 765.

27. Györffy Gy., 1963. 765.

28. Nagy I., 1883. 3. kötet. 496., 567–568.

1474-ben említik újra az oklevelek²⁹, ekkor a falu egyik része a Kapy családé. Másik része a Pottornyay/ vagy Tornallyai/családé volt: „1474-ben Mátyás király Tornallyai Miklósnak és rokonainak adományul adta régtől fogva tulajdonukban lévő Liptó megyei birtokukat, ezen kívül a Borsod megyei Csát, Csitke, Burok nevű birtokokat is, mert ez is az övék már régen.”³⁰

A XV. század végén a jászói konvent Leleszi Nagy Ambrust iktatja be birtokaiba. A XVI. századi összeírások sokféleképpen írják nevét: *Chat*, *Chaath*, *Cyaath*, *Cyath*, *Czaath* alakokban és főleg nemesek lakta faluként tüntetik fel.³¹

A XV. században Magyarországon rengeteg mezőváros keletkezett, a század végére 800 a számuk az országban.³² Mezőcsátot a források 1549-ben említik először oppidumként, mezővárosként. 46 gazdaság van, a szántóhoz viszonyítva magas a kaszálók aránya. A település jómódú volt, ezt mutatja a 3 föld nélküli zsellér, 6 pauper, 17 féltelkes, 23 gazdag paraszt száma ekkor.³³ A mohácsi vész után délről a törökök elől sokan menekültek a megyébe, ma is él Csáton egy *Bojár* nevű, kimutathatóan román eredetű család. 1544 nyarán 45 községet (pl. Igrici) pusztítottak el a törökök. Ezek ellen erősíti meg Csáton a Szini-család udvarházát: széles árokkal veteti körül. 1550 táján Csátnak a töröknek és a császárnak is kellett adóznia. Birtokos még ebben az időben a Bekény, Móre és Gyulay család is. A budai basa Eger vidékének elfoglalásakor Csátra is szemet vetett. Csátot megerősítik, de a nemesi lakóházak kivételével csak sövényvel, ún. latorkerttel. 1561-ben a szolnoki bég, majd 1 év múlva a budai basa indul Mezőcsát ellen, de ekkor az egri érsek Kassa csapatait rendeli ki védelmére. A Szini család támogatásával alakul meg 1576-ban a református eklézsia.

Az 1576–77-es dézsmajegyzékben 69 gazdaság (3 zsellér, 4 pauper, 17 féltelkes, 23 gazdag paraszt) szerepel. Az 1594-es dézsmajegyzék szerint a háborúk következtében a termőterület és családok száma jelentősen csökken: 50 gazdaság volt, ebből még teljesen birtok nélküli család 4, 5 zsellér, 14 pauper, 14 féltelkes, 13 gazdagparaszt. A földterület 87%-a a gazdagabb réteg kezén van.³⁴ A háborús zavarokat Csát igyekezett kihasználni és nem fizetni. Heves és Dél-Borsod megye 1596–97-ben a 15 éves háború hadszínterévé vált. Egert a török elfoglalta, majd Mezőkeresztesnél megverte a császári seregeket. A háború következtében Mohi discriptus (kerület) faluállománya 35-ről 10-re csökkent. Csátot a török elfoglalta, és a község 300 Ft adót fizetett, valamint török csapatok állomásoztak Mezőcsáton. Csát a nagy pusztulás nyomán mezővárosi rangját is elvesztette, mert a XVII. században végig faluként emlegetik.

1623-ban 33 család adózik csak, a többi fel van mentve alóla, a 33 család 82%-a is termés nélküli, elszegényedett. A XVII. század elejétől Csát a királyi Magyarországhoz tartozott, de a töröknek is kellett adót fizetnie. A sok viszontagság ellenére a település mégis fejlődik: 1626-ban Csáton 75 család, 1656-ban viszont ismét csak 39 család fizet adót. Ez a szám 1669-ben 9, 1673-ban 6-ra csökken. Ez nem a lakosság csökkenését

29. *Csikvári A.*, 1939. IV. r. 87.

30. OL. P. 542. *Pottornyay* család levéltára. 7. cs. 2,15 tétel, 8. cs. 21,27 tétel, 9. cs. 42 tétel.

31. OL. E. 158. 9. kötet. Borsod Conscriptioes portarum XVI. sz. 1707.

32. *Maksay F.*, 1971. 73.

33. *N. Kiss I.*, 1960. 42–43.

34. *N. Kiss I.*, 1960. 209–210.

jelenti, hanem a nemesek számának növekedését.³⁵ A tizedjegyzékekben 1681-ben és 1683-ban Csát kiváltságos helyként szerepel és nem fizet tizedet.³⁶ Az 1685-ös leírás szerint Csáton 14 elpusztult és 16 lakott ház volt. 1686-ban Doria generális égeti fel a falut. Sokan elmenekülnek a városból. I. Lipót 1698. szeptember 25-én két vásárt engedélyez Mezőcsátnak, az egyiket január 1-re a másikat Szentháromság vasárnapja utáni csütörtökre, a nemességnek pedig megengedte, hogy a községben vámszedői házat állíthassanak és az utasoktól vámot szedhessenek. Egy 1700-as leírás szerint Mezőcsáton romos a katolikus templom, de áll a reformátusok fatemploma. Az 1680–1710 körüli évek a nagyarányú telepítések időszaka. A Tisza mellékén inkább az eredeti településére visszatérő magyarság a döntő. Az 1715-ös országos összeírásban Csát újra oppidumként szerepel.

Az 1720–21-es összeírás 20 zsellért nevez meg Mezőcsáton, a kép nem teljes, mert a nemeseket nem írták össze.³⁷ A Pottornyay család egyezséget kötött a nemességgel 1700-ban, hogy férfiáguk kihalásának esetén a Pottornyayakra száll a birtok. A mezőcsáti nemesség később, hogy ezt az állapotot megszüntesse: határozatot hozott, hogy senki sem adhatja el földjét, a város tanácsának beleegyezése nélkül. A reformátusok a nagyon megviselt fatemplomuk kijavítására kértek engedélyt a XVIII. század elején – ehhez a Helytartótanács meg akart győződni arról, hogy 1681-ben milyen vallású volt a község, volt-e vallásgyakorlata és prédikátora. A kedvező jelentés nyomán megengedték a régi épület fatemplom formában való visszaépítését. Ennek ellenére 1745-ben kőtemplomként készült el az új református templom. 1750-ben Csáton serház is volt, amelyet a nemesek költségén építettek.

Az 1770-es úrbéri rendezésben 3 határrészre tagolódik Mezőcsát: *Serház Oldalra, Közép Járásra és Bükki Oldalra*. A Pottornyay család tulajdonában 25 egésztelkes, 83 féltelkes, 54 negyedtelkes jobbágy és 54 zsellér van. A családok száma összesen 216. A kilenc kérdésre adott válaszból kiderül, hogy a város pénzben váltja meg szolgáltatásait, ami jómódú, fejlett árutermelő közösségre utal.³⁸

Az első magyarországi népszámláláskor (1784–87) is mezővárosként írják össze. Fő birtokosként La Motte grófot nevezik meg. A városban 589 ház volt és 674 család élt, összesen 3200 fő. A férfiak közül nemes 651, pap 1, polgár 14, paraszt 125, polgár és paraszt örököse 114, zsellér 274, egyéb 83, a többi gyerek.³⁹

Bél Mátyás mellett *Vályi András* is megemlékezik Mezőcsátról, vásárait dicséri, viszont földjét II. osztályúnak minősíti.⁴⁰ Az 1828. évi összeírásban Csáton 460 adózó szerepel, akik 241 ház után fizettek adót. A 460 adózó közt 98 jobbágy, 144 zsellér, 16 házatlan zsellér, 4 kézműves, és 2 kereskedő volt. Fényes Elek 1837. évi adatai szerint a város határa 14 261 hold, ebből 47% szántóföld, 48,6% rét és legelő, a többi szőlőskert és erdő.⁴¹ Az állattartás jelentős, hiszen a legelőterület egyenlő nagyságú a szántóföldterülettel.

35. N. Kiss I., 1960. 264., 515.

36. OL. E. 159. Regesta decimorum 63., 73., 75., 77., 78. csomó.

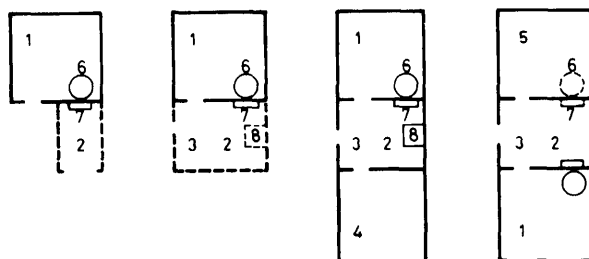
37. *Acsády I.*, 1896. 41.

38. 1770. évi úrbéri rendezés, Borsod megye, OL Filmtár doboz sz. 3659. *Kocsis Gy.*, 1971.

39. *Danyi D.–Dávid Z.*, 1960.

40. *Vályi A.*, 1796. I. kötet. 379.

41. *Fényes E.*, 1837. 97.



4. kép. Az alföldi háztípus alaprajzi fejlődése
(Bakó, 1978 nyomán) 1. szoba, 2. konyha,
3. pítvar, 4. kamra, 5. tiszta szoba,
6. kemence, 7. tüzelőpadka, 8. berakott konyha

1856-ban kétfelé választották a református parókiát, ugyanebben az évben felépül a katolikus templom is. 1910-ben 5488 lakosa és 1140 háza van Csátnak. Az első világháborúban 1200 katonája vesz részt Mezőcsátról. 1930-ban 6094 lakos és 1416 ház van Mezőcsáton. 1910-ben 995, 1930-ban 790 nádtetősház volt a városban, a földből, vályogból készült házak aránya azóta is csökken. 1935-ben 392 törpebirtok, 475–50 holdas közép-birtok és 3 nagybirtok van. Az egyenlőtlen földbirtokviszonyokat az 1945-ös földosztás változtatta meg. Azóta sokat fejlődött a település – járási székhely.

ÁROKTŐ ÉS MEZŐCSÁT TELEPÜLÉSFEJLŐDÉSE

A kutatás ezen részéről írt kézirat a jelen írással került leadásra, a Herman Ottó Múzeum Közleményei számára. Itt csak röviden foglaljuk össze az eredményeket.^{41/a}

Ároktő településfejlődése: A bronzkori telepre telepedett Árpád-kori X. század második felére és a XI. század első felére datálható temető.⁴² Tehát a X–XI. században is volt itt már telep (téli szállás). Okmányok szerint már 1230 körül van Ároktő nevű település.⁴³ A középkori település helyének lokalizálása az egyik legértékesebb probléma volt. Ennek helye a dorogmai–mezőcsáti út kereszteződésénél fekvő kis fákkal benőtt halom, ahol a középkori templom volt (alapfalai föld alatt vannak). A következő, valószínűleg a középkori templom török hódoltság alatti pusztulása után épült II. faluhely, ettől egy-másfél km-re keletre a mai Alvég keleti részén lehetett. Ennek központja a csak az I. katonai felmérés (1782–85) térképén látható – ma már nem álló – templom volt. A második katonai felmérés térképén (1829–66) már ennek a templomnak a területén a Tisza-kanyar homorú partfelületének pusztulása miatt a Tisza déli partfala van. A XVIII. század elején az új település az Alvégtől nyugatra, a mai Felvégen telepedtek le, így a település súlypontja kissé nyugatabbra tolódott.

Az I. katonai felmérésen látszik a kétbattelkes, ólaskertes, rostos, halmazos településforma megléte. Ennek lényege: az egyik beltelken volt a lakóház, a másik: gazdasági udvar. A múlt századi tagosításkor a rendszer felbomlott, és a külső-belső rész egységes

41a. *Farbaky P.*, 1981. 38–49.

42. *K. Végh K.*, 1970., 89., *Megay G.*, 1956. 15–21.

43. *Győrffy Gy.*, 1963. 753.

jellegűvé vált. A XX. században a nyugati részen, a dorogmai út mentén keletkeztek új beépítések.

Mezőcsát településfejlődése: Mezőcsátnál is fennáll a település folytonossága a XI. század végi Árpád-kori síroktól.⁴⁴ Mezőcsát is már a tatárjárás előtt meg van említve, oklevélben (1225), mely szerint két részre: Szabadcsátra, és Lakcsátra oszlott.⁴⁵ A középkori településszerkezetre, az I. katonai felmérés térképéről lehet visszakövetkeztetni, eszerint a település a Miskolc–Ároktő és az erre merőleges Gelej–Tiszakeszi utakra szerveződött, az előbbi domináló szerepe által meghatározott orsós településforma a valószínű, közepén később a mezővárosi funkcióban piactérül szolgáló teresedéssel. Az első katonai felmérésen pontosan látható a kétbeltelkes településforma megléte, melynél egyértelműen veszi körül az ólaskertek, a belső, lakótelkes magot. Ez a forma a múlt század közepétől felbomlik. A régi két tengely – ha néhol változott nyomvonalon is – ma is megvan. Mezőcsáton még a század elején is fennállt a település középkori kettős – társadalmi helyzet szerinti – kéttéosztása.

A KÉT TELEPÜLÉS ÉPÍTÉSZETI EMLÉKEI

Templomok: I. István király rendelte el híres törvényében, hogy 10 falu építsen egy templomot. Ezek túlnyomórészt fából készült, patics falu templomok lehettek (némelyeket könnyen lehetett más helyre szállítani is.)⁴⁶ A mobilitás igénye még a nomád életmód hagyománya. III. Béla 1196-ra keltezett, hamis, 1230 körül született oklevelében már meg van említve Ároktő, 1225-ben tűnik fel a forrásokban Csát neve is.⁴⁷ Tehát mindkét település már a tatárjárás előtt fennállt. Mezőcsát középkori templomáról nem tudunk semmit, Ároktő Szent Tamás plébániája viszont már szerepel az 1332–35-ös tizedjegyzékben.

Ároktő 1900 körüli években volt plébánosa, *Végh Kálmán Mátyás* tárt fel a leírásából kitűnve középkori templomot a mezőcsáti és dorogmai út kereszteződésénél, a ma is működő temető mellett: „Hossza nyolc, szélessége négy öl. Kő és téglából volt építve. Ajtó pillérjét egy tetején simított, szabályos körrel díszített zöld kő képében, sarokvasa egy részét egy hosszú darab vas alakjában meg is leltem. Tornya nyugat, szentélye kelet felé irányult. Északi oldalán volt a sírbolt, mely telve van csontokkal. Kövei, téglái hosszú idők emlékére a plébániai, tanyai, házi kutakban és a plébánia pincéiben ma is láthatók. Téglái „néma téglák”, finom művűek. Az alapfalból egy db éppen a keleti szentély-záró pilléرنél ma is megvan, a többi feldúlt rom. A XII–XIII. századbeli eredetét tégláin említett pillérjén kívül habarcs, kőtörmelél jelzi, melyből az alapfalak épültek közben.”⁴⁸

Nem tudjuk, hogy a templom mikor épült, lehet, hogy már a tatárjárás előtt is megvolt: mindenesetre 1332-ben már állt. A templomról ma is tud a falusi szájhagyomány, s a csehek templomának hívják. Figyelembe véve, hogy a bencéseket hívták csehek-

44. K. Végh K., 1970. 83.

45. Gyórfly Gy., 1963. 765.

46. Marosi E., 1975. 27., Szabó, 1969. 184., 185.

47. Gyórfly Gy., 1963. 753. 765.

48. Végh K. M., 1904. 20.

nek, valószínűnek látszik, hogy építése kapcsolatban állt a közelben (Tiszakeszi mellett) lévő százdi bencés apátsággal. A templom kis, egytornyos román épület lehetett. A temető melletti dombrészen felismerhető a fűvel benőtt mélyedés, melyet Végh Kálmán Mátyás felásott. Érdeemes lenne feltárni. A templomot a törökök pusztították el a XVII. században, valószínűleg 1668-ban, amikor a falu nagy része is megsemmisült.

Ezután épülhetett Ároktő második temploma a mai Bocskai utcától kissé északra, melyet a Tisza mosott el. Egyetlen nyoma az I. katonai felmérés (1782–85) térképén található rajz, mely egy toronnyal rendelkező templomot ábrázol. Lehet, hogy ezt a katolikusok építették, mert 1621, a református eklézsia alakulása után még 1699-ben van katolikus plébános Ároktőn, 1713-ban viszont már nincs. Kovács J. István szerint a reformátusoknak 1726-tól 88-ig imaháza volt, melyet a Tisza romba döntött. Lehet, hogy ők használták ezt a templomot.⁴⁹

A református templom II. József uralkodása alatt 1788-ban készült, azonban így is csak mocsaras területen engedélyezték felépítését. Homlokzati, egy toronnyal épült, félköríves szentélyzáródású, sík mennyezetes, egyhajós templom, keleti oldalán bejárati kapuépítménnyel, igen egyszerű, barokkos stílusjegyekkel. Nem védett épület. Iparművészeti tárgyai: ezüst serleg 1679-ből, ónkannák a XVIII. századból.⁵⁰

Az 1718-ban betelepült katolikus lakosok számára Batthyányi Ignác egri nagyprépost építtette 1793–1797-ig a katolikus templomot a Széchenyi utcán.⁵¹ Műemlék jellegű. Egyhajós, csehsüvegboltozatos barokk templom, félköríves szentélyzáródással, homlokzat előtti toronnyal, hasonlóan a többi, ebben a korban épült falusi templomhoz. Berendezése 1790. körül készült, valószínűleg az egri trinitárius templomból került ide.⁵² 1869-ben óriási tűzvész pusztította el a templomot, ezután építették újjá.

Mezőcsát középkori templomáról sajnos semmit sem tudunk. Egy 1700-as leírás szerint Csáton romos a katolikus templom, de a reformátusoknak fatemplomuk van. A mai református templom az előző, romos állapotban lévő fatemplom helyett 1745. november 23-ra épült fel. 1745–46-ban készült a múlt század vége óta az Iparművészeti Múzeum gyűjteményéhez tartozó festett famennyezet és 20 karzattábla 14 tartóoszloppal. A mennyezet elpusztult felirata szerint 1745-től 1749. november 21-ig készült.⁵³

Egy, megmaradt karzattartó oszlopán 1746-os évszám van. A famennyezetet a révkomáromi műhely mesterei készítették, ugyanez a műhely működött 1740-ben a Pest megyei Tök községben. Motívumai középkori (széles, négyszirmú rózsza), és törökös eredetűek (tulipán–szegfű motívumok és szív idomú elemek), valamint országosan is használtak ebben az időben az akantusz virág- és vázaformák. A festés fehér alapon zöld, kék, piros és sárga színű, erősen megfakulva. A famennyezet múlt századi elszállítása óta a templom eklektikus jellegű belső berendezést és karzatot kapott. Új famennyezet nem készült.⁵⁴ A templomnak eredetileg fatornyja volt, ehelyett épült 1778-ban a kőtorony.

49. Kovács J. I., 1942. II. 122., 496.

50. Genthon I., 1961. II. kötet, 18.

51. Csikvári A., 1939. IV. r. 8.

52. Genthon I., 1961. II. kötet, 18.

53. Huszka J., 1897–98, 20–25.

54. Tombor I., 1968. 46. 166.

1781-ben és 1789-ben kibővítették, majd egy 1856-os átépítés során nyerte el mai alakját. 1935-ben újjították fel. Ma egyhajós, síkmennyezetes templom, melyhez északról és délről bővítmény csatlakozik a hajó közepén. Két ezüstkelyhe 1616-ból és 1631-ből való. Műemlékileg nem védett épület.

A katolikus templom 1856-ban épült. Egyhajós templom, csehsüvegboltozattal, félköríves záródású szentélyel, egy, keleti, homlokzati toronnyal. Nem védett épület.

ÁROKTŐ ÉS MEZŐCSÁT NÉPI ÉPÍTÉSZETE

Borsod megye népi építészeti szempontból igen érdekes: északi, hegyes-dombos részén levő települései a hegyvidéki csűrös – szalagtelkes – utcás településtípushoz tartoznak általában, nagyjából a Bükkzsérc–Bócs vonaltól délre pedig az alföldi halmazszerű, kétbeltelkes típus jelenik meg.⁵⁵ A háztípusok közül az északnyugati részen az északi magyar vagy palóc háztípus hatott, északkeleten pedig a keleti magyar, vagy erdélyi típus hatása érződik, a déli, sík jellegű táj épületei az alföldi, vagy középmagyar típushoz tartoznak általában.⁵⁶ A Mezőség nyugati részén: Mezőkövesden, Szentistvánon, Tardon sajátos népcsoport: a matyóság él. Ároktő és Mezőcsát népi építészetének kutatásánál vizsgálni kell, hogy a sokszínű környezet hogyan hatott e két település építészetére. Mezőcsát ma már sajnos egyre nagyobb ütemben bontják a régi házakat, a vidéktől még mindig kicsit elzártan fekvő Ároktő ma is lassabban fejlődik, és a faluképre ma is a régi, nádtetős házak nyomják rá bélyegüket. A kutatás kiindulópontjaként Ároktőn 11 ház, Mezőcsát 10 ház műszaki felmérését készítettem el, valamint végigjártam a meglevő régi épületek csaknem mindegyikét.

A vizsgálatot a telkek osztályozásával kell kezdeni. Az előző fejezetben már kifejtettük: a múlt század közepi (1858) tagosításig mindkét településen a kétbeltelkes településforma volt meg. A múlt század végétől megszűnt a külső rész másféle funkciója és egységes faluterület alakult ki. A mai telkek vizsgálatánál is szembeötlő: a külső telkek nagyobbak, a beépítés lazább, az itteni lakóépületek újabbak a gazdasági épületeknél, míg a belső részben a telkek kisebbek, zsúfoltabb a beépülés, és itt viszont túlnyomórészt lakóházak vannak ma is, az esetleg később felépült gazdasági épületek mellett.

A telkek alapvető típusainál már Györffy István rámutatott arra, hogy a két fő telekforma közül a négyzethez közel álló, szabálytalan táblatelek az állattenyésztéssel foglalkozó sík területekhez, míg a téglalap alakú, hosszúkás szalagtelek a földművelő valamint a dombos-hegyes vidékekhez kapcsolódik.⁵⁷

Jelenleg már sok belső telken van gazdasági udvar is, a telkek többsége megőrizte a szabálytalan, négyzethez közel álló alakot, Ároktőn csak a XX. században a Dorogmai út mellett létrejövő telkek szalag formájúak. A belső részen levő négyzetes telkek jelentős része osztódással keskeny téglány telkekre hullott szét. A telken álló épületek elrendezése lehet tömbszerű, (a különböző funkciójú helységek egy fedél alatt vannak) tagolt (ha kettő-négy épület van az udvaron) és elaprózott épületelrendezés (ha sok kis elszórt

55. Györffy Gy., 1943. 105. oldalán ábrázolja az I. katonai felmérésből (1782–85) kiolvasható településnyomokat Borsod megyében.

56. Vargha L., 1960. 104.

57. Györffy I., 1935. 226–231.

épület van). A két településen a harmadik forma ismeretlen, a tömörszerű, és tagolt elrendezés fordul elő.

A településeken található udvar elrendezéseket Barabás Jenő rendszere alapján osztályozzuk.⁵⁸ A *szabálytalan udvar* – ahol az épületek rendszertelen szétszórtságban helyezkednek el – a két településen nem fordul elő. A soros udvar (ami inkább a téglalap alakú telekrendszerhez kapcsolódik), – ahol legfeljebb apró építmények vannak az egy sorban fekvő nagyobb épületekkel szemben – elég gyakori, bár inkább az újabb beépítésű területeken fordul elő (Ároktő, Petőfi u. 8.).

A *kétsoros udvaron* a lakóházzal szemben gazdasági épület (istálló, csűr) helyezkedik el (pl. Mezőcsát, Arany J. u. 5., Ároktő, Arany J. u. 24). Nagy számban fordul elő a *négyszögletes udvar*, ahol a lakóház az utcára merőleges, a gazdasági épület pedig párhuzamos vele (Ároktő, József A. u. 25., Széchelyi u. 40.). Néha ez a viszony megfordul (pl. Ároktő, Béke u. 23.).

A palóc vidékekkel mutat kapcsolatot az ún. *társas udvar*, másnéven *hadás* elhelyezkedési forma. Az egykori nagycsaládos, nemzetségi életmód hagyománya ez: ahol a házak egymás mögött helyezkednek el egy nagy telken, később a telek hátsó részeiben fekvő házakban esetleg utat nyitottak. Az ilyen zsákutcákat zugnak hívják ezen a vidéken. Ilyen hadás forma Mezőcsáton ma is található: ez az ún. Csire-zug az Attila utcában, az Attila u. 23., 31., 25., 35. számú házak mögött a telken további 2–3 ház épült fel, csikudvar formájában. Az utcavonal kialakításánál és beépítésénél csak a főútvonalak mentén van az utcán álló beépítés (valószínűleg ez is főleg a szélesítések miatt alakult ki), legtöbbször a ház kis előkerttel kapcsolódik az utcához. Egyedülállóan szép a mezőcsáti Attila utca előbb már említett házainak fűrészfogas beépítési módja. A telkeken Ároktőn fonott fűzfakerítések, Mezőcsáton pedig trágyából, tüskés ágakból álló ún. garággya választotta el egymástól.⁵⁹ Ma a legtöbb háznál fából készült léco, vagy deszkákból összetákolt kerítés van. Mezőcsáton a Miskolc–Ároktő út mentén már tégl- és kőoszlopos kerítéseket is találunk, csak néhány helyen maradt meg a régi favesszős kerítés (pl. Mezőcsát, Vörös Hadsereg u. 62.). A kerítésen általában egy nagyobb és kisebb kapu nyílik, a kocsis- és személyforgalom számára.

A lakóházak vizsgálatánál az építési idejük megállapításakor fontos támpont a házban található évszám. A mestergerendába írt évszám általában mértékadó (bár tudunk esetről, ahol az újabb házba régebbi mestergerendát építenek bele), az oromzati évszám azonban általában a renoválás idejét jelzi. Sajnos a régi épületek egyre pusztulnak, Mezőcsáton a legrégebb leírt ház, amit a helytörténeti füzet még ismertet, (az 1792-ben épült Petőfi u. 28.) ma már nem áll. Az OMF népi építészeti dokumentációs anyagában szereplő egyetlen épület, a Mátyás u. 8. sem áll már. Mezőcsáton kb. 40%, Ároktőn viszont kb. 70% a földfalú, nádtetős régi házak aránya, a legrégebb ház az 1822-ben épült Széchelyi u. 50. A falazat vizsgálatát az alapozással kell kezdenünk, erről a népi építészetben alig beszélhetünk. A falak alá néha nagy köveket helyeztek, de legtöbbször csak a földfelszínt egyengették el az alapozásnál. Az építőanyagok közül vidékünkön a föld jön számításba: a fában, kőben szegény alföldi vidéken a legkézenfekvőbb építőanyag. A földfalazatú

58. Barabás J.–Gilyén N., 1979. 17–20. Perényi I. és Bakó F. csak 3 féle udvartípust különböztet meg: csoportos, soros és hajlított udvart. Károlyi A., 1955. 19., Bakó F., 1969. 430–434.

59. Kocsis Gy., 1971.

házak egy század eleji népszámláláskor falvainkban kb. 90–100%-ot tettek ki, ez az arány napjainkra jelentősen lecsökkent, de ma is a földfalazatú házak Borsod megyében 53,8%-ot tesznek ki.⁶⁰

A földfalú házak legősibb formája a földbe mélyített ház, melyet a földből kiálló tető véd. Ennek kétféle típusa van: az egyik falat egyáltalán nem épít, így a ház magassága megegyezik a bemélyítés mélységével. (Ez a kunyhó, földkunyhó, földház). A másik eljárás: a padlót belesüllyeszti a földbe, viszont alacsony fallal is emeli a belmagasságot (putri, földház).⁶¹ Ezeket a kezdetleges formákat ma már egyik településen sem találjuk meg, viszont néhány régebbi lakóház padlószintje a külső szint alatt van, – tehát ezek tulajdonképpen kissé a földbe vannak mélyítve (pl. Mezőcsát, Széchenyi u. 15.). Ezeket a formákat használta a nép a házak pusztulása után, ideiglenes szállásként.

A megmunkált földfal három fő formája: a rakott, vert és vályogfal. A rakott falat szalmával, törekkkel összetapasztott sárból rakják villával, könnyen felismerhető a három rétegről: a falat ugyanis 80–100 cm-es szakaszok felrakása után szikkadni hagyják. Területünkön ez a régi eljárás ma már nem fedezhető fel. Fejlettebb megoldás az ún. vertfal, mely a nyers, kissé megnedvesített föld ledöngölésével, cölöpökkel rögzített deszkák között készül. Nehéz megkülönböztetni a meszelt falú házakban, hogy vertfalról, vagy vályogról van-e szó. *Bodgál Ferenc* és *Sallay Mátyás* szerint Ároktőn, *Kóthy Judit* szerint Mezőcsáton is van vertfalú épület.⁶² Mindenesetre ez a megállapítás kétséges, mert pl. Mezőcsát egyik legrégebbi háza is már vályogtéglából épült (Széchenyi u. 26.). Ha létezik is még néhány vertfalú épület, a házak túlnyomó többsége vályogtéglából épült. Mezőcsáton és Ároktőn az öntési talaj kiválóan alkalmas a vályogvetésre. Készítésének általános módszere: két sor vályogból, kötősorból és futósorból rakták, és híg sárral kötötték meg. A vályog közé erősítésként régebben nádat, majd téglát raktak. A vályogfal melegebb, mint a kőfal.

A házfalak másik alkotói a növényi anyagok. A növényi anyagok mindenütt megtalálhatók, kitermelésük jóval egyszerűbb, mint a kőé. A sövény- vagy fa falazat jó hőszigetelő, könnyű és folyóvízen olcsón, könnyen szállítható. A növényi anyagokból készült házfal két fajtája: a fonott vázra tapasztott talpas vagy karóvázis sövényfal (más néven paticsfalú ház), a másik fajta a fatörzsekből rótt faház.

Az 1910-es népszámlálás szerint a faházak aránya Borsodban mindössze 1,9%. A Mezőségben a fa hiánya miatt egyáltalán nem alkalmazzák a második típust. A karóvázis sövényfal sokkal igénytelenebb faanyagból készült (a vázon kívül csak vessző kellett hozzá), így vidékünkön az elmúlt században sok ilyen ház lehetett, annál is inkább, mert ez a fal nagyon jól ellenállt a gyakori Tisza-árvizeknek. A XVIII. századtól kezdve a birtokosok előírják a szilárd földfal (vályog) építését, s így fokozatosan kimegy a gyakorlatból a múlt század derekára a sövényfal. Ma már csak ideiglenes kunyhók és esetleg gazdasági épületek készülnek belőle, készítményi technikáját néhány sövényfaiú oromzaton

60. Magyar Statisztikai Közlemények, 42. kötet, 129., 184–191, KSH (1972), 12., 460–463, KSH 1972. 11. kötet, 711. 19. kötet 559.

61. *Bakó F.*, 1978. 30.

62. *Sallay M.*, és *Bodgál F.* végzett kisebb kutatást Ároktőn, 5 ház alaprajzát vázolván, a községről írott néhány mondatos szövegben vertfal előfordulásáról is írnak (OMF Népi építészeti anyag), *Kóthy J.*, 1971.

láthatjuk, (pl. Mezőcsát, Széchenyi u. 32.), a függőleges karó közé vízszintesen sövénynt fontak be, majd ezt sárral kitapasztolták. A karók a vízszintes folyógerenda lyukaiba vannak rögzítve.

A kő- és téglafal ezen a vidéken régebben nagyon ritka volt, csak a nemesek engedhették meg ezt a nagyon költséges építésmódot. Az első katonai felmérés térképén Ároktőről északra Ziegelhütten (téglaház, vagy téглаégető) elnevezést találunk. A padló a házak túlnyomó részében döngölt földpadló. Itt is megfigyelhetjük a jellegzetes magyar saját-ságot, a válaszfalak és külső falak egyforma vastagok.

A falakhoz kapcsolódó szerkezetek közül az ajtók, ablakok túlnyomó részt pallótokosak. Az épületek átalakítása során legtöbbször az ablakot nagyobbították meg, cserélték ki, így ezek általában újabbak mint a ház. Az ablak a gazdasági helyiségeken kívül általában a lakóhelyiségekben kettős üvegezésű (ez valószínűleg a múlt század végén váltja fel az egyrétegű ablakot.). Néhány házban igen szép vésett betétes faajtókat találunk a pítvar és szoba között⁶³.

Ezután a lefedő szerkezeteket vizsgáljuk meg (födém, fedélszék, tetőforma, fedés). A födém a népi építészetben nem volt mindig általános. A XVIII. század elején néhány faluban elrendelik: ne bogárhátú, hanem padlásos házat építsenek.⁶⁴ A födém először a szobában jelent meg, innen terjedt át a többi helyiségre. A mai épületanyagban födém nélküli lakóházakat már nem találunk. Néhány ideiglenes épület vagy kunyhó, gazdasági épület (istálló, ól stb.) található padlás nélkül a két településen. A sík födém két fajtája: a régebbi a mestergerendás, az újabb enélkül, csak harántgerendákkal készült. A felmért 21 épület közül 18-nál van meg a mestergerenda, a legrégebbi 1806-ból (Mezőcsát, Attila u. 68), a legújabb 1902-ből (Mezőcsát, Petőfi u. 110), de a mestergerenda használata azóta is megmaradt. A házak legnagyobb részében tehát hosszirányú mestergerendás vesszőfödém van, a mestergerendára támaszkodnak a harántirányú födémgerendák, majd ezekre vesszőből és nádból készült fonadékot helyeznek, majd alul, felül sárral betapasztolják. A 8–10 cm vastag nádréteg később összetömörödik és kissé behajlik az általában 60–80 cm tengelytávolságra lévő födémgerendák között. A belmagasság 1,80–2,20 m között változik.

A következő fejlődési fokozat a mestergerenda nélküli vesszőfödém, amelyet a felmért házak közül mindössze egyben találtunk, mely 1885-ből származik (Mezőcsát, Mátyás u. 6.). Ez a megoldás nem volt településeinken elterjedt.

Szintén igen ritka a faanyag hiánya miatt a más vidékeken általában a múlt század derekától általánosan alkalmazott deszkaborítású mennyezet (pl. Mezőcsát, Pozsonyi u. 3. itt a belmagasság kb. 2,60 m). Az első világháború után jelenik meg a nádfonatos födém, ahol a gerendákra van szegezve alulról a vakolt nádfonat. Néhány vesszőfödémés ház lakószobája utólag nádfonatos födémeket kap (pl. Ároktő, József A. u. 25, Arany J. u. 26.). Később néhány helyen a kamrát is ilyen mennyezettel látták el. Teljesen egyedi a

63. A népi építészet falazatfajtajáról szóló irodalom, *Bakó F.*, 1978. 28–50., *Barabás J.–Gilyén N.*, 1979. 38–45., *Bátky Zs.*, 1921. 35–39., *Bierbauer V.*, 1937. 94., 97., 179., 180., *Győrffy I.*, 1943. 121–122., 134., *Mendöl T.*, 1963. 61., 87–93.

64. Tiszánánán a hevesi szolgabíró 1773-ban elrendeli, hogy „ne padlás nélkül való, vagyis bogárhátú házat építsenek, mert a Nemes Vármegyétül kemény büntetést fognak szenvedni” Heves Megyei Levéltár Közgyűlési Iratok no. 223.

valamikor kismemesi házként épült mezőcsáti Vörös Hadsereg u. 62. sz. ház északi lakásának konyhája, melynek lefedése két egymás melletti boltozat.⁶⁵

A népi építészetben alkalmazott háromféle fedélszék csoport: a szarufás, szelemenes (ágasos) és állványos tetőszerkezet. (Ez a harmadik típus Erdélyben honos, a mi területünkön nem fordul elő.) Nem eldöntött kérdés, hogy a szarufás, vagy szelemenes típus-e a régebbi, a régi házak között Ároktőn és Mezőcsáton is mindkettő előfordul. A szelemenes tetőszerkezet alkalmazása a múlt században megszűnik. Ennek oka: a szelemenes tetőszerkezet a gyengébb fal, lefedő szerkezete, a szarufás, az erősebbé.⁶⁶

A szelemenes fedélszék elemei (ágasfa és szelemen) hosszú és erős faanyagot igényelnek. Ezek az Alföldön egyre kisebb számban voltak megtalálhatók, azért sok földesúr a XVIII. század végétől már nem adja ki az erre alkalmas faanyagot, sőt megtiltja a régi fedélszerkezet alkalmazását (bár kis számban 1925-ig szállítottak a Tiszán, az Alföldre a beregi-máramarosi erdőkből faanyagot.).

A szelemenes fedélszék elemei: a héjazat terhét az ún. csüngős szarufa, (ragfa) viszi át a szelemengerendára, ezt pedig 2–3 ágasfa tartja, melyből a középső vagy hátsó lehet falkoszorúgerendára támaszkodó félágas is. Ilyen szelemenes lakóház Mezőcsáton a Muhi u. 11., a Széchenyi u. 15., 36., Ároktőn pl. a Bajcsy-Zs. u. 10. sz. Padlószintjük csaknem félméterrel alacsonyabb a külsőnél. Ezek a házak mindkét településen egy csoportban helyezkednek el. Ezt a megoldást a múlt század második fele óta nem alkalmazzák. Az ágasfás tetők csoportjába tartozó matyó ún. üstökös vagy bugyos tető érdekes módon a nem messze fekvő Ároktőre és Mezőcsátra nem jut el.

Máig is használt szerkezet a faanyag csökkenésével és a fal anyagának teherbíróbba válásával uralkodóvá vált szarufás fedélszerkezet. Ennek részei: a falgerenda (itt *sárgerenda* a neve), a kötőgerenda (*általfa*), ezekbe csapolva a szarufák, melyeket a kakasülő is összefog. A népi építészeti emlékek túlnyomó része mindkét településen szarufás szerkezetű.

A szelemenes szerkezethez Mezőcsáton és Ároktőn mindenütt nyeregvető kapcsolódik (a legtöbb más hazai emléken is igaz ez a megállapítás). A szarufás tetőszerkezethez inkább kontyolt nyeregvető tartozik, de jelentős számban találunk nyeregvetős formát is.⁶⁷

Az ősi kürtöskemence a padlásra vezette a füstöt, és ez az oromfalon keresztül jut ki a szabadba. A szelemenes házak oromfalának felső részét emiatt teljesen nyitva hagyták, később a funkció elvesztésével az oromzat felső részét betapasztják. (Ilyen sövényfalú lezárás van a Mezőcsát, Széchenyi u. 32. sz. házon.) A kontyolt nyeregvető felső részén levő háromszögletű, falécekkel vagy -ráccsal lezárt nyílás (az ún. vértelék) őrzi a füstlyuk emlékét, valamint a padlás bevilágítására és szellőzésére is szolgál.⁶⁸

A padlásfeljáró helye a kontyolt nyeregvetős házakban a pitvarról vagy a tornácról nyílik, a nyeregvetős házakban az oromzaton, az épület hátsó részén volt.

65. A földemekkel kapcsolatos irodalom: *Barabás J. – Gilyén N.*, 1979. 45–50., *Bakó F.*, 1978. 55–57., *Győrffy I.*, 1943. 122–123.

66. *Bátky Zs.*, é. n. I. kötet 133.

67. *Győrffy I.*, szerint a nyeregvető az Alföld nyugati, a kontyolt pedig a keleti részen van elterjedve. *Győrffy I.*, 1943. 123.

68. *Kozma B.* szerint a vértelék kifejezés abból ered, hogy ide tűzték fel az ellenség fejét. *Csikvári A.*; 1939. II. r. 110.

A fedés a lécekre támaszkodó nád a régebbi épületeken. A nádat esetleg csátéval és gyékénnyel keverték. A zsúpfedés (rozsszalma) itt a Tisza mellett nem jellemző. Új nád-tetőt építeni már a század elejétől is leginkább Mezőkövesdről hívtak mestereket, a falubeliek inkább csak javították. A század elejétől uralkodó fedési mód a cserépfedés, valamint kisebb számmal a pala.⁶⁹ Ezeknél már másféle tetőforma is megjelenik (sátor-, manzárdtető).

Az alaprajz vizsgálata nagyon fontos, mert kifejezi az építető gazdasági-társadalmi viszonyait, tükrözi életformáját és berendezkedését. A tüzelőberendezés helye és formája alapvetően meghatározza az alaprajzi elrendezés jellegét. A mi vidékünk házai a kéttűzhelyű – kívül fűtős kemencés, az ún. alföldi vagy középmagyar háztípushoz tartoznak. A tűzhely helyiség itt nem fűtős, mert szabad kémény van, így az eredeti helyiség konyhára és pitvarra válik szét. A történeti fejlődés kezdetén valószínűleg az egysejtű ház állt. Kétsejtű épület (ház + pitvar) ritkán de azért még megtalálható. Ilyen pl. Ároktőn a Bocskai u. 13., 14., 16. és 21. szám és a Bajcsy-Zs. u. 10 sz. Mezőcsáton ritkább ez a típus, ilyen pl. a Széchelyi u. 26. számú épület. (Ezek általában szelemenés-ágas fás fedélszerkezetűek és a legrégebben épültek a házak közül). Kb. 80% az aránya a háromsejtű épületeknek (ház + konyha – pitvar + kamra). Ároktőn több négy, sőt többsejtű épület is van, gazdasági részekkel, pl. istállóval bővítve. A leghosszabb felmért ház Ároktőn az ötsejtű Petőfi u. 16. szám, 22,37 méteres hosszúságával. A háromsejtű ház helyiségeinek helyi nevei: *ház*, esetleg *nagy ház*; *pitvar*, *szabadpitvar*, ritkán (*szabad*) *konyha*, és *kamra*, elvétve *kis ház*, *kis vég*. A *kisvég* szót a *nagyvég*, az istálló párként kezdték alkalmazni.⁷⁰

A régi időkben a férfiak az istállóban, az öregek, gyerekek és betegek az első házban, az asszonyok a pitvarban, vagy a fűtetlen kamrában aludtak. A harmadik helyiségben régebben néha állatokat is tartottak, így törekedve arra, hogy értékeiket egy fedél alatt, egy épületben tartsák. A kamrát általában élelem és ruha tárolására használják, az élelem tárolásánál szétválasztják a gabona–liszt és hús–zsír–szalonna funkcióját. A múlt század közepétől a jómódú telkes gazdáktól indult ki a fűtött hátsó ház, szoba használata. Ekkor alakult ki a tiszta szoba szokása, a konyhában (meleg konyha) is laktak.

A nagyobb igényeknek megfelelően igyekeznek a ház minden részét kihasználni, így különösen a padlást; ezen a nagy kiterjedésű helyen tárolják a fűtött húst, szalonnát, különféle terményeket, esetleg a baromfit is. Több helyen építenek nyári konyhát (pl. Ároktő, Arany J. u. 22., 26.).

Az alaprajzi vizsgálat összefoglalásaként megállapíthatjuk, hogy a régi házak túlnyomó többsége egymenetes, a bejárat a pitvarba nyílik, s innen léphetünk az egyik oldalon az első házban, vele szemben a kamrába, illetve hátsó házba. A kétsoroság csírái figyelhetők meg néhány házon (főleg nemesi módosabb gazdák házaiban, pl. Mezőcsát Vörös Hadsereg u. 62., Pozsonyi u. 3.). A tömbház csak a XX. század közepétől jelenik meg. A Bátkynál leírt alföldi ház kemencéje a szobában van, szája a konyhába nyílik, ezelőtt tüzelő padka van, melynek végein a főzésre szolgáló katlan helyezkedik el. Ez utóbbit a takaréktűzhely szorította ki, mely a szobába kerül a kemence mellé. A konyhá-

69. A lefedő szerkezetekkel kapcsolatos irodalom. *Barabás J.–Gilyén N.*, 1979. 50–70., *Bakó F.*, 1978. 51–55. 100–103., *Győrffy I.*, 1943. 122–123., *Mendöl T.*, 1963. 63., 97., 99–101.

70. *Kóthy J.*, 1971.

ban külön sütőkemence nincs, ezt a feladatot az udvari vagy szobai kemence látja el.⁷¹ Konyhai kemencét sem Mezőcsáton, sem Ároktőn nem lehet találni. A felmért 21 ház nagy részében ma is van kemence. Ároktőn 7 házban, a szobában van a régebbi kerek formájú búbos, az Arany J. u. 24. sz. alatti házban a szobában kerek, a hátsó szobában szögletes csonka gúla alakú kemence van. Mezőcsáton a felmért házak közül az egyikben kerek, a másikban szögletes kemence van. A többi házban sajnos már lebontották a kemencét.

Csak írott forrásban szerepel az ősi – belülfűtős (palóc) kemencetípushoz kapcsolódó kürtő neve. (Egy 1700-as mezőcsáti boszorkányper jegyzőkönyvében.)⁷² Az első ház elmaradhatatlan alkotórésze a kemence volt. Régebben kerek, csonka kúp formájúra készítették. A szoba alapterületének kb. 1/8-át foglalja el, keskeny torokkal, a fekvőhelyül is szolgáló körbe futó padkával és a gyerekek alvóhelyeként használt suttal. Újabb forma a szögletes, csonka gúla alakú kemence, melyeket a cigányok készítettek, vályogalapba szurkált, abronccsal összefogott napraforgó szárakkal, sárral betapasztva. Szája a pitvarban van, innen fűtik, nyílását könnyen törő előke zárja el. A kemencét melegítésre, sütésre használják. Az e században épült néhány kemencénél a padka elmarad. A hátsó ház fűtésével a kemence átkerül ide, a befalazott eredeti kemenceszáj előtt a pitvarban a konyhapadka helyén főzőüst, takaréktűzhely vagy berakott sparhelt keletkezik (Mezőcsát, Attila u. 20. istállója). Néhány esetben a kemence az udvarra kerül. Az alföldi házra jellemző pitvar, és konyha közti, ajtónyílással ellátott válaszfalnak épületeinkben csak kis csökevénye található meg. Igen részletesen foglalkozott a mezőcsáti, pitvarban lévő tüzelőberendezésekkel Kóthy Judit.⁷³ Leírása szerint a legrégebbi forma a bejárattal szemben lévő középtüzelős szabadkémény alatti forma. Fő része a berakott konyha: 50–100 cm széles tüzelőhely, mindig katlannal párosult. A katlan a konyha tetején, vagy a padka részeként volt kialakítva. A főzés főként a konyhán történt. Ilyen formájú tüzelőberendezése volt valamikor a Mezőcsát, Attila u. 20. szám istállójának az Arany J. u. 5. és Széchenyi u. 32. számú ház berakott konyhájának. – Ma már egyik sincs meg. Egyetlen félig lebontott emléke a Pozsonyi u. 7. szám alatti kétosztatú (a kamrárt lebontották) házban van.

A konyhát padkák vették körül, ami rakodásra szolgált. Mindkét oldalon volt padka, ha két kemence volt a házban. A kemence szája előtti rész általában pernyetartó üreget tartalmazott. A berakott konyha és kemence közti padka között *kocik*nak vagy *kucik*nak hívták. A XX. század elejétől ehelyett az ún. berakott masinát (sparheltet) kezdik alkalmazni. Erre cserélik ki az Attila u. 20. és Arany J. u. 5. számú ház berakott konyháját is. A többi házban ezeket a régi tűzhelyformákat ma már mindenütt a korszerűbb váltotta fel.

Az alföldi ház tüzelőberendezéséhez szorosan hozzátartozik a szabadkémény, melyet a pitvar teljes, vagy részbeni szélességében készítettek. Fennmaradt pl. Ároktőn az Arany J. u. 22., 26. sz. házak nyári konyháiban, bepadlásolva a nyomait őrzik pl. az Ároktő, Széchenyi u. 40, a Mezőcsáti Petőfi u. 35. és Pozsonyi u. 18. számú házak

71. *Bátky Zs.*, 1930., *Győrffy I.*, 1943. 150–151.

72. *Schram F.*, 1970. I. kötet 139.

73. *Kóthy J.*, 1971.

pítvarai. A szabadkémény favázra készült, s náddal, s növényi, vagy fasövényre tapasztott szárral fedték be. A kéményfej általában tűzveszélyes faszindellyel fedett.⁷⁴

Az épület külső megjelenését a magyar népi építészetben általános, hosszúkás, téglalap formájú épületkubus és az azt lefedő élgerincű, nagyjából 45 fokos dőlésű tetőforma jellemzi. A házak túlnyomó többsége hossz tengelyével merőleges az utcára, így oromzata néz általában az utca felé. E rövidebb homlokzatnak alapvető meghatározója a tetőforma. A legrégebb ún. bogárhátú – élnélküli, a kontyolt nyeregtető formai kialakításához hasonló tetőforma ma már ismeretlen, valószínűleg a XVIII. században tűnt el.⁷⁵ A ma meglévő fedélszerkezeti módok közül a szelemenés-ágasfás típushoz nyeregtető tartozik, a szarufáshoz az előbbin kívül kontyolt nyeregtető is kapcsolódhatott.

A füstlyuk hagyományaként még a kontyolt nyeregtetőnél is általános az oromzat felső csúcsában lévő nyílás. (Általában faráccsal lezárva.) Nyeregtető esetén az oromfal vesszőből font, kő, vagy vályog lehetett. A legrégebbi megoldás az oromfal vesszőből font sövényfalú formája, esetleg tapasztva (Mezőcsát, Széchenyi u. 32.). Egy-két ágasfás-szelemenés háznál az oromzat a gyenge anyag valószínű pusztulása miatt nyitott (Mezőcsát, Széchenyi u. 36.). Sok nyeregtetős épületnél vályogból készült az oromzat, általában itt is meg van a füstlyuk. Ritka a fából készült, állóhézagos oromzat (Mezőcsát, Széchenyi u. 35.: itt kis ablaknyílás van az oromzaton.). Újabban a követ, téglát is alkalmazzák az oromzat kialakításakor. A vízvető nem jellemző. Az utcai homlokzat ereszvonala alatti részén még az ágasfás tetőszerkezet hagyományaként egy aszimmetrikusan elhelyezett ablakot találunk (50–60 cm × 80–90 cm-es kávaméretekkkel). Újabb megoldás a két ablak megjelenése, általában későbbi idejüket a nagyobb ablakméret jellemzi (70–80 cm × 1,00 × 1,20 cm kávaméretekkkel.) Ritka a homlokzaton a vakolatdíszes kialakítás (Ároktőn pl. az Arany J. u. 26. keretelt, félkörös vakolatívvel lezárt ablakkal). A rövidebb homlokzati oromtornác ritka (Ároktő, Bocskai u. 19.). A hosszabb homlokzaton csaknem általános a tornác. A nagy kiülésű eresz (a meghosszabbított szarufákon) véd az esőtől és meghosszabbítja a lakótér fedett részét. Az egyszerűbbek faoszloposak, felső részükön 2 könyökfával, nyeregfával, (Arany J. u. 26.) vagy nyeregfa nélkül. Néhány épületen szép, faragott oszlopokat találunk (Mezőcsát, Pozsonyi u. 4.). Díszesebb kivitelű a kő vagy téglaoszlopos íves tornác. A tornác eredete a reneszánsz-kori, Mátyás király építtette nyéki, pesti, villák oszlopos loggiáitól indul ki, ezek később a kismemesi kúriák közvetítésével jutottak el a XIX. század elejére a parasztházakig.⁷⁶

Két településünkön a kőoszlopos tornác inkább kismemesi házakra jellemző. Igen szép Mezőcsát-on a Mátyás u. 35. sz. pilléres tornáca, szegmentíves árkádsorral; hengeres oszloptörzsszel és négyzetes abacusszal, az oszlopok közti mellvéddel. Nagyon szép a mezőcsáti, Vörös Hadsereg u. 62. sz. ház, hasonló megoldású 4 ívével. Sok háznál alkalmazták a vízszintes gerendás áthidalású tornácot, négyzetes, vagy hengeres oszlopokkal.

74. Az alaprajzzal, tüzelőberendezéssel foglalkozó további irodalom: *Bakó F.*, 1978. 79–99., 123–124. *Bakó F.*, 1974. 217–284. *Bakó F.*, 1975. 175–220. *Bierbauer V.*, 1937. 101–102. 182–183. *Györfly I.*, 1943. 119–126.

75. *Bakó F.*, 1978. 100.

76. Balogh J. mutat rá a Mátyás villaépítészetére és a XVI–XVIII. században épült kismemesi kúriák loggia-tornác kapcsolatára. *Fülep L.–Dercsényi D.*, 1956. 262., *Barabás J.* szerint a tornác csak a XIX. század elején jelenik meg a népi építészetben, *Barabás J.–Gilyén N.*, 1979. 95. Erről a kérdésről ld. még *Bierbauer V.*, 1937. 184–185.

(Nagyon érdekes a mezőcsáti Dobó u. 25. sz. ház páros hengeres, négyszögletes, abacsuzú oszlopaival.) A tornác és az épület kapcsolata szerint találunk oldaltornácos, homlok-tornácos, tört- és lopott tornácos változatokat.⁷⁷

A leggyakoribb az oldaltornácos megoldás, ahol csak a hosszabbik homlokzaton jelenik meg. Néhány háznál a rövidebb homlokzatra is átmegy a tornác. (Homloktornác). Főleg utólagos bővítésnél alakulhatott ki az ún. tört-tornác, ahol csak az első szoba és a pitvar előtt volt tornác. A Vörös Hadsereg u. 62. sz. háznál pedig az igen ritka lopott-tornácformát figyelhetjük meg, ahol a tornácot mindkét oldalon a ház kiugró helyiségei határolják. A hosszabb homlokzaton a szobán, és általában a pitvaron (a bejáraton kívül) legfeljebb egy kis nyílás van, a kamra szintén egyablakos. Érdekes, egyedi megoldás Ároktőn a Széchenyi utca és Rákóczi utca sarkán lévő telken álló gazdasági épület bejárata: előtte fedett előépítménnyel, ez az ún. *gádor*.

Minden telken található a lakóház mellett 1-2 gazdasági épület is. Az Alföldön, ahol a gabonát nyomtatták, nem volt szükség a csűrre, vagy pajtára. Az istállóépületek jobban változtak az idő folyamán, mint más objektumok. Sok esetben az egymenetűség jegyében a lakóházhhoz csatlakozik, máshol önálló épületet kap. A régi kétbeltelkes települési forma alapvető épülete volt a külső, gazdasági udvar-jellegű beltelken levő tüzelős ól, ahol az állatokat tartották. Ez általában sövény-, vagy újabban vályogfalú épület, mennyezet nélkül, amihez esetleg kocsiszín is csatlakozott, ahol a szekereket tartották. A század elején kezdték építeni a földémmel rendelkező, padlásos istállókat. Részletesen foglalkozik a mezőcsáti tüzelős ólakkal *Kocsis Gyula*.⁷⁸ Leírása szerint kevesebb állatnál a homlok-jászlas-, többnél a keresztjászlas megoldást alkalmazták. Az istállóban általában a nagyobb térrészen volt a tüzelőhely, amely mellett a bejárati oldalon, a fal mellett volt a fekvő-helyül szolgáló ún. *dikó*.

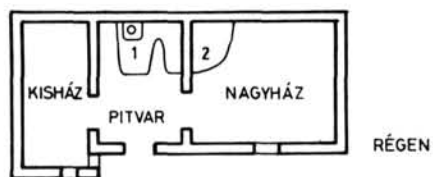
Az ólas-kertes rendszer felbomlása után egy telken, a ház körül valósul meg a gazdasági egység. Így a múlt századi házak mellett sokszor későbbi gazdasági épületek (istálló, disznóól, tyúkól) vannak. Néhány háznál ún. nyári konyha alakul ki (Ároktő, Arany J. u. 22., 26. szám), ezeknél a régi szabadkéményes forma maradt meg.

A régi lakóházak és gazdasági épületek megóvása a következő évek sürgős feladata mindkét településen.⁷⁹

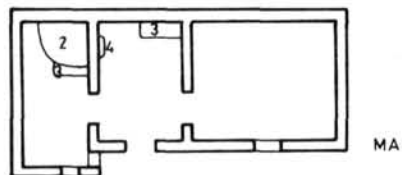
77. *Barabás J.* felosztása, *Barabás J. – Gilyén N.*, 1979. 96.

78. *Kocsis Gy.*, 1971.

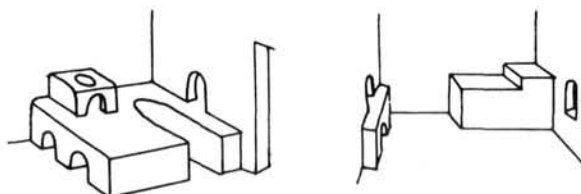
79. Végül itt szeretnék köszönetet mondani a témában írt régebbi dolgozataim konzulensének és a mostani írás lektorának, *dr. Guzsik Tamás* egyetemi adjunktusnak (BME Építészettörténeti és Elméleti Intézet) messzemenő szakmai segítségéért és értékes, mindenre kiterjedő tanácsaiért.



RÉGEN

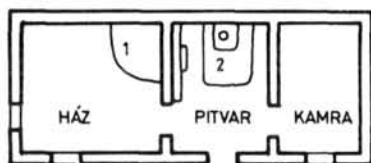


MA

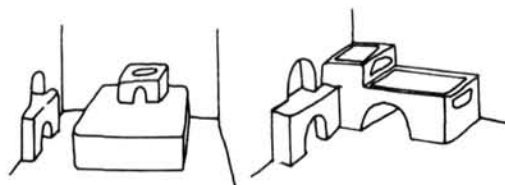


A PITVAR RÉGEN ÉS MA /TÁVLATI KÉP/

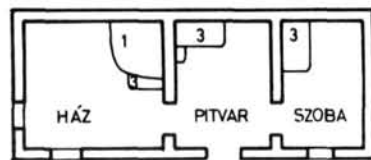
- 1 BERAKOTT KONYHA 2 KEMENCE
3 BERAKOTT SPARHELT 4 PERNYETARTÓ



FEJLŐDÉS
1. FÁZISA

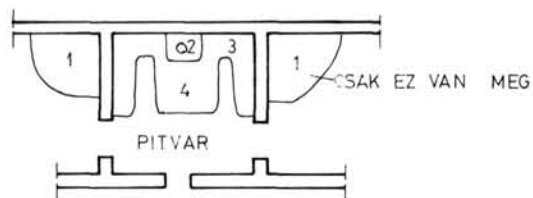


A PITVAR KÉPE AZ 1. ÉS 2. FÁZISBAN

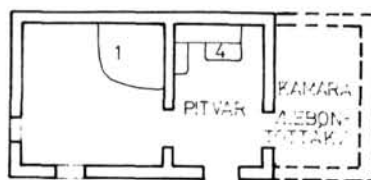


2. FÁZIS

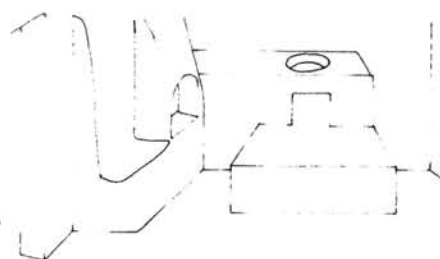
- KEMENCE 2 KATLAN 3 BERAKOTT MASINA



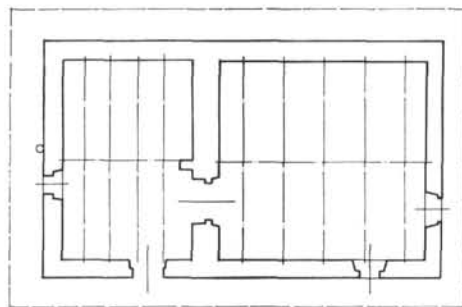
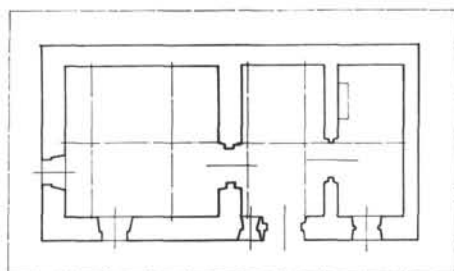
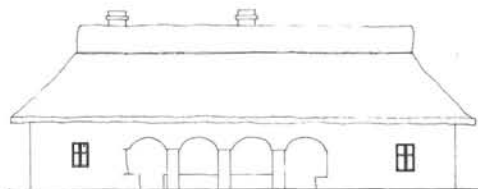
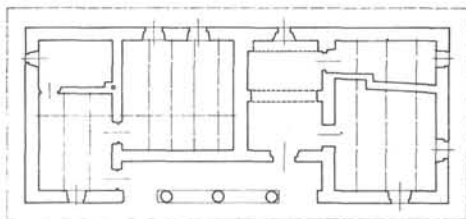
POZSONY: U. 7./1860/



- 1 KEMENCE 2 KATLAN
3 PADKA 4 KONYHA



5. kép. A) Tüzelőberendezések I. B) Tüzelőberendezések II.,
C) Tüzelőberendezések III. (Barabás-Voigt, 1971. alapján)



6. kép. A) Mezőcsát, Vörös Hadsereg útja
62. sz. alaprajz homlokzat. B) Mezőcsát,
Arany J. u. 5. sz. alaprajz. C) Ároktő,
Bajcsy-Zsilinszky u. 10. sz.
alaprajz,
D) Ároktő, Mátyás u. 6. sz. homlokzat
(a szerző felmérései)



7. kép. Ároktő: A középkori templom feltételezett helye



8. kép. Katolikus templom, Ároktő



9. kép. Református templom, Mezőcsát



10. kép. Református templombelső, Mezőcsát



11. kép. Katolikus templom, Mezőcsát



12. kép. Katolikus templombelső, Mezőcsát



13. kép. Jellegetes utcakép (Bocskai utca), Ároktő



14. kép. Mezőcsát, Attila utca



15. kép. Ároktő, Béke u. 23. sz.



16. kép. Ároktő, Széchenyi u. 40. sz.



17. kép.
Mezőcsát, Széchenyi u. 32. sz.
Sövényfalú oromzat



18. kép. Ároktő,
ideiglenes sövénykunyhó
az ótemető mellett



19. kép. Mezőcsát, Széchenyi u. 15. sz.



20. kép. Mezőcsát,
Széchenyi u. 26. sz.



21. kép. Ároktő,
Bajcsy-Zsilinszky u. 10. sz.

22. kép. Mezőcsát, Attila u. 20.
istállója





23. kép. Mezőcsát, Arany J. u. 5. sz.



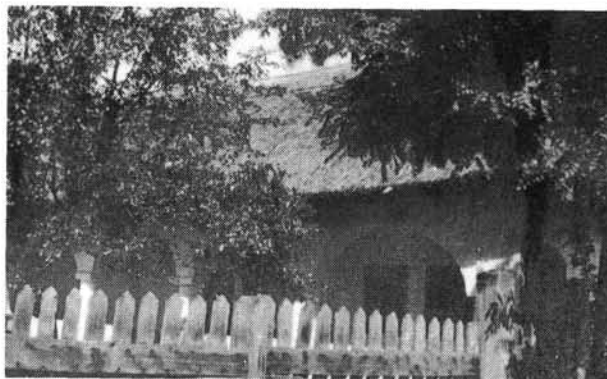
24. kép. Mezőcsát, Széchenyi u. 55. sz.



25. kép. Ároktő, Arany J. u. 26. sz.



26. kép. Mezőcsát,
Pozsonyi u. 4. sz.



27. kép. Mezőcsát,
Mátyás u. 35. sz.



28. kép. Mezőcsát, Dobó u. 26. sz.



29. kép. Gazdasági épület, Ároktő

IRODALOM

Rövidítések:

- ACP = Acta Cassae Parochorum
Egri Egyh. Közl. = Egri Egyházmegyei Közlöny
EMÉ = Egri Múzeum Évkönyve
ÉK = Építés- és Közlekedéstudományi Közlemények
HOMÉK = Herman Ottó Múzeum Évkönyve
HOM Közl. = Herman Ottó Múzeum Közleményei Évkönyve
MÉ = Magyar Építőművészet
NÉ = Magyar Nemzeti Múzeum Néprajzi Tárának Értesítője
OL = Országos Levéltár
TK = Településtudományi Közlemények

Acta Cassae Parochorum:

Egyházmegyéek szerint besorolt iratok. Egri egyházmegye. A Művészettörténeti Dokumentációs Központ Forráskiadványai Bp. 1969. V. 1 füzet. 19,66.

Acsády I.,

1896. Magyarország népessége a Pragmatica Sanctio korában 1720–21. Magyar Statisztikai Közlemények Új folyam XII. k. Bp.

ÁUO Árpád-kori új okmánytár. szerk.: Wenzel Gusztáv Bp. 1860–74. XI. Bp. 1873.

Balassa M. I.,

1977. Az ágasfás-szelemenés tetőszerkezet a magyar népi építkezésben. Ethnographia. LXXXVIII. 2–3. 329–364.

Bakó F.,

1967. A faépítkezés emlékei Heves megyében. EMÉ 1967. V. Eger, 161–240.

Bakó F.,

1973. A föld- és a téglafalazat az északmagyarországi népi építkezésben. EMÉ 1972. X. Eger, 247–305.

Bakó F.,

1974. Északmagyarországi parasztházak tüzelőberendezéseinek történeti előzményei. EMÉ 1973–74. XI–XII. Eger. 217–285.

Bakó F.,

1975. A parasztház alaprajzi fejlődése Északmagyarországon. EMÉ 1975. XIII. 175–220.

Bakó F.,

1978. Parasztházak és udvarok a Mátra vidékén. Bp.

Barabás J. – Gilyén N.,

1979. Vezérfonal népi építészetiünk kutatásához. Bp.

Barabás J. – Voigt V., (szerk.)

1971. Mezőcsát népi kultúrájából. Mezőcsáti Helytörténeti füzetek, Mezőcsát.

Bartucz L., (szerk.)

1943. A magyar nép. Bp.

Bátky Zs.,

1921. Parasztházak építőanyag szerint való elterjedése hazánkban. Föld és Ember I. 35–39.

Bátky Zs.,

1930. Magyar tűzhelyek és háztípusok. NÉ XXII. évf. 3–4.

Bátky Zs.,

1930. A magyar ház eredete. NÉ XXI. évf. 55–83.

Bátky Zs.,

Építkezés (A magyarság néprajza I. kötet Bp. é. n.)

Bél M.,

Descriptio Comitatus Borsodiensis. Orsz. Széchenyi Könyvtár kézírattár. Fol. Lat. 3369.

Bierbauer V.,

1937. A magyar építészet története. Bp.

- Bodgál F.*,
1967. Az ároktövi kovácsok. *Ethnographia* LXXVIII. 2. 202–218.
- Borbíró V.*,
1954. A földfalú házak építéséről. *Építőanyag* I. 233–240.
- Csánki D.*,
1890–1913. Magyarország történeti földrajza a Hunyadiak korában. Bp.
- Csikvári A.*, (szerk.)
1939. Vármegyei szociográfiák. Borsod vármegye. Bp.
- Danyi D.–Dávid Z.*, (szerk.)
1960. Az első magyarországi népszámlálás (1784–87) Bp.
- Domanovszky Gy.*,
1953. A mezőcsáti kerámia. Bp., (Magyar népművészet 17.)
- Farbaky P.*,
1981. Településszerkezeti vizsgálatok a Mezőségben (Ároktő és Mezőcsát.) *HOM Közl.* 19. 38–49.
- Fülep L.–Dercényi D.*, (szerk.)
1956. A magyarországi művészet története. Bp. I. kötet.
- Fényes E.*,
1837. Magyar országnak . . . mostani állapota . . . III. kötet Pest.
- Genthon I.*,
1961. Magyarország művészeti emlékei II. kötet. Bp.
- Győrffy Gy.*,
1963. Az Árpád-kori Magyarország történeti földrajza. I. kötet. Bp.
- Győrffy I.*,
1935. Telekformáink. *Földrajzi Közlemények* 226–231.
- Győrffy I.*,
1942. Magyar nép, magyar föld. Bp.
- Győrffy I.*,
1943. Magyar falu, magyar ház. Bp.
- Gunda B.*,
1954. A népi építkezés kutatásának módszere. MTA II. Osztály Közleményei. Bp. IV. 73–79.
- Hadik B.*,
1926. A magyar ház ezelőtt kétszáz évvel. *NÉ XVIII. évf. I. füzet* 34–35. (*Bél M.*, Tractatus de re rustica Hungarorum. Pars I. cap. 2. membr. 252.)
- Hoffmann T.*,
1972. Néprajz, társadalomkutatás, feudalizmus. *Valóság* 12. sz. 8–29.
- Homola J.-né–Judt I.-né–Kovács I. G.*,
1971. Feudális kori összeírások a Borsod-Abaúj-Zemplén megyei levéltárban. (Borsodi levéltári füzetek) Miskolc.
- Huszka J.*,
1897–98. A mezőcsáti kórus. *Magyar Iparművészet*. I. 20–25.
- Károlyi A.–Perényi I.–Tóth K.–Vargha L.*,
1955. A magyar falu építészete. Bp.
- Kovacsics J.*, (szerk.)
1957. A történeti statisztika forrásai Bp.
- Kovacsics J.*, (szerk.)
1963. Magyarország történeti demográfiája. Magyarország népessége a honfoglalástól 1949-ig. Bp.
- Kováts J. I.*,
1942. Magyar református templomok Bp. I–II. kötet.
- Kühne L.*,
1962. Földrajzi helynévkutatás a Bükk északi részén. *Miskolc Borsodi Földrajzi Évkönyv* 3–4. kötet. 139–142.

- K. Végh K.,*
1970. Honfoglalás- és kora Árpád-kori sírleletek a miskolci múzeumban. *HOMÉK IX.* 79–107.
- Maksay F.,*
1971. A magyar falu középkori településrendje. Bp.
- Marosi E.,*
1975. Magyar falusi templomok. Bp.
- Megay G.,*
1956. Az Ároktő-dongóhalmi honfoglaláskori magyar temető. *HOM Közl.* 3.15–21.
- Mendöl T.,*
1971. Általános településföldrajz. Bp.
- Méri I.,*
1952–1954. Beszámoló a Tiszalök–rázompusztai és Turkeve–mórici ásátások eredményeiről. *Archeológiai Értesítő.* 1952. 49–67, 1954. 138–154.
- Nagy I., (szerk.)*
1883. Anjoukori okmánytár. 3. kötet Bp.
- Navora K.–Navoráné Sántha M.,*
1931. Mezőcsát Borsod megyei nagyközség története. Mezőcsát.
- N. Kiss I.,*
1960. 16. századi dézsmajegyzékek. Bp.
- Ortvay T.,*
1891. Magyarországi egyházi földleírása a XIV. század elején. Bp.
- Pesty F.,*
1864. Helynévtár. Borsod megye. Bp. Országos Széchenyi Könyvtár. Fol. Hung. 1114.
- Pályay E.,*
1938. Földbirtok megoszlás és népszaporodás kapcsolata a mezőcsáti járásban. Miskolc.
- Schram F.,*
1970. Magyarországi boszorkányperek 1529–1786. Bp.
- Szabó I.,*
1966. A falurendszer kialakulása Magyarországon (X–XV. század) Bp.
- Szabó I.,*
1969. A középkori magyar falu. Bp.
- Szentpétery I.,*
1923–43. Az Árpád-házi királyok okleveleinek kritikai jegyzéke. I–II. kötet. Bp.
- Thaly T.,*
1959. A Csörsz nyomda nyomán. Borsodi szemle III. 1. sz. 34–36.
- Tombor I.,*
1968. Magyarországi festett famennyezetek és rokonemlékek a XV–XIX. századból. Bp.
- Tóth J.,*
1954. A magyar faluépítés esztétikai kérdései. *MÉ* 7–9. sz. 196–202.
- Tóth J.,*
1961. Népi építészetünk hagyományai. Bp.
- Tóth K.,*
1954. Az anyag, szerkezet és forma egysége a népi építészetben. *MÉ* 7–9. sz. 196–202.
- Vajkai A.,*
1948. A magyar népi építkezés és lakás kutatása. Bp.
- Vargha L.,*
1954. Magyar népi műemlékek. *MÉ* 7–9. sz. 211–218.
- Vargha L.,*
1960. Borsod-Abaúj-Zemplén megye népi műemlékei. *ÉK IV.* Bp. 95–131.
- Vályi A.,*
1796. Magyar országnak leírása. I. kötet Buda.
- Velics A.–Kammerer E.,*
1886–1890. Magyarországi török kincstári defterek. I–II. Budapest.
- Végh K. M.*
1904. Ároktő és vidékének története. 4. A. Ároktő. *Egri Egyh. Közl.* 1904. 3. 20–21.

SIEDLUNGSGESCHICHTE UND VOLKSARCHITEKTUR IN ÁROKTŐ UND MEZŐCSÁT

(Auszug)

Mezőség ist eine Übergangsregion im südlichen Teil des Bezirks Borsod in Nordostungarn, die sich an der Theiss, zwischen dem Bükk-Gebirge und der Grossen Tiefebene erstreckt. Das Zentrum ihres östlichen Teils ist Mezőcsát (7000 Einwohner), die Bevölkerungszahl der übrigen Siedlungen bewegt sich zwischen 1000–4000. In der vorliegenden Studie sollen die Geschichte, geschichtliche Entwicklung der Siedlungsstruktur und die Volksarchitektur von Mezőcsát sowie Ároktő, das unter den kleineren Siedlungen besonders reich an volksarchitektonischen Objekten ist, untersucht werden.

Die Umgebung von Ároktő war schon seit Urzeiten bevölkert, in seinen Randgebieten wurden eine Siedlung aus der mittleren Bronzezeit und Grabstätten aus der frühen Eisenzeit erschlossen. Die ebenfalls hier vorgefundenen Grabstätten, die sich auf das 10–11. Jahrhundert datieren lassen, weisen nach, dass diese Gegend bereits zu dem Zeitpunkt von Ungarn besiedelt war. Ároktő wird erstmals in einer Urkunde um 1230 erwähnt. Gemäss einer Dezimalliste aus den Jahren 1332–35 war es ein bedeutendes Dorf. Die in dieser Liste enthaltene St. Thomas-Kirche konnte lokalisiert werden: u.zw. an einer mit Bäumen bewachsenen Erhöhung westlich der heutigen Siedlung, an der Kreuzung der Wege Dorogma-Mezőcsát. Seine Grenzmauern wurden um 1900 vom Dorfpfarrer erschlossen. Die Herrscher des Dorfes wechselten sich ab dem 14. Jahrhundert häufig und es kam schliesslich ab 16. Jahrhundert in türkische Hände. Die mittelalterliche Kirche wird wahrscheinlich bei einem türkischen Angriff zerstört worden sein, bei dem ein Grossteil des Dorfes ebenfalls vernichtet wurde. Die nächste Dorfstätte hat sich um die II. Kirche der Siedlung, östlich der ersten, am Theissknie angesiedelt. Die Kirche, die später in Besitz der Reformanten gekommen ist, wurde von der Theiss weggeschwemmt. Die reduzierte Zahl der Bevölkerung wurde im Jahre 1718 durch Neuansiedler aufgestockt, die sich westlich des bestehenden Dorfes niederliessen. Im Jahre 1788 wurde die neue reformatische, in den Jahren 1793–97 die neue römisch-katholische Kirche errichtet.

In der Umgebung von Mezőcsát lassen sich ebenfalls viele Spuren früheren Siedlungen nachweisen. Vor der ungarischen Landnahme haben Awaren und Slaven auf diesem Gebiet gelebt. In Mezőcsát wurden Grabstätten aus dem 11. Jahrhundert, der Arpadenzeit, gefunden. Gemäss einer Urkunde aus dem Jahre 1225 war Mezőcsát in zwei Hälften geteilt. Die mittelalterliche Siedlung hat sich um die Landstrassen Miskolc–Ároktő sowie um die dazu senkrecht verlaufenden ost-westlichen Landstrassen aufgebaut, mit einer spiralförmigen Siedlungsstruktur, hervorgerufen durch die dominierende Rolle der erstgenannten Landstrasse, sowie einen sich in der Mitte der Siedlung ausbreitenden Marktplatz. Zum ersten Male wird es im Jahre 1549 als Marktflücken, Oppidum, erwähnt. Von seiner mittelalterlichen Kirche ist nichts bekannt. Während der türkischen Herrschaft wird Mezőcsát mit einer Umfriedung geschützt, trotzdem wird es gegen Ende des 16. Jahrhunderts von den Türken besetzt. Die Siedlung geht in ihrer Entwicklung zurück, verliert sogar den Rang als Marktflücken und bekommt ihn erst 1715 zurück. Von da an ist ihre

Entwicklung ungebrochen. 1700 liegt die katholische Kirche in Ruinen, die Reformanten besitzen jedoch eine Holzkirche, die im Jahre 1745 durch die heute noch bestehende Kirche ersetzt wird. Eine neue römisch-katholische Kirche wurde im Jahre 1856 erbaut.

In Mezőcsát werden zur heutigen Zeit die alten Häuser in zunehmendem Masse abgerissen, demgegenüber entwickelt sich Ároktő immer noch langsamer, sein Dorfbild wird heute noch durch die alten Häuser mit Lehmwänden und Schilfdächern geprägt. Ein Grossteil der Grundstücke hat bis heute seine unregelmässige, rechtecksnahe Form bewahrt, es sind lediglich die in unserem Jahrhundert entstandenen Grundstücke bandförmig. Auf den Grundstücken sind die Gebäude in der Regel ein-, seltener zweireihig untergebracht, es gibt aber auch Beispiele für Anordnungen, in denen das Wohnhaus und die Wirtschaftsgebäude senkrecht zueinander stehen. Eine spezielle Bauweise ist der sogenannte Gemeinschaftshof. Hierbei werden die Wohnhäuser des Grundstückes hintereinander, in Gruppen angeordnet. Das Alter der Gebäude wird meistens durch die in den Unterzugsbalken eingehauene Jahreszahl gekennzeichnet. Das unseres Wissens älteste Gebäude in Mezőcsát befand sich in der Petőfi u. 28 (1792), es wurde aber leider vor wenigen Jahren abgerissen. In Ároktő wurde nach unserem Kenntnisstand das älteste Haus im Jahre 1822 erbaut (Széchenyi u. 50.).

Die Häuser wurden fast ausschliesslich aus Lehmziegeln, am Giebel manchmal pflanzlichem Material gefertigt, die Umfriedung wurde mit Kotpfladen verputzt. Die Häuser sind mit einer ebenen Decke versehen. Die Giebelbalkenbauweise ist älteren Ursprungs. Neuzeitig werden nur noch Querbalken verwendet. Die Deckenbalken werden mit Ruten und Schilf bespannt und mit Kot verkleidet. Eine neuere Lösung ist die Decke aus Brettern. Unter den Dachkonstruktionen sind die Bauweisen mit Sparren und Pfetten gleicherweise zu finden. Die Dächer der älteren Häuser wurden generell mit Schilf gedeckt.

Die Entwicklung der Wohnungsgrundrisse begann mit dem einzelligen Haus. Diese sind heute nicht mehr aufzufinden, aber einzelne zweizellige Häuser kann man noch antreffen. Die Einteilung der dreiräumigen Wohnhäuser ist wie folgt: Der Eingang führt in den mittleren Raum, hier ist der Herd untergebracht, dadurch teilt sich der Raum in Diele und Freikaminküche. Von hier geht es in das Vorderzimmer, in dem sich der Ofen befindet, bzw. hinten in die Kammer oder das Hinterzimmer. Im Laufe der Zeit wurde der Ofen vom vorderen in das hintere Zimmer verlagert, dadurch entstand das sog. „saubere Zimmer“.

Die Diele verläuft an der Längsseite der Häuser und setzt sich u. U. an der Stirn- wand fort. Sie kann aus Holz gebaut sein, man findet aber auch Dielen aus Stein- bzw. Ziegelsteinsäulen vor. Besonders schön sind in Mezőcsát die Gebäude in der Mátyás u. 35 und Vörös Hadserg u. 62. mit ihren breiten Arkaden.

Die Erhaltung der alten Häuser ist eine dringende Aufgabe der nächsten Zeit für beide Siedlungen.

Péter Farbak