

## A GÖNCI AMADÉ-VÁR

### FELD ISTVÁN

A Hernád völgyének egykor híres mezővárosától, Göncről keletre, távol az utaktól, már mélyen a Zempléni-hegység vonulatai között találjuk az *Amadé-* vagy *Amadi-vár* csekély maradványait. A helynév arra utal, hogy a mintegy 650 méter magas hegy-nyúlvány kiemelkedő pontján az Aba-nemzetségbeli Amadé, a 13. század vége – 14. század eleje Magyarországnak egyik leghatalmasabb feudális ura emeltetett várat magának (1. kép).

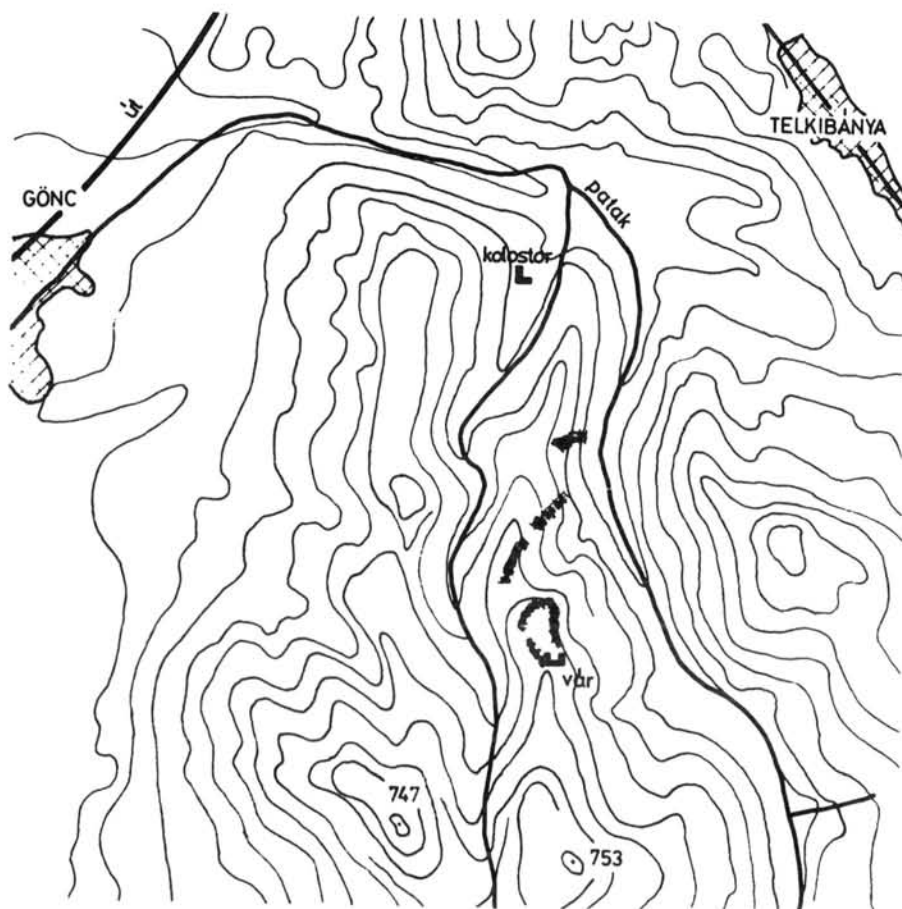
Mielőtt megvizsgálánk a várra és az egykori „kiskirályra” vonatkozó írásos adatokat, ismerkedjünk meg magával az erősséggel. Ez annál is inkább hasznosnak tűnik, mivel a történeti szakirodalom csupán megemlíti a gönci várat, mint Amadé nádor „tartományának” központját, udvartartásának székhelyét – a vár elhelyezkedéséről, formájáról azonban nem szól, bár ezek ismerete is rendkívül fontos lenne a történeti kutatás számára. Ez alól csupán egyetlen kivétel van, azonban Pogrányi–Nagy Félix 1929-ben megjelent cikke nem segít bennünket abban, hogy megtudjuk, milyen volt egy tartományúr vára: bár járt a helyszínen, leírása és rajza (2. kép) igencsak elüt a valóságtól.<sup>1</sup>

A vár egy nagyobb, 700 méter fölé emelkedő hegytömb észak felé lefutó, igen meredek oldalú, keskeny nyúlványának egy védelemre igen alkalmas részén épült fel. Felső részét egy kelet felé meredeken letörő, mintegy 40–50 méter hosszú, 5–15 méter széles, repedések szabdalta sziklatömb alkotja, melyet dél felé keskeny, enyhén emelkedő gerinc köt össze az említett hegytömbbel. A terep észak és kelet felé igen meredeken esik, mesterséges erősítésre így csak a déli, valamint az enyhébben ereszkedő nyugati oldalon volt szükség (3. kép).

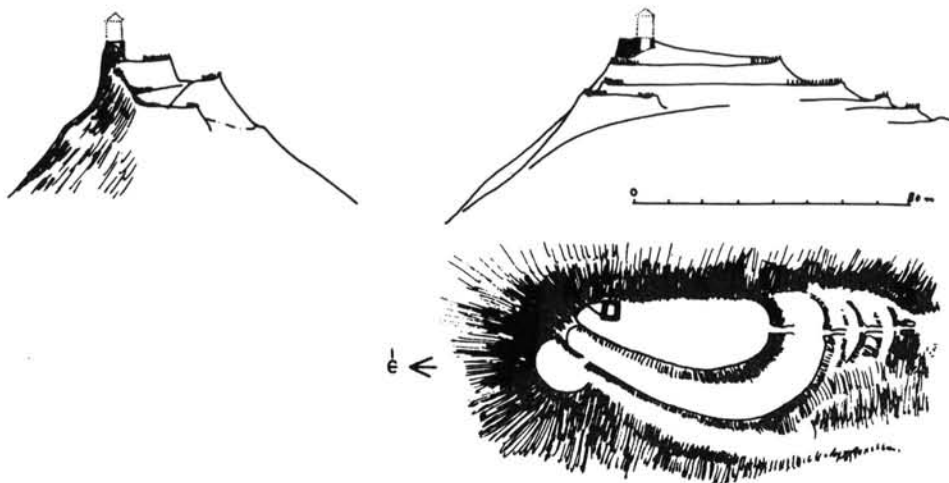
Ma a vár területét sűrű erdő borítja, csupán a felső sziklatömb északkeleti részén nem nő növényzet. Ez utóbbi ugyanis egy 20 méter hosszú, ferde felületű sziklapad, mely – mivel rajta lefaragás, mesterséges alakítás nyomait nem tudtuk megfigyelni – valószínűleg természetes állapotában maradt ránk (4. kép). Kőfal vagy habarcs nyoma sem található rajta, de mérete miatt sem volt alkalmas egy épület vagy fal elhelyezésére.

Ugyancsak természetes alakulat lehet az ettől délre található, kelet-nyugati irányú sziklahasadék, mely elválasztja tőle a vár délkeleti részét elfoglaló, hasonló magasságú

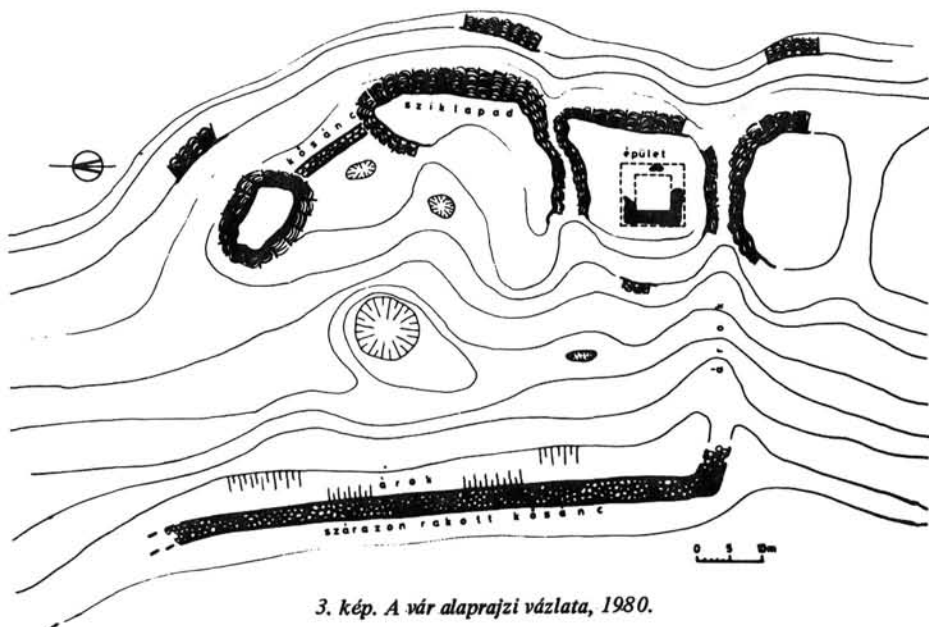
1. Említi a várat, mint Amadé székhelyét: *Karácsonyi J.* 1900. 26., *Iványi B.* 1926. 5., *Györffy Gy.* 1963. 88–89., *Kristó Gy.* 1979. 151. – A várról szóló egyetlen cikk: *Pogrányi Nagy F.* 1929. Váraink ma létező egyetlen „topográfiaja” – mely a kutatás állására jellemzően egy turistakiadvány – az utóbbi munkában szereplő téves leírást veszi át: *Vártúrák kalauza I.* (2. kiadás) Bp. 1975. 227.



1. kép. A vár környékének helyszínrajza



2. kép. Pogrányi-Nagy téves rajzai a várról, 1929. (másolat)



3. kép. A vár alaprajzi vázlat, 1980.

sziklatömböt. Ez utóbbin épült fel a vár ma ismert egyetlen, habarcsos kőfállal készített építménye (5. kép). Amennyire ez ma megállapítható – a falsíkok ugyanis kívül végig lepusztultak, csak a falmag van meg (6. kép), s míg nyugaton 2–3 méter magasan áll a fal, keleten néhol a vonala is nehezen követhető – itt egy 10x10 méteres külső, 5,5x5,5 méteres belső átmérőjű, 2,2–2,3 méteres falvastagságú, a helyszínen fejtett kőből épített épület állt (3. kép). A jelentős falvastagság egy egykor többszintes, s így mindenképpen toronyként megjelenő építményre utal, mely valószínűleg alá is volt pincézve. További részletek csak régészeti kutatással lennének felderíthetők, a terepviszonyok alapján azonban szinte biztos, hogy nem vette körül az épületet egy övezőfal illetve nem csatlakozott hozzá további építmény.<sup>2</sup>

2. Alacsonyabb falmaradványok esetében sokszor nem dönthető el egyértelműen, hogy egy négy-öt szintes „valódi” toronyról, vagy csak egy emeletes lakóépületről van-e szó. A torony értelmezésének problémájára lektorom, Kubinyi A. is felhívta a figyelmet: „Mikor torony egy épület és mikor nem. Ez sem lezárt kérdés. Egy adat: 1526-ban, azaz már egy másik korszakban, amikor nyilván magasabb tornyok is álltak már, egy budai városi lakótorony mellé építendő falról kiderül, hogy a torony három ház, azaz épületszint magas (Történelmi Tár, 1900. 132.). E kérdéshez ld. még: *Feld I.–J. Cabello* 1980. 20. A szakirodalom azonban a hasonló méretű építményeket általában torony-nak, sőt „lakótorony-nak” tartja, vö.: *Parádi N.*, 1982. 14. skk., *Miklós Zs.*, 1981. 244. (a két munkában a göncivel szinte teljes egészében egyező kácsi illetve mendei kőépítmény leírásával). Maga a „lakótorony” fogalma a hazai irodalomban korántsem tisztázott – érdemes összevetni az előbb idézett munkák erről alkotott felfogását Sándorfi Gy., álláspontjával: *Nováki Gy.–Sándorfi Gy.–Miklós Zs.* 1979. 97. – s mivel e kérdéssel behatóbban nincs terünk foglalkozni, e kifejezés használatát mellőzzük. – Felmerülhet viszont a kérdés, hogy nem voltak-e még a várnak további részei kelet felé, melyek azonban a szikla leszakadásával elpusztultak. Ez történt ugyanis a várfal egy részénél a közeli Boldogkőn, ld. *K. Végh K.*; 1966. 109–170. Göncön azonban a kőzet jóval keményebb, a terepviszonyok és a torony elhelyezkedése sem utalnak ilyesmire.



4. kép. Az északkeleti sziklapad

A toronyconktól tovább délre egy, az említett sziklahasadékhoz hasonló, de annál szélesebb és mélyebb sziklaárok húzódik. Ez nem csupán a sziklatömböt vágja keresztül, hanem – erős eséssel – nyugat felé is folytatódik. Tőle délre már csak egy jóval rövidebb és sekélyebb árok szeli át a gerincet, s ez nyugat felé meg is szakad. Az előbbi árok viszont a toronytól 30–35 méterre, közel derékszögben észak-északnyugat felé fordul és szabályos formában, enyhe eséssel mintegy 80 méter hosszan követhető (7. kép). Szélessége itt átlagosan 6 méterre tehető, nyugati, külső oldalán végig egy 3 méter széles – a megfigyelhető nyomok szerint teljes egészében szárazon rakott kövekből álló – sánc húzódik.

Ez a védőöv övezi tehát a vár nyugati, alacsonyabb, nagyrészt lejtős területét. Valószínű, hogy egykor a sánc ma megfigyelhető északi végénél volt a bejárat – ma is ide érkezik a Kis-patak völgyéből felvezető út – erről azonban közelebbit már nem tudunk. Nem ismerjük teljes egészében az északi oldal védőövét sem, csupán északkeleten fedezhetünk fel két sziklatömb között egy, a nyugatihoz hasonló kőszáncot.

A várterület felső része és a sáncok közötti rész délen annyira meredek, hogy ott nehezen képzelhető el bármilyen építmény. Északabbra viszont megfigyelhető egy laposabb terepszakasz, közepén egy 10 méter átmérőjű mélyedéssel, talán a vár egykori vízgyűjtőjének nyomával. E részen tételezhetők fel a vár további építményei, melyek bizonyára fából készülhettek, ugyanis kőfal- vagy habarcsnyomot e részen nem sikerült megfigyelnünk. Minderről biztos adatokat azonban szintén csak egy alapos régészeti kutatás hozhat.

Mai tudásunk szerint tehát a gönci Amadé-vár formáját tekintve középkori váraink azon csoportjába tartozik, mellyel újabban behatóan foglalkozott a kutatás. E várak fő



*5. kép. A toronyépület maradványai északról*



*6. kép. Részlet a torony falazatából*

jellemzői, hogy viszonylag kis alapterületűek voltak, fa- és földszerkezetű sánc, árok védte őket, belül fa- vagy kőépület illetve torony állt. Lényegében a magánföldesúri várak legegyszerűbb, s talán legkorábbi típusát alkothatták, bár a 13. századnál korábbi időre való keltezésüket régészeti adatok mindeddig még nem támasztják alá.<sup>3</sup>

Figyelemre méltó a vár elhelyezkedése is: az utaktól távol, mély, szűk völgyek közé szorított, igen nehezen megközelíthető, magas helyre épült. E hely kiválasztásában tehát az lehetett a legfontosabb szempont, hogy a vár a benne tartózkodóknak nyújtson védelmet, hiszen még kilátás is csak a hegység közepe felé, valamint távol északra, Kassa

3. Először Sándorfi Gy. vetette fel, hogy az igen nagy számú, írott forrás által nem említett, a nagy sáncvárral rokon védelmi jellegű és építésmódú, de kis méretű – általában egyetlen épületből álló – várak vajon nem a tatárjárás előtti, kora-árpádkori századok birtokos osztálya lakóhelyéül szolgáltak-e. Feltévesését azonban régészeti adatokkal nem tudta egyértelműen alátámasztani, mint ahogy azt sem sikerült bizonyítania, hogy ilyen kis méretű várak csak a tatárjárás előtt – s esetleg az azt követő néhány évben – épültek volna. Véleménye szerint 1242 után lényegében már csak „magas hegyeken, habarccsal kötött, kőből épült várak” készültek volna, de figyelmen kívül hagyta, hogy a várépítés módját elsősorban az építendő célja és anyagi lehetőségei határozták meg, továbbá azt, hogy már a 13. század első felében is épültek kővárfallal védett várak. Ugyanígy a fa-föld sánccal védett erősségek készültek később is, s ez megkérdőjelezi a rájuk alkalmazott „korai feudális magánvár” elnevezés jogosságát, egyáltalában, az ide sorolt erődtípusok önálló típusként való kezelését. Az okleveles említések, várépítési engedélyek hiánya nem bizonyítja, hogy nem tekintették volna e kisméretű erősségeket váraknak, vagy hogy a várépítés kezdetben „a föld tulajdonosának természetes joga volt”, mindez a forrásanyag illetve sokszor maguk a várak korai pusztulásával is magyarázható. Ld. minderre *Nováki Gy. – Sándorfi Gy. – Miklós Zs.*, 1979. 90–97., *Sándorfi Gy.*, 1979. *Sándorfi Gy.*, 1980. – A várakat már ásatással is vizsgáló Miklós Zs. véleménye szerint ezen erősségek egy része az archaikus gazdálkodási formát képviselő prédiumentelepek tulajdonosainak központjaként, curiájaként szolgált, s felhagyásuk a prédiumbirtoklás visszaszorulásával állt szoros kapcsolatban. A curiákra vonatkozó korai források azonban inkább a lakóhely és a gazdasági telep falutelepen belüli egységére látszanak utalni – míg a kis várak legfeljebb a földesúr lakhelyét foglalhatták magukba – s a „curia” fogalom is egyre inkább általános, jogi értelmezésben jelenik meg. A legnagyobb problémát azonban az időrend jelenti: a prédium-központok épp akkor gyérülnek meg, amikor a legnagyobb számban igazolható a velük azonosítani vélt kis méretű sáncvárak megléte! (*Miklós Zs.*, 1982. 76–83.) Az eddigi néhány alapos feldolgozás nem tudta mindeddig bizonyítani, hogy már a 13. század előtt épültek ilyen várak, a 12. század második feléig feltételezett várépítkezései könnyen kétségbe vonhatók (*Miklós Zs.*, 1978., *Miklós Zs.*, 1981., *Parádi N.*, 1982.) Ugyanígy nem tartható szerencsésnek a várforma „földvár” elnevezése, de túl általános jellegű a „megerősített földesúri lakóhely” terminus technicus is. Végül Parádi N. a kis méretű sáncvárak kőből épített tornyait nem annyira a földbirtokosok alsóbb rétegeihez köti – mint többek között a csehszlovák kutatás: *Nekuda, V. – Unger, J.* 1981. *Chotebor, P.*, 1982. – mint inkább a nagyobb birtokosokhoz, egy-egy Árpád-kori nemzetséghez (*Parádi N.*, 1982. 25.). Jelenleg azonban úgy tűnik, hogy a 13. század folyamán lényegében ugyanannak a földesúri erődtípusnak – várak – számtalan, ma egymástól még alig elkülöníthető változata jött létre, s az ezt befolyásoló tényezők feltárása a további kutatás feladata. – Itt kell megemlíteni, hogy az ásatással vizsgált kis méretű sáncvárak közül Szada-Várdombon lehetett megfigyelni a gönci erődtípushoz hasonló, ott homokkőből épített kő-sáncot: *Miklós Zs.*, 1982. 53. – Lektorom, Kubinyi A., azt a felvetést tartja valószínűnek, hogy az említett kis méretű várak „korai típusú prédiumentelepek lettek volna”, azaz jogilag nem tekintették őket váraknak. S hogy a hasonló elrendezésű gönci erősség mégis „castrum” néven szerepel a forrásokban, esetleg azzal látja magyarázhatónak, hogy itt a faépületeknek és erődtípusoknak még az általánosabbnál is jelentősebb szerepük lehetett. Mindez természetesen csak ásatással lenne igazolható.





7. kép. A nyugati sáncárok északnyugat felől

irányába nyílt. Nyugatra, a mai Hidasnémeti felé csak egy rövid szakaszon engedett kitekintést a szomszédos hegynyereg.<sup>4</sup>

Az írott történeti adatok szerint Gönc falu – melynek területén a vár felépült – a 12. században jött létre, mint a királyné Abaújvár körüli tíz német telepesfalvának egyike. Nevével először 1219-ben, majd 1220-ban találkozunk a váradi tüzesvaspróbákról felvett jegyzőkönyvekben.<sup>5</sup> Azután hosszú ideig hallgatnak róla a források, majd 1270-ben „terra Gunch”, azaz Gönc föld tűnik fel a füzéri vár határjárásáról készített oklevélben. 1271-ben Gönc királynéi faluról értesülünk, melynek bordézmáját ekkor az egri püspök

4. Itt sem igazolódik tehát az a még ma is gyakran felbukkanó közhely, hogy váraink utak ellenőrzésére, fontos stratégiai helyeken épültek. S hogy ez nem egyedi eset, arra bizonyíték a közeli füzéri, regéci, komlóskai vagy a távolabbi szádvári, bujáki stb. vár elhelyezkedése. Talán csak a szomszédos boldogkői vár jelent ez alól kivételt. Ezt ismerte fel Fügedi E., mikor váradattárában a stratégiai jelentőség meghatározására ilyen esetekben a „mentsvár” kifejezést használta: *Fügedi E.*, 1977. 97. skk., – A 13. századi várak helyválasztásának szempontjaira: *Feld I.–J. Cabello* 1980. 13–14.

5. *Iványi B.* 1926. 2–3. (Szerinte a falu neve Konrád, azaz németül Kuncz nevű alapítójától származik, s erre utalna az is, hogy a német jellegét a 16. század közepéig megőrző települést 1459-ben Kunczelsdorf néven említik)., *Györffy Gy.*, 1963. 88–89.

és a káptalan közösen élvezt, leszámítva az ebből a vizsolyi királynéi pincészetnek járó tizedet. Gönc tehát ekkor még a királyné tulajdonát képező, a tíz falut összefogó vizsolyi ispánsághoz tartozott.<sup>6</sup>

1283-ban IV. László király keltezett egy birtokadományozó oklevelet „in Gunch”, de látogatásának körülményeiről közelebbit nem tudunk.<sup>7</sup> 1288-ban említi először a gönci várat írásos forrás. Ebben az évben kelt IV. László újabb oklevele, melyben egy másik birtokadományozással kapcsolatban megemlíti, hogy Leszteméri Péter az ő hű szolgálatában „sub castro Gunch”, azaz Gönc vára alatt a szeme láttára esett el.<sup>8</sup> Mivel az oklevél sem időpontot, sem a vár tulajdonosát, sőt még kifejezetten ostromot sem említ, a témával foglalkozó történések csak a későbbi birtoklástörténeti adatok és az 1280-as évek általános eseménytörténete alapján kísérelhették meg rekonstruálni Leszteméri Péter halálának körülményeit. Így érthető, hogy szinte mindenki más eredményre jutott. Karácsonyi János úgy vélte, hogy a hűtlenné lett Finta nádor – Aba Amadé testvére – híveit ostromolta 1288 előtt a gönci várban a király – Finta gedei és szalánci várát ugyanis 1281-ben ostrommal kellett bevennie IV. Lászlónak. Hasonlóan vélekedett Iványi Béla is, de szerinte 1288-ban foglalta el a várat Fintától a király. Györffy György viszont 1281-re teszi az ostromot, anélkül, hogy birtokosáról feltételezéssel élne. Kristó Gyula végül kifejezetten Amadé gönci várának ostromáról beszél, mely 1288-ban, vagy nem sokkal előbb zajlott le.<sup>9</sup>

Egy bizonyos: az 1280-as évek végén Gönc és környéke az Abaúj megyében ősbirtokos, hatalmas Aba-nemzetség egyik jelentős családja, az ún. Amadé-ág kezére került. Az 1290-es évek elejétől 1310-ig ugyanis nagyszámú olyan oklevelet ismerünk, melyet a család legjelentősebb tagja, Amadé, Göncön adott ki. Itt, a környék ez idő tájt egyik legnagyobb településén<sup>10</sup> és Vizsolyban tartotta eszerint bírói székét, itt ítélkezett, idézett perbe, adott ki perhalasztást, engedett el bírságokat. Gönci okleveleiben azonban

6. Györffy Gy., 1963. 88–89. A korábbi irodalomban, így Iványinál, Pogrányi Nagynál olvasható 1261. évi adat nem Göncre, hanem egy bizonyos Guthára vonatkozik.

7. CD. V/3. 163.

8. HO. 6. 239. (330. sz.)

9. Karácsonyi J., 1900. 24.: „1288. szeptember 1. előtt a király Gönc várát is ostromolta, ezt pedig a nép ma is Amadé várának hívja, de ez nem elég bizonyíték. Finta emberei az ő (t. i. Amadé) akarata ellenére is behúzódhattak oda.” (Egyébként Gede és Szalánc váraitól megjegyzi: „Az oklevelek egyszer sem mondják, hogy ezek Finta várai lettek volna, mint ahogy azt sem, hogy Finta elesett, vagy fogságba jutott volna”.) Iványi B., 1926. 6.: „1288-ban említik először a források a gönci várat. Ekkor IV. László király veszi el ostrom útján az Aba nembeli Finta nádortól, amikor a vár vívásánál a király személyesen volt jelen, talán az ostromot maga vezette.” Györffy Gy., 1963. 89.: „1288-ban arról értesülünk, hogy László király Gönc várát is megostromolta. Valószínűleg 1281-ben, amikor Amadé testvére, Finta szalánci várát is ostrom alá vette.” Kristó Gy., 1978. 30.: „Az 1280-as évek végén IV. László Amadé nádorral is összeütközésbe került. Bizonyára 1288-ban, vagy kevéssel azt megelőzően a király Gönc várát ostromolta.”

10. A vidék településeinek nagyságát a néhány évtizeddel későbbi, az 1332–35. közötti évekből való pápai tizedjegyzékek adatai alapján hasonlíthatjuk össze. Kassa után messze Gönc fizetett a legtöbbet, 107 garasos átlaggal, míg a többi német telepesfalu – köztük Vizsoly – és más település legfeljebb 25 garast fizetett: Györffy Gy., 1963. 55–57.



kizárólag a „datum in Gunch” formulát találjuk, lehetséges tehát, hogy azok – számos történeti munka állításával szemben – a faluban, és nem a várban keltek.<sup>11</sup>

A várról magáról 1288 után legközelebb Amadé egy 1295 és 1310 között keletkezett oklevele szól, mely István comest, a gönci vár várnagyát említi. Ez a várnagy bizonyára azonos azzal a Lőrinc fia Apród Istvánnal, akinek ez idő tájt tanúsított hősieségéről jóval később, egy 1326-ban kelt oklevélben Károly Róbert számol be. Eszerint a század elején – valószínűleg 1304 körül, Buda sikertelen ostroma után – a fiatal nápolyi trónigénylő Amadé nádor gönci várában tartózkodott. Ez idő alatt – de amikor Károly épp Oroszországban volt – a Vencel király pártjára állt kassaiak és szepességek megostromolták Gönc várát. István várnagy azonban vitézül visszaverte a támadást, sőt még Vencel zászlaját is megszerezte az ostromlóktól.<sup>12</sup>

Tudjuk, hogy az elűzött krakkói herceg, Lokietek Ulászló – kit 1304 és 1307 között Amadé fegyveresen is segített uralma visszaszerzésében – Károly Róberthez hasonlóan évekig élvezte a nagyúr vendéglátását, arról azonban nem szólnak a lengyel krónikák, hogy pontosan hol került sor erre.<sup>13</sup> Amikor 1307-ben Márton egri püspök Göncön járt, csak a falut – „villa Gunch” – említi.<sup>14</sup>

Gönc települése és vára tehát egyformán Amadé fennhatósága alatt állhatott a 13. század végén és a 14. század első évtizedében, az ismertetett források azonban nem bizonyítják azt – a szakirodalomban széles körben elterjedt – megállapítást, hogy maga a gönci vár lett volna a nagyúr székhelye, kiskirályi udvartartásának központja.<sup>15</sup> Ha Amadé rendelkezett egyáltalában egy meghatározott székhellyel, az ugyanúgy Gönc falu is lehetett. A hatalmát szolgáló váraiba – Abaújban Gönc mellett birtokolta Boldogkőt, Regécet, Sárvárt, talán Füzerét és Szaláncot, később Szakalyát<sup>16</sup> – egy ilyen hatalmas úr csak vesély és háború esetén húzódnak híveivel és vendégeivel.

Aba Amadé ugyanis messze kiemelkedett korának feudális urai közül. Családja birtokaira – melyek részben az ősi nemzetségi föld felosztásokor kapott területekből, részben a királytól nyert adományokból tevődtek össze –, az általa betöltött – gazdagságának és családjá hírnevének megfelelő –, széles jogkörrel és szolgálati birtokokkal járó országos méltóságokra és a kisebb nemesekből álló kíséretére – az ún. familiára – támaszkodva már testvére, az említett Finta kísérletet tett arra, hogy fennhatósága alá vonja

11. A Göncön kelt oklevelek felsorolása: Györffy Gy., 1963. 88. (A név nélküli, „damus pro memoria” formulájú oklevelek is tőle származnak: Kristó Gy., 1979. 202.) – Az oklevelek várbeli keletkezésére: Kristó Gy., 1978. 32.: „Kiskirályságának Gönc volt a központja, legtöbb oklevele a gönci várban kelt.” – Gönc nagy lélekszáma – ld. az előző jegyzetet – mindenképpen indokolhatta Amadé választását. Lehetséges, hogy Vizsolyban túlnyomórészt albirája ítélte.

12. Györffy Gy., 1963. 88–89., ill. Kristó Gy., 1978. 35.

13. Dabrowski J., 1921. 76. skk., Az Iványi B. által idézett 18. századi források bizonyára csupán az „Amadé-vár” helynév miatt állítják, hogy Ulászló a várban tartózkodott: Iványi B., 1926. 5.

14. Iványi B., 1926. 5., Györffy Gy., 1963. 88–89.

15. Karácsonyi J., 1900. 26.: „Külön főjegyzője volt, s ebből látszik, hogy egész külön udvart tartott Göncön az Amadé-várban.” Györffy Gy., 1963. 89.: „... itt rendezte be udvartartását és a feudális anarchia korában innen intézett országos ügyeket, innen kormányozta az uralma alá tartozó vármegyéket.” Kristó Gy., 1979. 150–151.: „... székhelyét az abaúji Gönc várában üttette fel...”

16. Amadé váraira az eddig idézett irodalmon kívül ld.: Fügedi E., 1977. 63., valamint Feld I.–J. Cabello 1980. 24–25., térképpel.

Abaúj megyét és környékét, lényegében megszüntetve ott a királyi hatalmat. Mint láttuk, kísérlete kudarcot vallott, azonban Amadé később már jobban hasznosította a testvérei halálával a kezében összpontosuló hatalmat.

Ügyes politikával sikerült elkerülnie a királlyal való összeütközést – IV. Lászlóval, kinek seregében ifjú korában a csehek, kunok, tatárok ellen harcolt – nem számítva az 1288 körüli, tisztázatlan gönci eseményeket – csak rövid időre különbözött össze 1290 körül. Végig hűséges híve volt ezután III. Endrének, vele harcolt az osztrákok ellen, követségbe ment szolgálatában Lengyelországba. 1301 után valószínűleg kezdettől Károly Róbert pártjára állt – így került sor az említett gönci vendégeskedésre, pontosabban menedéknüjtásra – s neve ott szerepel a király oldalán minden fontosabb megállapodáson. Közben méltóságait – elsősorban az 1293-tól folyamatosan használt nádori címét, abaúji, zempléni, szepesi megyés ispáni tisztét –, az uralkodóktól nyert adományokat, de ugyanúgy erőszakot, kényszert is felhasználva elérte, hogy Abaúj, Zemplén, Ung, Szabolcs és Bereg megyékben szinte minden nemes és egyházi intézmény, falu és város elismerte fennhatóságát.

Lényegében királyi felségjogokat gyakorolt, kezében tartotta a királyi jövedelmeket és bevételeket, a nemeseket az ő szolgálatára, mindenkit minden ügyben a bírósága előtt való megjelenésre kötelezett, önálló külpolitikát folytatott. „Csak szóval, nem tettel” nevezte királyának Károly Róbertet, a Képes Krónika találó fogalmazása szerint. Az uralma alá tartozó vármegyéket komoly udvartartásával kormányozta, tudunk kancellárjáról, jegyzőjéről, albirájáról, udvarbírájáról. „Országának” ellenőrzését több mint tíz – öröklött, másoktól megszerzett és bizonyára királyi engedély nélkül saját maga által emelt – vára, az azokba ültetett várnagyai látták el. Ha talán nem is volt annyira gátlástalan hatalma és vagyona gyarapításában, mint „kiskirály” kortársai közül Csák Máté, vagy a Kőszegiek, ő is foglalt el törvénytelenül királyi birtokokat – talán Gönc is így jutott kezére –, hatalmaskodott, nemeseket űzött el földjükről. A városok és a kereskedelem jelentőségét nem volt képes megérteni: újabb vámok emelésével, a kereskedők és a piac zaklatásával súlyos károkat okozott, elsősorban Kassa városának.<sup>17</sup>

Érthető tehát, hogy a megerősödő Károly Róbert az első adódó alkalmat felhasználta, hogy „híve” túlzott hatalmát felszámolja. Erre Amadé 1311-ben bekövetkezett halála után nyílt csak lehetőség. Az Amadé-fiak a Kassán született egyezményben ígéretet tettek a tartományuraság megszüntetésére, de mivel ezt nem gondolták komolyan, a következő évben a király a híres rozgonyi csatában fegyverrel számolt le velük. Az életben maradt fiúk ezután – legalább formálisan – Károly Róbert hűségére tértek, s így birtokaik, sőt váraik jelentős részét is megtarthatták. 1317 végén – 1318 elején azonban ismét hűtlenségükről értesülünk: megtámadták a király híveit és más jogtalanságot követtek el. Ezért Ung megyei váraikat a király parancsára Ákos-nembeli Mikcs, sárosi ispán, az abaúji erősségeiket, Göncöt és valószínűleg Boldogkőt Drugeth Fülöp, a rozgonyi csata egyik hadvezére vette be ostrommal. Károly Róbert azt a területi hatalmat, melyet korábban Amadé élvezett, a vele együtt Itáliából Magyarországra került Drugeth-család tagjainak, bizalmi híveinek adta. Fülöp újvári és szepesi ispán lett, bírói székét ő is Vizsolyban

17. Az Aba-nemzetségre ld.: *Karácsonyi J.*, 1900. megfelelő részeit, valamint *Györffy Gy.*, 1963. 49–51. A magyarországi tartományuraságok feldolgozása: *Kristó Gy.*, 1979. Az Amadéra vonatkozó adatok bővebben: *Kristó Gy.*, 1978. 27–39.

és Göncön tartotta, három Göncön kelt oklevelét ismerjük az 1316 és 1322 közötti időből, mindháromban a már ismert formulával.<sup>18</sup>

Károly Róbert a tartományuraktól visszaszerzett várak döntő többségét magának tartotta meg és a királyi várak kiépülő rendszerével gyakorolta hatalmát az ország felett. Királyi vár lett így a környéken Gönc mellett Regéc, Boldogkő, Füzér és valószínűleg Szakalya. Ezek szolgálati birtokként a megyéispán kezelésébe jutottak, aki maga helyezett várnagyokat az egyes erősségekbe.<sup>19</sup> 1324-ből ismerjük az akkor már a nádori tisztségbe emelkedett Drugeth Fülöp gönci várnagyát: Lukácsot.<sup>20</sup> Fülöp 1327-ben megkísérelte a vár fenntartását szolgáló – előttünk egyébként ismeretlen kiterjedésű, de talán csak Gönc falura korlátozódó – várbirtok gyarapítását: a már többször említett Apród István halálával annak garadnai birtokát csatolta a várhoz. Az uralkodó azonban visszaadatta István gyermekeinek, s az ügyről szóló oklevélben kifejezetten a magáénak mondja a várat.<sup>21</sup>

Ugyanebben az évben meghalt Drugeth Fülöp, hatalma azonban a családban öröklődött: unokaöccse, Vilmos lett az utódja az abauji, szepesi, sárosi ispánságban, majd később a nádorságban. A nagybátyja révén az ország egyik leghatalmasabb vagyonával rendelkező főúr 1330-ban királyi sereg élén a lengyel uralkodó segítségére indult. Sáros várában ekkor részletes végrendeletet készített, melyből többek között megtudjuk, hogy a gönci várban helyezte el „ad servandum”, azaz őrizetű kincseit: tíz nagy ezüst tálat, tizenkét ezüst csészét (vagy poharat) tokban, egy nagy, két kisebb és egy még kisebb ezüst korsót vagy palackot, egy száz finom márka árú, drágakövekkel díszített arany koronát, nyolc kis ezüst tálat (valószínűleg sótartót), tíz ezüst kanalat, tíz – ismeretlen mértékű – arannyal átszótt bíbor posztót, tizenkilenc bíbor selyemmel átszótt szövetet, két nagyobb és egy kisebb, ezüsttel kivert övet és más ékszereket.<sup>22</sup>

1332-ből ismerjük Drugeth Vilmos újvári ispán Valter nevű gönci várnagyát, aki egyúttal a regéci várnagyságot is betöltötte s emellett még megyei alispán is volt. Ettől kezdve valószínűleg már nem is volt többé önálló várnagya az erősségnek – ez vagy jelentőségének csökkenésére, vagy egy új szervezeti forma bevezetésére utal: az egymás közelében fekvő várak közvetlen irányítását is célszerű volt egy kézbe adni.<sup>23</sup>

18. Györffy Gy., 1963. 52., 89., Fügedi E. 1977., 138. Gönc ostromának pontos idejét nem ismerjük – a szomszédos Boldogkő mindenesetre 1317-ig Amadé fia László birtokában volt (OL Dl. 107.302 – az adatért Kubinyi A.-nak tartozom köszönettel) –, de igen valószínű, hogy elfoglalásában nagy szerepet játszott az említett István várnagy áruháza, aki ezután a Drugethek szolgálatába lépett, az idézett 1326. évi oklevél szerint ugyanis a nádor „támokmestere” volt. Ld. még – többek között az Amadé-fiak további sorsára – Kristó Gy., 1978. 88., valamint Iványi B., 1926. 6. (Drugeth Fülöp okleveleinek formulái: „datum in Gunch–Kunch”).

19. E kérdés körül újabban vita bontakozott ki: Fügedi E., 1977. 68–87., Engel P., 1981., Fügedi E., 1982., Engel P., 1982. – Nem lehet azonban minden esetben egyértelműen eldönteni, mely várak voltak Drugeth tulajdonában, s melyeket bírt csak „pro honore”, azaz tisztségül, szolgálati birtokként. Ld.: erre még Feld I.–J. Cabello 1980. 27–28., térképpel.

20. Györffy Gy., 1963. 89.

21. AO II. 330.

22. CD VIII/3. 507–508., valamint Iványi B., 1926. 6., aki azonban tévesen nem Drugeth Vilmos, hanem Fülöp végrendeletéről ír.

23. Györffy Gy., 1963. 89. – A felsoroltakon kívül még egy, János nevű gönci várnagyról is tudunk a 14. század első feléből, akinek zsuji birtokát Borsa nembeli Kopasz pusztította el: Iványi B., 1926.

A továbbra is királyi kézben levő vár Vilmos nádor halála után, a század második felében általában a közelében – a várhegyet közrefogó patakok találkozásánál – felépített (1. kép) pálos kolostorral kapcsolatban tűnik fel. Az ismeretlen időpontban – talán még Amadé vagy a Drugethek által – alapított kolostort először 1371-ben, majd 1384-ben, 1407-ben és 1428-ban mint a Gönc vára alatt fekvőt nevezik meg („de sub castro Gunch”). 1384-ben a kolostor borkilencede ügyében intéz parancsot István fia Pál gönci, regéci és boldogkői várnagyhoz Mária királynő.<sup>24</sup>

Zsigmond király trónra lépte után az ország királyi várainak többsége magánföldes-úri kézre került. Gönc várát is eladományozta ekkor a király: 1391-ben a gömöri eredetű főnemesi család, a Bebekék – Imre és Detre – kapták adományul.<sup>25</sup> Ez az utolsó közvetlen adat várunkról, mely legközelebb – 18. századi leírásokban – már romként tűnik fel. Gönc városát a 15. század közepéig a Bebek-család birtokolta, magáról a várról azonban az idézett 1428. évi közvetett említés után már a kolostorral kapcsolatban sem esik szó.<sup>26</sup>

Az eddigieket összefoglalva megállapíthatjuk, hogy a csupán sáncokkal-árkokkal erősített, egy magasabb kőépülettel és bizonyára még további, egyszerűbb építményekkel rendelkező gönci vár valószínűleg 1271 és 1288 között épült. Építése azért nem helyezhető korábbra – bár formája épp korai építése mellett szólna –, mert a királynéi földön, a közeli Abaújvár királyi sáncvára mellett indokolatlan lett volna egy ilyen jellegű vár emelése. Építettőinek így – az irodalomban elterjedt felfogásnak megfelelően – a környéket a 13. század utolsó harmadában uralmuk alá vető Aba nembeli Amadékat véljük. Nem állíthatjuk, hogy egyértelműen maga Amadé nádor emeltette a várat, hisz a helynév egy jelentős birtokostól éppúgy származhat, mint a vár építettőjétől.

Ami a vár funkcióját illeti, az ismert írott adatok nem bizonyítják egyértelműen, hogy Amadé székhelye, bírói székének és udvartartásának központja lett volna. Kéteyleink fokozódnak, ha megvizsgáljuk az erősség elhelyezkedését, méreteit és formáját. Bár a korszak várépítéséről még korántsem rendelkezünk átfogó képpel, úgy véljük, hogy az Amadé-vár nem volt alkalmas arra, hogy a hatalmas feudális úr székhelye legyen. Ebben az időben már eléggé elterjedtek voltak a kőfallal övezett várak, számos ilyen volt Amadé nádor birtokában is. Úgy tűnik, hogy a gönci vár – a tokaji és a sárvári várhoz hasonlóan – elsősorban a várúr hatalmát szolgáló, támadásra és visszavonulásra, értékek megőrzésére

24. A várat 1341-ben Telkibánya határosaként említik, az adatokra: *Iványi B.*, 1926. 7., 16–18., *Csánki D.*, 1890. 197. – A pálos kolostorról a legújabb építészeti munkák – *Csányi K.–Lux G.*, 1942., *Guzsik T.–Fehérvári R.*, 1980. 8. – is azt írják, hogy Nagy Lajos alapította 1371-ben, pedig ebben az évben a király csak egy malomállítási engedélyt adott a remetéknek. Bár az Iványi által idézett 17–18. századi források is Lajost tartják alapítónak, azonban Drugeth Fülöp Középnémeti melletti kápolnaalapítása és a regéci pálos kolostor hasonló időre tehető keletkezése elképzelhetővé tesz egy korábban élt alapítót is. (Vö.: a terület falképművészeti jelentőségére Amadé alatt: *Tóth M.*, 1974. 167.). A század elejéről ismert az Ákosok és az Aba-nembeli Csobánkák pálos kolostoralapítása: *Documenta Artis Paulinorum*. Az MTA Művészettörténeti Kutatócsoportjának Kiadványai 1. füzet 167., 216., 2. füzet 309. skk., Bp. 1975.

25. *ZSO* I. 2296. sz.

26. *Iványi B.*, 1926. 7. idézi Túróczit, Bél Mátyást és Windischet. Ugyanő ismerteti Gönc további történetét. (Itt kell megjegyezni, hogy a Pogrányi–Nagy munkájában található, részben Soós Elemértől származó fejtegetések a Gönc városában állt várról minden valós alapot nélkülölöznek. Itt csak a 16. században készíttettek a település körül sáncokat. Soósra ld. *Csorba Cs.*, 1974. 303–304.)

alkalmas erődítményként épült fel, bizonyára gyorsan s így egyszerűen, különösebb igényesség nélkül. Építtetőjének – a tartományuraságot létrehozó családnak – bizonyára nem volt királyi engedélye sem a várépítéshez, ha egyáltalában kellett engedély az ilyen típusú erősségekhez. Erre utal az is, hogy nem tudunk a vár fenntartását szolgáló tartozékokról sem. Ezekre csak Amadé tartományuraságának léte idején nem volt feltétlen szükség, amikor máshonnan is lehetett biztosítani a szükséges anyagiakat.<sup>27</sup>

A felmerült kérdések eldöntése teljes bizonyossággal csak a vár régészeti feltárásával lenne lehetséges, de nagy segítséget nyújtana ebben az is, ha ismernénk a többi tartományúr székhelyének korabeli formáját.<sup>28</sup>

Az azonban a rendelkezésre álló adatok alapján is bizonyos, hogy a gönci vár 1317 után, a király kezére kerülve még eredményesen betöltötte a király hatalmának biztosítását a Hernád vidékén. Nehezen megközelíthető és jól védhető mivolta pedig kifejezetten alkalmassá tette arra, hogy Drugeth Vilmos itt helyezze el kincseit hadjáratának idejére. A várakkal szemben támasztott igények s talán a haditechnika fejlődése, az erődítmény karbantartásának költséges volta, s más, számunkra ismeretlen tényezők azonban a 14. század végére a gönci vár elavulásához vezettek. Új birtokosa, a közelben is számos nagyobb, kényelmesebb várral rendelkező Bebek-család számára nem volt érdemes az erősség átépítése, nekik az ekkorra már mezővárossá fejlődött Gönc sokkal nagyobb értéket jelentett. Az Amadé-várat így – mint szerte az országban a legtöbb hasonló építményt – legkésőbb a 15. század elején elhagyták.<sup>29</sup>

27. A várak névadása félrevezethető is lehet. Így a Pest megyei Csóvár a 18–19. századi adatokban állandóan mind Ráskai-vár, a Ráskaiak által épített vár szerepel, holott eredete jóval korábbi időre nyúlik vissza: *Feld I. – Jakus L. – László Cs.*, 1979. 12–13. Feudális váraink funkcióját, történeti szerepét, a tartozékok jelentőségét alapvető munkájában Fügedi E. dolgozta fel: *Fügedi E.*, 1977. – Az 1290 után már nem említett, valószínűleg Amadé által emeltetett tokaji vízivárra: *Csorba Cs.*, 1980. 15. A Garadna alatt volt, ugyancsak rövid ideig létezett Sárvarra: *Györffy Gy.*, 1963. 51. Amadé még Szakalya várát építtette, Kassa felett, ez 1429-ig állt: *Fügedi E.*, 1977. 194. Formájáról közelebbit nem tudunk.
28. Ma még egyetlen tartományúri székhely feldolgozására sem került sor. Csák Máté trencsényi várának újabb kutatási eredményei még alig ismertek, de az biztos, hogy a vár nem csupán a toronyból állt. A Kőszegieknek névadó székhelyükön két váruk is állt. Az 1246 előtt felépített Óház a közölt alaprajz szerint igen hasonló lehetett Gönchöz: *Lelkes I.*, 1960. 8–10., 35–36. Az általuk alapított városbeli várról közelebbit nem tudunk. – A széles körű kutatások ellenére sem világos, hogy hol állt az Ákosok diósgyőri székhelye. Az utóbbi kettőre ld. *Gerő L.*, 1975. 127., 194.
29. A kutatás még nem tisztázta, hogy mikor és miért hagyták el – vagy építették át – a többi, hasonló elrendezésű várat. Egy kisebb típusra ld. *Parádi N.*, 1982. 27. – A Bebek váraira – Krasznahorka, Szád, Szendrő – *Fügedi E.*, 1977. 159., 193., 197. A vár helyszíni vizsgálatában nyújtott segítségéért Juan Cabellonak, a rajzokért László Csabának tartozom köszönettel.

## IRODALOM

- AO.* Anjou-kori okmánytár. Szerk.: Nagy Imre és Nagy Gyula. I–VII. Bp. 1878–1920.
- CD.* Fejér, Georgius: Codex diplomaticus Hungariae ecclesiasticus et civilis I–XI. Buda. 1829–1844.
- Ghotěbor, P.*, 1982. K situaci a stavebni podobě vesnických feudálních sídel. *Archeologia Historica* 7. Brno, 1982. 357–366.
- Csánki D.*, 1890. Magyarország történeti földrajza a Hunyadiak korában I. Bp. 1890.
- Csányi K.–Lux G.*, 1942. A gönci pálos kolostorrom. *Technika*. Bp. 1942. 162–163.
- Csorba Cs.*, 1974. A magyarországi várkutatás története. *Az MTA II. Oszt. Közleményei* 23. Bp. 1974.
- Csorba Cs.*, 1980. Várak a Hegyalján Bp. 1980.
- Dabrowski J.*, 1921. Lokietek Ulászló és Magyarország. *Történeti Szemle*, Bp. 1921. 76. skk.
- Engel P.*, 1981. A honor (A magyarországi feudális birtokformák kérdéséhez). *Történelmi Szemle* XXIV/1. Bp. 1981. 1–19.
- Engel P.*, 1982. Honor, vár, ispánság. *Tanulmányok az Anjou-királyság kormányzati rendszeréről. Századok* 116/5. Bp. 1982. 880–922.
- Feld I.–Jakus L.–László Cs.*, 1979. Csővár. *Studia Comitantia* 7. Szentendre, 1979. 7–61.
- Feld I.–J. Cabello* 1980. A füzéri vár. *Borsodi Kismonográfiák* 11. Miskolc, 1980.
- Fügedi E.*, 1977. Vár és társadalom a 13–14. századi Magyarországon Bp. 1977.
- Fügedi E.*, 1982. Királyi tisztség vagy hűbér? *Történelmi Szemle* XXV/3. Bp. 1982. 483–509.
- Gerő L.*, 1975. (szerk.) Várépítézetünk. Bp. 1975.
- Guzsik T.–Fehérváry R.*, 1980. A pálosrend építészeti emlékei a középkori Magyarországon I. 2. kiad. Bp. 1980.
- Györffy Gy.*, 1963. Az Árpád-kori Magyarország történeti földrajza I. Bp. 1963.
- HO.* Hazai Okmánytár. Kiadják: Nagy Imre, Paur Imre stb. I–VIII. Győr 1865 – Bp. 1891.
- Iványi B.*, 1926. Göncz szabadalmas mezőváros története. Karcag, 1926.
- Karácsonyi J.*, 1900. A magyar nemzetségek a XIV. század közepéig I. Bp. 1900.
- Kristó Gy.*, 1978. A rozgonyi csata Bp. 1978.
- Kristó Gy.*, 1979. A feudális széttagolódás Magyarországon Bp. 1979.
- Lelkes I.*, 1960. Kőszeg. Bp. 1960.
- Miklós Zs.*, 1978. Árpád-kori földvár Váchartyán-Várhegyen. *Archeologiai Értesítő*, 105. Bp. 1978. 95–105.
- Miklós Zs.*, 1981. Árpád-kori földvár Mende-Lányváron. *Archeologiai Értesítő*, 108. Bp. 1981. 233–249.
- Miklós Zs.*, 1982. A Gödöllői dombvidék várai. *Múzeumi Füzetek* 21. Aszód, 1982.
- Nekuda, V.–Unger, J.*, 1981. Hrádky a tvrze na Moravě. Brno, 1981.
- Nowáki Gy.–Sándorfi Gy.–Miklós Zs.*, 1979. A Börzsöny hegység őskori és középkori várai Bp. 1979.
- Parádi N.*, 1982. A kácsi középkori lakótorony. *A Herman Ottó Múzeum Évkönyve* XXI. Miskolc, 1982. 9–30.
- Pogrányi Nagy F.*, 1929. Emlékezzünk meg régi várainkról. Omodévár. *Historia. Honismeret és helytörténet*. 1929. 2. kötet 1. füzet.
- Sándorfi Gy.*, 1979. A magyar várépítézet korai szakaszáról irodalmi adatok és terepbejárások alapján. *Archeologiai Értesítő* 106. Bp. 1979. 244–253.
- Sándorfi Gy.*, 1980. Motte típusú várak a történeti Borsod vármegyében. *A Herman Ottó Múzeum Évkönyve* XIX. Miskolc, 1980. 9–39.
- Tóth M.*, 1974. Árpád-kori falépcső Bp. 1974.
- K. Végh K.*, 1966. Boldogkő várának feltárása. *A Herman Ottó Múzeum Évkönyve* VI. Miskolc, 1966. 109–170.
- ZSO.* Zsigmond-kori oklevéltár. Összeállította Mályusz Elemér. I. Bp. 1951.

## DIE AMADÉ-BURG IN GÖNC

(Auszug)

Östlich von dem ehemaligen Marktflecken Gönc im Hernád-Tal, tief im Zemplén-Gebirge, weit von den Hauptstraßen erhebt sich eine Felsenspitze, mit Resten einer einfachen mittelalterlichen Befestigung. Die Burg besteht heute aus einem quadratischen Turmstumpf am Rand des nach Osten steil herabfallenden Felsenblocks, vom Süden und Westen durch tiefen Graben und Wall geschützt, der letztere wurde aus trockenen Bruchsteinen angehäuft. In der Mitte der Anlage vermuten wir eine Zisterne und vielleicht einige Holzbauten, die aber erst durch eine archäologische Untersuchung nachgewiesen werden können.

Nach den schriftlichen Quellen wurde die Befestigung zwischen 1271 und 1288 von einer der größten Adelsfamilien des damaligen Ungarns, von einem Zweig des Aba-Geschlechtes gebaut. Die bishierige Literatur behauptet die Auffassung, daß die größte Persönlichkeit dieser Familie, namens Amadé (Omode) seine Residenz und Hofhaltung in dieser Burg gehabt habe. Die Größe und die Ausbildung der beschriebenen Befestigung widerspricht aber dieser Auffassung, nach den Urkundensoll diese Residenz eher in der Ortschaft Gönc gesucht werden. Die kleine Burg diente wahrscheinlich zur Sicherung der Macht der Familie, als Zufluchtstätte und als Magazin der Wertsachen. Ähnliche Aufgaben hatte sie auch nach dem Sturz der Adelsfamilie – spätestens ab 1317 – als Königsburg, bis im Jahre 1391 in die Hände der Bebek-Familie fiel, von der aber die schon veraltete Befestigung bald aufgelassen wurde.

*István Feld*