

SZKÍTA-KORI BRONZTÜKÖR KISGYÓRBÓL

S. KOÓS JUDIT

1981. májusában bejelentés érkezett a Herman Ottó Múzeumba, hogy *Kisgyőr-Bubtetőn* kőbányászás közben cseréptöredékeket, ép edényt és egy bronztárgyat találtak.¹ A munkát leállítottuk és azonnal kimentünk a helyszínre. A Bubtető tulajdonképpen három egymás melletti domb, a lelőhely ezek közül a legmagasabban található (1. kép). Innen kezdték meg a földhordást terepegyengetés, kőbányászás előkészítése céljából.

A helyszínen további cseréptöredékeket, orsógombot gyűjtöttünk, majd 1982. június 7–18. között leletmentést folytattunk a területen. Ennek során a markoló által megbolygatott rész ÉNY-i oldalán, a domb teteje felé eső részen nyitottuk meg az első, 5x5 m-es szelvényünket. A sziklás, kemény talajban már 20 cm után jelentkezett a murva. Az első szelvény leletanyaga mindössze néhány, erősen lekopott felületű, apró, díszítetlen oldaltöredékből állott. A továbbiakban még hét, 3x5 m-es szelvényt jelöltünk ki, azonban ezekben sem volt említésre méltó leletanyag. A nyolc szelvény mindegyikében már 40–80 cm között elértük a bolygatatlan altalajt.² Mivel a dózerolás, a földmunkák, a beásások erősen megbolygatták a területet, ezért településre, temetkezésre utaló nyomokat nem találtunk.

A bejelentők elmondása és a leletmentés eredménye alapján feltételezhetjük, hogy a „bronztárgy”, mely egy csaknem teljesen ép bronztükör, magányos sírból származhat. Jóllehet hamvakat nem találtunk a helyszínen, azonban elképzelhető, hogy a markoló által kitermelt földdel együtt elszállították terepegyengetésre. Véletlen szerencse, hogy a markoló kezelője néhány tárgyra felfigyelt, melyek leírását az alábbiakban adjuk.

Edény (Ltsz.: 82.3.2.) Világosbarna színű, erősen lekopott felületű, kézzel formált, csillámos homokkal soványított, bikonikus testű, kissé aszimmetrikus kis edény. Cilindrikus nyakú, pereme néhol sérült. (Magassága: 4,8 cm, Szájátm.: 2,1 cm, Hasátm.: 5,85 cm, Fenékátm.: 2,9 cm).

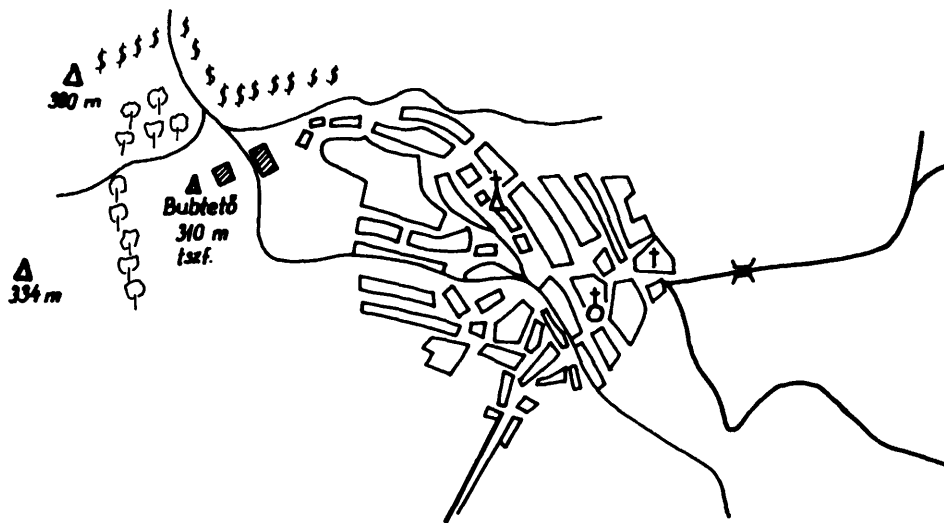
Orsógomb (Ltsz.: 82.3.3.) Világosbarna színű, csillámos homokkal soványított, nyomott gömbtestű orsógomb. (Magassága: 1,1 cm, Sz.: 2,2 cm).


Edény töredékei (Ltsz.: 82.3.4.) Kívül fekete, belül világosbarna színű, erősen kihajló, enyhén duzzadt peremű, bikonikus testű, fenékrészénél megvastagodó urna töredékei (9,6x6,1–5,1x3,7 cm).

Oldaltöredék (Ltsz.: 82.3.5.) Kívül szürke, belül világosbarna színű, durván iszapolt nagy edény faltöredéke (8,2x5,3 cm).

1. Ltsz.: 82.3.1–14.

2. A domb lejtős, meredek, nagyon erős itt a talajerózió, amely lemosta a felső rétegeket. Ezzel is magyarázható a viszonylag csekély szelvénymélység. Újkori beásások is bolygatták a területet, ezt bizonyítják a II. szelvényben talált II. világháborús használati eszközök.



 Nem méretarányos
ásatási terület

M = 1:25 000

1. kép. Az ásatás helyszíne Kisgyőr térképén, 1 : 25 000 kicsinyítésben

Oldaltöredék (Ltsz.: 82.3.6.) Világosbarna színű, vastag falú, kavicssal soványított töredék (6,3x5,2 cm).

Peremtöredék (Ltsz.: 82.3.7.) Világosbarna színű, erősen lekopott felületű, enyhén kihajló peremű kis edény töredéke (3x2,8 cm).

Oldaltöredék (Ltsz.: 82.3.8.) Vörösesbarna színű, részben kavicssal, részben pelyvával soványított töredék (4,4x3,4 cm).

Peremtöredék (Ltsz.: 82.3.9.) Barna színű, erősen lekopott felületű, behúzott peremű kis edény töredéke (3,2x2,3 cm).

Fültöredék (Ltsz.: 82.3.10.) Szürke színű, kavicssal soványított, durva kidolgozású, vastag falú töredék (4,2x2,4 cm).

Oldaltöredék (Ltsz.: 82.3.11.) Barnászürkés színű, kavicssal soványított, durva kidolgozású, vastag falú edény töredéke. Kívül széles, tagolt bütyök díszíti (12,2x10,4 cm).

Peremtöredék (Ltsz.: 82.3.12.) Barna színű, vékony falú, finom kidolgozású, kisméretű edény egyenesen futó, enyhén duzzadt peremtöredéke (3,8x2,8 cm).

Oldaltöredék (Ltsz.: 82.3.13.) Barna színű, erősen lekopott felületű, kavicssal soványított, vastag falú edény töredéke (7,6x6,5 cm).

Hydrokvarcit (Ltsz.: 82.3.14.) Hydrokvarcit szilánk ütögetés nyomaival. Csiholókő?

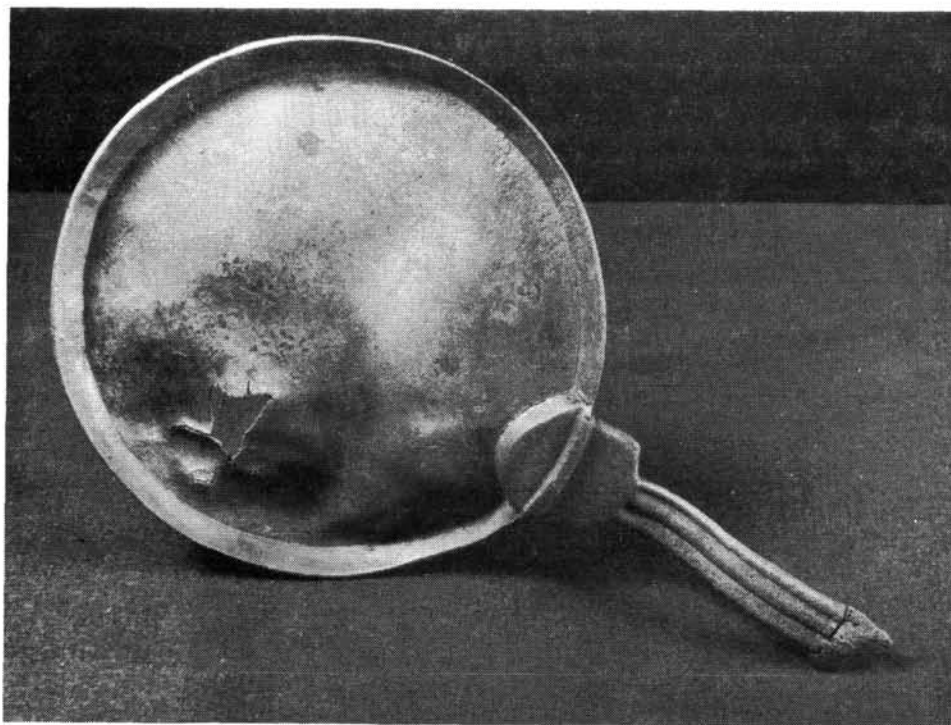
Edény³ (Ltsz.: nélkül) Vörösesbarna színű, erősen lekopott felületű, kavicssal soványított, kihajló peremű, öblös hasú edény, hasvonalán a fül csomkjával. A perem a fül illeszkedési helyén sérült. (Magasság: 7 cm, Szájátm.: 6 cm, Hasátm.: 7,6 cm, Fenékátm.: 3,6 cm).

Tükör (Ltsz.: 82.3.1.) A tükör jelenlegi teljes hossza: 28,6 cm. A nyél hossza ebből, a feltehetően állatalakos díszítés csomkjával 11 cm. A tükörlap átmérője: 16 cm. Pereme kissé ferdén kihajlik, 1 cm magasságban. A tükörlap deformálódott, repedezett, kis részén hiányos. A nyél felső része oszlopfőszerűen tagolt, amely az előlapon félkörívvel csatlakozik a tükörlaphoz. A nyél is deformáló-

3. Az edényt a kisgyőri Általános Iskolába vitte be a megtaláló, s ennek helytörténeti gyűjteményéből kaptuk meg fotózásra.



*2. kép. Edények és orsógomb
Kisgyőr-Bubtetőről
(Valent E. felvételei)*



3. kép. Szkítakori bronztükör Kisgyőr-Bubtetőről -előlap

dott, erősen meghajlott. Díszítése függőlegesen futó három borda, melyekből a bal oldali vékonyabb. A nyél alsó része keskeny, téglalap alakú talapzaton végződik, melyre valószínűleg az állatfigurát forraszthatták. Erre sajnos csak következtetni tudunk, mivel ezen a részen friss törés figyelhető meg. (Feltehetően a dózerolás közben törhetett le a díszítése). A tükör minden bizonnyal hamvasztásos sírból származik, erre utal a teljes eldeformálódás, valamint a nyél és a tükörlap félköríves csatlakozásánál levő nyílás. Ugyanilyen szétnyílás figyelhető meg a nyél és a talapzat találkozásánál is. A tükröt több darabból önthették, s a különböző részeket még melegen dolgozhatták össze. Egy újabb hatásra ezek az összeforrasztott részek szétváltak, így keletkeztek a már említett nyílások.

Borsod megye területéről ismerünk néhány tükröt, illetve tükörnyelet, azonban egyik sem tekinthető a kisgyőri tükör pontos párhuzamának. *Leszih Andor* ismertette először a *Hejőszalonta-Temetősor* dűlőből előkerült bronz tükörnyelet, melyet azonban az különböztet meg a kisgyőritől, hogy a nyél végén kosfej, a másik végén levő sima, ívelt tetejű részen nyugvó szarvasalak volt. (Már nincsen meg.)⁴

A *Leszih* által közölt következő nyél a *dudujkai*, amely gepárdot ábrázol. Azt megállapítani, hogy a koronghoz való csatlakozásánál volt-e állatalak, a tükörnyél letörése miatt nem lehet.⁵ A megyénk területéről előkerült legszebb, legépebb példány kétségkívül a *Muhi-Kocsmadombon* előkerült tükör, amelynek tükörlapját 1 cm-es perem szegélyezi, nyele négy pilléres tagolt, végén párduc- vagy farkasalak, míg a tükörlaphoz való csatlakozásánál nyugvó szarvasalak látható.⁶ Újabb vizsgálódások derítették fényt arra, hogy e tükröt is több darabból önthették, mivel ugyanúgy repedések láthatók a tükörlap és a nyél félköríves csatlakozása és a nyél-talapzat találkozása között, amint azt a kisgyőri tükör esetében is megfigyelhettük.⁷

Párducz Mihály a szkíta tükrökről írt munkájában ismerteti a Magyarország és Erdély területén előkerült darabokat, átvéve, ill. kiegészítve *N. N. Bondar* és *I. Reichl* csoportosítását.⁸ *Párducz Mihály* a II. típusba a nyeles, díszített tükröket sorolja, ezen belül is a „d” csoportban véljük felfedezni kisgyőri tükrünk párhuzamait. Egyik ilyen darab a Szécsényben előkerült tükör, melynek pereme ferdén kifelé hajlik 1 cm magasságban. A nyél oszlopfőszerűen kiszélesedő taggal csatlakozik a tükör lapjához. A nyél hátlapját és előlapját 3–3 függőleges borda díszíti, az előlapon a bordákat elválasztó mélyedésben még 1–1 vékony borda is látható. A nyél végén levő talapzatot 3 vízszintesen futó borda tagolja. A talapzaton, melyet a nyélhez forrasztottak, lépkedő párduc vagy farkas figyelhető meg.⁹

Iljinszkaja a romenszkijei kurgánok feltárásakor előkerült leletek között leír egy peremes, hárombordás, talapzaton álló állatalakkal díszített, szép tükröt.¹⁰

A *Makkfalván (Ghindari)* 1908-ban talált példány hossza: 33,5 cm. A nyél csészeformájú taggal csatlakozik a peremes koronghoz, majd a korongon félkörívesen folytatódik. A nyelet függőlegesen futó 3 borda díszíti, az alatta levő talapzatot pedig egy jobbra

4. *Leszih A.*, 1939. 78.

5. *Leszih A.*, 1939. 79.

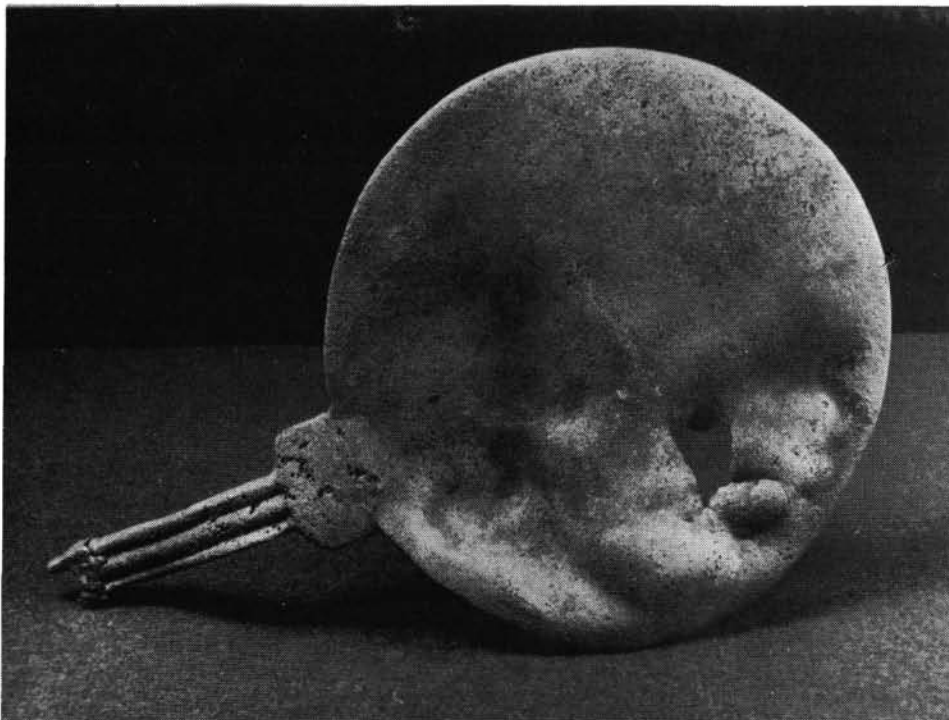
6. *Leszih A.*, 1939. 78. 7. kép.

7. *B. Hellebrandt M.*: A HOM-ról készülő Corvina-kiadványba írt cikkében foglalkozik részletesebben a muhi tükrörel. Szíves hozzájárulását ahhoz, hogy a kéziratba betekinthetem, ezúton is köszönöm.

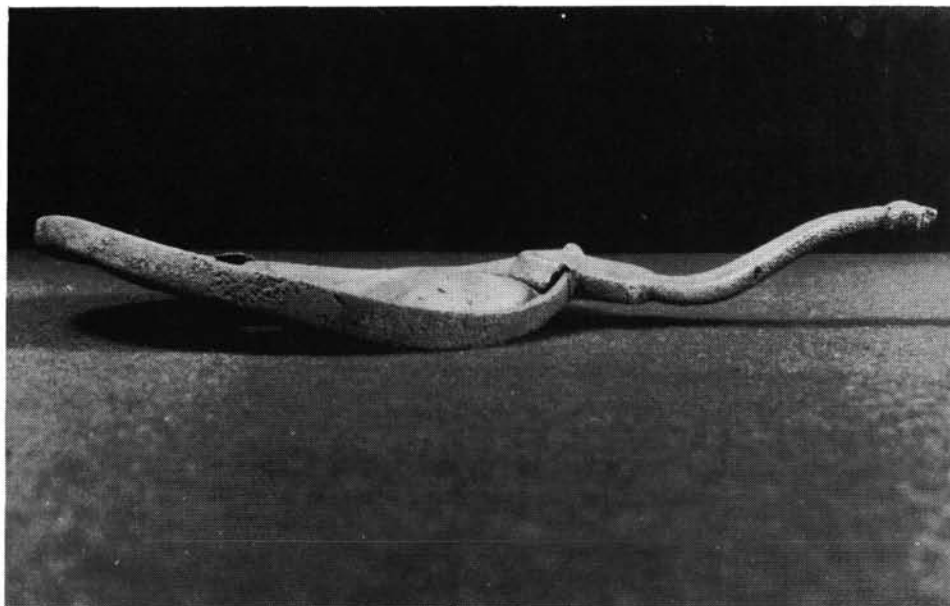
8. *Párducz M.*, 1958. 58–64.; *I. Reichl*, 1936. 186.; *N. N. Bondar*, 1955. 58–80.

9. *Párducz M.*, 1958. 58.

10. *V. A. Iljinszkaja*, 1968. 188.



4. kép. Szkitakori bronztükör Kisgyőr-Bubtetőről -hátlap



5. kép. Szkitakori bronztükör Kisgyőr-Bubtetőről -oldalnézet

néző farkasalak.¹¹ Fettich Nándor Pilinyből ismertet egy tükömyelet, mely három darabba tört, azonban a nyél díszítése alapján e csoportba sorolható.¹² *Bondar Olbiából* és *Orszkból* említ olyan tükröket, melyek e típusba tartoznak.¹³ *V. M. Szkudnova* az olbiai temetőből előkerült tükrök vizsgálatkor három csoportot állapított meg, s az elsőbe sorolta a pilinyi, makkfalvi, debreceni és dudujkai leleteket.¹⁴ (Ez utóbbi kettő esetében nehéz eldönteni, hogy milyen típusúak, mivel csak a talapzat maradt meg a rajta lévő állatalakkal.) Az olbiai temetőből három, Olbián kívüli területekről négy olyan tükröt említ, amelyeket e csoportba tartozóknak vél.¹⁵

A felsorolt tükrök a szkítakor jellegzetes tárgyai közé tartoznak. Részletes ismeretetésükkel, az eddig előkerült példányok csoportba sorolásával, értékelésével Párducz Mihály foglalkozott a legbehatóbban. 1973-ban írt munkájában 22 lelőhelyről 25 példányt említ a Kárpát-medencéből,¹⁶ melyek készítési helyenként nemcsak Olbiát, hanem a Pontus és Dnyeper vidékének műhelyeit is megjelöli.¹⁷ E kérdéssel kapcsolatban vitába száll Szkudnovával, aki kutatásai során arra a megállapításra jutott, hogy a tükrök a Fekete-tenger északi partvidékének különböző központjaiban egyidőben készültek, s hogy az Olbiától nyugatra eső területeken több van ezekből a tükrökből, mint Olbiában. Szerinte Magyarország és Erdély is hasonló készítési központok lehettek, mint a Fekete-tenger mellékeiek. Ezért keresi a keletkezés helyét a Kárpát-medencében és úgy véli, hogy innen került az áru Olbiába és nem fordítva.¹⁸ Párducz elismeri, hogy a tükrök bizonyos variánsai a Kárpát-medencében sűrűbben fordulnak elő, de szerinte nem férhet kétség ahhoz, hogy a prototípus vagy prototípusok Olbiából, vagy más pontusi műhelyekből származnak.

A Szkudnova által megvizsgált olbiai darabok ásatásokból származó, hiteles példányok, melyeket az i. e. VI. század második felének és az i. e. V. század kezdetének sírjaiban találtak.¹⁹ A kisgyőri tükör datálására a bizonytalan lelőköri körülmények miatt nincs módunk, de a fentebb ismertetett párhuzamok alapján egyértelműen szkítakorinak kell tartanunk. Csak feltételezhetjük, hogy magányos sírból származó, helyi mesterek által készített darabról van szó. Jóllehet a leletanyag szegényes, azonban a Kárpát-medencében ritkán előforduló, sajátos leletanyagot gazdagítja, s így az anyag közlését indokoltnak érezzük.

11. *Roska M.*, 1937. 174–176. E tükör újabb közlését végezte el *V. Vasiliev* 1980. 185.

12. *Fettich N.*, 1931. 511.

13. *N. N. Bondar.*, 1955. 73–74.

14. *V. M. Szkudnova*, 1962. 5–27.

15. *V. M. Szkudnova*, 1962. 13–14.

16. Azóta két újabb, publikált darabról tudunk: *Jerem E.*, 1981. 135. (7. kép 11.: Sopron-Krautacker, 29. sír: bronztükör vasnyéllal); Galántha *M.*, 1981. 54. (12. kép 1.: szórványként előkerült vasnyelű, perem nélküli bronztükör)

17. *Párducz M.*, 1973. 36.

18. *V. M. Szkudnova*, 1962. 42–43. Szkudnova véleményével a mai magyar kutatás egy része is egyetért: ld. *Vékony G.* előadását „A szkíta kérdés Magyarországon” címmel, mely a Magyar Régészeti és Művészettörténeti Társulat 1978. dec. 18-i ülésén hangzott el.

19. *V. M. Szkudnova*, 1962. 43.

IRODALOM

- N. N. Bondar* 1955. Torgovije sznoscenyija Olbiji szo szkifcej. Szovjetszkaja Arheologija 58–80.
- Fettich N.*, 1931. Bestand der skythischen Altertümer Ungarns. Rostowzew: Skythien und der Bosphorus. 494–535. Berlin.
- Galántha M.* 1981. Előzetes jelentés a csanytelek-újhalastói szkítakori temető ásátásáról. *Comm. Arch. Hung.* 43–58.
- V. A. Iljinszkaja*, 1968. Szkifü dnyeprovszkogo leszosztepnogo levoberezjsja. Naukogo Dumka, Kijev.
- E. Jerem*, 1981. Zur Späthallstatt-und Frühlaténezeit in. Transdanubien. Die Hallstattkultur Symposium Steyr 1980. 105–136. Linz.
- Leszih A.*, 1939. Borsod megyei szkíta leletek. *Folia Arch.* I–II. 68–87.
- Párducz M.*, 1958/1. Szkíta tükrök a Kárpát-medencében. *Arch. Ért.* 58–64.
- Párducz M.*, 1973. Probleme der Skythenzeit im Karpatenbecken. *Acta Arch. Hung.* XXV. 27–63.
- I. Reichl*, 1936. Die Spiegel der podolischen skythischen Kultur. *T. Sulimirski: Scytowiana zachodniem Podolu* 150–162. Lwów.
- Roska M.*, 1937. Skythische Altertümer Siebenbürgens. *ESA* 11. 167–203.
- V. M. Szkudnova*, 1962. Szkifszkije zerkala iz arhaicseszkiego nekropolja Olbiji. *Trudü Goszudarsztvennogo Ermitazsa* VII. 5–27.
- V. Vasiliev*, 1980. Scitii agatirsi pe teritoriul Romaniei. In.: Die Skythen-Agathyrsern auf dem Gebiete Rumäniens. 163–185. Cluj-Napoca.

EIN SKYTHENZEITLICHER BRONZESPIEGEL AUS KISGYÖR

(Auszug)

Im Jahre 1981 wurden bei Erdarbeiten mehrere Scherben und ein Bronzespiegel gefunden. Während der Rettungsgrabung wurden weder Siedlungsspuren, noch Bestattungen ausgegraben.

Der Spiegel gehört zu den selten vorkommenden, skythenzeitlichen Funden. Aus dem Komitat Borsod sind schon einige Exemplare bekannt, wie z.B.: Muhi-Kocsmadomb, Hejőszalonta-Temetősor dűlő, Miskolc-Dudujka.

Unser Exemplar wurde deformiert, rissig, die Tierfigur wurde vom Ende des Griffes abgebrochen. Seine Parallelen kennen wir aus Olbia, aus dem Karpatenbecken. Es kann sein, dass das Karpatenbecken solch' ein Herstellungsort war, wie die Werkstätten in Olbia und des Pontus-Gebiets.

Nach unserer Forschungen sind wir der Meinung, dass der Spiegel ein örtliches Erzeugnis ist und aus einem einzelnen Brandbestattung stammt.

Judit S. Koós