

## RÉZKORI LELETEK TISZADOROGMÁRÓL

B. HELLEBRANDT MAGDOLNA

1977-ben Mészár Erzsébet és Horváth Mária gimnáziumi tanulók értesítették a múzeumot, hogy a község mellett, gátépítéskor emberi csontokat és cserepeket találtak.<sup>1</sup> A lelőhely Tiszadorogma belterületétől 800 méterre nyugatra található, Tiszabábolna felé tartó gátszakasz és a Tisza között az ártérben. (1. kép). Innen 6 km-re van a Tiszabábolna-Szilpusztán levő rézkori temető.<sup>2</sup> A helyszínen láttuk, hogy a gát erősítéséhez az ártérben levő magasabb dombot dózerolják. A szétterített földön, és a munkások által egy csomóba rakva több paticstól és kerámiatöredéket gyűjtöttünk. A helyszínen dolgozók elbeszélése szerint a sírok tájolása É–D, és zsugorítottak voltak. Ez a tájolás a rézkor bodrogkeresztúri kultúrájában nem szokásos. Sírfoltot a metszetben nem láttunk. A gát-erősítéssel már elkészültek, tovább nem haladtak a domb fejtésében.

Az előkerült rézkori leletek mellett újkőkori, nagyrészt vonaldíszes töredékeket gyűjtöttünk (Ltsz.: 77.73.11–20. 23. 26–30.). Valószínű, az újkőkori régészeti anyaghoz tartozik a vesszőlenyomatos patics. (H.: 5 cm. Ltsz.: 77.73.22.). Előkerült még egy őrlőkötőredék. Egyik felülete kopott, de a vastagságánál olyan simított rész látszik, mintha átfúrták volna, s a fúrásnál tört volna el (H.: 11,5 cm, Sz.: 9 cm. Ltsz.: 77.73.5.). Ilyen őrlőkő a szarmata időszak előtt nem volt használatos.

Az előkerült rézkori leletek a következők:

1. *Virágcerép alakú fazék.* Durva, vastag falú, oldala ívelt. Hasán négy nagy bütyök helyezkedik el. Pereme kissé kifelé tart. Perem átm.: 24,9 cm, f. átm.: 13,4 cm, M.: 26,6 cm. Ltsz.: 77.73.1. (2. kép).

2. *Virágcerép alakú edény.* Világosbarna. Pereme egyenesen levágott. Ovális szájnylású, a peremen egymással szemben egy-egy bütyök helyezkedik el, az egyik nagyobb, mint a másik. P. átm.: 11,4 cm x 10,4 cm, f. átm.: 6,9 cm, M.: 11,3 cm. Ltsz.: 77.73.2. (3. kép).

3. *Tál.* Oldalfala kifelé tart, az edény fent kiszélesedik a peremnél. Az edényfal a perem felé keskenyedik. Négy kis lábbon áll. P. átm.: 17,2 cm, f. átm.: 8,5 cm, M.: 8,3 cm. Ltsz.: 77.73.3. (4. kép).

4. *Csupor.* Virágcerép alakú kis edény. Fala a perem felé elkeskenyedik. P. átm.: 6 cm, f. átm.: 3,7 cm, M.: 5,4 cm. Ltsz.: 77.73.4. (5. kép).

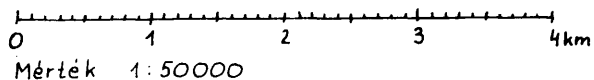
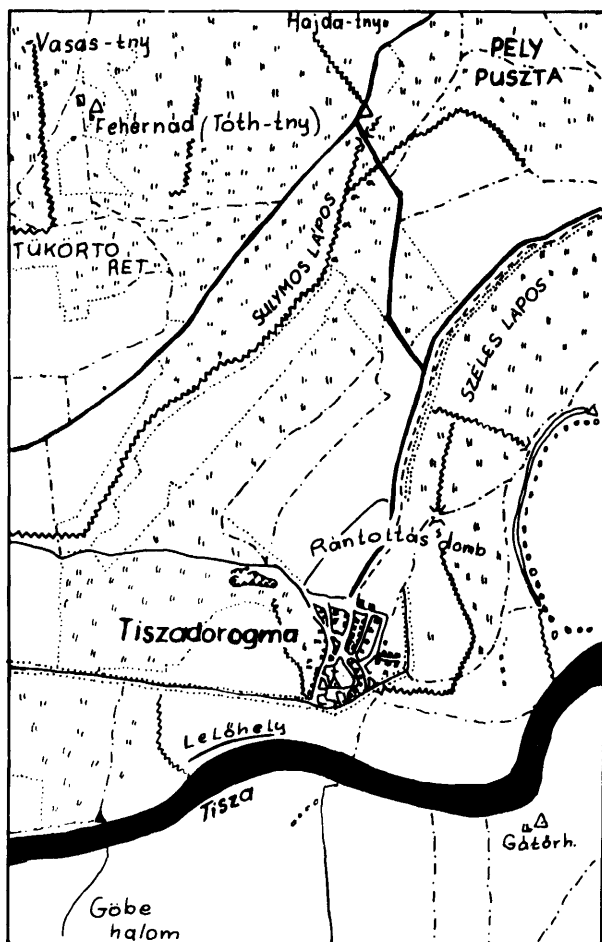
5. *Cserepek.* Durva kidolgozású edény fenék- és faltöredékei. Négy darab. Ltsz.: 77.73.6.

6. *Tejesköcsög formájú edény nyaktöredékei.* Peremnél kis fül helye látszik. P. átm.: 9 cm. Két darab. Ltsz.: 77.73.7.

---

1. *A Herman Ottó Múzeum Régészeti Adattára* Ltsz.: 1328–1977. Herman Ottó Múzeum Évkönyve (továbbiakban HOMÉ) 1979. A Herman Ottó Múzeum 1977. évi ásatásai és leletmentései. 108. 1–2. kép.

2. *Hellebrandt Magdolna–Patay Pál:* Újabb rézkori temetők Dél-Borsodban. HOMÉ XVI(1977). 43–76. 48–49.



1. kép. A lelőhely térképe

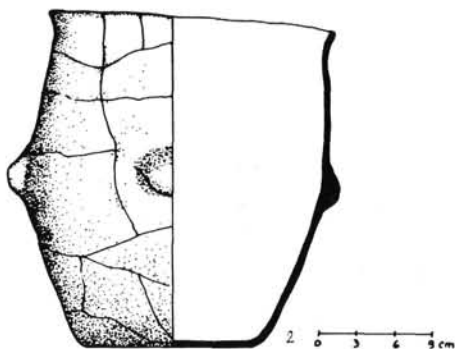
7. Cserép. Vastagabb falú, tejesköcsög formájú edény has- és nyaktöredéke. Különböző méretűek a töredékek. Négy darab. Ltsz.: 77.73.8.

8. Cserép. Öblös edény fenék- és faltöredéke. Különböző méretűek. Három darab. Ltsz.: 77.73.9.

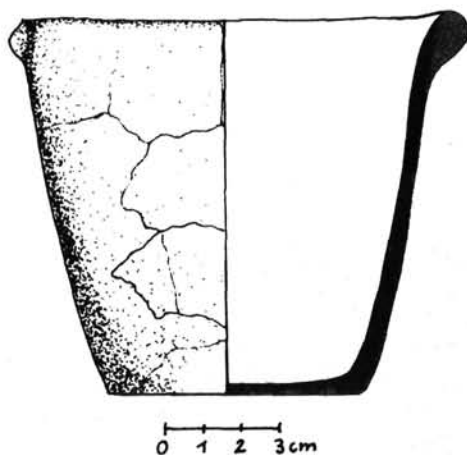
9. Cserép. Öblös nagyobb fazék nyak- és hastöredékei. Restaurált, hiányos. Négy darab. H.: 6,7–17 cm. Ltsz.: 77.73.10.

10. Cserép. Egyenesen lementszett peremű töredék. Öt darab. Perem H.: 2,7–4,1 cm. Ltsz.: 77.73.21.

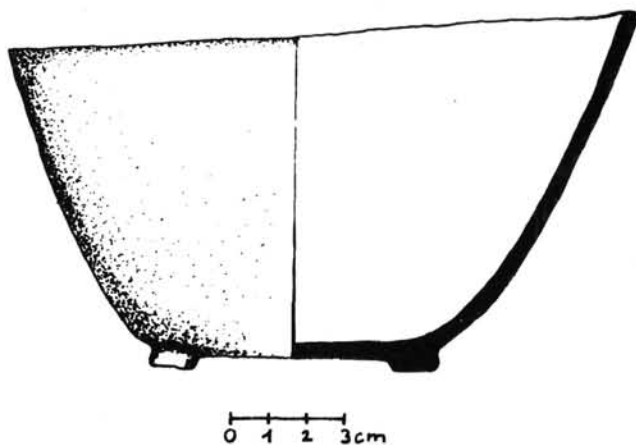
11. Edénycserép fülindítással. Két darab. H.: 11 cm. Ltsz.: 77.73.24.



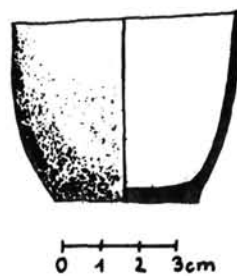
2. kép. Virágcserep alakú fazék



3. kép. Virágcserep alakú edény két bütyökkel



4. kép. Tál



5. kép. Csupor

12. Cserép. Perem- és faltöredék. Perem egyenesen levágott. Oldalfala ferdén karcolt. Perem H.: 11,1 cm. Ltsz.: 77.73.25.

13. Fazék. Az edény perem felé kiszélesedik, fordított csonkakúp alakú, négykaréjos, a felcsúcsosodó végek kifelé bütyökszerűen megduzzadnak. P. átm.: 16,9x22,4 cm, f. átm.: 10 cm, M.: 18,4 cm, ill. 22,1 cm. Ltsz.: 77.73.31. (6. kép).

14. Fazék. Vastag falú, hasánál a legszélesebb, s ezen szabályos elosztásban négy bütyök helyezkedik el. A perem felé az edény kissé szűkül. Alja profilált. P. átm.: 16x15,5 cm, f. átm.: 12,8 cm, M.: 18,6 cm. Ltsz.: 77.73.32. (7. kép).

15. Edénytöredék. Nyaka hengeres, pereméből két kis szalagfül indul ki. Hasánál törött el. Tejesköcsög alakú. P. átm.: 9 cm. Ltsz.: 77.73.33.

16. Edénytöredék. Pereme kissé befelé tart. Perem alatt négy bütyök, ezektől lejjebb, de a bütyökök között négy nagyobb van. Pereme egyenesen levágott. P. átm.: 11,4 cm. Ltsz.: 77.73.34. (8. kép).

17. *Fazék*. Virágcserep alakú, nagyméretű. Az edény fala kifelé tart. A perem alatt eredetileg négy kisebb bütyök volt, három van meg, ezek között lejjebb szintén négy, de nagyobb bütyök volt, három van meg. P. átm.: 32 cm, f. átm.: 14,8 cm, M.: 26,7 cm. Ltsz.: 77.73.35. (9. kép).

18. *Fazék*. Nyaka hengeres, hasa öblös, a nyak és a has találkozásánál szalagfűl van. Négy zömök lábon áll. Textilmintás, mészbetétes. Restaurált, erősen hiányos. P. átm.: 18,8 cm, f. átm.: 7 cm, M.: 24,2 cm. Vlsz. Lábának magassága 4,2 cm. Ltsz.: 77.73.36. (10–12. kép). Az edény alján foltkban piros festés maradványai láthatók.

A 2. képen látható virágcserep alakú edény párhuzamát a bodrogkeresztúri régi ásatási anyagban megtaláljuk.<sup>3</sup> A 4. képen levő tál négy kis lábon áll. Részben hasonló a gömbszelvény alakú, bütykökre támaszkodó kis edények, mint a szentes-kistőkei rézkori temető egy edénykéje,<sup>4</sup> valamint a Szerencs-Hajdúréten előkerült leletek egyike,<sup>5</sup> s egy tiszavalki edény.<sup>6</sup>

Külön figyelmet érdemel a 6. képen bemutatott fordított csonkakúp alakú, *négykaréjos* szájnnyílású kerámia. A múzeum gyűjteményében hasonló, de kisebb négykaréjos peremű csésze található a régi tiszavalki anyagban.<sup>7</sup> Ehhez hasonló egy edény, mely Tiszakeszi–Fáy-kertben a 21. sír mellékleteként került elő.<sup>8</sup> Ismerünk még karéjos edényt Paszabról,<sup>9</sup> több töredéket Tamabodról<sup>10</sup>, Tiszavalk-Tetesről.<sup>11</sup> A négykaréjos kiképzést *Patay Pál* a Hunyadi-halmi csoport egyik jellegzetességeként említi.<sup>12</sup>

A 7. kép kissé hordószerű fazekának párhuzama szintén ismert, így például a bodrogkeresztúri temető anyagában,<sup>13</sup> valamint Hajdúszoboszlóról,<sup>14</sup> s Tiszavalk-Tetesről.<sup>15</sup>

A 10–12. képen látható négy lábú, textilmintás edény erősen hiányos, de a töredékek a formát kiadják. A 10. képen levő mintás töredékhez csatlakozik a szalagfűl (rajza a 11. képen), mely szintén díszített, s a fűl alatti minta két párhuzamos vonallal különül el a has mintájától.<sup>16</sup> Az edény négy ferdén kifelé álló vaskos rövid lábon áll, a lábak egy képzeletbeli téglalap sarkain állnak, ezen nyugszik az erősen gömbölyödő has. A szalagfűl a téglalap rövidebb oldalánál van, a szélesebb oldal hasrészén terül el a hálóminta.

3. *Patay Pál*: A bodrogkeresztúri kultúra temetői. Régészeti Füzetek II/10. 1961. V. t. 1.

4. *Zalotay Elemér*: A Szentes-kistőkei rézkori temető. Szegedi Dolgozatok 1934. 85–89. XVI. t. 8.

5. *Patay Pál*: A Szerencs-Hajdúréti rézkori temető. A miskolci Herman Ottó Múzeum Közleményei (továbbiakban HOM Közl.) 1956. június. 12. kép. 1.

6. *Patay Pál*: Das Kupferzeitliche Gräberfeld von Tiszavalk–Kenderföld. Fontes Archaeologica Hungariae 1978. VIII. t. 7. 28. sír edénye.

7. Ltsz.: 69.17.20. *Kemenczei Tibor* gyűjtése 1966. HOM Régészeti Adattár 472–68. Lásd *Patay* Fontes 33. o. 54. ábra. Lényegében hasonló az a bodrogkeresztúri edény, melynek négy csücske kissé felemelkedik, pereme kissé karéjos, lásd *Tompa Ferenc*: A szalagdíszes agyagművéség kultúrája Magyarországon. Archaeologia Hungarica V–VI. XXXVIII. t. 4., valamint *Patay* Rég. Füz. II/10. II. t. 9.

8. *Patay Pál*: Rézkori temető Tiszakeszin. HOMÉ I(1957). 38. o. IV. t. 3.

9. *Kalicz Nándor*: Rézkori lelet Paszab községben. A Jósa András Múzeum Évkönyve I(1958) 9–17. 9. o. I. t. 1. Felsorolja a hazai és a külföldi párhuzamokat is, valamint az előzményeket.

10. *Kalicz Nándor*: Rézkori telep Tamabodon. Archaeologiai Értesítő 93/1966. 5. o. 3. kép 22–26.

11. *Patay Pál*: A Tiszavalk-tetesi rézkori temető és telep. Folia Archaeologica XXX(1979). 42. o. 16. ábra III. a. gödör.

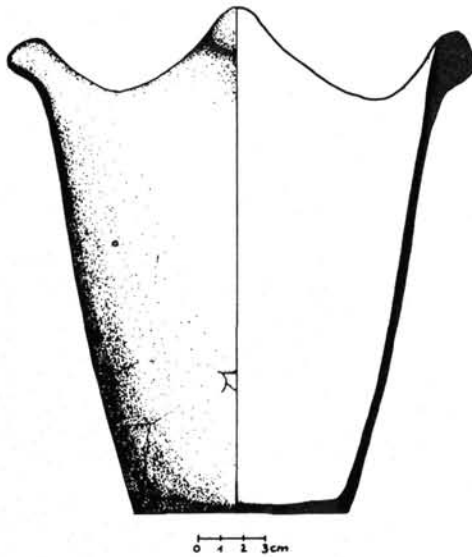
12. *Patay* i. m. (1979). 37.

13. *Patay* Rég. Füz. II/10. III. t. 24.

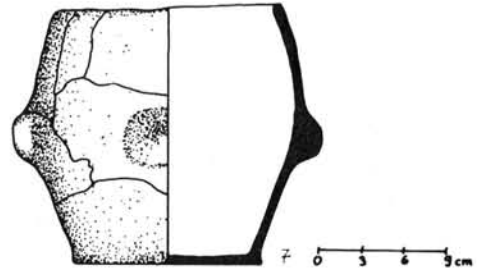
14. V. ö. 13. jegyzet XIV. t. 4., bár ennek alja nem profilált.

15. *Patay* Folia Arch. i. m. 22. ábra 11.

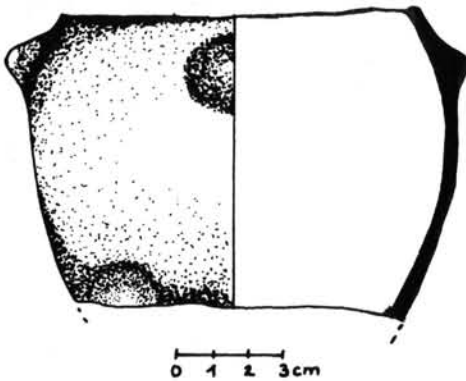
16. *Patay* Fontes I. t. 11. b.



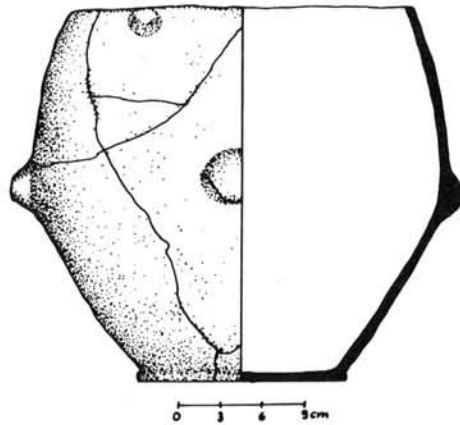
6. kép. Négykaréjos edény



7. kép. Fazék bütyökfogókkal



8. kép. Bütykös edénytöredék



9. kép. Behúzott peremű fazék

A mintát a lábak és a fül magasságában három nagyjából párhuzamos vonal zárja le alul, illetve felül. A hengeres nyakon ismétlődik a textilminta. - A peremnél az edényfal elkeskenyedik, lekerekedik, a peremszél szakaszonként ferdén bevagdalt. Hasonló alakú edényt találtak Bodrogkeresztúron,<sup>17</sup> a 27. sz. kettős sírban, bár az nem díszített.

Négy lábú edény több ismert a bodrogkeresztúri kultúra elterjedési területén, így például Kunszentmárton-Érpart,<sup>18</sup> Kunszentmárton-Pusztaiavánháza,<sup>19</sup> Tiszakeszi-

17. Patay Rég. Füz. II/10. V. t. 8.

18. Vö. 17. jegyzet XVIII. t. 2.

19. Hillebrand Jenő: A pusztaiavánházi korarézkori temető. Archaeologia Hungarica IV. (1929). VI. t. 1.

Fáy-kert<sup>20</sup> lelőhelyekről. Tiszavalk-Kenderföldeken a 28. sír mellékleteként került elő négy lábú edény, melynek díszítése pontozott hálóminta<sup>21</sup>, szintén szalagfüle van.

A hálómintás díszítést megtaláljuk tejeskőcsögökön,<sup>22</sup> mély tálon,<sup>23</sup> és edénytöredékeken, melyekről nem tudjuk, hogy milyen formájú edényhez tartoztak.<sup>24</sup> A tiszadorogmai mintához igen közel áll a Hódmezővásárhely-Nagyatársánc belső területén ásás alkalmával előkerült telepanyag hat darabja.<sup>25</sup> Hasonlót találunk Tiszavalk-Tetes telepanyagában is.<sup>26</sup>

A tiszadorogmai minta és a párhuzamokon levő motívumok is végtelenségig folytatható minták részletei, s mint ezt Patay Pál megállapította,<sup>27</sup> tulajdonképpen a textilszövés díszítő technikáját tükrözik, a síkban készített minta nehezen alkalmazható a domborodó edényre. A tiszadorogmai négy lábú kerámián is érezzük szinte, hogy az edény hasán széthúzódnak a szálak, a vonalak nagy kockákat alkotnak, míg a nyakon kis tömör kockák töltik ki a sima felületek közötti teret.

Figyelemre méltó, hogy az edény alján piros festés nyomai vannak. A leletanyagban a bodrogkeresztúri kultúrára jellemző edények vannak, így tejeskőcsög, s virágcserep alakú edények. A hálóminta mészbetéttel a javarézkorra jellemző.<sup>28</sup> A négy lábú hasas edény megtalálható a bodrogkeresztúri kultúrában is, de a ludanicei csoportban is.<sup>29</sup> Karéjos peremkiképzés viszont a Hunyadi-halmi csoport jellemzője.<sup>30</sup> Összegzőként tehát megállapítható, hogy a tiszadorogmai leletanyag a bodrogkeresztúri kultúra B periódusához tartozik, s az ekkor itt élt népesség kultúrájára hatással volt a tőle északra lakó ludanicei műveltség.<sup>31</sup>

A Herman Ottó Múzeum gyűjteményében szerepelnek Tiszadorogmáról újkőkori kőeszközök<sup>32</sup> és edénytöredékek,<sup>33</sup> valamint egy tejeskőcsög.<sup>34</sup> Ez utóbbit az Alsó-

20. Patay i. m. HOMÉ I(1957). I. t. 11. IV. t. 1.

21. Patay Fontes VIII. t. 8. a. b. XVII. t. 6.

22. Hillebrand i. m. V. t. 2., de pontsorrall. Leonore Nischer-Falkenhof: Kupferzeitliche Keramik von Nyitraaludány. Dolgozatok (Szeged) VIII/1932. 271–273. LIII. t. 1., valamint Jan Lichardus–Jozef Vladár: Zu problemen der Ludanice-gruppe in der Slowakei. Slovenská Archeologia XII/1. (1964). 69–162. 126. o. 50. ábra 32., s ugyanaz, de a textilminta folyamatos rajza is 86. o. 3. ábra 1. Patay HOMÉ I. i. m. I. t. 7. Tiszakeszi.

23. Patay Fontes I. t. 12. a. b.

24. Patay Rég. Füz. II/10. II. t. 9–11. VIII. t. 1. Bodrogkeresztúr. Kunszentmárton–Pusztaitvánháza XX. t. 6. 10. 12. XXI. t. 1–5. Nagykörű-Hidashát XXV. t. 5., Sáradsány XXVII. t. 11., Szerencs XXIX. t. 11., Tiszadob-Borz-tanya XXXI. t. 7. 8. a.

25. Banner János: Újabb adatok a bodrogkeresztúri kultúra elterjedéséhez. Archaeologiai Értesítő 1940. 13–18. 1. kép. 1. 3–7.

26. Patay Folia Arch. i. m. 31. 9. ábra 3–4. 7–8. 10. ábra 1–2. 6.

27. Patay Pál: A Szerencs-hajdúréti rézkori temető. HOM Közl. 1956. június. 13. o. Patay Pál: Szóttest utánzó díszítések a rézkori kerámián. HOM Közl. 1956. dec. 5–14.

28. Patay Folia Arch. i. m. 31. o.

29. J. Lichardus–J. Vladár i. m. 127. 51. ábra típusábrázat 30.

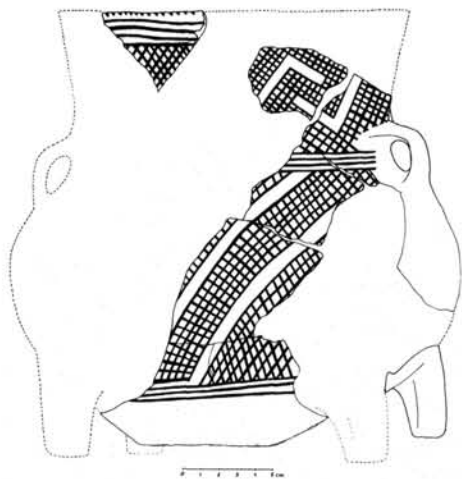
30. Patay Folia Arch. 37. o.

31. Patay Pál: A magyarhomorogi rézkori temető. Déri Múzeum Évkönyve LVI(1975). 240–241.

32. HOM Régészeti Gyűjtemény Ltsz.: 53.152.1. 53.206.1–3. Vargha Dániel ajándéka.

33. Lásd 32. jegyzetet. Ltsz.: 62.50.1.

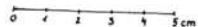
34. Lásd a 32. jegyzetet. Ltsz.: 53.316.1. Peremnél két fül, hasán két bütyök. P. átm.: 9 cm, f. átm.: 4 cm, M.: 15 cm. Régi Ltsz.: 13414. 1936-os leletekhez beletárolva.



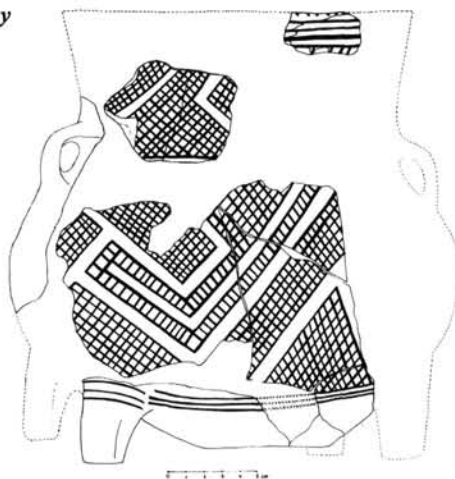
10. kép. Négylábú textilmintás edény egyik oldala



11. kép. Négylábú textilmintás edény fülének díszítése



12. kép. Négylábú textilmintás edény másik oldala



borsodi Ármentesítő Társulat ajándékozta a múzeumnak. Feltehető, hogy ugyanaz a lelőhelye, mint a most tárgyalt leleteknek.

Tiszadorogmán még egy rézkori lelőhelyről van tudomásunk, ez Pélyfok, mely valószínű azonos a térképen szereplő Pélypusztával, s Ároktő és Tiszadorogma között terül el. Itt egy köcsögöt találtak, kormeghatározása: polgári kultúra.<sup>35</sup>

A tiszadorogmai leletekhez hasonló korú anyagot ismerünk a környéken Tiszabábolna-Szilpusztáról, Tiszavalk-Tetesről, Tiszakeszi-Fáy-kertből, Polgár-Basatanyáról. Így tehát Tiszadorogma bodrogkeresztúri kultúrába tartozó leletei révén pontosan illeszkedik abba a sorba, melyet Dél-Borsod rézkori temetőiről felvázoltunk.<sup>36</sup>

## FUNDEN IN TISZADOROGMA AUS DER KUPFERZEIT

(Auszug)

Während der Bestätigung des Flussdammes in Tiszadorogma hat man Knochen und Scherben gefunden. Ein Teil des Fundematerials stammt aus der Jungsteinzeit (Bestandsnummer 77.73.11–20.23.26–30.), es ist wahrscheinlich ein Siedlungsmaterial. Die Gräber gehören nach dem Beweis der Beilage -Scherben von Milchkrug, Geschirre mit Textilmuster und Kalkeinsatz – der B Periode der Kultur von Bodrogkeresztúr.

*Magdolna Hellebrandt*

35. Vállán két fül. P. átm.: 11,2 cm, f. átm.: 7,2 cm, M.: 25,5 cm. Ltsz.: 53.315.1. Régi Ltsz.: 132.10. 1936-os leletekhez beletárolva.

36. Lásd 2. jegyzet. Összegzés 48–52.