

# NÉPI LAKÁSKULTÚRA A SZUHA-PATAK VÖLGYÉBEN

CSERI MIKLÓS

Szuhafő, Zádorfalva és Alsószuha fészkei voltak azoknak a nemesi hadaknak, melyek leszármazottai az utóbbi évekig fenntartották egykori társadalmi presztízsüket és életformájukat a velük egy helységben vagy környezetükben élő nem nemesi származású lakossággal szemben.<sup>1</sup> A kétféle réteg különbségének fő tényezői a vagyoni helyzet és a származástudat<sup>2</sup>. A nyelv a közös palóc-barkó nyelvjárás, de a nemesek szókészletében több a városi elem. A nemeseknél teljes a gazdasági eszközök inventáriuma, megvan a szükséges jószágállomány, míg a parasztnál a napszámos kéziszerszám-együttes található. Lényegében a nemesek kezén voltak a termelési eszközök (föld, igaerő, szerszámok).

A nemes nem – vagy szükség szerint, birtoka arányában – dolgozott, de mindig alkalmazott paraszti munkaerőt, cselédet. A tárgyalt községekben a mezőgazdaság volt a fő gazdasági ág, ezen belül a nemesek főleg az állattenyésztést részesítették előnyben (juhtartás), a parasztokra pedig a földművelés maradt.

Eltérések mutatkoztak még a viseletben és az anyagi kultúra más területein is. Egymás között a két réteg igen ritkán házasodott, külön szervezkedtek, szórakoztak. A parasztok „urazták” a nemeseket. Szokásvilágukban is különbségek fedezhetők fel.

Az anyagi és szellemi kultúra különböző területein megtalálható eltérések ösztönözték a kutatások elvégzésére. Arra kerestem választ, hogy a fentebb vázolt különbség mennyiben mutatható ki a népi építészet és lakáskultúra területén. Mivel jelen dolgozat célja a szuhavölgyi népi lakáskultúra bemutatása, így az építészeti képről csak tájékoztató jelleggel szól.

A legjelentősebb építőanyagok a fa, az agyag, sár voltak, amelyeket igen gyakran egymással kombinálva is alkalmaztak. A főbb faltechnikák: zsilipelt (ravásos) fal, sövény vagy paticsfal, vályog, újabban pedig téglá és más modern falazatok. Uralkodó tetőszerkezeti forma a szarufás tető, amely a legtöbb esetben kontyolt nyeregtetővel párosult, bár megtalálható mellette a nyereg- és a sátoztető is. A hagyományos tetőfedő anyagok közül a kevés zsúpfedés volt az általános, de igen korán megkezdődött a cserép alkalmazása is.

A nemeseknél már a múlt század végétől megjelentek a kőalapon álló, kő, téglá, esetleg vályogtégla falazatú, bonyolult beosztású lakóépületek, melyeket komoly szakértelmet igénylő tetőszerkezettel láttak el. A cserép és fazsindely is igen korán felváltotta a zsúpfedelet. A parasztnál az egyszerű beosztású, többnyire alap nélküli, hagyományos

1. Bővebben lásd: Ila B., 1969. IV. k. és Forgon M., 1909.

2. Suhafő esetében részletesen kifejtve: Lajos Á., 1979.



*1. kép. Háromosztatú, vertfalú lakóház, Szuhafő, Cseri M. felv.*



*2. kép. Nemesi lakóház. Zádorfalva, Cseri M. felv.*

építőanyagokból (fa, föld) készült lakóházak voltak jellemzőek szinte a legutóbbi néhány évtizedig, amelyeket egyszerű, szarufás szerkezetű zsúptetővel fedtek be (1. kép).

Alaprajzi tekintetben a parasztoknál megmaradt a szoba – pitar – komora, hagyományosnak nevezhető beosztás. A nemeseknél a helyiségek száma megszaporodott és a tradicionális egysorosságot is felváltotta – már a múlt század végétől – a kétsorosság, a kétmenetűség, amely a szoba – oldalszoba – konyha – hátsó szoba – komora beosztásban jutott kifejezésre (2. kép).

A tüzelőberendezés – füstelvezetés területén is kimutatható a különbség. A parasztoknál a szobai, hasáb alakú kemence már a századfordulóra kikerült a pitvarba, ahol szinte az 1950-es évekig megőrizte helyét és funkcióját. A nemeseknél viszont a kemence kikerülése a szobából már a múlt század második felében végbement, sőt a konyhában sem maradt meg sokáig. Az adatközlők szerint a századforduló idején már az udvaron, a tornác végében vagy a nyári konyhában építették fel, s funkciója is csak a kenyérsütésre szorítkozott. Helyét a szobában a parasztoknál az egyszerűbb vaskályha, csikósparhert, a nemeseknél pedig a díszes cserépkályha foglalta el. A pitvarban a nemeseknél gyári készítésű főző-sütő masinákat találhattunk, míg a parasztoknál a kemencéhez épített rakott sparhert szolgált ugyanezen funkciók ellátására. A szabad kémény – zárt kéményváltás a nemeseknél már a múlt század második felére megtörtént, a parasztoknál viszont ez a folyamat elhúzódott szinte az 1950–60-as évekig.

A lakóház hosszanti homlokzatán a nemeseknél helyenként igen szép kidolgozású, kő-, téglaszlopos, mellvédés, ámbitusos tornácok, folyosók formálják a lakóház, a kúria külső képét. A parasztoknál egyszerűbb faoszlopos tornácokat, vagy igen sokszor csak egy félméteres „ereszalját” találhatunk. A lakóház külső megjelenésében tehát jól megfogható különbségeket figyelhettünk meg a két társadalmi réteg építkezése között. Hasonló eltéréseket próbáltam keresni a lakóházban folyó mindennapi élet néprajzának kutatása során is.

### Élet a lakóházban

A lakóház kutatása során az utóbbi évtizedekben a szerkezeti vizsgálatok mellett előtérbe került a ház funkcionális vizsgálata. A kutatók hangsúlyozzák a „lakás” folyamatának tanulmányozását, az ember és a hajlék közötti kapcsolatok feltárását. Egyes etnográfusok kiemelik a paraszti életmód és a lakóház belső rendje közötti szerves összefüggések vizsgálatát, a gazdasági élet, a társadalmi szervezet és a lakóház közötti kapcsolatok megismerését. Ezen a téren a magyar néprajzkutatók közül főleg *Vajkai Aurél*, *Gunda Béla*, *Juhász Antal*, *Fél Edit*, és *Hofer Tamás* értek el számottevő eredményeket.<sup>3</sup>

A lakóház funkcionális tagolódása részben már az alaprajzi beosztásban kifejezésre jut, de a házhoz kapcsolódó funkciók köre jóval szélesebb körű, mintsem azt egyszerűen

3. Fél E.–Hofer T., 1967. 81–156.

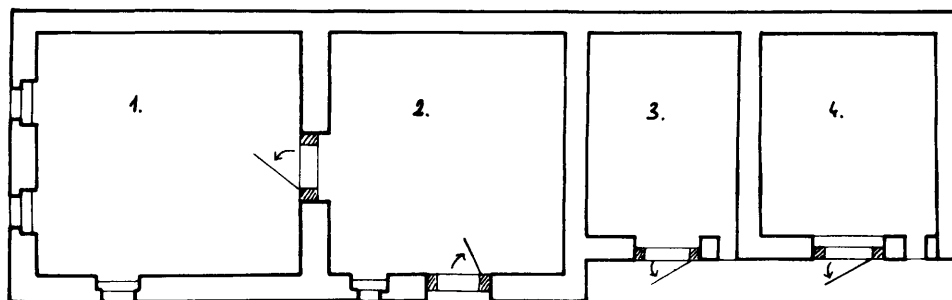
Gunda B., 1961. 247–268.

Juhász A., 1971. 443–502.

Vajkai A., 1943. 54–72.

Vajkai A., 1948/a.

Vajkai A., 1948/b. 54–72.

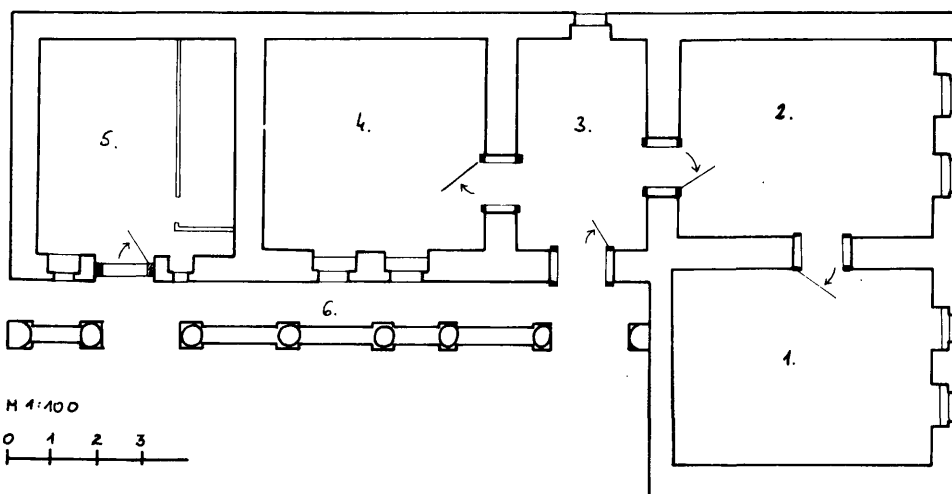


M 1:100

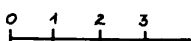


3. kép. Paraszi lakóház alaprajza. Alsószuha, Petőfi u. 21.  
 Felm. Cseri M. 1. szoba; 2. pitvar; 3. komora; 4. istálló  
 (Az ötvenes években hozzáépítve.)

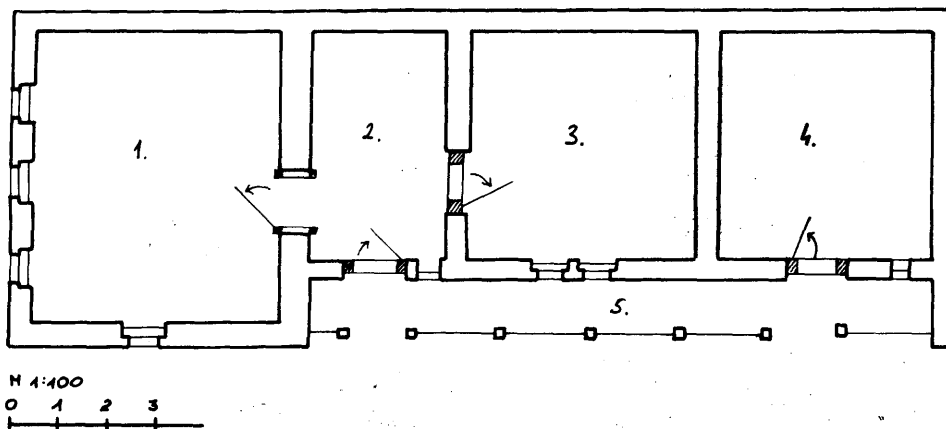
az alaprajzi tagolódással jellemezhetnénk. A ház nagysága a vagyoni és a társadalmi viszonyoknak megfelelően változik az egyes rétegeknél. A hagyományos formát mutató paraszi lakóház három fő helyiségből állt: *szoba(ház)+konyha(pitvar)+komora* (3. kép). A nemeseknél már több helyiség volt található: *előház+oldalszoba+konyha+hátsó szoba=utóház+komora* (4. kép). Ezt a két fő formát tarthatjuk általánosnak a Suha-völgyben tárgyalt időszakunkban, természetesen megengedve más, később épült vagy átalakított típusokat is (5. kép).



M 1:100



4. kép. Nemesi lakóház alaprajza. Zádorfalva, Nagy u. 52.  
 Felm. Cseri M. 1. tiszta szoba; 2. első ház; 3. konyha;  
 4. utóház; 5. komora; 6. folyosó (tornác)



5. kép. Nemesi lakóház alaprajza. Alsószuha, Szabadság u. 27.

Felm. Cseri M.

1. első ház (tisztá szoba); 2. pitvar; 3. utóház; 4. komora; 5. folyosó (tornác)

Az anyagi helyzet mellett a családszervezet is hatással volt a lakóházra. Ez azonban nemcsak a beosztás, a szerkezet változásában, hanem a helyiségek használatában, funkciójában, berendezésében is jelentkezett. Több család együttélése a Szuha-völgyben megfigyelhető volt, de nem nagy számban, s az együttélés sem volt állandó. Legtöbb esetben csupán átmeneti jellegű volt, amely a fiatalok viszonylagos anyagi stabilizálódásáig tartott.

A paraszti családoknál általában a két szülő + házas gyerekek és azok apró gyermekei laktak egy fedél alatt. Ha több gyereke volt a szülőknek, akkor is csak egy család élt még együtt az öregekkel, leginkább a legfiatalabb házasok. Általában a nősi fiú költözött oda szüleihez, mert a vőseget megalázónak tartották. „Vőnek nem érdemes menni, mert a kutya is azt kiabálja, hogy vő-vő.”

A két család az együttélés folyamán közös háztartást vezetett, és a szobában is együtt aludtak. Új házat nagyon nehezen tudtak építeni maguknak, több éves kuporgatás, spórolás után. Így aztán igen sokszor a régi házat egy kicsit átépítették, szobává alakították a kamrát és ragasztottak a házhoz még egy konyhát és kamrát. A fiatalok aztán beköltöztek – megegyezés szerint – vagy az első, vagy a hátsó házba.

A szülők és az ifjú házasok közti generációs problémák és a mindennapi életből fakadó súrlódások sokszor igen kiélezetté váltak. Ilyenkor történt, hogy a fiatalok kényszerűségből *árendás házba* költöztek. Kivettek egy üresen álló házat (kihalás, elköltözés stb. miatt vált üressé) és házbért fizettek érte. A végső megoldást természetesen az jelentette, hogy ha saját házba költözhetnek.

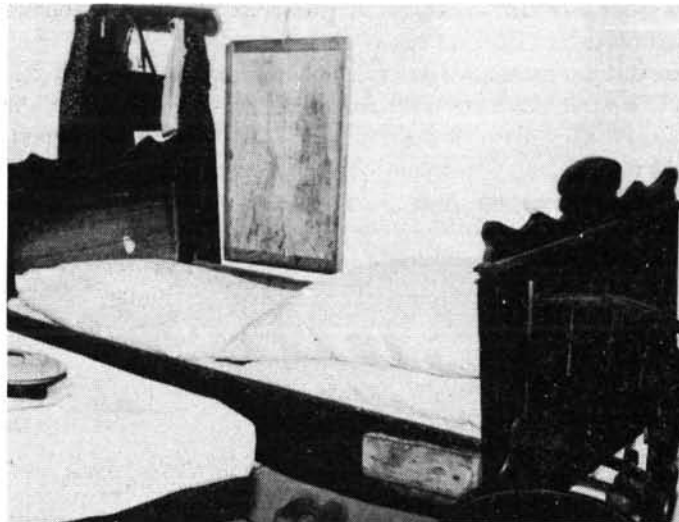
A nemeseknél is jellemző volt a két generáció együttélése, de ennek ideiglenes jellege kevésbé volt szembetűnő. Bár a kedvezőbb anyagi helyzet révén a fiatalok egy-két év várakozás után könnyen nekiláthattak volna az építkezésnek, de nem minden esetben tették ezt. A nemeseknél a kevés gyerek volt a jellemző, általában egy-kettő. Ilyenkor a fiúnak segítettek a szülők önállósodni, új házat építeni, míg a lányra maradt a szülői ház. Ha férjhez ment, esetenként a férje is az anyósékhöz költözött. A nemeseknél kevésbé



6. kép. Paraszti szobabelső. Zádorfalva, Bereczki I. felv.

figyelhető meg a vőség intézményének pejoratív jellege. Amíg együtt éltek a szülőkkel, a fiatalok az első házban laktak, míg az öregek az utóházban, a konyhát pedig közösen használták. Általában egyszerre főztek a két családnak.

Sajátos helyzet figyelhető meg Alsószuhán a Lipták család esetében, ahol Lipták László és testvérei családtagjaikkal együtt laktak egy hosszú házban, nemesi jogállásuk ellenére. Ugyancsak sajátos a zádorfalvi Deme Pálék esete, ahol két év együttélés után az



7. kép. Paraszti ágy. Alsószuha, Dám L. felv.



8. kép. Nyitott szekrény. Zádorfalva, Bereczki I. felv.

öreg szülők a hatalmas porta másik végében egy új házat építettek és oda is költöztek, a fiatalokra hagyva a régi, háromszobás, igen tágas házat.

Természetesen nem volt ritka az sem, amikor a fiatalok rögtön új házba költöztek. Ilyenkor a szülői ház közelében telepedtek le, ami a szegek, szögek (Császár-szög, Deme-szög, Losonczy-szög stb.) kialakulását eredményezte.



9. kép. Stelázi. Zádorfalva, Bereczki I. felv.



10. kép. Falikaszní. Zádorfalva, Dám L. felv.



11. kép. Fonott hombár. Alsószuha, Cseri M. felv.

### Berendezés, házbelső

A hagyományos magyar parasztszoba elrendezésére általában a *diagonális (sarkos)* rendszer jellemző. Ez a lakásrend nem csupán a magyarságnál volt érvényben, hanem különféle változatokban szinte egész Közép-Kelet- és Észak-Európában elterjedt. A későbbiek során ezt a rendszert váltotta fel az ország egyes részein az ún. *párhuzamos elrendezési mód*.<sup>4</sup> Amíg a legtöbb esetben ez a váltás a recens anyagban is jól nyomon követhető, addig területünkön a diagonális elrendezés csak az emlékezetben él, a párhuzamos rendszer pedig szinte ismeretlen. Helyette általános forma a polgári hálót és nappalit egyesítő *centrális elrendezés*, ill. már hagyományosnak nem nevezhető modern forma.



12. kép. Komód és ruhásláda. Zádorfalva, Cseri M. felv.

4. K. Csilléry K., 1972. 11.



A diagonális elrendeződés meglétét valószínűsítik a környező településeken végzett kutatások,<sup>5</sup> s a hagyományos elrendezési formáról tudósítanak a régebbi leírások is. Istvánffy Gyula szerint: „... Az asztalt a lóca elé, az udvarra néző két ablak közti szögletbe szokták állítani. Ez a szöglet volt a legfőbb hely, itt ült mindig a gazda és ide ültette érdemesebb vendégeit is”.<sup>6</sup>

Pápai Károly: „... Az asztal mindig az ajtóval szemben, a kemencével átellenes sarokban áll, s azt a helyet tekintik a szoba első helyének, annak belső sarkánál van étkezésnél a gazda helye”.<sup>7</sup> „... A szobában elhelyezve jut hely a nyoszolyának (ágy) is. Ennek helyéül a kemencétől és asztaltól szabadon maradt két sarok szolgálhat.”<sup>8</sup>

Hasonló eredményekre jutunk az adatközlők faggatása során is: A lakóházba, majd a szobába a pitvaron keresztül léphettünk be. A házban az ajtóval szemben a két ablak között volt a három-négy *fiókos komód* (fehérenemű és a stafirung volt benne), fölötté tükör (6. kép). Ettől jobbra az ablaktalan sarokban állt a *sarokpad*, (alatta volt a család összes lábbelije) előtte pedig a többnyire *ácsolt asztal*. A lóca mögött – a pitvar felé – állt az egyik *ágy*, utána pedig a *stelázsi* (7. kép). A szoba túlsó, bal sarkában volt a másik *ágy*, előtte két *karszék*. A pitvar felé haladva következett a *ruhás sifon* (8. kép) és egy kis heverő, a *dikó*. A pitvarral közös fal mentén volt a rakott sparihert, mellette egy kis lóca, esetleg vizeslóca, fölötté pedig *edényes*, vagy *tálas* lógott a falon.

A bútorok egyszerűek, szegényesek voltak. Egyes darabokat házilag is meg tudtak csinálni (dikó, stelázsi, vizeslóca), míg másokat vettek a putnoki vásáron vagy a helyi, esetleg a szomszédos falubéli asztalossal készítették el (pl. sifon, komód, ágy stb.).

A következő helyiség a pitvar, pitar volt, aminek lényegesen szegényesebb a berendezése. A szabadkémény alatti részt szinte teljesen elfoglalta a kemence, mellette pedig a rakott sparihert. A szabadkémény alá amúgy sem tettek bútort, helyette falra szegezett polcokon álltak az edények, fűszerek, főzőeszközök. Szabadkéményben füstölték telente „a disznóságokat”, s igen sokszor itt is tárolták őket.

A bejáratnál balra helyezkedett el a stelázsi, a rajta levő edényekkel. Sokszor előfordult, hogy ezt a bútordarabot télen bevitték a szobába más hasznos háztartási eszközzel együtt, hiszen a hideg beköszöntével a szoba vált állandó tartózkodási hellyé (9. kép). A stelázsi mellett a vizeslóca is ilyen „vándorló” bútordarab volt. A vizsgált lakóházak túlnyomó többségében a konyha kamra felőli falán volt egy kis *kaszni* is, amiben a háziak apróbb, személyes dolgait tartották (10. kép). A bejáratú ajtó mögött egyes helyeken a padfeljáró volt, alatta pedig a moslékosvödör. Nem mindenhol, de előfordult egy-egy kisebb asztal a pitvarban is, főleg a sparihert közelében.

A padláson terítették le a kevés kukoricát, itt lógtak a különböző zsákok, a kenyérsütés eszközei és sokszor a megfüstölt hús, szalonna is. Nyaranta itt állt a szövőszék és a guzsaly is, ha volt ilyen a háznál.

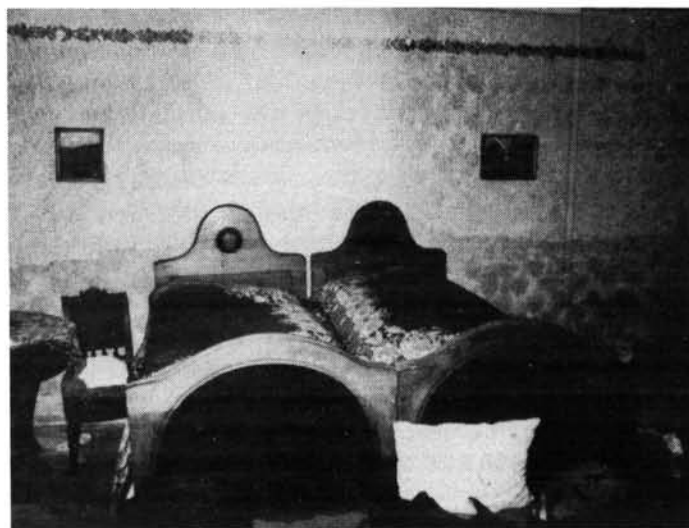
A kamra nagy részét elfoglalta a hosszú fiókos élésláda, amiben a száraz élelmiszereket (bab, borsó stb.) tárolták. Alsószuhán még megfigyelhető ma is a *fonott hombár*, amiben a szemes gabonát tartották (11. kép). A kamra földjén terítették el a

5. Gunda B., 1961. 251–252.

6. Istvánffy Gy., 1911. 11.

7. Pápai K., 1893. 27.

8. Pápai K., i.m. 28.



13. kép. Nemesi ágyak. Zádorfalva, Cseri M. felv.

répát, krumplit, tököt, a falakon lógtak különböző szerszámok és esetenként polcokat is tettek be, szintén apróbb eszközök számára. A kamrából is nyílhatott a padlásfeljáró, ahol a létra fokára üres zsákokat és más vásznakat tettek.

*Buday Endre* a gömri kisparaszti építészetéről írott cikksorozatában a párhuzamos elrendeződést tartja általánosnak. Ez azt jelenti, hogy a szoba ajtóval szembeni két sarkában állt egy-egy ágy, a két ablak között pedig a komód.<sup>9</sup> Ezt a formát a Szuha-völgyben jelen kutatásunk nem tudta lokalizálni és leírni. Az alapbútorok a modern centrális elrendezési formánál is megegyeztek a fentiekkel, csak a szobabelső fő helye változott meg. Míg a diagonális elrendeződés esetében a főhely a saroklőca – asztal – komód környékére esett, addig a centrális formánál a főhely a szoba közepére került, az asztal és a komód környékére. Pl. az új asszony stafirungos, esetleges tulipános ládáját is a komód elé tették (12. kép). A centrális formánál az ágyak is egymás mellé kerültek a hátsó falnak támaszkodva és előttük állt az asztal.

A Szuha-völgy nemeseinél egyértelműen megmutatkoztak a múlt század végi polgárosodás nyomai. A lakásberendezés mind a bútorok minősége és mennyisége, mind pedig az elrendezés módjában elütött a parasztkétől. Az ún. hagyományosabb bútor-darabokat nem is lehet megtalálni, noha *Lajos Árpád* Szuhafőről még emleget *etazsért, komódot, almáriumot*.<sup>10</sup>

Az előház, elsőház lényegében a tiszta szoba funkcióját töltötte és tölti be ma is. A hátsó, ablaktalan falra merőlegesen állt a két szépen megmunkált ágy, két oldalán legtöbbször éjjeliszekrényvel (13. kép). A bejáratától balra, a konyha felőli sarokban az esetenként igen díszes és magas cserépkályha adta a meleget, bár kevésbé módosabbaknál magas vaskályha is megtette (14. kép). Az ágyak végében volt az asztal (a régebbi asztalok

9. Buday E., 1979. 24. évf. 5. sz. 24.

10. Lajos Á., i.m. 26–27.

még megrendelésre, mívesen megmunkálva készültek), körülötte karszékekkel. A két ablak előtt itt is volt fiókos komód, tetején tükörrel, bár egyes helyeken a 30-as években megjelent az üvegezett, vitrines szekrényféle is. A nagy ruhás sifonok a szoba sarkaiban, vagy az egyik sarokban egymás mellett álltak. A századelőn készültek viszonylag alacsonyok voltak, a két világháború között készülteken nem ritka a gazdag díszítés, a berakás sem. Előfordult még egy kisasztal vagy egy heverő is a kályha közelében. A fentebbi beosztás ott jellemző, ahol szoba+konyha+szoba+kamra elosztású volt a lakóház. Ahol volt még egy oldalszoba is, ott ennek berendezése megegyezett a fentivel, esetenként több bútordarab volt benne. Lényegében a vendégek fogadására és azok hálólhelyéül szolgált.

A legmódosabbaknál a konyhából nyíló szobát ebédlőként használták. A szoba jellegéből fakadóan a központi helyen a hatalmas méretű kör, vagy téglalap alakú kecskelébas vagy szépen faragott lábú asztal állott. Ez sokszor széthyitható megoldással készült. Körülötte szép kivitelű támlás, faragott székek álltak. A nagy ebédlőasztal mellett a nagy gondal faragott, politúrozott, sokszor a tetején üvegezett tálalószekrény volt a nemesi ebédlők jellegzetes bútora. Az ajtóval szembeni valamelyik sarokban állt. Itt voltak a díszesebb evőeszközök, az asztalneműek; igazi dísz volt a szobának. Ezenkívül szekrényeket és ágyakat is találhattunk ebben a helyiségben.

A nemesi jellegre utaló berendezési tárgy volt a zongora is. A három falu 7–8 leggazdagabb családjánál megvolt az 1920-as évektől kezdve. Hol az ebédlőben, hol az első házban kapott helyet. A nemeslányok zongorázni tanulása a századelőn, esetleg a két világháború közepéig volt divatos, bár ekkor is inkább presztízs célokat szolgált, mintsem a zenében való komolyabb elmerülést. Lényegében tehát az ebédlő és az első szoba volt a nemesi lakóház reprezentatív egysége.

A *meleg konyhába* hamar utat találtak a gyári készítésű konyhabútorok. A gyári tűzhely előtt vagy mellett állt a konyhaasztal, 2–3 hokedlivel. Az üveges konyhaszekrény, a vizeslóca, szennyesláda mind a 20-as, 30-as évek bútoriparának termékei.

Az utóház szintén centrális elrendezésű volt. Lényegében a már ismert bútordarabok találhatók itt is. Az utószobában előfordultak esetenként olyan bútordarabok is, amelyek a hagyományos paraszti bútorokra emlékeztetnek (komód, sifon stb.). A háziak lakhelye volt ez, kevésbé igényes berendezésű, mint az első két szoba.

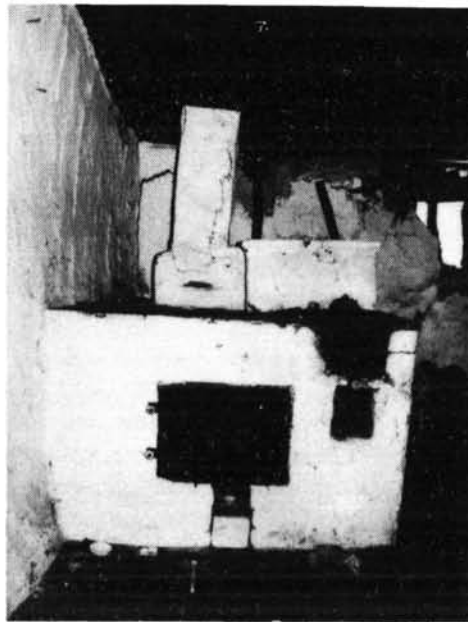
A *kamra* nagy belméretű volt, ajtaja a folyosóról nyílt. Legnagyobb részét a deszkával elrekesztett *hambár* foglalta el, amelynek tartóoszlopai a mennyezet közelében nem voltak bedeszkázva. A hambár fiókjának felhúzható csapóajtója volt a búza, liszt stb. kieresztésére. Itt volt a padlásfeljáró is. A falba vert kampókon, fogasokon, polcokon voltak a szerszámok, zsákok stb. Itt tárolták a szemes terményt, és a zöldségfélét is. Bár ez utóbbiak sokszor a pincében teleltek ki.

A parasztnál fentebb leírt berendezési forma a második világháború óta erősen felbomlóban van. A változás sokirányú, s nem is egységes tendenciájú. Általában elmondható azonban, hogy a fejlődés a tűzhely változásával kezdődött. Azokban a házakban, ahonnan kikerült a kemence, lepadlásolták a szabadkéményt is. Maga után vonta ez a szoba és a konyha lepadlásolását, majd a zárt konyha lekövezését.

A háromhelyiséges ház kamrájából többnyire hátsószobát csináltak, mellé új kamrát építettek. Az ajtókat, ablakokat kicserélték, bevezették a villanyt. Az átalakított lakóházba új bútorokat vettek. Ez elsősorban a család anyagi helyzetétől függött, de befolyásolta a kor divatja, az egyéni ízlés és igényesség, és a család létszáma is.



14. kép. Cserépkályha egy nemesi lakószobában.  
Zádorfalva, Cseri M. felv.



15. kép. Lapos kürtőskemence. Alsószuha,  
Cseri M. felv.

Az első szobába általában újhálószobabútor került. Ha nem vettek új garnitúrát, akkor pl. a komót felváltotta a 2–3 ajtós szekrény, a dikót a heverő, a rekamié stb. Tehát a teljes garnitúraváltás mellett megfigyelhető az a tendencia is, amikor az egyes bútordarabokat fokozatosan cserélik ki. Az ideiglenes és kezdetleges hálóhelyeket (kemencepadka, sarokpad stb.) felszámolták, így a család létszámának megfelelően a fekhelyek száma is gyarapodott. A különböző korok és stílusok jól megfigyelhetők az ágy esetében, hiszen a régi paraszti ágy, dikó, heverő, rekamié stb. egymás mellett funkcionálhat és funkcionál még napjainkban is.

A régi bútorok végül fokozatosan kikerülnek az utóházba, a nyári konyhába, vagy funkciójukat veszítve kacsatokat tároló eszközökké válnak. A szoba megváltozott a tv, a rádió, porcelántárgyak, csipkefüggönyök behatolásával. A konyhába az újabb festett konyhagarnitúrák kerültek, s melléjük új háztartási eszközöket (hűtőgép, mosógép stb.) vásároltak.

A régi lakáskultúrából csak az első ház tisztaszoba jellege maradt meg. A nyári konyha általában lehetővé tette, hogy nyáron az egész lakóházra kiterjedjen ez a „tisztaszoba jelleg”. Ha nem volt nyári konyha, akkor az utóház vette át a lakóhelyiség-funkciót, és az első szoba ekkor is megmaradhatott reprezentatív helyiségnek.

A hagyományos paraszti lakáskultúra átalakítási folyamatában a nemesek – vagyoni helyzetüknek megfelelően – sokkal előrébb jártak. A parasztok csak a közelmúlt időszakára tudták őket utólni (a felszabadulás után), ma pedig már erős kiegyenlítődés figyelhető meg ezen a területen.

## A lakóház belső díszítőelemei

A szobák, különösen az első szoba dísz tárgyokban igen gazdag volt és az ma is. A régi parasztházakban azonban lényegesen kevesebb volt a díszítőelem, mint a nemeseknél. Családi fényképek sokáig csak a nemeseknél voltak jellemzőek, mert készíttetésük pénzbe került. Az 1920–30-as évektől a parasztnál is megszorodott a számuk. A szülők, gyermekek, menyasszony+vőlegény, testvérek és esetleg közeli rokonok képeit tették ki a falra.

A katolikusoknál elég sok szentkép is volt. *Kis Jézus fekszik a kék paplanon, Szűz Mária és a Kis Jézus, Szűz Mária és egy kisbárány, Jézus Krisztus;* stb. képek voltak. Ezek mellé kerültek a vásárokon, búcsúkon vásárolt kegyképek és kegytárgyak is. A reformátusoknál ilyenek nem voltak, esetenként a vallásosabbaknál *Biblia-* vagy *zoltáridézetek* kerültek a falra.

Míg a családi fényképek és a vallási képek megvoltak mindkét társadalmi rétegnél, addig a történelmi képek a nemesekre voltak jellemzőek. Ez összefüggött nemesi származástudatukkal, a nemzethez, hazához való – külsőségeiben is – erősebb kötődésükkel, erőteljesebb történelmi tudatukkal. *Az aradi vértanúk, Kossuth Lajos, Rákóczi Ferenc, kuruc-, vagy 48-as csatajelenetek, Szt. István a magyar koronával, Mátyás király* stb. voltak a legfontosabb képek. Az első világháború hatására a parasztnál is megjelentek a Ferenc Józsefet és Vilmos császárt a bevonuló hadfival együtt ábrázoló emlékképek.

A képek és a fényképek az ágyak fölött, a komót fölött, a tükör két oldalán vagy a lóca fölött helyezkedtek el. Ahol már két szoba volt, ott inkább kialakulhatott a díszítettebb tisztaszoba-jelleg.

A komót tetején voltak a legértékesebb dolgok: ide kerültek a búcsú-, ill. vásárfiák, itt voltak a díszesebb cserépedények. Itt állt a mézeskalács szív is, amit a leány kapott a legénytől. A láncok, kalárisok, fontosabb papírok és a pénz a komót fiókjában voltak egy kisládában (6. kép).

Az ágyakat házilag szőtt terítővel takarták le, de ha nem volt, megtette a tiszta lepedő is. A 20–30-as évektől már anyagot vettek, és színes (kék, rózsaszín) fodrokat tettek rá. A párnán és a dunnán két huzat volt. Az alsó huzat vászonból készült. Putnokon mángoroltatták, hogy sima, vasalt legyen. Ezután tették csak bele a *tolut*. A külső huzatot Putnokon vették a zsidótól, vagy a vásárokon. *Sifonvászonból* készült fehér, rózsaszín vagy kék színben. A tiszta fehér volt az „*úri ágyhaj*”, ezt adták az eladó lánynak. A módosabbaknál a kispárna külső huzatát ki is cifrázták, vagy kézimunkát tettek rá.

Az asztalon általában volt asztalterítő. Ha volt tiszta szoba, akkor a terítő mindig az asztalon volt, ha nem volt, akkor csak vasárnap, ünnepnapokon, vagy vendégérkezéskor tették fel. A *karácsonyi abrosz* az ünnepek alatt végig az asztalon maradt. Az ünnepek alatt összegyűlt morzsákat megőrizték és összekeverték a tehén sójával, majd megetették vele, hogy minden rontást elhárítsanak az állatról. Az asztalterítőt maguk szőtte vastag vászonból készítették, kockás, csikos, felszedett, esetleg kézimunkázott mintával díszítették. A festett, gyárilag előállított falvédők csak a két háború közötti időszakban terjedtek el.

A *tükör* általában az első házban, a két ablak között található. Sokak szerint a tükör mögött volt a legjobb rejtekhely; ide tették a szerelmesleveleket és a tiltott

dolgokat. A módosabb lakásokban nem volt ritka a tükör a konyhában és az utóházban sem (6. kép).

A régi fali *ingaórák* már kevés helyen fordultak elő, meglétük inkább a vagyonosaknál volt jellemző. Leginkább a karoslóca fölött lógott. A fali kalendáriumoknak ma már csak az emléke él, képes újságok kiragasztható naptárait használják.

*Faliláda, falitéka, kaszni* a nemeseknél volt gyakori, de előfordult a parasztnál is. Ajtaja sokszor díszes deszkából készült; orvosságos üvegeket, kenőcsöket, kisebb értékű tárgyakat tettek bele. A tetejére, vagy a mestergerendára kerültek a férfiak borotválkozó eszközei, nehogy elérje a gyerek. Vakablak a konyha falában volt, kis ajtóval, függönnyel takarták el. Ebben is kis üvegek, orvosságos üvegek, apróbb használati eszközök és a gyufa voltak (10. kép).

Díszesebb tányérok, tálak, korsó falra való felakasztása mindkét rétegnél megfigyelhető. Főleg a pitvarban és esetenként az utóházban rakták ki őket. A tányérokat általában párosan tették fel, ügyelve a szimmetriára. Különösebb rendező elvet nem fedezhettünk fel, mindenki a saját ízlése szerint díszítette lakását a kerámiákkal. Mivel helyben nem volt fazekas, a mindennapi és a díszítő edényeiket vásárokból, Putnokról vagy Kassáról, Rimaszombatból és a vándor „tót” árusoktól szerezték be.

Mindkét társadalmi rétegnél az a tendencia figyelhető meg, hogy az eredeti dísztárgyak eltűnnek a házból, s helyüket a bazári tárgyak foglalják el. Ma még nagy a keveredés. Napjaink ízlését próbálják követni, de ez egyelőre esztétikailag csak nagyon alacsony szinten sikerül.

Itt kell megjegyezni, hogy a kismesség – városi kapcsolatai révén – igen korán szakított a hagyományosnak nevezhető díszítőelemekkel. Nagy hatással volt rájuk a városi-kispolgári ízlésvilág, ami egyfajta torzuláshoz, az értékek átrendeződéséhez vezetett. Napjaink parasztságánál még most is meglevő ellentmondások talán ide vezethetők vissza (porcelán giccstárgyak, falvédők stb.).

### Fűtés, világítás

A házban központi helyet és szerepet töltött be a kemence, ami kifejezésre jutott sokféle funkciójában is: a sutban aludtak a gyerekek, a padkán ültek az öregek, teteje tárolóhely volt stb. A legfontosabb szerepe mégis csak a fűtés és a sütés volt, míg a főzést átvette a *rakott*-, vagy a *csikósparhert* (15. kép). A lakóhelyiség rendszeres fűtése a fagy beálltával kezdődött, s rendszerint március végéig tartott.

A reggeli begyújtás régebben szalmával (sokszor az ágy végéből húzták ki) történt, később papírral. A régebbi típusú tűzhelyeket kukoricakóróval, csutkával, venyigével, fával vagy fahánccsal fűtötték. Ez utóbbit a téli cserhántások során biztosították. A széntüzelés csak a felszabadulás után vált általánossá, a fa megdrágulásával és a beszerzési lehetőségek összeszűkülésével. Az újabb típusú, magasabb hatásfokú tűzhelyek segítették is a szénre, majd napjainkra a gázra, olajra történő átállást.

A kemence egyik legfontosabb feladata, a *kenyérsütés* még a felszabadulás után is sokáig megmaradt. Ez családonként változó, de szabályos periódusonként ismétlődő esemény volt. A kemencét ilyenkor melegebbre kellett fűteni, több tüzelő is kellett. A szalmával történő begyújtás után apróbb és vastagabb fadarabok adagolásával érték el a

kellő hőfokot. Az optimális hőmérséklet ellenőrzésére a kemence fenekét a szénvonóval megkaparták, és ha szikrát hányt, be lehetett vetni a kenyeret. Ha még nem volt elég magas a hőfok, akkor néhány köteg szalmával *meglángolták a kemencét*, míg elég meleg nem lett.

A tűzrakás általában az asszony dolga volt, de esetenként megcsinálta a férfi is. A tűzőrzés és táplálás az asszony mellett a nagyobb gyerekek, vagy az öregek feladata volt.

A világításnak kevesebb szerepe volt, mint a fűtésnek, hiszen a nyáron a hosszú nappalok, télen pedig a korai lefekvés miatt kevesebbet világítottak. A többféle világítóeszköz közül a legegyszerűbb forma az a primitív *mécses* volt, amikor egy krumplinak kivájták a belét, helyére zsírt és kanócot tettek, és ezzel világítottak. Mellette étkeztek, beszélgettek, esetleg dolgoztak. A zsír mellett *Istvánffy Gyula* megemlíti a tők- vagy kendermagból ütött olajat is, amibe szintén belelógatták a kanócot.<sup>11</sup>

*Fáklyát* csak felvonuláskor, vagy farsangkor használtak. Kóróra, fára szalmacsutakot csavartak, ezt bezsírozták és ezzel világítottak. Használata *Istvánffy* szerint az 1860–70-es években még divatos volt.<sup>12</sup> A *mécses* után következett a *petróleumlámpa*. Ez egyszerű talpas lámpa volt, kis tartályban petróleum, és benne egy kanóc, amin égett a petróleum. Egy üveget is húztak a láng fölé, hogy nagyobb legyen a fény. Főleg a falon lógott, de lehetett az asztalon, vagy a kemence tetején is. Rendben tartása a gazdaasszony vagy a lánya feladata volt.

*Gyertyával* csak akkor világítottak, ha kifogyott a petróleum. Ezt is boltban szereztek be, de a viaszkereskedőtől is sokszor kaptak cserébe a mézért és a *suskáért*. Főleg az asztal lapjára, vagy üvegpoharak talpára erősítették és úgy világítottak vele. A gyertyatartók használata már újabb keletű és a módosabbakra jellemző. Gyertyát égettek még halottak napján és karácsonykor is a fán vagy alatta.

Egész éjszaka csak akkor világítottak, ha halott volt a háznál, továbbá súlyos betegség és gyermekszülés idején.

*Hunfalvy János* látott még „... A kemence belső szögletéhez egy kissé magasabb kandallót ragasztva, mely fenyő és egyéb szárított forgács benne való égetésével egyedül a világításra használtatik.”<sup>13</sup>

A Szuha-völgyben az ilyesfajta kandalló megléte – eddigi ismereteink szerint – nem mutatható ki, sem fűtésre, sem világítás céljából nem használták.

A hagyományos világítóeszközöket a villanyáram bevezetése (50-es évek elején) feleslegessé tette. Ma már csak ünnepi alkalmakkor használnak gyertyát, petróleumot pedig alig.

### Az étkezés rendje és módja

Az étkezést, mint az egyik legfontosabb élettevékenységet az évszakok változása jelentősen befolyásolta. A napi háromszori főétkezés: reggeli, ebéd, vacsora, minden évszakban megvolt, csupán némi időeltolódás figyelhető meg elkészítésük, elfogyasztásuk jellege között.

11. *Istvánffy Gy.*, i.m. 14.

12. *Istvánffy Gy.*, i.m. 15. Lásd még: *Ivancsics N.*, 1958. 409–423. részletes irodalom.

13. *Hunfalvy J.*, 1867. 94.

Nyáron a pitvarban, vagy a nyári konyhában főztek, míg télen a szobában, ill. a meleg konyhában.

Az étkezés, ha asztalhoz ültek, négyszögletes, kisebb alakú asztalnál történt. A fentebb ismertetett nagyobb asztalokat vendégváráskor használták a nemesek is. A főétkezések közül főleg ebédhez ült az egész család az asztalhoz, ez is inkább télen volt jellemző, egyéb étkezési alkalmakkor ott evett mindenki, ahol tudott.

A nyári étkezések mindig rendszertelenebbül, kötetlenebbül, helytől és időtől függetlenebbül zajlottak le. Az apa rendszerint hamarabb kelt és később feküdt, mint a család legtöbb tagja, s így ő külön étkezett. Reggelire nyers vagy sültzalonnát vitt magával, amit csak 8–9 óra között munka közben fogyasztott el. Ezenkívül hideg tejet, túrót, sajtot, hajába főtt krumplit és kolbászt (ameddig tartott) reggeliztek még.

Nyáron erősebbet kellett főzni, mint télen, a nagy munka miatt. Az ebéd mindig meleg, tehát főtt étel volt. A nappalok rövidege miatt naponta háromszor étkeztek. (Nyáron a három főétkezésen kívül apróbb kiegészítő étkezések, ún. „harapások” is voltak). Télen az ételt mindig a házban költötték el. A családi szokástól és a létszámtól függött, hogy asztalhoz ültek-e. A jó gazdasszonynál télen is legalább egyszer főtt étel volt az asztalon. Az étkezés helye a meleg évszak pitvara helyett a szoba lett, míg a módosabbaknál a nyári konyhából felköltöztek a meleg konyhába, vagy az utóházba.

Az asztali étkezéseket a parasztnál nem szabályozta különösebb specifikus szokásrend. A férfi, ha otthon volt, mindig az asztalnál evett. A gyerekek csak iskolás koruktól (6–8 év) ülhetek az asztalhoz, de ha nagyszámú volt a család, akkor csak a küszöbön, vagy a küsszéken jutott nekik hely. Az asszonyok is leülhettek az asztalhoz, miután elvégezték a tálalást. Csak akkor nem ettek ott, ha nem jutott nekik hely. Az öregasszonyokról azt tartották, hogyha már unokája van, akkor nincs helye az asztalnál. A kemencepadkán, vagy a küsszéken foglalhattak helyet.

Ha vendég érkezett, akkor a gyerekeket elküldték az asztaltól. A vendégeket mindig a főhelyre (az asztal valamelyik vége) ültették, s velük együtt ült még a gazda, esetleg a gazda apja is, ha együtt éltek. A gazdasszony kiszolgálta őket, majd maga is leült közéjük.

A karácsonyi vacsora, lakodalom, halotti tor, nagyobb családi ünnepek voltak azok az alkalmak, amikor az egész család körülülte az asztalt.

A nemeseknél erősebb szokásrend uralkodott az asztali étkezéseken. Náluk többször volt asztal mellett étkezés („Megadtuk mi annak a módját, kérem”). Ha a család minden tagja együtt étkezett, akkor a családfő ült az asztalfőn. Tőle jobbra és balra fiai, lányai, testvérei és azok házasársai helyezkedtek el. Az ülésrendet a családon belül – a megkérdozettek túlnyomó többségénél – az életkor, vagyoni állapot, tekintély, a családi és közmegebecsülés, stb. tényezők együttes vagy külön-külön funkcionálása határozta meg. A gazdasszony dolga itt is az ebédkészítés, tálalás volt. Nagy vendégjáráskor alig ülhetett az asztalhoz, bár őt sok esetben cseléd is segítette. A vendégeket ebédre, ritkán vacsorára, nagy családi ünnepekre, karácsonyra, húsvétra, búcsúra vagy disznóölésre szokták meghívni.

Általában mindkét társadalmi rétegnél volt saját evőeszköze és tányérja a családtagoknak. Az egyes fogásokhoz nem használtak új tányért, szinte még napjainkban sem. A szegényebbeknél a fatányér, pléhtányér, esetleg egyszerű fehér cseréptányér volt, mellette alumíniumkanál, villa, kés. A jómódúaknál a fehér porcelán tányér volt a mindennapi, de igen korán megtalálhatjuk náluk a mintás, drágább porcelántányérokat és alumínium vagy réz evőeszközöket. Ezüstkészletről csupán Zádorfalváról egy nemesi



családtól van tudomásunk. Poharat csak akkor tettek az asztalra, ha bort vagy pálinkát is adtak az ebédhez. Egyébként a közös ivóedény a vizeslócán levő bádog vagy pléhbögre volt.

Ha nem volt vendég, akkor mindig a családfő szedett először, ha volt, akkor a vendég férfi volt az elsőbbség. A gyerekeknek az anyjuk szedte ki az ételt, és ő maga mert utoljára.

„Régen az étkezés előtt volt imádság is, a vendégek még mondták azt is, jó étvágyat, de a család magában nem nagyon mondta, meg az imádság sem mindenhol volt.”

A kenyér leginkább az asztal sarkán feküdt, szép fehér házilag szótt *kenyeres kendővel* letakarva, a *szegett felével befelé fordítva*. Az új kenyér megszegése előtt a vallásosabb katolikusok keresztet vetettek rá a kés hegyével. Ezt is legtöbbször maga a gazda végezte. Egyes helyeken kenyereskosárban a gerendára akasztották fel, hogy a por ne lepje, a gyerekek pedig ne tudják lerántani. A leesett kenyérdarabot ijedten kapták fel és megcsókolták.

Az étkezések területén szintén jól kimutathatók a két réteg közti különbségek. A magasabb társadalmi presztízs, rang megkövetelte a nagyobb társadalmi életvitelt. A nemeseknél mindennaposak voltak a vendégljárások (pap, bíró, szolgabíró, más nemesek, városi hivatalnokok, stb.), jobban kialakult az étkezések szokásrendje és hagyománya is. A parasztnál az étkezés az év legnagyobb részében csak a közvetlen létfenntartást szolgálta, nem volt áttételesebb társadalmi funkciója.

### Hálóhelyek

A lakóház hálóhelyként való funkcionálása valamivel függetlenebb volt az évszakok változásától, de teljesen nem tudott ez sem elszakadni tőle. Télen mindenki a házban aludt, nyáron viszont a férfiak legtöbbször kintmaradtak az istállóban, aratáskor pedig a határban is.

A férj és a feleség legtöbbször egy ágyban aludtak, ha nem, akkor a férfi a belső sarokban, míg a nő a külső sarokban hált. A legkisebb gyerek (pólyás) az anya ágya melletti bölcsőben, esetleg kiságyban aludt. Ezen hálóhelyeket a gazda maga készítette el legtöbbször. A három-hat évesek helye szintén a kiságyban vagy a dikón volt. Sokszor „*lásbast is aludtak*” a gyerekek.

A különböző nemű gyerekeket 8–10 éves korukig hagyták együtt, míg az egyneműek elháltak akár a házasságig is. Anya lányával, nagyanya unokájával sokszor hált együtt. A férfiak (férj, nagypapa) ritkán feküdtek együtt kisebb fiúkkal, velük is inkább az anyjuk, nagyanyjuk aludt.

Fekhelyül a hagyományosnak mondható *ácsolt*, majd később készen vásárolt *szalmazsákos ágy* szolgált. Az ágy terminológiáját, megjelenését, fejlődését a magyar parasztházban már tisztázta a szakirodalom.<sup>14</sup>

Cs. Sebestyén Károly szerint a 19. század második felétől már hanyatlás következik be az ágy fejlődésében. Utánozni kezdték a városi, úri formákat, a nemes fa helyébe a

14. Cs. Sebestyén K., 1954. 374–386.

puhafa lépett, a furnérozás helyett az olajfestékes flóderozás lett a parasztbútor legújabb divatja.<sup>15</sup>

A leírásokból ismert *mennyezetes ágy*<sup>16</sup> és a *koronás ágy*<sup>17</sup> ma már csak emlékeiben található meg területünkön. Ezeknél lényegesebben egyszerűbb ágytípusok figyelhetők meg. Még megvan az ágyvégek díszes kiképzése, és formai tekintetben is nagy a variációgazdagság. Az ágyvég körvonala a barokk-rokoko stílus hajlított vonalai szerint alakult. A díszített, hajlított végű ágyakat főleg a nemeseknél figyelhetjük meg, míg a parasztnál leginkább csak az egyszerű, egyenes vonalú, alacsony végű ágyakat találhatjuk. A nemes megengedhette magának, hogy ágyát értékes faanyagból, feltűnő díszítéssel lássa el (12. kép).

Az ágy mellett volt még házi készítésű dikó, kiságy, bölcső is. Ha a kemence még bent volt a házban, annak meleg sutjában is aludhatott 1–2 kisebb gyerek. Szőtt pokróccal, vagy nagyobb kabáttal takaróztak.

Különleges hálóhelyként funkcionált a *tologó* és az *asztalágy*. A tologó lényegében olyan, mint a dikó, csak rövid lábai voltak. Nappal az ágy alá tolták, éjszakára pedig kihúzták a szoba közepére. Ezen is volt szalmazsák és ágynemű. Specifikusabb ágyféleség volt az ún. *asztalágy*, amely nappal asztalként funkcionált, éjszakára viszont szét lehetett húzni, deszkát, szalmazsákot raktak bele, és már lehetett is benne aludni. Lényegében mindkettő a helyszűkéből fakadó kényszerűség következménye. Ilyen praktikus bútor-darabokkal próbálták biztosítani mindenkinek a fekvőhelyet. Ezek a paraszti életmód jellemző bútor-darabjai voltak, a nemesek csak a cselédházaikban használták tologót vagy asztalágyat.

A fiatal házások igyekeztek elkülönülni a család többi tagjától, főleg az első években. Ha nem tudtak új helyiségbe menni, akkor kénytelenek voltak a többiekkel egy szobában aludni. Szuhafőn a múlt század végéről emlékeznek még az ún. *firhangos ágyra*, amely függönnyel választotta el a fiatalok ágyát a családtagokétól.

Itt kell megjegyeznem, hogy a szakirodalomból jól ismert palóc hideg kamra meglétére és funkcionálására jelen kutatásunk nem talált adatokat a Szuha-völgyben.<sup>18</sup> Területünkön hálóhelyül a szoba vagy a pitvar szolgált, nyáron pedig a férfiak kint háltak a csűrben, istállóban, mezőn stb.

A szegények éjszakai tömegszállás jellegű hálóhelyeitől lényegesen eltértek a nemesek hálóviszonyai. A többhelyiséges lakás és a kisebb gyermekáldás lehetővé tette, hogy mindenki saját ágyban alhasson. Az öregek általában az utóházban, vagy a konyhában, míg a fiatalok az előházban, esetleg a hátsó szobában aludtak. Az oldalszoba ennek ellenére is még mindig megmaradt a vendégeknek. Itt a férfiak is ritkán éjszakáztak házon kívül, hált mindenki a saját ágyában.

A nemeseknél sokáig állt a *vendégágy* is, ami sokkal díszesebb volt, tisztább huzattal rendelkezett, mint a többi hétköznapi ágy. Alul volt a szalmazsák, fehér lepedővel leterítve, rajta derékalj, három párna és egy dunna. A vendégágyon a huzatot kihímezték,

15. Cs. Sebestyén K., i.m. 385.

16. Istvánffy Gy., i.m. 13.

17. Cs. Sebestyén K., i.m. 384–385.

18. Istvánffy Gy., i.m. 13–14.

Pápai K., 1893. 28–29.

Manga J., 1979. 45.

kivarrták, az ágyat pedig szépen sarkosra, jó magasra vetették. Ezzel szemben a hétköznapi ágyban nem volt derékalj, és csak egy párnát és egy dunnát használtak. Ün. *tiszta ágy* csak a vendégeket illette meg, de ezt kapott a gyerekágyas asszony is (igaz, hogy a szülés viszont a hétköznapi, saját ágyában zajlott le). A vendégágy vagy tiszta ágy a parasztnál a tiszta szoba kialakulásával terjedt el.

### A lakóház mint munkahely

Nyáron a házimunkák nagy része eloszlott a pítvar, a tornác és az udvar között, s ekkor jószerevével csak a tésztát gyúrták a szobában. Télen viszont a hideg miatt szinte minden munka színtere a lakószoba lett.

A házimunkák elvégzését nem szigorú, de sajátosan kialakult szokásrend szabályozta a két nem között. Meg kell állapítanunk, hogy a házimunkák aránytalanul nagy részét a nők végezték el, míg a férfiak az erősebb, de mennyiségileg kisebb fizikai munkákat vállalták magukra.

A legfontosabb női házimunka a főzés-sütés volt, amire évszaktól függetlenül mindenkor szükség volt. Nyáron a határbeli munkákban az asszonynak is részt kellett venni, így az ebédet még a munkába menetel előtt elkészítette. Ha az asszony nem ment ki a mezőre, reá várt az ételhordás és a mosogatás is.

A főzéssel kapcsolatos munkák nagy részét az asztalon végezték (pl. gyúrás, dagasztás stb.). Ezek voltak az ún. *tiszta munkák*. A krumpli, vagy zöldségpucolást már ritkábban az asztalon, inkább a széken, padon vagy a földön végezték. A főzés mellett családotól függően periodikusan visszatérő esemény volt a kenyérsütés. A sütésre való előkészületek szinte az egész napját elvették az asszonynak.

A lakást, a ruházatot stb. szintén rendben kellett tartani. Gyakoriságukat tekintve ezek a munkák is ingadoztak az évszakoknak megfelelően. Takarításra pl. télen gyakrabban került sor az állandó benttartózkodás miatt. Megkülönböztethetünk napi, heti és nagytakarításokat. A napi takarítás szellőztetéssel, ágyazással kezdődött, majd kisöpörték a lakást és felloccsolták a padlót. A locsolás során jellegzetes hurokmintákat rajzoltak a földre. A heti takarításkor a felsoroltakon kívül áttapasztották a ház földjét is. A padlót nyáron híg tehénganéjjal, télen pedig forrázott földdel mázolták fel, hogy ne repedezzen meg. Két-három hetente lehúzták az ágyneműt és kimosták. Nagytakarítást évente csak néhányszor csináltak, karácsonykor, húsvétkor és ősz elején. Újra meszelték ilyenkor a falakat, megtapasztották a padlót, letisztították az ajtókat, ablakokat. A kemencén és a tűzhelyen is ilyenkor végezték el a nagyobb javításokat.

A mosást nyáron a kútnál, télen a házban végezték. A ruhákat hamulúgban mosták vagy kifőzték. Általában két-három hetente került sor a nagymosásra, míg az apróbb dolgokat hetente mosták. A vasalás a szoba asztalán történt, szenes vasalóval. Kifejezetten női munkák voltak még a fonás, szövés, kézimunkázás is. A ház körüli munkák legnagyobb része a gazdaasszony nyakába szakadt, esetenként nagyobb lánya vagy menyé segített neki.

A férfiakat nyáron szinte teljesen lekötötte a határban végzett munka, így a házimunkában kevesebbet tudtak segíteni. A nagymosáshoz vizet hordtak, a sütés-főzéshez fát vágtak, megjavították a kemencét, a tetőt vagy a falakat. Ha nyáron maradt is egy

kis idejük a ház körüli foglalatосkodásra, azt is kint végezték az udvaron vagy a csűrben. Szerszámokat javítottak, fűrtak-faragtak. Télen viszont ők is beszorultak a házba. Ekkor nyeleket, apróbb tárgyakat (doboz, késnyél stb.) faragtak, házicipészkedtek. Télen és nyáron egyaránt a férfiak kötelessége volt az állatokkal, főleg a nagyállatokkal (ló, tehén) való foglalkozás. Ők almoztak és „ganajoztak”, kefélték és etették az állatokat. A disznó-ólat is az ember pucolta ki, de sok helyen az etetés már asszony dolog volt, csakúgy, mint a baromfiak gondozása. A méhészkedést – már ahol volt – férfiak végezték.

Mindkét nem számára nagy megterhelést jelentő téli házimunka volt a disznóölés. A disznót az udvaron ölték meg, itt perzselték szalmával és a belet is itt mosták. A konyhában szedték szét és dolgozták fel az állatot, itt töltötték a hurkát, kolbászt, süttötték a zsírt. A férfiak a hentesmunkákat végezték, míg az asszonyok a főzést és a bélmosást.

A fonás – szövés és a disznóölés olyan munkák voltak, amelyek – társas jellegük mellett – a lakóházat egyértelműen munkahellyé változtatták. A lakószobában állt a guzsaly és a szövőszék telente, s ez a munkahely jelleg fejeződött ki abban is, hogy időnként állatokat is tartottak a szobában. Tavasszal a kotlóst hozták be költeni az ágy alá egy fonott kosárban. A kiscsirkéket, kislibákat 10–15 napig tartották a házban, hogy megerősödjenek. Hasonló megfontolásokból vitték be a hideg éjszakában a kisbárányt vagy a kismalacot is.

A nemesi lakóházakban szintén megtalálhatók a hasonló munkák, hasonló munkamegosztásban. A lényeges eltérés az, hogy itt a lakóház kevésbé vált munkahellyé. Nyáron a nyári konyha szinte minden terhet levett a házról, itt dolgoztak az asszonyok. A szerszámokkamrák, fészerek megléte pedig a férfimunkákat is a lakószobán kívül tartotta még télen is. A legvagyonosabb nemesek béreseket, cselédeket tartottak, sokszor télen is, a ház körüli munkák elvégzésére. Szuhafőn pl. gyakorlat volt, hogy egy nagyobb tűzfavágásra is egy szegényebb parasztembert hívtak el, kevés fizetségért vagy egy öl fáért.

A kedvezőbb vagyoni helyzet megkímélte a nemeseket az ún. alantasabb munkáktól, nemesi öntudatuk sokszor nem is engedte az akármilyen munka elvégzését. Természetesen ez csak a legvagyonosabb rétegre vonatkozik egyértelműen, hiszen szép számmal akadtak kevésbé jómódúak is, akik ugyanúgy elvégeztek mindenfajta munkát, mint a parasztok.

\* \* \*

Célkitűzésem az volt, hogy a Szuha-völgy népi lakáskultúrájának ismertetése mellett kimutassam az itt élő két társadalmi réteg közötti – társadalmi és vagyoni okokra visszavezethető – különbségeket is a néprajz ezen fontos területén. A két bemutatott alapforma képezi a terület lakáskultúrájának két pólusát. E kettő között természetesen rengeteg variáció megtalálható az adott családok, az építetők mindenkori társadalmi, gazdasági, személyi állapotának megfelelően. A variánsok megléte bizonyítja legjobban azt, hogy a lakóház és annak gazdája milyen szoros viszonyban éltek, a tulajdonost érintő gazdasági, társadalmi változások miként jelentkeztek a lakóház külső és belső megjelenésében egyaránt.

A nemesség a kedvezőbb lehetőségeire támaszkodva tudta elérni azt a minőségi változást, amit megfigyelhettünk lakáskultúrájukban. Hogy a parasztságnál nem tudati konzervativizmusra vezethető vissza a lemaradás, jól bizonyítja az, hogy a felszabadulás

után – a megváltozott gazdasági, társadalmi viszonyok hatására – viharos gyorsasággal átalakult lakáskultúrájuk is.

A tárgyalt időszakban lényegében az a tendencia figyelhető meg, hogy a nemesek kedvezőbb lehetőségeik révén folyamatosan beépítették, átvették az építészeti és lakáskultúra újabb és újabb elemeit, s ezeket a parasztok – némi fáziskéséssel és a saját lehetőségeikre redukálva, átalakítva – a legtöbb esetben követték.

#### IRODALOM

- Buday E.*, 1979. Gömör népi építkezése. III. A kispaszti építészet. II. Hét. (Csemadok) 24. évf. 5. sz. 24.
- Cs. Sebestyén K.*, 1954. Ágy a magyar parasztházban. Ethn. LXV. 374–386.
- Fél E.–Hofer T.*, 1967. Arányok és méretek az átányi gazdálkodásban és háztartásban. Népr. Közl. XII. 3–4. 81–156.
- Forgon M.*, 1909. Gömör–Kishont vármegye nemes családjai. I–II. Kolozsvár.
- Gunda B.*, 1961. A társadalmi szervezet, a kultusz és a magyar parasztszoba térbeosztása. MTA. I. Oszt. Közl. 247–268.
- Hunfalvy J.*, 1867. Gömör és Kishont törvényesen egyesült várnegyének leírása. Pest.
- Ila B.*, 1969. Gömör megye. IV. Budapest.
- Istvánffy Gy.*, 1911. A palócok lakóháza és berendezése. NÉ. XII. 1–15.
- Ivácsecs N.*, 1958. Népi világítás a zempléni hegyvidéken. Ethn. LXIX. 409–423.
- Lajos Á.*, 1979. Nemesek és partiak Szuhafőn. Borsodi kismonográfiák 8. Miskolc.
- Juhász A.*, 1971. Építkezés, házberendezés. In. Tápé története és néprajza. Budapest. 443–502.
- K. Csilléry K.*, 1972. A magyar nép bútorai. Budapest.
- Manga J.*, 1979. Palócföld. Budapest.
- Pápai K.*, 1893. A palócz faház. Ethn. I. 1–31.
- Vajkai A.*, 1943. A magyar nép életmódja. In. A magyar nép. Szerk. Bartucz I. Budapest. 175–188.
- Vajkai A.*, 1948/a. A magyar népi építkezés és lakás kutatása. KLNy. A magyar népkutatás kézikönyvéből. Budapest.
- Vajkai A.*, 1948/b. Élet a cserszegtomaji házban. Ethn. LIX. 54–72.

#### DIE VOLKSWOHNKULTUR IM SZUHA-TAL

(Auszug)

Die Siedlungen Szuhafő, Zádorfalva und Alsószuha waren die Wohnorten der alten adligen Heeren, derer Nachkommen ihre Gesellschaftsprestige und die traditionelle Lebensform gegenüber der nicht adligen Bevölkerung bis heute erhalten haben. Die entscheidenden Faktoren des Unterschiedes zwischen den zwei Gesellschaftschichten sind die Vermögensverhältnisse und das Abstammungsbewusstsein. Nach den Lokalforschungen wurde aufgedeckt, dass sich die Abweichungen in der materiellen und geistigen Kultur der zwei Schichten gut separieren lassen.

Die Zielsetzung des Verfassers war – neben der Beschreibung – auch die Darlegung der Unterschiede zwischen den zwei Schichten, Bauer und Adligen, auf dem Gebiete der Volksarchitektur und Volkswohnkultur im Szuha-Tal. Die Studie behandelt also die Funktionierung des Wohnhauses, die Ethnographie des alltäglichen Lebens im Wohnhaus.

Die Einrichtung der Bauernhäuser ist ärmlich, im wesentlichen sind hier nur die nötigsten Möbelstücke zu finden: Bette, Tisch, Stühle, Eckbank, Truhe, Kommode. Der

grösste Teil dieser Möbel wurde häuslich gemacht, die übrigen auf dem Markt gekauft oder bestellt. Die Ordnung der Möbel ist noch traditionell, zeigt also die diagonale Eckform, obwohl sie sich schon allmählich auflöst. Die Wände wurden weniger geschmückt, nur einige Familienphotos, biblische Zitate und Wandschoner kommen hinauf. In der Küche und in Flur waren nur die nötigsten Möbel: die Stellage, der Tisch, das Hockerl, die Wasserbank und unter dem Freirauchfang ein Gefässhalter.

Die Einrichtung in den adligen Wohnhäusern ist wesentlich reicher. Die Möbel waren prächtiger, man hat sie in Putnok oder Rimaszombat gekauft oder bestellt. Sie haben die Merkmale der Stil- oder Modetendenzen des Jahrhundertanfangs an, sind vom bürgerlichen Charakter. In der Einteilung des Zimmers sind keine Spure von der diagonalen Form zu finden, an ihre Stelle hat die bürgerliche zentrale Einrichtung getreten. Das erste und das seitliche Zimmer war wesentlich in ähnlicher Weise eingerichtet. Die Wände waren mit viel Photos und historischen Bildern reich geschmückt.

Das sog. „reines Zimmer“ funktioniert in den Bauerhäusern nur im Sommer, da war der Flur der Schauplatz des alltäglichen Lebens. Hier finden alle Arbeiten im Haushalt statt, hier essen, sogar schlafen die Familienmitglieder. Im Winter zwängt die Kälte die Familie in das Zimmer hinein, so übernimmt es die Funktionen der vorigen.

Bei den adligen Familien diente das erste und das Seitenzimmer zum „reinen Zimmer“ sie wurden den Gästen reserviert. Der Schauplatz des alltäglichen Lebens war die Sommerküche, oder die Küche im Haus, und das hintere Zimmer (Nachzimmer) diente zum Schlafplatz.

Die Studie behandelt weiterhin die Funktionierung des Hauses als Schlaf- und Arbeitsplatz, die Heizung- und Beleuchtungsmittel, und beschreibt ausführlicher die Ordnung und die Umstände der Mahlzeit. Die Unterschiede der bäuerlichen und adligen Schichte sind auf diesen Gebieten nachzuweisen.

Die adlige Bevölkerung im Szuha-Tal konnte sich die qualitativen Veränderungen der Wohnkultur auf dem Grund ihrer günstigeren Vermögens- und Gesellschaftsverhältnisse leisten. Sie konnten die neuen Modetendenzen schnellér übernehmen, den die Bauer am mesitens nur verspätet und vereinfacht folgen konnten.

*Miklós Cseri*