

A ZUBOGYI GÓTIKUS KEHELY ÉS PATÉNA

LUKÁCS ZSUZSA

Az 1978-ban végzett kutatás során, a zubogyi középkori templom nyugati bővítésében¹ – mely már a község református hitre való áttérése után épült – került elő a valószínűleg sebtében, a református egyház számára megőrzendő céllal elásott gótikus kehely és paténa.² Az elrejtés időpontjára nézve valószínűnek tartjuk a Feld István által feltételezett 1674-es évszámot,³ amit a szentélyben elrejtett pénzek évszámai is alátámasztanak.⁴ Nem tarthatjuk ugyanis valószínűnek, hogy egy kis faluban két esetben is azonos módon kíséreljék meg az egyház javait megőrizni a nehéz idők viszontagságaitól, s mindkét esetben a templomban való elásás módját választják, majd mindkettőről elfeledkeznek. A datálást alátámasztja a kehely és a paténa elrejtésére használt fehér, mázatlan, durván iszapolt XVI–XVII. századi fazék, mely egyben megadja a terminus post quem-et is (lásd a kötetben Feld István tanulmányát, 24. kép), korábbra tehát nem tehető.⁵ Az elrejtés szükségességét ekkor a történelmi események nagymértékben indokolták. A Pozsonyba megidézett Szalóczy Mihály zubogyi prédikátor tudatában lehetett annak, hogy falujába hosszú ideig, vagy talán soha nem térhet vissza, s az egyház értékeit biztonságban akarta tudni. A véletlen hozta úgy, hogy több, mint háromszáz év múltán, a templom helyreállítását megelőző kutatás közben szerezhettünk tudomást e kincsek létezéséről.

Az ásás alkalmával a kehely kuppájával lefelé fordított helyzetben találtuk a fazékban, s ennek talpán, álló helyzetben volt a paténa. A fazék száját valószínűleg védő anyag az idők folyamán megsemmisült, ennek semmi nyomát nem találtuk. A föld nyomásának következtében a fazék peremrésze 4–5 cm magasságban benyomódott, s a kehely talprésze a nádusz alatt eltörött (szárgallérijának egy része a földben megsemmisült).

A kehely leírása: Anyag: tűzaranyozott vörösréz. Ezüsből készültek a rotuluszok virágdíszes külső lemezei, továbbá a nádusz alatti és feletti szárrész lemezborítása, melyeket a bronz belső szárra erősítették. Az ezüsből készült részeken zöld zománcozás csekély maradványai fedezhetők fel. A szárgallért idegen anyaggal, jelen esetben finoman iszapolt agyaggal töltötték ki, melyben korrodált fémrészecskék fedezhetők fel (ennek oka valószínűleg az, hogy a kehely több évszázadon keresztül nedves helyen volt). Valószínűleg

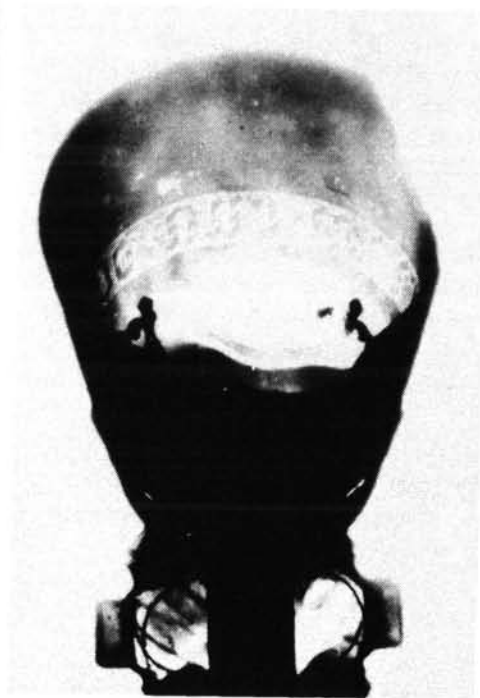
1. A történelmi és építészettörténelmi feldolgozást lásd e kötetben, Feld István tollából: A zubogyi református templom kutatása.
2. B/VI. szelvény, Kutatási napló: 1978. VIII. 1.
3. *Feld*. i.m.
4. *V. Székely György*: XVII. századi éremlelet Zubogyról. Ugyanebben a kötetben.
5. A fazék az utolsó járószinttől számított 30–35 cm mélységben került elő.



1. kép.
A zubogyi kehely darabjai és a paténa előkerülésük után



2. kép. *A kehely kuppájának és nóduszának röntgenfelvétele*



3. kép. *A kehely kuppájának és nóduszának röntgenfelvétele*



4. kép: A kehely kuppája.
A pártakoszorú balról számított harmadik
és negyedik lilioma között megfigyelhető
az öntött párta összeillesztésének helye



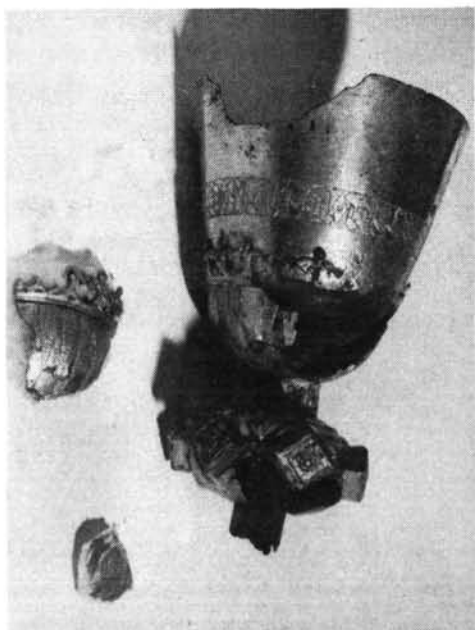
5. kép. A kehely kuppája konzerválás előtt.
A felvételen jól kivehető
a kuppakosár sugárkoszorújának
hármás lángnyelvsora

ugyanezt az eljárást alkalmazták a rotuluszoknál is, s ez magyarázza, hogy a nódusz többi részéhez viszonyítva igen jó állapotban maradtak meg.

Állapot: A nedves földből kikerült kehely anyaga a levegőn gyorsan és erősen korrodálódott; főleg a kuppát és a nóduszt érte károsodás. Már előkerülésekor sérült és részben hiányos volt a kupa felső része (három helyen darabjai kitöredeztek). A talprész gyűrűje már a megtalálás időpontjában le volt törve, s több darabban került elő. Mindez valószínűleg annak a következménye, hogy a fazékba beszóródó föld elsősorban az alul levő kuppát és nóduszt, továbbá a szárgallért károsította.

A rézet – az erősen károsodott részeken – a konzerválás előtt csupán a szokatlanul vastag, 0,1 mm-es aranyréteg tartotta össze. A talprész – ami a fazékban felül helyezkedett el – jobb állapotban maradt meg. Az ezüstből készült részek szintén jobb állapotúak, a zománcozás azonban lepattogzott róluk, rendszerükre, s a zöldön kívül más színre következtetni nem lehet. A kehely és a paténa konzerválását Ujszászi Ágnes, a Semmelweis Orvostörténeti Múzeum munkatársa végezte el, s restaurálásán is ő dolgozik.⁶

6. E helyütt köszönöm meg Ujszászi Ágnesnek, hogy a konzerválás során tett technikai megfigyeléseire felhívta a figyelmemet, továbbá, hogy a konzerválás előkészítéséhez készült fotókat és röntgenfelvételeket e cikkhez rendelkezésemre bocsátotta.



6. kép. A kupa és nádusz konzerválás után



7. kép. A kupa és nádusz konzerválás után, összeillesztve

Technika: Talp, kuppakosár és kupa vésett és poncolt, talpperem és szárgallér préselt a szárok keretbe foglalt ezüst rozettái (s az ezekkel azonos ezüstlemezek a rotuluszokon), továbbá a szár ezüstlemezőn ornamentális dísként alkalmazott „n” minuszkulák verőfővel készültek. A nádusz trébelt. A röntgenfelvételen jól látható a kehely szerkezete: a kuppakosárnál magasabban elhelyezkedő csészéhez hatszögletű szárat forrasztottak, s erre erősítették rá a kuppakosarat, s a szárok ezüstlemezőt. Ezt a belső szárat keresztben átfúr-



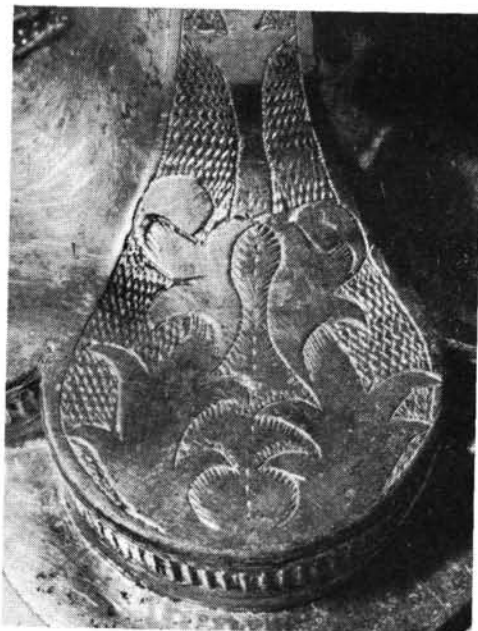
9. kép. A kehely nádusza felülnézetben

8. kép. A kehely nádusza konzerválás előtt

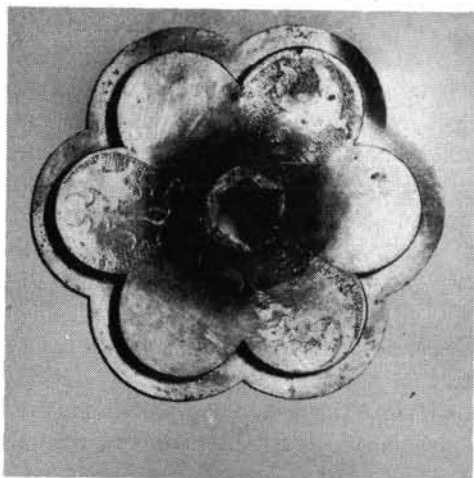
ták, s egy pálcával rögzítették a náduszt. Ugyanerre a belső szárra erősítették a szárgallért és a talprészt is. A kuppát a kuppakosár elhelyezése előtt aranyozták, vigyázva arra, hogy a nem látható belső részekre a nemes anyagot ne fecsérjék; megfigyelhető, hogy a kupa aranyrétege a párta liliomsora alatt beborítja a vörösréz csészét, de az ezt alátámasztó két félpálca felső szélétől kezdve megszűnik. A kuppakosár liliomos pártája öntött, négy részből állították össze. A talp alja valószínűleg ezüstözött volt.



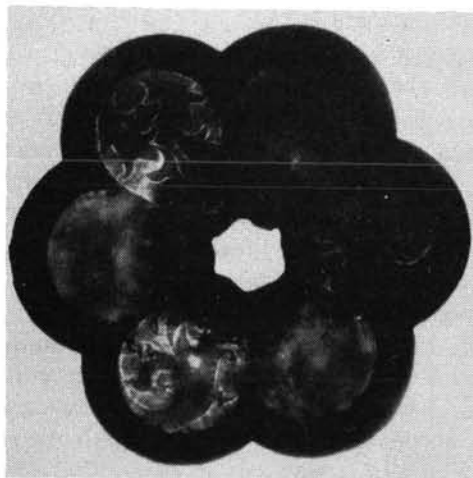
10. kép. A kehely nádusza alulnézetben



11. kép. Az egyik gravírozott talpkarékj levélmustrája; megfigyelhető a préselt talpperem lécmotívuma



12. kép. A kehely talpa alulnézetben



13. kép. A kehely talprészének röntgenfelvétele

Súly: A kehely erősen sérült volta miatt, továbbá mivel a szárgallér és a rotuluszok kitöltéséhez idegen anyagot alkalmaztak, a további összehasonlítások szempontjából nem tartjuk mérvadónak.

A kehely hatkaréjos talpát vízszintes talpszegély övezi, s e fölött – kissé beljebb ugratva – emelkedik a valószínűleg kissé eltérő anyagösszetételű⁷ „előre gyártott”, préselt talpperem. Ennek alsó részét keskeny félpálca alkotja, felette áttörtlen lécsor (ami tulajdonképpen egyfajta vakárkásor derivátuma), s legfelül egy félpálca zárja le. A talpperem felett emelkedik a piramidálisan keskenyedő talprész. A talp három karéjos mezője díszítés nélküli, míg az ezekkel váltakozókat fentről lefelé kiterébélyesedő vésett lombdízis tölti ki. A gravírozott karéjokat vésett keret veszi körül, s a mustrák háttére poncolt. A legjobb állapotban megmaradt vésett karéj lombdízise fent lándzsa alakú levélből indul ki, s a talpszélek felé kettéágazik (11. kép). A másik két gravírozott karéj díszítése is hasonló, de a levélrendszer nem azonos, mint ezt a talprész alsó részéről készített felvételeken (12–13. kép) láthatjuk.

A talprészt szárgallér zárta le, melynek motívuma s anyaga azonos a talp peremével. Mivel a földben teljesen szétroncsolódott, szétesett, ma már nem állapítható meg, hogy a kettős félpálcák helyezkedtek-e el alul, vagy az egysoros. Csupán feltételezhetjük, hogy az ötvös a préselt lemezt a talprészhez hasonló módon helyezte el itt is. A gallér és a nódusz közötti szárrész a hatszögletű vörösréz belső szára illesztett ezüstlapból készült. Az ezüstmezőkön ez esetben ornamentális céllal alkalmazott „n” minuszkulás mezők váltakoznak ötszirmú virágokkal díszített mezőkkel (a virágok szirmai kettősek). Mindkét típusú mezőt keskeny félpálca keretezi, a virágos mezők négy sarkában egy-egy domború ponttal. Az ezüst szárrészen – sajnos ma már alig észrevehető – zöld zománcozás nyomai figyelhetők meg. Az egyes mezők rendkívüli egyezése alapján valószínűnek tartjuk, hogy ezek verőtővel készültek (8. kép).

Az alsó szár felett emelkedik a trébelt technikával készült, alul-felül hat-hat levéllel díszített pogácsa formájú nódusz, mely nagymértékben sérült. Alsó részén három trébelt, középen kidomborodó erezetű lándzsalevél váltakozik három trébelt s vésett díszítésű hegyes levéllel. Ez utóbbiak megmunkálása a talpkaréjok gravírozásához viszonyítva durvább, a levélcúcsokban egyszerű geometrikus mustrát alkotnak, egy kivétellel. A háttér itt is poncolt (10. kép). A nódusz felső részén a trébelt levelek négyes harántosztásúak, a köztük levő vésett levelek megfelelnek a fent leírt két hasonló alsó levélnek (9. kép). A nódusz összeillesztésénél – az alsó és felső részt középen, vízszintesen forrasztották össze – a felső trébelt levelek az alsó vésett díszítésű levelekkel kerültek szembe (8. kép). A rombusz alakú rotuluszokat – melyek belsejét idegen anyaggal töltötték ki, s ezért állapotuk viszonylag jónak mondható – utólag forrasztották a nódusra. A rotuluszok külső síkjára, tokos foglalatba kerültek az ezüstlemezek, melyeket ugyanazzal a verőtővel készített virágminta díszít, mint a szárazakat. A zöld zománcozás csekély nyomai ezeken is megfigyelhetők (6., 7., 8., 9. kép).

A nódusz feletti szár díszítése pontosan megfelel az alsónak; a virágok és a betűk mindkettőn ugyanazokon az oldalakon fordulnak elő.

A felső szár felett szélesedik ki a kuppakosár, amit lángnyelves sugárkoszorú díszít. A lángnyelvek hármassorban ölelik körül a kuppakosarat: a külső hat lángnyelv sima, a

7. A vegyvizsgálatok még nem fejeződtek be.

második sort alkotó hat lángnyelv alsó része alacsonyan poncolt, a harmadik – tizenkét lángnyelvből álló – soré pedig valamivel magasabban. A vésett sugárkoszorú hátterét szintén poncolták (5. kép).

A kuppakosarat liliomos pártakoszorú zárja le, mely két félpálca fölött emelkedik. A liliomok felső szirma erősebben kidomborodik, oldalsó szirmaik pedig összeérnek. A pártakoszorú szintén előre elkészített, öntött elemekből készült; négy helyen figyelhető meg forrasztás, illetve reszelés nyoma (5., 6. kép). A 6. képen a balról számított harmadik és negyedik liliom között látható az összeillesztés helye. A kuppakosárból emelkedik ki a kehely harang alakú csészéje. A kuppát vésett keretben a következő minuszkulás felirat díszíti: +ave+maria+gratia+plena+dominus+. A felirat körbefut a kuppán, az egyes szavakat egyszerű, nem azonos méretű és formájú virágok választják el egymástól. A felirat hátterét is poncolta az ötvös.

*Méretek*⁸: Teljes magasság: 22 cm. Talpátmérő: 12,5 cm. Talpmagasság: 4,6 cm. Talplemez kiugrása a talpperemtől: 1 cm. Talpperem préselt, lécdíszes részének magassága: 1,2 cm. Szárgallér magassága: 1,2 cm. Szárgallér átmérője: 3,2 cm. Szárgallér egyik oldalának teljes hossza: 1,8 cm. Szárgallér talptól való kiugrása: 0,8 cm. Szárgallér és nódusz közti szár magassága: 1,2 cm. Szár egyes mezőinek hossza: 1,1–1,2 cm. Szárát-mérő: 1,6 cm. Nódusz magassága: 3,2 cm. Nódusz átmérője: 6,3 cm. Nódusz és kupa közti szár magassága: 1,2 cm. Rotulusz átmérője: 1,8 és 2,3 cm. Rotulusz oldalainak hossza: 1,55 cm. Rotulusz kiugrása a nóduszból: 0,6 cm. Rotuluszok külső díszített oldalainak hossza (forrasztással együtt): 1,3 cm. Kupa magassága (kuppakosárral együtt): 8,7 cm. Száj-átmérő: 9,7 cm. Kupa teljes magassága a restaurálás közben, szétszedett állapotban: 9 cm. A kupa feliratának szélessége: 1,2 cm. A felirat távolsága a kupa szájától: 3,8 cm. Kuppako-sár magassága: 2,85 cm. Pártakoszorú magassága: 1,55 cm. Belső hatszögletű vörösréz szár hossza: 6,5 cm.

A zubogyi kehellyel stilsztikailag összefüggő emlékek: Róth Viktor utalt először arra, hogy középkori, de későbbi ötvöstárgyainkon is sok esetben alkalmaztak olyan díszítőelemeket, melyeket „verősmintával” készítettek, s hogy ezek tartós voltak miatt az ötvösműhelyeknek „öröklődő szertáiraiban voltak”⁹. Beke László már arra hívja fel a figyelmet, hogy „a 15. század második felére már bizonyos díszítőelemek (kelyhek öntött talpperem áttörései, kosárpártái stb.) egyes műhelyekben »sorozatgyártásban« sőt »exportra« is készülhettek, így más ötvösök eltérő stílusú munkáikhoz is alkalmazhatták azokat. . . . Ilyen jellegű műhelykapcsolatokat kell feltételeznünk Erdély és a Felvidék között is”¹⁰.

A fenti megállapítások alapján tettük vizsgálat tárgyává a zubogyi kehely egyes elemeit. A továbbiakban elsősorban azokkal a tárgyakkal foglalkozunk részletesebben, ahol több azonos elem rokonítható kelyhünkhöz, de kitérünk a csupán egy-egy részletben egyezést mutató emlékekre is, s ezek alapján kíséreljük meg a kehely datálását.

8. E talán túl részletesnek tűnő adatokat a további kutatások, összehasonlítások szempontjából tartjuk fontosnak.
9. Róth Viktor: Az egyházi kehely történeti fejlődése Erdélyben. *Archaeológiai Értesítő*, 1912. 91–132., 106. l.
10. Beke László: *Sodronyzománcos ötvösművek*. Bp. 1980. 17.

Róth Viktor 1922-ben állította össze a lángnyelves kuppakosarakkal díszített kelyhek erdélyi száz területen fellelhető emlékeinek jegyzékét, s nagy részük képét is publikálta.¹¹ Először a Róth Viktor által vizsgált emlékeket vesszük sorra.¹²

Botfalu: (Bod, Brenndorf, Roth I. 36. 1. 90. sz.; II. 43/4.): anyaga aranyozott réz. A talprész hat karéjának talppereméből háromnál a zubogyihoz hasonló, préselt, lécezett mintájú lemezt használtak fel. Ugyanezt alkalmazták a szárgallér három oldalának díszítéséhez is, mindkét esetben a zubogyihoz viszonyítva fordított elhelyezésben (alul egy, fent két félpálca fogja közre az árkádsormotívumot). Gravírozott lángnyelvek vannak azon a három talpmezőn, amit díszítettek. A kuppakosár hármassorban elhelyezkedő gravírozott lángnyelveit poncolt háttér emeli ki (ezt a XVIII. században ovális mezőkkel szakították meg). A kuppakosár pártája talán ugyanannak az öntőmintának a felhasználásával készült, mint a zubogyi kehelyé (jellegzetes a felső liliomszirom erőteljes kidomborodása); a liliomsor két félpálca felett emelkedik. A fenti egyezések alapján a botfalvi kehellyel kapcsolatban azonos műhelyre is gondolhatunk. Róth a kelyhet a XV. századra helyezi.

Fületelke (Filitelnic, Felldorf, Roth I. 36–37. 1.; 91. sz., II. 43/1.): A kuppakosáron gravírozott lángnyelvek poncolt alapon. XVI. század.

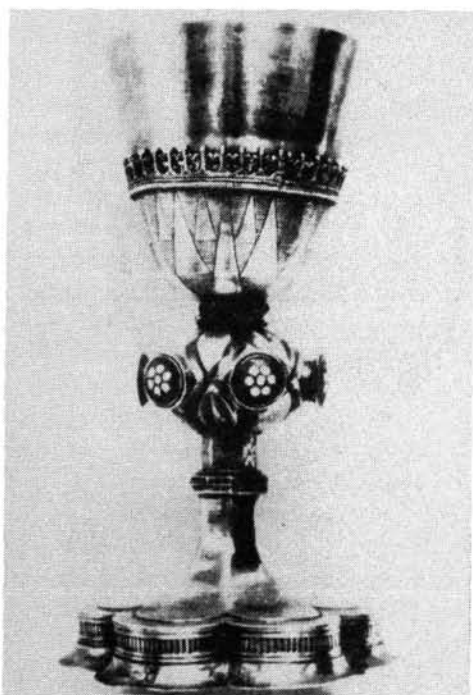
Omlás (Omnaș, Hamleisch, Roth I. 37. 1., 92. sz., képe uo.): A magasság és a szájátmérő méretei között csupán néhány milliméteres eltérés. A kuppakosáron poncolt háttér előtt gravírozott lángnyelvek kettős sora, ami felett közvetlenül emelkedik a pártakoszorú (elég közel áll a zubogyihoz, de nem teljesen azonos). A csészén, vésett vízszintes vonalakkal határolt poncolt sávban gravírozott minuszkulákkal „ \square ave \square maria \square gracia \square plena \square domi(nu)s”. Róth a XV. századra teszi.

Nagydisznód (Cisnădie, Heltau, Roth I. 37–38. 1. 93. sz., II. 30.): Hatkaréjos talpán három sima és három gravírozott talpmező. A kuppakosáron hármassorban lángnyelvsor, a lángnyelveket poncolt háttér emeli ki. A kuppakosarat két félpalcán álló virágkoszorú zárja (utóbbi nem egyezik a zubogyival). A nádusz alsó, csúcsos levelei rokonok a zubogyi alsó levelekkel. A csésze feliratának elhelyezése hasonló kelyhünkéhez, de elhelyezése más. Róth a XIV. századra datálja.

Szászkézsd (Saschiz, Keisd, Roth I. 39. 1. 95. sz. II. 32.): Hatkaréjos talpon vízszintes talpszegély. A kuppakosár pártájának liliomdíszét használja fel a mester a szárgallér díszítőelemeként is. A kettős sorban gravírozott lángnyelvek, poncolt alapon, a kuppakosár alatti alacsony tartókosárból nőnek ki. A lángnyelvek felett közvetlenül emelkedik a pártakoszorú, de ez különbözik a zubogyitól. A kehely méretarányai igen közel állnak a miénkhez. Róth XV. századnak tartja.

Szászkézsd (Saschiz, Keisd, Roth I. 39–40. 1. 96. sz., II. 31.): Hatkaréjos talpán vízszintes talpszegély. Kuppakosarának sugárkoszorúját kétsoros lángnyelvsor alkotja, háttere poncolt, felette felirat, s csak e fölé került a pártakoszorú, ami a zubogyi kehely-

11. *Victor Roth: Kunstdenkmäler aus den sächsischen Kirchen Siebenbürgens. I. Goldschmiedearbeiten. Erster Teil: Text., Zweiter Teil: Tafeln. Hermannstadt, 1922.* A rövidség miatt a továbbiakban e művet a következőképpen rövidítjük: Szövegekötet: Roth I., Képkötet: Roth II.
12. A romániai helységneveket *Cariolan Suciu: Dictionar istoric al localităților din Transilvania, București, 1967.* alapján tüntettük fel. Az analógiák anyagát csak abban az esetben adjuk meg, ha a zubogyi kehelyével megegyezik; többségük aranyozott ezüstből készült.



14. kép. A kolozsi kehely



15. kép. A himódi kehely

től eltérő szerkezetet mutat. Róth a XV. századra teszi; H. Kolba Judit a XV. század első felére datálja.¹³

Nagydisznód (Cisnădie, Heltau, Roth I. 38–39. 1. 94. sz., II. 41.): A kuppakosár vésett középvonalú lángnyelvei – alacsony tartókosárból indulva ki – váltakozva hullámszerűen, illetve függőlegesen állnak. A poncolt háttérben – a pártakoszorú alatt – nyelvyszerű hullámvonalak szélesednek felfelé, mintha a lángnyelvekből füst szállna felfelé. 1500 körül.

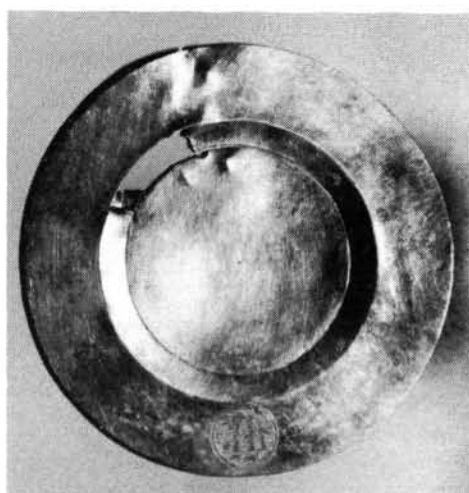
Kelemen Lajos ismertette a *kolozsi* kelyhet, mely szintén e körhöz kapcsolható.¹⁴ E kehely „... áttörtetlen, függőleges törpe lécsorból alakított talppereme...” pontosan egyezik a zubogyi kehelyével, alul két, fent egy félpálca keretezi. A „kehely csésze kosarát háromszögekből alkotott lángnyelvek borítják” melyek a zubogyihoz hasonlóan háromsoros elrendezésűek. „A sima nyelvek közeit zezugosan poncolt sorok töltik ki... s az egészet egy erős sodronytagra alkalmazott keresztvirágos pártasor koronázza, mely két darabból (van) forrasztva”.¹⁵ (Ez utóbbi nem rokon a mi kelyhünk pártájával). Kelemen Lajos a kolozsi kelyhet a XV. század második felére, Mátyás uralkodásának idejére datálja (14. kép).¹⁶

13. H. Kolba Judit: Szent László alakja a középkori ötvösművészetben. *Athleta Patriae*. Tanulmányok Szent László történetéhez. Bp., 1980. 221–235. 56. kép.

14. Kelemen Lajos: A kolozsi unitárius egyházköztség régi kelyhei. *Páztortúz*, 1927. 320–323. Újabb: Kelemen Lajos: *Művészettörténeti tanulmányok*. Bukarest, 1977. 165–169. 75–77. kép.

15. Kelemen i.m. (1977) 166.

16. Kelemen i.m. (1977) 167.



17. kép. A zubogyi paténa

16. kép. A mezőörsi kehely

A győri püspökség kincstárában is őriznek két olyan kelyhet, mely ehhez a csoport-hoz kapcsolódik: a himódi és a mezőörsi kelyhet. E kelyheket H. Kolba Judit publikálta,¹⁷ ezért csupán a zubogyi kehellyel való egyezésekre kívánjuk felhívni a figyelmet.

*Himódi kehely*¹⁸: Anyaga aranyozott vörösréz. A talprész három karéja díszítetlen, három gravírozott (az ornamentika nem rokon). Nódusza lapított gömb, nem pogácsa formájú, mint a zubogyi, de alsó és felső részén a zubogyi nódusz trébelt levelei (árok-kal körülvett, domború erezetű, és harántosztással díszített) jelennek meg, s a két levéltípus fent egymással váltakozik (ez a megoldás a felsőbajomi kehely nóduszán fordul még elő). „A kuppakosarat sugárkoszorúk vésett hármassora díszíti, kisebbedő, de egyforma széles sugarakkal. A tíz alsó sugár sima, a következő tíz és a húsz felső sugár alját vésés díszíti” mint a zubogyinál. A lángnyelvek poncolt háttérből emelkednek ki, s felettük a kuppakosarat liliomos pártá zárja le. A csészén körbefutó minuszkulás felirat megoldása s elhelyezésének arányai kb. a zubogyi kehelyének felelnek meg.¹⁹ H. Kolba Judit a kelyhet a XV. század közepére datálja, erdélyi eredetűnek tartja, s kapcsolatba hozza a MNM *csíkszere-dai rézkelyhével* (15. kép).

*Mezőörsi kehely*²⁰: Mind arányaiban, mind bizonyos részletekben közel áll kelyhünkhez. Elsősorban a kuppakosár hármassugarúja, de a liliomos pártasor is (bár a

17. H. Kolba Judit: Gótikus kelyhek a győri székesegyházban. Arrabona, 19–20. Győr, 1977–1978. 313–343.

18. H. Kolba i.m. (1977–1978) 318–319. 17–19. kép.

19. Vö. a kuppárók közötti képekkel.

20. H. Kolba i.m. (1977–1978) 319–320. 20–22. kép.

mezőörsi a zubogyinál elegánsabb, gazdagabb, mégis ugyanaz a típus). H. Kolba Judit a XV. század 50-es, 60-as éveire teszi keletkezési idejét.

Kiscsűr (Șura Mică, Kleinscheuern, Roth I. 40. 1. 97. sz.): Csak a kehely felső része maradt fenn; kosarát poncolt háttér előtt gravírozott lángnyelvek díszítik. (Két, vagy három sorban, ugyanis Roth azt írja, hogy részben ezek is poncoltak). Roth a XV. századra datálja.

Malomárka (Monariu, Minarken, Roth I. 40. 1. 98. sz.): Kosarán gravírozott lángnyelvek. XVI. századi. Mestere azonos az *Aranyos–Szász–Móric-i* (Morut, Moritzdorf) és a *pintáki* (Pinticu, Pintak) kelyhek mesterével. Ez utóbbi két kehely kuppakosara szintén lángnyelves díszítésű; az előbbinél a lángnyelvek függőleges vonalakkal tagoltak, háttérük poncolt (Roth I. 41. 1. 99. sz. és 100. sz.). Lángnyelves díszítés tűnik fel a *Baromlaka-i* (Valea Viilor, Wurmloch, Roth I. 41–42. 1. 101. sz., II. 39.) kelyhen is. E XVI. századi kelyhen a lángnyelvek már bonyolultabb rendszerben, a kuppakosarat körülfogó hat egymásba kapcsolódó körben jelennek meg. A baromlakai kehely anyaga is aranyozott réz.

A lángnyelves kuppakosarú kelyhek után azokat az emlékeket vesszük sorra, melyek a zubogyi kehellyel szintén több, de más részletben mutatnak egyezést.

Prázsmár (Prejmer, Tartlau, Roth I. 16–17. 1. 33. sz., II. 24/4.): Kuppakosár nélküli kupa, minuszkulás felirata: „ave & maria & gracia & plena & dominus & hi(lf)”. A talpkarékjok közül három gravírozott, három sima. A nádusz csúcsos, domború erezetű levele a zubogyi alsó levelekhez hasonló. XV. század.

Hégen (Brădeni, Henndorf, Roth I. 22. 1. 48. sz., II. 23.): A zubogyi kehelyhez hasonló vakárkásoros talppereme (de: alul két keskenyebb félpálca között egy vastagabb, fent pedig egy félpálca keretezi). A kehely alsó részén (nincs kuppakosár!) lángnyelvek kettős sora. XV. század.

Szászsebes (Sebeș, Mühlbach, Roth I. 32. 1. 78. sz., II. 27/3.): Nagyon alacsony, fent hatkaréjos ívben találkozó kuppakosarán egysoros lángnyelvmotívum (Róth szerint csillagminta). Náduszának alsó és felső levelei rokonok a zubogyi alsó trébelt levelekkel. XV. század.

Bessenyő (Viișoara, Heidendorf, Roth I. 54. 1. 126. sz., II. 49.): Az egyes rokon elemek itt zománctechnikában jelentkeznek: kettős lángnyelvsor a kuppakosáron, stilizált liliompártázat. A vízszintes talpszegélyre merőleges talpperemen a zubogyihoz hasonlítható vakárkád-motívum jelentkezik, de itt a lécek függőleges sorát a felső kétharmadban egy vízszintes lécz kettéosztja; keretelése különbözik a miénktől. XV. század.

Vinda (Ghinda, Windau, Roth I. 56–57. 1. 131. sz., II. 50.): A bessenyőihez hasonló, zománcozott. XV. század.

Keresd (Criș, Kreisch, Roth I. 72. 1. 160. sz., II. 64.): Hatkaréjos talpán vízszintes talpszegély, melyre merőleges a talpperem, s ebben a zubogyival analóg préselt lemez található, csak jóval bonyolultabb keretelésben. Kuppakosarán kettős sorban hullámszó lángnyelvek. A pártakoszorú közvetlenül a lángnyelvek fölött emelkedik. XV. század.

Magyaros (Măgheruș, Manierisch, Roth I. 104. 1. 232. sz., II. 102/4.): Náduszának levelei közel állnak a zubogyi nádusz alsó trébelt leveleihez. Pártakoszorújának liliomsora mintha azonos öntőmintával készült volna, mint a zubogyi kehelyé. XVI. század.

Szelindek (Slimnic), ev. templom:²¹ Kuppakosarának pártázata a zubogyival megegyező. A szárgallér díszítése a zubogyi kehely szárgallér- és talpperem-motívumának felel meg.

Az alábbi kelyhek a *nódusz trébelt leveleivel* mutatnak rokonságot (a vésett levelekhez csak egy analógiát találtunk, a *szászbudai* (Buneşti) ev. templom kelyhének nóduszán levőt:²²

Felsőbajom (Bazna, Baassen, Roth I. 101. 1. 225. sz., II. 101.): Aranyozott réz. A kehely nóduszának alsó és felső részén a zubogyi kehely nóduszának mindkét típusú trébelt (domború erezetű és harántosztású) levelei megtalálhatók, s a nódusz alsó és felső részén egymással váltakozva fordulnak elő. XVI. század második fele.

A domború erezetű levéltípussal még az alábbi tárgyakon találkozunk Róth gyűjtésében:

Jád (Livezile, Jaad, Roth I. 30. I. 71. sz.): XV. század.

Nagyajosfalva (Círlibaba, Ludwigsdorf, Roth I. 82–83. 1., 183. sz., II. 43/3.): 1500 körül.

Longodár (Dăişoara, Langenthal, Roth I. 91–92. 1. 202. sz., II. 87.): 1513.

Feketehalom (Codlea, Zeiden, Roth I. 107. 1. 239. sz., II. 102/2.): XVI. század. Ez a levéltípus tehát a XV–XVI. század fordulóján igen elterjedt volt, mint ahogy ezt a több azonos részletet tárgyaló résznel is láthattuk.

A *préselt*, vakárkádssorral díszített *talpperem*-motívummal is több esetben találkozunk. Pontosán megfelelnek a zubogyinak (alul két, fent egy félpálcával keretezve) az alábbiak: *Nagy-patak* (Rodbav, Rohrbach, Roth I. 55–56. 1. 129. sz., II. 37/3.): XV. század vége. *Mártonhegye* (Şomărtin, Martinsberg, Roth I. 104. 1. 232. sz. 41. ábra): XVI. század.

A következő példák szintén rokonságot mutatnak a zubogyival, csupán a lécmotívum keretezésében mutatkozik eltérés: *Vinda* (Ghinda, Windau, Roth I. 17. 1. 34. sz., II. 20/2.): a keret egy-egy félpálca. XV. század. *Holcmány* (Hosman, Holzmengen, Roth I. 14. 1. 25. sz., II. 20/4.): két-két félpálca keretezi. XV. század. *Szentiván* (Voivodeni, Johannisdorf, Roth I. 15. 1. 27. sz., II. 20/1.): egy-egy félpálca keretezi. XIV. század. *Szenterzsébet* (Guşteriţa, Hammersdorf, Roth I. 14. 1. 24. sz., II. 22/2.): XV. század. *Péterfalva* (Petreşti, Pettersdorf bei Bistritz, Roth I. 26. 1. 60. sz., II. 25/4.): lent két keskeny félpálca között egy vastagabb, fent egy félpálca keretezi. XV. század.

A zubogyi kehely pártakoszorújával kapcsolatban már eddig felhozott analógiákhoz csupán még két emléket szeretnénk hozzátenni. Az egyik a *marosszentkirályi* (Sincrai) XVI. század eleji kehely pártázata, mely – bár nem ugyanannak az öntőmintának a felhasználásával készült – igen közel áll a miénkhez.²³ A másik a *szászregeni* (Reghin, Sächlich-Regen, Roth I. 116–117. 1., 261. sz., II. 124/4.): mely a zubogyi motívum XVII. századi továbbélését bizonyítja.

A zubogyi kehely részletformái – mint ezt a fentiekben láthattuk – több XV. századi (elsősorban a század második feléből származó) és XVI. század eleji emlékek mutat rokonságot.²⁴ Kelyhünkhöz legközelebb a nagydisznódi (XIV. század), botfalusi

21. Vasile Drăguţ: *Arte gotică în România* Bucureşti, 1979., 317.

22. *Drăguţ*, i.m. 342. ábra.

23. *Mihalik József*: A zománc. Pozsony – Budapest, 1901. 109., 116.; *Beke* i.m. 100. 105. kép.

24. A XVI. század második felében a lángnyelv-motívum erősen átformalódik.



18. kép A zubogyi paténa IHS monogramja



19. kép. A sárosi paténa IHS monogramja

(XV. század, omlási (XV. század), kolozi (Mátyás kora), himódi (XV. század közepe), mezőörsi (XV. század 50–60-as évek) kelyhek állnak. Ezt a sort még számtalan emlékekkel bővíthetnénk, ha az egész történelmi Magyarország területére vonatkozóan elvégezték volna a teljes anyaggyűjtést, mint azt Róth Viktor az erdélyi szász területen megtette.²⁵ Érdekes lenne e kehelytípust liturgikus szempontból is vizsgálat tárgyává tenni; itt gondolunk a lángnyelves sugárkoszorú igen gyakori megjelenésére (a lángnyelv, mint ikonográfiai motívum: Szent Lélek szimbólum, Lukács 1. 28.) továbbá ennek a felirat szövegéhez való viszonyára (Lukács 1. 35., Máté 1. 20., 3. 11.), melyek nem egyedül a zubogyi kelyhen fordulnak elő együtt. H. Kolba Judit idézett cikkében²⁶ – melyben lengyel rokonemlékekre is felhívja a figyelmet – arra a következtetésre jut, hogy „a felvidéki anyagban és a lengyel emlékek között kissé később, a XVI. század elején, közepe felé gyakoribb a sugárkoszorú, sokszor már reneszánsz talppal. Az erdélyi párhuzamok a XV. század végénél nem későbbiek, a kifejezetten gótikus részletek miatt.” A felsorolt analógiák alapján a zubogyi kehely datálásával kapcsolatban igen tág időhatárt kell szabnunk; részletformáit ötvösműhelyeinkben 1450–1520 között igen gyakran alkalmazták. Ugyanez vonatkozik a zubogyi templom gótikus periódusának kormeghatározására is, ahol a stílusjegyek ugyanabban az időben változatlanul és igen sok helyen előfordulnak.²⁷ A zubogyi kehely készítésének időpontját – a rendelkezésünkre álló analógiák alapján a XV. század második felére tesszük, provenienciáját erdélyinek tartjuk, mindezt azonban a fent elmondottak alapján csak feltételesen állíthatjuk. A kehelyről csupán még annyit: ötvösművészetünknek a középkor végén igen elterjedt, „kommersz” darabjai közé tartozik, amit a felhasznált anyag (vörösréz) is bizonyít, hiszen az említett analógiák több, mint 90%-a aranyozott ezüstből készült.

25. Ez az anyaggyűjtés, továbbá a talán fellelhető írott források egybevetése tenné lehetővé e típus pontosabb kormeghatározását.

26. H. Kolba i.m. (1977–1978) 320.

27. Vö. Feld i.m.

A paténa. Anyaga: aranyozott ezüst. *Állapot:* A föld nyomása következtében a peremet a talprésszel összekötő homorú rész mintegy 2,5 cm hosszúságban kitört; ez a hiányzó rész nem került elő. *Méretetek:* Magasság: 1 cm. Átmérő: 14,3 + 0,8 cm. Peremszélesség: 2,5 cm. Talpátmérő: 7,5 cm. IHS monogram átmérője: 2,3 cm.

Leírása: A paténa peremének felső részén vésett kettős kör; ebben gravírozott majuszkulákból álló IHS (Jesus Salvator Hominum) monogram emelkedik ki a poncolt háttérből (17–18. kép). A zubogyi paténához a Róth Viktor által közölt ábrázolások közül a legközelebb a *sárosi* (Șoarș, Scharosch im Schenker Kirchenbezirk, Roth I. 256. 1. 752. sz. 8. ábra) paténa áll (19. kép), amit ő a XV. századra datál. Nagyon hasonlít ehhez a már a XVI. századi *medgyesi* paténa (Mediaș, Mediasch, Roth I. 254. 1. 742. sz. 253. 1. 2. ábra).

Rokon a fenti két ábrázolással a XVI. századi *kisprázmári* (Toarcia, Tartlau, Roth I. 258. 1. 756. sz., 257. 1. 5. ábra), ez azonban a monogram alatt a felkelő nap korongjával bővül. Az 1638-ban készült *tatárfalvi* (Tătrilaca, Taterloch, Roth I. 260. 1. 768. sz., 257. 1. 6. ábra) paténa monogramja alatt pedig már Krisztus szenvedésének eszközei közül a szegek jelennek meg. Megjegyzendő, hogy a fenti eltéréseken túl e két utóbbi monogram betűtípusai sem állnak közel a zubogyi paténáéhoz.

Az elmondottak alapján valószínű, hogy a zubogyi paténa a XV. század végén, a kehellyel egyidőben készült. Arra vonatkozóan, hogy a katolikus időkben – feltehetően az új szentély felszentelésének alkalmából – Zubogyra került kehely és paténa a reformáció idején az egyházi liturgiában milyen szerepet töltött be, egy Kelemen Lajos által említett adat nyújt felvilágosítást. A kolozsi kelyhekről írt tanulmányában az alábbiak olvashatók: „... 1587-ben ... A templommal egyetemben ugyanennek az egyháznak (az unitáriusnak) a birtokába jutottak az ismert általános szokás szerint a templom kegyszerei is, s ezekből az egyik kétségtelenül a régi római katolikus áldozókehely, melyet ma az unitáriusok az úrvacsora szertartásánál borosztó kehelynek használnak”.²⁸ 1634-ben – I. Rákóczi György intézkedésére – az unitáriusok javaikat megosztották a reformátusokkal. Nem lehetetlen, hogy a XV. századi kehely paténája az 1634-i osztozáskor a református egyházközség tulajdonába ment át.²⁹ A kolozsi példa alapján arra gondolunk, hogy a reformátusok – hasonlóan a templomhoz, melyet birtokukba vettek, de belső terét saját igényeikhez alakították – a kegyszerekkel ugyanezt tették, és a gótikus kelyhet és paténát immár mint borosztó kelyhet és kenyérosztó tálat használták a zubogyi templomban, egészen 1674-ig.³⁰ Ez a kontinuitás lehet részben annak is a magyarázata, hogy a zubogyi kelyhen fellelt motívumok, vagy azok továbbfejlesztett, átformált változatai szinte a XVIII. századig továbbélnek, s hogy e motívumokkal díszített tárgyak mindkét felekezet híveinél megrendelőkre találhatnak.

A zubogyi templomban napvilágra került, sok viszontagságon átesett klenódiumok méltó helyükre, a Tiszáninneni Református Egyházkerület Múzeumának gyűjteményébe, Sárospatakra kerültek.

28. Kelemen i.m. (1977) 166.

29. Kelemen i.m. (1977) 168–169.

30. Vö. pl. Beke László idézett művének adattárával, ahol gótikus kelyhek igen gyakori előfordulásával találkozunk református egyházközségek birtokában.

DER GOTISCHE KELCH UND DIE PATENE VON ZUBOGY

(Auszug)

Der gotische Kelch und die Patene kam im Jahre 1978, anlässlich der Freilegung von der mittelalterlichen Kirche in Zubogy zum Vorschein. Es ist wahrscheinlich, dass die obengenannten Gegenstände von einem Prediger, namentlich von Mihály Szalóczy im Jahre 1674 verborgen wurden. Der Prediger wurde später nach Pressburg vor Gericht geladen und zur Galeereknechtschaft verurteilt.

Der Kelch wurde aus Kupfer mit Feuervergolden gemacht. Die äusseren Platten der Rotuli mit Blumenschmuck sind aus Silber, weiterhin auch der Plattenüberzug unter und über des Nodus, die auf den inneren Bronzestengel befestigt sind, und wo die Spuren der Emaillierung zu sehen sind. Der Trennungsstück und vermutlich auch die Rotuli wurden mit Ton ausgefüllt.

Die Technik: der Fuss, der Kelchschalenkorb und die Kelchschale ist graviert und punziert, der Verbindungsstreit und das Trennungsstück ist geprägt. Die silbernen Teile sind mit Prägeform gefertigt. Der Nodus ist getrieben. Die Röntgenaufnahme zeigt die Kelchkonstruktion eindeutig und vorzüglich.

Der Minuskelinschriftband des Kelches: *ave+maria+gratia+plena+dominus*.

Der Kelch zeigt zahlreiche Einzelheiten, die in der zweiten Hälfte des 15. Jahrhunderts in einigen Werkstätten schon als Seriearbeit gemacht wurden (Lilienfries, Fussverbindungsstreit), und auch solche Verzierungselemente kommen vor, die sich – wegen ihrer Dauerhaftigkeit – in den Depots der Silberschmiedwerkstätten mehrere Generationen hindurch vererbt haben (Prägeform).

Die stilistischen Forschungen zeigen die meisten und die nächsten Analogien unter den Kelchen mit geflammten Schalenkorb, wohin auch unser Kelch einzureihen ist. Diese sind: Brenndorf, Hamleisch, Heltau (2 Stücke), Keisd, Kolozs, Himód, usw. Die Analogien zu den getriebenen Blättern des Nodus kommen auch oft vor, so unter anderen zB. auf dem Kelch von Baassen. Die Beispiele beweisen, dass dieser Blättertyp an der Wende der 15–16. Jahrhunderten sehr beliebt und verbreitet war. Zum Fussverbindungsstreitmotiv können auch viele Beispiele erwähnt werden: Rohrbach, Martinsberg; zu der gegossenen Liliengaleria; Marosszentkirály, usw.

Nach den eingehenden Untersuchungen der verschiedenen Elemente wurde festgestellt, dass die Detailformen des Kelches von Zubogy zwischen 1450–1520 in Silberschmiedwerkstätten von Ungarn oft angewendet wurden. Die weite Zeitperiode entspricht auch der gotischen Periode der Kirche von Zubogy. Die meisten Analogien kommen aus Siebenbürgen.

Die Patene stammt wahrscheinlich aus derselben Zeit, ist aus vergoldeten Silber gemacht. Auf dem oberen Teil tritt aus dem punzierten Hintergrund ein Monogramm IHS aus graviertem Majuskel hervor.

Die nächste Analogie zu diesem Objekt ist Scharosch in Schenker Kirchenbezirk.

Den Kelch und die Patene haben die Reformierten von Zubogy vermutlich mit der Kirche zusammen in Besitz genommen, und sie haben die Gegenstände ganz bis zu der Zeit der Verborgung genutzt. Diese Vermutung wurde durch ein Beispiel von Lajos Kelemen auch verstärkt.

Zsuzsa Lukács