

A SZALONNAI REFORMÁTUS TEMPLOM HELYREÁLLÍTÁSA

SCHÖNERNÉ PUSZTAI ILONA

A szalonnai református templom felújítási munkáit az Országos Műemléki Felügyelőség 1972-ben kezdte el. A helyreállítást az épület nagyon rossz műszaki állapota tette szükségessé, de időszerű volt már az 1922-es tatarozás során elrontott épülettömeg kijavítása és az elrejtett műemléki értékek felszínre hozása is.

A munkák kezdetén csak az alaprajzi elrendezésből tudtuk megállapítani, hogy a jelenlegi forma egy korábbi körtemplom bővítéséből származik. A körtemplom szentélye teljes egészében állt, keleti ablakát feltehetően a századforduló körül kisebb mértékben átalakították. A XVIII. században festett fa karzatot építettek be a szentélybe. A körtemplom megmaradt D-i homlokzatán egy erősen átalakított, félköríves záródású román ablak és egy nagyméretű csúcsíves kőkeretes ablak volt látható. A csúcsíves ablak kőkeretét és a mérművet a századforduló környékén szétvésték és az ablaknyílásba neogótikus ablakszerkezetet építettek be. A körtemplomból kialakított szentély D-i falán és a szentélyt a majdnem négyzet alaprajzú, kissé torzított hajótól elválasztó félköríves diadalív felületén erősen átfestett középkori falképek voltak láthatók. A diadalív szentély felőli részén mindkét oldalon megmaradt az elbonított gótikus boltozat válla. A diadalív D-i pillére mellett szép faragott barokk szószék állt 1801-es évszámmal.

A szentélyt és a hajót csupán festett, XX. századi deszkafödém takarta. Az alacsony födém az aránytalanul széles hajó terét rendkívül nyomottá tette. A templomhajó K-i falán, a diadalív D-i oldalán egy félköríves ablak, É-i oldalán egy befalazott ablak nyoma látszott. A D-i oldalon középen nagyméretű neogótikus, csúcsíves ablak, két oldalán egy-egy félköríves ablak helyezkedett el. A hajó Ny-i végén tájképes festett mellvédű barokk karzat állt 1777-es évszámmal. A Ny-i ajtókeretet vastag meszelés takarta el, de így is látható volt, hogy az másodlagosan van összerakva egy korábbi ajtónyílás keretköveiből.

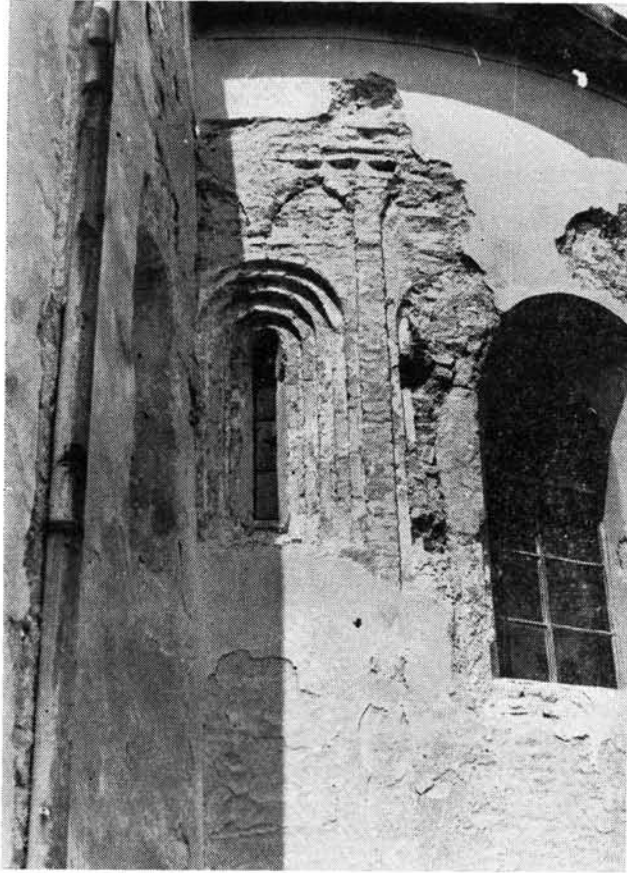
A templomot alacsony hajásszögű, rossz szerkezetű, csúnya bádogtető fedte. A hajó két oldalán elpusztult középkori oromfal helyén téglából macskajárdás új oromfalat építettek fel. A körtemplom párkánymagassága azonos volt a későbbi hajóval, az egykori szentélyt és a megmaradt hajórészt közös, a toldalékhoz hasonlóan alacsony hajlásszögű bádogtető fedte (2. kép). A templomtól É-ra állt a megrokkant barokk fa harangláb, oda nem illő eternit pala tetővel lefedve. A templomot és haranglábát rossz állagú terméskő



1. kép. Templombelső Ny-i nézete helyreállítás előtt



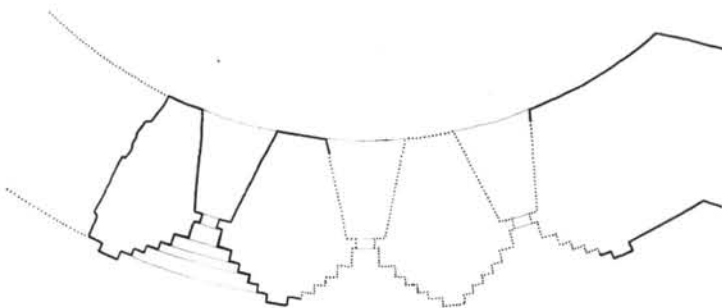
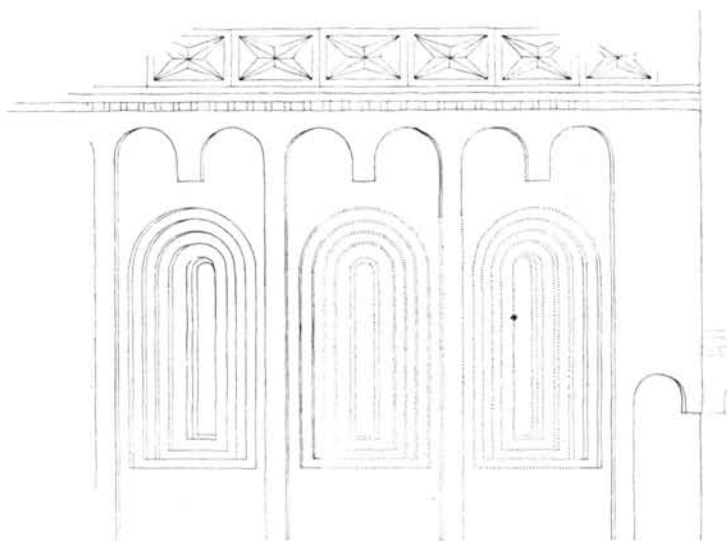
2. kép. Déli homlokzat a helyreállítás előtt



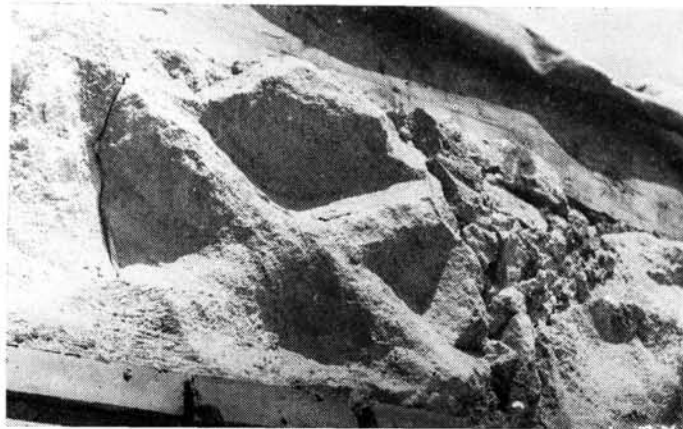
3. kép. Körtemplom homlokzatának részlete kutatás után

kerítőfal vette körül, három, formailag egymástól különböző, korban azonos, XX. századi kapuval.

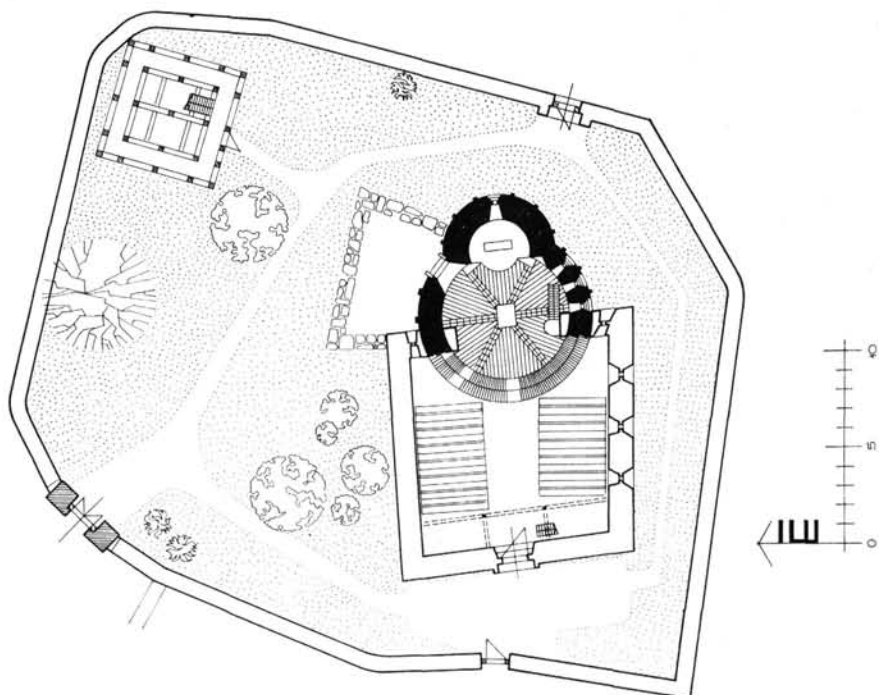
A helyreállítás tervezési munkáit 1972 nyarán kezdtük el. Első lépésként elkészítettük az együttes részletes műszaki felmérését. Ezzel egyidőben az épület külső homlokzatainak falkutatás készült. Ez a kutatás kizárólag a homlokzatok építési periódusainak meghatározására szorítkozott. Elsősorban a téglából készült körtemplom homlokzati architektúrájának maradványait vizsgáltuk meg. A D-i oldalon az eltávolított vastag vakolatréteg alól majdnem ép állapotban került elő a körtemplom hajójának ív és fogsoros téglapárkánya, mintegy 60 cm-rel alacsonyabban a mai tető indításánál. Minden második ívsorból 15 cm széles lizéna fut végig a homlokzaton a lábazat szintjéig. Az átalakított félköríves ablak kávéjának kibontása után teljes épségben előkerült a körtemplom lépcsőzetes bélletű, két lizéna közé beépített, egyetlen épen ma-



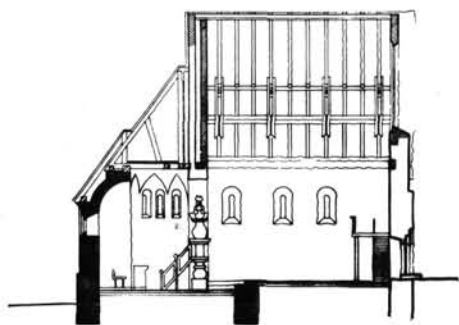
4. kép. A körtemplom homlokzati architektúrájának rekonstrukciója



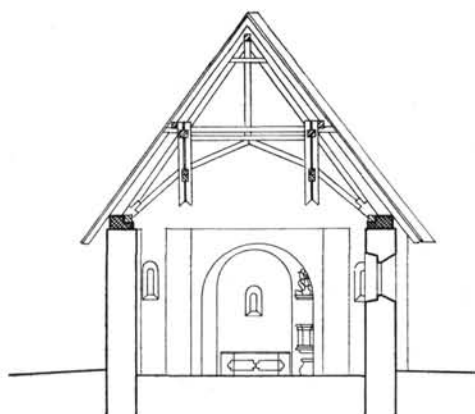
5. kép. A faragottkő fríz részlete



6. kép. Tervezett alaprajz



7. kép. Tervezett hosszmetset



8. kép. Tervezett keresztmetset

radt ablaka (3. kép). A homlokzat másik két ablakát és a köztük futó lizénaszakaszt a nagy gótikus ablak építéskor elbontották. Az előkerült kávaradványokból azonban egyértelműen rekonstruálható volt a körtemplom homlokzati rendszere (4. kép). A fogsoros téglapárkány felett két téglasorral egy kiálló, gömbölyűre faragott téglasor futott, majd előkerült a nagyon szépen faragott kőfríz „in situ” megmaradt szakasza (5. kép). A kőfríz további darabjait a későbbi felfalazásból bontottuk ki.

A kis szentély külső homlokzatát már a középkorban nagyobb mértékben átalakították. A román téglafalra később ráépített, mintegy 2,0 m magas terméskő felfalazás készítésekor elbontották a szentély párkányát és lefaragták a körhajóval azonos rendszerű ívsoros, lizénás homlokzati architektúráját. A lefaragott felületek gondos letisztítása után azonban a homlokzati rendszer egyértelműen láthatóvá vált a szentély falfelületén. Megvizsgáltuk a körtemplom É-i oldalán terméskőből falazott támpillér és támfal rendszerét. Amint az a későbbi régészeti kutatásból kiderült, az előbbi a gótikus szentélyboltozat tartozéka, utóbbi az elbontott sekrestye maradéka volt. Első kutatásunk alkalmával csak azt tudtuk megállapítani, hogy ezek a falak függetlenek a körtemplomtól, ahhoz úgy épültek hozzá egy későbbi periódusban. Alatta teljesen épen megmaradt a déli oldalról már ismert gazdag téglachitektúra.

A körtemplom homlokzatainak végzett részleges falkutatás nem tette lehetővé annak datálását, de bizonyos következtetések levonására már így is módunk nyílt. Végül M. Kozák Éva későbbi kutatása megerősítette azt a véleményünket, hogy a templom a XII. század végén épült.

A mai templomhajó K-i ablakát kibontottuk és megállapítottuk, hogy egyidőben és azonos formában épült a déli hajóablakokkal, stílusjegyeiből ítélve a XIII. század második felében. A D-i homlokzaton megtaláltuk az átalakított középső ablak bal oldali kávját a felső ív indításával együtt. Megállapítottuk, hogy a homlokzat elé épített két támpillér a hajóval nem egyidős, mindkettő erősen elvált a hajófaltól, támasz szerepét egyáltalán nem töltve be. A hajó falainak sarkán megtaláltuk az eredeti kváderezést, ennek magasságából meghatározható volt a templomhajó eredeti párkánymagassága. A homlokzatok kutatása során már világosan látható volt, hogy a XIII. században készült bővítmény színvonala messze elmaradt a korábbi körtemplom nivelójától. A későbbi kutatások ezt a megfigyelést alátámasztották. Miután az építkezés stílusjegyeiből megítélhető kora nagyjából egyezik a Tekus család birtoklásának idejével, nehezen érthető, hogy a jelentős királyi tisztségviselő, jómódú család miként elégedhetett meg birtokközpontjában a készülő templomátalakítás építészeti nivelójával. Felvetődött tehát, hogy nem az ő, hanem későbbi, Szalonánán meglepedett örököseik nevéhez fűződik az építkezés, ez esetben azonban számolnunk kell a bővítmény XIV. sz. eleji keletkezésével. E feltevésből kiindulva vizsgáltuk meg a másodlagosan elhelyezett Ny-i bejáratot. A másodlagosság a profilok csatlakozásának hiányai miatt már korábban kitűnt. A mai kapu készítője egy minden bizonnyal gazdagabb nyílászerezés kevés számú darabját használta fel. A timpanonkő fordítva került beépítésre, hiszen külső oldalán egy belső ajtólap csatlakozásának hornya látszik, a felületére faragott dombormű tehát a másodlagos beépítés, egyben a templom-

bővítés korában készült. A csigás, palmettás motívumok datálják a szalonnai templom második építési idejét a XIII. sz. második felére.

A templomszentély vakolatának leverésekor találtuk meg a következő, jelentősebb átépítés nyomait, amely Szalonnai István idejében a XIV. század végén készült, és áthúzódott a XV. század elejére. Az építkezés kizárólag a szentély átalakítására szorítkozott. Feltételezzük, hogy a templomhajó átépítésére a kegyúr halála miatt nem került sor, hiszen egyébként a szegényes XIII. századi bővítés nem felelhetett meg az olasz ízlésen nevelkedett Szalonnai István igényeinek. A szentélyben ekkor készült a körtemplom falainak külső felmagasítása, és a belső gótikus boltozat. A déli oldalon nagyméretű mérműves ablakot nyitottak, az északi oldalon a templomhoz sekrestyét építettek, amelyhez a szentélyből törtek új ajtónyílást. Az átépítési munkák befejező része a templombelső teljes újrafestése volt.

A török háborúk idején romossá vált templomot az új tulajdonos, a református egyházközség építtette újjá. A nyugati karzat restaurálása során a bélésdeszkákból előkerültek a templom XVII. századi famennyezetének darabjai. A templomot egy, a szomszédos rakacaszendi templom megmaradt szép famennyezetével szinte azonos díszítésű festett deszkaburkolat fedte. A nagy feszítáv miatt feltételezhető, hogy középtáiban a deszkafödém mestergerenda fogta alá, amely tartóoszlopra támaszkodott, amint azt a rudabányai templomnál láthatjuk. E tartóoszlop alapozása lehetett az a kerek köppillér, amelyet a régészeti feltárás során M. Kozák Éva egy XIII. század végi pillér-alapra félig ráépítve megtalált. A XVII. századi födém pontos datálására a kevés maradványból nincs módunk. A szomszédos rakacaszendi mennyezet 1657-ben készült.¹ Az azonosság alapján szinte bizonyos, hogy ez idő tájt épült a szalonnai födém is, sőt a födémek készítője is azonos személy lehetett.

Az első deszkafödém a XVIII. század második felében elbontották. A nyugati karzat évszáma szerint 1777-ben a templom új, téglalap alakú kazettákkal osztott, festett fafödémeket kapott, a templomtér keleti és nyugati végébe pedig a fafödémekkel azonosan kifestett két fakarzatot építettek be. Ez a födém Pörge Gergely² 1906-ban készített rajzainak tanúsága szerint az 1922-es tatarozásig fennállt. A helyreállításunk során az elbontott bádofedés alatti deszkaborításban megtaláltuk a mennyezet újból felhasznált kevés számú darabját.

A szalonnai református templom helyreállítási tervei a fent leírt külső falkutatás és M. Kozák Éva 1974-ben végzett feltárásai, valamint történeti kutatásai eredményének ismeretében készültek (6. kép). A tervezés alapvető szempontja a műszaki hibák felszámolása mellett a középkori templom műemléki rekonstrukciója volt. Az egyes építési periódusok maradványainak megtartásával az elpusztult részek szemléletes érzékeltetésére, az egész épület mai funkciójának megfelelő modern felújításra törekedtünk.

A XII. századi körtemplomnak mintegy kétharmad része maradt ránk. Elsődleges gondunk e legértékesebb épületrész rekonstruálása volt. Ezért a körtemplom padlóját a feltárásnál előkerült eredeti szintre süllyesztettük vissza, új téglaburkolatába beleépítve az eredeti téglaburkolat maradványait. A szintkülönbség áthidalására az elbontott egykori nyugati fal szélességében és vona-



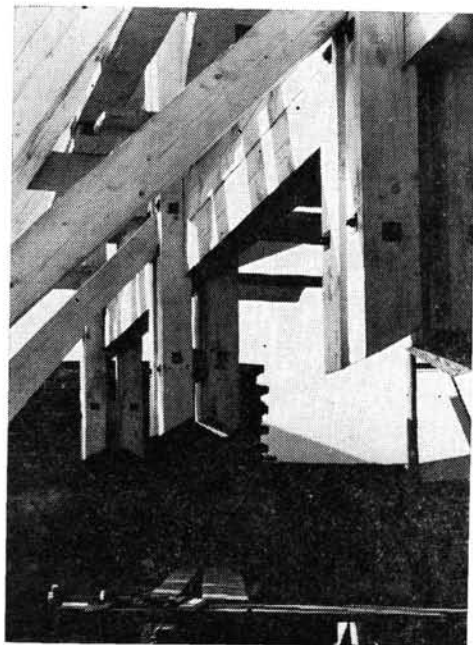
9. kép. A körtemplom DK-i nézete helyreállítás után



10. kép. A körtemplom belső nézete helyreállítás után



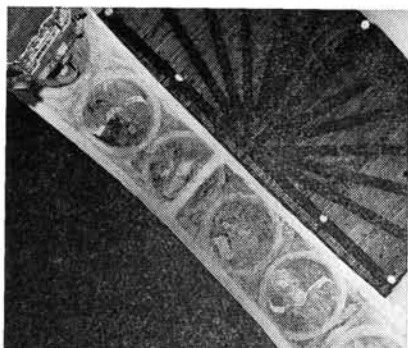
11. kép. Az új tető építés közben



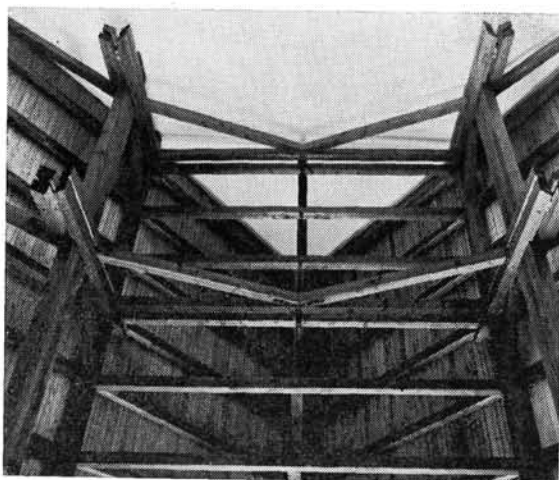
12. kép. Az új fedélszék részlete



13. kép. A templombelső Ny-i nézete helyreállítás után



14. kép. A körtemplom új mennyezete



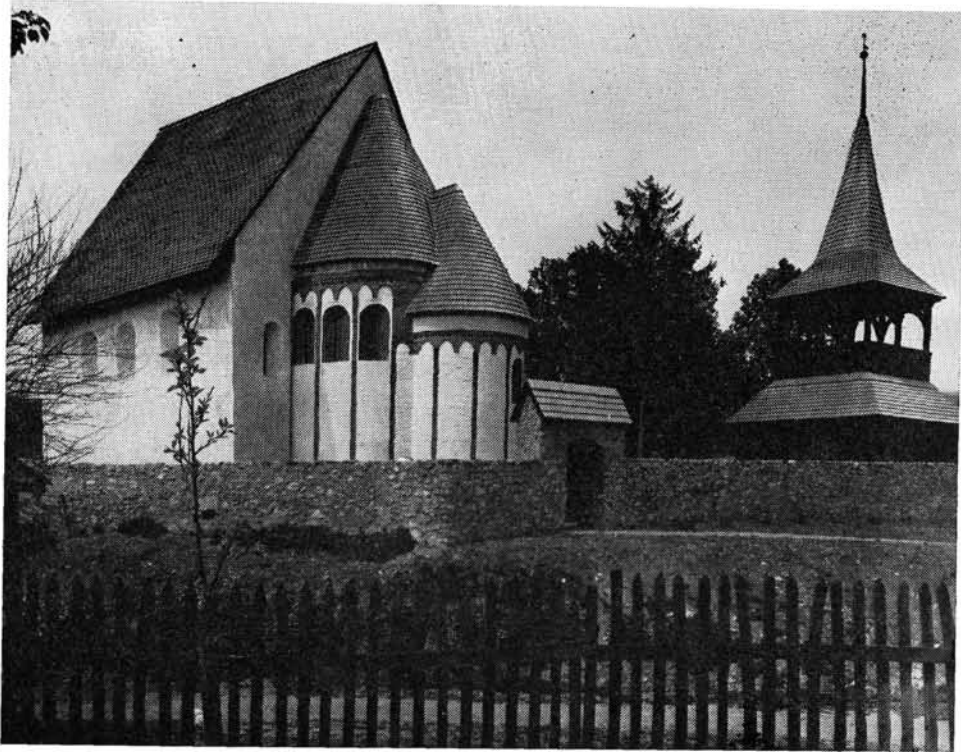
15. kép. A templomhajó új fedélszéke

lában lépcsőfokokat építettünk be (7. kép). A körtemplom középpontjában helyeztük el a református paplak udvarán megtalált középkori oltárlap felhasználásával kialakított új úrasztalát. A belső térarányok érzékeltetése érdekében és a festett falfelületek szabaddá tétele miatt a kis szentélyből kibontottuk az oda beépített XVIII. századi karzatot, azt a padlóburkolatra állítva a papi ülőhelyek előlapjaként alkalmaztuk (8. kép).

A XII. századi rekonstrukció legjelentősebb része a gótikus átépítésnél elrontott ablakrendszer visszaállítása volt. Műemlékhelyreállításainknál általában nem szokásos középkori átépítések nyomainak eltüntetése. Itt azonban a nagy gótikus ablaknak csak töredékes, átfaragott keretkő darabjai maradtak meg, a külső falfalazást indokló gótikus boltozat pedig már a török időben elpusztult. A kibontott ablaktöredékekért cserébe hazánkban ritkaság számba menő történeti értéket sikerült bemutatni. A visszaállított román ablakok lehetővé tették az egész rotunda homlokzati architektúrájának kiegészítését. Mód nyílt a hajón a szép faragottkő fríz felújítására és a körtemplom eredeti tömegének bemutatására. A homlokzat lefaragott részét töredékesen hagyva, az eredetileg architektúra részleteket naturtéglaszínben, a falsíkokat fehérre meszelve alakítottuk ki (9. kép). Belsőben megtartottuk a gótikus boltozat vállköveit és finom vakolattextúra megkülönböztetéssel bemutattuk a felmenő falon az elpusztult boltmezők lenyomatát. A gótikus sekrestyeajtó káváját fülkeként megtartottuk, szemléltetve annak korabarokk átépítését is (10. kép). Az új kiegészítések anyagban és megdolgozásban eltérnek az eredeti részekről, színben és hatásban azzal egységet képeznek.

A XIII. század végi templomhajó helyreállításánál a kiemelkedően legnagyobb tervezői problémát a műszakilag és műemlékileg egyaránt legrosszabb tető és födém átépítésének kérdése jelentette. Új tetőt és oromfalat terveztünk, melynek hajlásszöge előnyösebb a templom tömege szempontjából (11. kép). A hajó fölé kettős deszkaburkolattal nyitott fedélszéket építettünk (12. kép). Így a széles, nyomott hajótér felfelé kitágul, levegőssé és arányossá téve az építmény belsejét (13. kép). A sík födémmel fedett rotunda maradvány ezáltal még önállóbb egységgé válik, miközben a festett, félköríves diadalív jó átmenetet képez a belső tér két elkülönülő világa között. Szinte dísz tárgyként áll az 1801-ben készült faragott barokk szószék a diadalív tövében (14. kép). Tervezés közben arra törekedtünk, hogy az új részek formailag jól illeszkedjenek a középkori maradványokhoz, azoktól megkülönböztethetők legyenek, megjelenésükben azokhoz alkalmazkodjanak és elősegítsék az eredeti részletek és formák értelmezését (15. kép). E törekvések szellemében készült az új nyugati oromfal középkorra utaló függőleges tagolása. A falpillérek között nagyméretű ablakokat helyeztünk el, ezeken át jut a református liturgia értelmében olyan fontos világosság a templom belsejébe.

A hajóban restauráltuk a festett barokk karzatot. Azokat a középkori faragott köveket, amelyek eredeti helyükre már nem építhetők vissza, a hajó belsejében, a diadalív két oldalán helyeztük el. A templom elektromos világítását a fontosabb építészeti részletek kiemelésének figyelembe vételével készítettük.



16. kép. A helyreállított templomegyüttes DK-i nézete

Helyreállítási munkánk része volt a harangláb, amelynek ajtókeretén az építés 1786-os (16. kép) évszáma látható, a közvetlen ezután épült kerítőfal és templomkert helyreállítása. A harangtorony hibás faszervezeti részeinek cseréje után a templomhoz hasonlóan új, hornyolt faszindely fedést kapott. A kerítőfal romos falkoronáit újralfalaztuk, felületeit kihézagoltuk. A kerítőfalból romtalanítás közben előkerült kapukeret töredékeket összeállítottuk és kiegészítettük. A töredékből egy gótikus kerítéskaput sikerült rekonstruálni. A középkori kapukeretet új téglapillérbe falazva alakítottuk ki a templomkert mai főbejáratát. A templomkertben romfalként bemutattuk az elbontott gótikus sekrestyét.

Az építészeti helyreállításnál a következő munkatársak működtek közre: M. Kozák Éva, Kozák Károly, Feld István régészek, Vándor András statikus, Földesi Csongor belső berendező, Markl Károly farestaurátor. A munkák kivitelezését az OMF Nyíregyházi Építésvezetősége készítette Koroly József építésvezető és Ruscsák József brigádvezető irányításával. Az asztalos munkákat az OMF Központi Műhelye készítette, Muka István vezetésével.

A helyreállított középkori templom a Miskolc—Jósvafő útvonalon, Szalonna falu közepén áll, kissé kiemelkedő dombon. A dombot déli oldalon patak határolja. A templomegyüttes szépen illeszkedik a község és a táj hangulatába, előnyösen példázva történeti emlékeink máig megmaradt művészeti értékeit.

JEGYZETEK

1. A rakacszendi templom kutatási munkáit Pálóczi Horváth András, a helyreállítás terveit H. Vladár Ágnes készítette.
2. Pörge Gergely rajzait Dénes György publikálta a Herman Ottó Múzeum Évkönyvének XII. (Miskolc 1973) kötetében.

RECONSTRUCTIOS OF THE CALVINIST CHURCH IN SZALONNA

The refurbishing of the Szalonna Calvinist Church began in 1972 by the Intendance National of Historical Monuments.

The present form comes from the enlargement of an early round church, the shrine of which has totally, the nave in its two third been preserved. A baroque wooden gallery has been erected in the shrine. The windows were altered several times. Wall paintings from the Middle Ages were decorating the present shrine and the arches. Destroyed springers could be seen in the shrine, while next to the arch a carved wooden pulpit was standing.

The shrine and the nave were covered with badly painted roofing, made at the beginning of the 20th c. The baroque gallery with painted railing has been preserved in the western end of the nave.

The church was covered with badly preserved, hollow sheet iron roof. The architrave level of the shrine, the nave and the extension of the round church overlap. North of the church a wooden, slated belfry was standing. Both the church and the belfry were enclosed with a wall of rough stones.

The first plans of reconstruction were made during the summer, 1972. Preceding it there had been an investigation of the outer surface of the wall. A nearly intact part of the early façade was found in the southern frontal of the round church: an arched and denticulated brick architrave, brick wall piers, arched windows with stepped orders of arches and a carved stone frieze above the architrave.

The shrine of the round church was considerably altered already in the Middle Ages. The architrave was walled up just like in the nave, the ornamental elements were carved off. On the northern side the ruins of a vestry, demolished about 1800, could be noticed. According to the investigation of the wall, the building of the round church can be dated from the 12th c.

The walled up windows of the present nave were opened up. We have also found the original height of the architrave in the nave. The later additions are of worse quality than the original round church. It can be dated, according to its style, from the second half of the 13th c. or perhaps from the very beginning of the 14th c.: the tympanum stone, made during the enlargement, in the west gate, where it was placed from the round church, was rehewn at the end of the 13th c.

The plans of reconstruction follow the results of the archaeological and architectural researches. The main aspect of the planning, beside the elimination of technical defects, was the reconstruction of the Middle Age monument church.

We have recovered the original ground floor of the round church, bridging over the level difference with steps on the place of the demolished part of the wall. The baroque gallery in the shrine of the round church was placed on the floor as the front piece of priests' stalls. The main task of the reconstruction was the refurnishing of the romanesque windows, the frontal architecture and the architrave.

The remnants of the ruined gothic ventry and vaults are shown inside the building. The newly built additions differ from the original parts both in material and elaboration, while they are coherent in their colour and form.

A new open truss-structure was planned above the 13th c. nave. The gable was opened with new apertures. The new elements are formally answering the medieval parts, however they can be set apart to help the understanding of the old architectural units.

The windows and the baroque wooden furniture of the nave were also reconstructed.

The wooden belfry has got its original form together with the badly worn fencing wall. The frame of the medieval gate of the fence, found in the baroque walls, was replaced in the fencing wall as the main entrance. The ruined walls of the gothic ventry are presented in the yard.

Éva M. Kozák, István Feld, Károly Kozák archaeologists, András Vándor structural engineer, Károly Markl wood-restorer took part in the reconstruction. Execution was carried out by the Nyíregyháza Management of Construction of the INHM under József Koroly's leadership.

Ilona Schöner—Pusztai