

## A HERMAN OTTÓ MÚZEUM ÁSATÁSAI ÉS LELETMENTÉSEI 1976-BAN

GÁDOR JUDIT—HELLEBRANDT MAGDOLNA

### *Abaújvár-Vár* (encsi j.)

Az abaújvári földvárban folytattuk az 1974. évtől folyó feltárásokat. A sánc átvágása után a földvár belsejében terveztünk feltárást. Az ásatást megelőzően a miskolci Nehézipari Műszaki Egyetem Geofizikai ranszéke kísérleti céllal geoelektromos és mágneses méréseket végzett a feltáandó területen. Az 1976. évi ásatási szelvényeket a mérési eredmények figyelembevételével tűztük ki. A földvár belsejében húzódó dombocska K-i végében egy Árpád-kori templom szentélyének félköríves falszakaszát és a körülötte levő többretegű temető 586 sírját bontottuk ki. A sírok többsége melléklet nélküli. Az eddig előkerült sírleletek (pénzek, hajkarikák, fülbevalók, övcsatok stb.) a temető több évszázados használatára utalnak. A temető É-i szélénél és a földvár K-i, laposabb részénél több hulladékgyűjtőt, illetve azok részletét is feltártuk. Égett gabonamagvak, cseréptöredékek, állatcsontok, mezőgazdasági vaseszközök kerültek elő a feltöltésükből.

A feltárást az „Ispánsági központok kutatása” c. témakörhöz kapcsolódva a Herman Ottó Múzeum és a Magyar Nemzeti Múzeum költségén végeztük.

Az ásatás munkatársa Nováki Gyula. A feltáráson részt vett Lovász Emese egyetemi hallgató és Fidrám Tiborné, a Herman Ottó Múzeum restaurátora. A leletek a Herman Ottó Múzeum régészeti gyűjteményébe kerültek.

### *Aggtelek-Jósvafő* (edelényi j.)

Zsolczai Gyula barlangigazgató régészeti cserépanyagot adott át a múzeumnak. A leletek a korábbi években, alkalmi földmunkák során kerültek elő. Figyelemreméltó egy arcós töredék (1. kép), és több festett edény darabja. A tárgyak nagy része a bükki kultúrából származik (Lsz. 77.39.1—40.), kisebb része koravaskori. 77.39.41—52.

### *Alsózsolca* (miskolci j.)

Kelemen Lajos helyi lakos bronzkori és késővaskori kerámiatöredékeket gyűjtött a Malomzug nevű részen, a Sajó partoldalában. Lsz. 76.25.4—11.

### *Arka-Aranyosi völgy* (encsi j.)

Dévay Ferenc terepbejáráskor festékrögöt, kőeszközöket és vonalakkal díszített neolitik cserepeket gyűjtött. A *patakmederben* kisebb és nagyobb mé-



1. kép. Arcos edénytöredék. Aggtelek-Jósvafő

retű kőszközöket és kerámiatöredéket talált. A községben császárkori cserepeket is gyűjtött. Lsz. 76.16.1—5.

*Boldogkőváralja-Somberek* (encsi j.)

Dévay Ferenc boldogkőváraljai lakos neolitikori cserepeket, paticsot és pattintékokat talált a Tekerjes völgyben, az erdészháztól kb. 15 km távolságra. Az erdei úton 25 méter hosszan kísérté nyomon a leleteket. Lsz. 76.15.1—31.

*Boldva-Kossuth u. 13.* (edelényi j.)

Lakatos András vízvezeték ásásakor háza udvarán cserépedényben elrejtett ezüstpénzeket talált. A 78 db-ból álló XVII. századi éremlelet néhány tallért, lengyel poltúrákat és dénárokat tartalmaz. A találó a leletet átadta Herman Ottó Múzeumnak. Gyarapodási napló száma: 78/76.

*Bükkaranyos* (miskolci j.)

A földvár körüli hétvégi házaknál nagyobb mennyiségű bronzkori cserepet, paticsot, őrlőkövet gyűjtöttek a tulajdonosok. Lsz. 76.18.1—18.

*Bükkábrány-Béke u. 60. (mezőkövesdi j.)*

Vízvezeték ásásakor Kiss Ferenc telkén cserépkorsóban elrejtve 280 db ezüstpénzt talált. A XVII. századi éremlelet 5 db tallérból, valamint lengyel és magyar krajcárokból áll. A tárgyak a Herman Ottó Múzeumban kerültek megőrzésre. Gyarapodási napló száma: 79/76. — (2—3. kép).

*Edelény (edelényi j.)*

Slezsák Imre, az edelényi Járási Könyvtár igazgatója telefonon értesítette a múzeumot, hogy a borsodi földvár mellett, illetve azzal szemben leletek kerültek elő. A területen az Észak-Magyarországi Vízügyi Igazgatóság 3. sz. szakasz-mérnöksége (központ Encs) mederőrtelepet létesít. A kiásott alapárkokban hamuval telt kőpakolásos kemencék és hulladékgyödrök, valamint falmaradvá-



2. kép. A bükkábrányi éremlelet edénye



3. kép. XVII. századi ezüst tallér és garas a leletből

nyok kerültek elő. A leletanyag jellegzetes vékony falú, korongolt kerámia és nagy mennyiségű állatcsont. Az előkerült objektum és a tárgyak a korai középkorból valók.

*Egerlövő (mezőkövesdi j.)*

A mezőkövesdi Matyó Mezőgazdasági Tsz területén, a Rima partja melletti homokos domborulatán pár évvel ezelőtt Kriston József (Mezőkövesd, Vörösmarty u. 13.) a markológép nyomában emberi csontmaradványokat talált. A leletek kb. 2 m mélységben kerültek elő. Ugyanitt két darab népvándorláskori edényt is gyűjtött. A leleteket Répánszky Zoltán tanár (Mezőkövesd, Petőfi u. 10.) adta át a múzeumnak.

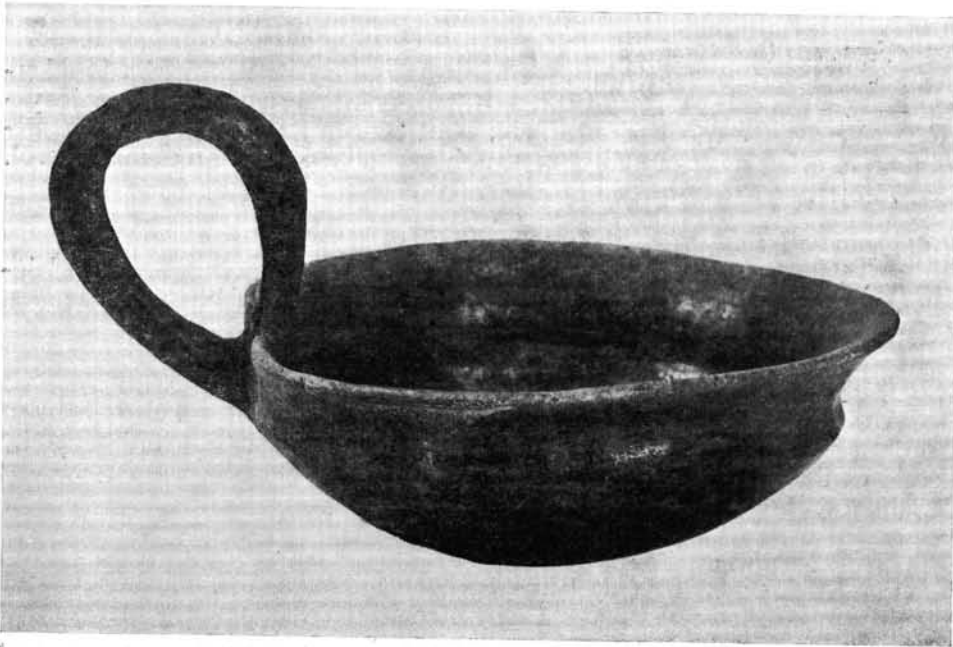
*Igrici-Zombori tanya (mezőcsáti j.)*

Dr. Kovács Lajos beruházási előadó jelentette, hogy a Hejőmenti Állami Gazdaság építkezésén régészeti leletek kerültek elő. A helyszínen megállapítottuk, hogy a területen koravaskori telepnymok vannak. Egy gödör teljes anyagát kibontottuk, illetve a korábban innen előkerült 2 db bronztűt átadták a múzeumnak. Később Lelkes László főmérnök jelentése alapján ismét kimen-

tünk a lelőhelyre. Kovács Gyula művezető és Venczel József elbeszélése szerint 60 cm mélységben 120×120 cm-es területen igen sok edényt találtak. Három nagy tál volt legalul, ezekbe volt borítva a többi. Megítélésük szerint legalább 30 db edény volt ezen a helyen. A domb NY-i részén igen nagy számú kemencét figyeltek meg. Számuk száznál is több lehet. 120—150 cm kiterjedésű gödrök, kevés cseréppel és állatcsonttal. A gödrök széle kiegészített, hamut is megfigyeltek, de a bennük talált leletek nem voltak égettek. A domb D-i végénél volt a temető. A leletmentéskor 2 csontvázat bontottunk ki. Úgy tűnik, sorosan temetkeztek. Egymástól 120 cm távolságban volt a két feltárt és a két korábban bolygatott csontváz. Vázmélység 80 cm. A sírok melléklet nélküliek. A leletanyag a Gáva kultúrába tartozik. A leletanyagot beszállítottuk a múzeumba (4—5. kép).

*Kistokaj-Kültelek (miskolci j.)*

A területen hétvégi házak építéskor és faültetéskor 1972 óta folyamatosan kerültek elő kelta sírok. Magántelkeken és az „Új Élet” Tsz területén leletmentések és az ásatás eredményeként 18 sírt tártunk fel. Hamvasztásosak. Vas fegyverek — dárdahégyek, összehajtogatott kardok —, bronz karperecek, korongolt edények alapján a temetőt a LT C időszakra keltezhetjük. A leletek a Herman Ottó Múzeumba kerültek.



4. kép. Csésze az Igrici raktárleletből



5. kép. Fazék Igriciből

*Megyaszó (szerencsi j.)*

Szabó József, az ÉSZAKTERV munkatársa egy bronz kézfejtő teker-  
cset — töredék szára vésett, díszített — hozott a múzeumba. A lelet Megya-  
szón, a Pénzverem dűlőben került elő. A helyszínen se telepnyomot, se teme-  
tőre utaló leleteket nem láttunk, s a helybelieknek sincs tudomása erről.  
Lsz. 76.21.1.

*Mezőcsát-Karota (mezőcsáti j.)*

Dr. Táboros Sándor tanár bronzkori kerámia töredékeket hozott a lelő-  
helyről. Megfigyelése szerint az egész domboldalon megtalálható a település.  
A területen szőlő van. Lsz. 76.25.12—17.

*Mezőkeresztes (mezőkövesdi j.)*

A Kőkút laposa legelő és a Gyalog legelő, valamint a Felső- és Alsó  
csorda legelő területén neolit és bronzkori cseréptöredékeket gyűjtött Pataky  
László és Udvarhelyi Zoltán. Lsz. 76.20.1—11. Ugyanakkor kora Árpád-kori  
kerámiatöredékeket is gyűjtöttek.

*Mezőkövesd-Szentistván*

Pap Miklós mezőkövesdi lakos Szentistvánban, a VII. Pártkongresszus  
Tsz. alapozásánál csontvázakat és edénytöredékeket, valamint egy orsógombot  
talált. A tárgyakat Pap Erzsébet behozta a múzeumba. A leletek császárkoriak.  
Lsz. 76.13.1—5.

*Mezőnyárad (mezőkövesdi j.)*

A Herman Ottó Múzeum gyűjteményében 71.22.1—6. számokon kelta régészeti tárgyak szerepelnek. Ismeretes egy kelta edénytöredék — Lsz. 53.990.1. — Mezőkeresztesről. Az 1971-es tárgyak az 1960-as években kerültek elő, a Szárazpatak szabályozásakor. Az ásatás során hitelesíteni próbáltuk a tárgyakat. A patak parján, a vasút mindkét oldalán nyitottunk szelvényeket. Bizonyítást nyert a Kossuth u. 49. és a Kossuth u. 35. számú házaknál (Mezőnyárad) talált bronzkori telep kiterjedése, a terület császárkori lakottsága, valamint a középkori település megléte. Lsz. 76.24.1—39. A kelta temetőre, vagy telepre utaló nyomot nem találtunk.

A Kossuth u. 35. számú háznál Varga István pincéje ásásakor cserepeket talált. A leleteket Erényi Tibor tanár jelentette a múzeumnak. A helyszínen bronzkori cseréptöredékeket gyűjtöttünk, s egy darab agyag állatfigura töredékét. A pince falánál ház- vagy tüzelőhely nyomát nem lehetett megfigyelni. Lsz. 76.17.1—21.

*Miskolc-Avas*

Az avasi Ifjúsági Kultúrpark létesítését megelőzően — az 1975. évhez hasonlóan — leletmentő ásatást végeztünk az Alsószentgyörgy dűlőben, az Avas-Dél lakótelep felett. Két 5×5-ös és egy 2×5-ös szelvényt nyitottunk. A munka során két szelvényben 140 cm, egy szelvényben 160 cm mélyre ástunk le. Mindhárom helyen elértük az andezittörmeléket anélkül, hogy közben érintetlen negyedkori rétegre bukkantunk volna. Az előkerült leletanyag elsősorban szilánkokból áll és néhány elég durván megmunkált kaparóból és pengetőredékből. Az együttes megegyezik az előző évi leletmentés anyagával. Konzultáns: Gáboriné Csánk Veronika és Gábori Miklós. Munkatárs: Simán Katalin egyetemi hallgató. Az ásatáson részt vett Bíró Katalin és Ringer Árpád egyetemi hallgató. A leletek a Herman Ottó Múzeumba kerültek.

*Miskolc-Kőlyuk I.*

Gonda Gyula miskolci lakos a barlangban koravaskori cserepeket gyűjtött Lsz. 76.24.40—43.

*Miskolc-Pártház*

Az új pártháznál vezetékek ásásakor kovaeszköz, magkő és pattinték került elő. A tárgyakat Misli János művezető jelentette.

*Miskolc-Tapolca*

A termál fürdő felett az elhagyott kőbánya mellett a hegytetőn Obritovics László cserepeket, edényt talált és egy agyag simítót. A helyszínen a kb. 5—10 cm vastag kultúrrétegben további cserepeket gyűjtöttünk a kőbánya pereménél. A leletek zömmel bronzkoriak, egy darab perem- és faltöredék grafitos, fésűs díszítésű, duzzadt peremű, késői kelta. Lsz. 76.14.1—51.

*Muhi-Kocsmadomb (mezőcsáti j.)*

Kiss-Tóth István tanácsstíkárr jelentette, hogy a Kossuth utca 8. számú

háznál, Ondó Gusztáv kertjében, kútásáskor régészeti tárgyak kerültek elő. A leleteket a tulajdonos veje, Fakó József találta. Elbeszélése szerint 120 cm mélységben akadt az 5 db kelta edényre. A leletmentés során meg lehetett állapítani, hogy a sír hamvasztásos volt, s része a Muhi-Kocsmadombon eddig feltárt temetőnek. A 43. sírszámot kapta. A leletek bekerültek a múzeumba.

*Radostyán (miskolci j.)*

Filep Zoltán értesítette a múzeumot, hogy a református temetőben, sírásáskor újabb kelta tárgyakra bukkantak. A leletmentés alkalmával sikerült megmenteni két darab vas dárdashegyet, egy lándzsahegyet, egy összehajtogatott vas kardot, pajzsfogót, egy ívelt hátú kis kést, és kardkötő láncok darabjait. 76.12.3—9. számon leltároztuk be. Se cserepek, se hamvak, se emberi csontok nem voltak a tárgyak mellett. A sírgödör mindkét oldalán újkori beásás nyomai látszóttak. Ez a 15. sír. A leletek a Herman Ottó Múzeumba kerültek.

*Sajóecseg (miskolci j.)*

Pataky László és Udvarhelyi Zoltán diákok a vasút és a miskolci út közötti domboldalon — a sajóecsegi út és a patak határolta területen — cserepeket és állatcsontokat gyűjtöttek. Koruk: neolitik, bronzkor, császárkor, Lsz. 76.19.1—17.

*Tiszabólna-Szilpuszta (mezőcsáti j.)*

Bakonyi Andrásné tanárnő jelentette a múzeumnak, hogy a Szilpusztán homokbányászásakor — a lelőhely azonos azzal a homokbányával, ahol 1974-ben végeztünk leletmentést — ismét kerültek elő sírok, és edények. A helyszínen több kerámiatöredéket találtunk. Veres László helyi munkástól két díszített edényt vettünk meg. (Lsz. 76.9.1—8.). Ezt követően a Magyar Nemzeti Múzeum részéről Dr. Patay Pál végzett leletmentést. A leletek rézkoriak.

*Tiszavalk-Szőlő (mezőkövesdi j.)*

Nagy Gyula tiszavalki lakos szőlőjében trapéz és kaptafa alakú kőbaltákat, orsógombokat és ütőkövet talált. Lsz. 76.10.1—6.