

## ÚJABB RÉZKORI TEMETŐK DÉL-BORSODBAN

HELLEBRANDT MAGDOLNA—PATAY PÁL

### I. TISZABÁBOLNA—SZILPUSZTA

Tiszababolna és Tiszavalk között, a Szili csatorna felé vivő szekérút mellett, az egykori Montaj-tó közelében homokbányászaskor rézkori sírok kerültek elő. Az első leletekről Péter Zoltán tanár tájékoztatta a Herman Ottó Múzeumot.<sup>1</sup> Sorai szerint cserepeket, bronz, vagy réz nyílhegyet, bronz, vagy réz kalapácsot találtak, s egyesek szerint emberi csontokat is.

A lelőhelyre 1973-ban Nagy Ferenc agronómus jelentése alapján mentünk ki. Több edényt és edénytöredéket találtunk a helyszínen, illetve a bejelentőnél és az Általános Iskolában. A tárgyakat beszállítottuk a Herman Ottó Múzeumba. Az 1974 tavaszán elvégzett leletmentéskor a bánya déli szélén három szelvényt („A”, „C” és „D”) nyitottunk, ott, ahol a bánya falában szürke elszíneződést láttunk. Itt egy bolygatatlan és négy bolygatott sírt tártunk fel.<sup>2</sup> Az északi oldalon nyitott negyedik, azaz „B” szelvényben nem találtunk leletet.

1976 tavaszán tudomást szereztünk arról, hogy a bányában nagyobb arányú homokkitermelés indult meg és ennek során újabb sírok pusztultak el. Kiszállásunkkor néhány sírmelléklet-edényt sikerült begyűjtenünk. A május 17—21. között elvégzett leletmentés<sup>3</sup> most már csak két — talán a temető utolsó — sírja feltárását eredményezte, valamint néhány korábban elpusztult sír mellékletének begyűjtését.

A lelőhelyen az alább ismertető sírokon kívül a badeni kultúra telepének nyomaira is rátaláltunk.<sup>4</sup> Elszórtan bronzkori leletek is előkerültek.

*I. sír.* Sírfoltot nem tudtunk megállapítani. A csontváz nyújtottan, hanyatt feküdt, a koponya azonban a bal oldalra volt fordítva. A bal felkar a törzsön helyezkedett el. Tájolása Ny—K. Vázmélység 135 cm. A csontok igen rossz megtartásúak. (1. kép, I. t. 1.) Mellékletek: 1, *Korsó*. A 2. sz. melléklet csöves talpába állították. Így 85 cm mélységben, tehát 50 cm-rel magasabban volt, mint a váz. Vállát a 2. bütyökfüle merőlegesen elhelyezett 4-4 benyomott, lencseszerű pont díszíti. Hasonló 3-3 van a bütyökfülek alatt, valamint a hason — de nem a fülek alatt elhelyezett — 4 hegyes bütyök fölött. P.átm.<sup>5</sup> 10,4, f. átm. 5,1, m. 15,1 cm. Lsz. 74.27.1. (II. t. 1). 2, *Csővestalpú tál*. Szájával lefelé fordítva tették a sírba. Tálrészének oldalán 4 hegyes, oldalról benyomott bütyök van. A talpát 4 sorpárban (összesen 8 sorban) 5-5, valamint a sorpárokon belül, a talp alján egy-egy harmadik sorban 2-2 lyuk töri át. P.átm. 23,7, f. átm. 14,6, m. 30 cm. Lsz. 74.27.2 (II. t. 2). 3, *Csővestalpú tál*. Tálrészének válla alatt 4 hegyes bütyökfül, a hasán pedig — de nem a bütyökfülek

alatt — 4 hegyes bütyök található. Talpa fent és lent 4-4 helyen 2-2 egymás melletti lyukkal áttört, az oldala is 2 helyen, de nem az előbbiekkal azonos függőlegesekben. Szájperemét körbefutó, a tálrész hasát zeg-zug vonalban futó, a talpat pedig egymást keresztező, ferde lefutású, mészbetétes pontokból álló sávok díszítik. P.átm. 17,7, f. átm. 14,2, m. 32,9 cm. Lsz. 74.27.3. (II. t. 3). 4, *Tál*. Kissé megtört hasán 4, oldalról benyomott, hegyes bütyök (álfül) foglal helyet. P.átm. 13, f. átm. 2,7, m. 19,2 cm. Lsz. 74.27.4. (V. t. 2). 5, *Virág-cserép alakú edény*. Pereme alatt 4, derekán — de nem az előbbiekek alatt — újabb 4, kétoldalról benyomott bütyök van. Az utóbbiak közül 2 hegyes, 2 vaskosabb. P.átm. 20,7, f. átm. 10, m. 19,2 cm. Lsz. 74.27.5. (III. t. 1). 6, *Csővestalpu tál*. Erősen profilált tálrészének hasán 4 hegyes, felfelé ívelő bütyök van. Talpán, a felső harmadában és lent 3-3 helyen 2-2 átfúrás látható. P.átm. 21,3, f. átm. 12, m. 25 cm. Lsz. 74.27.6. (II. t. 4). 7, *Csésze*. Hegyes fülei a perem fölé emelkednek. Rájuk merőlegesen a hasat 2-2 lencseszerű, bemélyedő pont díszíti. P.átm. 9,7, f. átm. 4,7, m. 9,2 cm. Lsz. 74.27.7. (III. t. 3). 8, *Bögre*. Vállán 2 hegyes bütyökfül, hasán — de nem a fülek alatt — 4 hegyes bütyök van. A has felső részét összesen 5 helyen 4—4, a hatodik helyen 5, csoportba rendezett benyomott pont díszíti. P.átm. 7,6, f. átm. 3,2, m. 9,3 cm. Lsz. 74.27.8. (III. t. 2). 9, *Kihajló peremű tál*. Oldalán 4 vízszintesen átfúrt, hegyes bütyökfüle van. Belső oldalán a bütyök közötti helyen 2-2 kerek benyomás díszíti. P.átm. 35,6, f. átm. 12,9, m. 10,8 cm. Lsz. 74.27.9. (V. t. 1). 10, *Tál*. Enyhén megtört hasán 4 hegyes, utóbbiak között pedig 4 egészen lapos, korongszerű bütyök van. P.átm. 11,7, f. átm. 3,6, m. 7,6 cm. Lsz. 74.27.10. (III. t. 4). 11, *Órlokő* töredéke. H. 10,6, sz. 8,2, v. 2,3 cm. Lsz. 74.27.11. 12, *Juh vagy kecske* bordái és hosszúcsontjai.<sup>6</sup> 13, A bal medence mellett 2 db *részkarika* (gyűrű?). Az egyik másfél menetes, átm.  $2 \times 1,8$  cm, a másik három menetes, átm.  $1,8 \times 1,9$  cm. (Feltehetőleg a bal kézen voltak.) Lsz. 74.27.12. (XV. t. 6). 14, A jobb medence tájékán 16 db hengeres és 62 db (egész és töredék) korong alakú *kőgyöngy*. Lsz. 74.27.13. (IV. t.).

2. *sír*. Bolygatott. Mélysége 86 cm. A csontvázból csak a koponya maradt meg az alsó állkapoccsal, de a felső állcsont távolabb, az 1. sz. edényen volt. A bolygatást feltehetőleg egy későbronzkori beásás okozta, de a sír a bánya szélén volt, így igen valószínű az is, hogy a többi része már leomlott (2. kép, I. t. 2). Mellékletek: 1, *Tál*. Ovális szájnnyílása kétoldalt felcsúcsosodik. Az edény oldalán, a felcsúcsosodó rész alatt, és arra merőlegesen 4 bütyök látható; közülük az egyik (felcsúcsosodó rész alatti) aránylag nagyobb. P.átm.  $18 \times 16,7$ , f. átm. 5, m. 9,9, ill. 11,9 cm. Lsz. 74.27.14. (V. t. 3). 2, *Csőitalp*. Egyetlen helyen van áttörve. M. 10,3, sz. 11,2 cm, Lsz. 74.27.15. 3, A sír földjében egy hegyes bütyökkel ellátott *cserép* is volt. Lsz. 74.27.16. 4, Ugyancsak a sír földjében egy pattintott *tűzköszilánk*. H. 3,2, sz. 2,4 cm. Lsz. 74.27.17.

3. *sír*. Emberi maradványokat nem találtunk. Az egymás mellett talált edények elrendezése alapján azonban kétség nem férhet ahhoz, hogy sírról van szó. A váz a bánya fejtésekor — amelynek közvetlenül a szélén sorakoztak az edények — már elpusztulhatott. Mélysége 64 cm. (3. kép, I. t. 3—4). Mellékletek: 1, *Csővestalpu fazék*. Hasán 2 vízszintesen átfúrt bütyökfül, azokra merőlegesen pedig 2 bütyök helyezkedik el. A csöves talpon 3 függőleges sor-

ban 3-3 nagy lyuk látható. P.átm. 14,6, f. átm. 15, m. 37,2 cm. Lsz. 74.27.18. (VI. t. 1). 2, *Virágcserep alakú edény*. Behúzott pereme alatt 2 kis bütyök van; ezekre merőlegesen a hason is 2. P.átm. 13,2, f. átm. 8,2, m. 15,1 cm. Lsz. 74.27.19. (V. t. 4). 3, *Fazék* Törött, hiányos. Közepén kissé kihasasodik. Lsz. 74.27.20. 4, *Nagyméretű korsó*. Vállát és hasát — de nem egymás alatt — 4-4 bütyök díszíti. P.átm. 12,6, f.átm. 11,3, m. 20,8 cm. Lsz. 74.27.21. (VI. t. 3). 5, *Nagyméretű korsó*. Vállán 4 lefelé álló, a hasán — de nem az előbbieket alatt — 4 gömbölyded bütyköt látunk. Anyaga durva, szemcsés. P.átm. 9,4, f. átm. 9,6, m. 34,3 cm. Lsz. 74.27.22. (VI. t. 4). 6, *Tejesköcsög*. P.átm. 11, f. átm. 7, m. 21,3 cm. Lsz. 74.27.23. (VI. t. 2). 6/a, *Cseréptöredék*. Egyenes peremű, hengeres nyakú edény töredéke, egy bütyökkel. Lsz. 74.27.24.

4. *sír*. A csontvázból mindössze egy gyermek koponyájának töredékei voltak találhatóak (4. kép). Tőle kb. 70 cm távolságban ÉK-re 2 edény (7—8. sz.), D-re 40 cm-re újabb 2 edény (5—6. sz.), 100 cm-re újabb edény (2. sz.), 130—170 cm-re további 2 (1, 3. sz.), valamint egy csiszolókö töredéke volt található. Mélységük 60 cm. Leletek: 1, *Csövestalpu fazék*. Vállán 2 fül, hasán — de nem a fülek alatt — 4 bütyök van. Feltűnően rövid talpa 3×3, csoportos elrendezésű áttöréssel díszített. P.átm. 16,1, f. átm. 8,6, m. 17,9 cm. Lsz. 74.27.25. (VII. t. 1). 2, *Korsó*. Vállán 2 hegyes bütyökfül, ezekre merőlegesen a hasán 2 hegyes bütyök van. P.átm. 9,3, f.átm. 4,1, m. 15,1 cm. Lsz. 74.27.26. (VII. t. 2). 3, *Virágcserep alakú edény* töredéke. Peremét kétoldalról benyomott bütyökök díszítik. A hason bütyök látható, amely három oldalról benyomott. Lsz. 74.27.27. 4, *Csiszolókő* töredéke. H. 11,6, sz. 9,4, v. 4,5 cm. Lsz. 74.27.28. 5, *Tál*. Megtört hasán 4 lefelé álló hegyes bütyök van. P.átm. 14,1, f. átm. 3, m. (ferde állású) 5,1—6,1 cm. Lsz. 74.27.29. (VIII. t. 2). 6, *Csupor*. Behúzott pereménél 2 kis füle, hasán bütyke van. P.átm. 6,3, f. átm. 2,3, m. 6,8 cm. Lsz. 74.27.30. (VII. t. 4). 7, *Bögre*. Vállán 2 hegyes bütyökfül, hasán — de nem a fülek alatt — eredetileg 4 hegyes bütyök volt. Hasának felső részén, a fülekre merőlegesen, 3-3 benyomott, lencseszerű, háromszögbe rendezett pontból álló dísz van. P.átm. 7,2, f. átm. 4,5, m. 12,3 cm. Lsz. 74.27.31. (VII. t. 3). 8, *Tál*. Megtört hasát 4 lefelé irányuló bütyök díszíti. P.átm. 12,9, f. átm. 2,9, m. 6,5 cm. Lsz. 74.27.32. (VIII. t. 1).

A sír földjében fehér színű, ovális alakú kavics volt. Helyben idegen anyag. H: 5,4 cm. Lsz. 74.27.33. (XV. t. 7).

5. *sír*. Zsugorított csontváz, amelyből azonban csak a kar- és lábcsontok maradtak meg. Ezek alapján a lábai a jobb oldalukra voltak fektetve és a sír tájolása ÉNy—DK lehetett. A koponyára már a homokbányászás során rátaáltak és kivették. Mélysége 61 cm (5. kép). Mellékletek: 1, *Csövestalpu tál*. Profilált hasán 4 kisebb bütyök van. Rövid csöves talpa áttöretlen. P.átm. 17, f. átm. 9,5, m. 15,7 cm. Lsz. 74.27.40. (VIII. t. 3). 2, *Sertés metszőfog*. H: 4,9 cm. Lsz. 74.27.41. (XV. t. 4). 3, *Sertésagyarból hasított lemez* (amulett). H. 11,6 cm. Lsz. 74.27.45. (XV. t. 5). 3/a, *Sertés alsó előzáfoga*. Sz: 1,4 cm. Lsz. 74.27.42/a. (XV. t. 2). 4—5, *Cseréptöredék*. Lsz. 74.27.43—44. 6, *Sertés metszőfog*. Az 1. sz. edény mellett volt. H: 6,7 cm. Lsz. 74.27.45. (XV. t. 3).

6. *sír*. Majdnem nyújtott gyermekcsontváz, amelynek koponyája a jobb oldalán feküdt és a lábai is jobbra voltak elfordítva. A bal felkar a törzs mel-

lett, azzal párhuzamosan feküdt. A lábak mind csípőben, mind térdben alig voltak behajlítva. Tájolása ÉNy—DK ( $320^\circ$ — $140^\circ$ ). Mélysége 75 cm (6. kép). Mellékletek: 1, *Csésze*. Pereme enyhén kifelé ível. Hasán eredetileg öt kis bütyök volt. Jelenleg egy hiányzik. P. átm. 8 cm, f. átm. 3,2 cm, m. 7,3 cm. Lsz. 77.2.14. (XIII. t. 1). 2, *Csövestalpú tál*. Rövid nyaka kifelé tart. Hasán négy lefelé álló bütyök. A csótalpat öt hosszú áttörés díszíti. P.átm. 13,2, f. átm. 9,3 cm, m. 16,4 cm. Lsz. 77.2.15. (XIII. t. 2). 3, Lapos, kerek, átfúrt *mészkgöngy*. Átm. 0,7 cm. Lsz. 77.2.16. 4, Henger alakú *réz gyöngy*. Lapos lemezből készült, kétmenetes. H. 0,9 cm, átm. 0,5 cm. Lsz. 77.2.17.

7. *sír*. Egészen kis gyermek koponyájának töredékei voltak csak megfigyelhetők, valamint a közelükben egy hosszúcsont darabja is. Tájolása esetleg ÉK—DNy (kb.  $60^\circ$ — $240^\circ$ ) lehetett. Mélysége 50 cm. (7. kép.) Melléklete: közvetlenül a hosszúcsont mellett *bögre*, amelynek nyakát zsinórlenymatos díszítés borítja. P.átm. 8,2, f. átm. 6, m. 12,9. Lsz. 77.2.18. (XIII. t. 3).

Az 1973-ban begyűjtött leletek az alábbiak: 1, *Csésze*. Eredetileg a pereménél 2 álfüle volt (egyik nincs restaurálva). P.átm. 13,7, f. átm. 5,1, m. 8,2 cm. Lsz. 73.43.29. (IX. t. 1.) 2, *Csupor*. Pereme alatt 2 fül foglal helyet. P. átm. 16, f. átm. 6,6, m. 11,5 cm. Lsz. 73.43.31. (IX. t. 2). 3, *Pohár*. Eredetileg a pereménél 2, függőleges irányban hosszúkás, az oldalán — de nem a fülek alatt — 2 kerek bütyök volt. P.átm. 14, f. átm. 8,2, m. 13,9 cm. Lsz. 73.43.32. (IX. t. 3). 4, *Virágcserep alakú edény*. Pereme alatt 4 kisebb, az oldalán — de nem az előbbieket alatt — 4, oldalról benyomott nagyobb bütyök ül. P.átm. 21,5, f. átm. 12, m. 18,5 cm. Lsz. 73.43.34. (IX. t. 4). 5, *Csésze*. Oldalának közepén 4 aránylag erős bütyök van. P.átm. 9,9, f. átm. 4,8, m. 5,3 cm. Lsz. 73.43.23. (X. t. 1). 6, *Mély tál*. Pereménél eredetileg 2 szögletes fül volt, az oldalán, a fülekre merőlegesen 2 nagyobb, valamint utóbbiak és a fülek között 4 kisebb bütyök foglal helyet. Előbbieket 4-4 kis, benyomott pont keretez, utóbbiaknak két oldalán találunk 1-1 pontot. Az egyik fül alatt 3, a másik alatt 2 sorban elhelyezett 6 pont látható, akárcsak a nagyobb és kisebb bütykök közzeiben (egyik közben 8 pont van). P.átm. 12,6, f. átm. 4,3, m. 10 cm. Lsz. 73.43.27. (X. t. 2). 7, *Tál*. Megtört oldalán 4 hegyes bütyökfül van. P.átm. 18,8, f. átm. 6, m. 11,5 cm. Lsz. 73.43.35. (X. t. 3). 8, *Mély tál*. Pereménél 2 felhegyesedő fület, oldalán a fülekre merőlegesen 2 kis bütyköt találunk. Felső részét 2 körbefutó kettős pontsor között kettős, zegzugos pontsor díszíti. P.átm.  $12 \times 14,1$ , fá. 4,6, m. 12 cm. Lsz. 73.43.30. (X. t. 4). 9, *Kis korsó*. Oldalának alján 4 bütyök volt. Lsz. 73.43.28. (XI. t. 1). 10, *Korsó*. Vállán 2 kissé hegyes bütyökfül, rájuk merőlegesen a hason 2 bütyök látható. Nyaka a fülek fölött 2-2 lyukkal áttört, amelyek felső része a rajtuk keresztülhúzott zsinegtől olyannyira kikopott, hogy egész vájat képződött rajtuk. P.átm. 10,9, f. átm. 7, m. 18,5 cm. Lsz. 73.43.33. (XI. t. 2). 11, *Csövestalpú tál*. Tálrészének megtört oldalán 4, vízszintes irányban hosszúkás, de kétoldról benyomott bütyök foglal helyet. Talpát az alsó harmadában 6, eléggé szabálytalan, hosszúkás nyílás töri át. P.átm. 23, f. átm. 14,6, m. 24,5 cm. Lsz. 73.43.36. (XI. t.3). 12, *Merítőcsésze*. Pereme egy helyen felcsúcsosodik. P.átm. 8,6, f. átm. 5, m. 4,2 cm. Lsz. 73.43.24. 13, *Csésze*. Oldalának felső része enyhén ívelt, alsó kúpos. Pereme egyenesen felálló. P.átm. 9,8, f.átm. 4,8, m. 5,5 cm. Lsz. 73.43.25.

14, *Csésze* (esetleg igen kisméretű csövestalpú tál felső része)<sup>8</sup>. Pereme enyhén kihajlik, kissé ívelt oldalán eredetileg 4 hegyes, kis bütyök ült. P.átm. 10, m (jelenlegi) 5,2 cm. Lsz. 73.43.26. 15—17, 2 db tűzkő kés és egynek töredéke. H. 4,7, 8,8 cm, ill. 3,1 cm. Lsz. 73.43.19,17,22. (XI. t. 4—6).

Az 1974. évi ásátás során lett begyűjtve: Kisméretű *csövestalpú fazék*. Vállán 2 fül, ezekre merőlegesen a hason 2 bütyök foglal helyet. Talpa töredékes. P.átm. 11,7, m (jelenlegi) 12,7 cm. Lsz. 74.27.88. (VIII. t. 4).

1976 kora tavaszán feldúlt sírokból származnak az alábbi leletek: 1, *Fazék*. Kihajló nyaka éles töréssel válik el a kettősen kúpos hastól. Vállán 2, kissé szögletes fül, az oldalán — nem a fülek alatt — 4 bütyök foglal helyet. Mind a vállát, mind az oldalát bevonalkázott háromszögekből álló, bekarcolt minta díszíti. P.átm. 12,4, f. átm. 5,2, m. 15,1 cm. Lsz. 76.9.3. (XII. t. 1). 2, *Bögre*. Nyaka hengeres, hasa tojásdad. Vállán 2 hegyes bütyökfül, az oldalán aszimmetrikus elrendezésben 3 bütyök van. P.átm. 7, f. átm. 4,1, m. 10,1 cm. Lsz. 76.9.2. (XII. t. 2). 3, *Virágcserep alakú edény*. Alacsony, egyenes nyakán bütyöksor fut körbe. Hasán 4, oldalról benyomott hegyes bütyök van. P.átm. 12,9, f. átm. 10, m. 14 cm. Lsz. 76.9.1. (XII. t. 3). 4, *Csövestalpú tál*. Tálrésze gömbölyded, kihajló peremmel. Két sorban elhelyezett, oldalról benyomott bütykök díszítik az oldalát, továbbá négyszögben elrendezett, benyomott pontcsoportok: a felső bütykök alatt 4-4, az alsó bütykök fölött 9-9 pontból állók. Az alsó sor egyik bütyke kétoldalán is van 1-1 pont. Töredékes hengeres talpát 4 függőleges sorban 2-2 lyuk töri át. Minden második sor között páros, lencseszerű, nagyobb benyomott pontot találunk. P.átm. 13,7, m. (jelenlegi) 24,9 cm. Lsz. 76.9.4. (XII. t. 4). 5, *Korsó*. Töredékes. Rövid nyaka kihajló, hasa tojásdad. Vállán eredetileg 2 hegyes bütyökfül, oldalán — nem a fülek alatt — 4 bütyök foglalt helyet. M. (jelenlegi) 17 cm. Lsz. 76.9.5.

Végül a májusi leletmentés alkalmával a homokbányában dolgozó munkások néhány, az időközben elpusztult sírokból származó leletet mentettek meg és adtak át. 1, *Virágcserep alakú edény*. Pereme kissé behúzott. Pereme alatt négy hegyes bütyök, lejjebb hat bütyök. P.átm. 14, f.átm. 8, m. 15,5 cm. Lsz. 77.2.6. (XIII. t. 4). 2, *Nagyfülű bögre*. Jordansmühli típusú. A hason két lapos bütyök van a fülek közötti szakaszon, felettük és oldalt párhuzamos vonalkötegek díszítik. Ovális szájnylású. P.átm. 9,5×7,8 cm, omphalos átm. 2,7, m. 4,9 cm. Lsz. 77.2.11. (XIV. t. 1). 3, *Tál*. Kissé behúzott peremű. Hasán négy bütyök. P.átm. 11, f. átm. 4,6, m. 7,5 cm. Lsz. 77.2.7. (XIV. t. 2). 4, *Edény*. Hengeres nyaka kifelé tart. Hasán eredetileg négy kis bütyök volt, most kettő van, a többi kiegészítés. P.átm. 9,6, f. átm. 4,5, m. 10,1 cm. Lsz. 77.2.9. (XIV. t. 3). 5, *Nagyméretű edény*. Nyaka hengeres. Vállán eredetileg négy bütyök volt. Hasán négy vízszintesen átfúrt fül van. P.átm. 12, f.átm. 10,8, m. 36,2 cm. Lsz. 77.2.10.

## 2. GELEJ-FÜZESHÁT

A geleji Tsz elnöke, dr. Demeter József jelentésére mentünk ki. A Gelej és Mezőcsát közötti út déli oldalán, a Füzesháton (a hasonló nevű tanya mögött), juhhodály építésekor csontvázat találtak. Az alapárkot gép ásta. A le-

letmentéskor feltártuk a félig bolygatott sírt. Kissé távolabb az alapárok egy másik sírt is érintett. Mellékleteiből 2 edényt sikerült kibontani.

1. *sír*. Bal oldalán fekvő, zsugorított csontváz. Tájolása K—Ny (8. kép). Mellékletek: 1, Lapos, korongszerű *mészködgyöngyök*; 58 db. Átm. 0,7 cm. Lsz. 74.43.3. (XV. t. 1). 2, *Tejesköcsög*. P.átm. 9,5, f. átm. 6,2, m. 18,7 cm. Lsz. 74.43.4. (XVI. t. 1). 3, *Csövestalpú tál*. Talprésze nincs áttörve. Tálrészének hasa profilált, majd a pereme kifelé hajlik. A tál hasán két vízszintesen átfúrt szalagfűl van. P.átm. 17,5, f.átm. 14,8, m. 26,4 cm. Lsz. 74.43.5. (XVI. t. 2).

2. *sír*. Feltehetőleg a jobb oldalán fekvő, K—Ny irányba tájolt, zsugorított csontváz. Mellékletek: 1, A csontváz patellájánál *csésze*. Lapított félgömb alakú. Alján, a fal és a fenék találkozásánál 4 kis bütyök van. P.átm. 9,5, f. átm. 6, m. 4,6 cm. Lsz. 74.43.6. (XIV. t. 4). 2, Ugyanott *hasáb alakú edény*. Négyszegletes, és négy rövid lábbon áll. Pereme az edényfalra merőlegesen behúzott. Szájnyílása ovális. Élei a négy oldalon és fent, végig az edény kerületén kissé kiemelkednek és bevágásokkal díszítettek. Mindkét szélesebb oldalának közepén 1-1 bütyök van, a keskenyebbekben pedig 1-1 vízszintesen átfúrt, hosszúkás fogó, amelynek közepe benyomott. H. 18, sz. 14,5, m. 16,7 cm. Lsz. 74.43.7. (XVII. t. 1—2).

Mindkét síregyüttes a rézkor bodrogkeresztúri kultúrájába tartozik.

### 3. ÖSSZEGEZÉS

A két, egymástól 14 km távolságra fekvő temető, amelynek feltárt sírjait és megmentett leleteit ismertettük, olyan területről származik, amelyről aránylag sok korai- és javaréz kori lelőhelyet ismerünk, sőt azok meglehetősen sűrűn helyezkednek is el. Éppen ezért azt gondolhatnók, hogy a két lelőhelynek nincs is különösebb jelentősége, hogy azok sok újat nem nyújthatnak. Pedig éppen ez a tény ad lehetőséget néhány következtetés levonására.

Ehhez azonban előbb értékeljük a fentebb ismertetett leleteket, majd vegyük számba a környék korai- és javaréz kori temető-lelőhelyeit, vizsgálva azok közelebbi időrendi helyzetét és összehasonlítva a temetkezési szokásaikat egymással és a két újabb lelőhelyen tapasztaltakkal.

Tiszabólna-Szilpusztán a sírok többsége (1, 2, 4, 6 sz.), valamint a szórványos leletek túlnyomó része a korai réz kori tiszapolgári kultúrába tartozik. Képviselve van azonban itt a javaréz kori bodrogkeresztúri kultúra is (3. és 5. sír, továbbá néhány szórványos lelet<sup>9)</sup>, mégpedig valószínűleg annak kifejlett szakaszával. (A 7. sírnak a temetőhöz tartozása kérdés, így azzal ezen a helyen nem foglalkozunk.) A sírok egy részének bolygatott volta, illetve a csontvázak rossz megtartási állapota miatt a tájolás és a zsugorítás mértéke csak három esetben volt megfigyelhető. A tájolás mindhárom esetben a rézkor folyamán nem általános Ny—K-i volt. Az 5. sz. javaréz kori sírban a csontváz a bodrogkeresztúri kultúrában szokásos módon oly mértékben volt zsugorítva, hogy a combcsontok a törzsre merőlegesen helyezkedtek el. A korai réz kori 1. és 6. sírban ellenben a csontváz szinte nyújtottan feküdt, ami eddig a tiszapolgári kultúrát illetően annak csak egyetlen temetőjében volt észlelhető

(Polgár-Basatanya). A leleteknek maguknak nincs különösebb jelentőségük, mind a tiszapolgári, mind a bodrogkeresztúri kultúra jól ismert formáit képviselik.

A geleji sírok a kifejlett bodrogkeresztúri kultúra általános temetkezési szokásait tükrözik: az 1. sír csontváza szokásosan zsugorított és K—Ny-i irányba tájolt. A 2. sír hasábalakú edényének (XVII. t. 1—2) tipológiai jelentősége van: újabb adat a négyszögletes edényeknek a bodrogkeresztúri kultúrán belüli elterjedéséhez. Az edény feltétlenül kapcsolatban áll a fordított csonkagúla alakú, karélyos peremű poharakkal (bütykeinek és füleinek elrendezése is erre vall), ugyanakkor kétségtelenül analógiája a bodrogkeresztúri temető eddig unikum-jellegű hasábalakú edényének.<sup>10</sup> Így tehát utóbbit is az említett poharak köréhez hozza közel, mégha az alakiakon túlmenően nagyszabbeli különbségek is vannak közöttük.

A gelej-füzesháti lelőhelytől nagyjából északra 8 km-re, Mezőkeresztes-Csincsetanyáról is van tudomásunk a bodrogkeresztúri kultúrának egy temetőjéről, közelebbről annak 5 sírjáról.<sup>11</sup> Tájéolást csak háromnál figyeltek meg: az I. és II. számúnál Ny—K-i volt az.<sup>12</sup> A zsugorítás mértéke itt is átlagosnak mondható. Érdekes, hogy az 1. vagy 2. sírból származó csövestalpu tál<sup>13</sup> a szilpusztai 5. sírből valóhoz (VIII. t. 3) eléggé hasonlít.

Hasonlóan Ny—K-i (pontosabban ÉNy—DK-i) volt a még tovább északra, a geleji temetőtől 14 km-re, Emődön feltárt két sír közül a megfigyelt 2. sz. csontvázának a tájolása is, amely csontváz zsugorított volt.<sup>14</sup> E sírok leletei leginkább a bodrogkeresztúri kultúra korai szakaszába sorolhatók; az alább említendő tiszavalk-tetesi temetőben találunk analógiákat hozzájuk.

A szilpusztai lelőhelytől mindössze 2,5 km-re északnyugatra, a Tetes-ér partján, Tiszavalk határában (pontosabban Tiszavalk és Négyes községek határmegyéje mentén) egy kisebb rézkori temető 25 sírját tártuk fel.<sup>15</sup> A leletanyag a javaréz kori bodrogkeresztúri kultúra legkorábbi, a korai rézkori tiszapolgári kultúrából való átmenet időszakából származik. Egyes sírok leletei még erősen őrzik a korai rézkor hagyományait, ugyanakkor azonban már fellépnek a javaréz kor jellegzetes formái is. A csontvázak zsugorításának mértéke megfelel a korai- és javaréz korban Alföld-szerte szokásosnak, akárcsak a tájolásuk is, amely egyetlen Ny—K-i kivételével egységesen K—Ny-i.

Ugyancsak Tiszavalk határában, az egykori Kenderföld-dűlőben, a szilpusztai lelőhelytől nyugatra 4 km-re (a tetesitől kb. 2 km-re), egy eredetileg 80—100 sírből álló temető 57 sírja került feltárára.<sup>16</sup> A temetkezések itt talán a bodrogkeresztúri kultúra virágzásának derekán kezdődtek, de zömében már a kultúra végső szakaszára keltezhetők. A sírokban szokványosan zsugorított csontvázakat találtunk. Tájéolás szempontjából a temető el nem pusztult, teljesen feltárt része két sírcsoportra volt osztható: az egyikben a bodrogkeresztúri kultúrában nem általános Ny—K-i volt az, a másikban ellenben — amely talán túlélt az előbbi — néhány kivételével az általánosan szokásos K—Ny-i.<sup>17</sup>

A Tisza mentén kelet felé haladva Tiszadorogma határából, illetve egy Tiszadorogma és Ároktő közötti, közelebbről nem ismert lelőhelyről (esetleg több lelőhelyről is), a tiszai védgát építéskor, 1931-ban talált, viszonylag ép

állapotuknál fogva sírokból származóknak látszó rézkori kerámialeletek jutottak a miskolci Herman Ottó, valamint a debreceni Déri Múzeumba. Ezek zömében korai rézkoriak, de van közöttük néhány feltétlenül javaréz-kori is.<sup>18</sup> A lelőhely (lelőhelyek) 6—12 km közötti távolságban lehet (lehetnek) a szilpusztaitól.<sup>18a</sup>

Fölfelé a Tisza jobb partján, kb. 15 km-re Szilpusztától találjuk a tiszakeszi-szódadombi lelőhelyet, ahonnan hasonlóképpen mind a tiszapolgári, mind a bodrogkeresztúri kultúrának, ugyancsak valószínűleg sírokból származó leletei jutottak a Herman Ottó Múzeumba.<sup>19</sup> Egyébként Tompa Ferenc aki egy rövidebb ásatást végzett is a Szódadombon, határozottan, mint rézkori temető-lelőhelyet említi.<sup>20</sup>

Mintegy 4 km-rel még tovább, Tiszakeszi község szélén, a Fáykertben, Tompa Ferenc 1936-ban a bodrogkeresztúri kultúra egy temetőjének 23 sírját tárta fel. A csontvázak szokásosan voltak zsugorítva és egyetlen Ny—K-i kivételével K—Ny-i irányba tájolva.<sup>21</sup> Az 1. sír leletei még feltétlenül a kultúra legkorábbi szakaszából valók (a 2. és 5. sír egy-egy tejesköcsöge is még erre a szakaszra keltezhető),<sup>22</sup> ugyanakkor azonban mások, pl. a 22. sír négy lábú korszójának díszítése, már a kultúra végső szakaszának jelenlétére vallanak.<sup>23</sup>

A Fáykerttől légvonalban mindössze 8 km-re, de a Tisza bal partján találjuk a nagy, eredetileg mintegy 200 sírból álló polgár-basatanyai rézkori temetőt.<sup>24</sup> (Szilpusztától kb. 24 km-re fekszik). A temetőben mind a tiszapolgári kultúra, mind a bodrogkeresztúrinak mindhárom szakasza képviselve volt, bár az átmenet idején bizonyos hiatusnak kellett a temetkezésben bekövetkeznie. A korai rézkori sírok csontvázainak zöme nyújtottan, vagy csak egészen enyhén zsugorítva feküdt, tájolásuk — egy kivételével — Ny—K-i volt. Ez a tájolás maradt meg a javarézkorban is egy ideig, csak az átmeneti szakaszból való sírok közül néhány kivételével a halottak ekkor már a szokványos mértékben lettek zsugorítva. A javarézkor folyamán — akárcsak Tiszavalk-Kenderföldön — itt is fellépett a K—Ny-i tájolás, de még a végső szakaszban sem szorította ki a Ny—K-it.<sup>25</sup>

Tovább fölfelé a Tisza mentén, sorolhatnók még az egymástól nem nagy távolságban elhelyezkedő rézkori temető-lelőhelyeket. Legyen azonban elég még csak egyet említenünk, Polgár-Bacsókeretet, amely a basatanyaitól 6 km-re fekszik. A temetőnek mindössze 12 sírját ismerjük. Azokban a kifejtett bodrogkeresztúri kultúra leletei voltak találhatóak. A csontvázak átlagos zsugorításban és — a basatanyaiak zömével ellentétben — K—Ny-i tájolásban feküdtek.<sup>26</sup>

Áttekintve a temetők fenti sorát, mindenekelőtt is az tűnik fel, hogy azok milyen sűrűn fordulnak elő.<sup>27</sup> Pedig valószínű, hogy nem is ismerjük a kérdéses vidék valamennyi egykori rézkori temetőjét. De a fenti megállapításon mitsem változtat az, hogy van közöttük néhány temető, amelynek kora nem teljesen azonos. Dél-Borsod tehát a rézkor folyamán viszonylag sűrűn lakott kellett legyen. Helyesebben a kislétszámú közösségek telepei viszonylag sűrűn helyezkedtek el.<sup>28</sup>

Feltűnik az is, hogy a legtöbb lelőhelyről származó anyagban, többek között éppen a tiszabábolna-szilpusztai temetőében is, mind a tiszapolgári,



mind a bodrogkeresztúri kultúra leletei jelen vannak. Ez ugyan nem új megfigyelés,<sup>29</sup> azonban a felsorolt esetek megerősítenek bennünket abban, hogy a tiszapolgári kultúrának szerves folytatását képezte a bodrogkeresztúri, más szóval a korai- és javarézkor társadalmának fejlődése folyamatos volt.<sup>30</sup>

Eddig Polgár-Basatanya volt a tiszapolgári kultúrának egyetlen olyan temetője, amelyben nem zsugorított, hanem nyújtott volt a csontvázak helyzete. Most a tiszabábolna-szilpusztai temetőben, azokban a sírokban, amelyekben a csontváz megfigyelhető volt (1. és 6. sz.), ugyanez a temetkezési szokás volt felismerhető. Tudjuk, hogy ennek a temetkezési módnak időben messze, a tiszai kultúrába visszanyúló hagyományai vannak, hiszen ez volt található Polgár-Csószhalmon,<sup>31</sup> Bodrogkeresztúr-Kutyasoron,<sup>32</sup> vagy Kiskörén is,<sup>33</sup> de a korai rézkort követően alkalmazásáról ezideig semmilyen adat sem áll rendelkezésünkre. Így feltehető volt az is, hogy fennmaradása a korai rézkor idejére Polgár-Basatanyán kivételes esetnek tekinthető. A tiszabábolnai példa azonban arra enged következtetni, hogy ez nem egyedi jelenség, hanem, hogy a tiszapolgári kultúra népének a Tiszának a Sajó torkolata alatti szakasza mentén élő egy csoportja (törzse?) változatlanul megőrizte ezt az ősi szokást.

De ahogy Polgár-Basatanyán a javarézkori sírokban e hagyomány elmaradása és a rézkorban az Alföld egyéb vidékein szokásos zsugorított csontvázak temetkezés meghonosodása ismerhető fel, úgy pontosan ugyanez a folyamat tapasztalható Tiszabábolna-Szilpusztán is (lásd az 5. sírt). A két temető jelenségei tehát azonosak, a temetőket egykor használó közösségeknek is tehát szoros kapcsolatban kellett állniuk egymással.

A két temető, illetve az egykori használóik szoros kapcsolataira utal az is, hogy mindkét helyen a sírok tájolásának uralkodó iránya Ny—K-i volt, ellentétben az Alföld egyéb vidékein általánosan fellépő K—Ny-i tájolással. De a Ny—K-i tájolás a fentebb felsorolt környékbeli temetők közül Tiszavalk-Kenderföldön, Mezőkeresztes-Csincsetanyán, Emődön, sőt egy-egy kivételesnek tekinthető sírral képviselve Tiszavalk-Tetesen és Tiszakeszi-Fáykertben is alkalmazott volt. E kérdéssel már részletesen foglalkoztunk.<sup>34</sup> A tiszabábolnai temető a korábbi megállapításainkat csak megerősítette, ti. azt, hogy a korai- és javarézkor folyamán a Tisza középső folyása mentén (főként a Sajó torkolata alatt) élt törzs (törzsek) temetkezési szokása a halott tájolását tekintve eltért a szokásos gyakorlattól.

Azt is megemlíthetjük, hogy az eddigi adatok alapján ennél a csoportnál elterjedt volt a férfiak körében a sertésagyar-amulettek viselete.<sup>35</sup> Nos, a tiszabábolnai 5. sírban ugyancsak volt ilyen található.

Amikor az említett törzs (törzsek) létét kimutattuk, arra is felhívtuk a figyelmet, hogy ugyanazon a területen, amelyre a Ny—K-i tájolású sírok jellemzőek, vannak olyan temetők is, amelyek sírjai (vagy azok túlnyomó része) K—Ny-i irányban tájolt.<sup>36</sup> Ez tehát azt jelenti, hogy a kérdéses területen más törzshöz tartozó közösségek is éltek. És, hogy a különböző törzsek közösségei mennyire összekeveredve ülték meg az általunk vizsgált területet, arra ismét a szilpusztai temető ismeretében jutottunk jó adatok birtokába. Így pl. a hozzá legközelebb fekvő temető, a tiszavalk-tetesi, a javarézkor legkorábbi, még átmeneti szakaszából származik. Mivel a Tiszabábolna-Szilpusztán feltárt temető

leletei ennél részben idősebbek, részben fiatalabbak (a korai rézkorból, ill. a javarézkor kifejlett szakaszából valók), joggal feltételezhetjük, hogy annak is volt olyan része, amely az átmenet idejéről származott, azaz a tetesivel egykorú volt. Ennek ellenére a két temető sírjainak tájolása ellentétes. Így — amennyiben a tájolás jelentőségét illetően a feltételezéseink helyesek — nem lehet azonos törzshöz tartozók az e temetőket létrehozó közösségek.

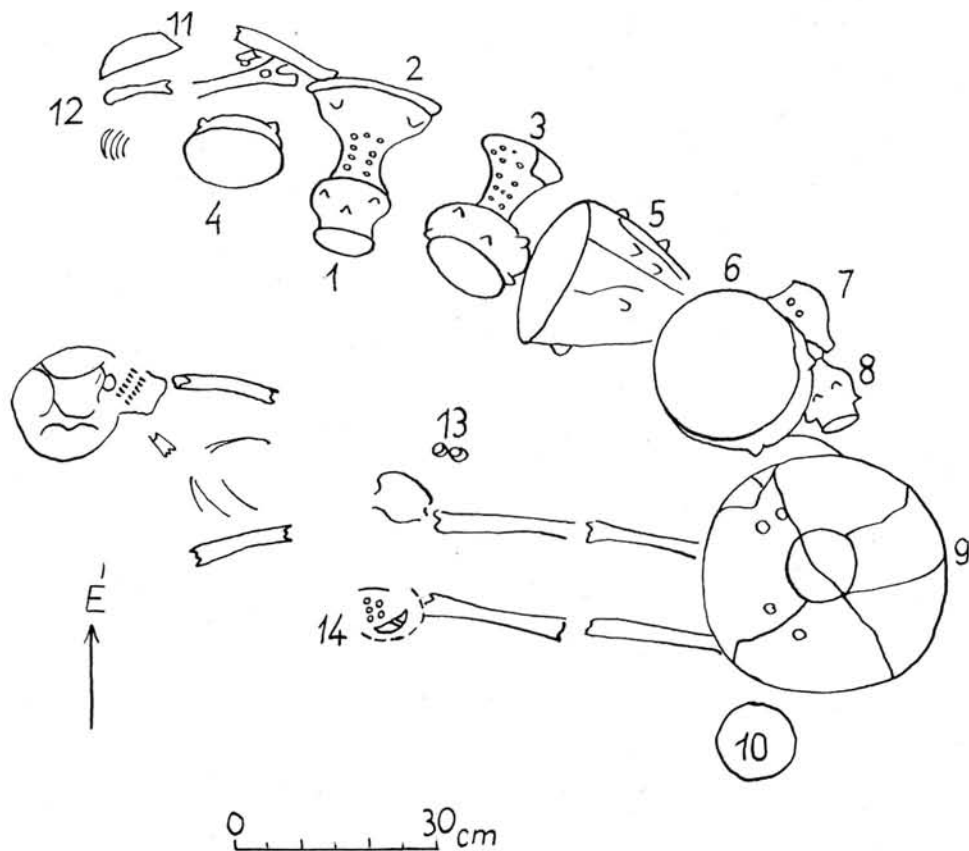
Ugyanakkor már rámutattunk arra, hogy mennyire hasonlatosak Tiszabábolna-Szilpuszta temetőjének jelenségei a polgár-basatanyaiakhoz; noha attól 24 km-re fekszik, azaz szinte tízszer annyira, mint a tetesitől és hozzá még közöttük helyezkedik el a Tiszakeszi-fáykerti temető, amely tőlük elütő jellegű. Polgár-Basatanya és Tiszabábolna-Szilpuszta rézkori lakossága tehát azonos, vagy rokon törzshöz tartozhatott. Tiszakeszi-Fáykert népe viszont Tiszavalk-Tetesével lehetett rokon, mivel e két temetőben észlelt temetkezési szokások eléggé hasonlóak voltak (e temetők részben egykorúak is).

A Polgár-basatanyai, valamint a Tiszavalk-kenderföldi temetőben tapasztalható jelenségek és leletek között fennálló nagy hasonlatosságra már szintén rávilágítottunk.<sup>37</sup> Ebből viszont az is következik, hogy a Tiszabábolna-Szilpuszta és Tiszavalk-Kenderföld temetőjét használó lakosság között is kellett kapcsolatnak fennállnia, aminek az nem mond ellent, hogy esetleg e két temető használata nem esett azonos időre.

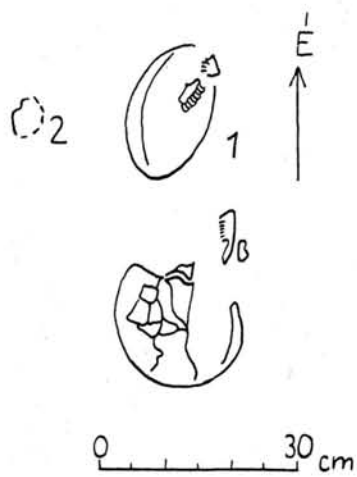
Az általunk követett gondolatmenet alapján azonban az sem lehet kétséges, hogy Polgár-Basatanya népe etnikai szempontból távol állt a hozzá legközelebb fekvő Polgár-bacsókerti temetőtől, hiszen azok nem követtek azonos temetkezési szokásokat, egykorúságuk ellenére.

Sajnos a többi, a kérdéses területről felsorolt temető, a leletek és megfigyelések kis mennyisége, illetve utóbbiak teljes hiánya miatt nem értékelhető ki. Ezeknek tehát csak topográfiai jelentőségük van.

A fentiekből láthattuk, hogy kis volumenű leletmentés során tett néhány hiteles megfigyelés is lehetőséget nyújthat számunkra az őskori társadalmak egyes kérdéseinek megközelítéséhez. Természetesen nagyobb hiteles anyag még több következtetés levonására adhat alkalmat. Éppen ezért igen nagy kár, hogy egyrészt a tiszabábolna-szilpusztai temető legnagyobb része teljesen elpusztult, másrészt, hogy több dél-borsodi lelőhelytől is igen hiányosak a leletek és megfigyelések, sőt egyes esetekben utóbbiakat teljesen nélkülözzük is.

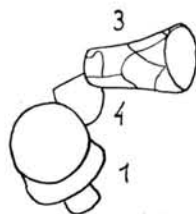
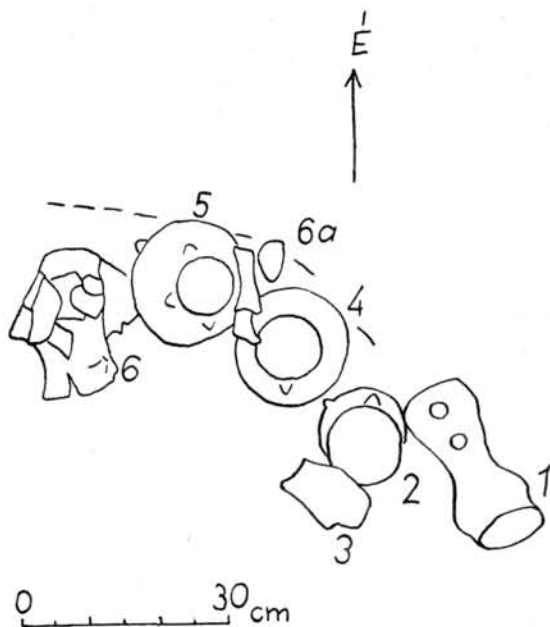


1. kép. Tiszabólna, 1. sír

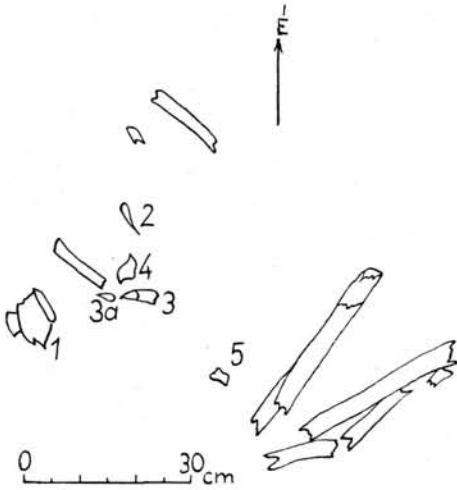


2. kép. Tiszabólna, 2. sír

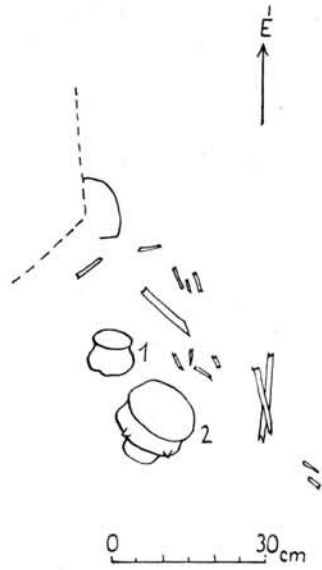
3. kép. Tiszabábolna, 3. sír



4. kép. Tiszabábolna, 4. sír



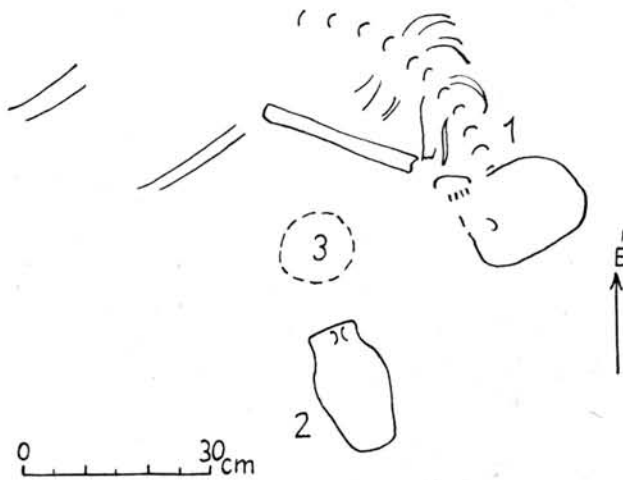
5. kép. Tiszabólna, 5. sír



6. kép. Tiszabólna, 6. sír



7. kép. Tiszabólna, 7. sír

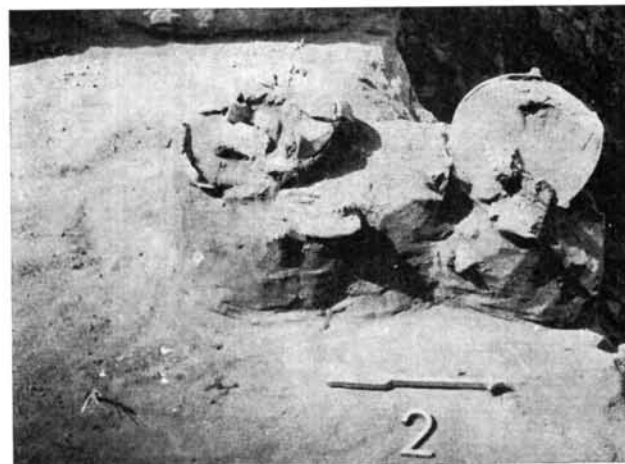


8. kép. Gelej, 1. sír

I. tábla. Tiszabólna:



1. 1. sír



2. 2. sír



3. 3. sír



4. 3. sír

*II. tábla.* Tiszabábolna:



1. 1. sír 1. Korsó



2. 1. sír 2. Csövestalpú tál



3. 1. sír 3. Csövestalpú tál



4. 1. sír 6. Csövestalpú tál

*III. tábla. Tiszabábolna:*

1. 1. sír 5. Virágcserep alakú edény



2. 1. sír 8. Bögre



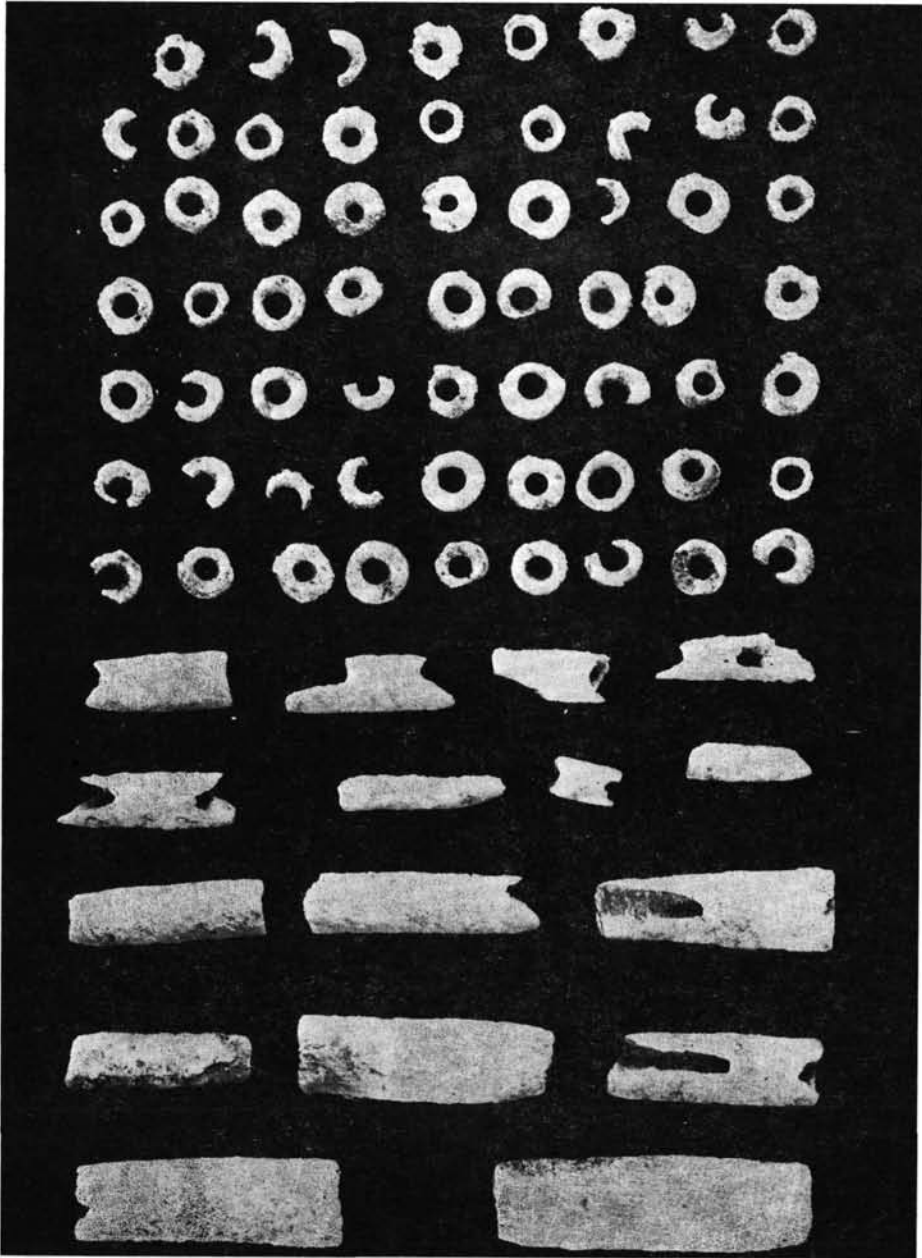
3. 1. sír 7. Csésze



4. 1. sír 10. Tál



IV. tábla. Tiszabábolna: 1. sír 14. Hengeres és korong alakú kőgyöngyök



V. tábla. Tiszabábolna:



1. 1. sír 9. Tál



2. 1. sír 4. Tál



3. 2. sír 1. Tál



4. 3. sír 2. Virágcserep alakú edény

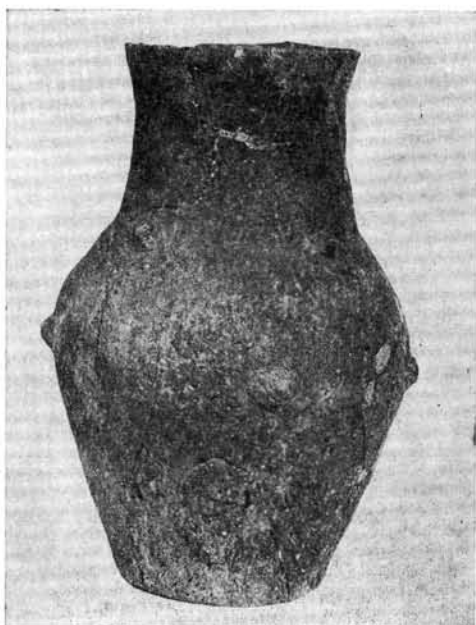
VI. tábla. Tiszabábolna:



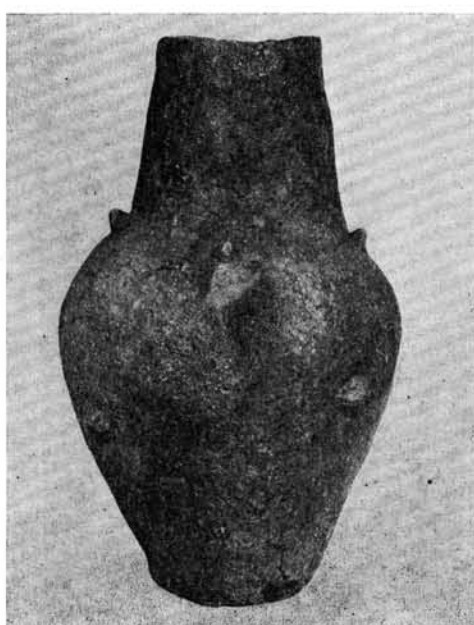
1. 3. sír 1. Csővestalpú fazék



2. 3. sír 6. Tejesköcsög



3. 3. sír 4. Korsó



4. 3. sír 5. Korsó

## VII. tábla. Tiszabábolna:



1. 4. sír 1. Csövestalpú fazék



2. 4. sír 2. Korsó

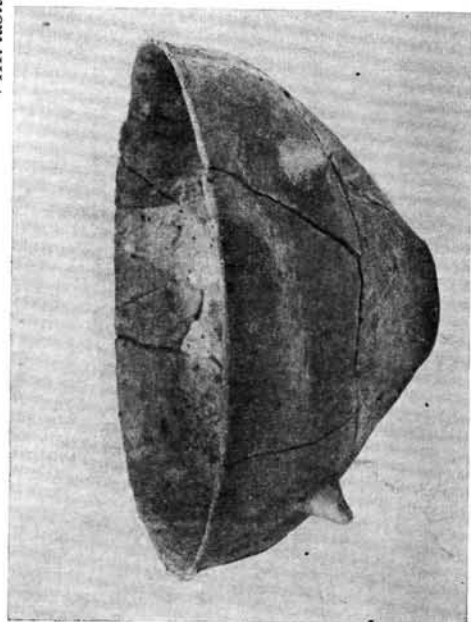


3. 4. sír 7. Bögre

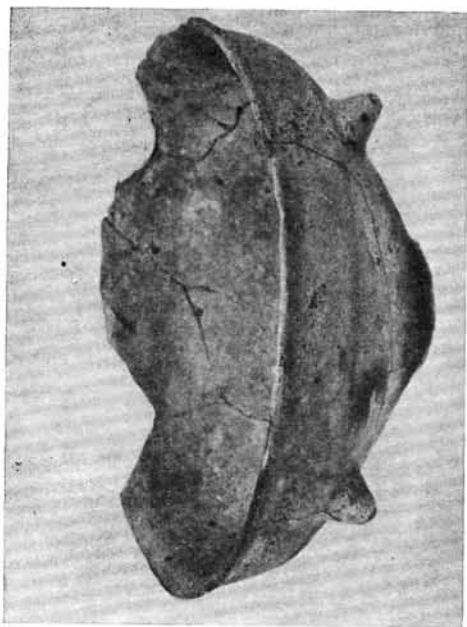


4. 4. sír 6. Csupor

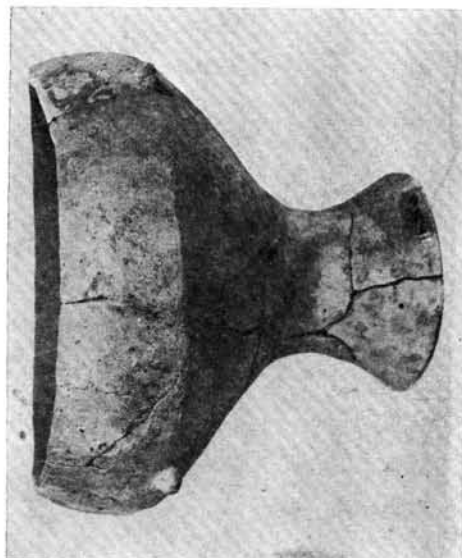
VIII. tábla, Tiszabólna:



1. 4. sír 8. Tál



2. 4. sír 5. Tál



3. 5. sír 1. Csövestalpú tál



4. Szórvány

IX. tábla. Tiszabólna:



1. Csésze, szórvány



2. Csupor, szórvány



3. Pohár, szórvány



4. Virágcserep alakú edény, szórvány

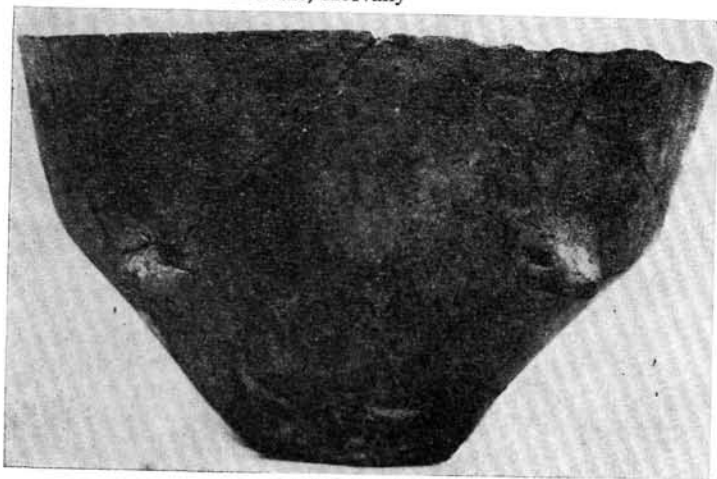
X. tábla. Tiszabóltna:



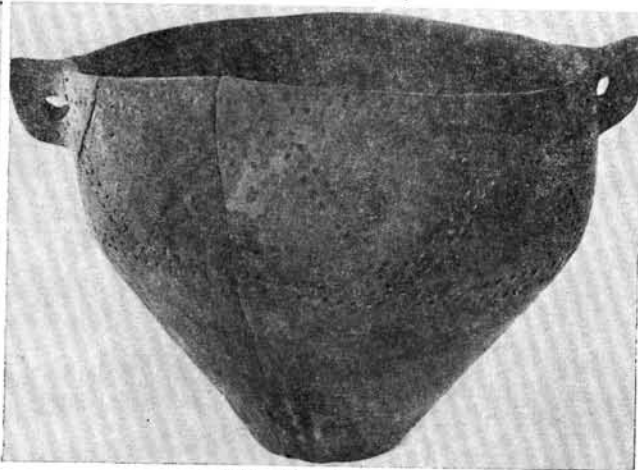
1. Csésze, szórvány



2. Mély tál, szórvány



3. Tál, szórvány



4. Mély tál, szórvány

## XI. tábla. Tiszabólna:



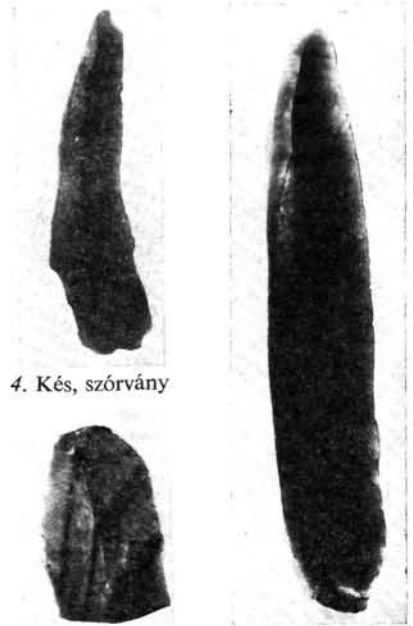
1. Korsó, szórvány



3. Csövestalpú tál, szórvány



2. Korsó, szórvány



4. Kés, szórvány

5. Késtördék, szórvány 6. Kés, szórvány



XII. tábla. Tiszabábolna:



1. Fazék, szórvány



2. Bögre, szórvány



3. Virágcserep alakú edény, szórvány



4. Csövestalpú tál, szórvány

## XIII. tábla. Tiszabólna:



1. 6. sír 1. Csésze



2. 6. sír 2. Csövestalpú tál



3. 7. sír 1. Bögre



4. Virágcserep alakú edény, szórvány

XIV. tábla. Tiszabólna:



1. Nagyfülű bögre, szórvány



2. Tál, szórvány

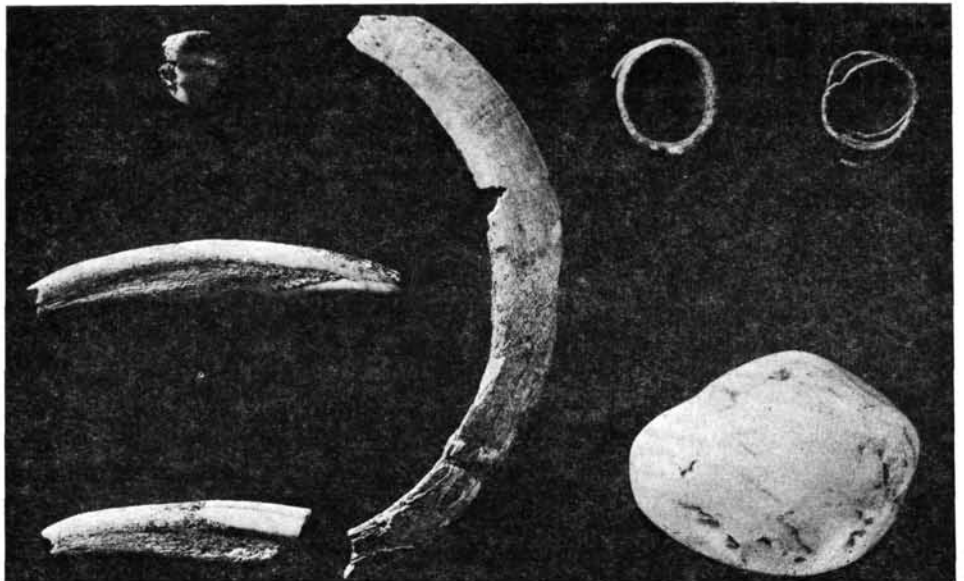
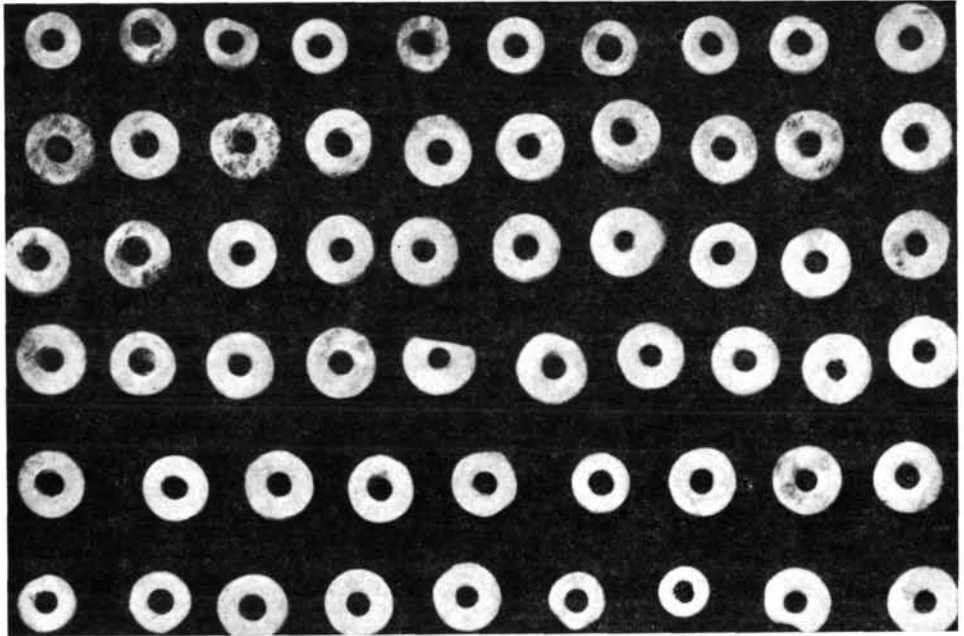


3. Fazék, szórvány; Gelej



4. 2. sír 1. Csésze

*XV. tábla.* Gelej: 1. 1. sír 1. Mészkögyöngyök; Tiszabábolna: 2. 5. sír 3/a. Sertés alsó előzáfoga; 3. 5. sír 6. Sertés metszőfoga; 4. 5. sír 2. Sertés metszőfoga; 5. 5. sír 3. Sertésagyar amulett; 6. 1. sír 13. Réz karikák; 7. Kavics, 4. sír földjében



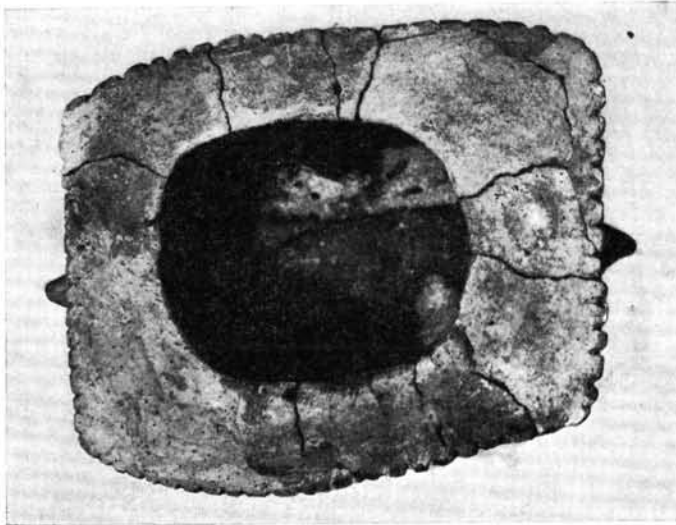
*XVI. tábla. Gelej:*



1. 1. sír 2. Tejesköcsög



2. 1. sír 3. Csövestalpú tál

*XVII. tábla. Gelej:**1—2. sír 2. Hasáb alakú, négylábú edény*

## JEGYZETEK

1. Herman Ottó Múzeum (továbbiakban: HOM) Régészeti Adattár. A levél kelte 1970. dec. 17. Péter Zoltán 1974-ben már nem tanított Tiszabábolnán. Utána küldött levelünkre nem válaszolt. A korábbi leletek sorsáról nem tudunk.
2. Az ásatást a HOM részéről Hellebrandt Magdolna vezette. A leleteket Bakonyi Andrásné jelentette.
3. Az ásatást a Magyar Nemzeti Múzeum részéről Patay Pál vezette.
4. Ezekkel jelen tanulmányban nem foglalkozunk.
5. A leletek leírásánál használt rövidítések: P. átm.=peremének átmérője, f.átm.=fenekének átmérője, m.=magassága, h.=hossza, sz.=szélessége, v.=vastagsága, lsz.=leltári száma.
6. Bökönyi Sándor meghatározása, amelyet ezúton köszönünk meg.
7. A leleteknek egymástól ilyen nagy távolságban való előfordulása feltehetővé teszi, hogy itt több sír mellékletei kerültek elő. Bolygatottságról is lehet szó.
8. Töredékes volta miatt az eredeti alakja nem határozható meg.
9. Ide sorolható esetleg a IX. t. 3. alatt bemutatott edény, valamint az 1976. évben begyűjtöttek közül a XIV. t. 1. sz. alatti.
10. Patay P., A bodrogkeresztúri kultúra temetői. Régészeti Füzetek, II. 10 (Bp. 1961) 14., V. t. 7. — Az edényt házat utánzó alakúnak is értelmezték.
11. Uo. 56—57., XXIV. t. 1—9.
12. A 3. sír esetében megfigyelt különleges É—D-i tájolás a kiértékelés szempontjából figyelmen kívül hagyható.
13. Patay, A bodrogkeresztúri... XXIV. t. 1.
14. Uo. 19—21., X. t. 2—8.
15. A feltárást 1968-ban, majd 1973—1975 években a Magyar Nemzeti Múzeum részéről Patay Pál végezte el. Az anyagot a Magyar Nemzeti Múzeum őrzi. A temető eredetileg néhányal több sírből állhatott, de azok későbbi települések földmunkái (gödörásás stb.) révén elpusztultak.
16. A feltárást 1966—1967-ben, majd 1975-ben a Magyar Nemzeti Múzeum részéről Patay Pál vezette. Az anyag a Herman Ottó Múzeum gyűjteményében van. Ismertetése sajtó alatt.
17. Patay P., A javarézkor néhány etnikai és időrendi kérdéséről. Folia Archaeologica (továbbiakban: FA) 21 (1970) 11, 20—21.
18. Patay P., Korai bronzkori kultúrák Magyarországon. Diss. Pann. II. 13 (Bp. 1938) 7.; *Bognár-Kutzián, I.*, The early copper age Tiszapolgár-Culture. Archaeologia Hungarica (továbbiakban AH) 48 (Bp. 1972) 91—93. — Miskolc HOM. Lsz. 53.307.1, 53.308.1—4, 53.309.1, 53.313.1—8, 53.314.1—3, 53.315.1, 53.316.1, 53.317.1, 53.390.1
- 18a. A kézirat lezárása után szereztünk tudomást arról, hogy Tiszadorogma határában a Tisza gátjának erősítése során javarézkori sírokat találtak. A megmentett leletek a Herman Ottó Múzeumba jutottak. Lsz. 77.73.1—36. A lelőhely Szilpusztától 6 km-re fekszik. Lehetséges, hogy a korábbi tiszadorogmai leletek is ebből a temetőből származnak. HOM, Régészeti Adattár Lsz. 1328—1977.
19. Patay P., Rézkori temető Tiszakeszin. HOMÉ, 1957. 39., IV. t. 9—10.; Patay, A bodrogkeresztúri... 82—83.; *Bognár-Kutzián* i. m. 95. — HOM Lsz. 53.310.1—2, 53.311.1—7, 53.312.1—3.
20. Tompa, F., 25 Jahre Urgeschichtsforschung in Ungarn. BRGK, 24/25 (1934—35) 53, 58.
21. Patay, Rézkori... 33.
22. Uo. I. t. 6, II. t. 1.
23. Uo. IV. t. 1.
24. *Bognár-Kutzián, I.*, The copper age cemetery of Tiszapolgár-Basatanya. AH 42 (Bp. 1963) 349—350.
25. L. még Patay, A javarézkor... 11—12, 20. — Patay P., A magyarhomorogi rézkori temető. A Debreceni Déri Múzeum Évkönyve 1975 (1976) 238.
26. Patay P., Kupferzeitliches Gräberfeld in Polgár am Bacsókert genannten Hügel. Acta Arch. Hung. 9 (1958) 142—146.
27. E jelenséget más vidéken is módunkban volt tapasztalni, pl. Biharban. Lásd Patay, A magyarhomorogi 249.
28. A temetők sírjainak számából következtetve a közösségek csak néhány családból állhattak. Lélekszámuk a 30-at nem igen haladhatta meg. Lásd *Nemeskéri, J.*, Der äneolithische und kupferzeitliche Mensch in Ungarn. Bericht über den V. Internationalen Kongress für Vor- und Frühgeschichte, Hamburg, 1958. 599—601.

29. *Bognár-Kutzián*, The copper... 523—525.
30. E tekintetben a Tiszavalk-tetesi temetőben tapasztalt jelenségek (akárcsak a Magyarhomorog-könyadombiban megfigyelték) a tiszapolgári és bodrogkeresztúri kultúra között olyan szoros genetikai kapcsolat feltételezését engedik meg, hogy azokat — miként azt korábban *Kutzián I. tette* (Die Ausgrabungen in Tiszapolgár-Basatanya. Programme et discours des chercheurs à la Conférence Archéologique de l'Académie Hongroise des Sciences, Bp., 1955. 69) — ugyanazon kultúra két időben egymástól elváló periódusának tekintsük. Természetesen azzal a megjegyzéssel, hogy a fejlődést külső tényezők is erősen befolyásolták. — Lásd Patay, A magyarhomorogi 233-239.
31. *Bognár-Kutzián*, The copper... 414.
32. *Patay P.*, A neolitikum a bodrogkeresztúri Kutyasoron. FA, 9 (1957) 28, 32.
33. *Korek J.*, Kisköre-Gát. Régészeti Füzetek, I. 20, (Bp. 1967.) 16.
34. *Patay*, A javarézkor... 11, 12. 2. ábra.
35. Uo. 14—16.
36. Uo. 14.
37. Uo. 14—18.

## NEUERE FRIEDHÖFE AUS DER KUPFERZEIT IN SÜD-BORSOD

(Auszug)

*Tiszabábolna—Szilpuszta.* Zwischen Tiszabábolna und Tiszavalk wurden in einer Sandgrube, in der Nähe des ehemaligen Montaj-Teiches, am Feldweg Richtung Szili-Kanal, Gräber aus der Kupferzeit gefunden. Im Frühjahr 1974 haben wir bei Fundsicherungen ein aufgewühltes und vier unberührte Gräber gefunden. 1976 erfuhren wir, dass in der Grube die Sandgewinnung in grösserem Umfange wieder aufgenommen wurde und weitere Gräber vernichtet wurden. Bei der Fundsicherung konnten nur noch zwei Gräber erschlossen werden, wahrscheinlich die letzten des Friedhofs. Am Fundort haben wir auch die Spuren einer Siedlung der Badener Kultur gefunden.

*Gelej-Füzeshát.* An der Südseite der Landstrasse zwischen Gelej und Mezőcsát, am Füzeshát, wurde beim Bau eines Schafstalles ein Skelett gefunden. Die Baugrube wurde vom Bagger ausgegraben. Bei der Fundsicherung haben wir das teilweise aufgewühlte Grab ausgegraben. Etwas entfernt davon kam ein anderes Grab zum Vorschein, in dem zwei Gefässe gefunden wurden. Die Gräber sind Beispiele für die allgemeinen Beerdigungsgepflogenheiten der entwickelten Bodrogkeresztúrer Kultur. Das Skelett im 1. Grab befand sich in zusammengekauert Stellung in Ost-West-Lage. Das im 2. Grab gefundene Gefäss (XVII. t. 1—2) ist von typologischer Bedeutung. Unbedingt mit den umgekehrt pyramidenstumpfförmigen, gelappten Bechern verwandt, stellt es zweifellos eine Analogie des scheibenförmigen Gefässes dar, das bis jetzt als Unikum des Friedhofes von Bodrogkeresztúr galt. Die beiden 14 km von einander entfernten Friedhöfe befinden sich in einem Gebiet, wo verhältnismässig viele Fundorte aus der frühen und mittleren Kupferzeit bekannt sind. So können einige Konsequenzen gezogen werden. Die Mehrheit der Gräber von Tiszabábolna-Szilpuszta (Nr. 1, 2, 4, 6) sowie die sporadischen Funde gehören meist zur Tiszapolgärer Kultur der frühen Kupferzeit. Die Bodrogkeresztúrer Kultur der mittleren Kupferzeit ist aber auch vertreten (Grab 3 und 5, einige sporadische Fun-



de), noch dazu wahrscheinlich in ihrer hochentwickelten Zeit. Da die Gräber zum Teil aufgewühlt, zum anderen die Skelette in schlechtem Zustand waren, konnte die Lage und das Mass der Kauerung nur in drei Fällen beobachtet werden. Die Lage war in allen drei Fällen nicht die in der Kupferzeit übliche West-Ost-Lage. Im 5. Grab war das Skelett von der Bodrogkeresztúrer Kultur so zusammengekauert, dass die Schenkelknochen quer zum Rumpf lagen. Im 1. und 6. Grab lagen die Skelette fast ausgestreckt, was bisher in der Tiszapolgärer Kultur nur in Polgár-Basatanya vorgekommen war. Die beiden letzteren Gräber stammen aus der frühen Kupferzeit.

Die bis jetzt bekannten Fundorte aus der Kupferzeit in Süd-Borsod und seiner Umgebung sind: Mezőkeresztes-Csincsetanya, Emőd, Tiszavalk-Tetes, Tiszavalk-Kenderföldek, Fundort zwischen Tiszadorogma und Aroktó, Tiszakeszi-Szódadomb, Tiszakeszi-Fáykert, Polgár-Basatanya, Polgár-Bacsókert. Auffallend ist, dass in den meisten Funden, so auch im Friedhof von Tiszabábolna-Szilpuszta, die Kulturen von Tiszapolgár und Bodrogkeresztúr gleichfalls vertreten sind. Das ist keine neue Beobachtung, verstärkt aber die Auffassung, dass die Kultur von Bodrogkeresztúr die organische Fortsetzung der Kultur von Tiszapolgár war, mit anderen Worten, die Gesellschaftsentwicklung der frühen und mittleren Kupferzeit war kontinuierlich.

Bis jetzt galt Polgár-Basatanya als einziger Friedhof der Tiszapolgärer Kultur, in dem die Skelette nicht zusammengekauert, sondern gestreckt lagen. Bei den Gräbern 1 und 6 von Tiszabábolna-Szilpuszta kam diese Bestattungsgepflogenheit vor, die auf eine sehr alte Tradition in der Tisza-Kultur zurückblicken kann. Diese Art der Bestattung war auch Brauch in Polgár-Csőszhalom, Bodrogkeresztúr-Kutyasor und auch in Kisköre, aber nach der frühen Kupferzeit gab es keine weiteren Angaben für ihre Anwendung. Es kann angenommen werden, dass ihr Vorkommen in Polgár-Basatanya nur als Ausnahme zu betrachten war. Das Beispiel von Tiszabábolna lässt aber darauf schliessen, dass es sich um keinen Einzelfall handelt, denn eine Gruppe (Stamm?) der Bevölkerung der Tiszapolgärer Kultur bei der Sajó-Mündung an der Theiss hat diesen uralten Brauch unverändert bewahrt. Beide Friedhöfe haben gemeinsame Merkmale, und daher mussten die dazugehörenden Völkergruppen eng mit einander verbunden gewesen sein. Darauf verweist auch, dass auf beiden Orten die Gräber in West-Ost-Lage angeordnet waren, im Gegensatz zu anderen Gebieten der ungarischen Tiefebene, wo die Ost-West-Lage allgemein üblich war. Auf Grund der Angaben kann noch erwähnt werden, dass bei den Männern dieser Gruppe das Tragen von Hauer-Amuletten verbreitet war (Tiszabábolna Grab 5).

Die Gruppen (Stämme) mit verschiedenen Bestattungsbräuchen waren im von uns untersuchten Gebiet vermischt angesiedelt. Der Friedhof von Tiszavalk-Tetes liegt Tiszabábolna-Szilpuszta am nächsten und stammt aus der frühesten noch Übergangsperiode mittleren Kupferzeit. Die Funde von Tiszabábolna-Szilpuszta stammen aus der frühen Kupferzeit bzw. aus der entwickelten Periode der mittleren Kupferzeit. So kann mit Recht angenommen werden, dass auch dieser Friedhof zum Teil aus der Übergangsperiode stammt, d. h. gleichaltrig ist mit dem von Tetes. Wenn also unsere Annahmen betreffs Bedeu-

tung der Lage richtig sind, konnten die Gemeinschaften, die die Friedhöfe anlegten, nicht zu ein und demselben Stamm gehören. Das Material von Polgár-Basatanya weicht von dem der gebietsmässig nächstliegenden Tiszakeszi-Fáykert und Polgár-Bacsókert ab, ist aber identisch oder verwandt mit dem Nachlass der Bevölkerung von Tiszabábolna-Szilpuszta aus der Kupferzeit.

*Magdolna Hellebrandt—Pál Patay*