

## 16—17. SZÁZADI FIGURÁLIS KÁLYHACSEMPÉK A DIÓSGYŐRI VÁRBÓL

BÁRDOS EDIT

Dolgozatom célja a diósgyőri kályhacsempék 16—17. századi csoportjából a figurális díszítésűek főbb típusait bemutatni, valamint az egyik kályhacsempe kapcsán a műhelykérdés problémáját újra felvetni.

A diósgyőri kályhacsempék említett csoportjára a növényi ornamentika uralkodóvá válása jellemző, a figurális ábrázolások aránya csökken. Ebből a korszakból mindössze három típusa került elő a figurális díszítésű csempéknek. A korabeli kályhásoknak, mézeskalácsosoknak kedvelt témája volt a huszár. A diósgyőri kályhacsempék között három fajta *huszárábrázolást* is találunk. Nagy számban került elő *furulyázó faun* alakjával díszített kályhacsempe. A harmadik figurális kályhacsempe domborműves jelenete egy *gyermekével táplálkozó női alakot* ábrázol.

A kályhacsempék díszítő motívumai mindig a kor szellemének megfelelően alakulnak. A korai, 14. századi csempéket különböző heraldikai elemek; képzeletbeli szörnyek, majd bibliai jelenetek és szentek alakjai díszítik. Később fokozatosan bevonulnak az udvari élet alakjai a kályhacsempék díszítő kincsébe. A lovagalakos kályhacsempék, az udvari életet megjelenítő csempék plasztikái, s a dongás kályhafiókok fülkéiben álló vitézek szobrocskái a korabeli viseletről, divatról adnak tudósítást. A 16—17. századi mesterek már a hétköznapi élet alakjait is megmintázzák. Ezekben a századokban metszeteken, festményeken, címerképeken uralkodóvá válnak a vadászati jelenetek. Mézeskalácsokon, kályhacsempéken is megjelenik a huszár alakja. Gyakori előfordulása a huszár népszerűségét és korra való jellemzőségét bizonyítja.

A diósgyőri vár ásatásain (1953—1971) három típusú huszárábrázolásos kályhacsempe került elő. Hasonló vagy azonos díszítésű csempék Egerből,<sup>1</sup> Fülekről,<sup>2</sup> Kisvárdáról<sup>3</sup> és Boldogkőről<sup>4</sup> kerültek elő.

Az 1. képen látható huszáralakos kályhacsempe álló téglalap alakú, halványzöld mázas. Az ábrázolás vonalas plasztikája a felületből alig emelkedik ki. A negatívot készítő mester gyermekrajzok naivságához hasonlóan alakította ki koncepcióját. A csempe alsó harmadát egymást keresztező pálcikák hálózata tölti ki, a figurális díszítés csak a csempe felső kétharmadán van. Balra néző, hosszú, megnyúlt testű ló, pálcikaszerű lábakkal, amelynek lovasa balkezében zászlót tart, fején zacskós kucsma, melyet a 17. századi vitézek, elsősorban kuruc lovasok viseltek.<sup>5</sup> A ló előtt, a csempe jobb oldalán stilizált épület, esetleg vár ábrázolás, kupolás tetőzettel, tetején zászlóval. A csempe



1. kép. Huszáralakos kályhacsempe  
a XVII. század elejéről. Diósgyőr



2. kép. Huszárábrázolásos kályhacsempe  
a XVII. sz. második feléből. Diósgyőr

bal felső sarkában elmosódott leveles-indás díszítés. A csempe feltehetően a 17. században készült.

A 2. képen látható csempe mestere már nagyobb formakészséggel rendelkezett. Ez a csempe szintén egy balra néző lovasat ábrázol. A lovas hátrafelé fel-emelt jobb kezében ostort tart, bal kezével pedig a kantárt fogja. Fején vastag; esetleg prémes peremű, hátrafelé hajló kucsma. Fegyverzetét a derekára kötött; enyhén hajlított pengéjű szablya alkotja. Öltözete csípőn alul érő dolmányból; szűk nadrágból s hegyes orrú cipőből áll. A ló nem nyugalmi állapotban ábrázolt, mellső lábait lépésre emeli. Nyakán és szügyén pálcikás díszítésű lószerszám, farán takaró. A csempe készítője aprólékos gonddal igyekezett minél valóságosabban ábrázolni a ló és lovas alakját, még a ló sörényét is megmintázta.

Az 1. képen látható csempéhez képest ez a példány mindenképpen nagyobb mesteri tudást bizonyít, s feltehetően később készülhetett. Bizonyítja ezt az is, hogy a növényi díszítésnek itt már nagyobb dekoratív szerepe van. A lovason kívüli mezőt teljesen kitöltik különböző növényi és geometrikus díszítések. A csempe bal felső sarkából kiindulva kacskaringózó indák és levelek burjánznak, a jobb felső sarkat, s a lovas háta mögötti területet koncentrikus körökből és pontozott díszítésből álló korong tölti ki. A ló lába alatt hullámos ornamens és növényi elemek jelzik a talajt. Jóformán nem marad felület díszítés nélkül. Az egész kompozícióra általában jellemző a teljes térkihasználás, ami a kezdetleges „horror vacui” elvét érvényesíti.<sup>6</sup> Ebből a csempetípusból nemcsak Diósgyőrben került elő nagy mennyiség, az egri vár ásatásai is hoztak felszínre azonos példányokat.<sup>7</sup>

Ezzel a típussal már sokan foglalkoztak. *Kádár Zoltán* a korai, 14. századi csempék közé sorolja, mégpedig Nagy Lajos korára.<sup>8</sup> A szerző egy későbbi cikkében beismeri a datálás korai és helytelen voltát.<sup>9</sup> *Méri István* a nadabi kályhacsempéket tárgyaló tanulmányában a lovasalakos kályhacsempék kapcsán analógiaként említi a felvidéki népies kályhacsempéket, az egri—diósgyőri huszáralakos és a füleki kályhacsempéket. Ugyanekkor megállapítja, hogy a felvidéki népies csoportot elkülöníti a nadabiaktól a nagy részletezőkedvvel mintázott felület. „Merőben eltérő műhelygyakorlatról tanúskodik az elterjedtebb egri—diósgyőri lovasábrázolás. . . Kétségtelen, hogy az egriek azonos préselőmintán készültek. A diósgyőriekkel egy jellegűek s így biztosra vehető, hogy egy műhely termékei.”<sup>10</sup> *Kozák Károly* az egri példányokat a 17. század végére datálja, s készítő műhelyüket Miskolcra helyezi,<sup>11</sup> ahol a fazekas-kályhás mesterségnek régi hagyományai voltak, sőt 1596-ig Eger számára is dolgoztak a miskolci mesterek.<sup>12</sup>

Az 1. és 2. kép kályhacsempe típusa az ábrázolás stílusát, s a technikai kiviteltek tekintve hasonló jellegűek. Ezek a példányok az ún. felvidéki népies kályhacsempék köréhez köthetők. A vonalas plasztika, a nagy részletező kedvvel mintázott felület, a hátterek növényi elemekkel való díszítettsége jellemző rájuk.<sup>13</sup> A második típusú huszáralakos csempe jelentőségét a fegyver és viselet-történeti szempontokon kívül az is növeli, hogy *Miskolci Mihály* csempéi mellett ez a típus is az Eger—Miskolc közti kapcsolat bizonyítéka.

A kályhacsempék kutatásával foglalkozó szakemberek közül már többen felvetették, hogy Miskolcon fazekasműhely létezett. *Voit Pál* az egri, füleki,

hollókői anyag hasonlósága miatt egy céhenkívüli fazekas központot tételez fel az Eger védelme alatt békésen virágzó Miskolcon.<sup>13</sup> Az egri reneszánsz kályhacsempékről megállapítja, hogy készítőműhelyük Miskolcon volt.<sup>14</sup> *Kozák Károly* az egri népies jellegű, kétfejű sasos kályhacsempékről ugyanezt tartja.<sup>15</sup>

Vizsgáljuk meg tehát az észak-magyarországi fazekasság alakulását. A fazekascéhek létezésére a céhkönyvek, s a céhlevelek utalnak, s nyújtanak segítséget a középkori fazekasmesterség történetéhez, a mesterek munkamódszereihez, technikai problémákhoz. Az eddig rendelkezésünkre álló okiratok alapján<sup>16</sup> a legkorábbi emlékünknél Kassáról származik, ahol a fazekascéh 1514-ben alakult, a céh artikulusait *Mihalik József* dolgozta fel és publikálta.<sup>17</sup> A sárospataki fazekasok 1572-ben tömörültek céhszervezetbe.<sup>18</sup> Ezt követően számos felvidéki városban tömörültek céhekbe a fazekasok, míg Miskolcon csak 1767-ben, Egerben pedig 1818-ban alakult fazekas céh.

Miskolcon tehát csak a 18. század végén alakult fazekascéh. Céh azonban valószínűleg csak ott alakulhatott, ahol már évszázados hagyományai vannak a mesterségnek.

A fazekasiparról, mint iparágról, tömeges termelésről miskolci viszonylatban csak a 15–16. századtól beszélhetünk. Ez az időpont megegyezik a fazekasság országos fellendülésével.

A mesterség létezésének bizonyításához segítséget nyújtanak a középkori személynevek. A személynévadás gyakori módja volt a mesterséggel való megkülönböztetés. Általában a foglalkozást jelölő vezetéknevek egyben mesterséget is jelöltek. A miskolci adójegyzékeket, dézsmajegyzékeket, városi jegyzőkönyvet tanulmányozva a 15. század közepétől követhetjük soron a *Fazekas* név elterjedtségét.

Az első *Fazekas* nevű polgár neve csak 1461-ben fordul elő, Mátyás király egyik Diósgyőrben kelt oklevelében. Az oklevél 1461. aug. 9-én kelt, s kitűnik belőle, hogy Miskolc óvárosában Kun András bíró mellett Molnár Demeter és Fazekas Bálint esküdtek hivatalnokoskodtak.<sup>19</sup> A következő név 1501-ben fordul elő egy *Ladislaus Fazokas* nevű polgár jurátusi tisztséget töltött be Filep Ferenc bíró mellett, Borsos Mátéval együtt.

A 16. századi iratok, tizedlajstromok, adóbejegyzései már több *Fazekas* nevet tartalmaznak. Az 1548-as gabonated fizezők névsorában két *Fazekas* név fordul elő: *Joannes Faszikas* és *Georgius Fazekas*. 1549-ben a bortized fizezők listáján már 8 *Fazekas* név található (*Georgius Fazokas, Michaelis Fazokas, Antonius Fazokas, Joannes Fazokas, Laurentius Fazokas, Franciscus Fazokas.*)

Az 1556-os dézsmajegyzékben hét *Fazekas* név szerepel, ugyanebben az évben ott egy *Tálás Tamás*. 1557-től egy csonka adójegyzék maradt fenn, három *Fazekas* névvel. Itt ismét szerepel neve, szülője ugyancsak a „Beteg Wyewlgh-ön”, mint az 1549-es jegyzékben szereplő *Fazokas Mihálynak*. Feltehetően ez a *Fazokas Mihály* azonos Miskolczi Mihály nevű fazekassal, aki ugyanebben az időben kályhákat készít Eger számára. Az 1576-os gabonatedelők között két *Fazekas*, a bortermelők között pedig 9 *Fazekas* szerepel, ez utóbbiak között a *Fazekas Mihály* név kétszer is előfordul. Miskolc város jegyzőkönyve 1569-től maradt fenn. *Fazekas* nevekkal itt is találkozunk, de arányaiban sokkal kevessebbel, mint az előző években, s számuk egyre csökken. 1686-ban például 907

adófizető volt Miskolcon, s ezek közül mindössze egy volt Fazekas nevű. A fazekascéh megalakulásakor pedig, 1767-ben a 12 alapítómester közül egy sem viselt Fazekas nevet.

*Voit Pál* végig követve a *Fazekas* neveket, megállapítja, hogy 1595-ben a gazdag névsornak vége szakad, s ő ezt azzal magyarázza, hogy a kályhámesterek kihaltak, a fazekasipar megszűnt. Véleményem szerint azonban ez inkább azzal magyarázható, hogy a 17. század közepétől a családnevek már nem feltétlenül utalnak a foglalkozásra, ilyen szempontból tehát a személynevek nem megbízhatóak.

*Détsy Mihály* az egri vár építkezéseinek dolgozó mesterekről fontos adatokat közöl, amelyek alátámasztják azt az elképzelést, hogy Miskolcon fejlett fazekasság létezett.<sup>20</sup> Az egri vár számadásai szerint 1549—64 között kb. 35 kályhát raktak az egri várban, nem is számítva a javításokat. A számadásokban említett kályhások megnevezése *figulus*, *lutifigulus*, *fornacipar*, a Fazekas, Fazekgiartha név megfelelője. A mesterek között van aki csak felrakja a kályhákat, s van aki maga csempét is készít. A számadások szerint 1549 végén két kályhához vásárolnak csempét Miskolcon, 1550. január 1-én *Fazekgiartha János* mesternek fizetnek két kályha felrakásáért, 1550 decemberében pedig a miskolci Fazekas Pál rak egy kályhát. Ugyanez a Paulus Fazekas a miskolci jegyzékekben is szerepel 1576-ban. A következő miskolci fazekas, aki Egerben dolgozik Thury, János kályhás, 1555-ben. 1558-ban „Francisco Fornacipari de Myskolcz” mester dolgozik Egerben. 1551-ben is Miskolcon vesznek csempéket és kályhákat díszítő gombokat, „tojásokat”. Az egri számadásokban ugyan név szerint nem szerepel Miskolczi Mihály, viszont a korabeli kályhacsempéken, melyek az egri várban kerültek elő, neve megtalálható. A miskolci tizedjegyzékek 1549-ben, 1557-ben, és 1576-ban említik Miskolczi Mihály nevét, aki ezeket a feliratos csempéket készítette.

*Voit Pál* az egri vár ásatásain előkerült reneszánsz kályhacsempéket vizsgálja.<sup>21</sup> Az egyik zöldmázos darabon az *ila* felirat olvasható. Egyesek szerint ez esetleg az Esztergomban dolgozó Ali neve lenne. Azonban előkerültek már feliratos töredékek is, s kiderült, hogy ezek a darabok egy kályhához tartozó csempék töredékei, s összeolvasva a Miskolczi Mihály név negatív olvasatát adják.

A Miskolczi Mihály modorában készült csempékre jellemző a geometrikus elosztás, a tükrös szerkesztés, s a növényi ornamentika. Sarkokban rozetták, lángnyelvű virágok. Középen általában egy kidudorodó gömb van, amelyből négy tulipán nő ki. Formakincsében reneszánsz és törökös elemek keverednek. Diósgyőrben is kerültek elő hasonló stílusban készült kályhacsempék, felirat nélkül ugyan, de bizonyos, hogy készítőjük Miskolczi Mihály volt. A Herman Ottó Múzeum tulajdonában is vannak általa készített kályhacsempék (3., 4. kép).

Az egri számadások adatait és a miskolci jegyzékek Fazekas neveit egyeztetve Miskolczi Mihály működése 1549—1576 közé tehető. Miskolczi Mihály személyazonosságának perdöntő bizonyítéka egy párkánytöredék, amelyen 1574-es dátum olvasható. A középkori névadás jellemzője az előneveket illetően, hogy ha egy mester más városba megy dolgozni, felveszi városának nevét. Ezt legjobban a középkori céhkönyvek mesterlistái bizonyítják.<sup>22</sup>



3. kép. Miskolczi Mihály kályhacsempéje. Herman Ottó Múzeum

A Miskolczi Mihály modorában készült kályhacsempék eljutnak a fülek-várba, Szolnokra, Drégelypalánkra is. Miskolczi Mihály csempéin kívül fontos bizonyítékok az Eger—Diósgyőr—Miskolc közötti kereskedelmi kapcsolatra a 2. képen látható huszáralakos kályhacsempék.

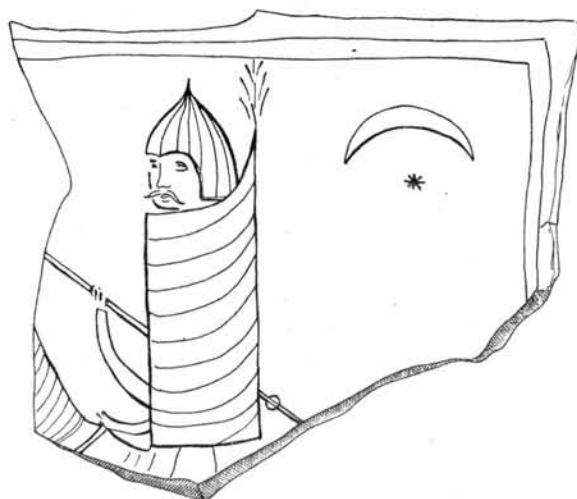
A felsorolt adatokat figyelembevéve meg kell állapítani, hogy írásos adatunk a miskolci fazekasok létezésére már a 16. században is van. A diósgyőri kerámiaanyag azt bizonyítja, hogy már a megelőző időkben is magastudású mestereknek kellett dolgozniuk Diósgyőrben avagy Miskolcon. A diósgyőri kályhacsempék vizsgálatakor bebizonyosodott, hogy a 14. századtól 1526-ig ugyan a budai műhely hatása uralkodott, de a budai anyagtól való eltérések, a korai

csempék egyénített jellege bizonyítja, hogy helyben is dolgoztak fazekasok. A 16—17. században azonban már mindenképpen helyi mesterek működését kell feltételezni. Egyrészt a diósgyőri anyag gazdagsága miatt, másrészt ha a füleki, egri hasonlóságot meg akarjuk magyarázni.

Visszatérve a diósgyőri huszárábrázolásos kályhacsempékhez — a harmadik huszárábrázolásos kályhacsempe csak töredékben maradt ránk. Az 5. képen látható töredék egy pajzsos-sisakos huszárt ábrázol. A csempe sötétzöld mázazású. A lovon ülő huszár jobb kezében kopját tart, fején több lemezből összeillesztett hegyes sisak, testét pajzs takarja. A csempe jobb felső sarkában török félhold és csillag látható. A csempe plasztikája alig emelkedik ki a csempemező felületéből. A figura kezei csak jelzésszerűek, a pajzs jobb felső csúcsát



4. kép. Miskolczi Mihály kályhacsempéje. Herman Ottó Múzeum



5. kép. Huszár-tárcsapajzsos vitézt ábrázoló csempe töredéke. Diósgyőr

díszítő tollazat is csak figyelmesen vehető ki. A lovas fegyverzetét vizsgálva megállapíthatjuk, hogy 16. századi viseletű huszárt ábrázol. A lovas fején a 16. század második felére jellemző ún. Zrínyi-sisak látható, melyet a könnyű magyar huszárság viselt. Pontos rajzát láthatjuk Nicola Nelli Zrínyit ábrázoló metszeten<sup>23</sup> valamint Kotchek András címerképében is.<sup>24</sup>

A másik jellegzetes 16. századi fegyver a huszártárcsapajzs. A korabeli huszárság teljes fegyverzetéről adnak képet a Szabács és Fülek ostromát ábrázoló rajzok is.<sup>25</sup> A huszárok Zrínyi-sisakot viselnek, oldalukon tollakkal díszített tárcsapajzs, kezükben lobogós kopja.

Az 5. képen látható lovas testét teljesen eltakarja a pajzs. Ez megtévesztő lehet, mert akár vértzet is lehetne — de a magyar huszár nem visel vértzetet, így a pajzs fokozott védelmi funkciót tölt be. Így magyarázható a huszártárcsapajzs jellegzetes formájának kialakulása.

Haditechnikánk nyugati orientálódására jellemző, hogy mind a 13. századi pajzsformát, mind a hegyestőrt nyugatról vettük át. A 13. századi háromszög alakú pajzs Németországban terjedt el, majd a 14. században egy új, idegen forma jelenik meg — a hosszúkás, négyszög alakú tárcsapajzs. Ebből a kezdetleges formából alakul ki a 15. századi forma, amelynek felső levágása nem egyenes, hanem jobbsarka felfelé ívelő. A lovas testéhez idomuló forma fedezte testét, felfelé ívelő jobbsarka pedig a pajzsot tartó jobb karját és vállát. Gyakori a huszártárcsapajzsokon a kopjarúd számára való kivágás. A kályhacsempénken látható huszár pajzsának felső csúcsát tollbokréta díszíti. A korabeli ábrázolásokon megfigyelhető a virág, vagy tollbokréta alkalmazása. A pajzs másik díszítési módja a felületnek címerekkel való festése, avagy csak színekkel való dekorálása. A kályhacsempe pajzsának harántsávozottsága esetleg festékcsíkokat jelez. A pajzsnek ez a csempén látható megnyúlt, kecses formája a 16. század





6. kép. *Reneszánsz kályhacsempe  
„gyerekfaló nő” alakjával. Diósgyőr*

elejére fejlődik ki, s a huszárság 1570-ig viseli.<sup>26</sup> Tehát a csempén látható huszár az 1500—1570 közötti huszár viseletet tükrözi.

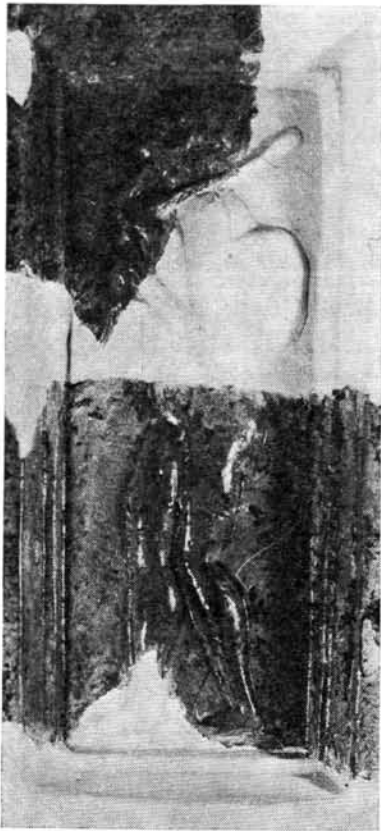
A korabeli tudósítások így szólnak a huszár fegyverzetéről: „... fegyverzetők hosszú lándzsa, mellyel igen jól tudnak bánni: pajzsaik alól szélesek, fölül keskenyek a csúcsuk fejk fölé nyúlik s hosszúságuk szerint a testhez hajolnak: e pajzsok, kinek-kinek a maga színével vannak festve, ami igen szép a szemnek...”<sup>27</sup> Mocenigo, Velence követe ezt írja: „Az általam látott magyarok mind könnyű lovasok voltak: fegyverzetők egy közönséges lándzsából s egy hosszú pajzsból állott... Ezek a magyarok a földön alvának, pajzsokkal takaróztak...”<sup>28</sup>

Egy huszárt ábrázoló metszeten<sup>29</sup> a huszártárcsapajzs viselését látjuk. A lovas a vállán átvetett szíjjal jobb oldalán viseli a teknőszerűen meghajlított pajzsot, kezében kopja. Fején felhajtott peremű, elől ék alakban bevágott kalpag, strucctollal díszítve. A 14. századi címerképek közül érdekes Nagy Péter címerének mellékalakja, két pajzsos huszár, ill. vitéz.<sup>30</sup> Egyik török, másik magyar lovas. Számunkra azért fontos, mert mindkettőnél pajzs van, melyek a 16. századi magyar és török pajzsformát mutatják. A huszárság 16. századi viseletét

figyelhetjük meg a füleki vár kályhacsempéjén is.<sup>31</sup> A bajszos huszár bal kezében a gyeplőt, jobb kezében pedig előrszegezett lobogós kopját tart. Ruházata felálló gallérú mentéből, s szűk nadrágból áll. Nyakánál gyöngysorszerű díszítés. Lábán nagytaréjos sarkantyú, oldalán hüvelyébe dugott, hajlított szablya. Fején visszahajtott karimájú, elől ék alakban kivágott, bokrétával díszített kalpag.

Hasonló kalpagot visel a boldogkői kályhacsempe lovasa is, de ezt hosszú strucctoll díszíti.<sup>32</sup> A huszár bal kezével a gyeplőt fogja, felemelt jobbában pedig hajlított keresztvasú egyenes kard, végén markolatgombbal. A csempén jól kivehető a ló szerszámozása. Ezt az egyenes páncélszűrő kardot láthatjuk Choknay Benedek címerében is.<sup>33</sup>

A bemutatott diósgyőri, s az azokhoz hasonló huszárábrázolásos kályhacsempék bizonyítják, hogy a 16—17. század embere szívesen díszítette környezetét ezzel a figurával.



7. kép. „Furulyázó faun”-feles méretű kályhacsempék Diósgyőrből

Annál nehezebb egy másik diósgyőri kályhacsempe jelenetének értelmezése, másrészt annak magyarázata, hogy ki volt az, aki egy átok megjelenítésével, mintegy mementóként díszítette kályháját? Ugyanis az ún. *gyerekfaló nőt* ábrázoló kályhacsempéből egész kályha felépítéséhez elegendő mennyiség került elő a diósgyőri ásatások során. A kályhacsempe domborműves jelenete a néprajzi analógiáival értelmezhető, s mivel az eddig publikált kályhacsempék között ez az egyetlen ilyen jellegű ábrázolás, a kályhacsempe egyedisége miatt is kiemelkedő.

A reneszánsz csempékre jellemző baldachinos, gazdag növényi díszítésű keretben egy gyermekeivel táplálkozó női alak áll. *Leszih Andor* így ír a csempéről: „Egy régi német legenda misztériumára emlékeztet, talán a tűz mindent megemészthető szimbóluma akar lenni.”<sup>34</sup> A jelenet megértéséhez egy zagyarékasi népi babona ad segítséget. „... amelyik gyereket elsinkeli az édesanyja, annak azt újból meg kell enni, és megszülni. Addig nem mehet be a mennyek országába, míg azt meg nem eszi, ahány gyereket elsinkelt.”<sup>35</sup> Tehát a magzatát elhajtó anyát a túlvilágon ez a büntetés várja a néphit szerint.<sup>36</sup>

Amennyiben a kályhacsempe jelenete ennek a babonának képi megfogalmazása, akkor érthetetlen, hogy valaki ilyen jelenetekkel díszített kályhát állítasson, mint egy állandó figyelmeztetést. Sokkal inkább elképzelhető, hogy messziről jött, a babonát ismerő mester készítette a csempét, s a helybeliek számára a csempe jelenete nem mondott semmit.

A gazdag diósgyőri kályhacsempe anyagból csak egy-két típust ismerhettek meg olvasóink. Az anyag teljes feldolgozása folyamatban van, s szeretnénk választ kapni olyan fontos kérdésekre, mint például a műhely-mester-kérdés, a környező, hasonló anyaggal rendelkező várakkal való kereskedelmi kapcsolat. Ehhez azonban nemcsak művészettörténeti, ikonográfiai jellegű vizsgálatokra hanem elsősorban technológiai, kémiai anyagvizsgálatra van szükség.

#### JEGYZETEK

1. *Kádár Zoltán*: A legkorábbi egri kályhacsempék. *Archaeologiai Értesítő* (a továbbiakban *AE*), 76. 1949. 69—73., 107—107.; *Kádár Zoltán*: Parittyaábrázolásos kályhacsempe a XV. századból. *AE*. 77. 1950. 132.; *Kádár Zoltán*: Későgótikus alakos kályhacsempék az egri várásatásokról. *AE*. 79. 1952. 69—77.; *Kozák Károly*: Az egri vár XVII. századi alakos kályhacsempéi. *AE*. 92. 1965.; *Kozák Károly*: Az egri vár feltárása (1957—62.). *Az Egri Múzeum Évkönyve*, 1963.
2. *Kalmár János*: Magyar huszárábrázolásos kályhacsempe a XVI. század végéről. *Magyar Művészet*, 49., 64—65.; *Kalmár János*: A füleki (Filakovo) vár XV—XVII. századi emlékei. *Régészeti Füzetek*, II. 4. 1959.
3. *Éri István*: A kisvárdai vár kályhacsempéi. *Folia Archaeologia* (a továbbiakban *FA*.), VI. 1954. 146. XXXVII. tábla, 3. sz. kép.
4. A boldogkői huszáralakos kályhacsempe a HOM állandó kiállításában látható. *K. Végh Katalin* 1963-as ásatásán került elő. *Ltsz.* 66.1.333.
5. *Szendrei János*: A magyar viselet történeti fejlődése. *Bp.*, 1905. 139. 111. sz. kép. *Kuruc vitéz a XVII. századból*. *Rugendas Fülöp György* metszete.
6. *Kádár i. m.* (1949) 102—103.
7. *Kozák i. m.* (1965).
8. *Kádár i. m.* (1949) 102—107.; *Kádár Zoltán* cikkében felsorolja az addigi hazai lovasábrázolásokat, széleskörű kitekintéssel viselettörténeti analógiákat sorakoztat fel, s végkövetkeztetése,

- hogy a csempe Nagy Lajos idején (1342—1382) vagy esetleg Zsigmond idejében, 1437 előtt készülhetett.
9. *Kádár Zoltán*: A vasvári középkori kályhacsempék művészet és művelődéstörténeti jelentősége. Művészettörténeti Értesítő, 1953—54. 69.
  10. *Méri István*: A nadabi kályhacsempék. AÉ., 84. 1957. 197.
  11. *Kozák i. m.* (1965) 29.
  12. *Détszy Mihály*: Munkások és mesterek az egri vár építkezésein 1493 és 1596 között. Az Egri Múzeum Évkönyve, II. 1964.
  13. *Voit Pál*: Későreneszánsz kályhák Miskolci Mihály műhelyéből. Műv. Tört. Ért., 1954. 118—122.
  14. *Voit i. m.*
  15. *Kozák Károly*: Kétféjű sasos kályhacsempék Magyarországon. Budapest Régiségei. XX. 1963.
  16. Összegzését elvégezte: *Kresz Mária*: A magyarországi fazekascéhek. II. Kézművesipar-történeti Szimposium referátumai és hozzászólásai. Veszprém, 1974. 32.
  17. *Mihalik József*: A kassai fazekascéh 1574. évi articulussairól. Múzeumi és Könyvtári Értesítő, II. 1908. 152.
  18. *Román János*: A sárospataki fazekasság vázlatos ismertetése. Ethnographia XLII. 1951.; *Román János*: Sárospataki kerámia, Bp., 1955.
  19. Mátyás 1461. aug. 9-i oklevelének másolata megtalálható a Diósgyőri Vármúzeum irattárában.
  20. *Détszy i. m.*
  21. *Voit Pál*: Későreneszánsz kályhák Miskolci Mihály műhelyéből. Műv. Tört. Ért. 1954. 118—122.
  22. A marosváráshelyi fazekasok 1612-es céhkönyve az Országos Széchényi Könyvtár Kézirattárában található.
  23. *Szendrei i. m.* (1905) 54. oldal és 92. kép. Zrínyi Miklós arcképe 1567-ből Nicola Nelli rézmet-szete után! „Fején sok czikkre osztott fülvédős sisak van, mely hasonlít a bécsi udvari fegyvergyűjteményben levő sisakjához.”
  24. *Szendrei János*: Magyar viseletképek czimeres leveleinkben. Bp., 1892. 19., 16. ábra. Kotheck András címere 1560-ból.
  25. *Szendrei i. m.* (1905) 75., 39. sz. kép. Szabács 1593. nov. 9-i bevételét ábrázolja, a huszárok felvonulását. 40. sz. kép. Fülel 1593. nov. 16-i ostroma.
  26. *Kalmár János*: A magyar huszár-tárcsapajzs. FA., XIII. 1950. 209.
  27. *Károlyi Árpád*: Magyar huszárok a schmalkaldi háborúban. Századok, 11. 1877. 841.
  28. *Károlyi i. m.* 843.
  29. *Domanovszky Sándor*: Magyar művelődéstörténet. Bp., 63. oldal, 33. sz. kép.
  30. *Szendrei János*: Magyar viseletképek czimeres leveleinkben. Bp., 1892. 22., 23. sz. kép.
  31. *Kalmár i. m.* (Magyar Művészet, 49.) 64.
  32. Korabeli huszárbrázolásokon gyakran struccotoll díszíti a vitézek süvegét.
  33. *Szendrei i. m.* (1892) 27. kép.
  34. *Marjalaki Kiss Lajos—Vákár Tibor—Leszih Andor*: A diósgyőri vár. Miskolc, 1954.
  35. *Cs. Pócs Éva*: Zagyvarékas néphite. Néprajzi Közlemények IX. 3—4. Bp., 1964. 108. „A szerencsétlenül meghaltak, elkárhozott lelkek” c. fejezet, 516. pont.
  36. A magyarság néprajza IV. 156.: „s halála után nem kerül el a tüzes nyoszolyát és gyermekét a pokolban meg kell ennie.”

## KAZINCZY FERENC ALS LANDWIRT (Auszug)

Die Studie bringt Angaben über eine bisher nicht untersuchte Tätigkeit des Dichters, Literaten und Spracherneuerers Kazinczy Ferenc. Aus Kazinczys Aufzeichnungen können wir seinen Lebensweg verfolgen, der die allgemeine Wirtschaftsart widerspiegelt, die für die damaligen Verhältnisse der mittleren Grundbesitzer charakteristisch war.

Kazinczys Haupteinkommen brachten ihm seine Weinberge im Tokajer Weingebiet, aber er probierte auch den Ackerbau und die einträglichere Tierhaltung. Seine Pläne, seine guten Vorstellungen konnte er aus Geldmangel nicht verwirklichen.

Die aufgeführten Angaben beweisen, dass er das Verhältnis Lehnsbauer — Gutsherr patriarchalisch beurteilte, im Gegensatz zu den grossen Wirtschaftreformern der Zeit, Széchenyi István und Wesselényi Miklós. Die vorteilhafte Wirtschaftslage zu Beginn des 19. Jahrhunderts, die Konjunktur nach den napoleonischen Kriegen, konnte er nicht ausnutzen. Absatzschwierigkeiten, Naturkatastrophen erschwerten das Aufblühen seiner Wirtschaft, die auf dem Weinbau basierte.

Ohne Kredit konnte er nur auf traditionelle Art wirtschaften, womit er seiner grossen Familie ein sehr bescheidenes Leben, für seine literarischen Arbeiten die finanzielle Grundlage sichern konnte. Zeit seines Lebens war Kazinczy stolz darauf, dass er Landwirt war. Mit Begeisterung schreibt er über die sich erneuernde Natur, über eine vielversprechende gute Ernte, über seine Lieblingstiere und über die Blumen.

ISTVÁN HÖGYE