

ÁSATÁS AZ ABAÚJVÁRI FÖLDEVÁRBAN

GÁDOR JUDIT—NOVÁKI GYULA

Anonymus szerint Árpád a Sajóig és Sóvárig terjedő vidéken, így a Hernád völgyében is, valamint a Mátra alján elfoglalt területeken sok földet adományozott Ednek és Edemennek. Bár birtokviszonyaik a Hernád völgyében egyértelműen nem tisztázottak, az államalapítás korában már a tőlük származó Aba-nemzetség birtokolta e területek jelentős részét.

Az abaúJVári vár építésére közelebbi adatot nem ismerünk. *Kézai Simon* (1358) szerint Aba Sámuel király (1041—44) építette,¹ de eredete feltehetően a X. század végére, a magyar államalapítás idejére vezethető vissza. A korai időkben a határszéeli Újvármegye ispánjának székhelyét is jelentette. Kezdetben esperességi székhely is volt. A vár ostromáról 1046-ból és 1106-ból vannak adataink. 1242. február 2-án a tatár még nem tudta elfoglalni, de rövidesen bizonyára ez is elpusztult a többi várunkkal együtt. A tatárjárás után 1251. és 1266. évi adatokból tudunk következtetni a vár fennállására, 1280—1323 között pedig több ízben adnak ki itt oklevelet. 1332-ben még említik a várnagyát.² A további adatok arra vallanak, hogy a vár elvesztette jelentőségét. Újvár a XIV. század végén a Perényi család birtokát képezte.³ Kérésükre a király 1399-ben, majd 1405-ben adott engedélyt a vár újjáépítésére.⁴ Az építkezésről nincs adatunk, de feltételezhetően nem éltek az engedéllyel, mivel egy évvel később, 1406-ban a közeli nagyidai birtokukra vonatkozóan nyújtottak be hasonló kérelmet.⁵ A nagyidai várat 1411—1414 között fel is építették, s Újvár ezután e vár tartozékaként szerepel.⁶ A továbbiakban még két említést ismerünk az abaúJVári várral kapcsolatban: 1461-ben I. Mátyás a husziták elleni hadjárata idején széthányatta,⁷ majd I. Ferdinánd serege 1556-ban a várat bevette és lerombolta.⁸ Közelebbi adat egyik eseménnyel kapcsolatban sem áll rendelkezésünkre.⁹

A vár a Zempléni hegység ÉNY-i nyúlványának végén van, alacsony, elkülönülő dombon. Alatta a Hernád folyik, félkörívben pedig a messze É-ra elnyúló vizenyős árterület övezi. A vár alakja megközelítőleg köralakú, több egyenes oldalrészsel. Átmérője a sánc tetejétől számítva 245 illetve 235 m, területe 3,9 ha. A sánc 3—4,5 m-es belső magassággal legnagyobb részén ma is körbeveszi, a külső térszint fölé átlag 15 m-re emelkedik. Külső oldala — egy rövid szakaszt kivéve — a község házai által teljesen körbeépült és az udvarok végében legtöbb helyen erősen megrongálták a sáncot. Belső oldala azonban aránylag épnek mondható. A vár egész belső területe mezőgazdasági művelés alatt

áll, mindössze egy lakóépület és a hozzá tartozó gazdasági épületek foglalnak el egy kisebb részt a vár K-i szélén. Ugyanitt van a vár egyetlen bejárata, a hegyek irányából. Erről az oldalról egy már erősen feltöltött mély árok is védte. Belső területe lapos, középtájon kissé kidomborodik.

A század elején *Bartalos Gy.*,¹⁰ majd az 1950-es évektől *Saad A.* végzett több ízben terepbejárást és felszíni gyűjtést a vár területén.¹¹ A Herman Ottó Múzeum 1976-ban szintvonalas felmérést készített a várról. Első ásatására 1974 őszén került sor a Herman Ottó Múzeum és a Magyar Nemzeti Múzeum költségén, a szerzők vezetésével (1. kép).

Az 1974. évi ásatást próbaásatásnak szántuk, hogy ennek alapján meg lehessen tervezni a további kutatásokat. Elsődleges célunk a sánc szerkezetének megismerése volt, mert ez adja meg a vár korát, jellegét. A belső területen is terveztünk kutatóárkokat, melyekre azonban nem kerülhetett sor, a mert a sánc feltárása a vártnál több időt vett igénybe, sőt ezt sem sikerült teljesen befejezni.

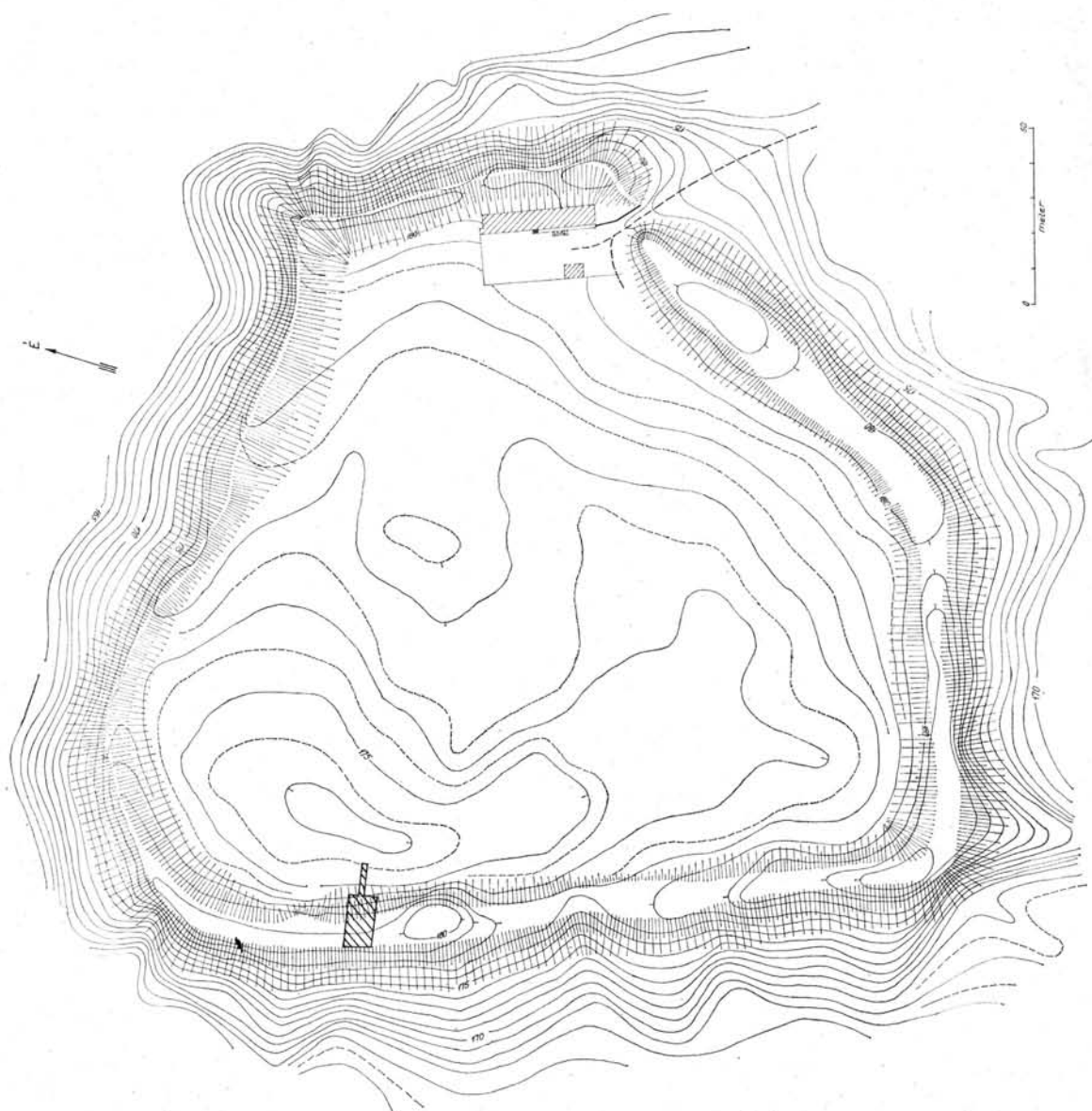
A sánc teljes átvágására ma már csak egy rövid, alig 50 m-es szakaszon van lehetőség a vár ÉNY-i oldalán, a többi részen — mint már említettük — a vár alatti házak és udvarok ezt akadályozzák. Teljes átvágást azonban most még nem terveztünk. Ezért első ásatásunkkal csak a sánc belső, könnyen hozzáférhető oldalának megismerését tűztük ki célul. A kutatási területet a vár NY-i részén jelöltük ki, ahol a sánc legépebben maradt fenn.

Az ásatási módszer a következő volt:

A vár feltehető kora és a külső oldalon bevágott udvarok sáncprofiljában mutatkozó gerendamaradványok alapján faszerkezetű sáncre kellett számítani. Az ilyen jellegű szerkezetek az elkorhadt faanyag miatt többnyire összeomlanak, tehát az eredetileg vízszintes gerendaszintek jelentős mértékben elmozdulnak, megsüllyednek. A csak felülről történő bontásnál nem lehet előre látni a rétegeket, ezek fekvését, az összefüggő részek bontása így nehezen végezhető el. Először ezért 1 m széles kutatóárkokkal vágtuk át a sánctól. A fokozatosan, egyszerre legfeljebb 2 m-ig mélyített keskeny árokban részletes megfigyelést ugyan nem tehattünk, de ezáltal kialakultak előttünk a rétegződések és ezek ismeretében kezdhettük el a vízszintes bontást nagyobb felületen, a kutatóárkok mindkét oldalán. A földomlás megelőzésére rézsúval haladtunk lefelé. Az így elkezdett átvágás szélessége — az 1 m széles kutatóárkokkal együtt — 6,60 m, amely lefelé fokozatosan összeszűkült. 2,5 m mélységtől lefelé a kutatóárkok É-i oldalán levő, keskenyebb felületen nem folytattuk a mélyítést. Az 1974-ben elért mélység — a sánctetőtől számítva — 4 m, ahol az átvágás szélessége 3,50 m-re csökkent. A rendkívül sok őszi eső és a közelgő tél miatt ennél mélyebbre nem haladhattunk, a sánc alját nem sikerült elérni.

A sánc szerkezete a feltárt mélységig világosan kirajzolódott. Legfelül, közvetlenül a mai felszín alatt 4,30 m szélességben 50 cm vastag fehér habarcsos faltörmelék mutatkozott, egy teljesen kiszedett kővárfal nyomaként. A fal eredeti szélességét nem lehetett megállapítani.

A habarcsos kővárfalat a már közvetlenül alatta megfigyelhető faszerkezetű sáncre alapozták. A sánc anyaga különböző színű föld és kavicsrétegekből állt. A gerendamaradványok aránylag jó állapotban kerültek elő, legfelül alig észrevehető barna, fehér és világosszürke por alakjában, mely alig 1—2



1. kép. A vár térképe, (Sándorfi Gy. felmérése 1976) Abaújvár

mm, de legfeljebb 1 cm vastagon volt megfigyelhető. 1 m-rel lejjebb már egyre vastagabb barna fakorhadékokat is tudunk követni, a felszíntől számított 2 m mélységtől pedig itt-ott már a talajban megmaradt gerendalyukak is kibontakoztak. Utóbbiak kör, illetve ovális keresztmetszete és a kéreglenyomatok arra mutattak, hogy a fatörzseket nem faragták meg.

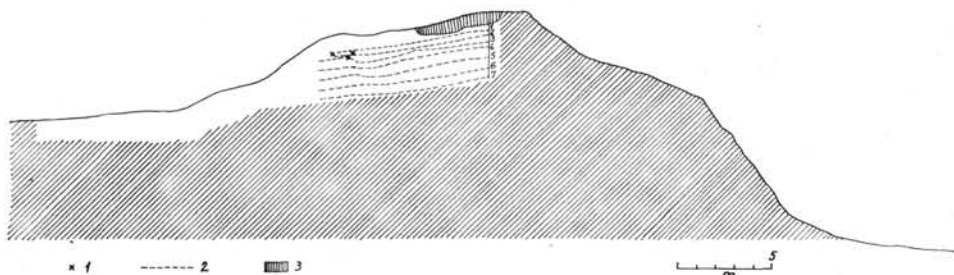
A gerendák eredetileg sűrűn egymás alatt feküdtek. Elkorhadásuk után azonban összeomlottak, egymásba nyomódtak, ezért az egyes gerendasorokat nem lehetett összefüggően feltárni az egész felületen. Így tulajdonképpen több gerendasort tártunk fel egyszerre. A sánc szerkezete azonban annyira egységes volt, hogy a feltárt mélységig teljesen tisztán bontakozott ki előttünk (2. kép).

Függőleges cölöpnek nem volt nyoma, kizárólag vízszintesen fekvő gerendákat találtunk. A sánc irányára merőlegesen, egymástól 60—100 cm-re fekvő gerendasorok több méter hosszúak, de mivel nem lehetett az egyes gerendákat teljesen végigkövetni, kérdéses maradt pontos méretük. Köztük, a sánc irányával megegyező irányú gerendasorok is voltak, az előzőknél ritkábban, egymástól 3—5 m-re. A gerendák összeillesztését nem sikerült megfigyelni. Az épen maradt gerendalyukak szerint több esetben nem érintkeztek közvetlenül egymással a gerendák, köztük 10—20 cm vastag földréteg is előfordult, a rá merőleges irányú gerendák vastagságának megfelelően. Kisebb-nagyobb eltolódások voltak tapasztalhatóak, vagyis a gerendasorok által képzett falak nem voltak teljesen függőlegesek. Nyilván már az építéskor nem törekedtek a teljes szabályosságra, de a földrétegek utólagos süllyedései is deformálták a szerkezetet. A sánc belső szélén a gerendaszerkezet között egy 1,5 m-es szakaszon egymásra dobált kövek halma volt, a felszín alatt kb. 4 m mélységben.

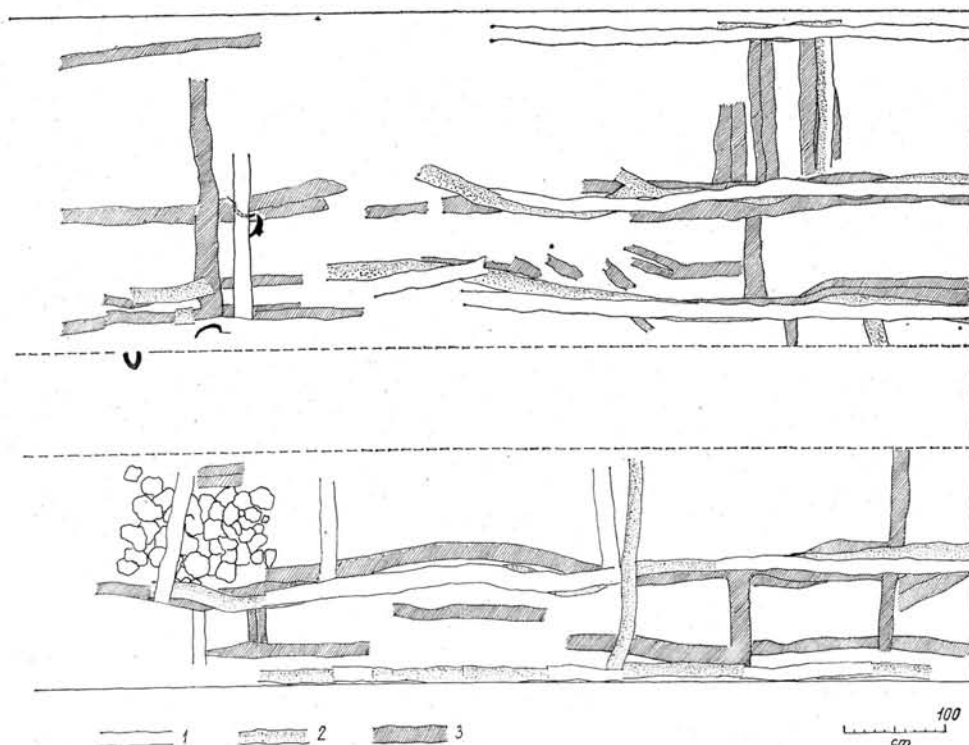
A sánc tehát ún. rekeszes faszerkezetet (Kastenbaukonstruktion) mutatott, melynek közeit földdel töltötték meg.

A sánc eddig feltárt részének földjében, amit nyilván a vár belső területéről termeltek ki, csak néhány késővaskori-császárkori cserép került elő, ennél fiatalabb korú leletet nem találtunk. Ebből arra következtethetünk, hogy a sánc építését megelőző századokban területe lakatlan volt. A sánc felszíne alatt 50 cm-ig, különösen a belső lejtő alján, sok Árpád-kori cserép volt: hullámvonalas, fogaskerek-mintájú és csigavonalban haladó vonaldíszesek. Ez a réteg azonban már a sánc felépítése utáni időt jelenti és mivel régebben szántották is, bolygatottnak tekinthető. Árpád-kori cserép különben a vár belső területének felszínén is nagy mennyiségben található.

Kronológiai szempontból némi támpontot nyújtanak azok a mezőgazdasági vasszerszámok, amelyek a sánc belső szélén, a gerendaszerkezet legfelső



2. kép. A sánc keresztmetszete. 1. A mezőgazdasági vasszerszámok lelőhelye; 2. Az 1974-ben feltárt gerendaszintek sematikus rajza; 3. Habarczos kövrfal törmelékérege. Abaijvár



3. kép. A sánc faszerkezetének felső három gerendaszintje. 1. Legfelső gerendaszint, felszín alatti átlagmélysége 80 cm; 2. Második gerendaszint, átlagmélysége 110 cm; 3. Harmadik gerendaszint, átlagmélysége 140 cm. Abaújvár

részében kerültek elő. Az alább ismertetett négy db. vastárgy 1,90 m-es körzeten belül, különböző helyeken volt, hasonló mélységben, mindössze 26 cm-es maximális szintkülönbséggel (2—3. kép). Valamennyi lapjával vízszintesen feküdt: egy ásópapucs, melytől 60 cm távolságra egy sarló, majd ettől további 1 m-re volt még egy sarló és egy szőlőmetszőkés. Számunkra a két utóbb említett tárgy a legfontosabb, mivel 13 cm-rel felettük feküdt a legfelső gerendaszint legbelső hosszanti irányú gerendája. Ez jelezte a vastárgyak és a sánc felső részének egykorúságát. Ugyanez a megállapítás vonatkoztatható a többi vastárgyra is, bár ezek felett közvetlenül nem találtunk gerendamaradványt. A vastárgyak egyöntetű, sárga kavicsos talajból kerültek elő, ahol elszíneződésnek, beásásnak nyomát nem észleltük.

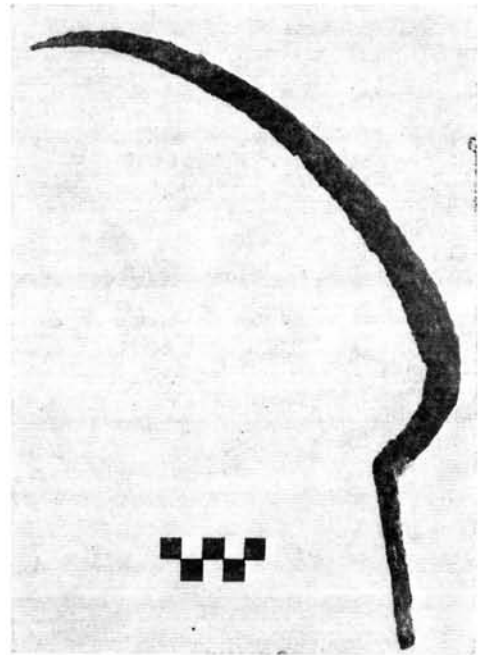
A vastárgyak származási korára típusuk alapján nincsenek megbízható adataink. Mint valamennyi eszköz, úgy ezek is hosszan élő formák, önmagukban nehezen sorolhatók be egy-egy századba. Így az alábbi összegezéssel csak megközelíthetjük korukat.

Ásópapucs. Kissé hegyesedő formájú. Hossza 18,8, legnagyobb átmérője 17,7, két szárának legnagyobb szélessége 4—4,3 cm, mindkét végére ferdén lekalapált (4. kép).

Magyarországon két darabot ismerünk a X.,¹² egyet a XI.¹³ és egyet a



4. kép. Ásópapucs a sáncból. Abaujvár



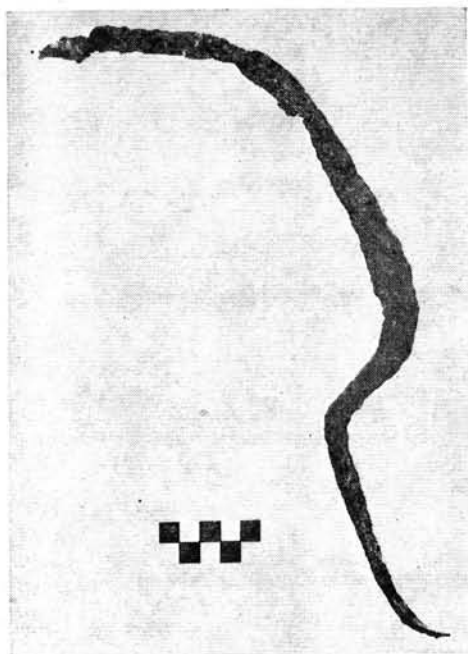
5. kép. Ép sarló a sáncból. Abaujvár

XII. századból.¹⁴ Valamennyi gömbölyű típust mutat. Hazánk területéről még ismerünk a későbbi évszázadokból is — XIII—XVI. század között — néhányat.¹⁵ Ezek hol gömbölyű, hol hegyesedő formájúak. Említhetünk még a régi orosz területről IX—XIII. század közötti vas ásópapucsokat, melyek ugyancsak hol gömbölyű, hol hegyesedő alakúak.¹⁶

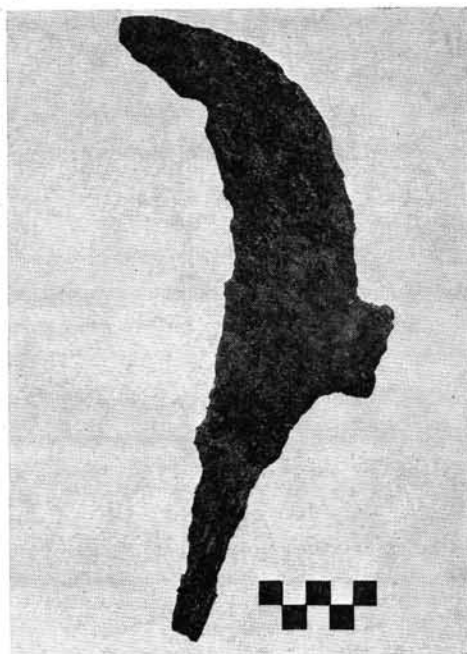
Az abaujvári ásópapucsot tipológiai alapon nem tudjuk pontos évszázadhoz kötni, lelkörülményei azonban az Árpád-korba helyezik. Így az ilyen korai időkben ritka, kissé hegyesedő formájú vasásópapucsok számát gyarapítja.

Sarlók. Az egyik teljesen ép, csak a nyéltüske vége törött le. A penge ívének belső átmérője 25, a nyéltüske jelenlegi hossza 8,6, a penge legnagyobb szélessége 2 cm. (5. kép). A másik sarló pengéje erősen elgörbült, alakja deformálódott. A nyéltüske vége visszakalapált. A pengeív jelenlegi belső átmérője 22,5, a nyéltüske hossza 11,7, a penge legnagyobb szélessége 2,3 cm. (6. kép).

A Magyarországon,¹⁷ illetve Szlovákiában,¹⁸ eddig előkerült X. századi sarlók pengéje szélesebb és nagyobb ívű, közöttük az abaujváriakhoz hasonlót



6. kép. Deformálódott sarló a sáncból. Abaújvár



7. kép. Szőlőmetszőkés a sáncból. Abaújvár

nem találunk. A XI. századból már ismerünk az abaújvárit megközelítő formát Sorokpolányból.¹⁹ Ugyanezt találjuk a IX—XIII. század között a cseh²⁰ és orosz területen.²¹ Az abaújváriakkal azonos legkorábbi, XII—XIII. századi sarlót Magyarországon Szabolcsból ismerjük.²² Ugyanilyeneket közöltek még többet is hazánk területéről a XIII—XVII. századra datálva.²³ Utóbbiak lelő-körülményei azonban nem támogatják egyértelműen a kormeghatározásokat. Hasonló eredményre jutunk, ha a lengyel, orosz és cseh területek anyagát tekintjük át.²⁴ Újjonnan feltárt, hiteles XV—XVI. századi sarlókon azonban a nyéltüske tengelyéhez sokkal közelebb kezdődik a penge visszahajlása, így az abaújvári sarlók a későközépkorba aligha sorolhatók.²⁵

Sarlóinkat tehát típusuk alapján a XII—XIV. századba lehet helyezni, de lelő-körülményeik ezen belül inkább a korai szakaszra vallanak.

Szőlőmetszőkés. A baltás metszőkések típusába sorolható. Hossza 26,8, nyéltüske hossza 8, penge szélessége 5, baltarész szélessége 4, hossza 1,8 cm. Nyéltüskéjén famaradványok láthatók. A baltával szemközti pengerész valószínűleg szélesebb volt, kissé hiányos (7. kép).

Ez az eszköz jelenti a kormeghatározás szempontjából a legtöbb problémát. A néprajzi adatok alapján annyit tudunk, hogy az ún. „fejremetszés” vagy „kopaszmetés” eszköze.²⁶ Régészeti analógiákat vizsgálva ugyanilyen formájú és méretű tárgyakat nem találtunk. Hasonló baltás szőlőmetszőkés a legkorábbi időből egy XIII. századnak meghatározott tokajhegyaljai típus.²⁷

Továbbá ismeretes előttünk még 4 db a XV—XVI. századból, illetve közelebbi kormegjelölés nélkül. Ugyanilyen 1595—1601—, illetve 1689-ből egy-egy falupecséten is találkozunk ennek a formának az ábrázolásával.²⁸ Távolsági területről, Bulgáriából említünk baltás metszőkéseket, de időmeghatározásukról mindössze annyit lehet valószínűsíteni, hogy középkoriak.²⁹ E típus magyarországi elterjedésére több teória is született. Különösen érdekes számunkra az a tény, hogy a baltás metszőkések egy jellegzetes csoportja az újabb korban leginkább a típus névadó vidékén, Tokajhegyalján, vagyis Abaújvárhoz viszonylag közel eső területen használatos.³⁰ Az általunk talált abaújvári metszőkés is a tokajhegyaljai típushoz áll legközelebb.

Tipológiai úton tehát nem tudjuk korhoz kötni, a lelőkörülmények azonban az Árpád-korba sorolják. Megemlítendő az a tény is, hogy Abaújvár környékén már az Árpád-kor folyamán jelentős szőlőtermesztés lehetett, mivel a környező falvakra vonatkozóan okleveles adatok említik a szőlők létét, telepítését és a boradót: Gönc 1270, 1327,³¹ Szina 1299,³² Pányok 1319.³³ A szőlőművelés, különösen a XIV. századtól, vidékünkön erősen fellendült.

A sánc építésének idejére magának a faszervezetnek a típusából is vonhatunk le következtetést. A rekeszes faszervezetű sánc Magyarországon általánosan jellemző az eddig feltárt X—XII. századi váraknál, így Borsod,³⁴ Hont,³⁵ Moson,³⁶ Sopron és Zalaszentiván³⁷ várában. De Európa legnagyobb részén ez a sáncszerkezet a legelterjedtebb az összes variáció között. A nagyszámú példa közül csak néhányat ragadunk ki. Határainkon kívül területileg a legközelebb Bratislava várát említjük, amely a IX—X. század fordulója körül,³⁸ Csehországban pedig pl. Libušin sánca a X—XII. századból³⁹ mutatja ezt a szerkezetet. Németország területén is általános a IX—XII. században, gyakran más szerkezetekkel kombinálva.⁴⁰ Lengyelországban már más jellegű, a sűrű rácsszerkezet a domináló, a rekeszes szerkezet ritka és inkább a déli országrészekben található a X—XIII. században.⁴¹ Ugyanekkor viszont Oroszország területén uralkodó típust jelent.⁴²

Az abaújvári sáncszerkezet a típusa alapján a X—XII. századba sorolható, de még a XIII. századi eredet lehetősége is fennáll.

A sánc tetejébe alapozott habarcsos kővérfal törmelékregének korára igen kevés támpontunk van. Korhatározó lelet itt nem került elő. A fal építési idejének alsó határát a favázas sánc jelenti, így legkorábban a XII., méginkább a XIII. században emelheték, ami megfelel a habarcsos kővérfalak általános elterjedésének Közép-Európában. Az 1556. évi ostromra vonatkozó rövid adatunk alapján feltételezhető, hogy a XVI. századig betöltötte várfal szerepét.

Az abaújvári vár első ásatása még nem tisztázta véglegesen a vár keletkezésének és további sorsának kérdéseit. Az eddigi ásatási eredmények és a történeti adatok alapján a következőképpen látjuk a vár kialakulását:

A várnak őskori, vagy népvándorlási előzménye nincs, keletkezése egyértelműen a magyarság uralmának idejére tehető. A honfoglalók a X. században már megszállták e környéket, de az abaújvári vár építésének közelebbi ideje ma még kérdéses. Középkori hagyomány szerint Aba Sámuel király építette, vagyis a XI. század első felében, de fennáll a lehetősége annak is, hogy ennél valamivel korábbi eredetű. Ennek a sáncszerkezet nem mond ellent.

Maga a sányszerkezet azonban típusa szerint származhatna a XII., esetleg a XIII. századból is. Mivel a töltelékföldben semmi nyoma sincs Árpád-kori cserépnek, jöllehet legkésőbb a XI. századtól intenzív élettel számolhatunk a vár területén, ennek alapján a sánc mégis inkább a korai időbe, legkésőbb a XI. századba sorolható. Erre mutatnak a felszínhez közeli bolygatott rétegben előkerült Árpád-kori cserepek is, amelyek már a sánc felépítése után kerültek oda.

A vaseszközletek a sánc legfelső faszerkezetével egyidősek. Tipológiai alapon a korai Árpád-korba nehezen illeszkednek be, inkább a XII—XIII., vagy még későbbi korszakba sorolhatók, ezért feltételezzük, hogy egy későbbi felújításkor kerültek a sáncba, amikor a korábbi, végig egységes szerkezetnek megfelelően végezték el a sánc felső részének a felújítását.

A vár keletkezésének legkorábbi adatait a sánc alsó rétegeinek feltárásától várhatjuk.⁴³

JEGYZETEK

1. Képes Krónika 1971. 57.
2. Györffy Gy., 1966. 41, 42, 61, 62.
3. Mályusz E. (szerk.), 1951.; Zsigmondkori Oklevéltár I. 3403, 3408.
4. Csánki D., 1890. 197.
5. Dl. 70779.
6. Csánki D., 1890. 197, 198.
7. Sziklay J.—Borovszky S. (szerk.), 1896. 484.
8. Istvánfi M., 1867. (XIX. könyv) 423., Istvánfi N., 1758. (Liber XIX.) 230., Sziklay J.—Borovszky S. (szerk.), 1896. 285.
9. A vár történetének, valamint a vastárgyak analógiáinak összeállításában néhány adattal Balassa I., Fodor I., Fügedi E. és Gömöri J. volt segítségünkre, valamennyiüknek ezúton mondunk köszönetet.
10. Bartalos Gy., 1910. 90.
11. Saád A. feljegyzései. Herman Ottó Múzeum (Miskolc) Régészeti Adattár 14—1968, 1113—1974.
12. Kralovánszky A., 1962. 124.
13. Szakony (Győr-Sopron m.) 51. sír. Gömöri J. 1972. évi ásatása, közöletlen.
14. Kralovánszky A., 1962. 124.
15. Valter I., 1966. 18. kép.; Éri I.—Bálint A. (szerk.), 1959. XXXII. t.; Kalmár J., 1959. XXV. t. 1.; Balassa I., 1973. 1—9. Müller R., 1974-ben Csemő — Gerjen (Pest m.)-ben egy XIII. század közepére datálható kemencében, hat sarlóval együtt, egy gömbölyű és egy hegyes alakú ásópapucsot talált. Az ásató szives közlése.
16. Dovzsenok V. J., 1961. 16. kép 8—10.; Vijejszev R. J., 1960. 3. kép.
17. Kralovánszky A., 1962. 126.; Gömöri J., 1973. 35. kép. 3. Utóbbi sarló valószínűleg már a XI. századba tartozik.
18. Točík A., 1968. IX. t. 13.
19. Belényesy M., 1956. 8. kép.
20. Beranová M., 1957. 1. kép B I.
21. Grekow B. D.—Tscherepin L. W.—Paschuto W. T., 1957. 427.; Vijejszev R. J., 1960. 3. kép 4.; Gening V. F.—Halikov A. H., 1964. 22. kép 10.
22. Fodor I.—Németh P. 1972. 6. kép.
23. Kiss A., 1960—1961. 29—36.; Ikvai N., 1960—1961. V. t.; Méri I., 1954. XXVIII. t. 2.; Szabó K. 1938. 121. 585. kép; Éri I.—Bálint A. (szerk.), 1959. XXXII. t. 1—3.; Kalmár J. 1959. XXV. t. 24.
24. Beranová M., 1957. 105. 2. kép. d/II.; Podwińska Z., 1962. 183, 188. kép; Dovzsenok V. J., 1961. 22. kép.

25. *Holl I.* és *Parádi N.* ásatása Sümeg—Sarvalyon (Veszprém m.), közöletlen. A sarlók jellemzését és összevetését a korábbiakkal *Holl I.* volt szíves közölni.
26. *Vincze I.*, 1957.; *Kecskés P.*, 1966.; *Bakos J.*, 1959. 8, 24, 33.
27. *Kecskés P.*, 1966. 503. 11. kép.
28. *Vincze I.*, 1957. 3. 20. kép, 77.; *Román J.* (szerk.), 1971. 38. 00002, 00007. kép, 39. 00032. kép.
29. *Vakarelski H.*, 1960. 147—162., 12. kép.
30. *Vincze I.*, 1957.
31. *Györffy Gy.*, 1966. 89.
32. *Györffy Gy.*, 1966. 148.
33. *Györffy Gy.*, 1966. 128.
34. *Leszih A.*, 1927.
35. *Nováki Gy.*, ásatása 1972-ben, közöletlen.
36. *Pusztai R.* és *Tomka P.* ásatása 1952-, illetve 1971—1972-ben, közöletlen.
37. *Nováki Gy.* 1964.
38. *Stefanovičová T.*—*Fiála A.*, 1967. 27.
39. *Böhm J.*, 1950. 66. kép.
40. *Hermann H.*, 1960.; *Hermann H.*, 1967. 228—231., 234—235.
41. *Hensel W.*, 1963.; *Jodłowski A.*, 1968. 98. II. t.; *Dabrowska E.*, 1971.
42. *Woronin N. N.*, 1959.; *Rappaport P. A.*, 1967. 77—79.
43. Az ásatást Gádor J. 1975—76-ban folytatta. A sánc belső oldalának teljes átvágása befejeződött, az 1974-ben elért eredmények nem változtak. A sánc faszerkezete végig egységes volt, alatta X—XI. századi cserepek jelzik a sánc építésének „terminus post quem”-jét. A vár belső területén az Árpád-kori település, templom és temető feltárása megkezdődött.

IRODALOM

- Bakos J.*, 1969. Az egri régi szőlőművelés szókincese. Eger, 1969.
- Balassa I.*, 1973. Randbeschlagene Holzspaten in Mittel- und Osteuropa. In: Festschrift für Robert Wildhaber zum 70. Geburtstag am 3. August 1972. Basel—Bonn, 1973. 1—9.
- Bartalos Gy.*, 1910. Magyarország önállóságának és függetlenségének kivívása 1074 és 1075-ben a Csörszárkok, mint haditényezőknek a felhasználása által. Eger, 1910.
- Belényesi M.*, 1956. A földművelés Magyarországon a XIV. században. Századok, 1956. 517—555.
- Beranová M.*, 1957. Slovanské znové nástroje v. 6.—12. století. Památky Archeologické 48. 1957. 99—115.
- Böhm J.*, 1950. Vyzkum Libušinského Hradiště. Archeologické rozhledy II. 1950. 79—87.
- Csánki D.*, 1890. Magyarország történelmi földrajza a Hunyadiak korában. I. Bp. 1890.
- Dabrowska E.*, 1971. Grossburgen im Flussgebiet der Oberen Weichsel. Versuch einer Klassifikation. Arch. Polski 16. 1971. 463—464.
- Dovzsenok V. J.*, 1961., Semlerobstvo drevnoj Ruszi do szeredini XIII. st. Kijev 1961.
- Éri I.*—*Bálint A.*, 1959. Muhi elpusztult középkori falu tárgyi emlékei (Leszih A. ásatásai). Összeállította *Éri I.* és *Bálint A.* Rég. Füz. Ser. II. No. 4. Budapest, 1959.
- Fodor I.*—*Németh P.*, 1972. A szabolcsi ispáni központ régészeti kutatásának első három évéről (1969—1971). Szabolcs-szatmári Szemle, 7. 1972. 89—100.
- Gening V. F.*—*Halikov A. H.*, 1964. Rannie Bolgari na Volge. Moszkva 1964.
- Gömöri J.*, 1973. Korai császárkori és Árpád-kori település, X. századi vasolvasztó műhely Sopronban. Arrabona, 15. 1973. 69—122.
- Grekow B. D.*—*Tscherepin L. W.*—*Paschuto W. T.*, 1957. Geschichte der UDSSR I. Feudalismus 9—13. Jh. I./1. Berlin, 1957.
- Györffy Gy.*, 1966. Az Árpád-kori Magyarország történelmi földrajza. (Geographia historica Hungariae tempore stirpis Árpadianae) Bp., 1966.
- Hensel W.*, 1963. Polnische Burgen und ihr Befestigungssystem im frühen Mittelalter (Übergang vom 6/7 bis zum Mitte des 13. Jahrhunderts). Arbeits- und Forschungsberichte zur sächsischen Bodendenkmalpflege 11—12. 1963.
- Hermann H.*, 1960. Die vor- und frühgeschichtlichen Burgwälle Gross-Berlins und des Bezirkes Potsdam (DAW Berlin. Schriften der Sektion für Vor- und Frühgeschichte 9.) Berlin, 1960.
- Ikvai N.*, 1960—1961. Debreceni későközépkori vaseszközlelet. A Debreceni Déri Múzeum Évkönyve, 1960—1961. 143—149.

- Istvánfi M.*, 1867. Magyarország története 1490—1606. (ford. *Vindovich Gy.*) Debrecen, 1867.
- Istvánfi N.*, 1758. *Historia regni Hungariae*. Viennae, 1758.
- Jodłowski A.*, 1968. Remarques sur la Colonisation en haut moyen âge dans le bassin Raba. *Acta Arch. Carp.*, 10. 1968. 98. II. t.
- Kalmár J.*, 1959. A füleki (Filakovo) vár XV—XVIII. századi emlékei. *Rég. Füzetek*. Ser. II. No. 4. Bp. 1959.
- Kecskés P.*, 1966. Szőlőmetszés a Mátraalján. *Ethnographia* 1966. 496—516.
- Képes Krónika*. (ford. *Geréb L.*) H. n. 1971.
- Kiss A.*, 1960—61. Debreceni későközépkori vaseszközlelet. A Debreceni Déri Múzeum Évkönyve, 1960—1961. 29—36.
- Kralovánszky A.*, 1962. Kora Árpád-kori mezőgazdasági eszközök a Közép-Duna-medencéből. A Magyar Mezőgazdasági Múzeum Közleménye, 1962. 116—127.
- Leszih A.*, 1927. A miskolci múzeum ásatásai Borsodon. I. A borsodi földvár. *Tört. és Rég. Közl. Miskolc Város és Borsod Vármegye Múltjából* 2. 1927. 85—87.
- Mályusz E.* (szerk.), 1951. Zsigmondkori oklevéltár. I. 1387—1399. Bp., 1951.
- Nováki Gy.*, 1964. Zur Frage der sogenannten „Brandwalle“ in Ungarn. *Acta Arch. Hung.*, 16. 1964. 99—149.
- Podwińska L.*, 1962. Technika uprawy roli w Polsce sredniowiecznej. Wrocław—Warszawa—Kraków, 1962.
- Rappaport P. A.*, 1967. Die altrussische Burgwälle. *Zeitschrift für Archäologie*. 1. 1967. 61—87.
- Román J.* (szerk.), 1971. Feudális kori községi pecsétnyomók a Borsod-Abaúj-Zemplén megyei Levéltárban. Borsodi Levéltári Füzetek 3. Miskolc, 1971. (kézirat, rotaprint).
- Stefanovičová T.—Fidla A.*, 1967. Die slawische Besiedlung der Burg zu Bratislava. *Acta Arch. Carp.*, 9. 1967. 25—37.
- Szabó K.*, 1938. Az alföldi magyar nép művelődéstörténeti emlékei. Bp. 1938.
- Sziklay J.—Borovszky S.*, szerk., 1896. Abaúj-Torna vármegye és Kassa. Magyarország Vármegyéi és Városai I. Bp., 1896.
- Točik A.*, 1968. Altmagyarische Gräberfelder in der Südwestslowakei. *Archaeologica Slovaca-Catalogi* III. Bratislava 1968.
- Vakarelski H.*, 1960. Néhány bulgáriai szőlőművelő eszköz és azok történeti fejlődése. *Műveltség és Hagyomány*, I—II. Bp., 1960. 147—162.
- Valter I.*, 1966. A belpátfalvi monostor feltárási munkálatai 1964-ben. A Herman Ottó Múzeum Évkönyve, VI. 1966. 199—223.
- Vincze I.*, 1957. Magyar szőlőmetszőkések és metszémódok. *Népr. Ért.*, XXXIX. 1957. 71—100.
- Vijezzsev R. J.*, 1960. Raszkopki Malogo gorodiscsa letopisznogo gorodeszki. *Kratkie szoobscsenija*. Instituta Archaeologii, 10. 1960.
- Woronin N. N.*, 1959. Die Siedlung. In: *N. N. Woronin -M. K. Karger- M. A. Tichanow: Die materielle Kultur der alten Rus'*. Berlin, 1959. 179—200.

AUSGRABUNGEN IN DER ERDBURG VON ABAÚJVÁR (Auszug)

Vom Bau der Abaújvárer Burg besitzen wir keine genauen Angaben. Ihr Ursprung kann ans Ende des X. Jahrhunderts, in die Zeit der ungarischen Staatsgründung, gelegt werden. Nach der Chronik von Kézai Simon wurde sie von Aba Sámuel (1041—1044) gebaut. In den Urkunden wird die Burg 1046, 1106, 1242, 1251, 1266 erwähnt, zwischen 1280 und 1323 wurden hier mehrere Urkunden herausgegeben. Später verliert die Burg an Bedeutung. Im XIV. Jahrhundert gelangt sie in den Besitz der Familie Perényi. Unsere letzten Angaben stammen aus den Jahren 1461 bzw. 1556, die Truppen Mátyás I., später Ferdinand I. Truppen verwüsteten die Burg.

Die Burg liegt auf einem niedrigen Hügel am Rande des nordwestlichen Ausläufers des Zemplén—Gebirges. Halbkreisförmig wird sie vom Fluss Hernád und dessen weit nach Norden reichendem Überschwemmungsgebiet umgeben. Ihr Gebiet umfasst 3,9 ha, ihr Durchmesser beträgt vom Grat der Schanze gemessen 245, bzw. 235 m. Die innere Höhe der Schanze beträgt 3—4,5 m, ihr Aussenrand liegt im Durchschnitt 15 m über dem angrenzenden Niveau. Ihre Aussenseite ist—ausgenommen einen Abschnitt von 50 m — mit Häusern bebaut. Am Ende der Höfe ist die Schanze an vielen Stellen stark zerstört. Die Innenseite ist verhältnismässig unversehrt. Das innere Gebiet der Burg wurde landwirtschaftlich genutzt, am östlichen Rand gab es ein Wohnhaus und einen Wirtschaftshof. Der einzige Eingang der Burg befindet sich an der Ostseite, an dieser Seite wurde sie durch einen bereits zugeschütteten Graben geschützt. Ihr inneres Gebiet ist flach, mit einer kleinen Anhebung in der Mitte.

1974 wurde vom Herman Ottó Múzeum und vom Magyar Nemzeti Múzeum unter Leitung der Verfasser Probegrabung in der Burg durchgeführt.

Das Forschungsgebiet wurde auf der Westseite der Schanze ausgewählt, hier ist die Innenseite der Schanze am unversehrtesten (Bild 1). Die Arbeiten wurden in einem 6,60 m breiten Profil durchgeführt. Die 1974 erreichte Tiefe beträgt — vom Grat der Schanze gerechnet — 4 m. Auf der Böschungsseite vermindert sich die Breite des Profils auf 3,50 m in 4 m Tiefe. Die Konstruktion der Schanze ist bis zur aufgeschlossenen Tiefe deutlich zu erkennen. Ganz oben, direkt unter dem heutigen Niveau, zeigen sich die Spuren einer herausgenommenen Steinmauer — 50 cm dicke Mörtelsicht — in einer Breite von

4,30 m. Die ursprüngliche Breite der Mauer konnte nicht festgestellt werden. Die Fundamente der Burgmauer liegen in der unmittelbar darunter zu beobachtenden Holzkonstruktion der Schanze. Das Material der Schanze bestand aus verschiedenfarbiger Erde und Kiesschichten. Die Balkenreste sind verhältnismässig gut erhalten: zu oberst in Form von braunem, weissem und hellgrauem Pulver, 1 m tiefer in Form von braunem, verfaultem Holz. Ab 2 m Tiefe konnten auch runde bzw. ovale Rindenabdrucke beobachtet werden. Die Balken waren dicht untereinander angeordnet. Nach dem Verfaulen sind sie zusammengefallen, in einander verschwommen, daher konnten die einzelnen Balkenreihen zusammenhängend auf dem ganzen Gebiet nicht ausgemacht werden. Die Schanzenkonstruktion war ganz einheitlich (Bild 2).

Spuren von senkrechten Pfählen wurden nicht gefunden, es wurden nur waagerechte Balken gefunden. Die in einem Abstand von 60—100 cm quer zur Schanzenrichtung liegenden Balkenreihen wurden von Balkenreihen gekreuzt, die in einer Entfernung von 3—5 m parallel zur Schanzenrichtung lagen. Zwischen den Balken lag eine 10—20 cm dicke Erdschicht. Kleinere Verschiebungen weisen darauf hin, dass die von den Balkenreihen gebildeten Wände nicht ganz senkrecht waren. Das nachträgliche Setzen der Erdschichten hat die Konstruktion ebenfalls deformiert. Am Innenrand der Schanze lag zwischen den Balken in 4 m Tiefe auf einer Strecke von 1,50 m ein Steinhäufchen.

Die Schanze war also in sog. Kastenbaukonstruktion gebaut, deren Zwischenräume mit Erde aufgefüllt wurden. Im Erdreich der Schanze, das wahrscheinlich aus dem Innengebiet stammt, wurden nur einige Scherben aus der Kaiserzeit gefunden. Das weist darauf hin, dass das Burgebiet vor der Zeit des Schanzenbaus unbewohnt war. Am inneren Fuss der Schanze sowie im gepflügten Teil des Innengebietes sind Scherben aus der Árpádenzeit (XI—XIII. Jahrhundert) zu finden. Diese Funde stammen aus Schichten einer Siedlung nach dem Bau der Schanze. Am Innenrand der Schanze, im obersten Abschnitt der Balkenkonstruktion, wurden landwirtschaftliche Eisenwerkzeuge gefunden (Bild 3), die ebenfalls einen chronologischen Anhaltspunkt bieten. Dem Abaújvárer Spatenpantoffel (Bild 4) ähnelnden Typen aus dem X—XII. Jahrhundert sind in Ungarn und in Altrussland bekannt. Die Sicheln (Bild 5—6) können auf Grund ihres Types ins XII—XIII. Jahrhundert datiert werden, aber die Auffindungsumstände weisen eher auf einen früheren Zeitpunkt hin. Das Rebenschneidmesser kann auf typologische Weise vorerst nicht zeitlich festgelegt werden, da ähnliche Typen aus dem XIII., XV—XVI. Jahrhundert gleichermassen bekannt sind. Auf Grund ihres Vorkommens können sie in die Árpádenzeit datiert werden, da das Messer in der Holzkonstruktion aus dem X—XIII. Jahrhundert gefunden wurde, zusammen mit den anderen Eisenwerkzeugen, die charakteristisch sind für jene Jahrhunderte.

Die Schanze in Kastenbaukonstruktion ist allgemein charakteristisch in Ungarn bei den bisher erschlossenen Burgen aus dem X—XI. Jahrhundert, so bei den Burgen Borsod, Hont, Moson, Sopron und Zalaszentiván. Auch in Europa ist diese Form verbreitet. Z. B. Bratislava (IX—X. Jahrhundert), Libušin (X—XIII. Jahrhundert), in Deutschland ist sie allgemein verbreitet im IX—XII. Jahrhundert, oft mit anderen Konstruktionen kombiniert. In Polen

ist die Konstruktion selten, im X—XIII. Jahrhundert ist sie besonders in Südpolen zu finden.

Die Schanzenkonstruktion von Abaújvár kann nach ihrem Typ ins X—XIII. Jahrhundert datiert werden. Die Bauzeit der vermörtelten Steinmauer auf dem Schanzengrat kann ins XII—XIII. Jahrhundert gelegt werden. Die Bauzeit der Schanze kann auf Grund historischer Angaben, der Schanzenkonstruktion und des aufgefundenen Materials ins XI. Jahrhundert datiert werden.

JUDIT GÁDOR—GYULA NOVÁKI