

TULAJDONJEGYEK, MESTERJEGYEK, POLGÁRI CÍMEREK A KÖZÉPKORBAN

CSORBA CSABA

A polgári címerek és mesterjegyek (elsősorban kőfaragójegyek) megoldatlan kérdésre figyelmünket *Kubinyi András* hívta fel. *Kubinyinak* feltűnt az, hogy kőfaragójel-szerű ábrák nemcsak kőfaragójelként szerepelnek. Más oldalról magyarázatot keresett arra, hogy miért van egyes polgároknak két, egymástól *teljesen különböző* pecsétje: egy, amely a nemesi heraldika szabályaival egyezően szerkesztett, egy, amelyik geometrikus jellegű. Kutatásainkat a budai anyaggal kezdtük, a gyűjtést fokozatosan országossá terjesztve ki. Jelen tanulmányunk a budai anyagot csak érinti, mivel annak tanulságait máshol közöljük.

A pecsétek és címerek legteljesebb *országos* jellegű másolatgyűjteményét a Budapesti Történeti Múzeum őrzi. A 2100 db-ot meghaladó másolati anyagot *Kumorovitz L. Bernát*, a magyar címer- és pecséttan legkitűnőbb ismerője készítette. Az egyházi—nemesi—királyi pecsétek között félszáznál több polgári is akad. Ezeken kívül — kiadványokban elszórva — csak néhány tucat pecsét ismeretes. A kiadatlan anyag viszont áttekinthetetlenül nagy, s ami tovább bonyolítja a kérdést, nagyrészt hozzáférhetetlen. Az ország jelenlegi területén az Országos Levéltáron kívül csak Sopron város levéltára őríz jelentős számú középkori városi iratanyagot.

Munkánk során mindenekelőtt a polgári címerek és pecsétek jellegét kellett tisztáznunk. Ehhez jórészt a pecsétmásolat gyűjtemény anyaga is elégséges volt. Két típust különítettünk el: *a)* a nemesi heraldikával azonos jellegű címerképek; *b)* geometrikus vonalakból (kereszt, háromszög, egymást metsző egyenes ill. görbe vonalak) álló címerképek.

A magyar címer- és pecsétani irodalom polgári címerek tekintetében nagyon szegényes. Viszonylag legrészletesebben a kérdéssel *Nyáry Albert* foglalkozott 1886-ban.¹ Nála találjuk meg *Orbán Balázsnak* azt az adatát, mely szerint 1444-ben Hunyadi János elrendelte, hogy a brassóiak posztókészítményeiken tüntessék fel a városi címert, a hamisítások kiküszöbölése végett.² A középkori városi házak címerszerű jelekkel való ellátását is megemlítette.³ Kihangsúlyozta, hogy a polgárok utódaikra átruházható címet viselhettek.⁴ *Bárczay Oszkár* 1897-ben megjelent heraldikai kézikönyve viszont már csak a városok címereit említi, ill. a címerjogi részben azt, hogy polgári családok vagy társulatok is viselhettek címet fejedelmi engedély alapján,⁵ noha az közjogi állásuknál fogva nem illette meg őket, mert a címer tulajdonképpen fegyver, és azt csak nemes viselhet.⁶ A legújabb címerani összefoglalás *Áldásy*

Antalé (ez is immár fél évszázados!), hasonlóképpen mellőzte a polgári címeket. Néhány utalása viszont — *Bárczay*-val ellentétben — legalább helytálló.⁷ 1938-ban *Donászy Ferenc* — a heraldikai tudomány helyzetképét vizsgálva — megállapította, hogy a polgári címek terén néhány kezdeményezéstől eltekintve semmi érdemleges előrehaladás nem történt.⁸ A legnagyobb munkát a kérdéskörben mindezidáig *Tompos Ernő* végezte, újkori anyagban, Sopron vonatkozásában.⁹ 1944-ben *Kumorovitz L. Bernát* foglalta össze a magyar pecséttan eddigi eredményeit.¹⁰ Előmunkálatok híján érthetően nem vállalkozhatott a polgári pecséthasználat részletesebb elemzésére. Kérdéskörünk tekintetében 1944 óta a magyar kutatás semmit sem haladt előre sem az anyaggyűjtés, sem a feldolgozás terén, a Budapesti Történeti Múzeum pecsétmásolat-gyűjteményét nem számítva.

A másik ág, amelyen elindultunk, a kőfaragójegyek. E tekintetben a magyar kutatás alapját *Horváth Henrik* munkássága jelentette.¹¹ Eredményeit lényegében változatlanul elfogadja ma is a kutatás. *Horváth Ržiha* szerkesztései¹² felhasználásával, a kőfaragó páholyok alapjeleinek, az ún. anyakulcsoknak alapján megpróbálta a budai anyagot rendszerbe foglalni. Megkísérelte a kőfaragójelke és a sírköveken látható címerek hasonló ábrázolásainak egyébe foglalását. Nem egy esetben olyan azonosításoktól sem riadt vissza, aminek semmi alapja nem volt.

A polgári pecsétek, a budai és kassai polgári címeres sírkövek gondos áttanulmányozása után egyre világosabbá vált, hogy *Horváth* rendszere alapjaiban téves és elhibázott. Nyilvánvalóvá vált, hogy ha a polgári címerek és a mesterjegyek tényleges kapcsolatát valóban tisztázni akarjuk, akkor a pecsétek, sírkövek, kőfaragójelke összegyűjtése önmagában még nem elegendő.

Mindenekelőtt azt kellett tisztázni, hogy a geometrikus jegyek használata milyen körre terjedt ki. E tekintetben a magyar szakirodalom felemás álláspontot foglalt el. Bár geometrikus jelek igen különböző tárgyakon megtalálhatók, mégis példának okáért a *Művészeti Lexikon* a kőfaragójelkeket és a mesterjegyeket általában külön tárgyalta,¹³ oda-vissza utalás nélkül, mintha nem egy töről fakadó, nem együvé tartozó fogalmakról lenne szó.¹⁴ A mesterjegyek és a polgári címerek összefüggéseit sem tisztázta eddig a magyar szakirodalom, sőt a különböző mesterségek jegyeit is élesen különválasztva kezelték, mintha semmi közös nem lenne bennük.

Kutatásunk időhatára tekintetében különösebb problémák nem merültek fel. A kezdet a XIV. század eleje, a felső határ a XVII. század vége. Az anyag mind Európában, mind nálunk a XV—XVII. században sűrűsödik. Témánk szempontjából 1526 a magyar anyagban semmiféle határvonalat nem jelent. Feldolgozásunk területi alapja a középkori Magyarország, beleértve Erdélyt, de leszámítva Horvátországot és Szlavóniát. Külföldi párhuzamokat a szomszédos cseh és német területeken kerestünk elsősorban, mert a városi fejlődésünk szempontjából ezek voltak a kulcsterületek. Természetesen nem lehetnek közömbösek egyéb eredők sem (pl. Kelet), de összefoglalásunkban mindenirányú kitekítésre nem vállalkozhattunk. Kezdetben a polgári címereket és kőfaragójegyeket tárgyaló vizsgálatunk köre egyre szélesedett. A mesterjegyek és polgári címerek keskeny erecskéi végül a tulajdonjegyek és a polgári

írásbeliség széles csatornájába ömlöttek. A magántulajdon bizonyos megnyilvánulási formái és az írásbeliség az a két gyűjtőfogalom, ami témánkat végső soron tömöríti. A kettő egyben a feldolgozás sorrendjét is megszabja. A magántulajdon bizonyos relációi indikálják a városi magánírásbeliség kialakulását, s ami ezzel összefügg, a polgári pecsétek, mint hitelesítő és tulajdonjelző eszközök létrejöttét.

Néprajzi vonatkozások

A tulajdonjegyek kérdésében a magyar néprajzi szakirodalom egyetlen jelentősebb összefoglalást mutathat fel, *Sebestyén Gyuláét*, 1909-ből.¹⁵ Az eredőket tekintve, a tulajdonjegyek esetében két út feltételezhető: *a)* nyugati átvétel, *b)* keleti eredetű (az őshazából magunkkal hozott). A két forrás nem zárja ki teljesen egymást, inkább kiegészíti.

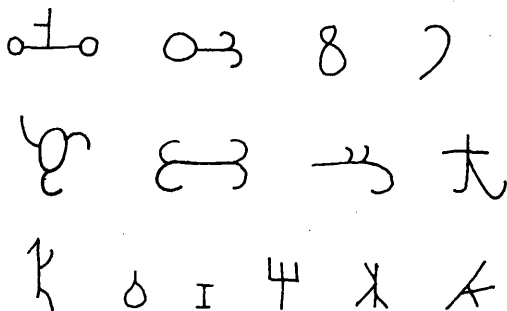
Már a múlt század végére sok adat gyűlt fel a szibériai és az európai steppei népek tulajdonjegyeiről, Radloff és mások kutatásainak köszönhetően. Ezeket az adatokat az újabb szovjet kutatás is megerősítette, ill. kiegészítette.¹⁶ A magyarsággal rokon finnugor népek körében is megvoltak a tulajdonjegyek (jellegükben geometrikusak).¹⁷ Ma még nem áll akkora tárgyi anyag rendelkezésünkre, hogy a honfoglalástól az újkorig folyamatosan követni tudjuk a tulajdonjegyek alakulását. Noha a rokonnépek körében gyűjtött tulajdonjegyek és a XVI—XIX. századi magyar néprajzi anyag között jókora úr távot, mégsem kell különösebb merészség ahhoz, hogy a közbeeső időt kitöltjük.

A tulajdonjegyeknek jószágbélyegként való alkalmazásával foglalkozott leginkább a magyar kutatás. A legrégebbi billyogokat *Szabó Kálmán* gyűjtötte XVI. század végi Kecskeméti környéki falvak ásatásai során.¹⁸ Továbbá az ún. bitang-jegyzőkönyvekből nyolc XVI. századi billyogzó jegyet gyűjtött össze: 7 ló- és 1 marhabélyegyet. Ezek a jegyek igen hasonlóak a középkori polgári címerek, ill. mesterjegyek geometrikus ábráihoz. Az eltérés annyi, hogy azok egyenes vonalainak a billyogoknál íveltek felelnek meg. Ez érthető, mert a billyogvasakat egyszerűbb volt hajlított formákba kovácsolni, mint szögletesre, míg vésett és írott jegyeknél az egyenes vonalak képzése volt könnyebb, célszerűbb. Az ásatásokból előkerült billyogzóvasak (1. kép *a*) lenyomatai még közelebb állanak a középkori polgári címerekhez, mesterjegyekhez. De még a XVIII—XIX. századiak közt is akad olyan, ami a középkori formákkal összetévesztésig azonos (1. kép *b*, *c*). A XVIII. századi rendeletek és előírások szerint a jószág billyog nélkül nem lehetett a nyájban. Akinek nem volt saját jegye, az a község jegyét volt köteles használni. A pásztornak még a sajátját is meg kellett billyogozni. A billyog segített az ellopott, elbitangolt jószág körözésében is. A jegyek az idők folyamán változtak. A XIX. századra már egyre inkább a tulajdonos nevének kezdőbetűiből állt a jegy, geometrikus ábra alig akadt.¹⁹ Feltételezés szerint a legősibbek a füljegyek lehettek, részben elhelyezésükből következőleg.²⁰

A billyogokat nemcsak állatok pecsételésére használták, hanem általában mint tulajdonjegyeket. Így rásütötték, rányomták gazdasági eszközökre (véka,

sajtár, hordó, rosta, megyecölöp stb.). Monostorszeg r. k. temetőjében a sírköveken is megtaláljuk ezeket a jegyeket a XIX. században.²¹

A jószágjegyek kutatása terén a felszabadulás előtt elért eredményeket Györffy István foglalta össze.²² Újabb, igazán jelentős feldolgozás csak az égetett jószágbélyegek vonatkozásában született (*Tárkány-Szűcs Ernő*).²³ Az ő megállapításai szerint a billyogok első írásos említései a XV. századiak (a *Bylegh* szó — jelentése égetett tulajdonjegy — első előfordulása 1436-ból való).²⁴ *Tárkány-Szűcs* évtizedes kutatással százezernél több jegyelőfordulást gyűjtött össze. Ezekből — a változatok elhagyásával — négyezret tett közzé (a XVI–XVIII. századból — válogatás nélkül — négyszázat).²⁵ Feljegyezte



1. kép. XVI–XVII. századi állatbilyogok.
(Szabó, 1932, 98–99.)

a bélyegábrák neveit is, amennyiben adatot talált rájuk. Arra a megfontolásra jutott, hogy azok a legrégebbiek, melyeknek a neve ismert. Eredetileg ugyanis — szerinte — képszerűek voltak a jelek. Egyiknek, az ún. darulábnak elterjedését térképen is feltüntette.¹⁶ A kérdés azonban nem ilyen egyszerű. A következő vonatkozásoknál merültek fel aggályaink:

a) *Tárkány-Szűcs* a jelek közlésénél *típusokat* válogatott, nem sorozatokat, a változatokról lemondott. Lehetetlenné vált így az, hogy egy-egy falu, egy-egy család jelét generációkon keresztül vizsgálhassuk.²⁷

b) A nevükön ismert bélyegábrák legrégebbinek feltételezésével sem érthetünk egyet. *Tárkány-Szűcs* ezt az elméletét nem is indokolja.

c) A bélyegábrák eredeténél a képszerűség, ill. a geometrikusság elsőbbsége külön kutatásokat igényel, a közölt anyag alapján e tekintetben nehéz lenne állást foglalni.

Az állatok égetett tulajdonjegyei a tulajdonjegyeknek csak egyik fajtáját, ill. megnyilvánulási módját jelentik. Addig, míg a kutatás más jegyek vonatkozásában is hasonló intenzitással meg nem indul, messzemenő következtéseket nem vonhatunk le.²⁸

A családjegyek kérdése is régóta foglalkoztatja a magyar néprajztudományt — jelentősebb eredmény nélkül (a kiadott anyag csekély, többnyire szórvány). Elsősorban a Székelyföldről származik a publikált anyag. Ez is elsősorban a titokzatos székely „rovásírás” iránti érdeklődésnek köszönhető.²⁹

Az eredményeket *Sebestyén Gyula* foglalta össze, feldolgozva a teljes, akkor ismert anyagot, a nemzetközi összehasonlító irodalmat is.³⁰

Bár a magyarság eredetileg a keleti etnikus közösség része, de módszertani szempontból is *Sebestyén* és kortársai inkább a germán kutatások eredményei felé fordultak érdeklődéssel (a keleti kutatások akkor a németekéhez képest még gyerekcipőben jártak).³¹ Bennünket is elsősorban a germán anyag érdekel, mert a városi polgárság részben etnikailag, részben gazdaságilag a német területekkel állt szoros kapcsolatban. Természetesen a latin (olasz, francia stb.) vonatkozások sem lehetnek közömbösek, bár szerepük az előzőnél összehasonlíthatatlanul kisebb lehetett, az általunk vizsgált századokban.

Sebestyén a székely családjegyek és a „rovásírás” kapcsolatát részletesen taglalta,³² s arra a következtetésre jutott, hogy a székely családnevek egy részénél a rovásírásos kezdőbetű és a családjegy megegyezik.³³ Ezt az elméletet hiteltérdemlően cáfolta *Kémenes Antal*.³⁴ Szerinte a rovásjelek 90%-a családjegyekkel nem hozható kapcsolatba. Ezt azzal is igazolja, hogy a székely családnevek késői képződmények, az egyes családok jegyei viszont már jóval a családnevek előtt kialakultak.³⁵ *Kémenes* elsősorban Gyergyószék területén kutatott, Ditróban, Gyergyószárhegyen, Gyergyóalfaluban stb.³⁶ Egész sorozatokat igyekezett összegyűjteni (több generáció jegyeit). Ezek alapján azt a következtetést vonta le, hogy a jegyek nem változatlanul öröklődnek apáról fiúra. A jegyek bővítéssel való változtatása azonban két-három generáció időtartamú, utána újra visszatérnek az eredetihez. Családfán is kimutatta, hogy a családok legidősebb tagjai alkotják azokat a szorosan egybefonódó láncszemeket, amelyek biztosítják a jelek változatlanóságát nagyobb távlatokban.³⁷ Míg *Sebestyén* a jegyeket elsősorban mint fajjegyeket vizsgálta, *Kémenes* a kopjafákat is megfigyelte, s ennek során kiderült, hogy például Gyergyóalfalu kopjafáinak 80%-a tulajdonjegyes.³⁸ A Székelyföldön gyakoriak a tulajdonjegyek (mesterjegy funkcióban) a templomok gerendáin is, a székely ácsok jelei.³⁹ A falusi kézműipar is használt tulajdonjeleket mesterjegyként. *Györffy István* ezt — mint kihalóban levő szokást — a szürkésítőknél jegyezte fel.⁴⁰

Mesterjegyek, kereskedőjelek

A polgári címerek kialakulása nem lehetett rövid ideig tartó folyamat. Városokba tömörült, iparral, kereskedelemmel foglalkozó népességről van szó, melynek címerviselése a nemesi jelképektől és gyakorlattól többé-kevésbé eltérően — és függetlenül — alakult ki. A címerek kialakulása előtt is bizonyára voltak a polgároknak tulajdonjegyeik (családjegyeik). Sajnos ezek korai meglétét tárgyi, ill. írásos anyagban kimutatni szinte reménytelen, mert a tárgyak jórészt elpusztultak, a korai feudális városban még nem volt magánírásbeliség, ami a tulajdon-, ill. családjegyek és az írásbeliség kapcsolatát indukálta volna.

A tulajdonjelek tömegesen elsőként bizonyára mint mesterjegyek és kereskedőjelek tűntek fel. Az, hogy tulajdonjelekből mester-, ill. családjelekből címer váljon a szó teljes értelmében, hosszantartó folyamat. Az eddig ismert anyag arra utal, hogy a családjegy — mesterjegy — polgári címer fejlőd-

dési vonal nem kizárólagos. Mindhárom él egymás mellett mindvégig, nem fejlődik pl. minden mesterjegyből címer. A nemesi címertanra alkalmazott alapelvek sem alkalmazhatók maradéktalanul a polgári címerekre. *Aldásy Antal* a következőképpen fogalmazza meg, mi a címer: „A címer bizonyos meghatározott alapelvek és szabályok szerint megszerkesztett jelkép, melyet magánszemélyek vagy testületek a maguk sajátos, állandó jelvényéül használnak, az őket különösen megillető jog alapján.”⁴¹ De nem minden jelkép címer, s elengedhetetlenül szükséges a jelvény pajzsba foglalása, ezenkívül a jelképnek állandónak kell lennie, tehát az átöröklés során nem változhat.⁴² Ma már egyre többen vallják viszont azt a nézetet, hogy a jelképek pajzsba foglalása nem elengedhetetlenül szükséges. Polgárok címereinél, de városi pecsételnél sem ritka a címerpajzs elmaradása.⁴³

A mesterjegyek a XIII. században bukkannak fel tömegesebben. Ezt arra vezetik vissza a történészek, ill. művészettörténészek, hogy ez az időszak az, amikor az egyház uniformizáló szorításából kezd kitörni az emberi egyéniség. A névtelenségből, a személytelenségből élénk lép az alkotó. Az okot azonban nemcsak ebben kell keresnünk, hanem inkább az ipar szerkezetének átalakulásában. A városi közösségek önállósulása, a céhalakulások következtében megindult struktúraváltozás egyik kísérő jelensége a mesterjegyek megjelenése is.

Kőfaragójegyek

A mesterjegyek közül nem véletlenül ezt a csoportot tárgyaljuk először. Egyik oka ennek az, hogy a mesterjegyek számra talán legjelentősebb csoportja (a ránk maradt anyagot tekintve). A másik ok historiográfiai: nálunk elsősorban a kőfaragójelek tanulmányozása kapcsán figyeltek fel a mesterjegyekre és a polgári címerekre. A kőfaragójel lett az alap, s az arra megállapított „dogmákat” vetítették rá más vonatkozásokra is. Axiómává merevedett egy elmélet, ami agyaglábú kolosszus.

A magyar kőfaragójelek kutatás alapja és indikálója *Franz Ržiha* 1881—1883-ban megjelent munkája volt.⁴⁴ *Ržiha* elmélete alapján az első nagyarányú magyarországi gyűjtést *Frőde Vilmos* végezte.⁴⁵ *Frőde* elfogadta a 9000 jeltől kiserkesztett *Ržiha*-i anyakulcs-tételt: tehát, hogy négy fő európai építőpárhely volt, s mindegyiknek volt egy alapjegye, amelyből a páholyba tartozó mesterek saját jegyeiket kiserkesztették. Azt, hogy kulcsjegyek nem maradtak ránk, azzal magyarázta, hogy titkosak voltak.⁴⁶ A tetszetős elmélet, titkozatosságával, ködös misztikájával az építészet-, ill. művészettörténészek jelentős részét rabul ejtette. Pedig a nagy fáradsággal négyzetbe, egyenlőszárú háromszögbe, négyes-, ill. hármas ívbe szerkesztett kőfaragójelek tana voltaképpen formális logikai buktató. Ugyanis az ilyenfajta kiserkesztés olyan fokig történő absztrakció, ami már pusztán geometriai játék, teljesen elszakad a valóságtól. Az anyakulcsok ugyanis olyan geometriai sémák, amelyekbe szinte minden geometrikus jeget beleszerkeszthető, kereskedőjelektől kezdve Kecskemét környéki állatbilyogokig, székelly családjelekig.

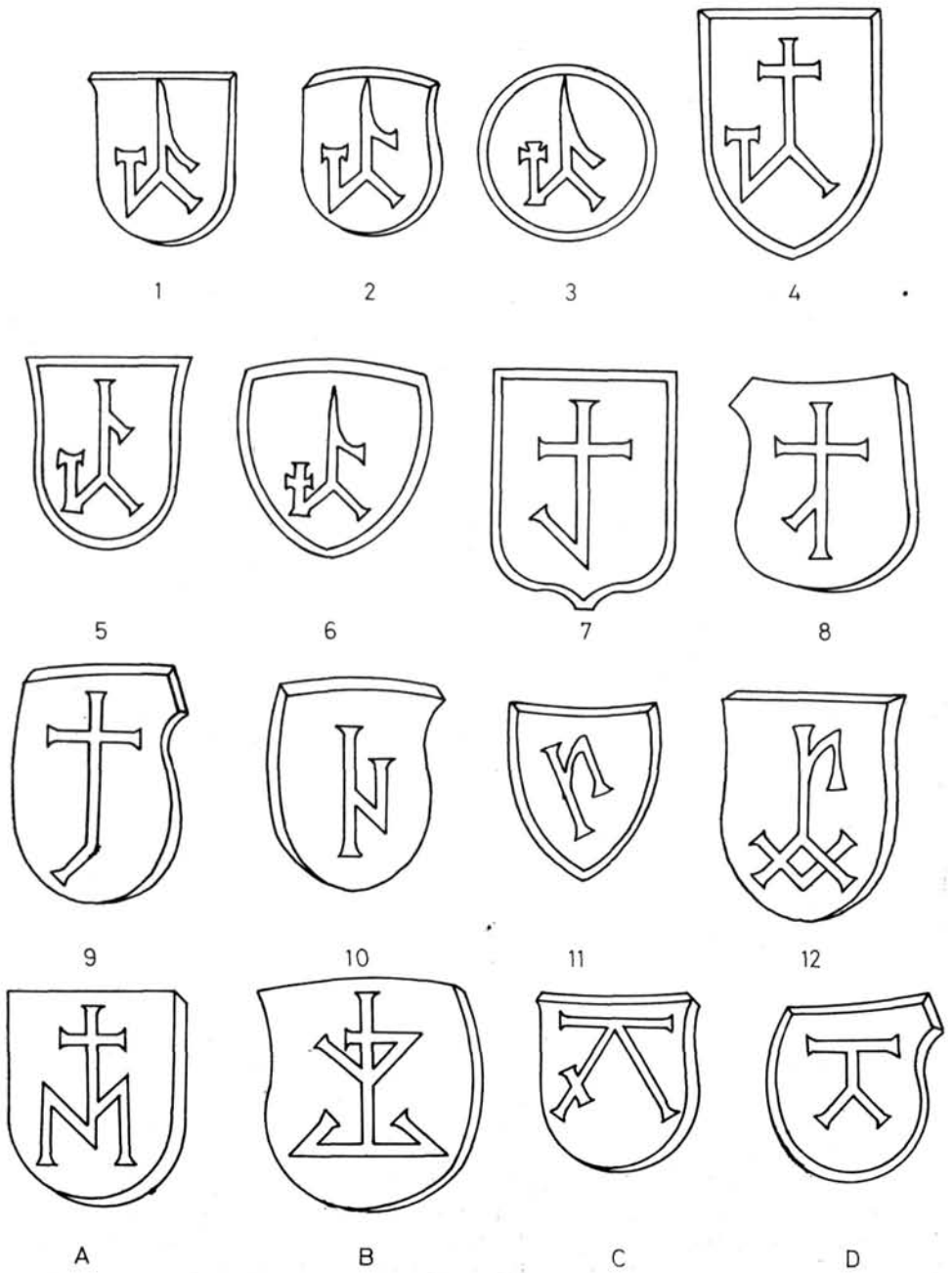
Nyilvánvalóvá vált kutatásaink során, hogy a középkori mesterjegyek és polgári címerek vizsgálata csak együtt lehetséges. A jelek megjelenési helye, szerepe szerinti éles különválasztás csak íróasztal-elméletekhez vezethet.

A kőfaragójegyek hitelesítő, ill. elszámolási jelzések lehettek, használatuk nem volt misztikus előírásokhoz kötött. Logikailag egyetlen megkötés feltehető, hogy egy építőműhelyen belül két mester nem használhatott teljesen azonos jelet. Ennek következménye az, hogy még a *családtagok* sem teljesen azonos jeleket használtak. A jelek *egyéni* jelek voltak, a cél az *egyén* megkülönböztetése volt, míg a nemesi címer *családi-nemzetségi* jelkép volt. Mesterjegyből címerré fejlődés tehát egyenlő az egyéni jelből családi jellé alakulással. Így érthetővé válik, miért csak a polgárság felső rétegénél jelent meg a mesterjegy, ill. tulajdonjegy mint családi címer.

A kőfaragójegyek esetében az anyakulcs-elmélet ugyan félrevitte a kutatást, de művelői mégis hasznos munkát végeztek, mert többezer jegyet gyűjtöttek fel. Maga *Ržiha* is értékes sorozatokat adott közre, amelyekből követhető egyes családokon belül a mesterjegyek változása (2. kép). Az 1—6. ábra (uo.) a Böblinger-család Esslingenben, Konstanzban, ill. Bopfingenben élő tagjainak pajzsba foglalt mesterjegyeit mutatja be (XV—XVI. század fordulója). Apa és fiai jégeit szemügyre véve látható, hogy az 1—2. és a 3., 5., 6. sz. jegy csaknem egyező, a 4. sz. mindkét csoporttól jelentősen eltér (de az alapfigura ebben is felismerhető). A második fiú (2. sz.) csak kissé változtatott az apa (1. sz.) jelén. Az első fiú jele azonos az apáéval. A harmadik és negyedik fiú (3—4. sz.) már jobban eltért az alapjeltől, az 5. fiú (5. sz.) újra csaknem teljesen visszatért az apa jegyéhez. A második fiú (2. sz.) fia (6. sz.) jége a harmadik fiúéhoz (3. sz.) hasonló. A 2. kép 7—9. ábra a regensburgi Roritzer család jegyeinek sorozata: az apáé és két fiáé. A jegyek a keresztforma variációi. Az Ensingen-család XIV—XV. századi tagjainak mesterjegyeit láthatjuk a 2. kép 10—12. ábrán: „N”-szerű jel variációi. Tehát a családok egyes tagjainak jelei — ha eltérők is egymástól —, az alapformáció generációkon át követhető. Nagy és kiterjedt anyaggyűjtésre van ahhoz szükség, hogy megállapíthassuk, mikor válnak egyéni jelből családi (változatlan) jelképpé a mesterjegyek, s mekkora hányaduk.

A magyar kutatásokra rátérve először *Fröde Vilmos* gyűjtéséről ejtünk néhány szót. *Fröde* 1880 és 1896 között a felső-magyarországi templomok restaurálásánál építésvezető volt, s mindenütt gondosan megfigyelte a helyreállítások során, hogy vannak-e kőfaragójegyek a falakon.⁴⁷ Minden geometrikus jelet, függetlenül attól, hogy kváderen, boltozati zárókövön látta címerpajzsban, vagy sírkövön, kritika nélkül — mintegy magától értetődően — kőfaragójelnek tekintett. Még akkor sem jött zavarba, mikor nőt takart a sírlap...⁴⁸ Egy kassai sírkövet azért, mert a rajta levő címer az 1. sz. ún. főkulcsból kiszerezhető volt, építőpáholy alapítójának tartott.⁴⁹ A jeleket aszerint, hogy melyik kulcsból tudta kiszerezni, százalékos megosztásban értékelte.⁵⁰ Kiderült, hogy a legtöbb jel a legtávolabbi páholyhoz, a strassburgihoz kapcsolható. A legkisebb mértékben viszont a legközelebbi, a prágai—bécsi van képviselve. Íme a kulcs-elmélet abszurditása!

Horváth Henrik nevéhez főződik a budai kőfaragójelek első feldolgozása.⁵¹ Ő is *Ržiha* elmélete alapján dolgozott. A kőfaragójegyeket a gótikus szerkesztési rendszer példájának tartotta. Szellemtörténeti alapon, a Lipps-féle pszichológiai esztétikát követve vizsgálta az anyagot.⁵² Az egyszerű és a pajzsba foglalt jel között hierarchikus különbséget látott.⁵³ Elképzelhetetlennek tar-



2. kép. Kőfaragójegyek címerpajzsban (Rziha, 1883.)

totta, hogy ugyanazokat a jeleket különböző korokban használják. Pedig a jelek többnyire igen egyszerű felépítése és kőfaragó-dinasztiák megléte ezt egyáltalán nem zárta ki. Nem térhetünk ki valamennyi kőfaragójegy közlő tanulmány elemzésére. Az előbbieken felsorolt típusúak jellemzik a többi is.

1945 után hatalmas arányú ásatások kezdődtek, s az ismert jegyek száma jelentősen megnőtt. A Budán felfedezettekről *Várnai Dezső* és *Horler Ferenc* adott számot, anyagközlés formájában. Alaposabb vizsgálatra nem vállalkoztak.⁵⁴ Ezenkívül még két újabb tanulmányról van tudomásunk, *Trojánéról* és *Gömöriéről*.⁵⁵ *Troján* egy egri kőfaragójel kapcsolatait kereste, de azonosításai aligha meggyőzőek.⁵⁶ *Gömöri Ržiha* tételeit *Várnai* értelmezésében alkalmazta a sárospataki r. k. templom. jegyeinek értelmezésénél.⁵⁷

A magyar anyag tényleges külföldi kapcsolatait csak akkor tisztázhatjuk, ha rendszeres gyűjtés indul meg az itthoni emlékeink körében is, s ezzel egy időben mind az anyagközlő, mind az elméleti külföldi irodalmat alapos kritika tárgyává tesszük.⁵⁸ Egymástól távol eső területek egyező jegyei nem feltétlenül azonos személyeket is jelölnek. Ilyen egyszerű geometrikus formák egyezése könnyen lehet véletlenszerű.

Ötvös- és ónműves jegyek

A hazai iparművészeti kutatásokban — a többi mesterséghez képest — az ötvösség aránytalanul nagy helyet kapott. *Kőszeghy Elemér* jóvoltából az ötvösök jegyeinek nagy része is ismert.⁵⁹ A fő ötvösközpontok levéltári anyaga is többnyire meglehetősen hiánytalanul megmaradt, ami a kutatást megkönnyíti. De ezt nem használták ki eléggé. Inkább testületek (céhek) iratait vizsgálták és tették közzé (céhleveleket, szabályzatokat), egyes személyek iránt minimális volt az érdeklődés. *Mihalik József* az egyetlen, aki komplex módszerrel dolgozta fel egy város — Kassa — ötvösségének történetét.⁶⁰

Legkorábbi ismert ötvösjegyeink a XVI. század elejéről valók. Kevés az ennél régiebb jegy külföldön is. A jegyek többsége egyszerű monogram: a mester nevének kezdőbetűi. Ez már az újkori mesterjegy-védjegy gyakorlat kezdete. A XIX. századra a monogram szinte kizárólagossá válik. Sok ötvös városa címerét, ill. annak részeit használta jegyként. Akadnak egyéb alakos jegyek is (sokszáz forma). A geometrikus jellegű ötvösjegyek száma kicsi. Utóbbiak jellege a többi mesterjegyével azonos.

A magyarországi ötvösjegyek formája a többi európaihoz hasonló. Nálunk is viszonylag kevés a geometrikus jegy. *Kőszeghy* gyűjtésének ilyen darabjait a 3. képen közöljük. A kassai Kis Lőrinc mester jegye (857. sz.) megegyezik gyűrűspecsétje ábrájával (a különbség az LK monogram és „1558” évszám), amely egy okmányon maradt fenn. Az 1173. és 1180. sz. jegy (uo.) apa és fia jegye: Eberhardus és Aron Wüstemann löcsei ötvöse, a XVII. század közepéről. A fiú jegye az apáéhoz képest csak egy „A” betűvel bővült.⁶¹ Ugyancsak párt alkot az 1371. és az 1374. sz. jegy is: Georgius, ill. Johannes (Hans) Augustiné (XVII. sz. eleje). Itt viszont — a családi kapcsolat ellenére — a jegynek csak felső része egyező, a monogram is teljesen eltérő jellegű. Különböző Michael és Zacharias Albert jegye is (102., ill. 104. sz. — XVII. sz.



102



104



1371



1374



1299



1294



1173



1180



158



163



167



1293



1320



857



986



861



863

3. kép. Magyarországi ötvösjegyek. (Köszeghy, 1936.)

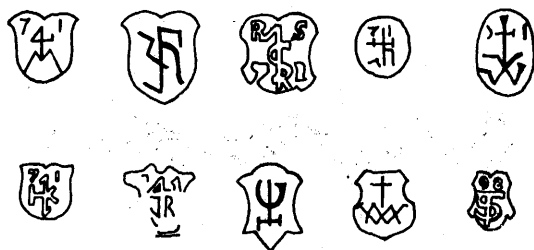
második fele). Az 1294. és 1299. sz. jegyek viszont hasonlóak, noha alkalmazóik — tudomásunk szerint — nem álltak családi kapcsolatban egymással. A 158., 163. és 167. sz. jegy használói a brassói Schirmer család tagjai (XVI. sz. második fele). A 158. és 167. sz. hasonló, a 163. sz. teljesen eltér mindkettőtől.

A néhány bemutatott jegy messzemenő következtetések levonására nem alkalmas, de jelzi azt, hogy a jegyek öröklése tekintetében egyazon időben több szokás is élt egymás mellett. Az ötvösműveken nemcsak az ötvös egyéni jelét találjuk, hanem hitelesítésként a városa bélyegzőjét is (Kassa hitelesítője pl. a lilium volt).

Igen fontos emlék a nagyszebeni ötvösök megmaradt jeggyűjteménye, egy ólomtáblácska, melybe a céh tagjai beleütötték bélyegzőjüket.⁶² Az 1504. évi szebeni céhlevél szerint a mester köteles volt a *maga választotta* jegyet minden művébe bevésni. Ezt a rendelkezést igyekeztek szigorúan meg is tartatni. Az egyéni jel mellé — átvizsgálás után — beütötték a céh jelét is.⁶³ *Gyárfás Tihamér* tette közzé a mesterjegytáblát, a mestereket levéltári anyag alapján azonosítva. A jegyek többsége a XVI. század közepétől a XIX. századig hasz-

nált táblán — kezdettől — betűjel, ill. betűvel kombinált jel, tehát egyéni, nem családi szimbólum. A részben-egészében geometrikus jellegű mesterjegyek a 4—6., 10., 16., 27., 49., 60—61. sz. (4. kép). Gyárfás arra a következtetésre jutott, hogy *a*) minden mesternek volt mesterjegye, *b*) a jegyek többnyire névkezdőbetűk, tehát nem örökölhetők, *c*) a pajzsok alakja azonos időszakokban is meglehetősen eltérő, *d*) a jegyek nagysága változó, 2—8 mm (a régebbiek általában nagyobbak).⁶⁴ Gyárfás közlését kiegészítette, ill. javította Winkler, két újabb geometrikus jegyet közlévé (uo. 25. és 32. sz.)⁶⁵

Az ónműves jegyek első nagy gyűjteménye Csányi Károly gyűjtése (44 jegy). Ő tisztázta az ónbélyegzési szokásokat is (az ötvösökével lényegében megegyezők). E jegyek többsége is monogramm. Az egyéni jegyhez a város



4. kép. Nagyszebeni ötvösjegyek.
(Gyárfás, 1910. 410., Winkler, 1910. 420.)

jegye járult.⁶⁶ Az új, nagyarányú, teljesnek mondható ónjegy gyűjtést Weiner Mihályné és Takács Béla végezték el, az óntárgyak és jegyeik kataszterét az Iparművészeti Múzeum őrzi. Az eddigi eredményeket — egyelőre ismeretterjesztő szinten — ill. rövid német nyelvű szakcikkekben Weiner Mihályné foglalta össze.⁶⁷

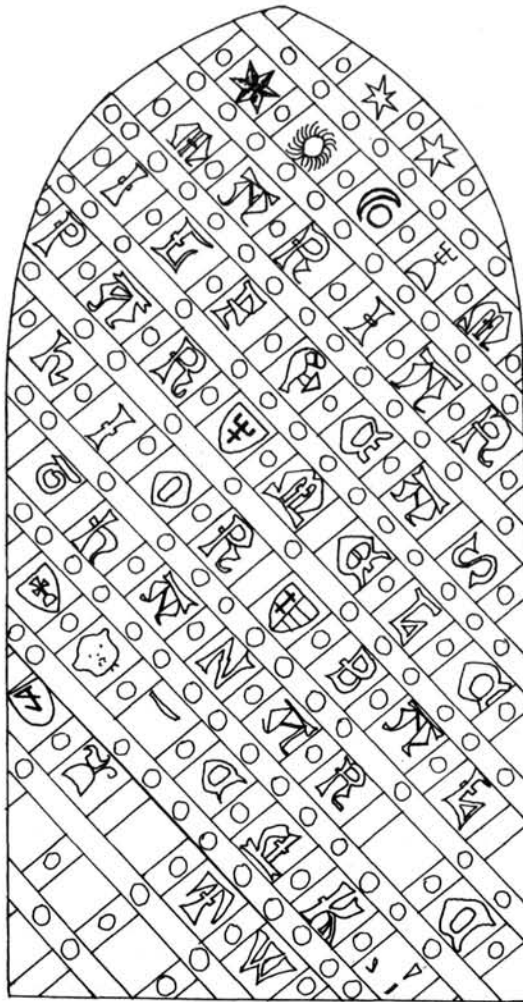
Fazekasbélyegek

A fazekasbélyegekre nálunk a XIX. század utolsó harmadában lettek figyelmesek a kutatók. De a rendszeres gyűjtés csak az 1930-as években indult meg, amikor múzeumaink középkori kerámia anyaga — ásatások révén — tömegesen gyarapodni kezdett. De jól keltezhető anyag csak 1945 óta került felszínre, s ennek alapján elsősorban Holl Imre volt az, aki megalkotta a magyarországi leletek tipológiai (időrendi) sorát. A magyar jelek összegyűjtése és értelmezése még gyermekcipőben jár. Sokkal inkább feldolgozottak a külföldi (osztrák, cseh) fazekasműhelyek bélyegei.⁶⁸ Az osztrák műhelyek jegyei a kereszt variációi, ill. egyéb geometrikus jelek. Bécsben egy 1431-es rendelkezés említi először mesterjegyek alkalmazását. Nem minden agyagedényt pecsételtek, hanem valószínűleg csak a távolabbi területekre, külföldre szántakat, a finomabban kidolgozott, jelentősebb darabokat. A város jelét a mesterek általában egyéni toldalékkal (pont, bemetszés stb.) bővítették.⁶⁹ A cseh kutatás is fejlett, jól reprezentálja ezt V. Nekuda és K. Reichetrová műve (149 jegyet közölnek), s újabban Zdenek Vána tanulmánya.⁷⁰ A bélyegek jellege a bécsiekével

nagyjából egyező. A fazeksbélyegek, amíg a lábbal hajtott, gyorsan forgó korongot nem használták, fenékbélyegek voltak. Később a jelzések már általában az edények peremére kerültek.

Kovácsjegyek

A kovács mesterjegyek vonatkozásában szinte semmi támpontot nem ad az eddigi magyar szakirodalom. A középkori vastárgyak közül minimális számút publikáltak, a leírásban bélyeggel ellátottságukra nem térnek ki, a je-



5. kép. A rudabányai templom vasajtaja, XIV. sz.
(Herman Ottó Múzeum, Miskolc)



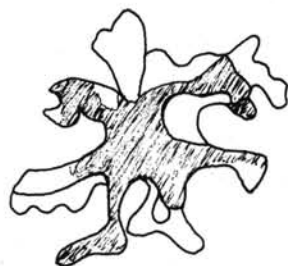
(66.47.21)



(66.47.90.)



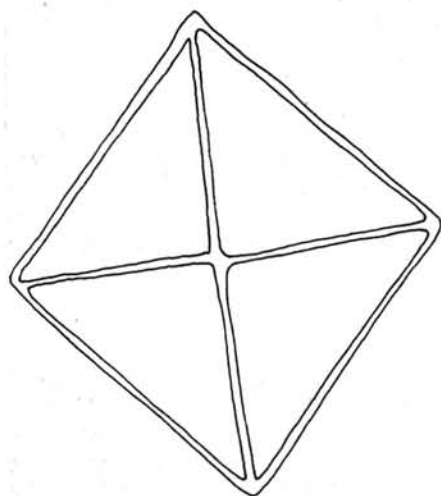
(69.10.3.)



(66.47.22.)



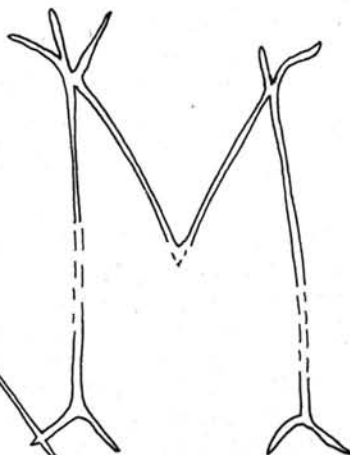
(69.11.5.)



(69.10.8.)



(67.30.1)



(69.11.6.)

0 5cm

6. kép. A budai vár ásatásakor előkerült fatárgyak jelei.

gyeket nem közlik rajzban, vagy jó fotón. Pedig mind vár- mind faluásatásokon igen nagy mennyiségű vasanyag kerül elő. Jelen sorok írója a múzeumi raktárak publikálatlan anyagában azt figyelte meg, hogy általában a finomabb kidolgozást követelő, értékesebb tárgyakat jelölték a kovácsok mesterjeggyel a XVI—XVII. században (pl. baltákat, bárdokat, ollókat). Fontos emléke művészi kovácsolásunknak a rudabányai vasajtó, melyet a miskolci Herman Ottó Múzeum őriz. Az ajtón az átlós vaspántok közti négyzetes mezőket különféle ábrák díszítik. Ezek közül az 5. sor., 4., 7. sor 8., valamint a 9. sor 2. sz. mezőjét egy-egy geometrikus jegy díszíti (5. kép).⁷¹ Tehát többfajta jegy (címer? mesterjegy?) egyetlen tárgyon. Értelmezni ezt nem tudták (meg sem kísérelték). Elképzelhető, hogy a készítő mester (mesterek), ill. a megrendelő akkori rudabányai polgárok (vagy a város akkori vezetői) címereivel állunk szemben.

A kovácsok bélyegei nem térnek el jellegükben a többi mesterjegytől, s valószínűleg azokkal azonos funkciót is töltöttek be. A részletek még kutatásra várnak. Elsődleges az eddig előkerült vasanyag korpusz-szerű kiadása lenne.

Fegyverbélyegek

Igen nagy szakirodalma van külföldön a fegyvertörténetnek, s ennek megfelelően a fegyverkovácsok bélyegeinek is.⁷² A fegyverkészítők jelentős része városának címerét használja, vagy szimbolikus alakokat. Messze földön ismert volt pl. Passau farkasos bélyege. Voltak geometrikus jegyet használók is, amelyek jellegükben teljesen a többi mesterjegyekkel egyezők. A magyar jegykutatás — a publikálást tekintve — igen elmaradott. *Kalmár János* legújabb — vázlatos és hiányos — fegyvertörténeti összefoglalása is megmaradt az általánosságoknál, csak mutatóba közöl néhány bélyeget.⁷³

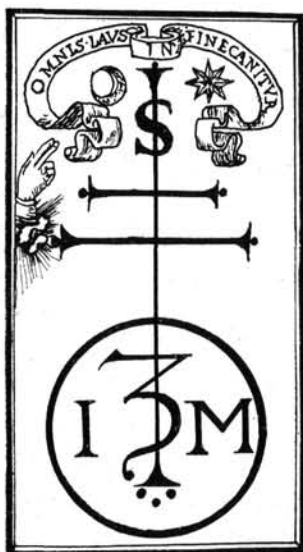
Esztergályosok

A magyarországi esztergályosok jegyeiről csak néhány Budán előkerült faedény jele tanúskodik (6. kép). A fatányérok, tál, palackon levő jegyeket égetéssel, bélyegzéssel stb. vitték fel az edényekre. *Holl Imre* — indoklás nélkül — nagyrészt mesterjegyeknek tartotta a tárgyak jeleit, egy átlós négy-szögű jelet kivéve, melyet tulajdonjegynek vélt.⁷⁴ Nehéz lenne eldönteni, hogy valójában melyik is mesterjegy, melyik tulajdonjegy.

Nyomdász- könyvkereskedő jelek

Használtak jeleket a könyvnyomtatók és kiadók is, a címlapon, vagy a könyv végén, a kolofon alatt. Először Fust és Schöffler tüntették fel mesterjegyüket (kettős címer) az 1457-i Psaltériumban.⁷⁵ A nyomdász- és kiadójelvények nem voltak egyben védőjegyek is. Évszázadokig minden megkötöttség nélkül újra kiadhatott, újra írhatott bárki bármilyen művet. De azért egy-egy jóhírűnek számító cég számára mégis volt jelentősége a márkajelzésnek. Emellett a jegyek díszítő funkciót is betöltöttek.⁷⁶

A magyarországi kiadó- és nyomdászjelvények gyűjtése és monografikus feldolgozása a kezdeteknél tart. Nem sokat segít ebben a vonatkozásban a régi



7. kép. Műer János budai
könyvkereskedő kiadójelvénye.
(Végh, 1923. 26. kép)

8. kép. Részlet Jost Amman XVI.
századi rézmetszeteiből.
(Steinhausen, 1889. 6. melléklet)



magyar nyomtatványok bibliográfiájának első kötete sem.⁷⁷ Csak a korai budai nyomdatermékek feldolgozásában történt előrehaladás (ennek sincs fél évszázada folytatása).⁷⁸ A Végh Gyula közölte jegyek között akad néhány geometrikus jellegű (Műer Jánosé, 7. kép), van betűkből konstruált, „beszélő” jelvény stb. A külföldi jegyek sorozatát több kötetes gyűjtemények mutatják be,⁷⁹ ezekre itt nem térünk ki. A könyvnyomtató és kiadójelvények egyébként mind jellegükben, mind funkciójukban az eddig tárgyalt mesterjegyektől jelentősen eltérők (noha sok azonos jellemzőjük is van).

Kereskedőjelek

A középkori városi polgárság igen jelentős rétegét alkották a kereskedők, mind gazdasági, mind politikai súlyukat tekintve. Fokozottan vonatkozik ez Magyarországra. Sajnos a hazai kereskedelem története kidolgozatlan, ami a forrásanyag gyér voltával és bizonyos egysíkúságával is magyarázható. A német területek szakirodalmja szerencsére bőséges, ami a mi szempontunkból is fontos, ismerve a magyar városok gazdag német kapcsolatait.

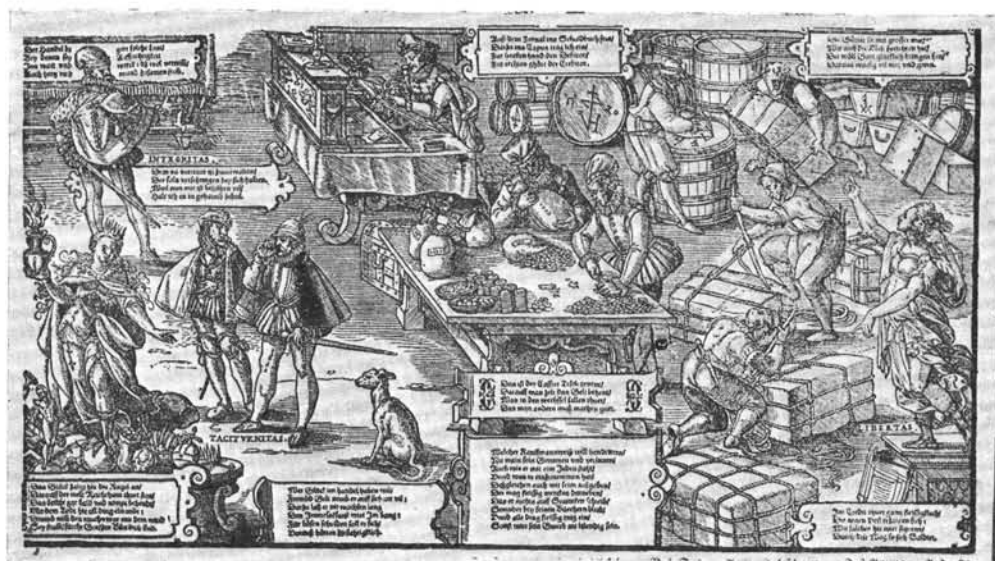
A középkor-újkor fordulójának német kereskedelmi életéről egész kör-

képet tár elének Jost Amman rézmetszete 1568-ból (*Allegorie des Handels*). A mi szempontunkból a legfigyelemreméltóbbak a képen az árucsomagok. Zsákon, hordó tetején, bálán geometrikus jegyeket fedezhetünk fel (8. kép). Nem mások ezek, mint kereskedőjelek („Handelsmarken”). Ezek hitelesítik a küldött árukat. A kép másik részletén szintén hordón láthatunk egy jelet, éppen akkor festik rá, egy teknőszerű ládán szintén hasonló jel van (9. kép). De sorolhatnánk tovább az ábrázolásokat. A kereskedők egymáshoz küldött levelein is megtaláljuk a feladó kereskedőjelét és annak a kereskedőtársaságnak a nevét, amelynek tagja.⁸⁰ Németországban a XIII. századtól kezdtek elterjedni a kereskedőjelek, amelyek az öröklés során csak kissé változtak. A kereskedőkönnyvekben sok esetben az üzletfél neve mellett jegyét is feltüntették (igyekeztek általában egymás jegyét megtudni — biztonsági okokból).⁸¹ A XV. század óta a kereskedők általában maguk intézték levelezésüket. A levelek mellett különálló számlákon, elszámolásokon is megtaláljuk a kereskedőjeleket.⁸² A városok és kereskedő társaságok is igyekeztek az üzletfelek jegyeit minél teljesebben összegyűjteni. Ilyen gyűjtemény ismeretes pl. 1579-ből Lyonból (10. kép). Még nagyobb az aacheni regiszter, melynek névsora a XV. század végén kezdődik (11. kép). Családi kapcsolatok szempontjából érdemes utóbbit kissé elemezni (12. kép). Az 1. sz. jegy fiúé, a 2. sz. az apjáé (köztük egyetlen vonal az eltérés). A 17. sz. jegy tulajdonosa valószínűleg csak névrokonuk, mert jele teljesen elütő. A 3—5. sz. jel a Klockekeré (a 3. és 4. sz. csak egy vonalban különbözik, az 5. mindkettőtől teljesen eltér). A 6. és 7. sz. a Berghe-k jele (lényegében teljesen egyező). A 8—9. és 18. sz. a Munstereké (az első kettő egy keresztben különbözik, a harmadik teljesen eltérő, az ok itt is, az 5. sz.-nál is ugyanaz lehet, mint a 17. sz.-nál?). A 10., 11., 12. sz. jel a Heysbergéké. A 10. sz. lehet az apa. Fiai eléggé megváltoztatták jelét, bár a közös mag még felismerhető. A 13—14. sz. — a két Spee — jegyében csak a keresztalak közös. A két Butterloch (15—16. sz.) jegye is teljesen eltérő. Tehát leszűrhetjük ezekből azt, hogy az alapjegyen való változtatás mértéke különböző. A jegyek jó részét geometrikusak, sokkal inkább, mint más mesterségeknél.

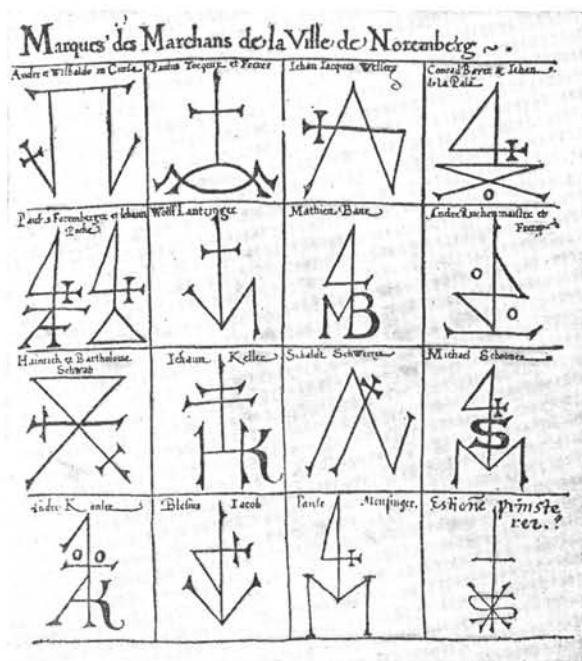
A gazdag külföldi anyaghoz képest a hazai meglehetősen szegényes. Tudomásunk szerint eddig nem került elő kereskedőjeleket tartalmazó kereskedőkönnyv nálunk. Ez azonban nem zárja ki, hogy a magyar kereskedőknek jelei ne lettek volna. Kereskedők levelei és pecsétjei egyébként szép számmal maradtak ránk (bár publikálva csak minimális részük van), ezek is bizonyítják. A magyarországi kereskedők bizonyára — némi fáziskéséssel — a német mintát követték.

Egyéb mesterjegyek

Az eddig felsoroltakok kívül még más iparágakban dolgozók is használtak mesterjegyeket. Valamennyit — terjedelmi okokból — nem sorolhatjuk fel. Egyik ilyen fontos ipar a vászonipar volt. Bártfán a kész vásznat a város bélyegével jelölték.⁸³ Késmárkon 1590-ben rendelte el szabályzat barchend „védjeggyel” való ellátását.⁸⁴ A művészek jelei (szobraszok, festők) is külön csoportot képeznek — ezek többnyire monogrammok.



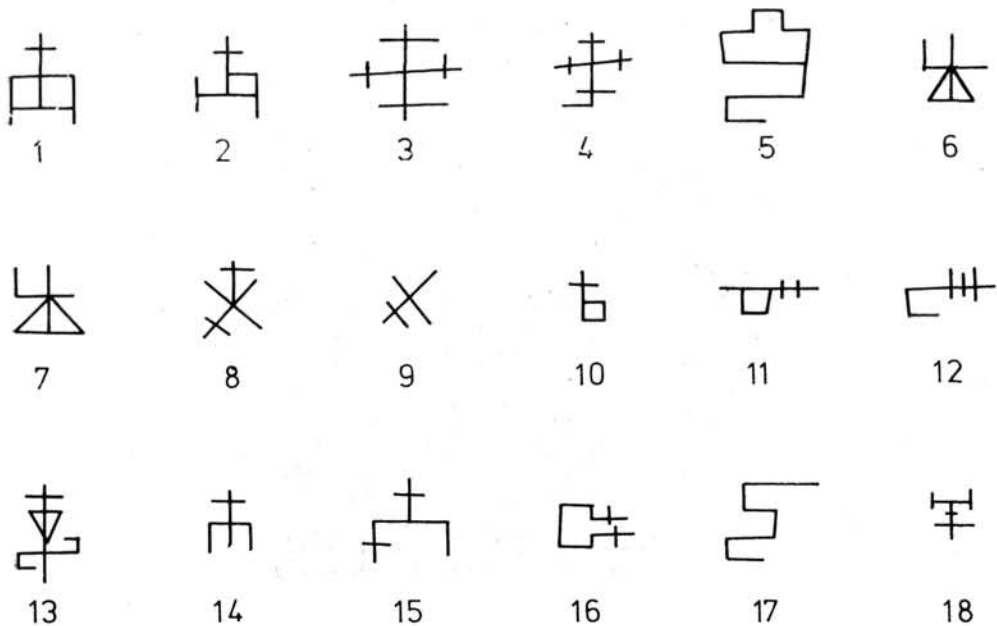
9. kép Részlet Jost Amman XVI. századi rézmetszetéről (Steinhausen, 1889. 6. melléklet)



10. kép. Nürnbergi kereskedők jelei a lyoni kereskedő-regiszterben, 1579. (Veit, 1960. 46.)



11. kép. Egy oldal az aacheni kereskedőjegy-regiszterből (Lerner, 1968. fol 1r)

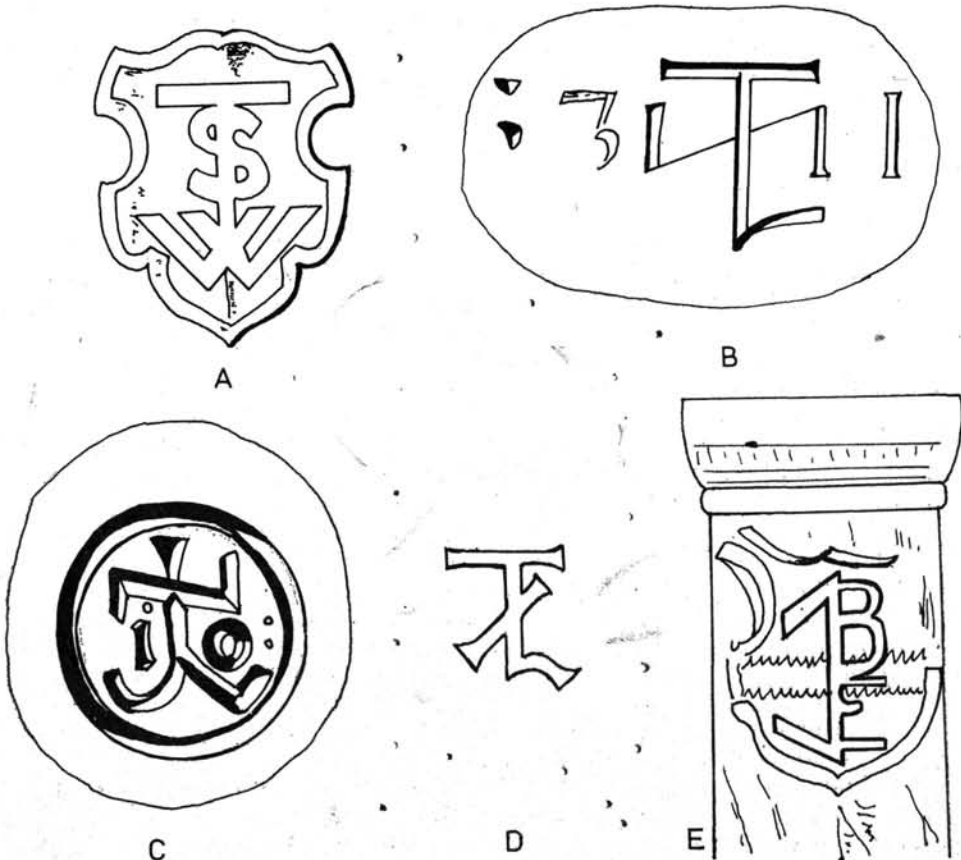


12. kép. Sorozatok az aacheni kereskedőjegy-regiszterből (Lerner, 1968.)

A mesterjegyek áttekintése után meggyőzőnek tűnik az, hogy a kőfaragók jegyei sem jellegükben, sem szerepüket tekintve nem egyedülállók, időrendi elsőbbségükről sem beszélhetünk. Egyszerűen arról van szó, hogy a középkori iparosok *általában* áruikat jelzésekkel látták el, melyek egységes jellegűek (geometrikusak ill. monogramok).

Házjelek

A család- és mesterjegyek, ill. polgári címerek egyik fontos és jellegzetes előfordulási területe és formája a házjel. Német területekről igen nagy mennyiségű házjel ismert topográfiaiakból és egyéb feldolgozásokból.⁸⁵ A házjeleknek nagy szerep jutott a középkori városokban a tájékozódásban, nyilvántartásban. A házakat ugyanis nem számozták, csak az utcáknak voltak megkülönböztető elnevezéseik. A házak elkülönítésében a tulajdonos jele (címere, mes-



13. kép. Kolozsvári polgári címerek. (Sándor, 1920. 30. 33. 39. 41. 47.)

terjegye) segített, amit többnyire a kapuív záróköven, vagy a kapu mellett befalazva, ablakokon stb. láthatunk. Természetesen Magyarországon is voltak ilyen házjelek, de eddig rendszeres gyűjtésükre senki sem vállalkozott. Sajnos a mai Magyarország területén nem is sok reményünk lehet ilyen tekintetben, annál több sikerrel kecsegtet egy erdélyi-felvidéki gyűjtőút. Lőcsén a múlt század végén még sok házjelet látott *Demkó Kálmán*, de csak általánosságban írt róluk.⁸⁶ A ház belsejében is, pl. ajtókon, udvari ablakokon is feltüntette a polgár címerét. Sok ilyen ismert pl. Kolozsvárról (13. kép).⁸⁷

Sírkövek

Asírkőállítás története a középkori Magyarországon részleteiben mindmáig kidolgozatlan, különösen szociális vonatkozásaiban. Hazánkban a XIII—XIV. század fordulóján jelennek meg — tudomásunk szerint — az első kőből készült polgári síremlékek. Legteljesebb sorozat Kassáról maradt meg (XIV—XVII. század). Jelentős a budai anyag is, de erősen töredékes. A legtöbb középkori nagyvárosunk polgári sírkőanyagáról alig tudunk valamit, a publikált darabok száma elenyésző. A művészettörténészek csak a díszes nemesi sírkövekkel törődtek, a polgári anyagot hagyták pusztulni. Külföldön a polgári sírköveknek jelentős irodalma van. Így pl. a német városok polgári sírkőanyaga is jelentős részben feldolgozott, publikált. A szomszédságból, a bécsi Szt. István templomból a síremlékek címereit és a kőfaragójegyeket *Kieslinger* tette közzé.⁸⁸

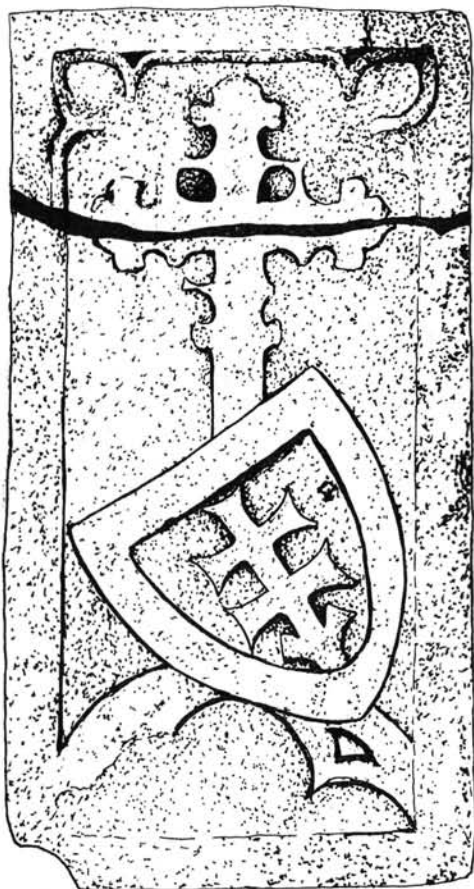
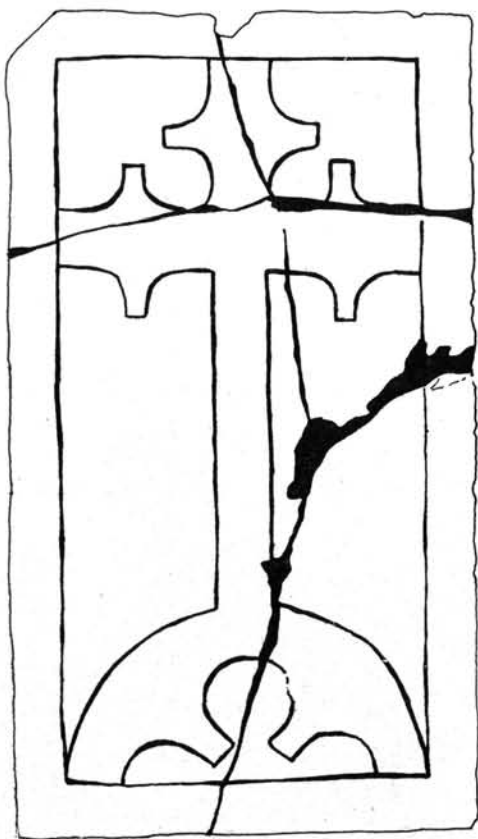
A legnagyobb számú ismert hazai anyag a kassai Szt. Erzsébet templom helyreállítása során került elő.⁸⁹

A XIV. századi kassai sírkövek jellemzője, fő motívuma egy-egy hatalmas kereszt (14—19. kép), eleinte egészen egyszerű vonalú, majd egyre díszesebb. A legkorábbi sírköveken felirat nincs. A 16. képen látható síremléken pajzsban geometrikus jelet (tehát polgári címert látunk). Nincs helyünk valamennyi kő részletes elemzésére, a következőkben csak néhány fontosabbról teszünk említést. Jakab polgár anyja, Katalin sírkövén (17. kép) is pajzsban geometrikus jel van (1375). *Jacobus Polonus* sírköve 1378-ból (18. kép) szintén ebbe a típusba tartozik. Hasonló geometrikus jel van egy XIV. század végi, felirat nélküli kővön is (19. kép). A XV. században a kereszt már nem szerepel a köveken, a címerpajzsot középre helyezik, a sarkokat gótikus mérművek töltik ki. Ilyen *Cromer Ágoston* kassai bíró síremléke 1472-ből (20. kép) és *Nicolaus Wogmeister*é 1483-ból (21. kép). A század végén a gótikus mérműdíszek már elmaradnak (22. kép). A későbbi címeres sírköveken a címer már többnyire nem geometrikus, hanem a nemesi címereknél használt címeralakokat találjuk. Úgy tűnik, a magyarországi polgári heraldikában a XVI—XVII század a váltás időszaka.⁹⁰

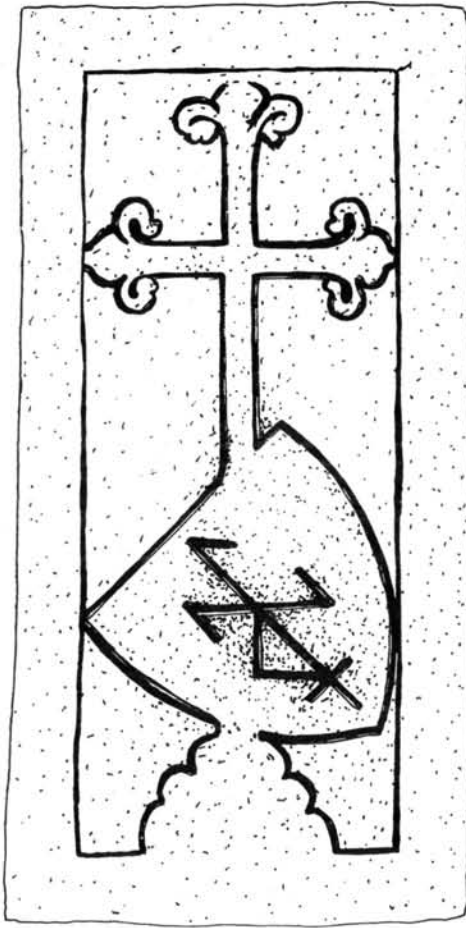
Kassa mellett nagyobb sorozat ismert *Bártfáról* (XVII. század). A címerképek (23. kép) szinte kivétel nélkül monogramosak.

A budai sírkőanyagban XIV—XVI. századi darabokat találunk. Jelleükben sokkal változatosabbak, mint az előbbieken említettek (ez is jelzi a középkori főváros lakosságának heterogén jellegét). A budai anyag darabjai — néhány kivételtől eltekintve közzétettek, ezért sem vállalkozunk itt vala-

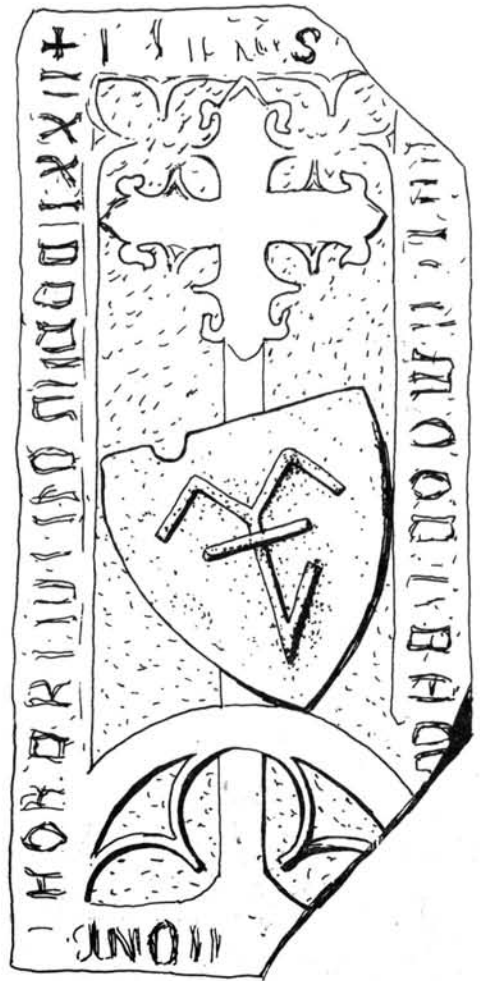
15. kép. Ismeretlen személy sírköve a XIV. század elejéről, Kassáról.
(Récsey, 1896. II. t.)



14. kép. Ismeretlen személy sírköve
a XIV. század elejéről, Kassáról
(Récsey, 1896. I. t.).

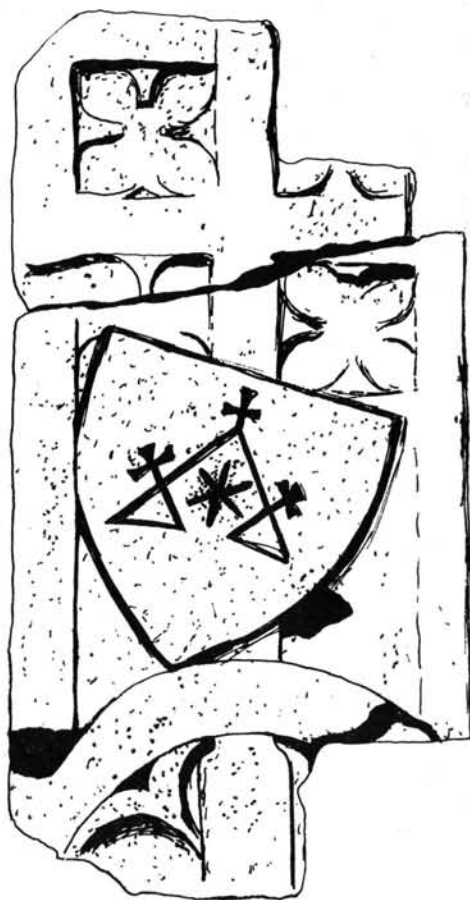


16. kép. Ismeretlen személy sírköve
a XIV. század elejéről, Kassáról.
(Récsey, 1896. III. t.)

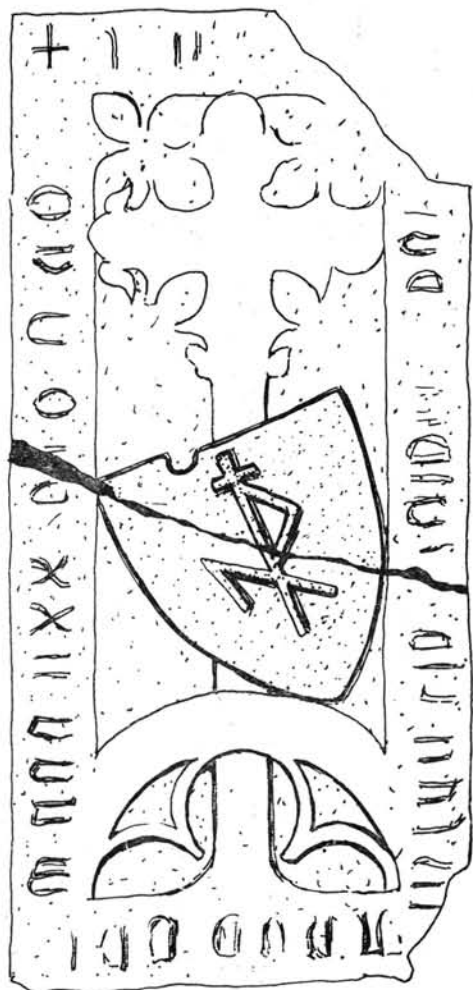


17. kép. Jakab anyja, Katalin sírköve,
1375. Kassa. (Récsey, 1896. VII. t.)

19. kép. Ismeretlen polgár sírköve
a XIV. század végéről, Kassa.
(Récsey, 1896. V. t.)

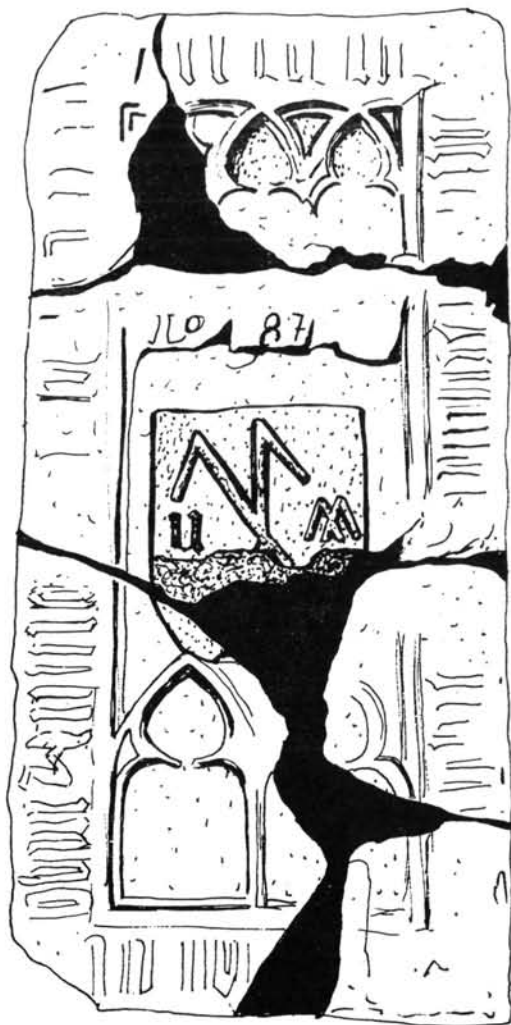


18. kép. Jacobus Polonus sírköve
Kassáról, 1378. (Récsey, 1896. VIII. t.)



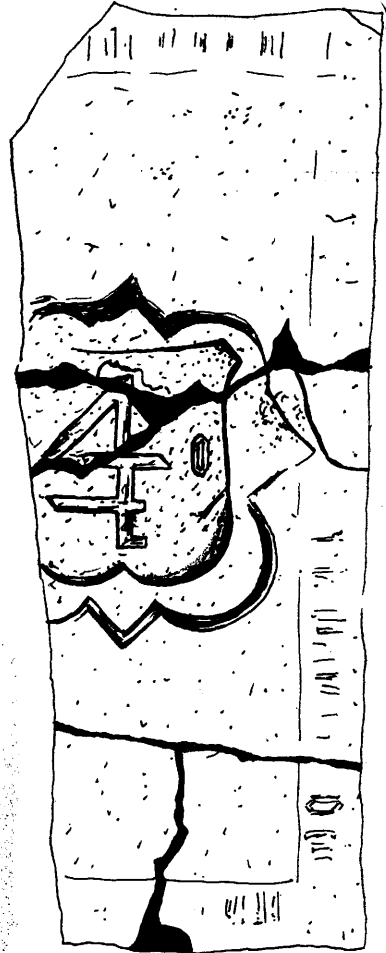


20. kép. Cromer Ágoston kassai bíró sírköve, 1472.
(Récsy, 1896. XI. t.)



21. kép. Nicolaus Wogmeister sírköve,
Kassa 1483. (Récsy, 1896. XII. t.)

22. kép. Ismeretlen személy sírköve Kassáról, 1486.
(Récsey, 1896. XIII. t.)



mennyi ismertetésére. Egy részüket *Horváth Henrik* minden alap nélkül kőfaragóként tartja.⁹¹ Az emlékek a XIV. század második felétől kezdve szaporodnak meg. A XV. századból egy lekopott feliratú, 1488-as keltezésű (talán másodlagos felhasználás éve?) sírkő érdemel figyelmet, amelynek címerpajzs-töredékében egy háromszög tisztán kivehető. Ezt *Horváth Henrik* alapján az eddigi szakirodalom építész, ill. kőfaragó számszámnak gondolta (24. kép).⁹² Az újabban kiegészített sírkő töredékes sarokdarabján két kis csonk arra figyelmeztet, hogy inkább egy tipikus polgári geometrikus címerképpel van dolgunk (25. kép). A spanyol származású *Jakab*, budai kereskedő tornyos címere azért érdemel figyelmet (26. kép), mert pecsétje is fennmaradt (azonos címerképpel).⁹³



A



B



C



D



E



F



G



H



I



J



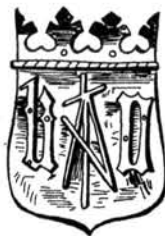
K



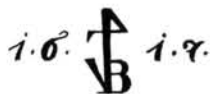
L



M



P



N

1 · 2 · 9 · 2



O



R

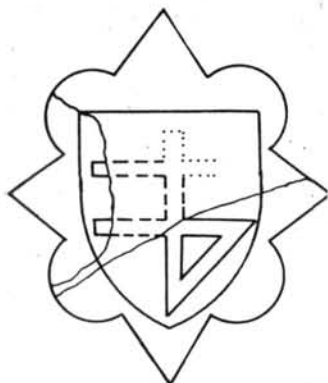
23. kép. Bártfai polgárok címerei. (Myskovszky, 1879)

Nagyobb csoportot képeznek a kolozsvári sírkövek is (lelőhelyük a Házsongárdi temető és a Farkas u-i templom). Berkenyesi István sírkövének (1595) címerképe: emberi szívből kinövő két, leveles tulipán. A kövön geometrikus jel is van.⁹⁴ A házsongárdi temető XVII. századi sírköveinek nagy részén stilizált címerpajzsban virágot, koszorút és hasonló tematikájú ábrázolásokat találunk (van, mikor a címerpajzs elmarad). Ezek minden valószínűség szerint nem az elhunytak címerei, hanem csak dekorációk, jelképek.⁹⁵ Geometrikus címerképű viszont Seres János szobrász sírköve (1579), míg Kőműves Benedek címerében szerszámon ülő madarat látunk a mester monogramjával (1626).⁹⁶

Két polgári sírkőről van tudomásunk Gyulafehérvárról, Damján bíróról



24. kép. Budai polgári sírkő, 1488.
(BTM Kiállítás)



25. kép. Az 1488-as sírkő címerképének rekonstrukciója



26. kép. Hyspan Jakab budai kereskedő sírköve, XVI. sz. első fele (BTM Kiállítás)



27. kép. Velbachi György síremléke, Lőcse 1473. (Divald, 1906. 75. kép)



28. kép. Franciscus Bernaldi monogramos pecsétje, 1409. júl. 28.



29. kép. Franciscus Bernaldi naturális címerképű pecsétje 1422. jan. 28.

(1447), akinek sírkövén bekarcolt kereszt van és István felsége, Krisztináéról (1570).⁹⁷ A Felvidéken Demkó Kálmán a lőcsei Szt. Jakab templomban, ill. mellette a múlt század végén még 30 polgári síremléket látott. Sajnos sem le nem írta őket, sem képüket nem közölte.⁹⁸ Divald Kornél egyetlen sírkövet közölt Lőcséről, Velbach Györgyét, az ottani Szt. György kápolna alapítóját, aki lőcsei, majd kassai polgár volt. A címerpajzsában fordított kettőskereszt-szerű jel van, fordított „W” betűvel kombinálva (27. kép). Gölnicről Molnár György felesége sírkövét (1494) publikálták: a kő közepén kereszttel kombinált monogram van.⁹⁹ Pozsonyból (Szt. Márton templom) Widmann Borbála bronz sírtáblája ismert, rajta — Henszlmann szerint — két polgári címer van.¹⁰⁰ Szentgyörgy város plébániatemplomában Jacob Mordax és felesége sírtáblája maradt fenn (1572). Henszlmann szerint „a két czimer egyikén Andrásskeresztbe tett kapa, a másikon ásó- vagy szántóvas.”¹⁰¹

Az ismertetett anyag mind számbelileg, mind területi szórtságát tekintve általánosításokhoz nem elégséges. A XIV. századi felirat nélküli, kereszttel díszített sírköveknél az is kérdéses, hogy valóban polgáriak-e. A XV. században válnak el stílusban élesen egymástól polgári és nemesi sírkövek. Míg a nemeség tehetősebb része alakos sírköveket állít, addig ilyeneket a magyarországi polgároknál hiába keresünk. Talán a XV—XVII. századi magyar polgárság nem volt elég vagyonos, hogy ezt a szokást kövesse?¹⁰²

Jelenlegi adataink alapján úgy tűnik, hogy a XVII—XIX. században volt elterjedt az iparúzó polgárok között az, hogy sírkövükre mesterségük jelvényét véstették (címerpajzsban, vagy anélkül). Ezek a jelvények azonos mesterséget űzőknél sem mindig teljesen egyformák. Lehet, hogy egyikük-másikuk nemcsak díszként is használt megkülönböztető jel volt, hanem egyéni (családi) jegy, vagy címer. Sajnos e jelek gyűjtésére kutatásunk eddig nem fordított gondot. Néhány szép iparos sírjelet Erdélyből, Torockóról *Kós Károly* ismertetett.¹⁰³

Pecsétek, címerábrázolások

Polgári pecsétek

Külföldön kiterjedt irodalmuk van,¹⁰⁴ a polgári pecsétekről nálunk alig néhány említést tudunk leltárba venni.¹⁰⁵ *Berchem* szerint német nyelvterületen a városi polgárok (sőt parasztok) pecsétjei a XIII. század második felében tűnnek fel. A címerképek többnyire geometrikusak, portré-címerek igen ritkák. A XIV—XV. századtól kezdve találkozzunk monogramos címerekkel.¹⁰⁶

A magyarországi polgári pecséteknek csak elenyésző hányada publikált (talán 1%-a). Az, hogy erről a témáról egy vázlatos áttekintést megírhattunk, *Kumorovitz L. Berátnak* köszönhető, aki a Budapesti Történeti Múzeum szá-



30. kép. Münzer János geometrikus címerképű pecsétje, 1448. nov. 19.



31. kép. Münzer János lilios címerképű pecsétje. 1463. aug. 27.



32. kép. Hainreich pozsonyi polgármester pecsétje, 1375. júl. 11.

mára a többi között félszáz polgári pecsét másolatát is elkészítette. E sorozat budai, pozsonyi, körmöci, soproni, kolozsvári stb. pecséteket tartalmaz. Időben és térben áttekintést nyerhetünk belőle az egész országról.¹⁰⁷ A másolatgyűjtemény 22 budai polgár pecsétjét tartalmazza 1382—1521 közötti időből. A legtöbb pecsét, szám szerint 16, 1409—1440-ból való. Az 1440 előttiak közül csak 3 geometrikus. Monogramos pecsét Franciscus Bernaldié 1409-ből (28. kép).¹⁰⁷ Franciscus Bernaldi másik pecsétje naturális ábrázolású (29. kép). Bernaldihoz hasonlóan két pecsétje volt a XV. század közepén Münzer Jánosnak (geometrikus — 1448 — 30. kép; liliomos — 1463 — 31. kép). Mi lehet a két címer magyarázata? A legvalószínűbbnek az látszik, hogy a monogramos, ill. geometrikus címer ez esetben *egyéni* jel volt, amit kisebb jelentőségű eseteknél használtak a mindennapi életben) egyszerűbb volt, mint egy teljes címer, minden attribútumával — sisak, sisakdísz, bonyolult címerkép), ezért Bernaldi esetében könnyű volt pénzverőtövekre rávérsni, Münzernél elszámolásokhoz akár odarajzolni aláírás helyett vagy mellé. A másik, bonyolultabb pecsét tartalmazta a *családi*, változatlanul öröklődő jelet, amit bizonyára jelentősebb jogi ügyleteknél használtak stb. Figyelmet érdemel az 1440 előtti sorozatból János fia Tamás és Tamás fia János pecsétje. Apa és fia teljesen azonos címerrel használt (liliomos koronát), tehát *öröklődő* címerrel állunk szemben. Az 1440 utáni anyagban találjuk Hispanus Jakab tornyot ábrázoló címerét,

ami a sírkövén látható címertől csak a torony fölötti — pontosan meg nem határozható — ábrázolásban különbözik.

Buda mellett a legjelentősebb csoportot — 10 pecsét — Sopron képviseli. Három címerkép geometrikus jellegű, Eilingsgrab Egyedé 1455-ből, Székeles Péteré és Körmendi Andrásé. Turnhofer Tamás címerében bátyját találunk, akárcsak Lukács fia Kálmán osztott címerének bal oldalán. Az 5 másik pecsét címerképei nemesi jellegűek. A soproni polgárok pecsétjeire vonatkozóan egyébként a legjelentősebb adattár *Házi Jenő* monumentális forráskiadványa.¹⁰⁸ Sajnos ez pecséték képét ritkán közli, s leírásai alapján a pecsétképek többnyire nem rekonstruálhatók. Forráskiadványainkra egyébként jellemző, hogy a pecsétokról többnyire nem tesznek említést, vagy ha igen, akkor sem írják le azokat, képüket nem közlik. Az Országos Levéltár Filmtára több ezer középkori városi oklevél mikrofilm felvételét őrzi. Azonban ez az anyag számunkra teljesen használhatatlan, mert a pecsétokról *külön* felvételek nem készültek, csak az oklevelek írást tartalmazó részéről.

Kumorovitz pecsétmásolat gyűjteményében 7 pozsonyi pecsétet is találunk. Ezek közül csak 1 geometrikus, Hainreich polgármesteré 1375-ből (32. kép). A többi címer a nemesi heraldika minden attribútumával rendelkezik, így Lienhart Horndl-é 1439-ből (33. kép), vagy Ludweig Kunigsulder-é ugyanabból az évből (34. kép). Néhány adatot *Ortvay* is közöl pozsonyi polgári



33. kép. Lienhart Horndl pozsonyi polgár pecsétje, 1439. jún. 23.



34. kép. Ludweig Kunigsulder pozsonyi polgár pecsétje 1439. jún. 23.



35. kép. A zsidó Mandel Jakab pecsétje,
1496. dec. 12.



36. kép. Prentl Jud Pozsony vidéki zsidó
pecsétje, 1496. dec. 12.

pecségekről nagy várostörténeti monográfiájában, de részletesebb elemzésbe nem bocsátkozik.¹⁰⁹

Külön csoportot képeznek a zsidók pecsétjei, akiknek pénzügyeikhez (adóslevelek stb.) elengedhetetlenül szükség volt pecsétre. *Kumorovitz* gyűjteménye két zsidó pecsétet is tartalmaz, Mandel Jakabét (35. kép) 1496-ból és Prentl Judét ugyanabból az évből (36. kép). Az előző szakállas fejet ábrázol profilban, utóbbi lépő oroszlánt (?). *Tompos Ernő* 1465-ből említi egy soproni zsidó — Köphel veje Nacham — pecsétjét, amely geometrikus jellegű.¹¹⁰

Kolozsvárról a pecsétmátsolat gyűjtemény két pecsétet tartalmaz (Mihályét 1513-ból és Czompol Györgyét ugyanabból az évből) — mindkét címerkép nemesi jellegű. Ugyanilyen a Körmöcről ismert 3 pecsét is. Meg kell említenünk egy speciális sorozatot Kassáról, 11 ötvös pecsétjét, melyet *Mihalik* közzölt.¹¹¹ A XVI—XVII. századi pecséttek között 4 geometrikus jellegűt találunk, a többi monogramos stb. (37. kép).

Az eddigieket összefoglalva a legszembetűnőbb a geometrikus címerképek viszonylag kis száma. Nem egy pecsét minden heraldikai „kellékkel” ellátott, a klasszikus nemesi címertan szabályainak mindenben megfelelő. A jelenlegi anyag nem elégséges ahhoz, hogy a címerkép alapján elkülöníthető két típus viszonyát — mind helyileg, mind időbelileg — tisztázzuk. Ehhez nem néhány tucat, hanem többszáz pecsét ismerete szükséges.



PARTH JÁNOS

BONCZIDAI ÖTVÖS
JÁNOSNÉMETI ÖTVÖS
SZÉKELY MIHÁLYBECSKEREKI
ÖTVÖS FERENCDEBRECENI ÖTVÖS
IMREVÁRADI KÖMIVES
ÖTVÖS JÁNOSDEBRECENI ÖTVÖS
MIHÁLYKÜRMESSZER
PÉTER

KIS LŐRINC

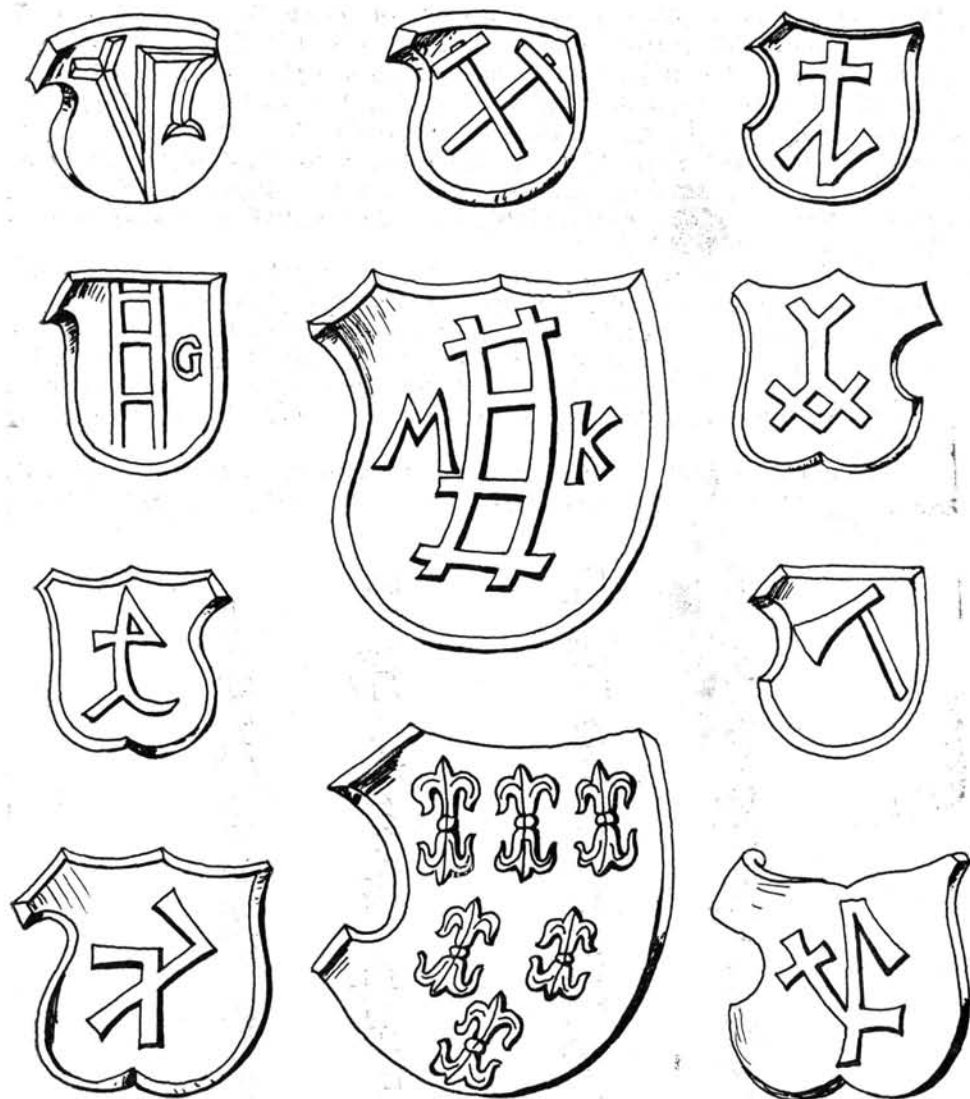
ERDÉLYI ÖTVÖS
MIKLÓS

HORSTEIN MIKLÓS

37. kép. Kassai ötvösök pecsétjei a XVI—XVII. századból (Mihalik, 1900. 150—277)



38. kép. Bártfai tanácstagok címerei. (Myskovszky, 1880. 47.)



39. kép. Polgári címerek a besztercebányai rk. templomból (Ipolyi, 1878. XVI. t.)

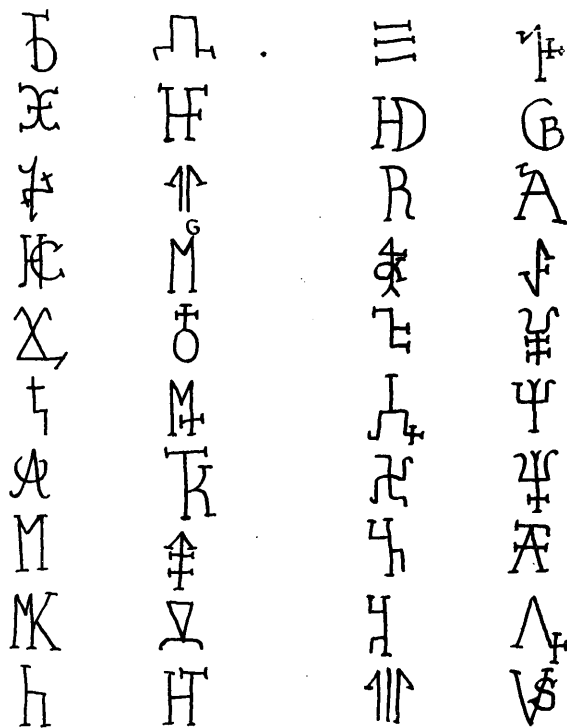
Címerábrázolások

Az eddig tárgyaltakon kívül figyelmet érdemelnek a papírra, fára stb. festett, ill. rajzolt címerek is. Ezek száma külföldön igen jelentős. Nálunk viszonylag kevés ismert, de bizonyára sok az, ami felfedezetlenül lappang. A német nyelvterület címeres könyveinek adattárában nemcsak nemesi, hanem polgári

jellegűeket is találunk.¹¹² A címeres árázolások másik típusát képviselik a különféle emléktáblák. Ilyen maradt fenn pl. 1744-ből Stein am Rheinben (geometrikus címert csak néhányat találunk rajta).¹¹³ Hasonló jellegűek a városi épületeken (pl. városházákon) az építéskor tisztségeket viselők címerei. Ilyennel találkozunk Bártfán, a városáza erkélyén, 1641-ből (38. kép). Valamennyi címer részben vagy egészen monogramos címerképű, tehát nem örök-lődő jelvények. Ugyanezeket a címereket megtaláljuk a tanácsterem díszajtáján is (1624—1639).¹¹⁴ Monogramos címerpajzsokat láthatunk a levéltár helyisé-geinek bolthajtásain is, 1582-ből.¹¹⁵

A festett címerképek lelőhelyei elsősorban az epitáfiumok. Egy ilyen lát-ható az Esztergomi Keresztény Múzeumban: bécsújhelyi festő műve 1498-ból, Heinperger Istvánnának készült. A Mária halálát ábrázoló festmény jobb alsó sarkában térdeplő nagyobb nőalak lehet az elhunyt, lábánál geometrikus jelle-gű címert látunk.¹¹⁶ Előfordulnak polgári címerek templomok boltozati záró-kövén is. Egész sorozatot közöl ilyenekből *Ipolyi* (39. kép). De vannak címerek székeken is.¹¹⁷

Polgári címereslevél alig maradt ránk. Ez érthető is, mert a polgári cí-merek — néhány kivételtől eltekintve — nem adományozott, hanem *felvett*



40. kép. Egy lőcsei céh tagjainak mesterjegyei, 1626. (Sebestyén, 1909. 77. kép)

címerek. *Áldásy Antal, Gyárfás Tihamér, Miklósy Zoltán és Sándor Imre* kutatásai nyomán ismerünk csak néhány polgári címeres levelet.¹¹⁸ Volt rá eset, hogy a polgár, mikor nemességet kapott, régi polgári címerét nemesítették meg, változtatás nélkül, vagy kis változtatással.¹¹⁹ Gyűrűkön, ékszereken és más tárgyakon is maradtak fenn polgári címerábrázolások, ezekre itt most részletesen nem térünk ki.¹²⁰

A legnagyobb problémát a geometrikus címerképű polgári pecsétek leírása jelenti. Németben megvannak erre is a megfelelő szakkifejezések,¹²¹ ezeket kellett magyarra átültetni, egy külön magyar nevezéktant alkotni.

Összefoglalás

Áttekintésünk az anyag töredékessége, ill. feltáratlan volta miatt csak rész-eredményekre juthatott. Célunk az volt, hogy a történeti-régészeti-művészet-történeti kutatást rádöbbszünk arra, hogy egy jelentős szakterület elhanyagolása nem lehet közömbös. A külföldi kutatáshoz képest közel egy évszázaddal elmaradt a magyarországi. Ezt a hátrányt egyik napról a másikra nem lehet behozni. Több ember szervezett munkája kell ahhoz, hogy komolyabb eredményt érhesünk el.

Jelen pillanatban a legfontosabb a módszertan kidolgozása és a széles, nagyarányú anyaggyűjtés megindítása — a legmodernebb módszerekkel. A hazai céhtörténet anyagának befejezéséhez közeledő számítógépes feldolgozása is jelzi, hogy kutatásunkban megvan az érdeklődés a legmodernebb módszerek iránt.

A részfejezetekben leírtakat nem akarjuk újra megismételni. Azt szeretnénk csak hangsúlyozni, hogy feldolgozásunk a polgári címerek egy csoportját — a geometrikus jellegűeket — részesítette előnyben. A további gyűjtés és feldolgozás természetesen a teljes gyűjtőkört kell, hogy magába foglalja, nemcsak ezt az ágat. Nemcsak a polgári, hanem a nemesi címerek esetében is egy fontos részterület kutatását kell előtérbe helyeznünk: a címerek funkcionális vonatkozásait. A címerképek minden egyébtől elvonatkoztatott vizsgálata nem elégséges. Polgári címereknél a magántulajdon relációi, az árucseré és a magánírásbeliség azok a nagy tárgykörök, amelyek a kérdéskört motiválják. Itt említjük meg azt, hogy a városi polgárok magánírásbelisége, sőt általában a városok, mint testületek írásbelisége is gyakorlatilag feldolgozatlan. Oklevéltanunknak súlyos hiányossága ez. XIV—XVII. századi írásbeliségünk igen jelentős hányadának kizárása a tudományos kutatásból magának a kutatásnak tudományosságát kérdőjelezi meg.

Az előbbieken írtakat azzal egészítem ki, hogy köszönetet mondok *Kubinyi András*nak és *Domonkos Ottó*nak értékes lektori véleményükért. Mivel tanulmányom 1973 tavaszán íródott, több újabb szakirodalmi eredményt még nem értékesíthetett, ezekre *Domonkos Ottó* hívta fel figyelmemet. Noha újabb adatok előkerülése kifejtett koncepciómat nem módosította, mégis szükségesnek látszik néhány apró kiegészítés, hogy alapvetésünk szélesedjen (teljességre törekvés — terjedelmi okok miatt — eleve nem lehetett célom. Monográfikus

összefoglalást kíséreltem meg 1974-ben írott és megvédett egyetemi doktori disszertációmban, s az adatgyűjtést azóta is folytatom).

Kiegészítésként teszem az előbbiekhöz hozzá, hogy a művészek közül a szobrászok, festők, rézmetszők is használtak a kőfaragókhoz hasonló geometrikus jegyeket a középkorban (pl. *Homeyer*, 1870. 170—177.); találunk ilyeneket a papírgyártóknál (pl. *Briquet*: *Les filigranes*. 1907. III. k. 9808—9911. sz. stb.); könyvkötőknél is. De a vászonszövők, a pékek, sóbányászok, szűrszabók, közjegyzők is geometrikus jegyeket használtak. Az elemek jelölésére hajdan az alkímia is mesterjegy-szerű jeleket használt (16. század).

Domonkos Ottó fokozottan felhívta figyelmünket a soproni anyagra, elsősorban *Tompos Ernő* újabb publikációira: Sopronban őrzött címeres levelek, *Soproni Szemle* 1972. 3. sz. 193—211.; *Soproniak középkori pecsétei*, uo. 1973. 4. sz. 289—306.; *Uo.* 1974. 1. sz. stb. *Katona Imre* Merkur-keresztes soproni házról írt (uo. 1972. 4. sz. 350—354.). *Tompos Ernő* alkotta meg a polgári címerek magyar nevezéktanát is, német minta alapján (uo. 1973. 4. sz.). 168 középkori soproni pecsétről adott leírást. De a soproni pecsétek száma ennél jóval több. *Tompos* csak az azonosítható, ill. felismerhető pecsétek számát adta — nyilván terjedelmi okokból is. Történeti szempontból információt jelent azonban az azonosíthatatlan ill. kivehetetlen ábrájú pecsét is. Itt is szeretném hangsúlyozni Sopron sajátos szerepét a magyarországi városfejlődésben, ami arra figyelmeztet, hogy soproni anyagból általánosítani csak nagyon szűk körben és mértékben lehet. Ha kataszterszerű nagy gyűjtésre jelen helyzetben nincs is lehetőség a Kárpát-medence minden főbb városára kiterjedően, néhány mintavételre (elsősorban felvidéki városok vonatkozásában) igen. Erdélyi tanulmányutunkon a tulajdonjegyek néprajzi vonatkozásairól szereztünk hasznos adatokat, s van az erdélyi magyar történészek között is a polgári pecséteknek specialistája, így összehasonlítható anyagot onnan is várhatunk.

JEGYZETEK

1. Nyáry, 1886.
2. Nyáry, 1886. 65. Talán az áru nem egyéni kereskedelmi, ill. készítői jellel történő ellátásának okát az iparágak viszonylagos fejletlenségében, vagy az individualizáltság alacsony fokában kereshetjük. Vannak egyes iparágak, melyek üzése nem egyéni, vagy csoportérdek (céh), hanem össz-városi fontosságú (pl. Bártfán a posztó), s ilyen esetben az árut az egész város jelképével, a városcímerrel látják el, mint hitelesítő jeggyel.
3. Nyáry, 1886.
4. Nyáry, 1886. 82.
5. Nyáry, 1886. 82—83. ezzel szemben sokkal realisabban látta a kérdést. Már ő is több korábbi közlésre támaszkodhatott: bártfai, nagyszebeni polgári címeres sirkövekre, egyéb pecsétekre stb.
6. *Bárczay*, 1897. 36. Következtései nem helytállóak, láthatóan sem a magyar, sem a külföldi irodalom idevonatkozó részeit nem ismerte.
7. *Aldásy*, 1923. 7—8.
8. *Donászy*, 1938. 140.
9. *Tompos*, 1942. A középkori előzményekre nem tért ki.
10. *Kumorovitz*, 1944. 68. és 76—81. kép.
11. *Horváth*, 1935.
12. *Ržiha*, 1881—1883.
13. *MűvLex* II. 698. és III. 301.

14. A „mesterjegy” címszó (MűvLex) csak az ötvösökre vonatkozik. *Kampis Antal* a kőfaragójegyeknél (uo.) „titkokról” és „szerkesztő kulcsról” ír.
15. *Sebestyén*, 1909. 104—146.
16. *Sebestyén*, 112. sk. A finnugor, ill. a steppei népek tulajdonjegyeinek vonatkozásait részletesen fejtegette egyetemi előadásain László Gyula professzor.
17. *Sebestyén*, 1909. 106.
18. *Szabó*, 1932.
19. 100—101. *Varga Gyula* a Bihar megyei Kismarja 1844-ből származó 264 jószágjeléből csak tíz olyat talált, ami nem betűalak (6. 8. 10. sz. stb.) (*Varga*, 1952. 167—170.). *Szabóval* és *Győrffyvel* ellentétben a billyogokat nem tartja évszázadokon át változatlanoknak.
20. Idézettekén kívül füljegyekre: *Péterfi*, 1905.; *Tagán*, 1936. (baskir családjegyekről, tamgákról). A tulajdonjegyek általános európai vonatkozásai: *Gunda*, 1940.
21. *Gubitz*a, 1915. 75—84. *Győrffy I.* erdélyi temetők kopjafáin látott marhabillyogokat (*Győrffy*, 1927. 116.). Szerszámokon előforduló tulajdon-, ill. mesterjegyekről (Bulgária) írt *Boross*, 1957. Erdélyi állatbélyegekről: *Roska*, 1919.
22. *Győrffy*, é. n. 102—103.
23. *Tárkány-Szücs*, 1965. A tulajdonjegy kutatás terén ő végezte eddig a legnagyobb munkát (*Tárkány-Szücs*, 1958.; *Tárkány-Szücs*, 1959.).
24. *Tárkány-Szücs*, 1965. 195.
25. *Tárkány-Szücs*, 1965. 351. sk.
26. *Tárkány-Szücs*, 1965. 393—395.
27. A jegyek öröklésére utal ugyan, de csak a korábbi szakirodalom állításait ismétli, a gyűjtött nagy anyagot ebből a szempontból nem aknázza ki.
28. A helyzetet nehezíti, hogy a néprajzi anyag rohamosan pusztul, már a századfordulón is egyre inkább kezdtek eltűnedezni a tulajdonjegyek.
29. A „rovás” írás újszerű értelmezését *Püspöki Nagy Péter* kísérelte meg. Tanulmánya megjelenés alatt.
30. *Sebestyén*, 1909. Azóta a magyar szakirodalom a külföldi eredményeket nem hasznosította.
31. *Sebestyén*, 1909. 105. sk. A 60—63. képen általa közölt nyugat-európai tulajdonjegyek arra engednek következtetni, hogy a falusi és városi tulajdonjegyek *jellegükben* lényegében azonosak.
32. *Sebestyén*, 1909. 112. sk., ill. 145—146.
33. *Sebestyén*, 1909. 139. sk.
34. *Kémenes*, 1914.
35. *Kémenes*, 1914. 26.
36. *Kémenes*, 1914. 40. sk. Tulajdonjegyeket közöl rajzban.
37. *Kémenes*, 1914. 29. sk.
38. *Kémenes*, 1914. 32—33., ill. 38. Gyergyószárhegyi családjegyek a temetőből uo. 42.
39. *Sebestyén*, 1909. 133—135.
40. *Győrffy*, 1929. 99. A szűrméreték geometrikus jeggel jelölése aligha lehet ősi — mint *Győrffy* véli — s „mesterjegynek” sem nevezhető.
41. *Áldásy*, 1923. 7.
42. *Áldásy*, 1923. ih.
43. Erre vonatkozóan legújabbán *Kubinyi*, 1972. 163. sk.
44. *Réiha*, 1881—1883.
45. *Fröde*, 1900.
46. *Fröde*, 1900. 422 sk.
47. *Fröde*, 1900. 421.
48. *Fröde*, 1900. 436. Jakab anyja, Katalin sírkövét Kassáról kőfaragóéának tartotta.
49. *Fröde*, 1900. 437. 85. sz. jel.
50. *Fröde*, 1900. 422.
51. *Horváth*, 1935.
52. *Horváth*, 1935. 24—25.
53. „Az út a mesterség felé, azaz az egyszerű kőfaragójeltől a címerszerűen bekeretezett mesterpaizsig úgy művészi, mint szociális vonatkozásban minden legény számára nyitva állott.” (*Horváth*, 1935. 24—25.).
54. *Várnai*, 1955. (355 jelet közölt); *Horler*, 1955. és *Horler*, 1959.) (összesen 107 jelet közölt).
55. *Troján*, 1963., ill. *Gömöri*, 1972.

56. *Troján*, 1963. 206—207.
57. *Gömöri*, 1972. 326 jelet közölt, melyből 54-et rajzolhatott le közvetlenül, a többi távcsővel gyűjtötte (*Gömöri*, 1972. 161.).
58. Osztrák vonatkozásban jó anyagot közöl pl. *Kieslinger*, 1949.; Jól használható *Reiner*, 1945. nemzetközi mesterjegy-könyve. Hazai viszonylatban sajnálhatjuk, hogy *Kühlbrandt*, 1898. brassói gyűjtésének nincs folytatása. *Mihalik*, 1912. *Ržiha* alapján rendezte óriási kassai anyagát. *Grandpierre*, 1936. a kolozsvári Szt. Mihály templom 29 jelét közölte, *Ržiha* alapján rendezve. *Balogh*, 1966. 484—485. *Ržiha* rendszere alapján próbálta az Uri u. 36. sz. alatti címert (Buda) értelmezni. *Csatkai*, 1956. a soproni Szt. Mihály templom egyik zárókövének címeréről megállapította, hogy Wolfgang Rench építómesteré (1482). Az elszórt adatok összegyűjtésére és rendezésére még senki sem vállalkozott.
59. *Köszeghy*, 1936.
60. *Mihalik*, 1900.
61. Családjegyek határozza meg *Köszeghy*, 1912. 221—222.
62. *Gyárfás*, 1910.
63. *Kmetty*, 1912. 74. A századok már a XVI. században megkövetelték, hogy a céh számára minden mester festesse le a jegyét (*Kmetty*, 1912.); *Gyárfás*, 1910. 408.
64. *Gyárfás*, 1910. 417.
65. *Winkler*, 1910.
66. *Csányi*, 1919. 90.
67. *Weiner*, 1971.; *Weiner*, 1963.; *Weiner*, 1969. Közli a legfontosabb külföldi szakirodalmat is.
68. *Holl*, 1955., ill. *Holl*, 1963.
69. *Holl*, 1955. 166., ill. *Holl*, 1963.
70. *Nekuda-Reichertová*, 1968. 82—98.; *Vaná*, 1973. stb.
71. *Myskovszky*, 1901. 396., ill. *R. Kiss*, 1905. 99—100.
72. *Boheim*, 1966. 644—680. stb.
73. *Kalmár*, 1971. 104—106.
74. *Holl*, 1966. 62.; A jegyek közlésre való átengedéséért *I. Melis Katalinnak* tartozunk köszönettel.
75. *Fitz*, 1959. 165. A XV. század végén a könyvkiadók jeleinek használatát I. Ferenc francia király rendeletben szabályozta. (*Fitz*, 1959. ih.).
76. *Végh*, 1923. 3.
77. *Borsa-Hervay-Holl*, 1971.
78. *Végh*, 1923.
79. A könyvjegyek monográfikus feldolgozására Nyugat-Európában már a múlt században sor került.
80. Részletesebben: *Steinhausen*, 1899. 58. sk.
81. *Steinhausen*, 1899. 62. Körbler számadásait (1526—1548) mintaszerűen tette közzé *Tremel*, 1960. Az egyes kereskedők jelei több esetben 5—7 év múlva újra előfordulnak, változatlan formában. Tehát a kereskedők nem változtatták meg jeleiket.
82. *Veit*, 1960. 44. sk.
83. *Szűcs*, 1955. 227.
84. *Bruckner*, é. n. 77.
85. Néhány fontosabb bibliográfia és összefoglaló mű: *Dahlmann-Waitz*, 1969.; *Homeyer*, 1870.; *Keyser*, 1969.; *Michelsen*, 1853.; *Martin*, 1940.; *Ruppel*, 1939.; *Spruth*, 1960.; *Koch*, 1969. 124. A paraszti címerek kutatása is intenzív.
86. *Demkó*, 1896.
87. *Sándor*, 1920. 30. sk.
88. *Kieslinger*, 1949. 168. sk.
89. A kassai sirkövek fontosabb irodalma: *Récsey*, 1896.; *Borovszky*, é. n. 74. sk.; *Wick*, 1928.; *Wick*, 1933.; *Mihalik*, 1897.
90. *Wick*, 1933. 25. és 27. stb.
91. *Horváth*, 1935. 38. sk.
92. *Horváth*, 1945. 42.
93. *Hyspanus Jakab* sírkövééről *Kubinyi*, 1969. 8.; a budai sírkövek katasztere *Radocsay*, 1971. leírásai túlságosan szűkszavúak, értékelésre nem vállalkozik.
94. *Sándor*, 1920. 33. Szerinte hasonló sírköve van Vajda János abrudbányai bányamesternek, s van hasonló kolozsvári kő is 1632-ből (*Sándor*, 1900 ih.).

95. *Sándor*, 1920. 40. sk.
96. *Balogh*, 1935. 45. és 70. kép.
97. *Entz*, 1958. 171. (6.) és 172. (11. sz.).
98. *Demkó*, 1896. 87.
99. *Schürer-Wiese*, 1938. 295. kép.
100. *Henszlmann*, 1880. 157.
101. *Henszlmann*, 1880. 198—199.
102. A polgári sírkövekről további irodalom: *Vernei-Kronberger*, 1939. 16. 18. 29. 41—43.; *Csergheő-Csoma*, 1888.; *Gerecze*, 1898. 81—82. stb.
103. *Kós*, 1972. 55—56. 61. 267.
104. *Ewald*, 1914. 211. sk.; *Berchem*, 1918. 97. sk.; *Gumowski*, 1966. stb.
105. A lényegét összefoglalta *Kumorovitz*, 1944.
106. *Berchem*, 1918. 97.; Brünnből *Bretholz*, 1911. VII. t. közölt szép sorozatot.
107. E sorok írója, a pecsétygyűjtemény jelenlegi kezelője a gyűjteménynek elsősorban polgári-városi vonatkozásait szándékozik gyarapítani, elsősorban hazánk területének legnagyobb városi pecsétanyagáról, a soproniról készítendő másolatokkal.
108. *Házi I—II*. További részfeldolgozások: *Mollay*, 1956. a és b; *Mollay*, 1959.; *Házi*, 1963.; *Tompos*, 1942.; *Tompos*, 1954. stb.
109. *Ortvay*, 1903. 303. 9. jegyz. Czil Armbst címere. Pecsétjét is említi (uo. 304.).
110. *Tompos*, 1967. 87.
111. *Mihalik*, 1900.
112. *Tompos*, 1969.; *Berchem-Galbreath-Hupp*, 1939. 23., 24., 62. kép
113. *Gessler*, é. n. 7.
114. *Myskovszky*, 1880. 47., 63.
115. *Myskovszky*, 1880. 76.
116. *Genthon*, 1948. 129. (155. kép).
117. *Myskovszky*, 1879. 96. sk. (XVII. század eleji székek).
118. *Áldásy*, 1916., *Gyárfás*, 1911., *Miklósy*, 1927., *Sándor*, 1917.; II. Ulászló 1507-ben Schirmer János brassói polgárnak adományozott polgári címet (*Gyárfás*, 1911. 106.); II. Lajos 1517-ben adományozott egy brassói polgárnak címet (*Miklósy*, 1927. 90.); 1518-ban Armbruster Mihály szebeni polgármester fiának, Jakabnak adott II. Lajos címet (*Áldásy*, 1916. 97.). Egy 1660-ban kelt oklevélen, mely Longheimb Péter törvényes polgári származását bizonyítja, volt festett címer (*Dondszy*, 1938. 140.).
119. *Sándor*, 1917., *Áldásy*, 1916., *Heraldikai katalógus*, 1933. 89. stb.
120. *Tragor*, 1912. 152.; *Hlatky*, 1938. 68.; *Heraldikai katalógus*, 1933. 78. és 80. 89.; *Pascu*, 1954. 36. kép.; *Rainer*, 1927. 36. kép.; *Sebestyén*, 1909. (utóbbi egy lőcsei céh tagjának jegyei — 40. képünk).
121. A lényegét röviden összefoglalja a *Wappenfibel*, 1970. 161. sk. stb.

A rajzok elkészítéséért *Kuczogi Zsuzsannának*, a fotókért *Bakos Margitnak* tartozom köszönettel.

IRODALOM

RÖVIDÍTÉSEK:

ArchÉrt = Qrchaeologiai Értesítő
 BpRég = Budapest Régiségei
 Ethn = Ethnographia
 IndexE = Index Ethnographicus
 MűvLex : Művészeti Lexikon I—IV.
 MZsO = Magyar—zsidó oklevéltár
 NéprKözl = Néprajzi Közlemények
 SSzle = Soproni Szemle

Áldásy Antal, 1916. Az Armbruster-család czimeres-levelei. Turul 1916. 97—101:

Áldásy Antal 1923. Címertan. Bp. 1923.

Balogh Jolán, 1966. A művészet Mátyás király udvarában. I. Adattár. Bp. 1966.

Bárczay Oszkár, 1897. A heraldika kézikönyve. Bp. 1897.

- Bauer K. F.* 1935. Das Bürgerwappe. Ein Buch von den Wappen der deutschen Bürger und Bauern. Frankfurt, 1935.
- Berchem, E. Fr.—Galbreath, D. L.—Hupp, O.* 1939. Beiträge zur Geschichte der Heraldik. Berlin, 1939.
- Boeheim, W.* 1966. Handbuch der Waffenkunde. Graz, 1966.
- Boross Marietta,* 1957. Jelzések mezőgazdasági eszközökön Bulgáriában. IndexE 1957. 90—96.
- Borovszky Samu,* é. n. Abauj-Torna vármegye és Kassa. Bp. é. n.
- Borsa Gedeon—Hervay Ferenc—Holl Béla,* stb.: Régi magyarországi nyomtatványok 1473—1600 Bp. 1971.
- Bretholz, B.* 1911. Geschichte der Stadt Brünn. I. Brünn, 1911.
- Bruckner Győző,* é. n. A késmárki céhek jog- és művelődéstörténeti jelentősége. Miskolc, é. n.
- Csányi Károly,* 1919. Önjegyek az Erdélyi Nemzeti Múzeum öntárgyain. Dolgozatok (Kolozsvár) X. 1919. 88—101.
- Csatkai Endre* (szerk.) 1956. Sopron és környéke műemlékei. II. kiadás. Bp. 1956.
- Csergheő—Csoma,* 1888. Gara-féle siremlék a zágrábi múzeumban. ArchÉrt 1888. 402—405.
- Dahlmann—Waitz,* 1969. Quellenkunde der deutschen Geschichte. 10. Auflage. I. Stuttgart, 1969.
- Demkó Kálmán,* 1896. Lőcse város műtörténeti leírása. Lőcse, 1896.
- Divald Kornél,* 1906. Szepesvármegye művészeti emlékei. II. Szobrászat és festészet. Bp. 1906.
- Donászy Ferenc,* 1938. A magyar heraldika múltja, jelene és jövő feladatai. Szentpétery Imre Emlékkönyv. Bp. 1938.
- Entz Géza,* 1958. A gyulafehérvári székesegyház. Bp. 1958.
- Ewald W.,* 1914. Siegelkunde. München und Berlin, 1914.
- Fitz József,* 1959. A magyar könyv története 1711-ig. Bp. 1959.
- Frőde Vilmos,* 1900. Felső-Magyarország középkori épületeinek kőfaragó jelei. Magyar Mérnök és Építész Egylet Közlönye 1900. 421—443.
- Gerecze Péter,* 1898. Szobrászati emlékek Magyarországon különös tekintettel az ezeréves történelmi kiállítás szobrászati részére. Bp. 1898. kny.
- Gessler E. A.,* é. n. Die Rathaus—Sammlung Stein am Rhein. Basel, é. n.
- Genthon István,* (szerk.) 1948. Esztergom műemlékei. I. Bp. 1948.
- Gömöri János,* 1972. A sárospataki r. k. plébánia templom kőfaragó- és kőelhelyező jelei. Magyar Műemlékvédelem 1969—1970. Bp. 1972. 161—174.
- Grandpierre Edith,* 1936. A kolozsvári Szent Mihály templom. h. n. 1936.
- Gubitzka Kálmán,* 1915. A „lábasiország” bélyegzése Bács-Bodrog vármegyében a múlt század első felében. Néprajzi Értesítő XVI. 1915. 75—84.
- Gumowski M.,* 1966. Handbuch der polischen Siegelkunde. Graz, 1966.
- Gunda Béla,* 1940. *Krüger, Fritz:* Die Hochpyrenäen. B. Hirtenkultur. Hamburg, 1935. Néprajzi Értesítő XXXII. 1940. 424—425.
- Gyárfás Tihamér,* 1910. A nagyszabasi ötvösök mesterjegytáblája. ArchÉrt 1910. 407—419.
- Gyárfás Tihamér,* 1911. Egyéb brassai czimereslevelek. Turul 1911. 105—115.
- Györffy István,* 1927. Erdélyi szász falubilyogok. Néprajzi Értesítő XIX. 1927. 116—118.
- Györffy István,* 1929. A bihari cifraszúr. Néprajzi Értesítő XXI. 1929. 89—109.
- Györffy István,* é. n. Gazdálkodás. A magyarság néprajza. 2. kiadás, II. köt. Bp. é. n.
- Házi Jenő,* 1921. Sopron szabad királyi város története I—II. rész. Sopron, 1921—
- Házi Jenő,* 1963. Turnhofer Tamás ősei. SSzle 1963. 261—266.
- Henszlmann Imre,* 1880. Magyarország csúcs-ives stílus műemlékei. Bp. 1880.
- Heraldikai katalógus,* 1933. A Magyar Heraldikai és Genealógiai Társaság (1883—1933) jubileumi kiállításának katalógusa. Bp. 1933.
- Hlatky Mária,* 1938. A magyar gyűrű. Bp. 1938.
- Holl Imre,* 1955. Külföldi kerámia Magyarországon (XIII—XVI. század). BpRég XVI. Bp. 1955.
- Holl Imre,* 1963. Középkori cserépedények a budai várpalotából. (XIII—XV. század). BpRég XX. Bp. 1963.
- Holl Imre,* 1966. Mittelalterliche Funde aus einem Brunnen von Buda. Bp. 1966.
- Homeyer, C. G.,* 1870. Die Haus- und Hofmarken. Berlin, 1870.
- Horler Ferenc,* 1955. Középkori kőfaragó- és elhelyező jelek a budavári lakónegyed épületein. BpRég XVI. Bp. 1955.
- Horler Ferenc,* 1959. Középkori kőfaragó és elhelyező jelek a budavári lakónegyed épületein II. BpRég XIX. Bp. 1959.
- Horváth Henrik,* 1935. Budai kőfaragók és kőfaragójelek. Bp. 1935.

- Ipolyi Arnold*, 1878. A besztercebányai egyházi műemlékek története és helyreállítása. Bp. 1878.
- Kalmár János*, 1971. Régi magyar fegyverek. Bp. 1971.
- Kémenes Antal*, 1914. Székely rovásírás és tulajdonjegyek. Bp. 1914.
- Keyser Erich*, 1969. Bibliographie zur Städtegeschichte Deutschlands. Köln, 1969.
- Kieslinger Alois*, 1949. Die Stein von St. Stephan. Wien, 1949.
- R. Kiss István*, 1905. A rudabányai ev. ref. templom czimeres emlékei. Turul 1905. 99—100.
- Kmetty Béla*, 1912. A magyar ötvösök helyzete a XVI. században. Bp. 1912.
- Knötel*, 1922. Bürgerliche Heraldik. 3. Auflage. Breslau, 1922.
- Koch Wilfred*, 1969. Kleine Stilkunde der Baukunst. Gütersloh, 1969.
- Kós Károly*, 1972. Népélet és néphagyomány Bukarest. 1972.
- Köszeghy Elemér*, 1912. A magyar ötvösjegyek rendszeres gyűjtése. ArchÉrt 1912. 132—150.
- Köszeghy Elemér*, 1936. Magyarországi ötvösjegyek a középkortól 1867-ig. Bp. 1936.
- Kubinyi András*, 1969. Spanyol zsidók a középkori Budán. kny. MZSO XII. Bp. 1959.
- Kubinyi András*, 1972. Székesfehérvár középkori oklevéladása és pecsétjei. Székesfehérvár Évszázada. 2. Középkor. Székesfehérvár, 1972. kny.
- Kumorovitz L. Bernát*, 1938. A magyar szfragisztika múltja. Szentpétery Imre Emlékkönyv. Bp. 1938.
- Kumorovitz L. Bernát*, 1944. A magyar pecséthasználat története a középkorban. Bp. 1944.
- Kühlbrandt Ernst*, 1898. Die ev. Stadtpfarrkirche A. B. in Kronstadt I. Heft. Kronstadt, 1898.
- Lerner Franz*, 1959. Geschichte der Frankfurter Metzger-Handwerks. Frankfurt am Main, 1959.
- Lerner Franz*, 1968. Ein Markenregister des Aachener Wollenambachts aus dem 16. und 17. Jahrhundert. Scripta Mercaturae I. München, 1968. kny.
- Mályusz Elemér*, 1958. Az izmaelita pénzverőjegyek kérdéséhez. BpRég XVIII. Bp. 1958.
- Martin Franz*, 1940. Die Kunstdenkmäler des Landkreises Bischofshofen. Ostmärische Kunsttopographie. Band 28. Baden bei Wien, 1940.
- Mathieu*, 1946. Le système héraldique français Paris, 1946.
- Michelsen A. L. J.*, 1853. Die Hausmarke, eine germanistische Abhandlung. Jena, 1853.
- Mihalik József*, 1897. A kassai dóm régi siremlékei. ArchÉrt 1897. 157—172.
- Mihalik*, 1900. = Mihalik József: Kassa város ötvösségének története. Bp. 1900.
- Mihalik József*, 1912. A kassai Szent-Erzsébet templom. 1. rész. Bp. 1912.
- Miklós Zoltán*, 1927. Polgári címeres levelek Magyarországon. Turul, 1927. 89—90.
- Mollay Károly*, 1956/a Sopron vármegye vázlatos története. In: Csatai, 1956. 39—112.
- Mollay Károly* 1956/b Sopron a középkor végén. SSzle 1956.
- Mollay Károly* 1969. Háztörténet és város történet. A Szent György utca 3. sz. ház (1379—1550). SSzle 1959. 121—136.
- Myskovszky Viktor*, 1879. Bártfa középkori műemlékei. A Szent Egyed templomának műrégészeti leírása. Bp. 1879.
- Mykovszky Viktor*, 1880. Bártfa középkori műemlékei. A városház s a város erődítményeinek műrégészeti leírása. Bp. 1880.
- Myskovszky Viktor*, 1901. Néhány felsővidéki műemlék. ArchÉrt 1901. 385—403.
- Nekuda V. — Reichertová K.*, 1968. Stredoveké keramika v Cechách a na Morave. Brno, 1968.
- Nyáry Alberti* 1886. A heraldika vezérfonala. Bp. 1886.
- Ortvay Tivadar*, 1903. Pozsony város története. II/4. Pozsony, 1903.
- Pascu Ștefan*, 1954. Meșteșugurile din Transilvania pînă în secolul al XVI-lea h. n. 1954.
- Péterfi Márton*, 1905. Páringi juhászat. Néprajzi Értesítő VI. 1905. 196—207.
- Querfurth Curt o. van*, 1872. Kritisches Wörterbuch der Heraldischen Terminologie. Nördlingen, 1872.
- Radocsay Dénes*, 1971. Les principaux monuments funéraires médiévaux conservé a Budapest. Mélanges offerts a Szabolcs de Vajay... Braga, 1971. kny.
- Rainer Norbert*, 1927. Die Stadt St. Veit in Kärnten. St. Veit, 1927.
- Récsey Viktor*, 1896. A kassai dóm régi siremlékei. 1. Bp. 1896.
- Reiner Imre*, 1945. Das Buch der Werkzeichen. St. Gallen, 1945.
- Rosenberg, Marc*, 1890. Der Goldschmiede Merkzeichen. Frankfurt am Main, 1890.
- Roska Márton*, 1915. Juh és kecsketulajdonjegyek Magyaroköblősről. Dolgozatok (Kolozsvár) 1915. 118—119.
- Ruppel, Karl Konrad*, 1939. Die Hausmarke. Berlin, 1939.
- Ržiha Franz*, 1881—1883. Studien über Steinmetzzeichen. Mitteilungen der. KK. CK 1881. és 1883.
- Sándor Imre*, 1917. A Szeőreős család polgári és nemesi czimere. Dolgozatok (Kolozsvár) XIII. 1917. 204—214.

- Sándor Imre*, 1920. Kolozsvár czimeres emlékei. I. Kolozsvár, 1920.
- Schürer, Oscar—Wiese, Erich*, 1938. Deutsche Kunst in der Zips. Wien—Leipzig, 1938.
- Sebestyén Gyula*, 1909. Rovás és rovásírás. Bp. 1909.
- Spruth, Herbert*, 1960. Die Hausmarke, Wesen und Bibliographie. Neustadt a. d. Aisch, 1960.
- Steinhausen, Georg*, 1899. Der Kaufmann. Leipzig, 1899.
- Szabó Kálmán*, 1932. A jószág jegye és billege Kecskeméten. Néprajzi Értesítő 1932. 96—102.
- Szűcs Jenő*, 1955. Városok és kézművesség a XV. századi Magyarországon. Bp. 1955.
- Tagán Galimdsán*, 1936. Az állatok bilyogzása a baskiroknál. Néprajzi Értesítő XXVIII. 1936. 131—134.
- Tárkány—Szűcs Ernő*, 1958. Régi vásárhelyi tulajdon jegyek. IndexE 1958. 210—228.
- Tárkány—Szűcs Ernő*, 1959. Körösfői „örökségek” tulajdonjegyei. NéprKözl. 1959. 1—2. 47—50.
- Tárkány—Szűcs Ernő*, 1965. A jószágok égetett tulajdon jegyei Magyarországon. Ethn. 1965. 187—199 359—410.
- Tompos Ernő*, 1942. Címeres pecsétek, különös tekintettel a polgári címerekre. SSzle 1942. kny.
- Tompos Ernő*, 1954. Cimertani adalék a soproni Szent Mihály templom építéstörténetéhez. Művészettörténeti Értesítő 1954. 264.
- Tompos Ernő*, 1967. Cimertani kiállítás SSzle 1967. 86—88.
- Tompos Ernő*, 1969. Soproniak címerei egy régi német heraldikai könyvben. SSzle 1969. 360—362.
- Tragor Ignác*, 1912. A váci múzeum gyűjteményeinek leíró lastroma. Vác, 1912.
- Tremel, Ferdinand* 1960. Das Handelsbuch des Judenburger Kaufmannes Clemens Körbler 1526—1548. Graz, 1960.
- Troján Marian József*, 1963. Egy egri kőfaragójel és sziléziai vonatkozásai. Az Egri Múzeum Évkönyve I. Eger, 1963. 205—212.
- Varga Gyula*, 1952. Kismarja község jószágbélyegei 1844-ben. Ethn 1952. 167—170.
- Várnai Dezső*, 1955. A budai várpalota középkori kőfaragójelei. BpRég XVI. Bp. 1955.
- Végh Gyula*, 1923. Budai könyvtárak jelvényei 1488—1525. Régi magyar könyvkiadó és nyomdászjelvények I. Bp. 1923.
- Váňa, Zdeněk*, 1973. Značky na keramice ze slovanských hradišt. v Zabuřanech a v Bilině. Archeologické rozhledy 1973. 196—217.
- Veit, Ludwig*, 1960. Handel und Wandel mit aller Welt. München, 1960.
- Vernei—Kronberger Emil*, 1939. Magyar középkori síremlékek. Bp. 1939.
- Wappenfibel*, 1970. Handbuch der Heraldik. 16. verbesserte Auflage. Neustadt. a. d. Aisch, 1970.
- Weiner Piroska*, 1963. Neuue Sammlung von Zinnmarken is Ungarn. Az Iparművészeti Múzeum Évkönyve VI. 1963. 127—153.
- Weiner Piroska*, 1969. Zinngiesser, Zinngefässe und Zinnmarken aus Ungarn. Acta Historiae Artium 1969. 139—161.
- Weiner Mihályné*, 1971. Önművesség. A magyar gyűjtemények legszebb öntárgyai. Bp. 1971.
- Winkler Elemér*, 1910. Némely mesterjegyekről a nagyszebeni ólomtáblán. ArchÉrt 1910. 419—421.
- Wick Béla*, Kassa régi temetői, templomai, kriptái és síremlékei. I. Temetők. Kosice, 1928.
- Wick Béla*, 1933. Kassa régi síremlékei XIV—XVIII. század. Kosice, 1933.

EIGENTUMSZEICHEN, MEISTERZEICHEN UND BÜRGERWAPPEN IM MITTELALTER

(Auszug)

Die Forschung dieser Themenkreise verteilt sich zwischen Ethnographen, Historikern, Kunsthistorikern und Architekten. Auf ethnographischem Gebiet sind seit der Jahrhundertwende mehrere Bearbeitungsversuche und Mitteilungen, ja sogar eine Monographie (Gyula Sebestyén) zu verzeichnen. Neuerdings haben Ernő Tárkány—Szűcs und Imre Gráfik beachtenswerte Ergebnisse erreicht. Doch im ganzen genommen und verglichen mit anderen ethnographischen Zweigen und der internationalen Forschung ist die Erforschung dieser Themenkreise zurückgeblieben. Infolge des raschen Verfalls des Materials sind von neueren Sammlungen kaum noch Ergebnisse zu erwarten. An der Forschung der Meisterzeichen sind hauptsächlich Architekten und Kunsthistoriker interessiert. Gegenstand ihrer Forschungen waren bis jetzt vorwiegend die Zeichen der Goldschmiede und Steinmetze. Die Zeichen anderer Handwerker wurden derart ausser Acht gelassen, dass die Meisterzeichen im Allgemeinbewusstsein mit denen der Goldschmiede und Steinmetze identifiziert wurden. Die ungarische wappen- und Siegelkunde nahm kaum Notiz von der Existenz der bürgerlichen Wappen, obgleich sie zahlreich im mittelalterlichen Material vertreten sind.

Im Laufe unserer Sammelarbeit hat sich herausgestellt, dass die meisten Meisterzeichen ähnliche geometrische Formen aufweisen wie die Steinmetz-, Eigentums- und Familienzeichen. Es ist nötig, die Ergebnisse der verschiedenen Forschungsrichtungen zu konfrontieren, um einen besseren Ausgangspunkt zu finden. Der anfangs ausschliesslich geometrische Charakter der Meister- und Kaufmannszeichen änderte sich mit der Zeit, und ab dem XVIII. Jahrhundert kommen sehr viel Monogramme und andere Formen vor. Dasselbe bezieht sich auf die Wappen. Unsere Zusammenfassung bezieht sich hauptsächlich auf die geometrischen Zeichen.

Laut ethnographischer Fachliteratur waren die Eigentums- und Familienzeichen in ganz Europa verbreitet, waren im wesentlichen ähnlichen Charakters, eine zwangsläufige Folge der einfachen Zeichenform. Die Zeichen sind geometrisch, erst in den letzten drei Jahrhunderten haben sich die Monogramm-, Tier- und Pflanzenformen verbreitet. Die Zeichen des Bauerntums sind orientalischer Herkunft, das beweist die finn-ugrische und türkische Volkskunde (tamga). Formell gleichen die Eigentumszeichen der „Runenschrift“, doch ähnliche Formen haben verschiedene Inhalte. In Ungarn wurden hauptsächlich auf dem Gebiet der Tier-Brandmale Erfolge erzielt (bis heute konnten

mehrere tausend Zeichen gesammelt werden), doch sind sie nur eine Erscheinungsform der Eigentumszeichen. Verschiedene Gebrauchsgegenstände und Grabhölzer wurden gebrandmarkt. Die Eigentumszeichen des städtischen Bürgertums erscheinen im Mittelalter als Meisterzeichen bzw. Bürgerwappen. Ihre Herkunft weist — ebenso wie die Herkunft des ungarischen Bürgertums — auf deutsche, französische bzw. italienische Sprachgebiete hin.

Die Meisterzeichen sind im wesentlichen Erscheinungsformen der Eigentumszeichen, sie stehen in der Mitte zwischen Eigentumszeichen und Wappen. Das bedeutet aber nicht, dass im Laufe der Zeit aus jedem Eigentumszeichen ein Meisterzeichen und aus jedem Meisterzeichen ein Wappen wird. Die Meisterzeichen treten in Europa massenweise im XIII. Jahrhundert, in Ungarn im XIV. Jahrhundert auf. Von grösster Bedeutung ist die Gruppe der Steinmetzzeichen, die die ungarische Forschung nach der Ržiha—Theorie ordnete und auswertete. Die Zeichen der einzelnen Familienmitglieder sind individuell und nicht von familiärem Gepräge. Die Zeichen der Söhne — mit Ausnahme des Erstgeborenen — weichen immer ein wenig von dem des Vaters ab. Nach ein bis zwei Generationen kehrt man zum ursprünglichen Zeichen zurück, und das Ganze fängt wieder von vorne an. Die metallverarbeitenden Meister (Schmiede, Goldschmiede, Zinggiesser) benutzen seit dem XVI. Jahrhundert Zeichen. Die Zeichen sind anfangs geometrisch, später monogrammisch und ähneln den Zeichen der Steinmetze. Den Gebrauch der Zeichen haben die Zünfte besonders geregelt. Die Töpfer haben ihre feineren, für fernere Gebiete bestimmte Waren mit Meisterzeichen versehen. Auch die Drechsler haben Zeichen gebraucht, wie das der Fund eines mittelalterlichen Brunnens in Buda beweist. Die Zeichen der Buchdrucker und Buchhändler wichen im Charakter und in der Funktion von den Vorhergehenden ab, doch gab es auch gemeinsame Züge. Eine besondere Gruppe bildeten die Zeichen der Kaufleute, die auf der Verpackung der Waren zu finden waren. Sie gaben Auskunft über Herkunft, Qualität und Garantie der Ware und erleichterten deren Identifizierung. Die kaufmännischen Korporationen — ähnlich wie die Zünfte — stellten Zeichenkataster zusammen, die die eigenen Zeichen sowie die der Geschäftspartner enthielten. Solche Kataster stellten auch die Städte zusammen. Im Briefverkehr haben die Zeichen den Stempel ersetzt und galten als Zeichen der Echtheit. Es ist Aufgabe der Forschung, in der Zukunft das Anwendungsgebiet der Meister- und Eigentumszeichen mit grösstmöglicher Genauigkeit zu bestimmen und neben der Identität die spezifischen Bedeutungen zu klären.

Die ausländische Fachliteratur beschäftigt sich seit etwa einem Jahrhundert mit den bürgerlichen Stempeln und Wappen. In Ungarn ist die Forschung die auf diesen Gebieten, abgesehen von einigen Initiativen, zurückgeblieben. Die einzige bedeutende Siegelsammlung von Bernát L. Kumorovitz ist im Historischen Museum von Budapest aufbewahrt. Neben den Siegeln sind noch die Häuserzeichen und Grabsteine von Bedeutung. Ihre Bearbeitung ist Aufgabe der Zukunft. Der Fortschritt in der Forschung wird durch die Tatsache erschwert, dass die meisten bedeutenden Städte des mittelalterlichen Ungarns (wo die mittelalterlichen Denkmäler in grosser Zahl erhalten blieben) heute zu Rumänien und zur Tschechoslowakei gehören. Das bezieht sich auch auf die Siegel.

Die Bedeutung der Siegel im Schrifttum beweisen die zahlreichen Soproner Dokumente.

Vom Aspekt des Siegelgebrauches sind zwei Siegelpaare von Buda interessant, die im XV. Jahrhundert gleichzeitig von Franziskus Bernaldi und János Münzer mit zwei vollkommen unterschiedlichen Siegelwappen gebraucht wurden. Das Monogramm „FB“ von Kammergespan Bernaldi ist auch auf zeitgenössischen Münzen zu finden. Es scheint, dass die zweierlei Siegel kein Einzelfall waren. Der geometrische, einfache Siegel war zum täglichen Gebrauch bestimmt, während der verzierte, dem adligen wappen entsprechende bei wichtigen Anlässen benutzt wurde.

Das bisher bearbeitete Material ist wegen seiner beschränkten Ausmasse nicht geeignet, weitere Schlussfolgerungen zu ziehen. Auch in der Frage der wappenveränderungen der in den Adelsstand erhobenen Bürger können wir keine Stellung beziehen. Die bürgerlichen Wappen sind angenommene Wappen, über die Verleihung von Wappen gibt es im ungarischen Material keine Angaben. Prinzipiell wird die Fragedadurch kompliziert, dass die bürgerlichen Wappen nicht immer in einem Schild eingfasst waren, also den Gesetzen der klassischen Siegelkunde nicht entsprechen. Es gibt Fälle, in denen auch bei nicht bürgerlichen Wappen die Einfassung fehlt.

Csaba Csorba