

Az ICOMOS, az UNESCO műemlékvédelmi világszervezete 2001-ben a legjobb nemzetközi diplomáért járó elismerést a fertői Esterházy-kastély lovardájának felújítási programtervéért Géczy Nóra építész-tervezőnek és Winkler Gábor témavezető konzulensnek ítélte oda. A díj átadására a varsói műszaki egyetem (Warsaw University of Technology) építész karán került sor. Bő egy évtized távlatából visszatekintve, a 2001-ben készített diplomamunka aktualitása mit sem változott. A lovarda sorsa továbbra is rendezetlen, állapota lehangoló, s a kiüresedett épület szerkezetei egyre nagyobb mértékben károsodnak.

Ahogy várható volt, még a külföldi siker sem lendítette előre a lovarda felújításnak ügyét, de a lengyelországi elismerés nagyban hozzájárult a frissen diplomázott építész műemlékvédelmi elkötelezettségéhez. *„Később, tervezői munkám során magam is szembesültem azzal, hogy a barokk kori épületek hasznosítása, modernizálása mennyi előre nem látható nehézséggel, kötöttséggel jár, és hogyan válik a műemléki rekonstrukció a tervezésben és kivitelezésben résztvevők számára igazi kihívássá. A lengyel építészprofesszorok véleménye szerint a lovarda sorsának rendezése „európai szintű ügy”, emellett azonban azt is gondolom, hogy az értékes épületek megóvása, elsősorban a mi feladatunk, és a mi felelősségünk, amit nem háríthatunk másokra.”*

A hasznosításra tett egykori javaslat természetesen már távol került a valóságos lehetőségektől, de az épület mielőbbi rekonstrukciója továbbra is sürgető kérdés maradt. Az egykori diplomafeladat témája az Esterházy-kastély lovardájának műkereskedelmi központtá való átalakítása volt. A kilencvenes években még a Fertői Konzervüzem működött az épületben, ehhez képest a terv teljesen új alapra helyezte hasznosítás lehetőségét. A cél az ún. „mecénás szellemiséget” képviselő kulturális és oktatási jellegű funkció kialakítása volt, mely filozófiájában erősen kötődött az Esterházy család teremtette hagyományokhoz. A fertői kastély a 18. századi kulturális élet egyik kiemelt hazai központjaként a híres Esterházy-gyűjteménynek adott helyet, amelynek részét képezte többek között 50000 metszet, 3500 rajz, több mint ezer festmény, szobor és egyéb műalkotás. A műkincsek sorsáról és a kastély viszontagságos történetéről több tanulmány is beszámol, de a hajdani mecénások eltűntek már.

A műgyűjtés, műkereskedelem és a művészekkel való kapcsolattartás napjainkban a művészeti galériák és aukciósházak kereteibe helyeződött át, a klasszikus értelemben vett mecenatúra helyett ez a forma vált működőképpé. A galériák megteremtik az alkotók, műgyűjtők és a művészet iránt érdeklődők közötti kapcsolatot. A kulturális életben a nevesebb kereskedelmi galériák egyre jelentősebb szerepet töltenek be, a művészeti árverések mellett történeti kutatással, restaurálással és oktatással is foglalkoznak, kiállításai és rendezvényei (konferenciák és szemináriumok) nagy számú hazai és külföldi látogatót vonzanak.

A lovarda építéstörténete és jelenlegi állapota

A hercegi lovarda építéstörténete a kastély főépületének kialakításával párhuzamos, s feltételezhetően közel egy időben, 1763 körül kezdődtek az építkezések. Az épület építéstörténetében sok tisztázatlan kérdés van, mert a források és a tervek nagy része elpusztult. Nem tudjuk biztosan, ki volt a tervező, csak annyi bizonyos, hogy az építkezésben a herceg is nagy szerepet játszott: kezében futottak össze az építkezés szálai. Valószínűleg udvari építész, Johann Ferdinand Mödlhammer – aki korábban Schönbrunnban is dolgozott – irányította a munkákat saját, vagy külföldről hozatott, esetleg átdolgozott terv szerint. A mesteremberek többsége azelőtt udvari építkezésen működött.



1. ábra. Fertőd-Esterháza, lovarda, északi főhomlokzat

A kastélytól nyugatra, a parkban található „nagy Hertzegi istálló” hajdan 110 párpa befogadására volt alkalmas. Külön helyiségekben gondoskodtak a ménés téli és a nyári elhelyezéséről. Tágas termekben álltak a pompás kocsik és hintók, mellettük díszesen berendezett nyergeskamra és kovácsműhely volt. Ez a fényűző időszak azonban viszonylag rövid ideig, 1768-tól 1790-ig tartott, az Esterházy család elköltözését követően az épület rendeltetése számos átalakuláson ment át, melyek feltárása, pontosítása folyamatban van. Az elmúlt évszázad során az épület volt raktár, kocsis- és szerszám-múzeum, kultúrház, községi könyvtár, mozi, diszkó és konzervüzem is. Jelenleg üresen áll, de a főhomlokzat kapuja felett magasodó lovas szoborcsoport még rendületlenül hirdeti a régmúlt dicsőségét (1. ábra).

*„Továbbá e' Várnak többi Épületit,
El-halगतom tiszta, s' széles Istáloit,
Rendes, és magános szép strása hazoit,
Egyedül dicsérem sok szép Paripáit.”
(Sarródi Dallos Márton, 1781)*

A tervezési terület felmérésekor készített légi felvételről pontosan kirajzolódik a kastélyépület és a lovarda egymáshoz viszonyított elhelyezkedése (2. ábra). A két épület mindössze 200 m távolságban áll egymástól a park nyugati részén. A lovardát park veszi körül és kellemes sétával a hársfa-soron (Madách-sétány) keresztül közelíthető meg. Nyugatról patak határolja, amely felett régi kőhíd ível át. A lovarda előtt húzódó sétány mentén található nyugatra az általános iskola és a polgármesteri hivatal is (a volt muzsikaház). Az épület előtti, zúzott kavicssal felszórt területet parkolásra használták, azonban a lecsökkent forgalom következtében szinte folyamatosan üresen áll. Gépjárművel a Bartók Béla út felől érhető el.



2. ábra. A lovarda és a kastély kapcsolata. Légi fotó, a szerző felvétele

A késő barokk épület alaprajzi rendszere tiszta, tömege a funkcióhoz igazodott; egyszerű formák és visszafogott díszítés jellemzik. Az épület körben egytraktusos, 85 cm és 105 cm vastagságú falai masszív szerkezetek, a belső térelválasztást alkotó válaszfalak nagyméretű téglából épültek. A központi átriumot keretbe foglaló traktusok 10 méter körüliek.⁹ Eredetileg két áthajtón keresztül, az észak-déli tengelyben

⁹ Az egyes traktusok mérete: 10,65 m– 9,95 m– 10,55 m– 9,50 m.

nyílt az udvar, a későbbiekben azonban az északi kaput belülről lefalazták, s mindössze a déli szerkezet maradt változatlanul. Az alaprajz érdekessége, hogy egyik pontján erőteljesen kilép a derékszögű koordináta-rendszerből. Az épület homlokzat-szélességei egységesen mintegy 62 méteresek, de az északi szakaszon 64,5 m. Ez a 2,5 méteres eltérés az épület méretei miatt kívülről nem szembeötlő, ám a belső udvarban észrevehetően enyhe perspektivikus torzulást okoz (3. ábra).¹⁰



3. ábra. A lovarda madártávlati képe a déli oldalról, a szerző felvétele

Az egyszintes épület külső homlokzatainak tagolása és díszítése visszafogott, az ablakok közötti falszakaszokat lizénák osztják. Vízszintes tagolását az attikafal alatt húzódó karakteres párkányzat adja. Az északi főhomlokzat a legdíszesebb, melynek főtengelyében rokokó kapu nyílik, felette lovát fékező férfi szobra, az attika szélein két, lószerszámot tartó gyermek szobra áll. A déli átjáró felett hajdan „ütőóra” volt.

Az épület tartószerkezetei (az alapok, falak, födémek, fedélszék) az eredeti minőségi anyagok használatának köszönhetően a felmérés időszakában még jó állapotúak voltak. Az egyszintes épület homlokzatain nem történt durva átépítés vagy bontás, ellentétben a belső térrel, valamint az udvarral, melyben már jelentősebb átalakításokra került sor. A lovarda későbbi hasznosításának nyomai, a számos átépítés, pótolgatás sok kárt okozott. A téglalap hibájára utaló elváltozások az adott időszakban nem voltak. Utólagos falszigetelés természetesen mindenképpen javasolt. Pincének nincs nyoma, a felszívódó falnedvesedés a vízszintes falszigetelés hiányából

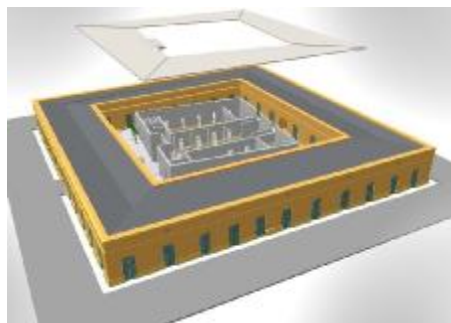
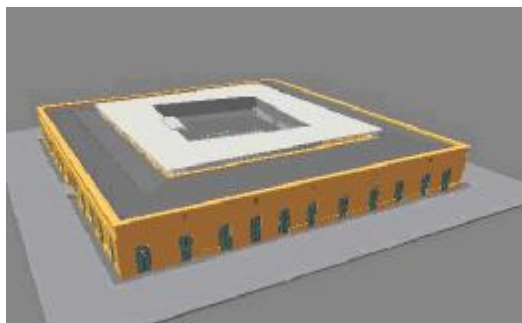
¹⁰ Főbb méretek:külső alaprajzi méretei: 62,56–62,10–64,50–62,00 m; belső udvar alaprajzi méretei:40,00–37,10–41,45–37,00 m; attika magassági szintje: + 7,35 m. A közel 3900 m² alapterületből 1500 m² az udvar.

eredt. Mind a belső, mind a külső mészhabarcs vakolatok javításra szorulnak. A falfestés színe okkersárga, az eredeti színt falkutatással lehet pontosítani. A vízszintes tér-elhatárolás mindenhol sík födémmel van megoldva, valószínűleg a főfalakra vasbeton alulbordás födémet készítettek, mely álmennyezetrel lezárt. Vastagsága burkolatokkal együtt 40-50 cm között mozog. A födém szintje több helyen is változik. Az állapotukat statikai szakvélemény rögzítheti. A padlástér erős ácsszerkezettel készült. A kislejtésű tetőzet (deszkázás + bádofedés) fa székosztásai alá teherelosztó fa gerendákat építettek be. Ez a szerkezet helyenként súlyosan károsodott. A tetőösszefolyó hibája miatt (belső vízvezetés), illetve a beázásoknál a szerkezetek teljesen tönkrementek. A kis területre kiható hibásodás még összeomlást nem okoz. Az alacsonyhajlású tetők alátámasztása kétállószerkes fedélszékekkel történt. A faszervezet jó állapotban van. A tetőzet bádog anyaga a sok mázolás ellenére korrodálódott. Lecserélése időszerű. A helyi hibásodások a fedélhéjazatban a fedélszék egyes elemeinek erősítését igénylik.

A homlokzatok fő karakterét és ritmusát a szegmensíves nyílászárók sora adja. A közel egységes méretű ablakok keretezésének anyaga változó, néhol kő- néhol vakolatkeret. Jellegzetességük, hogy a belső terekben parapetfallal vannak magasra felfalazva. Az ajtók és ablakok egy része javításra, más része cserére, pótlásra szorul. A belső udvar keleti és déli szárnya többszöri átépítésen esett át, az eredeti egységet a régi nyílások lefalazása és az újak nyitása teljesen megbontotta. Az eredeti nyílásrendszer megtartása, visszaállítása javasolt. A fa nyílászárók a legsérülékenyebb épületszerkezetek, ezek cseréjére láthatóan több alkalommal is sort került, melynek következtében a történeti vasalatok egy része eltűnt. A zsaluzatos kör alakú szellőzők javítása, pótlása is szükséges. A zsaluszárnyak több helyen elpusztultak. Az eredeti padló burkolatok nyoma nem látható, mindössze a későbbi beépítések emlékeként maradt a simított beton, MM lapburkolat, mettlachi burkolat, PVC és linóleum.

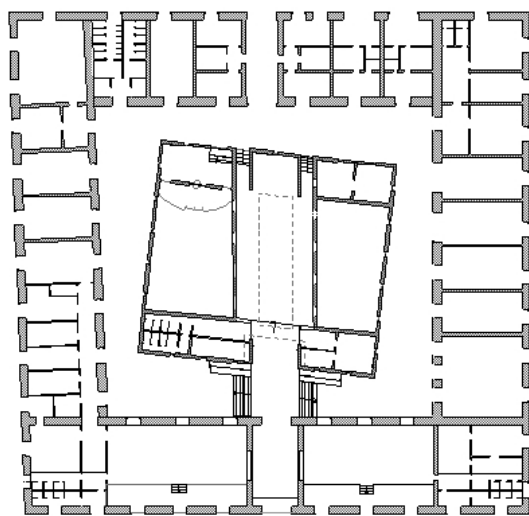
Javaslat az épület helyreállítására és hasznosítására

Az épület jelenleg újrahhasznosításra vár; a kiváló helyrajzi és szerkezeti adottságokkal rendelkező épület rengeteg lehetőséget rejt magában. A diplomamunkában tett javaslat a műemléki épület belső udvarának átfogalmazására helyezi a legnagyobb hangsúlyt (4. ábra).



4. ábra. Az épület javasolt átalakításának látványterve

Az 1500 m²-es udvar beépítésével és az épületbe való integrálásával több funkciót is ide helyez. A galéria központi magját alakítja ki, ide fókuszálja a legfontosabb tereket, miközben a műemléki épületrészek szinte érintetlenül maradnak, eredeti szerkezetüket és karakterüket tisztelgetően tartva alakul ki a modern épületbelső. Ódon ékszerdobozzá válik, melynek középpontjában tiszta tömegű, fehér kubus alakul ki. A régi épület védelmezi az újat, miközben a modern szerkezet is tekintettel van az eredeti architektúrára.



5. ábra. Az épület javasolt átalakításának alaprajza

A galériaépület és aukciósház 1000 m²-nyi alapterületet foglal el az átriumból, oly módon, hogy nem csatlakozik a belső, védett homlokzatokhoz. A két történeti réteg független marad. A belső tömb szabadon, látszólag kötetlenül helyezkedik el a térben, s ezt a könnyedséget az épület perspektíva-játéka is fokozza. Az udvar eredeti alakja ugyanis nem szabályos négyzet, s mivel az újonnan kialakuló traktusok között amúgy is képződött volna egy esetleges szabálytalanság, ezért a tervezés során erre tudatosan került nagyobb hangsúly. Az új épületrész 5°-os elforgatással jelenik meg, s ezzel kitér az eredeti tömegek koordináta-rendszeréből. Az egymáshoz közelítő és egymástól távolodó falak között körfolyosó rendszer alakul ki, mely tereli és irányítja a teret, s nem utolsósorban meghatározza a fő közlekedési irányt. A tölcser-effektus elkerülésére a födémlezárás a lehető legmagasabbra, a belső homlokzat attika-magassága felé került. Az új épület padlószintje ezzel ellentétes irányban, egy méterrel mélyebbre került. A süllyesztett központi rész a 2%-os rámpa által akadálymentesen közelíthető meg. Az enyhe lejtőn a főkaputól haladva egyenesen az épületmag belsejébe lehet jutni (5. ábra).

A körfolyosó természetes megvilágítását az attika fölött futó bevilágító sáv szolgáltatja. A két épületrész egyszerre és folyamatosan van jelen, mivel a létrejövő belső utca egyik oldalát mindig a régi lovarda homlokzata, míg a másikat az új épület törtfehér frontja adja. A korridor feletti tetőszerkezet kapcsolja össze a két épületet. A lefedés megoldásakor az eredeti konstrukció szabálytalanságait kellett figyelembe venni, így a síktető alkalmazása jelentett megoldást. Ebben az esetben azonban a tetőszerkezetnek légiesnek, könnyednek kellett tünnie. Ez a hatás a tetőlemez és az épületek között húzódó üvegfalal, ablaksorral volt elérhető, mert a beáramló fény optikailag megemelte a teret. A lovarda tereiben az irodák, étterem, kávézó, műtárgy-kereskedelmi, oktatási helyiségek, restaurátor műhelyek találhatóak.

A fény az épület más területein is fontos szerepet kap. Az aukciós ház harmonikus megvilágítását a természetes és mesterséges fényforrások összehangolásával lehet elérni. Az aulába 80 m² alapterületű felülvilágítón keresztül jut egyenletes szórt fény. A vegyes megvilágításra a kiállított tárgyak bemutatása miatt van szükség, mert természetes szórt fény és mesterséges irányított fény kombinációja mellett mutathatók be a legmegfelelőbbben. Az aukciós terem megvilágítási igénye a konferenciatermekhez hasonló. Az irodákban a természetes bevilágítás is megoldott, ennek ellenére kiegészítő fények szükségesek.



6. ábra. Az épület javasolt átalakításának látványterve

Az épület három fő egységre tagolódik: a belső utca, az eredeti és az új épületrész (6. ábra). Ezen belül észak-déli irányban fokozatos átmenet található a nagyközönség előtt nyitott és elzárt területek között. Az épület a folyamatos vendégmozgást alapul véve észak-déli irányban átjárható, és három bejárattal rendelkezik. Az északi bejárat az egész épületkomplexum bejáratának torkolatánál, a déli kijáratok a nagy gazdasági

bejárattal szemben vannak. A leglátogatottabb terek észak felől haladva: az étterem, a kávéház, a vásárlóutca, az üzletek és az aukciós ház/galéria. A nyugodtabb körülményeket igénylő funkciók, a restaurátor-műhely és a becsüsképző az épület keleti és nyugati traktusából nyílik. A személyzeti helyiségek, irodák, raktárak, karbantartó egységek pedig a déli területen vannak elhelyezve.

Az eredeti épületrész, a 2400 m² hasznos alapterületű lovarda keleti és nyugati traktusa közel szimmetrikus funkciókiosztást kapott. Az északi traktus közepén, a főkapun áthaladva tágas foyer fogadja a látogatókat. Balra étterem, jobbra művészeti kávézó (art café) nyílik. A kávézóban művészeti folyóiratok, katalógusok, könyvek nézegetése és vásárlása közben lehet fogyasztani. Az étterem 80 vendég fogadására alkalmas és a vásárlóutca felé nyíló terasszal is rendelkezik. Az étteremben és a kávézóban kivétítőn keresztül figyelemmel kísérhető az aukciós házban folyó árverés. Így bárki kényelmesen megvárhatja az őt érdeklő tárgy bemutatását. A két egység működése és nyitva tartása független az épület többi részétől.



7. ábra. Az épület javasolt átalakításának látványterve

Az északi foyer-n áthaladva szemben az aukciós ház bejárata fogad (7. ábra). Az épület törzsféhr téglatömbjébe enyhe lejtésű rámpa vezet be. Balra található a ruhatár és a mellékhelyiségek. Jobbra a recepció pult, amely az árverések alkalmával a vendégeket napi programrenddel várja és segít a többnapos aukciók alatt várható folyamatos vendégmozgás eligazításában. Szemben a kiállítások rendezésére is alkalmas aula, mely üveg felülvilágítón keresztül kap természetes megvilágítást. Innen jobbra nyílik a tényleges kiállítóterem, majd az irodák, míg balra a 150 fős aukciós terem található. A terem alapterülete 170 m².

Az aukciók szüneteiben az aula déli részében kialakított pihenő övezetben lehet beszélgetni. A konferencia-központokhoz hasonlóan az aukciós terem eseményei monitoron itt is követhetőek. A terület emellett svédasztalos fogadásnak is helyet ad.

Az árverés irányítása a színpadról történik. Itt kap helyet a kikiáltó pulpitususa és a munkatársak asztalai. A műtárgyak bemutatása forgófalas, ún. rotary-rendszerrel folyik. A raktárral közvetlen összeköttetésben álló színpad falára egy függőleges tengely körül elforgatható 1,8 x 3,4 m-es szekrényfalat szerelnek. Míg a teremben folyik a licitálás a falon kiállított műtárgyra, addig a fal raktár felé eső oldalán elhelyezik a következő tárgyat. Az átfordítás után a művelet ismétlődik. Az elektronikusan is működtethető rendszer tiszta, zökkenőmentes lebonnyolítást biztosít, a licitálási idő pedig elegendő a műtárgyak kicseréléséhez. A forgófalon a festmények mellett szobrok, vázák is elhelyezhetők. A méret és súly természetesen limitált. Ilyenkor fénykép, vagy katalógusszám alapján adnak tájékoztatást a licitálóknak. Emellett színpad és a raktár összekötő ajtóit is megmaradtak, hogy a hagyományos bemutatás is lehetséges legyen.



8. ábra. Az épület javasolt átalakításának látványterve

A műtárgyak különböző módon juthatnak az aukciós házakba, de minden darabnak először szakértői vizsgálaton kell átmennie, megbecsülik a műtárgy értékét, nyilvántartásba veszik és felmérik állapotát. Ez alapján vezet az útja a restaurálóműhelybe vagy a raktárba, ahonnan később a kiállító-terembe szállítják át. Ideális esetben a műtárgy az árverést követően új tulajdonosához kerül, azonban a gyakorlatban hosszabb-rövidebb ideig a raktárban pihen. Tehát a raktárban az eladott és eladatlan művek egymás mellett sorakoznak.

A képző- és iparművészet szerencsére már nem csupán a gyűjtőket, az árverezőket, a műkereskedőket, a művészettörténészeket és a muzeológusokat vonzza. Mind töb-

ben érdeklődnek a műtárgyak, népművészeti emlékek, valamint a hazai mesteremberek, művészek alkotásai iránt. A művészeti aukciók intézménye a 17. századi Hollandiában alakult ki. A nagyobb aukciós házak évente 4 nagy aukció mellett (április, május, október, december) több kisebbet is rendeznek. Ezek közé sorolhatók az egy témára illetve célközönségre specializálódott kamaraukciók. Az évenkénti nagy aukciók több napig is eltarthatnak. Ezeket a „maratoni” árveréseket általában három naposra hirdetik meg. Ilyenkor több száz műtárgy kerül kalapács alá. Az aukciók anyaga az árverést megelőzően 10–14 napig kiállításon tekinthető meg. A nagyobb galériák a kiállítások megnyitására neves művészettörténészeket, írókat kérnek fel. Ily módon egy aukciós ház rangos kulturális eseményeknek ad helyet.



9. ábra. Az épület javasolt átalakításának látványterve

Az aukciós házat körfolyosó, egyfajta sétálóutca övezi (8. ábra). Kelet-nyugati irányban a belső utca két ívén lehet továbbhaladni. Keletre az étterem terasza, az állandó szoborkiállítás és a restaurátorműhely található. A déli részen vannak a nyilvános illemhelyek, a raktárak, irodák; nyugatra a becsüsképzésnek otthont adó oktatóhelyiségek, és az üzletsorok. A kereskedések akár egész évben is nyitva állhatnak, de működhetnek szezonálisan is, mindegyik helyiség a belső utcáról közelíthető meg. Az északi főbejárattal átellenben a déli bejárat található, mely az épület gazdasági területére vezet be. A raktárakat is a gazdasági bejáratokon keresztül lehet feltölteni. A traktust elsősorban az irodák és berraktárak alkotják, akadálymentesített és családokra méretezett vizesblokkok is kerülnek itt kialakításra. Parkolási lehetőség az épület déli oldala előtt kialakított területen van. A lovarda körüli terület a gyalogos és autós forgalom egyenlő fontosságát figyelembe véve alakul át.

A régi épülettömbbe integrálva bővül a használható terek aránya. A régi szerkezetek meghagyása mellett egy modern kialakítású épületegység jelenik meg. Egy olyan épületmag jön létre, amely funkciójában és tömegében külön egységet alkot, s az eredeti épület szabálytalanságaira reflektálva belső perspektíva-játékot, dinamikusságot is létrehoz. A tömeg elforgatása által kialakuló körfolyosórendszer terel, irányít, utat jelöl, miközben a teret hófehér mennyezeti kialakítás zárja. A földem alatt vízszintes bevilágító sáv fut körbe, mely által nemcsak közvetlen természetes megvilágítást kap a belső korridor, hanem egységes szórt, indirekt, fényt is a fehér mennyezet által. A mennyezeti kialakítás alatt, az üvegfelületeken beáramló fény könnyed, lebegő hatást kelt. A belső terekben szintén kiemelt fontosságú a természetes és mesterséges fények összjátéka (9. ábra).

A tervezett szerkezetek visszafogottságát a lovarda szigorú szerkesztése és tiszta épülettömege indokolja. Az aukciós ház a fehér árnyalatok és az arany szín kombinációja segítségével eleveníti fel az Esterházy kastély egykori dísztermének színvilágát. Az épületegyüttes magában ötvözi a pihenésre, vásárlásra és művelődésre vágyók igényeit.

A magyarországi barokk építészetben kiemelkedő helyet elfoglaló egykori Eszterháza – figyelembe véve azt a szerepet, melyet korának szellemi életében játszott – megérdemli, hogy méltó védelemben és megbecsülésben részesüljön. Az eddig elvégzett munkák jelentősek, de még folytatni kell őket, a nehézségek ellenére is. A figyelemnek pedig főépület mellett a kastély-együttes többi elemére is irányulnia kell. Hisz a műemlék valódi nagysága a részleteiben mutatkozik meg.