

A Duna–Dráva Nemzeti Park Igazgatóság Pro Silva szellemiségű tevékenysége Activities of the Duna–Dráva National Park Directorate with Pro Silva thinking in mind

Nagy Gábor

Abstract – NAGY, G.: Activities of the Duna-Dráva National Park Directorate with Pro Silva thinking in mind. – *e-Acta Naturalia Pannonica* 2 (3): 217–226. – The study provides an account on those complex activities performed by Duna-Dráva National Park Directorate during which the directorate applies the basic principles of the “Pro Silva Europe” movement established in 1989 in Slovenia. The author summarises activities carried out, and results achieved, as part of environmental education (with special emphasis on establishing and operating study trails), during trainings of professionals and the interested public, during co-operation with professional associated governmental bodies and non-governmental organisations, and as part of nature-conservation oriented area management.

Key words – Pro Silva, environmental education, view forming, sustainable land management, Hungary.

A szerző címe – Author’s address:

NAGY Gábor, Duna-Dráva Nemzeti Park Igazgatóság, H-7625 Pécs, Tettye tér 9. E-mail: mecsektester@gmail.com

Bevezetés

Az 1989-ben, Szlovéniában megalakult „Pro Silva Europa” mozgalom a természetes folyamatokra alapozott erdőgazdálkodás elterjesztését, széles körű megismertetését tűzte zászlajára.

Fő alapelvekként, a fenntarthatóságot a lehető leg szélesebben értelmezve a Pro Silva szerint az erdők az alábbi négy rendeltetés betöltésével szolgálják a társadalmat:

1. az ökoszisztémák megőrzése;
2. a talaj és a klíma védelme;
3. a faanyag és más termékek termelése;
4. a rekreációs, közjóléti, kulturális lehetőségek nyújtása.

A „Pro Silva Europa” a későbbiekben folyamatosan megalakuló nemzeti csoportokkal a fenti szemléletű erdőgazdálkodás gyakorlatba ültetését az ún. „Pro Silva kiskönyvben” is deklarálta, az alábbi módokon támogatta:

- információcsere az európai nemzeti csoportok között;
- bemutató-területek létrehozása;
- találkozók és terepi programok szervezése;
- oktatási- és kutató intézményekkel, valamint egyéb szervezetekkel való együttműködés.

Látható, hogy igen szerteágazó, sokrétű tevékenységet kell folytatni annak érdekében, hogy ne csak a gazdálkodók, hanem a társadalom mind szélesebb rétegei számára is világos és egyértelmű legyen a vágásos erdőgazdálkodásról a folyamatos erdőborítást eredményező gazdálkodás felé történő erőteljes elmozdulás fontossága, elodázhatatlansága.

A Duna–Dráva Nemzeti Park Igazgatóság természetvédelmi vagyongazdálkodási és környezeti nevelési tevékenysége során már hosszú évek óta végzi munkáját a fentiek szellemében, azonban a két szervezet, a Pro Silva Hungaria és az igazgatóság között csak 2008. július 11-én született együttműködési megállapodás.

A megállapodást megelőzően csekélyebb kiterjedésben (Mérus-erdő) a gazdálkodásban, jelentősebben a környezeti nevelésben, szemléletformálásban volt tapasztalható a Pro Silva szellemiség működése.

Szemléletformálás

A PSH nagy sikerű plakát-sorozatának felhasználásával két tanösvényt is létesítettünk. Az elsőt 2002-ben, a Kelet-Mecsek Tájvédelmi Körzetben, a Mecsekerdő Zrt.-vel összefogva, a másodikat 2004-ben, Pécs városának erdőit akkoriban kezelő Pécs Holding Zrt.-vel közösen, az azóta védelem alá került Nyugat-Mecsek Tájvédelmi Körzetben.



1. ábra. Óbányai-völgy (2002)

Mindkét tanösvénynél kiemelten ügyeltünk arra, hogy az egyes táblák mondanivalója (erdőszegély, holt fa, elegység stb.) a terepen is jól megfigyelhető legyen, értelmezhetővé váljon a gyakorlatban is az átadni kívánt ismeretanyag. Természetesen főként a plakátokon található rendkívül érdekes és látványos információknak, de talán az ideális környezetnek is köszönhetően a mecseki Pro Silva tanösvények nagy népszerűségnek örvendenek a kirándulók körében. A következő információs útvonal a Dél-Zselicben került kialakításra. Az Almamellék közelében található Sas-réten, a csodaszép kastély mellett egy, a helyiek által „ősbükkösnek” nevezett erdő terül el. A jellegzetessége az, hogy az üvegművességhez szükséges hamuzsír előállítására miatt több, mint 200 éve levágott, 4-5 ha-os területhez azóta nem nyúltak, hagyták, hogy a természetes erdőműködési folyamatok tevékenykedjenek. Mára egy bár döntően még egykorú, kevéssé színtezett, de kisebb-nagyobb lécekkel, kidólt, hatalmas fákkal tarkított, időközben helyi védetté nyilvánított területen



2. ábra. Kis-mély-völgy (2004)

sétálhatunk kikapcsolódásképpen. A Mecsekerdő Zrt. vagyonkezelésébe tartozó bükkösben, a helyben működő Kikerics Oktatóközpontjuk erdei iskolai tevékenységéhez kapcsolódóan egy döntően fafaj-ismertető tanösvényt alakítottak ki. A Szigetvári Erdészeti vezetőivel történt egyeztetés után az információkat kiegészítettük a természetes erdődinamikai folyamatok és az ehhez kapcsolódó fogalmak bemutatásával: az őserdő definíciójával, a holtfa szerepével, a bolygatások jelentőségének ismertetésével. Sajnos a tanösvény 2010-es felújítása során a kezelő ismét visszatért az alapokhoz, és csak a (természetesen bizonyos szempontból rendkívül hasznos) fafaj ismertető információk kerültek fel a tanösvény táblákra. A legújabb és legkomplexebb, Pro Silva szellemiséget tükröző tanösvényünk 2010 tavaszán lett felavatva, az addig ilyen jellegű létesítménnyel nem rendelkező Zselici Tájvédelmi Körzetben. Nem tagadható, hogy kialakításában fontos szerepet játszottak azok az ismeretek, tapasztalatok, amelyeket a Pilisben működő, „Így is lehet fát vágni!” szlogen jellemezte



3. ábra. Sas-rét (Almamellék)

útvonal és a hozzá kapcsolódó füzet biztosított. A vagyonkezelésünkbe került, mintegy 50 ha-os területen mindenképpen folyamatos erdőborítást biztosító módszerekkel terveztük a gazdálkodásunkat és úgy gondoltuk, hogy ezt nem árt összekötni ismeretterjesztéssel, szemléletformálással is. A Kaposvárról nagyon könnyen megközelíthető területen kialakítottunk egy útvonalat, amelyen a zselici erdők természeti értékeinek általános bemutatása mellett a fenti gazdálkodásról is szeretnénk volna információt nyújtani a nagyvárosból kirándulóknak. Tettük ezt egy újdonságnak számító, formabontó technikával. A füzetes tanösvények metodikáját követve, a terepre nem helyeztünk ki költséges és a rongálásnak kitett táblákat, hanem felfestett számok jelölik csak az állomásokat, a tudnivalók pedig egy kis füzetből nyerhetők. Azonban a füzethez való folyamatos hozzájárás megoldhatatlansága és természetesen költségkíméleti, valamint nem utolsósorban környezetudatossági szempontok miatt az anyagot az internetről, közelebbről igazgatóságunk honlapjáról lehet letölteni, nyilvánvalóan csak a szükséges, igényelt mennyiségben.

A már említett természeti értékek mellett a WWF Magyarország segítségével kialakított „Fekete harkály Tanösvényen” bemutatjuk a Zselicre jellemző különféle fafajokat, a természetes erdődinamikához kapcsolódó tudnivalókat, a folyamatos erdőborításra törekvő gazdálkodás módszereit (egy állomásnál, egy pontból körbetekintve, magára hagyott, vágásosan, valamint szálalással kezelt erdőrészt mutatunk be), az adventív fafajok visszaszorításának lehetőségét, sőt, még a gyűrűzéssel megvalósított, mesterséges „holtfa-gyártást” is. A szemléletformálásnak, a Pro Silva szellemiség terjesztésének fontos terepe a különféle konferenciákon, fórumokon való részvétel. Talán túlzás nélkül állítható, hogy a térségünkben a társadalom számára a Duna-Dráva Nemzeti Park Igazgatóság kommunikálta leghatékonyabban a folyamatos erdőborítást eredményező gazdálkodásra való áttérés fontosságát. Saját szervezésű tanácskozásokon, meghívott előadóként, de a témával foglalkozó riportokban, sajtóanyagokban is igyekeztünk tudatosítani az erdőjárókban, hogy igenis lehet úgy gazdálkodni, hogy az erdő egész rendszere tolerálja azt és akár még a kirándulók se tapasztalja-



4. ábra. a) Indítótábla, b) a tanösvény útvonalán, c) fajismeret, d) vágásos, magára hagyott, száraló erdőkép (Zselic)

nak szinte semmit az ott folytatott gazdálkodási tevékenységből.

A terepen történő információátadás érdekében a már működő jelvénygyűjtő túramozgalmunkba is beleépítettük a Pro Silva ismeretanyagot. 2009 tavaszán a „Vágások nyomában” címmel jártuk be a Nyugat-Mecsek vágásterületeit, ősszel pedig a Kőszegi-forrás Erdőrezervátumban igyekeztünk ismereteket átadni a természeteshez közeli erdők működéséről, az ott tapasztalt gazdálkodásban való hasznosíthatóságáról.

Továbbképzés

Az ismeretek átadása nem csak „kifelé”, a társadalom irányába fontos, hanem nem árt a szakmán belül, a kollégákban is elmélyíteni a tudnivalókat. Lényeges az is, hogy a gazdálkodók képviselői is mind több, akár az ország más részeiről származó gyakorlati tapasztalatot, kutatási eredményt ismerjenek meg, rásegítve őket evvel a saját viszonyokhoz történő alkalmazkodás mellett a folyamatok, a változtatás beindítására.



5. ábra. a) Dél-Dunántúl Zöld Szigetei Konferencia, b) I. Biomassza Fórum, c) „vágások nyomában”, d) „Így működik az erdő”

A fentiek érdekében ezért „Pro Silva előadás-sorozatot” szerveztünk, amelyen nem csak az igazgatóságon dolgozó kollégáink, hanem az erdőgazdaságok, az erdészeti hatóság munkatársai mellett magán erdőgazdálkodók is részt vettek. Sikerült Pécsre csábítanunk Standovár Tibort az ELTE, és Csóka Györgyöt az ERTI kutatóját, Varga Bélát a Pro Silva Hungaria elnökét, Csépanyi Pétert a Pílisi Parkerdő Zrt. és Barton Zsolt, az Ipolyerdő Zrt. munkatársát, valamint Gálhidy Lászlót, a WWF erdészeti programvezetőjét.

Az előadás-sorozatnak terepi állomásai is voltak. Jártuk az erdőket rengeteg tapasztalatot szerezve Varga Béla bácsival, megtekintettük a Börzsönyben a Királyréti Erdészet példaértékű gazdálkodását, de rendkívül hasznos ismereteket kaptunk Horváth Ferencről, az erdőrezervátum programot koordináló MTA-ÖBKI kutatójától a Kőszegi-forrás erdőrezervátumban folyó vizsgálatokról is.



6. ábra. Varga Béla előadása



7. ábra. A Kőszegi-forrás erdőrezervátumban

Együttműködés

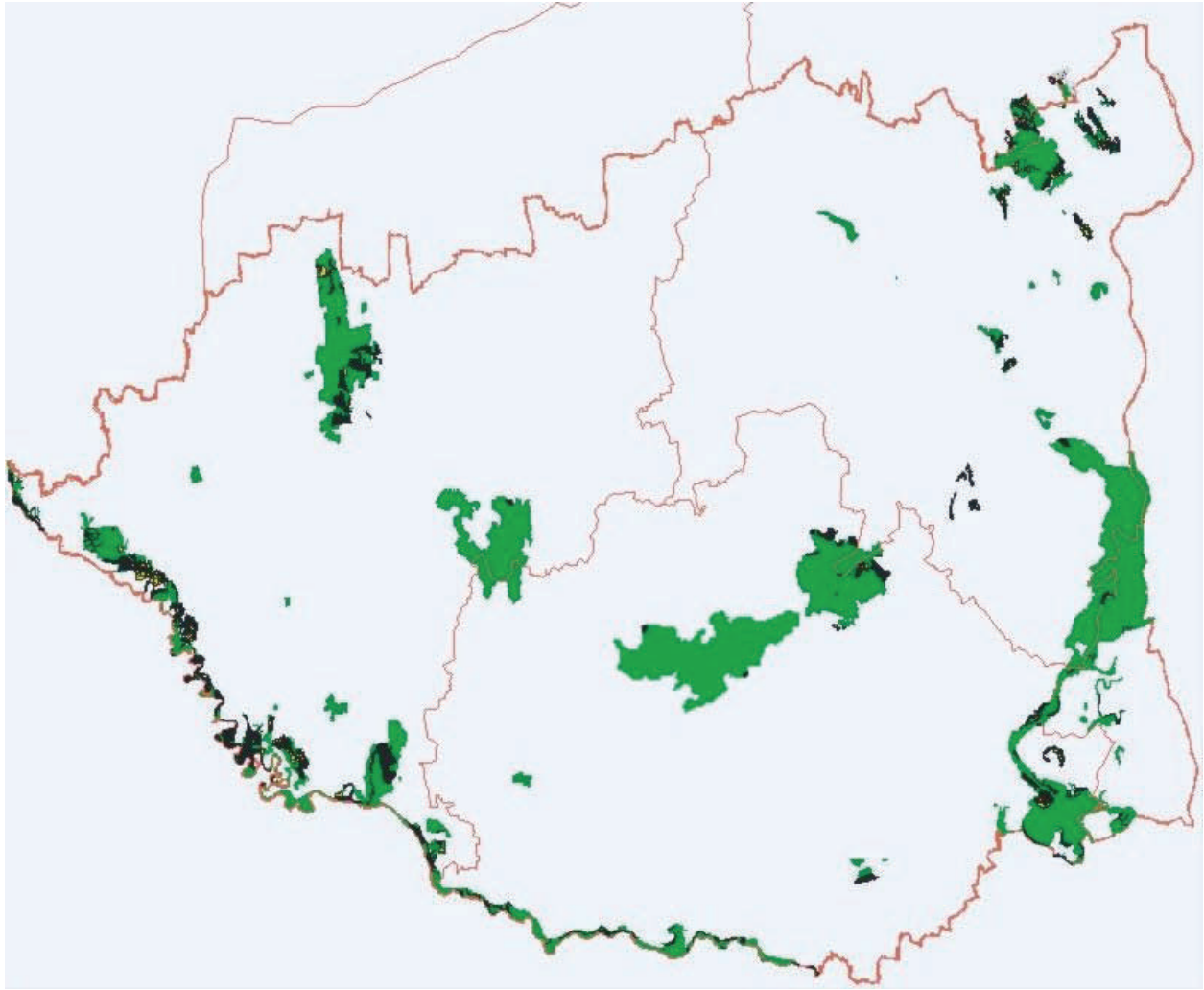
Természetesen elszigetelten, kevésbé nyitottan sokkal kisebb hatékonysággal érhető el bármilyen témában eredmények. Így van ez a Pro Silva szellemiség elterjesztésével is. A Duna-Dráva Nemzeti Park Igazgatóság működési területén belül igyekeztünk az állami erdőgazdálkodó szervezetekkel jó szakmai kapcsolatot kiépíteni, a tudásanyagot, tapasztalatokat kölcsönösen megosztani, a cél érdekében hatékonyan együttműködni. Kijelenthető, hogy ez a tevékenység hozott, ha nem is teljes, de részeredményeket mindenképpen.

A folyamatos erdőborítást biztosító gazdálkodás bevezetése, elterjesztése érdekében a Mecsek-erdő Zrt. és a Gyulaj Zrt. is nyújtott be KEOP pályázatokat. A beadott anyagok elkészítéséhez mindkét esetben igyekeztünk ötleteket adni, szakmai segítséget nyújtani. A SEFAG Zrt.-vel pedig a Zselici Tájvédelmi Körzetben egy olyan kutatás-sorozatba kezdtünk, amelyben a Kaposvári Egyetem Természetvédelmi Tanszékének hallgatóival közösen arra igyekszünk választ kapni, hogy az egyenletes növénytér kialakítására törekvő, hagyományos gyérítési módszerek helyett alkalmazott, minőségi csoportos gyérítés milyen hatással van erdőre, a kezelt faállományra.

Természetvédelmi vagyonkezelés

A Duna-Dráva Nemzeti Park Igazgatóság a többi igazgatósághoz viszonyítva közepes arányban rendelkezik saját vagyonkezelésű területekkel. A működési területünkön elhelyezkedő védett természeti területek közel 100 ezer hektáros kiterjedéséhez viszonyítva körülbelül 18.000 ha (17-18 %) területen gazdálkodunk, melyből nagyjából 7.300 ha az erdő művelési ágú terület.

Az erdők vagyonkezelésbe vételénél meghatározó volt a volt szövetkezeti területek aránya, így – főként a Dél-Mezőföld és a Boronka-völgy térségében- jelentősebb kiterjedésben kerültek átmeneti-, és kultúrerdők, faültetvények kezelésünkbe. Így összességében kb. 35%-ban az előbbi kategóriákba sorolt, míg 65%-ban természetszerű-, és származékerdőkben gazdálkodunk. Meglátásom szerint a Pro Silva szellemiségű tevékenység nem merül ki kizárólag a jó minőségű, természetszerű erdőkben folytatott felelős gazdálkodásban, hanem ide kell sorolni mindazokat a munkavégzéseket, amelyek akár táj léptékben is elősegítik a termőhelynek, valamint egyéb környezeti tényezőknek megfelelő, természeti értékeket megőrző, vagy netalán visszatelepedésüket segítő elképzeléseket. Így a természetvédelmi vagyonkezelésünk bemutatását a különféle élőhely-rekonstrukciós tevékenységeink ismertetésével kezdem. A Belső-Somogy homokvidékén kialakított Boronka-melléki Tájvédelmi Körzet déli részén, mintegy 200 hektár, nem összefüggő homoki gyeppel található. Ezen, tulajdonképpen erdősztyepp jellegű terület 100 évvel ezelőtti kiterjedésnél lényegesen kisebb, mivel a terület nagy részén, a száraz termőhelyi viszonyok miatt tájidegen –főként erdei fenyő- állományokkal erdőtelepítésre került sor, melyek természetvédelmi értéke minimális. A szélsőségesen száraz körülmények következtében az állományok záródása alacsony, kiritkult, egészségi állapotuk rendkívül gyenge, biotikus és abiotikus károsításoknak nem képesek ellenállni. Így sem természetvédelmi, sem gazdasági értéket egyáltalán nem képviselnek, ráadásul a felnyíló tisztásokon a legeltetés hiánya miatt az agresszív, tájidegen gyomfajok elterjedése is megindult. Elképzeléseink szerint a fenti probléma megoldása érdekében KEOP pályázatot nyúj-



8. ábra. A Duna–Dráva Nemzeti Park Igazgatóság saját vagyongekezelésű területi (sötét zöld)

tunk be, amelynek segítségével kivonjuk erdő művelési ágból a kérdéses területeket, csereerdősítéseket végzünk saját vagyongekezelésű szántóterületeinken, a megmaradt fenyő állományokat eltávolítjuk, a meglévő őshonos fafajok egyedeit visszahagyjuk, majd saját állatállománnyal (rackajuh, szürkemarha) legeltetjük a területeket.

A projekt eredményeképpen az erdőkben szizgetszerűen meglévő gyepfoltok kiterjedése nőne, illetve összekapcsolódnának, így a védett növény és állatfajok populációi erősödnének, a természetvédelmi értékel nem bírójú tájidegen állományok helyén értékes gyep-erdő mozaik, erdőszytepp jellegű társulás alakulna ki. Ugyanilyen beavatkozások lennének szükségesek a Dél-Mezőföld hasonló problémákkal jellemezhető homokterületein is.

Az erdőklímába tartozó területeinken is okoznak nehézségeket a tájidegen fafajokból álló faültetvény-szerű állományok.

Az ártéri területek nemesnyarasaiban az átalakítás őshonos fafajú állományokká nem jelent különösebb problémát, ezt gyakorlati szinten folytatjuk. Komolyabb feladatot az akácok átalakítása okoz.

Kisebb, beékelődött foltokban sikeresen próbálkoztunk az egyedek meggyűrzésével, nagyobb területeken azonban elkerülhetetlen a vegyszeres beavatkozás is. Természetesen ennek során a természeti értékek kímélete kiemelt szempont, valamint nagy figyelmet fordítunk az átalakítandó területeken fellelhető őshonos faegyedek meggyűrzésére. A természetszerű állományainkban igyekszünk kizárólag folyamatos erdőborítást biztosító módszerekkel (minőségi csoportos gyérités, szálalóvágás, szálalás) munkát végezni. Így gazdálkodunk többek között a kelet-mecseki Templom-hegyen, a zselici Töröcskei-erdőben és a Dráva mentén, a Mérus-erdőben.



9. ábra. Boronka-melléki Tk



10. ábra. Összeomló fenyves a Dél-Mezőföldön



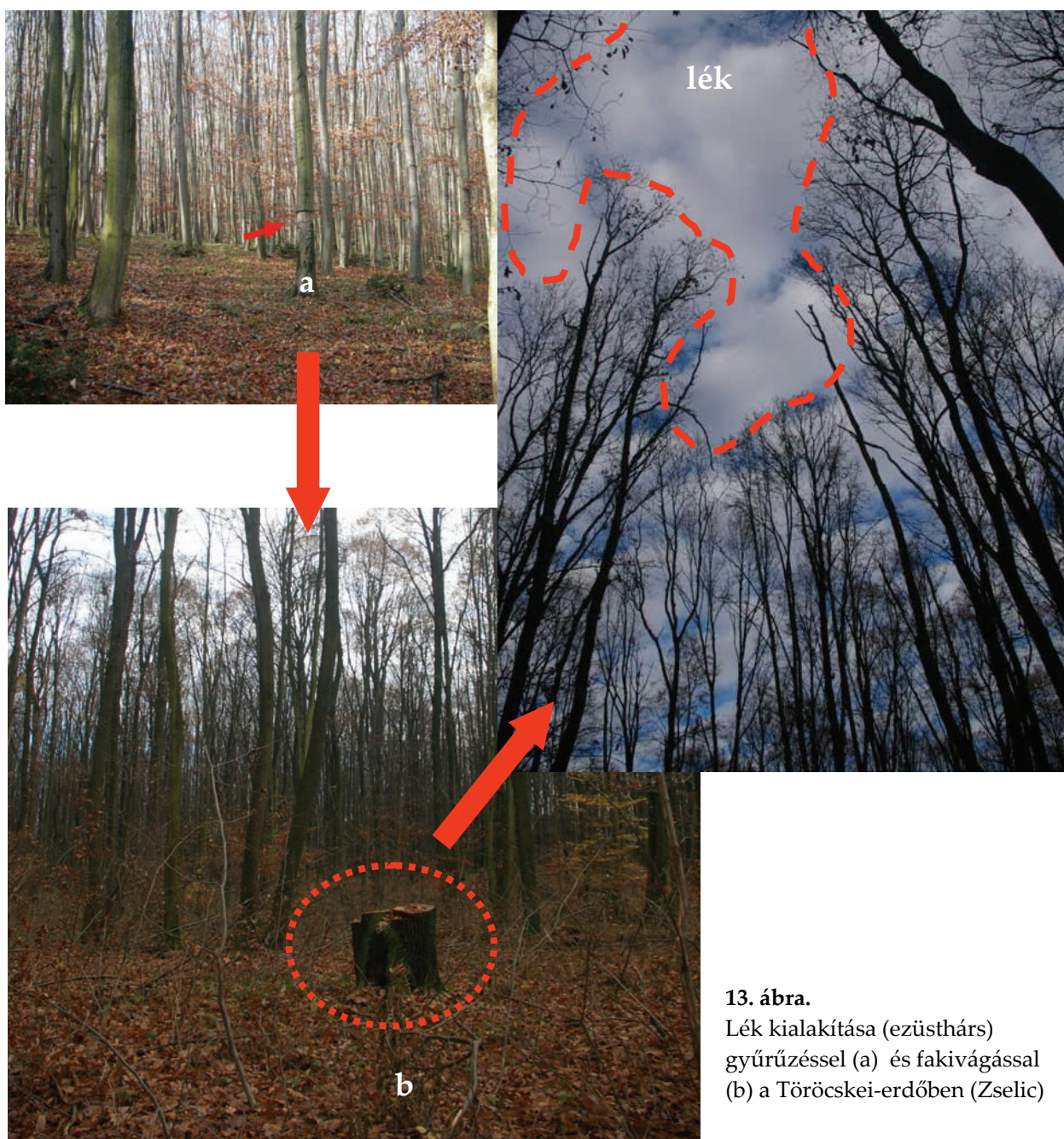
11. ábra. Akác gyűrűzése (fehér nyíl) és egy akácos átalakítása a Kelet-Mecsekben (jobbra)

A már bemutatott, zselici „Fekete harkály Tanösvény” mentén, a Töröcskei-erdőben fontos szándékunk a beavatkozásokat minél szemléletesebben, akár formabontó, újdonságnak számító (pl. gyűrűzés) technikákkal végezni. Az ismertetett módszerekkel való gazdálkodás jelentős akadálya a nagyvadállomány kiemelkedő sűrűsége. A vagyonkezelésünkbe tartozó erdőterületeken a gímszarvas, az őz, a vaddisznó mellett a dám mennyiségi és minőségi károkozásával is számolnunk kell. Mivel önálló vadászati joggal, saját üzemeltetésű vadászterülettel csak egyetlen esetben rendelkezünk, számottevően, térségi szinten nem tudjuk befolyásolni a nagyvadfajok denzitásának alakulását. Ennek ellenére, a Drávaszentés környezében, a Duna-Dráva Nemzeti Parkban működő, különleges rendeltetésű vadászterületünkön igyek-

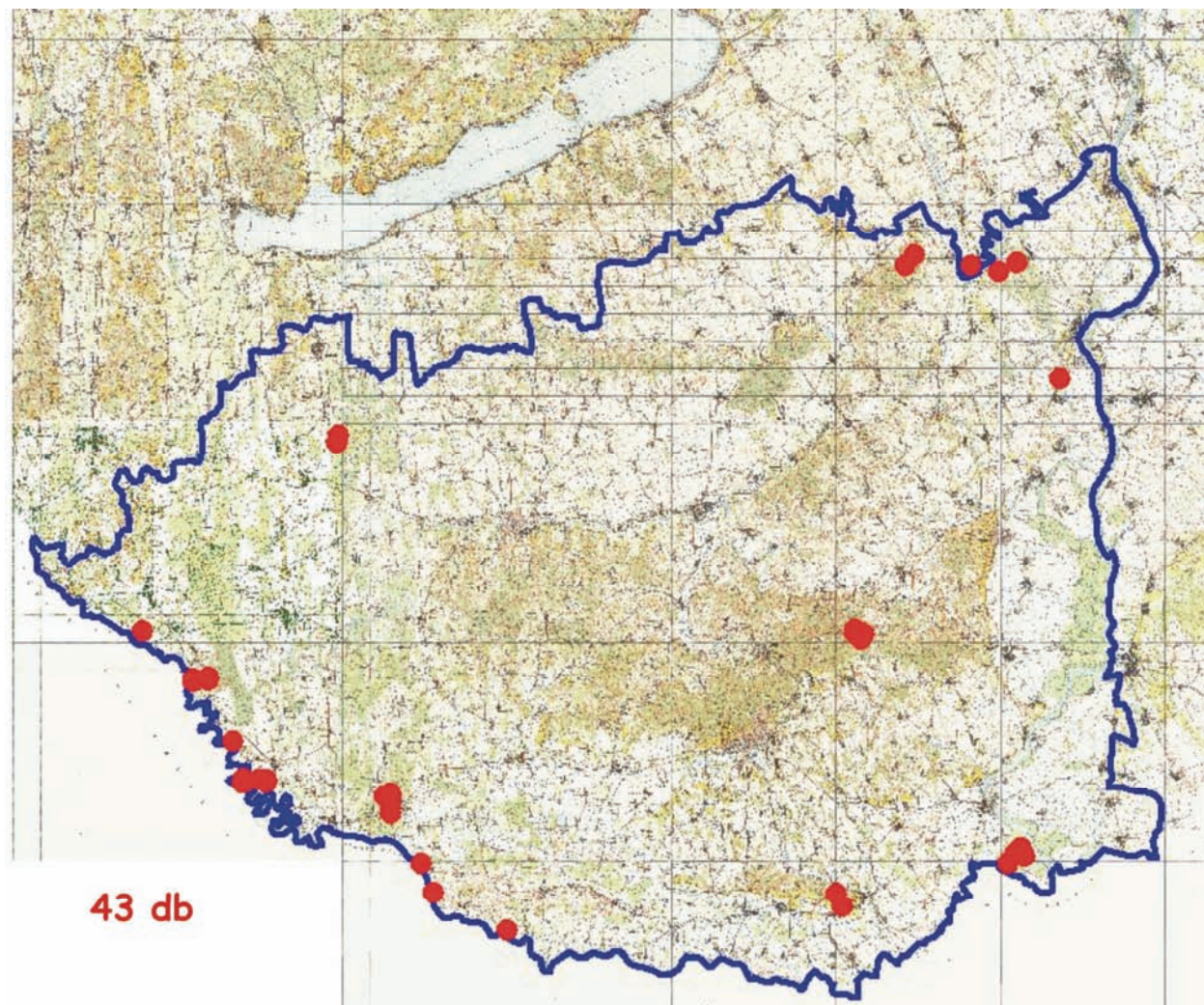
szünk példamutató vadgazdálkodással: megfelelő nagyvadlétszám fenntartásával, természetkímélő, környezettudatos vadtakarmányozással, etikus vadásztatással hatást gyakorolni a térség többi vadgazdálkodójára. Emellett működési területünkön, főként a saját vagyonkezelésű erdőkben, a nagyvadállomány sűrűségének és károkozásának nyomon követése érdekében vadmonitoring-rendszert üzemeltetünk. A 43 db 10 x 10 méteres, vadkizárásos terület és környezetének vizsgálata és az eredmények értékelése folyamatos.



12. ábra. Munkavégzés a Templom-hegyen (Kelet-Mecsek)



13. ábra.
Lék kialakítása (ezüsthárs)
gyűrűzéssel (a) és fakivágással
(b) a Töröcskei-erdőben (Zselic)



14. ábra. Vadmonitoring hálózat a Dél-Dunántúlon



15. ábra. Vadkizárásos terület a Kelet-Mecsekben

Köszönetnyilvánítás

Köszönöm Trócsányi Balázs kollégámnak az angol fordítás elkészítését.

(Megjegyzés: Jelen tanulmány a 2010. december 2–3-án, Kőszegen megrendezett Országos Erdőforumon elhangzott előadás szerkesztett változata.)