

A Vértes hegység molylepke kutatásának eddigi eredményei The summary of the research results of the micro-moths of Vértes Mountains (Lepidoptera, Microlepidoptera)

Pastorális Gábor & Szeőke Kálmán

Abstract – The authors reviews the species of micro-moths of the Vértes Mountains in central Hungary, from results obtained from researches over the last 30 years, and reference to all the published literature. Data obtained from other Hungarian and Slovak and Czech collectors are included in the checklist. So far, 1241 species have been recorded from these mountains.

Key words – Microlepidoptera, checklist, Vértes Mountains, Hungary.

Author's addresses – A szerzők címe

– Pastorális Gábor, Košická 22/38, Komárno, Slovakia

E-mail: pastoralisg@gmail.com

– Szeőke Kálmán, Táncsics M. u. 41/8, Székesfehérvár

E-mail: szeokek@gmail.com

Bevezető

A Vértes molylepkéinek kutatásával és annak eredményeivel foglalkozó ismertető tanulmányok még a múlt század utolsó negyedében kezdtek megjelenni. Elsőként Szőcs József (1981) munkája jelent meg a Vértes aknázómoly faunájáról 120 észlelt fajjal. Abban az időben már Szabóky Csaba is kezdett folyamatosan gyűjteni a hegységben, eredményeit (574 észlelt faj) 1994-ben publikálta. Utána Pastorális Gábor két egymás utáni cikkében (2000, 2001) ad hírt további 150 fajról, melyek az előző munkákban nem voltak megemlítve. A sort Szeőke Kálmán folytatta (2007) a Vértes nagylepkeit ismertető munkájával, melyben néhány, már korábban is a „molyok” közé tartozó család (Hepialidae, Sesiidae, Zygaenidae) fajainak adataival. Tanulmányában hat új fajt publikált a hegységből. A legutóbbi nagyobb terjedelmű tanulmány Takács Attila tollából származik (2009). Benne további 67, a Vértes molylepkéit tekintve új fajjal.

Időközben néhány kisebb terjedelmű ismertető

cikk közölt nemcsak a Vértes, hanem az egész magyar faunára új fajokat: Fazekas 1992; Szabóky 1998; Pastorális, Szabóky & Tokár 2000; Pastorális 2001; Szabóky 2004; Szeőke 2006; Szabóky, Tokár & Pastorális 2007; Szabóky, Tokár, Liška & Pastorális 2009, Szabóky Buschmann 2010 és Pastorális & Richter 2011. Ezeknek a fajoknak a száma elérte a 30-ast és a jegyzékben külön meg vannak jelölve (*). Egy faj (*Elachista nobilella* Z.) publikálása a közeljövőben várható.

Az említett szerzőkön kívül még számos más hazai és külföldi lepkész látogatta a Vértes ismeretebb lelőhelyeit. Elhatároztuk, hogy ezektől a gyűjtőktől megpróbáljuk megszerezni az e téren az utóbbi 30 évben elért eredményeiket, a begyűjtött, vagy észlelt fajok jegyzékét. Nagy örömmel főleg a külföldi gyűjtők többsége örömmel együttműködött. Szívesen fogadták ezt a lehetőséget, mert úgy gondolták, hogy ezek az adatok nagy valószínűséggel másképp soha nem lennének publikálva és sajnálatos lenne, ha nem jutnának el a köztudatba. Látván a sok begyűjtött adatot, elhatároztuk, hogy az ő adataikhoz a saját publikálatlan adatainkat csatolva, kidolgozzuk ezt a tanulmányt.

Ennek az összegző, leltár jellegű tanulmánynak a fő célja, hogy a már ismert publikált adatokhoz hozzáadva a magángyűjteményekből beszerzett adatokat, bővítsük a Vértes molylepke-fajairól a faunisztikai ismereteinket és ezáltal egy komplex képet kapjunk. Az elért végeredmény – 1241 észlelt faj – egyértelműen bizonyítja a Vértes biodiverzitásának gazdagságát, sokszínűségét. Egyúttal jelzi azt is, hogy a terület a magyarországi viszonylatok között kétségtelenül a legalaposabban kutatott geográfiai egységek közé tartozik.

Felhasznált irodalmi források – References (időrendi sorrendben)

1. Szócs, J. 1981: Adatok a Vértes-hegység aknázómoly-faunájához. – *Veszprém Megyei Múzeumok Közleményei* **16**: 161–166.
2. Fazekas, I. 1992: The occurrence of *Stenoptilia annadactyla* Sutter, 1988 and *S. gratiolae* Gibaux & Nel, 1990 in Hungary. – *Állattani Közlemények* **78**: 29–31.
3. Szabóky, Cs. 1994: Adatok a Vértes lepkefaunájának ismeretéhez. – *Folia Entomologica Hungarica* **55**: 383–396.
4. Szabóky, Cs. 1998: Molyfaunisztikai újdonosságok III. – *Folia Entomologica Hungarica* **59**: 305–308.
5. Elsner, G., Huemer, P. & Tokár, Z. 1999: Die Palpenmotten (Lepidoptera: Gelechiidae) Mitteleuropas. Bestimmung – Verbreitung – Flugstandort. František Slamka, Bratislava, 208 pp.
6. Baldizzone, G. & van der Wolf, H. W. 2000: Corrections of and additions to the Checklist of European Coleophoridae. (Lepidoptera: Coleophoridae). – *SHILAP Revista de Lepidopterologia* **28** (112): 395–428. (Megj.: a *Coleophora narbonensis* Baldizzone, 1990 faj nőstényének tudományos leírása egy csakberényi példány alapján, 425. oldal)
7. Pastorális, G. 2000: Kiegészítő adatok a Vértes molylepke-faunájának ismeretéhez (Lepidoptera). – *Folia Entomologica Hungarica* **61**: 275–278.
8. Pastorális, G., Szabóky, Cs. & Tokár, Z. 2000: Molyfaunisztikai újdonosságok IV. – *Folia Entomologica Hungarica* **61**: 278–280.
9. Pastorális, G. 2001: Helyreigazítások és kiegészítések a Vértes molylepke faunájához (Lepidoptera). – *Folia Entomologica Hungarica* **62**: 381–382.
10. Razowski, J. 2001: Die Tortriciden (Lepidoptera, Tortricidae) Mitteleuropas. Bestimmung – Verbreitung – Flugstandort – Lebensweise der Raupen. František Slamka, Bratislava, 319 pp.
11. Szabóky, Cs. 2004b: Molyfaunisztikai újdonosságok VII. (Lepidoptera: Coleophoridae, Elachistidae, Gelechiidae, Tortricidae). – *Folia Entomologica Hungarica* **65**: 248–252.
12. Szeőke, K. 2006: Further new moth species in the Hungarian fauna (Microlepidoptera: Gelechiidae, Tortricidae, Pyralidae). – *Folia Entomologica Hungarica* **67**: 85–88.
13. Szabóky, Cs., Tokár, Z. & Pastorális, G. 2007: New data to the Microlepidoptera fauna of Hungary, part X. (Lepidoptera: Gracillariidae, Nepticulidae, Elachistidae, Coleophoridae, Gelechiidae, Tortricidae). – *Folia Entomologica Hungarica* **68**: 137–142 p.
14. Szeőke, K. 2007: A Vértes-hegység lepkefaunája (1971–1985) (Lepidoptera: Macrolepidoptera). – *Natura Somogyiensis* **10**: 341–360.
15. Elsner, G., Liška, J. & Petru, M. 2008: Eine neue Art der Gattung *Lypusa* Zeller, 1852 (Lepidoptera: Lypusidae). – *Entomologische Zeitschrift, Stuttgart*, **118** (3): 107–112.
16. Szabóky, Cs., Tokár, Z., Liška, J. & Pastorális, G. 2009: New data to the Microlepidoptera fauna of Hungary, part XII. (Lepidoptera: Lypusidae, Bucculatricidae, Yponomeutidae, Depressariidae, Coleophoridae, Blastobasidae, Autostichidae, Gelechiidae, Tortricidae). – *Folia Entomologica Hungarica* **70**: 139–146.
17. Takács, A. 2009: Gánt-Gránás lepkéi (Lepidoptera). – *Folia Musei Historico-Naturalis Bakonyiensis* **26**: 141–170.
18. Nieukerken, E. J. van, Laštůvka, A. & Laštůvka, Z. 2010: Western Palaearctic *Ectoedemia* (*Zimmermannia*) Hering and *Ectoedemia* Busck s. str. (Lepidoptera, Nepticulidae): five new species and new data on distribution, hostplants and recognition. – *ZooKeys* **32**: 1–82.
19. Pastorális, G. 2010: Adatok néhány új, vagy ritka Magyarországon előforduló molylepkéről [Data to knowledge of new and rare micro-moths in Hungary] (Lepidoptera: Nepticulidae, Douglasiidae, Coleophoridae, Scythrididae). – *microlepidoptera.hu* **2**: 10–12.
20. Szabóky, Cs. & Buschmann, F. 2010: New data to the Microlepidoptera fauna of Hungary, part XIII (Lepidoptera: Depressariidae, Pyralidae, Scythrididae, Tortricidae, Yponomeutidae). – *Folia Entomologica Hungarica* **71**: 197–202.
21. Pastorális, G. & Richter, Iv. 2011: A *Nemapogon fungivorella* (Benander, 1939) és a *Coleophora squamella* Constant, 1885 új fajok Magyarországon [*Nemapogon fungivorella* (Benander, 1939) and *Coleophora squamella* Constant, 1885 new species in Hungary] (Lepidoptera: Tineidae, Coleophoridae). – *e-Acta Naturalia Pannonica* **2** (1): 49–52.

A Vértesből származó adataikat átadó gyűjtők névsora

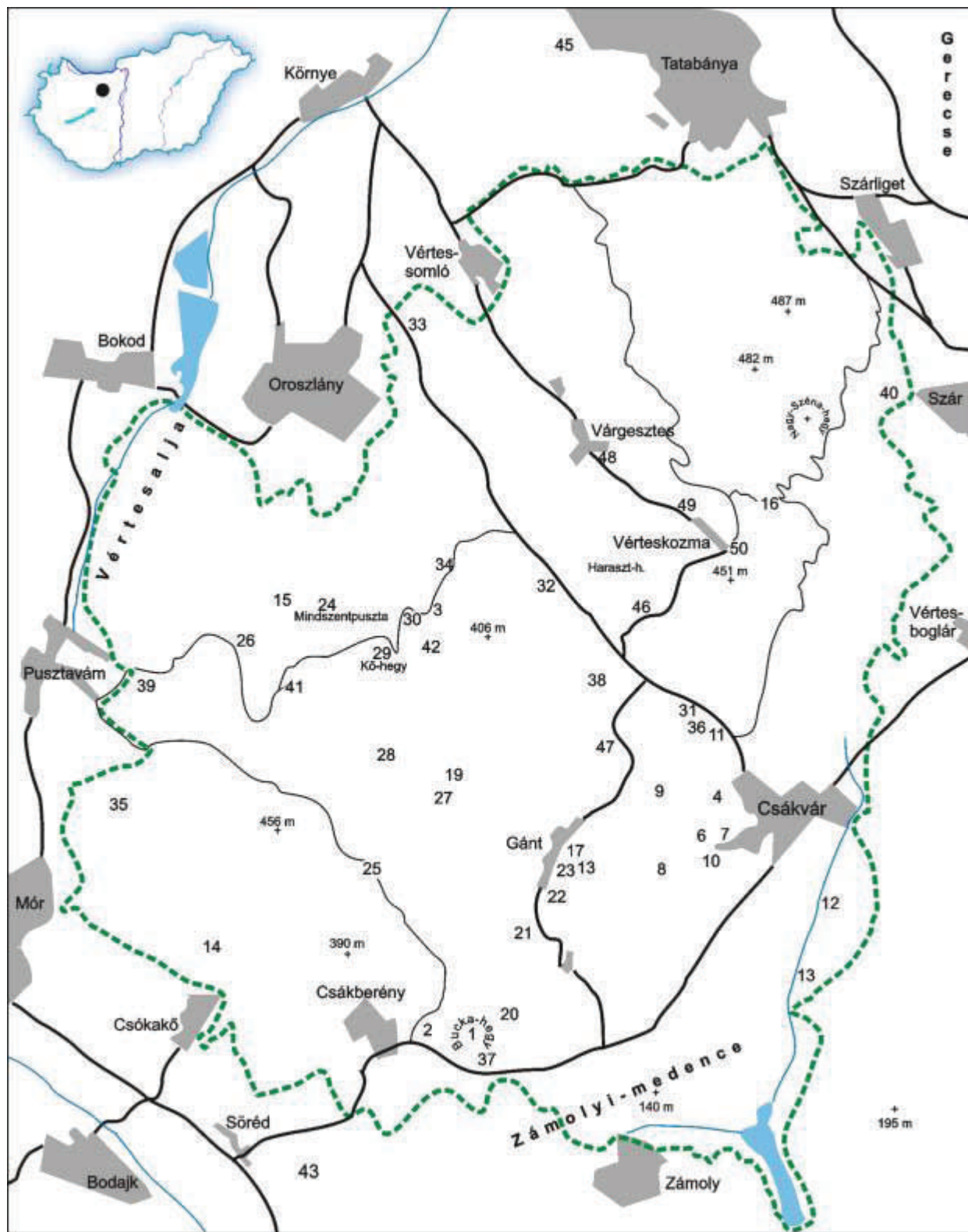
BF – coll. Buschmann Ferenc (Jászberény)	IR – coll. Richter Ivan (Prievidza, SK)
FI – coll. Fazekas Imre (Regiograf Intézet, Komló)	LS – coll. Srnka Lubomír (Lehota pod Vtáčnikom, SK)
AL – coll. Laštůvka Aleš (Prostějov, CZ)	SZK – coll. Szeőke Kálmán (Székesfehérvár)
JL – coll. Liška Jan (Praha, CZ)	ZT – coll. Tokár Zdenko (Šaľa, SK)
PG – coll. Pastorális Gábor (in coll. MTM Budapest) (Komárno, SK)	

A Vértesi lelőhelyek számozása és rövidítései

1. Csákberény, Bucka-hegy – Bu	26. Hosszúhomok – Ho
2. Csákberény, erdei tisztások – Cs	27. Kápolnapuszta – Káp
3. Csáki várrom – Csv	28. Köves-völgy – Kö
4. Csákvár – Csr	29. Kő-hegy – Kh
5. Csákvár, Fornapuszta elágazás – Fo	30. K. Kőszikla – Kk
6. Csákvár, Hajdúvágás – Ha	31. Kőfejtő-völgy – Kf
7. Csákvár, Haraszt-hegy (fénycsapda) – Hh	32. Kőhányáspuszta – Kp
8. Csákvár, Öreg-hegy – Ör	33. Majk – Ma
9. Csákvár, Róka-hegy – Ró	34. Mocsárberek – Mb
10. Csákvár, Szőlókő – Szk	35. Mór – M
11. Csákvár, Zöld-völgy – Zö	36. Ökörállás – Zöld-hegy – Öá
12. Csákvár, Csikvarsai-rét – Csi	37. Öreg-hegy – Öh
13. Csikvarsai-rét – Csi	38. Pócasztag – Pg
14. Csókakő – Csk	39. Pusztavám – P
15. Dobai kút (erdészház, fénycsapda) – Dk	40. Szár – Sz
16. Fányi-völgy – Fv	41. Szentgyörgyvár (fénycsapda) – Szgy
17. Gánt – G	42. Som-hegy – Sh
18. Gánt, bányák – Gb	43. Söréd – Sö
19. Gánt, Béreserdő – Gbe	44. Tata nyíres – Tny
20. Gánt-Gránás – Gr	45. Tatabánya – Tb
21. Gánt, Macska-hegy – Gma	46. Tócsa-völgy – To
22. Gánt, Meleges – Gm	47. Tölcsér – Tö
23. Gánt, vízmű – Gvm	48. Várgesztes, fénycsapda – Vg
24. Gyertyános – Gy	49. Vérteskozma – Vk
25. Horog-völgy – Hv	50. Vérteskozma (fénycsapda) – Vkf

Magyarázat az adatok bejegyzéséhez

A gyűjtőktől beérkezett számos adatot a jobb áttekinthetőség és a duplicitás elkerülése érdekében kénytelenek voltunk redukálni. Feleslegesnek tartottuk egy bizonyos fajnál (pl. *Dyspessa ulula*) amely már volt publikálva a Vértes egy bizonyos lelőhelyéről (pl. Bucka-hegy) bejegyezni még pl. további 6 gyűjtő adatát. Ha a fajt a Vértes más lelőhelyén is gyűjtötték (pl. Gánt, Szár, stb.), ezek az adatok a fajnál be vannak jegyezve, de csak gyűjtő és lelőhely szintjén. Azoknál a fajoknál, melyek még nem voltak a Vértesből publikálva a fajnév után a gyűjtő nevének és a lelőhely rövidítése van feltüntetve és közöljük a lelőhelycédulák konkrét adatait is. A fajnév utáni szám az irodalmi forrás sorszám, ahol az adott faj Vértesi előfordulása publikálva volt.



1. ábra. A molylepke gyűjtőhelyek elhelyezkedése a Vértesben. A jelölések listáját lásd a szövegben



2. ábra. Galagonyás, legeltetésből felhagyott terület a Bucka-hegy lábánál. Á-NÉR 2007 besorolás: H1-P2b. Fotó: Szeőke K.

3. ábra. Haraszt-hegy. Á-NÉR 2007 besorolás: H1-L1. Fotó: Szeőke K.

A publikált, észlelt, vagy begyűjtött fajok jegyzéke a lelőhelyekkel

MICROPTERIGIDAE

Micropterix Hübner, 1825

calthella (Linnaeus, 1761) – SZK – Szk, 1966.03.12.

myrtetella Zeller, 1850 – 3 – Vg

ERIOCRANIIDAE

Dyseriocrania Spuler, 1910

subpurpurella (Haworth, 1828) – 3 – Zö

Eriocrania Zeller, 1851

sparrmannella (Bosc, 1791) – SZK – Dk, 1995.04.01.

HEPIALIDAE

Triodia Hübner, 1820

sylvina (Linnaeus, 1761) – 3 – Bu, Vg; 14 – Cs, Öá, Öh, M; 17 – Gr

Pharmacis Hübner, 1820

lupulina (Linnaeus, 1758) – 7 – Bu; 14 – G, Kp (mint *dacicus*); 17 – Gr; SZK – G, Öá, Ro, Szk

Phymatopus Wallengren, 1869

hecta (Linnaeus, 1758) – PG – Bu, 2001.VII.20.

Hepialus Fabricius, 1775

humuli (Linnaeus, 1758) – SZK – Csi, 1994.07.29.

NEPTICULIDAE

Simplimorpha Scoble, 1983

promissa (Staudinger, 1871) – 1 – Cs, G

Stigmella Schrank, 1802

freyella (Heyden, 1858) – 1 – Tb

tiliae (Frey, 1856) – 1 – Csk, Sz

betulicola (Stainton, 1856) – 1 – Sz

sakhalinella Puplesis, 1984 – 1 – Sz (mint *distinguenda*)

- luteella* (Stainton, 1857) – 1 – Sz
microtheriella (Stainton, 1854) – 1 – Csk
prunetorum (Stainton, 1855) – 1 – Csr, Sz
aceris (Frey, 1857) – 1 – Vk
malella (Stainton, 1854) – 1 – Tb
catharticella (Stainton, 1853) – 1 – Csr
anomalella (Goeze, 1783) – 1 – Cs, Csr, Sz, Vg
centifoliella (Zeller, 1848) – 1 – Cs
ulmivora (Fologne, 1860) – 1 – Fv, Csr
ulmiphaga (Priessecker, 1942) – AL – G, 20.IX.2001, elhagyott aknák szilen (*Ulmus* sp.)
viscerella (Stainton, 1853) – 1 – Csr
sanguisorbae (Wocke, 1865) – 1 – Sz; IR – Bu
thuringiaca (Petry, 1904) – 1 – Csr
paradoxa (Frey, 1858) – 1 – Csr, Sz
regiella (Herrich-Schäffer, 1855) – 1 – Sz
crataegella (Klimesch, 1936) – 1 – Cs, Csr, Sz, Vk
hahniella (Wörtz, 1890) – 1 – Csr
oxyacanthella (Stainton, 1854) – 1 – G, Sz, Csr (mint *cotoneastri*)
minusculella (Herrich-Schäffer, 1855) – 1 – Csr, Sz, Vk
desperatella (Frey, 1856) – 1 – Sz (mint *pyricola*)
hybnerella (Hübner, 1796) – 1 – Csr, Sz; IR – Bu
mespilicola (Frey, 1856) – 1 – Csr
floslactella (Haworth, 1828) – 1 – Vk
carpinella (Heinemann, 1862) – 1 – Csk, Csr, Sz, Vk
tityrella (Stainton, 1854) – 1 – Csk
salicis (Stainton, 1854) – 1 – Sz, Vk
trimaculella (Haworth, 1828) – AL – G, 1♂, e.l. III.2005
assimilella (Zeller, 1848) – 1 – Sz
plagicolella (Stainton, 1854) – 1 – Sz, Vk
lemmiscella (Zeller, 1839) – 1 – Fv (mint *marginicolella*)
continuella (Stainton, 1856) – 1 – Sz
aurella (Fabricius, 1775) – 1 – Cs, Csr, Sz
splendidissimella (Herrich-Schäffer, 1855) – 1 – Csk, Sz
poterii (Stainton, 1857) – 1 – Sz
filipendulae (Wocke, 1871) – AL – G, 1♂, 2♀ e.l. III.2004, hernyók 16.IX.2003 *Filipendula vulgaris*-on; 4♂, 1♀, e.l. III.2007, hernyók 23.IX.2006 *Filipendula vulgaris*-on
incognitella (Herrich-Schäffer, 1855) – 1 – Tb (mint *pomella*)
perpygmaeella (Doubleday, 1859) – IR – Sö, 17.V.2008
hemargyrella (Kollar, 1832) – 1 – Vg
basiguttella (Heinemann, 1862) – 1 – Sz
zangherii (Klimesch, 1951) – 1 – Sz, Vg; AL – Csr, G
szoecsiella (Borkowski, 1972) – 1 – Sz
dorsiguttella (Johansson, 1971) – AL – Csr, 1♂, 8.III.2001, hernyó 8.IX.2000 *Quercus petraea*-n
ruficapitella (Haworth, 1828) – 1 – Sz
atricapitella (Haworth, 1828) – AL – G, 2♂, e.l. III.2005, hernyók 18.IX.2004 *Quercus pubescens*
samiatella (Zeller, 1839) – AL – G, 1♂, 1♀ e.l. III.2005, hernyók 18.IX.2004 *Quercus robur*-on,
IR – Sö, 17.V.2008
- Acalyptris** Meyrick, 1921
- loranthella* (Klimesch, 1937) – 1 – Csr, Sz

Trifurcula Zeller, 1848

- thymi* (Szócs, 1965) – 1 – Cs
 * *bleonella* (Chrétien, 1904) – 13 – G; AL – Cs, Csr
cryptella (Stainton, 1856) – 1 – Cs, Sz
eurema (Tutt, 1899) – 1 – Sz (mint *gozmanyi*)
 * *josefklimeschi* van Nieuwerkerken, 1990 – 9 – Bu
beirnei Puplesis, 1984 – 18 – Mór - Csákberény, 1♂, 11.IX.2005, Jan Liška leg.

Parafomoria van Nieuwerkerken, 1983

- helianthemella* (Herrich-Schäffer, 1860) – 1 – Cs

Ectoedemia Busck, 1907

- sericopeza* (Zeller, 1839) – 1 – Fv
septembrella (Stainton, 1849) – 1 – Cs, Sz, Vk
 * *amani* Svensson, 1966 – 18,19 – G
intimella (Zeller, 1848) – 1 – Sz
hannoverella (Glitz, 1872) – 1 – Sz
caradjai (Groschke, 1944) – 1 – G, Sz
rufifrontella (Caradja, 1920) – ZT – Bu, 1♂ 30.V.2008
albifasciella (Heinemann, 1871) – 1 – Sz
cerris (Zimmermann, 1944) – 1 – Sz
contorta van Nieuwerkerken, 1985 – IR – Sö, 17.V.2008; Bu, 6.VI.2010
subbimaculella (Haworth, 1828) – AL – G, 2♂, 4♀ e.l. V.2005, hernyók 18.IX.2004 *Quercus*
cerris-en; ZT - Bu, 19.VI.2004; 30.V.2008
heringi (Toll, 1934) – 1 – Csr (mint *zimmermanni*)
liechtensteini (Zimmermann, 1944) – 1 – Sz
agrimoniae (Frey, 1858) – 1 – Cs, Kp, Sz
hexapetalae (Szócs, 1957) – AL – Csákvár, 1♂, 2♀ e.l. VII.1997, hernyók 29.IV.1997 *Filipendula*
vulgaris-on; 1♂, 1♀ e.l. IV.2002, hernyók 20.IX.2001 *Filipendula vulgaris*-on; Gánt – Bányate-
 lep, 2♂, 5♀ e.l. III.2005, hernyók 18.IX.2004 *Filipendula vulgaris*-on
angulifasciella (Stainton, 1849) – 1 – Cs, Sz
atricollis (Stainton, 1857) – 1 – Vk
arcuatella (Herrich-Schäffer, 1855) – 1 – Cs, Kp, Sz
spinosella (Joannis, 1908) – 1 – Kp, Sz
mahalebella (Klimesch, 1936) – 1 – Cs, Sz
occultella (Linnaeus, 1767) – 1 – Sz (mint *argentipedella*)

OPOSTEGIDAE**Opostega** Zeller, 1839

- salaciella* (Treitschke, 1833) – 7 – Bu

HELIOZELIDAE**Antispila** Hübner, 1825

- treitschkiella* (Fischer von Röslerstamm, 1843) – 1 – Csk, Csr, Kp, Sz; IR – Bu

Heliozela Herrich-Schäffer, 1853

- sericiella* (Haworth, 1828) – 7 – Bu; IR – Sö

ADELIDAE**Nemophora** Hoffmannsegg, 1798

- degeerella* (Linnaeus, 1758) – 3 – Zö, Vg; 16 – Gr; SZK – Csk, Dk
metallica (Poda, 1761) – 3 – Zö; 17 – Gr; SZK – Dk
cupriacella (Hübner, 1819) – 17 – Gr; SZK – Ro

prodigellus (Zeller, 1853) – SZK – G, 1989.06.04., Csr, 1994.06.25.

fasciella (Fabricius, 1775) – 3 – Ha; SZK – G

minimella (Denis & Schiffermüller, 1775) – PG – Zö, 2001.VII.30.; IR – Bu, 19.VI.204

dumerilella (Duponchel, 1839) – 7 – Bu

Adela Latreille, 1796

violella (Denis & Schiffermüller, 1775) – 7 – Bu; SZK – Gy

mazzolella (Hübner, 1801) – SZK – Gb, 1999.05.10.

reaumurella (Linnaeus, 1758) – 7 – Bu; 17 – Gr; SZK – Dk, Ho

croesella (Scopoli, 1763) – 3 – Bu, Zö; 17 – Gr; IR – Sö; SZK – Gy, To

Cauchas Zeller, 1839

fibulella (Denis & Schiffermüller, 1775) – 3 – Ha; SZK – Kp

leucocerella (Scopoli, 1763) – 7 – Bu; SZK – Kp

rufimitrella (Scopoli, 1763) – 17 – Gr; SZK – Cs

Nematopogon Zeller, 1839

pilella (Denis & Schiffermüller, 1775) – 7 – Bu; SZK – Cs, Öá

adansoniella (Villers, 1789) – LS – Bu, 1.V.2003

metaxella (Hübner, 1813) – 7 – Bu

swammerdamella (Linnaeus, 1758) – 3 – Bu, Zö; 17 – Gr; SZK – Cs, P

robertella (Clerck, 1759) – 3 – Bu; SZK – Kp, Ro

PRODOXIDAE

Lampronia Stephens, 1829

morosa Zeller, 1852 – JL – Cs, 1♂, 5.V.2000; PG – Bu, 1♂, 2002.V.15.; ZT – Bu, 1♂ 27.-29.IV.2007

INCURVARIIDAE

Incurvaria Haworth, 1828

masculella (Denis & Schiffermüller, 1775) – 3 – Bu; 17 – Gr; SZK – P, 2010.05.07.

TISCHERIIDAE

Tischeria Zeller, 1839

ekebladella (Bjerkander, 1795) – 1, 3 – Bu, Zö; SZK – To

dodonaea Stainton, 1858 – 3 – Bu; 17 – Gr

Coptotriche Walsingham, 1890

szoecsi (Kasy, 1961) – 1 – Sz

heinemanni (Wocke, 1871) – 1 – Sz

angusticollella (Duponchel, 1843) – PG – Bu, 2001.VII.20.; IR – Bu, 1-2.V.2003

TINEIDAE

MYRMECOZELINAE

Ateliotum Zeller, 1839

hungaricellum Zeller, 1839 – 3 – Bu; 17 – Gr; SZK – Cs, Szgy

Haplotinea Diakonoff & Hinton, 1956

insectella (Fabricius, 1794) – SZK – Szgy, 1991.06.10.

MEESSIINAE

Infurcitinea Spuler, 1910

albicomella (Stainton, 1851) – 3 – Bu, Zö; 17 – Gr

finalis Gozmány, 1959 – 7 – Bu

Stenoptinea Dietz, 1905

cyaneimarmorella (Millière, 1854) – 3 – Vg, Vk

SCARDIINAE

Montescardia Amsel, 1952

tessulatellus (Zeller, 1846) – SZK – Szgy, 1991.07.10.

Morphaga Herrich-Schäffer, 1853

choragella (Denis & Schiffermüller, 1775) – 3 – Bu, Vg, Zö; SZK – Dk, Szgy

NEMAPOGONINAE

Triaxomera Zagulajev, 1959

parasitella (Hübner, 1796) – 7 – Bu; SZK – Dk, Ör, Szgy

Nemaxera Zagulajev, 1964

betulinella (Fabricius, 1787) – SZK – Szgy, 1991.08.01., 1992.07.18.

Nemapogon Schrank, 1802

granella (Linnaeus, 1758) – 3 – Bu, Vg; 17 – Gr

cloacella (Haworth, 1828) – SZK – Vkf, 1996.05.09.

variatella (Clemens, 1859) – IR – Bu, 11-12.V.2007; JL – Cs, 2♂, 5.V.2000

hungaricus Gozmány, 1960 – 7 – Bu

clematella (Fabricius, 1781) – SZK – Hh, 2002.07.04.

fungivorella (Benander, 1939) – 21 – Cs (magyar faunára új faj)

picarella (Clerck, 1759) – JL – Cs, 1♂, 5.V.2000; PG, ZT, IR – Bu, 2008.V.30.; SZK – Dk; 1995.08.08.

nigralbella (Zeller, 1839) – SZK – Szgy, 1991.07.18.

falstriella (Bang-Haas, 1881) – JL – Cs, 1♀, 18.VIII.2000

Neurothaumasia Le Marchand, 1934

ankerella (Mann, 1867) – 3 – Bu, Vg; 17 – Gr; SZK – Dk, 1994.07.23., To, 1984.08.22.

Cephimallota Bruand, 1851

angusticostella (Zeller, 1839) – 3 – Bu; 17 – Gr; SZK – Szk

Reisserita Agenjo, 1952

relicinella (Herrich-Schäffer, 1853) – SZK – G, 2009.08.15., Szk, 2006.07.08.

TINEINAE

Trichophaga Ragonot, 1894

tapetzella (Linnaeus, 1758) – 3 – Vg; SZK – G, 2005.05.10.

Tineola Herrich-Schäffer, 1853

bisselliella (Hummel, 1823) – SZK – G, 2009.08.01.

Tinea Linnaeus, 1758

nonimella (Zagulajev, 1955) – 9 – Bu

semifulvella Haworth, 1828 – 3 – Vg, Zö

trinotella Thunberg, 1794 – 3 – Bu, Vg, Zö; 17 – Gr; SZK – Cs

Niditinea G.Petersen, 1957

fuscella (Linnaeus, 1758) – 3 – Vg; SZK – Bu

Monopis Hübner, 1825

laevigella (Denis & Schiffermüller, 1775) – 3 – Vg; SZK – Szgy

weaverella (Scott, 1858) – SZK – Szgy, 1993.07.17.

obviella (Denis & Schiffermüller, 1775) – 3 – Bu, Vg

crocicapitella (Clemens, 1859) – SZK – Dk, 1995.07.14.

imella (Hübner, 1813) – 3 – Zö; IR – Bu, Sö; SZK – Dk, Szgy

monachella (Hübner, 1796) – 3 – Bu, Vg; 17 – Gr; SZK – Dk, Szgy

EUPLOCAMINAE

Euplocamus Latreille, 1809

anthracinalis (Scopoli, 1763) – 3 – Bu; 17 – Gr; SZK – Csk, Dk, Kkh, Óá, P, Ro

PSYCHIDAE

NARYCIINAE – NARICIINI

Narycia Stephens, 1836*duplicella* (Goeze, 1783) – 7 – Bu; IR – Sö

NARYCIINAE – DAHLICINI

Praesolenobia Sieder, 1954*clathrella* (Fischer von Röslerstamm, 1837) – 3 – Bu*Dahlia* Enderlein, 1912*nickerlii* (Heinemann, 1870) – 3 – Zö; SZK – Káp

TALEPORIINAE

Taleporia Hübner, 1825*politella* (Ochsenheimer, 1816) – 3 – Bu; IR – G, PG – Cs; SZK – Szgy*tubulosa* (Retzius, 1783) – 3 – Vg, Zö

PSYCHINAE

Psyche Schrank, 1801*casta* (Pallas, 1767) – 3 – Zö*crassiorella* Bruand, 1851 – IR – Bu, e.l., V.2003

EPICHOPTERYGINAE

Bijugis Heylaerts, 1881*bombycella* (Denis & Schiffermüller, 1775) – 3 – Vg, Zö; 14 – Csr, G, Káp, Öá, Ör; 17 – Gr; IR-Bu*Rebelia* Heylaerts, 1900*herrichiella* Strand, 1912 – 17 – Gr; PG – Bu*Psychidea* Rambur, 1866*nudella* (Ochsenheimer, 1810) – IR – G, e.l., V.2008*Acentra* Burrows, 1932*subvestalis* (Wehrli, 1933) – 3 – Bu; SZK – G*Epichnopterix* Hübner, 1825*plumella* (Denis & Schiffermüller, 1775) – SZK – Ro, 2005.05.19.*kovacsi* Sieder, 1955 – 3 – Bu, Vk; 14 – Kp, Pg, G; 17 – Gr

OIKETICINAE – ACANTHOPSYCHINI

Acanthopsyche Heylaerts, 1881*ecksteini* (Lederer, 1855) – SZK – Csr, 1996.06.22.*Canephora* Hübner, 1822*hirsuta* (Poda, 1761) – 17 – Gr; SZK – Cs*Pachythelia* Westwood, 1848*villosella* (Ochsenheimer, 1810) – 9 – Bu; 17 – Gr

OIKETICINAE – OREOPSYCHINI

Ptilocephala Rambur, 1866*plumifera* (Ochsenheimer, 1810) – 3 – Bu

OIKETICINAE – PHALACROPTERYGINI

Megalophanes Heylaerts, 1881*viciella* (Denis & Schiffermüller, 1775) – 3 – Bu, Zö; 14 – Kp, Öá, Öh, G; 17 – Gr

Sterrhopterix* Hübner, 1825fusca* (Haworth, 1809) – 3 – Bu, Zö; 14 – G, Öh (mint *gozmanyi*)

OIKETICINAE – APTERONINI

Apteron* Millière, 1857helicoidella* (Vallot, 1827) (parth. f.) – SZK – Ro, 2010.08.03.

ROESLERSTAMMIIDAE

Roeslerstammia* Zeller, 1839erxlebella* (Fabricius, 1787) – 3 – Vg; SZK – Szgy, 1991.07.20., 1992.08.01.*pronubella* (Denis & Schiffermüller, 1775) – SZK – Bu, 1992.05.20.

DOUGLASIIDAE

Tinagma* Zeller, 1839perdicella* Zeller, 1839 – 3 – Zö; IR – Sö*ocnerostomella* (Stainton, 1850) – 9 – Bu*balteolella* (Fischer von Röslerstamm, 1841) – 5 – Bu*transversella* (Zeller, 1839) – 7 – Bu; SZK – Ho, 1965.05.28.

BUCCULATRICIDAE

Bucculatrix* Zeller, 1839crisatella* (Zeller, 1839) – IR – Sö, 17.V.2008*benacicolella* Hartig, 1937 – 1 – Csr; PG, ZT – Bu*frangutella* (Goeze, 1783) – IR – Bu, 1-2.V.2003; 11-12.V.2007; SZK – Kp, 2006.05.05.*albedinella* (Zeller, 1839) – 3 – Bu, Vk*bechsteinella* (Bechstein & Scharfenberg, 1805) – 1 – Kp; 3 – Bu*noltei* Petry, 1912 – 1 – Sz*gnaphaliella* (Treitschke, 1833) – IR – Bu, 7-8.V.2003; 27-29.IV.2007*cantabricella* Chrétien, 1898 – 1 – Csr*thoracella* (Thunberg, 1794) – 3 – Vk, Zö; 16 – Gr; SZK – Szk*ulmifoliae* M. Hering, 1931 – 1 – Csr* *herbalbella* Chrétien, 1898 – 16 – Bu

GRACILLARIIDAE

GRACILLARIINAE

Parectopa* Clemens, 1860ononidis* (Zeller, 1839) – IR – Sö, 17.V.2008*robiniella* Clemens, 1863 – 17 – Gr***Micrurapteryx* Spuler, 1910***kollariella* (Zeller, 1839) – 7 – Bu***Caloptilia* Hübner, 1825***elongella* (Linnaeus, 1761) – SZK – Szgy, 1992.07.01.*alchimiella* (Scopoli, 1763) – 3 – Bu, Ró, Zö; IR – Sö; SZK – Csr, Dk, Szgy*robustella* Jäckh, 1972 – IR – Sö, 17.V.2008*semifascia* (Haworth, 1828) – JL – Cs, 1♂, 18.VIII.2000*stigmatella* (Fabricius, 1781) – 17 – Gr; SZK – Szgy*hemidactylella* (Denis & Schiffermüller, 1775) – AL – Mór-Gánt, 1♂ 7.V.1995, Liška lgt.;

SZK – Szgy, 1992.07.11.

Gracillaria* Haworth, 1828syringella* (Fabricius, 1794) – 3 – Bu, Vg; SZK – Szgy

Aspilapteryx Spuler, 1910*limosella* (Duponchel, 1843) – 1 – Sz; 3 – Bu, Zö; IR – G; SZK – Szgy*tringipennella* (Zeller, 1839) – 3 – Bu; IR – Sö; SZK – Szgy**Eucalybites** Kumata, 1982*auroguttella* (Stephens, 1835) – SZK – Szgy, 1991.07.10., 1992.08.06.**Calybites** Hübner, 1822*phasianipennella* (Hübner, 1813) – PG – Cs, 2008.V.30.*quadrisignella* (Zeller, 1839) – 3 – Vk; SZK – Dk**Parornix** Spuler, 1910*tenella* (Rebel, 1919) – 7 – Bu; IR – Sö, 17.V.2008*szocsi* Gozmány, 1952 – IR – Sö, 17.V.2008*carpinella* (Frey, 1863) – 1 – Sz, Vk*anglicella* (Stainton, 1850) – 1 – Csr; 3 – Bu; SZK – Szgy*devoniella* (Stainton, 1850) – 1 – Vg (mint *avellanella*)*betulae* (Stainton, 1854) – 1 – Sz*petiolella* (Frey, 1863) – 9 – Bu*torquillella* (Zeller, 1850) – IR – Bu, 1-2.V.2003; Sö, 17.V.2008

LITHOCOLLETINAE

Phyllonorycter Hübner, 1822*robiniella* (Clemens, 1859) – 17 – Gr*harrisella* (Linnaeus, 1761) – 1 – Vk*delitella* (Duponchel, 1843) – IR – Bu, 27-29.IV.2007*quercifoliella* (Zeller, 1839) – 1 – G, Sz, Vg; PG – Bu; IR – Sö*ilicifoliella* (Duponchel, 1843) – 1 – Sz, Vg*roboris* (Zeller, 1839) – 1 – Csr*abrasella* (Duponchel, 1843) – 1 – Sz; IR – Bu*mannii* (Zeller, 1846) – 1 – Sz*scitulella* (Duponchel, 1843) – 1 – Csr*parisiella* (Wocke, 1848) – 1 – Csr*kuhlweiniella* (Zeller, 1839) – 1 – Csr, Sz (mint *hortella*)*tenerella* (Joannis, 1915) – 1 – Sz*esperella* (Goeze, 1783) – 1 – Sz, Vk (mint *quinnata*)*corylifoliella* (Hübner, 1796) – 17 – Gr; IR – Bu*ulmifoliella* (Hübner, 1817) – 1 – Sz*klemannella* (Fabricius, 1781) – 1 – Vg*froelichiella* (Zeller, 1839) – 1 – Vg*nicellii* (Stainton, 1851) – 1 – Vg*spinicolella* (Zeller, 1846) – 1 – Csr, Sz*cerasicolella* (Herrich-Schäffer, 1855) – 1 – Sz, Vk*blancardella* (Fabricius, 1781) – 1 – Tb*mespilella* (Hübner, 1805) – IR – Sö, 17.V.2008*oxyacanthae* (Frey, 1856) – 1 – Csr, Sz*sorbi* (Frey, 1855) – 1 – Csr, Sz*sagitella* (Bjerkander, 1790) – 1 – Sz (mint *tremulae*)*dubitella* (Herrich-Schäffer, 1855) – 1 – Sz, Vk*salictella* (Zeller, 1846) – 1 – Sz, Tb*hilarella* (Zetterstedt, 1839) – 1 – Sz (mint *spinolella*)*acerifoliella* (Zeller, 1839) – 1 – Csr, Fv* *joannisi* Le Marchand, 1936 – 11 – Cs (mint *platanoidella*)

medicaginella (Gerasimov, 1930) – 1 – Sz

Cameraria Chapman, 1902

ohridella Deschka & Dimić, 1986 – 7 – Bu; 17 – Gr

YPONOMEUTIDAE

SCYTHROPIINAE

Scythropia Hübner, 1825

crataegella (Linnaeus, 1767) – 3 – Bu, Zö; 17 – Gr; SZK – Szgy

YPONOMEUTINAE

Yponomeuta Latreille, 1796

evonymella (Linnaeus, 1758) – 3 – Bu, Vg; 17 – Gr; SZK – Vkf

padella (Linnaeus, 1758) – 3 – Bu, Vk; SZK – Szgy

cagnagella (Hübner, 1813) – IR – Bu, e.l., VI.2007; SZK – Dk, 1994.05.21.

malinellus Zeller, 1838 – SZK – Csr, 1988.06.01., Dk, 1995.07.01.

rorrella (Hübner, 1796) – 17 – Gr

irrorella (Hübner, 1796) – 3 – Vg; 17 – Gr; SZK – Dk, Szgy

plumbella (Denis & Schiffermüller, 1775) – 3 – Bu, Vg; 17 – Gr; SZK – G

sedella Treitschke, 1832 – 3 – Bu, Ró, Vg, Vk; SZK – Szgy

Pseudoswammerdamia Friese, 1960

combinella (Hübner, 1786) – 3 – Bu, Ró; 17 – Gr; SZK – Szk

Swammerdamia Hübner, 1825

pyrella (de Villers, 1789) – 3 – Bu, Ró, Vg, Vk; SZK – Szk

compunctella (Herrich-Schäffer, 1855) – IR – Sö, 17.V.2008

Paraswammerdamia Friese, 1960

albicapitella (Scharfenberg, 1805) – a példány adatai külön dolgozatban lesznek ismertetve

Cedestis Zeller, 1839

gysseleniella Zeller, 1839 – 3 – Bu

subfasciella (Stephens, 1834) – 3 – Bu

PRAYDINAE

Atemelia Herrich-Schäffer, 1853

torquatella (Lienig & Zeller, 1846) – IR – Bu, 27-29.IV.2007

Prays Hübner, 1825

fraxinella (Bjerkander, 1784) – 3 – Vg; SZK – Szk

ARGYRESTHIINAE

Argyresthia Hübner, 1825

brockeella (Hübner, 1813) – SZK – Dk, 2004.06.30., Szk, 2002.06.10.

goedartella (Linnaeus, 1758) – 3 – Bu

curvella (Linnaeus, 1761) – 3 – Bu

retinella Zeller, 1839 – PG – Bu, 1999.VII.1.

spinoseella Stainton, 1849 – 3 – Bu; SZK – Szgy

pruniella (Clerck, 1759) – 9 – Bu; SZK – Cs, Szgy

bonnetella (Linnaeus, 1758) – 7 – Bu; 17 – Gr

albistria (Haworth, 1828) – 3 – Vg; PG – Bu; SZK – Szgy

semitestacella (Curtis, 1833) – SZK – Szgy, 2002.06.11.

YPSOLOPHIDAE**YPSOLOPHINAE*****Ypsolopha*** Latreille, 1796

- mucronella* (Scopoli, 1763) – 3 – Vg; IR – Bu
asperella (Linnaeus, 1761) – 17 – Gr
scabrella (Linnaeus, 1761) – 3 – Bu, Vg; SZK – Dk, Hh, Szgy
horridella (Treitschke, 1835) – 3 – Vg
lucella (Fabricius, 1775) – 7 – Bu; SZK – Dk, Szgy
persicella (Fabricius, 1787) – 3 – Bu, Zö; SZK – Hh
alpella (Denis & Schiffermüller, 1775) – 3 – Bu, Vg; SZK – Hh
sylvella (Linnaeus, 1767) – 3 – Vg; 17 – Gr; SZK – Dk, Szgy
parenthesella (Linnaeus, 1761) – 3 – Vg; SZK – Dk, Kf, Szgy
ustella (Clerck, 1759) – 3 – Vg; 17 – Gr
sequella (Clerck, 1759) – 3 – Vk; 17 – Gr; SZK – Bu, Hh, Szk
vittella (Linnaeus, 1758) – 3 – Vg; SZK – Dk, Szgy, Szk

OCHSENHEIMERIINAE***Ochsenheimeria*** Hübner, 1825

- taurella* (Denis & Schiffermüller, 1775) – SZK – Csi, 2004.06.28., Szk, 1993.09.10.

PLUTELLIDAE***Plutella*** Schrank, 1802

- xylostella* (Linnaeus, 1758) – 3 – Bu, Ró, Vg, Vk, Zö; 16 – Gr; SZK – Szgy, Szk

Rhigognostis Zeller, 1857

- hufnagelii* (Zeller, 1839) – 3 – Zö; 17 – Gr; PG – Bu

Eidophasia Stephens, 1842

- messingiella* (Fischer von Röslerstamm, 1840) – 3 – Bu, Vg, Zö; SZK – Dk, Kp, Szgy

ACROLEPIIDAE***Digitivalva*** Gaedike, 1970

- valeriella* (Snellen, 1878) – 3 – Bu
pulicariae (Klimesch, 1956) – 7 – Bu; SZK – Cs

GLYPHIPTERIGIDAE**ORTHOTELIINAE*****Orthotelia*** Stephens, 1834

- sparganella* (Thunberg, 1788) – 3 – Bu; 17 – Gr

BEDELLIIDAE***Bedellia*** Stainton, 1849

- ehikella* Szócs, 1967 – 1 – Csr; 7 – Bu
somnulentella (Zeller, 1847) – JL – Cs, 1♂, 18.VIII.2000; PG – Bu, 2001.VII.30.; SZK – Szk, 2010.11.04.

LYONETIIDAE**CEMIOSTOMINAE*****Leucoptera*** Hübner, 1825

- lotella* (Stainton, 1859) – 1 – Csr, Sz
lustratella (Herrich-Schäffer, 1855) – 1 – Csr
laburnella (Stainton, 1851) – 1 – Sz

LYONETIINAE

Lyonetia Hübner, 1825

clerkella (Linnaeus, 1758) – 1 – Sz

ETHMIIDAE

Ethmia Hübner, 1819

dodecea (Haworth, 1828) – 3 – Bu; 17 – Gr; SZK – Szgy

quadrillella (Goeze, 1783) – 3 – Bu; SZK – Ör, Szgy

fumidella (Wocke, 1850) – 3 – Vg; SZK – Csv, Dk

candidella (Alphéraky, 1908) – 3 – Bu, Vg; 17 – Gr

pusiella (Linnaeus, 1758) – 3 – Bu, Vg, Zö; 17 – Gr; SZK – Dk

terminella Fletcher, 1938 – 3 – Bu; 17 – Gr

bipunctella (Fabricius, 1775) – 3 – Bu; 17 – Gr; IR – Sö; SZK – Öh

haemorrhoidella Eversmann, 1844 – 17 – Gr

DEPRESSARIIDAE

Semioscopis Hübner, 1825

steinkellneriana (Denis & Schiffermüller, 1775) – 3 – Vg, Zö; 17 – Gr; SZK – Dk, Hh, Kp

avellanella (Hübner, 1793) – SZK – Ör, 1984.05.06.

Luquetia Leraut, 1991

lobella (Denis & Schiffermüller, 1775) – 3 – Bu, Vg; 17 – Gr; SZK – Csr, Dk

Exaeretia Stainton, 1849

preisseckeri (Rebel, 1937) – 3 – Bu, Zö; 17 – Gr; SZK – G, Hh, Szk

culcitella (Herrich-Schäffer, 1854) – 3 – Bu

Agonopterix Hübner, 1825

adspersella (Kollar, 1832) – 3 – Bu, Ha, Zö; SZK – Ör

conterminella (Zeller, 1839) – SZK – Dk, 1994.08.12.

assimilella (Treitschke, 1832) – SZK – Szk, 2000.06.13.

nanatella (Stainton, 1849) – 3 – Ró

atomella (Denis & Schiffermüller, 1775) – SZK – Fv, 2003.04.26., Hh, 2000.04.21., Zö, 2009.04.03.

ciliella (Stainton, 1849) – SZK – Szgy, 1991.09.27.

arenella (Denis & Schiffermüller, 1775) – 3 – Vg; PG – Bu; SZK – Hh, Szgy

propinquella (Treitschke, 1835) – 3 – Vg; 17 – Gr; SZK – Dk

curvopunctosa (Haworth, 1811) – SZK – Fv, 2003.04.26., Szgy, 1991.08.14.

yeatiana (Fabricius, 1781) – SZK – Szgy, 1991.05.24.

alstromeriana (Clerk, 1759) – 17 – Gr; SZK – Hh

purpurea (Haworth, 1811) – 7 – Bu

heracliana (Linnaeus, 1758) – 17 – Gr; SZK – Dk, Kp, Szgy

cnicella (Treitschke, 1832) – JL – Bu, 1♀, 11.IX.2005

parilella (Treitschke, 1835) – LS – Bu, 19.VI.2004

oinochroa (Turati, 1879) – 3 – Bu; SZK – Szk

hippomarathri (Nickerl, 1864) – 3 – Vg; PG, ZT – Bu; SZK – Ör, Szk

furvella (Treitschke, 1832) – 3 – Bu, Zö; SZK – Hh, Öh, Szk

pallorella (Zeller, 1839) – 17 – Gr; SZK – Szk

nervosa (Haworth, 1811) – 3 – Vg; SZK – Dk

liturosa (Haworth, 1811) – 3 – Vg; SZK – Dk, Szgy

Depressaria Haworth, 1811

radiella (Goeze, 1783) – SZK – Szgy, 1991.08.15.

depressana (Fabricius, 1775) – 3 – Bu; 17 – Gr; SZK – Szk

ultimella Stainton, 1849 – SZK – G, 2010.04.10.

pimpinellae Zeller, 1839 – 3 – Bu
badiella (Hübner, 1796) – 3 – Bu; SZK – Dk, Szgy, Szk
daucella (Denis & Schiffermüller, 1775) – SZK – Ör, 1980.06.22., Szgy, 1991.05.27.
douglasella Stainton, 1849 – 7 – Bu; 17 – Gr; SZK – Hh, Szk
albipunctella (Denis & Schiffermüller, 1775) – 3 – Vg; 17 – Gr; PG – Bu; SZK – Dk, Fv
olerella Zeller, 1854 – 3 – Vg; SZK – Hh, Szk

Orophia Hübner, 1825

ferrugella (Denis & Schiffermüller, 1775) – 3 – Bu, Zö; SZK – Szk

ELACHISTIDAE

Elachista Treitschke, 1833

- kalki* (Parenti, 1978) – 7 – Bu
freyerella (Hübner, 1825) – 7 – Bu
gleichnella (Fabricius, 1781) – IR – Bu, 27-29.IV.2007; ZT – Bu, 1♂, 11.V.2007
biatomella (Stainton, 1848) – 7 – Bu
martinii Hofmann, 1898 – JL – G, 7.V.1995; PG – Bu, 28.IV.2007, Tokár leg.
nobilella Zeller, 1839 - magyar faunára új faj, adatai különálló dolgozatban lesznek ismertetve
albidella (Nylander, 1848) – SZK – Szgy, 1991.05.12.
poae Stainton, 1855 – SZK – Szgy, 1993.06.24.
atricomella Stainton, 1849 – 7 – Bu; IR – Sö, 17.V.2008
herrichii Frey, 1859 – 1 – Sz (mint *reuttiana*)
griseella (Duponchel, 1843) – JL – Cs, 1♂, 5.V.2000; G, 3♂, 7.V.1995; IR – Sö, 17.V.2008
humilis Zeller, 1850 – SZK – Ör, 1989.08.19.
canapennella (Hübner, 1813) – 9 – Bu
anserinnella Zeller, 1839 – 7 – Bu; SZK – Kp
maculicerusella Bruand, 1859 – SZK – Csr, 2004.06.24.
argentella (Clerck, 1759) – 1 – Sz (mint *cygnipennella*); 3 – Zö; IR – Bu
pollutella (Duponchel, 1843) – IR – Bu, 1-2.V.2003; SZK – Csr, 2002.05.01.
gormella Nielsen & Traugott-Olsen, 1987 – JL – Cs, 4♂, 2♀, 5.V.2000; IR – Sö, 17.V.2008
heringi Rebel, 1899 – 7 – Bu
collitella (Duponchel, 1843) – 7 – Bu; IR – Cs, 11-12.V.2007; Sö, 17.V.2008
subocellea (Stephens, 1834) – IR – Bu, 27-29.IV.2007
* *klimeschiella* Parenti, 2002 – 4 – Bu (mint *klimeschi*)
nitidulella (Herrich-Schäffer, 1855) – 7 – Bu
spumella Caradja, 1920 – 7 – Bu
manni Traugott-Olsen, 1990 – 7 – Bu
svenssoni Traugott-Olsen, 1988 – JL – Bu, 1♂, 11.IX.2005
?dispunctella (Duponchel, 1843) – PG – Bu, 1999.V.10.; 2001.VII.30.; 2005.V.22.; IR – Bu, 31.VII.1999
rudectella Stainton, 1851 – 9 – Bu; IR – Mór-Gánt (Liška leg.)
squamosella (Duponchel, 1843) – 7 – Bu; IR – Cs, 11-12.V.2007, Sö, 17.V.2008
bedellella (Sircom, 1848) – IR – Cs, 11-12.V.2007
pullicomella Zeller, 1839 – 7 – Bu; IR – Cs, Sö; SZK – Ho
metella Kaila, 2002 – JL – Bu, Cs, 2♂, 1♀, 5.V.2000, 1♀, 8.V.2003; G, 1♀, 7.V.1995
fasciola Parenti, 1983 – IR – Bu, 27-29.IV.2007
unifasciella (Haworth, 1828) – 7 – Bu
subalbidella Schläger, 1847 – SZK – G
bisulcella (Duponchel, 1843) – JL – G, 1♂, 7.V.1995; SZK – Szgy, 1992.07.14.
szocsi Parenti, 1978 – PG – Bu, 2005.V.22., 2007.IV.28.

AGONOXENIDAE**Heinemannia** Wocke, 1876*festivella* (Denis & Schiffermüller, 1775) – SZK – Cs, 2010.05.22.**Blastodacna** Wocke, 1876*atra* (Haworth, 1828) – 3 – Bu; IR – Sö**Dystebenna** Spuler, 1910*stephensi* (Stainton, 1849) – 3 – Bu**SCYTHRIDIDAE****Scythris** Hübner, 1825*obscura* (Scopoli, 1763) – 17 – Gr*cuspidella* (Denis & Schiffermüller, 1775) – 3 – Ha, Zö; SZK – Dk, Kp, Ör, P, Sh* *bengtssoni* Patočka & Liška, 1989 – 7 – Cs; IR – Bu*productella* (Zeller, 1839) – SZK – G, 1983.05.27., Ör, 1996.06.06., Ro, 2000.06.14.*seliniella* (Zeller, 1839) – 3 – Ró, Zö; PG, ZT, IR – Bu; IR – Sö; SZK – Szk*gozmanyi* Passerin d'Entrèves, 1986 – 19 – Bu*crassiuscula* (Herrich-Schäffer, 1855) – 7 – Bu*bifissella* (O. Hofmann, 1889) – JL – Cs, 1♂, 12.VI.2004; ZT – Bu, 1♂, 21.VI.2005*hungaricella* Rebel, 1917 – 9 – Bu; JL – Cs*vittella* (O. Costa, 1836) – 3 – Bu, Zö; 17 – Gr; SZK – G, Hh, Szk*limbella* (Fabricius, 1775) – JL – Cs, 1♂, 18.VIII.2000; SZK – Bu, 1998.08.17., Szgy, 1993.06.13.* *buszkoii* Baran, 2003 – 20 – Gr*siccella* (Zeller, 1839) – SZK – Kh, 1994.06.13.*podoliensis* Rebel, 1938 – JL – Cs, 2♂, 12.VI.2004**Parascythris** Hannemann, 1960*muelleri* (Mann, 1871) – 3 – Zö; 17 – Gr; SZK – Vk**CHIMABACHIDAE****Diurnea** Haworth, 1811*flagella* (Denis & Schiffermüller, 1775) – 3 – Bu, Vg; 17 – Gr; SZK – Dk*lipsiella* (Denis & Schiffermüller, 1775) – 7 – Bu; 17 – Gr; SZK – Csr, Ro**OECOPHORIDAE****OECOPHORINAE****Fabiola** Busck, 1908*pokornyii* (Nickerl, 1864) – 3 – Bu, Zö; SZK – G**Schiffermuelleria** Hübner, 182*schaeffera* (Linnaeus, 1758) – 3 – Ha, Ró; 17 – Gr; SZK – Dk**Decantha** Busck, 1908*borkhausenii* (Zeller, 1839) – PG – Bu, 2000.VI.8.; IR – Bu, 31.VII.1999, 19.VI.2004;

SZK – Dk, 1995.06.30., Szgy, 1992.07.04.

Metalampra Toll, 1956*cinnamomea* (Zeller, 1839) – 3 – Bu; SZK – Hh, Szk**Borkhausenia** Hübner, 1825*fuscescens* (Haworth, 1828) – JL – Cs, 1♂, 18.VIII.2000; IR – Bu, 31.VII.1999*minutella* (Linnaeus, 1758) – 17 – Gr; SZK – Ssr**Kasyniana** Vives, 1986*diminutella* (Rebel, 1931) – 3 – Bu; PG – Cs**Crassa** Bruand, 1850*tinctella* (Hübner, 1796) – IR – Sö, 17.V.2008

- unitella* (Hübner, 1796) – 3 – Bu, Vg, Zö; SZK – Gm, Szgy, To
- Batia** Stephens, 1834
- lambdella* (Donovan, 1793) – 3 – Bu; 17 – Gr; SZK – Hh
- internella* Jäckh, 1972 – 3 – Bu; SZK – Csi, Hh, Szgy
- Epicallima** Dyar, 1903
- bruandella* (Ragonot, 1889) – 17 – Gr; SZK – Dk, Szgy
- formosella* (Denis & Schiffermüller, 1775) – 3 – Bu, Vg; 17 – Gr; SZK – G, Szgy
- Dasycera** Stephens, 1829
- oliviella* (Fabricius, 1794) – 17 – Gr; SZK – Szgy
- * *krueperella* (Staudinger, 1871) – 4 – Bu; 17 – Gr
- Oecophora** Latreille, 1796
- bractella* (Linnaeus, 1758) – 3 – Bu; SZK – Dk, Hh, Ör, Szgy
- Alabonia** Hübner, 1825
- staintoniella* (Zeller, 1850) – 3 – Vg, Zö; SZK – Szgy
- Harpella** Schrank, 1802
- forficella* (Scopoli, 1763) – 3 – Vg; SZK – Dk, Fv, Szgy
- Carcina** Hübner, 1825
- quercana* (Fabricius, 1775) – 3 – Bu, Vg; 17 – Gr; SZK – Hh, Ró, Szgy
- Minetia** Leraut, 1991
- crinitus* (Fabricius, 1798) – 3 – Bu; 17 – Gr; PG – Zö; SZK – Hh
- criella* (Treitschke, 1835) – IR – Bu, 1-2.V.2003, 27.IV.2007; SZK – Csr, 1980.05.29., Gm, 2007.05.22., Hh, 2007.05.02., Szgy, 1991.05.16.
- Pleurota** Hübner, 1825
- marginella* (Denis & Schiffermüller, 1775) – 3 – Bu, Ró, Vg, Zö; 17 – Gr; SZK – G, Gvm, Ör
- pyropella* (Denis & Schiffermüller, 1775) – 3 – Bu, Vg, Zö; 17 – Gr; SZK – Gm
- malatya* Back, 1973 – 3 – Bu, Vg, Zö; SZK – Dk, Hh, Gvm
- aristella* (Linnaeus, 1767) – 3 – Bu
- Holoscolia** Zeller, 1839
- huebneri* Koçak, 1980 – 3 – Bu, Zö; SZK – Gb, Szk

LECITHOCERIDAE

- Homaloxestis** Meyrick, 1910
- briantiella* (Turati, 1879) – 3 – Bu, Vg; 17 – Gr; SZK – Öá, Szgy
- Lecithocera** Herrich-Schäffer, 1853
- nigrana* (Duponchel, 1836) – SZK – Ro, 2010.06.14.
- Odites** Walsingham, 1891
- kollarella* (Costa, 1832) – 3 – Bu; 17 – Gr; SZK – Hh

COLEOPHORIDAE

- Augasma** Herrich-Schäffer, 1853
- aeratella* (Zeller, 1839) – SZK – Gvm, 2003.05.26.
- Coleophora** Hübner, 1822
- albella* (Thunberg, 1788) – 3 – Vk; SZK – Hh
- lutipennella* (Zeller, 1838) – 1 – Sz; SZK – Szgy
- milvipennis* Zeller, 1839 – LS – Bu, 19.IV.2004
- badiipennella* (Duponchel, 1843) – 7 – Bu
- limosipennella* (Duponchel, 1843) – 3 – Bu
- serratella* (Linnaeus, 1761) – 1 – Csr, Sz; 3 – Bu
- prunifoliae* Doets, 1944 – 1 – Sz
- violacea* (Ström, 1783) – ZT – Bu, 1♂, 21.V.2005

- binderella* (Kollar, 1832) – SZK – Szgy, 1991.09.10. , 1992.08.02.
ahenella Heinemann, 1877 – IR – Bu, 27-29.IV.2007
frischella (Linnaeus, 1758) – 3 – Vk; SZK – Szgy
alcyonipennella (Kollar, 1832) – 3 – Bu; 17 – Gr; SZK – Szgy
* *calycotomella* Stainton, 1869 – 13 – Bu
* *uralensis* Toll, 1961 – 8 – Bu, Sö
lineolea (Haworth, 1828) – JL – Bu, 1♂, 8.V.2003; IR – Sö, 17.V.2008
hemerobiella (Scopoli, 1763) – 17 – Gr; IR – Bu
onobrychiella Zeller, 1849 – ZT – Bu, 1♂, 19.VI.2004; IR – Bu, 30.V.2008
medelichensis Krone, 1908 – 7 – Bu
colutella (Fabricius, 1794) – SZK – Szg, 2000.08.13.
trifariella Zeller, 1849 – IR – Bu, 19.VI.2004
genistae Stainton, 1857 – 7 – Bu
bilineatella Zeller, 1849 – 7 – Bu
niveicostella Zeller, 1839 – 9 – Bu
albicostella (Duponchel, 1842) – 7 – Bu; IR – Sö
* *squamella* Constant, 1885 – 21 – Bu (magyar faunára új faj)
discordella Zeller, 1849 – 9 – Bu
congeriella Staudinger, 1859 – JL – Cs, 2♀, 12.VI.2004; ZT – Bu, 2♂, 19.VI.2004; IR – Bu, 30.V.2008, 6.VI.2010
ballotella (Fischer von Röslerstamm, 1839) – ZT – Bu, 1♀ e.l. 11.VI.2004; 1♀ e.l. 30.VI.2004; IR – Bu, e.l. *Marrubium*, 1-5.VI.2005, 3-12.VII.2008
anatipenella (Hübner, 1796) – 9 – Bu; SZK – Szgy
kuehnella (Goeze, 1783) – 1 – Sz (mint *palliatella*); IR – Bu
brevipalpella Wocke, 1874 – IR – Bu, e.l., 26.VI.2004
virgatella Zeller, 1849 – IR – Bu, e.l. *Salvia*, V.-VI.2008; Sö, 17.V.2008
chamaedriella Bruand, 1852 – 7 – Bu
serpylletorum Hering, 1889 – IR – Bu, 6.VI.2010; SZK – Szgy, 1991.07.26., 1992.06.22.
auricella (Fabricius, 1794) (? *paucinotella* Toll, 1961) – 3 – Bu; PG – Bu; IR – Sö; SZK – Szgy
flaviella Mann, 1857 – JL – Bu, 2♀, 8.V.2003
vibicigerella Zeller, 1839 – PG – Bu, 1♂, 2007.IV.28.; ZT – Bu, 1♂, 6.VI.2007; IR – Bu, 7-8.V.2003, 11-12.V.2007; Sö, 17.V.2008; SZK – Szgy, 1992.07.02.
partitella Zeller, 1849 – JL – Bu, 3♂, 2♀, 5.V.2000; IR – Bu, 7-8.V.2003
ditella Zeller, 1849 – 7 – Bu (mint *pseudoditella*); ZT – Bu, 1♂, 6.VI.2007; SZK – Dk, 1994.06.24.
fuscociliella Zeller, 1849 – 3 – Bu
pseudoditella Baldizzone & Patzak, 1983 – 7 – Bu
astragalella Zeller, 1849 – 7 – Zö; IR – Sö
vicinella Zeller, 1849 – JL – Bu, 2♂, 12.VI.2004; IR – Bu, 19.VI.2004
ochrea (Haworth, 1828) – 3 – Bu; 17 – Gr
bilineella Herrich-Schäffer, 1855 – 7 – Bu
lixella Zeller, 1849 – 7 – Bu; 17 – Gr
ornatipennella (Hübner, 1796) – 3 – Bu, Ró, Zö; 17 – Gr; SZK – Cs, Ör, Szgy
oriolella Zeller, 1849 – 9 – Bu
* *hartigi* Toll, 1944 – 16 – Bu
vulnerariae Zeller, 1839 – 7 – Bu; JL – G; IR – Sö
pennella (Denis & Schiffermüller, 1775) – 3 – Bu; SZK – Szgy
glaucicolella Wood, 1892 – 7 – Bu
otidipennella (Hübner, 1817) – IR – Bu, 1-2.V.2003
alticolella Zeller, 1849 – 7 – Bu
taeniipennella Herrich-Schäffer, 1855 – 9 – Bu

- therinella* Tengström, 1848 – 7 – Bu
linosyris Hering, 1937 – JL – Bu, 1♀, 11.IX.2005
 * *narbonensis* Baldizzone, 1990 – 6, 8 – Bu
pseudolinosyris Kasy, 1979 – JL – Cs, 2♂, 2♀, 11.IX.2005
sternipennella (Zetterstedt, 1839) – 9 – Bu
squamosella Stainton, 1856 – 7 – Bu
versurella Zeller, 1849 – 7 – Bu
dentiferella Toll, 1952 – 7 – Bu
 * *lessinica* Baldizzone, 1980 – 16 – Bu
galatellae Hering, 1942 – 7 – Bu
thymi Hering, 1942 – 7 – Bu
trochilella (Duponchel, 1843) – 1 – Sz
solitariella Zeller, 1849 – 1 – Vg
argentula (Stephens, 1834) – 7 – Bu
pseudorepentis Toll, 1960 – 7 – Bu
 * *bucovineella* Nemeş, 1968 – 4 – Zö; IR – G
silenella Herrich-Schäffer, 1855 – IR – Bu, 30.V.2008
nutantella Mühlig & Frey, 1857 – IR – Bu, 7-8.V.2003; 11-12.V.2007
niveistrigella Wocke, 1877 – 3 – Bu
clypeiferella Hofmann, 1871 – SZK – Szgy, 1991.08.01.
squalorella Zeller, 1849 – 3 – Bu
unipunctella Zeller, 1849 – IR – Bu, 31.VII.1999; 19.VI.2004
trientella Christoph, 1872 – 7 – Bu
onopordiella Zeller, 1849 – IR – Bu, e.l. *Marrubium*, 28.V.2007

MOMPHIDAE

Mompha Hübner, 1825

- ochraceella* (Curtis, 1839) – 3 – Vg
propinquella (Stainton, 1851) – SZK – Szgy, 1993.06.20.
epilobiella (Denis & Schiffermüller, 1775) – PG – Bu, 1998.VIII.17.; SZK – Szgy, 1992.07.21.
miscella (Denis & Schiffermüller, 1775) – 3 – Bu, Ró, Zö; 17 – Gr

BLASTOBASIDAE

Blastobasis Zeller, 1855

- phycidella* (Zeller, 1839) – 3 – Bu, Zö; SZK – Ör
 * *huemeri* Sinev, 1993 – 8 – Bu; 17 – Gr; SZK – Ör, Szg
Hypatopa Walsingham, 1907
inunctella (Zeller, 1839) – SZK – Gbe, 2007.10.07.
 * *segnella* (Zeller, 1873) – 16 – Bu

PTEROLONCHIDAE

Pterolonche Zeller, 1847

- inspersa* Staudinger, 1859 – 3 – Bu, Zö; SZK – Hh, Szgy

AUTOSTICHIDAE

SYMMOCINAE

Oegoconia Stainton, 1854

- * *caradjai* Popescu-Gorj & Căpuşe, 1965 – 8 – Bu; SZK – Cs
deauratella (Herrich-Schäffer, 1854) – 3 – Zö
uralskella Popescu-Gorj & Căpuşe, 1965 – SZK – Bu, 2001.07.30.

Apatema Walsingham, 1900

- * *apolausticum* Gozmány, 1996 – 16 – Bu
mediopallidum Walsingham, 1900 – 3 – Bu, Zö; SZK – Szgy, Szk
whalleyi Popescu-Gorj & Căpușe, 1965 – 7 – Bu

Donaspastus Gozmány, 1952

- pannonicus* Gozmány, 1952 – 7 – Cs

AMPHISBATIDAE**Pseudatemelia** Rebel, 1910

- flavifrontella* (Denis & Schiffermüller, 1775) – 3 – Bu, Vg; SZK – Hh, Ör
josephinae (Toll, 1956) – 3 – Zö
elsae Svensson, 1982 – JL – Cs, 3♂, 1♀, 5.V.2000; ZT – Bu, 1♂, 26.V.2004

Lypusa Zeller, 1852

- tokari* Elsner, Liška & Petrů, 2008 – 3 – Bu; 14 – Bu; 17 – Gr (mint *maurella*); 15 – Bu;
 SZK – Kp, Ró, Szk

Telechrysis Toll, 1956

- tripuncta* (Haworth, 1828) – IR – Bu, 30.V.2008

Hypercallia Stephens, 1829

- citrinalis* (Scopoli, 1763) – 3 – Bu, Zö; 17 – Gr; SZK – Ör, Szgy

Anchinia Hübner, 1825

- laureolella* Herrich-Schäffer, 1854 – 3 – Zö

COSMopterigidae**ANTEQUERINAE****Pancalia** Stephens, 1829

- leuwenhoekella* (Linnaeus, 1761) – 3 – Bu, Ha, Ró, Zö; SZK – Csr, Gm, Öá
schwarzella (Fabricius, 1798) – 7 – Bu

COSMopteriginae**Limnaecia** Stainton, 1851

- phragmitella* Stainton, 1851 – 3 – Bu; 17 – Gr; SZK – Szgy

Cosmopterix Hübner, 1825

- orichalcea* Stainton, 1861 – SZK – Hh, 2003.06.12., 17.

Pyroderces Herrich-Schäffer, 1853

- argyrogrammos* (Zeller, 1847) – 3 – Bu; 17 – Gr; SZK – Szgy

Eteobalea Hodges, 1962

- anonymella* (Riedl, 1965) – 7 – Bu; 17 – Gr; SZK – Hh
intermediella (Riedl, 1966) – JL – Bu, 3♂, 18.VIII.2000; SZK – 2005.09.05., 11.
serratella (Treitschke, 1833) – 3 – Bu, Ha, Ró, Zö; 17 – Gr; SZK – Szgy
tririvella (Staudinger, 1870) – 3 – Bu; SZK – Hh
albiapicella (Duponchel, 1843) – 3 – Bu, Ha; SZK – Szk

Vulcaniella Riedl, 1965

- pomposella* (Zeller, 1839) – SZK – Gm, 2002.06.20.
extremella (Wocke, 1871) – JL – Bu, 3♂, 1♀, 18.VIII.2000; ZT – Bu, 1♂, 30.VII.2001

CHRYSOPELIINAE**Sorhagenia** Spuler, 1910

- rhamniella* (Zeller, 1839) – 7 – Bu
janiszewskae Riedl, 1962 – 3 – Bu

GELECHIIDAE**GELECHIINAE*****Caulastrocecis*** Chrétien, 1931

furfurella (Staudinger, 1871) – 3 – Bu; SZK – Hh, Szk

Megacraspedus Zeller, 1839

?*separatellus* (Fischer von Röslerstamm, 1843) – IR – Bu, 27-29.IV.2007; ZT – Bu, 1♂, 6.VI.2007; 1♂, 21.V.2005

binotella (Duponchel, 1843) – IR – Sö, 1♂, 6.VI.2007; 1♂, 21.V.2005

imparellus (Fischer von Röslerstamm, 1843) – 3 – Bu, Ró; SZK – Hh, Szk

balneariellus (Chrétien, 1907) – 17 – Gr; PG, ZT – Bu; SZK – Gb, Hh

Aristotelia Hübner, 1825

decurtella (Hübner, 1813) – 3 – Bu; SZK – G, Hh, Szk

decoratella (Staudinger, 1879) – SZK – G, 2002.08.05., Szgy, 1992.09.06.

subericinella (Duponchel, 1843) – 3 – Bu

Chrysoesthia Hübner, 1825

drurella (Fabricius, 1775) – 17 – Gr; SZK – Szgy

Xystophora Wocke, 1876

carchariella (Zeller, 1839) – 3 – Ha, Zö

pulveratella (Herrich-Schäffer, 1854) – 3 – Bu

Atremaea Staudinger, 1871

lonchoptera Staudinger, 1871 – 3 – Bu; 17 – Gr

Isophrictis Meyrick, 1917

striatella (Denis & Schiffermüller, 1775) – 3 – Bu; SZK – Hh, Szgy

Metzneria Zeller, 1839

paucipunctella (Zeller, 1839) – 3 – Bu

neuropterella (Zeller, 1839) – 3 – Bu, Vk; SZK – Dk, Szgy

lappella (Linnaeus, 1758) – 3 – Vg; SZK – Hh

metzneriella (Stainton, 1851) – 3 – Vk; SZK – Szgy

* *intestinella* (Mann, 1864) – 4, 5 foto – Bu; SZK – Hh

santolinella (Amsel, 1936) – IR – Sö, 17.V.2008

Apodia Heinemann, 1870

bifractella (Duponchel, 1843) – 3 – Zö; SZK – Szk

Ptocheuusa Heinemann, 1870

abnormella (Herrich-Schäffer, 1854) – 3 – Zö; SZK – Szk

Psamathocrita Meyrick, 1925

* sp. (Csákberény, Hódmezővásárhely) – [4], 5 – Bu

Monochroa Heinemann, 1870

sepicolella (Herrich-Schäffer, 1854) – JL – Cs, 1♂, 18.VIII.2000; IR – Bu, 11-12.V.2007

servella (Zeller, 1839) – ZT – Bu, 1♀, 19.VI.2004; IR – Bu, 30.V.2008

lutulentella (Zeller, 1839) – SZK – Bu, 1991.06.22., Szgy, 1993.06.13.

lucidella (Stephens, 1834) – 3 – Fo

nomadella (Zeller, 1868) – 7 – Bu

hornigi (Staudinger, 1883) – PG – Bu, 1995.VIII.6.

sp. 1 (Csákberény) – 5 – Bu, 1993.VI.5.; JL – Cs, 1♂, 18.VIII.2000

Eulamprotes Bradley, 1971

wilkella (Linnaeus, 1758) – 3 – Bu; SZK – Szgy

superbella (Zeller, 1839) – 3 – Bu, Ró

unicolorella (Duponchel, 1843) – 9 – Bu

atrella (Denis & Schiffermüller, 1775) – 7 – Bu; SZK – Dk, Szgy, Szk

plumbella (Heinemann, 1870) – JL – Cs, 2♂, 18.VIII.2000

Bryotropha Heinemann, 1870

- domestica* (Haworth, 1828) – 3 – Vk
desertella (Douglas, 1850) – 7 – Bu; SZK – Cs
senectella (Zeller, 1839) – IR – Bu, 31.VII.1999

Recurvaria Haworth, 1828

- nanella* (Denis & Schiffermüller, 1775) – 3 – Bu, Vg, Vk, Zö; SZK – Szk
leucateila (Clerck, 1759) – 3 – Bu, Vg, Vk, Zö; 17 – Gr; SZK – Szgy, Szk

Exoteleia Wallengren, 1881

- dodecella* (Linnaeus, 1758) – 9 – Bu

Stenolechia Meyrick, 1894

- gemmella* (Linnaeus, 1758) – 3 – Ha; PG – Bu

Parastenolechia Kanazawa, 1985

- nigrinotella* (Zeller, 1847) – 5 foto; 7 – Zö; SZK – Bu, Hh

Stenolechiodes Elsner, 1996

- * *pseudogemmellus* Elsner, 1996 – 4 – Bu; 17 – Gr; IR – Sö; SZK – Szk

Teleiodes Sattler, 1960

- vulgella* (Denis & Schiffermüller, 1775) – 3 – Bu, Vg, Zö; SZK – Hh, Szk
wagae (Nowicki, 1860) – SZK – Hh, 2000.04.21., Szgy, 1991.05.05., 2000.04.21.
luculella (Hübner, 1813) – 3 – Bu, Vk; SZK – Ör, Szgy
sequax (Haworth, 1828) – 3 – Bu; SZK – Hh, Szgy

Teleiopsis Sattler, 1960

- diffinis* (Haworth, 1828) – 3 – Zö; SZK – Szgy, Szk

Carpatolechia Căpușe, 1964

- decorella* (Haworth, 1812) – 5 foto; 7 – Zö; SZK – Hh, Hv, Kf, Ró, Szgy
aenigma Sattler, 1983 – JL – Cs, 1♀, 5.V.2000
fugitivella (Zeller, 1839) – 7 – Bu; SZK – Öh
fugacella (Zeller, 1839) – 7 – Bu
proximella (Hübner, 1796) – 3 – Bu, Ró, Zö

Pseudotelphusa Janse, 1958

- scaella* (Scopoli, 1763) – 3 – Vg; IR – Bu; SZK – Dk, Szgy
paripunctella (Thunberg, 1794) – 3 – Ró, Zö
tessella (Linnaeus, 1758) – 3 – Bu; SZK – Cs, Hh, Szk

Altenia Sattler, 1960

- scriptella* (Hübner, 1796) – 3 – Bu, Vk; SZK – Szgy, Szk

Gelechia Hübner, 1825

- rhombella* (Denis & Schiffermüller, 1775) – 3 – Vg
scotinella Herrich-Schäffer, 1854 – 7 – Zö; SZK – Bu, Szk
muscosella Zeller, 1839 – SZK – Ro, 2000.V.14.
nigra (Haworth, 1828) – 17 – Gr

Psoricoptera Stainton, 1854

- gibbosella* (Zeller, 1839) – SZK – Bu, 1999.08.17., Gb, 2004.06.11.

Mirificarma Gozmány, 1955

- maculatella* (Hübner, 1796) – 3 – Bu, Vg; SZK – Szgy, Szk
eburnella (Denis & Schiffermüller, 1775) – 3 – Bu
lentiginosella (Zeller, 1839) – 7 – Bu
cytisella (Treitschke, 1833) – 3 – Bu

Sophronia Hübner, 1825

- semicostella* (Hübner, 1813) – 3 – Zö; SZK – Ör, Szk
consanguinella Herrich-Schäffer, 1854 – PG – Bu, 1998.VII.1.; ZT – Bu, 1♀, 30.V.2008;
 SZK – G, 2009.07.03.

- illustrata* (Hübner, 1796) – 3 – Vg; SZK – G
ascalis Gozmány, 1951 – 3 – Bu; SZK – Cs
humerala (Denis & Schiffermüller, 1775) – 3 – Bu
sicariellus (Zeller, 1839) – 3 – Bu; SZK – Cs, Szgy
- Chionodes** Hübner, 1825
tragicella (Heyden, 1865) – SZK – Bu, 2001.07.30.
distinctella (Zeller, 1839) – 3 – Bu; SZK – Hh, Szgy
fumatella (Douglas, 1850) – 9 – Bu; 17 – Gr
- Aroga** Busck, 1914
velocella (Duponchel, 1838) – SZK – Ör, 1996.06.06., Szgy, 1992.07.01., Szk, 2001.06.15.
flavicomella (Zeller, 1839) – 3 – Bu; 17 – Gr; IR – Sö; SZK – Hh, Szgy
- Filatima** Busck, 1930
spurcella (Duponchel, 1843) – ZT – Bu, 3 ex. 6.VI.1997; SZK – Dk, 1994.08.14., G, 2004.06.15.,
Hh, 2004.05.24., Ör, 1996.06.06., Szgy, 1991.08.15., Szk, 2002.06.13.
tephritidella (Duponchel, 1844) – LS – Bu, 20.IV.2000
- Prolita** Leraut, 1993
solutella (Zeller, 1839) – 3 – Bu, Zö; 16 – Gr; SZK – G
- Athrips** Billberg, 1820
rancidella (Herrich-Schäffer, 1854) – SZK – Ör, 1996.06.06., Szgy, 1991.09.07., 1993.06.15,
Szk, 2001.06.15.
mouffetella (Linnaeus, 1758) – ZT – Bu, 1♀, 19.VI.2004
nigricostella (Duponchel, 1842) – 3 – Bu; 17 – Gr; IR – Sö; SZK – Ró
- Scrobipalpa** Janse, 1951
hungariae (Staudinger, 1871) – SZK – Szk, 2004.08.15.
proclivella (Fuchs, 1886) – 3 – Bu
chrysanthemella (Hofmann, 1867) – SZK – Ör, 1996.05.31.
artemisiella (Treitschke, 1833) – 7 – Bu
pauperella (Heinemann, 1870) – SZK – Hh, 2000.06.20.
ocellatella (Boyd, 1858) – IR – Sö, 17.V.2008; SZK – Csr, 1010.10.15., Szgy, 1991.06.02., 1992.10.05.
atriplicella (Fischer von Röslerstamm, 1841) – SZK – Szgy, 1992.09.04.
- * *reiprichi* Povolný, 1984 – 4 – Sz
- Scrobipalpula** Povolný, 1964
psilella (Herrich-Schäffer, 1854) – SZK – Hh, 1992.04.28.
- Ephysteris** Meyrick, 1908
inustella (Zeller, 1847) – 3 – Bu
- Cosmardia** Povolný, 1965
moritzella (Treitschke, 1835) – 3 – Vg; SZK – Szgy
- Caryocolum** Gregor & Povolný, 1954
fischerella (Treitschke, 1833) – 3 – Bu
alsinella (Zeller, 1868) – 7 – Bu
vicinella (Douglas, 1851) – LS – Bu, 19.VI.2004
viscariella (Stainton, 1855) – 3 – Bu
petryi (Hofmann, 1899) – SZK – Hh, 2002.07.04.
leucothoracellum (Klimesch, 1953) – SZK – Öh, 2006.06.06., Szgy, 1993.08.11., Szk, 2000.06.19.
marmorea (Haworth, 1828) – JL – Bu, 3♂, 1♀, 11.IX.2005
blandella (Douglas, 1852) – 3 – Bu, Vg; SZK – Hh
proxima (Haworth, 1828) – 7 – Bu
blandulella (Tutt, 1887) – SZK – Szgy, 1991.09.10.
tricolorella (Haworth, 1812) – 3 – Vg; SZK – Dk, Szgy
huebneri (Haworth, 1828) – SZK – Dk, 1995.07.07., Hh, 2000.07.25., Szgy, 1992.08.01.

Stomopteryx Heinemann, 1870

- detersella* (Zeller, 1847) – 3 – Bu; SZK – Szk
hungaricella Gozmány, 1957 – 3 – Bu, Zö; SZK – Szk

Syncopacma Meyrick, 1925

- sangiella* (Stainton, 1863) – 7 – Bu
patruella (Mann, 1857) – 5 foto; 9 – Bu; SZK – Hh, Szk
coronillella (Treitscke, 1833) – 7 – Bu; IR – Sö
cinctella (Clerck, 1759) – 3 – Zö; PG – Bu; SZK – Dk, Szgy
azosterella (Herrich-Schäffer, 1854) (? 5 – sp. 1) – JL – Bu, 1♀, 8.V.2003
taeniolella (Zeller, 1839) – SZK – Hh, 1999.06.26., Szgy, 1991.06.14., 1991.07.05.
cincticulella (Bruand, 1850) – SZK – Szgy, 1991.07.25.
vinella (Banks, 1898) – PG – Sö, 1♀, 1998.V.7., Tokár det.; IR – Bu, 11-12.IV.2007

Aproaerema Durrant, 1897

- anthyllidella* (Hübner, 1813) – 7 – Bu; 15 – Gr; IR – Sö; SZK – Gvm

Iwaruna Gozmány, 1957

- klimeschi* Wolff, 1958 – 7 – Bu

Anacampsis Curtis, 1827

- populella* (Clerck, 1759) – 17 – Gr
timidella (Wocke, 1887) – 5 foto; 7 – Bu; SZK – Gy
scintillella (Fischer von Röslerstamm, 1841) – 7 – Bu
obscurella (Denis & Schiffermüller, 1775) – 3 – Bu

Mesophleps Hübner, 1825

- silacella* (Hübner, 1796) – 3 – Bu, Ha, Vk, Zö; SZK – Cs, Szk

Crossobela Meyrick, 1923

- trinotella* (Herrich-Schäffer, 1856) – 3 – Vg; SZK – Szk

Anarsia Zeller, 1839

- lineatella* Zeller, 1839 – 3 – Bu, Vg; 17 – Gr; SZK – M, Szgy
spartiella (Schränk, 1802) – 3 – Bu; SZK – Szgy

Hypatima Hübner, 1825

- rhomboidella* (Linnaeus, 1758) – SZK – Szgy, 1991.09.09.

Nothris Hübner, 1825

- verbascella* (Denis & Schiffermüller, 1775) – 3 – Bu, Vk; 17 – Gr; SZK – Dk, Gvm, Szgy
lemniscellus (Zeller, 1839) – 3 – Bu; SZK – Hh, Szk

DICHOMERIINAE

Dichomeris Hübner, 1818

- derasella* (Denis & Schiffermüller, 1775) – 3 – Bu, Ró, Vg; 16 – Gr
limosellus (Schläger, 1849) – 3 – Bu, Vk; 17 – Gr; SZK – Szgy, Szk
rasilella (Herrich-Schäffer, 1854) – 3 – Bu; SZK – G, Szgy
barbella (Denis & Schiffermüller, 1775) – 3 – Bu
alacella (Zeller, 1839) – 3 – Bu

Anaspaltis Meyrick, 1925

- renigerellus* (Zeller, 1839) – 3 – Zö

Brachmia Hübner, 1825

- dimidiella* (Denis & Schiffermüller, 1775) – 3 – Bu, Vk, Zö; 17 – Gr; IR – Sö; SZK – Cs, Öh
blandella (Fabricius, 1798) – 3 – Bu, Zö

Helcystogramma Zeller, 1877

- lineolella* (Zeller, 1839) – IR – Bu, 7-8.V.2003; Sö, 17.V.2008
triannulella (Herrich-Schäffer, 1854) – 3 – Bu, Vg; 17 – Gr; SZK – Dk, Szgy
lutatella (Herrich-Schäffer, 1854) – 3 – Bu; SZK – Szgy

rufescens (Haworth, 1828) – SZK – Szgy, 1992.07.01.

arulensis (Rebel, 1929) – SZK – Szgy, 1991.08.11.

Acompsia Hübner, 1818

cinerella (Clerck, 1759) – 3 – Bu, Vg, Zö; SZK – Szgy, Szk

PEXICOPINAE

Pexicopia Common, 1958

malvella (Hübner, 1805) – 3 – Bu; SZK – Cs

Sitotroga Heinemann, 1870

cerealella (Olivier, 1789) – SZK – Csi, 2002.08.05.

Thiotricha Meyrick, 1886

subocellea (Stephens, 1834) – 3 – Vk

LIMACODIDAE

Apoda Haworth, 1809

limacodes (Hufnagel, 1766) – 3, 16 – Bu, Vg; 14 – Csr, Öá, Ör, Káp, G; 17 – Gr

Heterogenea Knoch, 1783

asella (Denis & Schiffermüller, 1775) – 3 – Vg; 17 – Gr

ZYGAENIDAE

PROCRIDINAE

Rhagades Wallengren, 1863

pruni (Denis & Schiffermüller, 1775) – 7 – Cs; 14 – Csr, Gy, Káp, Kv

Jordanita Verity, 1946

notata (Zeller, 1847) – 7 – Cs

chloros (Hübner, 1813) – 9 – Cs

globulariae (Hübner, 1793) – 7, 14 – Cs; 14 – G, Öá, Öh, To

Adscita Retzius, 1783

geryon (Hübner, 1813) – 7 – Cs

statices (Linnaeus, 1758) – 17 – Gr; 14 – G, Gy, Kp

ZYGAENINAE

Zygaena Fabricius, 1775

punctum Ochsenheimer, 1808 – 14 – Csk

brizae (Esper, 1800) – 14 – Csr, Gy, P, To

minos (Denis & Schiffermüller, 1775) – 14 – To (mint *diaphana*)

purpuralis (Brünnich, 1763) – 7 – Bu;

carniolica (Scopoli, 1763) – 3 – Bu; 14 – Cs, Csr, G, Vk

loti (Denis & Schiffermüller, 1775) – 3 – Bu; 14 – Cs, Csr, G, Gy, Káp, Vk (mint *achilleae*); 17 – Gr

osterodensis Reiss, 1921 – 3 – Bu; 14 – Csr, G, Kp, To, Vg (mint *scabiosae*)

viciae (Denis & Schiffermüller, 1775) – 14 – Csr, G, Gy (mint *meliloti*)

ephialtes (Linnaeus, 1767) – 14 – Csr, G, Gy, Káp; 17 – Gr

filipendulae (Linnaeus, 1758) – 7 – Cs; 14 – Csr, G, Káp, Kp, T, Vk; 16 – Gr

loniceriae (Scheven, 1777) – 14 – Csr, G, Gy, Kh, Mb, To, Vk

BRACHODIDAE

Brachodes Guenée, 1845

appendiculata (Esper, 1783) – SZK – Bu, 2006.06.24., Ro, 2003.06.06., Szk, 2005.06.30.

pumila (Ochsenheimer, 1808) – 3 – Zö; PG – Bu; SZK – Gb, Gvm, Ro, Szk



4. ábra. Erodált dolomit Csákberénynél. Á-NÉR 2007 besorolás: H2. Fotó: Szeőke K.



5. ábra. Csákberény; erdei tisztás. Á-NÉR 2007 besorolás: M8-M1. Fotó: Tokár, Z.

SESIIDAE

SESIINAE

Sesia Fabricius, 1775

apiformis (Clerck, 1759) – 14 – Cs

Paranthrene Hübner, 1819

tabaniformis (Rottenburg, 1775) – SZK – M, 1985.05.21.

Synanthedon Hübner, 1819

myopaeformis (Borkhausen, 1789) – 14 – Csk; 17 – Gr

vespiformis (Linnaeus, 1761) – 14 – Gy, Kh; PG, IR, ZT – Cs; SZK – Kk, Szgy

Bembecia Hübner, 1819

ichneumoniformis (Denis & Schiffermüller, 1775) – SZK – Csi, 2004.08.08.

Pyropteron Newman, 1832

triannuliformis (Freyer, 1843) – SZK – Csk, 1988.05.16., Kp, 1989.05.26.

affinis (Staudinger, 1856) – ZT – Bu, 1♂, 26.V.2004

Chamaesphecia Spuler, 1910

nigrifrons (Le Cerf, 1911) – PG – Bu, 1999.VIII.1.; SZK – Szk, 2005.05.26.

leucopsiformis (Esper, 1800) – 17 – Gr

hungarica (Tomala, 1901) – SZK – G, 1981.06.07.

empiformis (Esper, 1783) – 7 – Bu; 15 – Gr; SZK – Hh, Kp

COSSIDAE

COSSINAE

Cossus Fabricius, 1793

cossus (Linnaeus, 1758) – 3, 14 – Bu; 12 – Öá, Öh; 17 – Gr

Parahypopta Daniel, 1961

caestrum (Hübner, 1808) – 3, 14 – Bu; 17 – Gr; SZK – Hh, Szk

Dyspessa Hübner, 1820

ulula (Borkhausen, 1790) – 3 – Bu, Zö; 14 – Cs, Csr, Öá, Oh, G; 17 – Gr; IR – Sö

ZEUZERINAE

Zeuzera Latreille, 1804

pyrina (Linnaeus, 1761) – 3, 17 – Bu; 14 – Csr, Öh; 17 – Gr

Phragmataecia Newmann, 1850

castaneae (Hübner, 1790) – 17 – Gr; SZK – Csi

TORTRICIDAE**TORTRICINAE - COCHYLINI*****Phtheochroa*** Stephens, 1829

- inopiana* (Haworth, 1811) – 3 – Bu, Vg; SZK – Szgy
schreibersiana (Frölich, 1828) – 3 – Bu
pulvillana (Herrich-Schäffer, 1851) – 3 – Bu; SZK – Szk
rugosana (Hübner, 1799) – 3 – Bu; SZK – Hh
annae Huemer, 1990 – LS – Bu, 1.V.2008

Hysterophora Obraztsov, 1944

- maculosana* (Haworth, 1811) – PG – Zö (10 - foto); IR – Bu, 17.V.2008; SZK – Hh, 2002.04.20.,
 Gvm, 2003.04.28., Ká, 2000.05.06.

Cochylimorpha Razowski, 1959

- straminea* (Haworth, 1811) – 3 – Bu, Ró; IR – Sö; SZK – Dk, Hh, Ör
alternana (Stephens, 1834) – IR – Bu, 27-29.IV.2007; 17.V.2008; SZK – Cs, 1998.05.12.

Phalonidia Le Marchand, 1933

- affinitana* (Douglas, 1846) – 3 – Bu
contractana (Zeller, 1847) – 17 – Gr; SZK – Bu, G, Szgy

Gynnidomorpha Turner, 1916

- luridana* (Gregson, 1870) – 9 – Bu
permixtana (Denis & Schiffermüller, 1775) – 3 – Bu

Agapeta Hübner, 1822

- hamana* (Linnaeus, 1758) – 3 – Bu, Vg, Vk; 17 – Gr; SZK – Dk, Kp
zoegana (Linnaeus, 1767) – 3 – Bu, Zö; 17 – Gr; SZK – Hh, Szgy
largana (Rebel, 1906) – SZK – Ro, 2006.07.10.

Eugnosta Hübner, 1825

- lathoniana* (Hübner, 1800) – 3 – Bu; SZK – Gb

Prochlidonia Razowski, 1960

- amiantana* (Hübner, 1799) – 3 – Zö; SZK – Bu

Eupoecilia Stephens, 1829

- angustana* (Hübner, 1799) – 3 – Bu, Vk; 17 – Gr; SZK – G, Szgy
ambiguella (Hübner, 1796) – 3 – Bu; 17 – Gr

Aethes Billberg, 1820

- hartmanniana* (Clerck, 1759) – 17 – Gr; SZK – Dk, Szgy, Szk
williana (Brahm, 1791) – JL – Cs, 1♀, 18.VIII.2000
margarotana (Duponchel, 1836) – 17 – Gr; IR, SZK – Bu
margaritana (Haworth, 1811) – 3 – Bu, Vk, Zö; SZK – Szgy
smeathmanniana (Fabricius, 1781) – IR – Bu, 1-2.V.2007; SZK – Cs, 1988.05.13., 1999.05.25.,
 Szgy, 1992.08.01., Szk, 2000.06.13.
tesserana (Denis & Schiffermüller, 1775) – 3 – Bu; 17 – Gr; SZK – Gm, Szgy, Szk, Vk
flagellana (Duponchel, 1836) – 3 – Bu, Vg, Vk; SZK – Dk
francillana (Fabricius, 1794) – SZK – Szgy, 1991.07.25., 1993.07.20.
bilbaensis (Rössler, 1877) – 3 – Bu; SZK – Csk
rubigana (Treitschke, 1830) – 3 – Vg, Vk
kindermanniana (Treitschke, 1830) – 3 – Bu; 17 – Gr; SZK – Szk

Cochylidia Obraztsov, 1956

- rupicola* (Curtis, 1834) – 3 – Vg
subroseana (Haworth, 1811) – 3 – Bu
moguntiana (Rössler, 1864) – 3 – Bu; SZK – Kp
implicitana (Wocke, 1856) – PG – Bu, 1997.V.16.; IR – Bu, 27-29.V.2007; SZK – Ká, 2000.05.06.,
 Szk, 1992.04.28.

Diceratura Djakonov, 1929

ostrinana (Guenée, 1845) – 3 – Bu, Ró, Zö; SZK – Szgy

Cochylis Treitschke, 1829

roseana (Haworth, 1811) – SZK – Bu, 2008.04.20.

epilinana Duponchel, 1842 – 3 – Bu

hybridella (Hübner, 1813) – 3 – Vk

dubitana (Hübner, 1799) – 3 – Bu, Zö; SZK – Szk

atricapitana (Stephens, 1852) – JL – Cs, 1♂, 5.V.2000, 1♂, 8.V.2003; IR – Bu, 7-8.V.2008

pallidana Zeller, 1847 – 3 – Bu

posterana Zeller, 1847 – 3 – Bu, Ró; 17 – Gr; SZK – Dk, Szgy

Falseuncaria Obraztsov & Swatschek, 1958

ruficiliana (Haworth, 1811) – 3 – Bu, Ró, Vk, Zö; 17 – Gr; SZK – Szgy

TORTRICINAE – TORTRICINI

Tortrix Linnaeus, 1758

viridana (Linnaeus, 1758) – 3 – Bu, Zö; 17 – Gr; SZK – Hh, Ör

Aleimma Hübner, 1825

loeflingiana (Linnaeus, 1758) – 3 – Bu, Zö; 17 – Gr; SZK – Dk, Ör, Szgy, Szk

Acleris Hübner, 1825

holmiana (Linnaeus, 1758) – 3 – Bu, Vk; SZK – Dk, Hh, Szgy, Szk

forsskaleana (Linnaeus, 1758) – 3 – Bu, Vg; 17 – Gr; SZK – Dk, Szgy

bergmanniana (Linnaeus, 1758) – 3 – Bu, Vg, Zö; SZK – Hh, Szgy

sparsana (Denis & Schiffermüller, 1775) – SZK – Szgy, 1991.10.06.

rhombana (Denis & Schiffermüller, 1775) – 3 – Bu, Vg; 17 – Gr

cristana (Denis & Schiffermüller, 1775) – SZK – Gr, 2007.07.07.

variegana (Denis & Schiffermüller, 1775) – 3 – Bu, Vg; 17 – Gr

hastiana (Linnaeus, 1758) – 3 – Vg, Vk; 17 – Gr

permutana (Duponchel, 1836) – 7 – Bu; SZK – Hh

ferrugana (Denis & Schiffermüller, 1775) – 3 – Vg; 17 – Gr; SZK – G, Hh, Szgy

notana (Donovan, 1806) – 3 – Vg; SZK – Kh, Ró, Szgy

kochiella (Goeze, 1783) – SZK – Hh, 2007.03.13.

TORTRICINAE – CNEPHASIINI

Xerocnephasia Leraut, 1979

rigana (Sodoffsky, 1829) – SZK – Szk, 1992.07.01.

Neosphaleroptera Réal, 1953

nubilana (Hübner, 1799) – 3 – Bu, Zö; 17 – Gr; SZK – Dk, G, Gvm, Kh, Szk

Doloploca Hübner, 1825

punctulana (Denis & Schiffermüller, 1775) – 17 – Gr; SZK – Dk, Hh, Ör, Szk

Tortricodes Guenée, 1845

alternella (Denis & Schiffermüller, 1775) – 7 – Bu, Vg; 17 – Gr; SZK – Dk, G, Kh, Ró

Eana Billberg, 1820

incanana (Stephens, 1852) – SZK – Bu, 1998.06.30., Ör, 1996.06.06., Szk, 2000.06.13., 2003.07.16., Hh, 2003.05.20., Gm, 2007.0522., Ro, 2000.05.14.

derivana (de La Harpe, 1858) – PG, ZT – Bu, ∞ db., gyakori; SZK – Csi, 2002.05.18., Hh, 2000.06.20.

Cnephasia Curtis, 1826

incertana (Treitschke, 1835) – 3 – Bu; 17 – Gr; SZK – Öh

abrasana (Duponchel, 1843) – IR – Bu, 17.V.2008

stephensiana (Doubleday, 1849) – SZK – Dk, 1996.05.17., Öh, 1996.06.04., Szgy, 1993.06.13.

asseclana (Denis & Schiffermüller, 1775) – IR – Sö, 17.V.2008; SZK – Bu, 1999.05.10., Öh, 1996.05.31., Szgy, 1993.06.14., Szk, 2003.07.16.

- pasiuana* (Hübner, 1799) – SZK – Bu, 1999.05.30., Öh, 1996.06.04., Szgy, 1992.06.20.
genitalana Pierce & Metcalfe, 1922 – SZK – Szk, 2002.06.15., Szgy, 1992.06.21.
communana (Herrich-Schäffer, 1851) – 3 – Bu, Vg, Zö; 17 – Gr; IR – Sö; SZK – Dk, Hh, Káp, Öh
oxyacanthana (Herrich-Schäffer, 1851) – SZK – Hh, 2000.06.20., Szgy, 1991.08.02.
chrysantheana (Duponchel, 1843) – SZK – Dk, 1994.06.25.

TORTRICINAE - SPARGANOTHINI

Sparganothis Hübner, 1825

- pillieriana* (Denis & Schiffermüller, 1775) – SZK – M, 1978.07.30., Szgy, 1991.08.07.

TORTRICINAE - EULIINI

Eulia Hübner, 1825

- ministrana* (Linnaeus, 1758) – 3 – Bu, Vg; 17 – Gr; SZK – Dk, Hv

TORTRICINAE – ARCHIPINI

Pseudargyrotoza Obraztsov, 1954

- convagana* (Fabricius, 1775) – 3 – Bu, Zö; SZK – Dk, Hh

Epagoge Hübner, 1825

- grotiana* (Fabricius, 1781) – 3 – Bu, Ha, Vg, Zö; 17 – Gr; SZK – Szgy

Paramesia Stephens, 1829

- gnomana* (Clerck, 1759) – 3 – Bu, Vg; SZK – Öá, Szgy

Periclepsis Bradley, 1977

- cinctana* (Denis & Schiffermüller, 1775) – 3 – Bu; SZK – Hh, Öh, Ró, Szgy

Philedone Hübner, 1825

- gerningana* (Denis & Schiffermüller, 1775) – 3 – Bu, Vk; PG – Zö; SZK – Dk, Szk

Pseudeulia Obraztsov, 1954

- asinana* (Hübner, 1799) – 3 – Vg; 17 – Gr; PG – Cs (10 – foto); SZK – Dk, Káp, Ör, Szgy

Capua Stephens, 1834

- vulgana* (Frölich, 1828) – 3 – Bu, Zö; 17 – Gr; SZK – Hh, Szk

Philedonides Obraztsov, 1954

- lunana* (Thunberg, 1784) – SZK – Hh, 2000.04.15., 21.

Archips Hübner, 1822

- podana* (Scopoli, 1763) – 3 – Bu, Vg, Zö; 17 – Gr; SZK – Dk, G, Szgy, szk

- crataegana* (Hübner, 1799) – 3 – Bu; SZK – Ör, Szk

- xylosteanana* (Linnaeus, 1758) – 3 – Bu, Vg, Zö; 17 – Gr; SZK – Dk, G, Szgy, szk

- rosana* (Linnaeus, 1758) – 3 – Bu, Vg; 17 – Gr; SZK – Dk, Ró, Szgy, Szk

Choristoneura Lederer, 1859

- hebenstreitella* (Müller, 1764) – 3 – Vg, Zö; PG – Bu; 17 – Gr; SZK – Gm, Öh

Argyrotaenia Stephens, 1852

- ljungiana* (Thunberg, 1797) – 3 – Bu, Vg, Vk, Zö; 17 – Gr; SZK – Hh, Öá, Szgy

Tosirips Razowski, 1987

- magyarus* Razowski, 1987 – JL – Cs, 1♂, 12.VI.2004

Ptycholoma Stephens, 1829

- lecheana* (Linnaeus, 1758) – 3 – Bu, Zö; 17 – Gr; SZK – Dk, Ör, Szgy

Pandemis Hübner, 1825

- corylana* (Fabricius, 1794) – 3 – Bu, Vg, Vk; SZK – Dk, Szgy

- cerasana* (Hübner, 1786) – 3 – Bu, Zö; 17 – Gr; SZK – Csk, Ör, Szgy

- heparana* (Denis & Schiffermüller, 1775) – 3 – Bu, Vg, Vk; 17 – Gr; SZK – Dk

- dumetana* (Treitschke, 1835) – 3 – Bu, Fo, Vg, Vk; 17 – Gr; SZK – Csv

Syndemis Hübner, 1825

musculana (Hübner, 1799) – 3 – Bu, Ró; 17 – Gr; SZK – Öh

Aphelia Hübner, 1825

paleana (Hübner, 1793) – 3 – Bu, Vg, Zö; 17 – Gr; SZK – Dk, Ör, Szgy

ferugana (Hübner, 1793) – 3 – Bu, Ró, Zö; IR – Sö; SZK – Ör, Szk

viburnana (Denis & Schiffermüller, 1775) – 3 – Bu, Zö; SZK – Csv, Dk, Szgy, Szk

Clepsis Guenée, 1845

senecionana (Hübner, 1819) – 7 – Bu; SZK – Hh, Káp, Öá

rurinana (Linnaeus, 1758) – 3 – Bu, Vg, Zö; SZK – Cs

spectrana (Treitschke, 1830) – 3 – Bu; 17 – Gr; SZK – Cs

pallidana (Fabricius, 1776) – 3 – Bu, Vk, Zö; 17 – Gr; SZK – Ör, Szk

Adoxophyes Meyrick, 1881

orana (Fischer von Röslerstamm, 1834) – 3 – Bu, Vg; 17 – Gr; SZK – Cs

CHLIDANOTINAE – POLYORTHINI

Isotrias Meyrick, 1895

hybridana (Hübner, 1817) – 3 – Bu, Vg, Zö; SZK – Ör, Szgy, Szk

OLETHREUTINAE – BACTRINI

Bactra Stephens, 1834

lancealana (Hübner, 1799) – SZK – Szk, 2006.06.20.

furfurana (Haworth, 1811) – 3 – Bu

robustana (Christoph, 1872) – 3 – Bu; SZK – Cs

OLETHREUTINAE – OLETHREUTINI

Endothenia Stephens, 1852

gentianaeanana (Hübner, 1799) – 3 – Bu; SZK – Dk

oblongana (Haworth, 1811) – JL – Cs, 1♂, 18.VIII.2000; SZK – Szk, 2001.08.22.

marginana (Haworth, 1811) – 3 – Bu, Ró, Vk; 17 – Gr; SZK – Hh, Szgy, Szk

ustulana (Haworth, 1811) – SZK – Bu, 2005.05.12.

nigricostana (Haworth, 1811) – 3 – Bu

quadrimaculana (Haworth, 1811) – 3 – Bu; SZK – Szgy, Szk

Eudemis Hübner, 1825

profundana (Denis & Schiffermüller, 1775) – 3 – Vk; 17 – Gr; SZK – Dk, Hh, Szgy

Pseudosciaphila Obraztsov, 1966

branderiana (Linnaeus, 1758) – 17 – Gr

Apotomis Hübner, 1825

lineana (Denis & Schiffermüller, 1775) – SZK – Dk, 1996.07.27.

turbidana Hübner, 1825 – SZK – Tny, 1988.07.17.

capreana (Hübner, 1817) – 3 – Vg

Hedya Hübner, 1825

salicella (Linnaeus, 1758) – 3 – Vg; 17 – Gr; SZK – Dk, Kp

nubiferana (Haworth, 1811) – 3 – Bu, Ró, Vg, Zö; 17 – Gr; SZK – Cs

pruniana (Hübner, 1799) – 3 – Bu, Ró, Vg; 17 – Gr; SZK – Dk, Kp, Szgy

Metendothenia Diakonoff, 1973

atropunctana (Zetterstedt, 1839) – SZK – Dk, 1991.06.10., Szgy, 1991.07.19.

Celypha Hübner, 1825

rufana (Scopoli, 1763) – 17 – Gr; SZK – Hh, Kp, Szgy

striana (Denis & Schiffermüller, 1775) – 3 – Bu, Vg, Vk; 17 – Gr; SZK – Káp, Kp, Szgy

capreolana (Herrich-Schäffer, 1851) – 17 – Gr; SZK – Gm, Szk

- flavipalpata* (Herrich-Schäffer, 1851) – 17 – Gr; SZK – Cs, Szgy
cespitana (Hübner, 1817) – SZK – Szk, 1999.05.15., Gm, 2007.05.22., Szgy, 1991.06.06.
lacunata (Denis & Schiffermüller, 1775) – 3 – Bu, Vg, Vk, Zö; 17 – Gr; SZK – Ho
rioulana (Scopoli, 1763) – 17 – Gr; SZK – Cs
- Phiaris** Hübner, 1825
stibiana (Guenée, 1845) – 17 – Gr; SZK – Bu
- Priesterognatha** Obraztsov, 1960
penthinana (Guenée, 1845) – SZK – Cs, 1999.07.01., Hv, 2007.08.22.
- Olethreutes** Hübner, 1822
arcuella (Clerck, 1759) – 3 – Bu, Ró, Zö; 17 – Gr; SZK – Cs, Káp
- Piniphila** Falkovitsh, 1962
bifasciana (Haworth, 1811) – 3 – Bu
- Pseudohermenias** Obraztsov, 1960
abietana (Fabricius, 1787) – 17 – Gr
- Lobesia** Guenée, 1845
botrana (Denis & Schiffermüller, 1775) – 3 – Vk; SZK – M
abscisana (Doubleday, 1849) – SZK – Szgy, 1991.07.10., 08.15., 1993.08.06.
reliquana (Hübner, 1825) – 3 – Bu; 17 – Gr
bicinctana (Duponchel, 1844) – 3 – Bu, Vk, Zö; SZK – Szgy
artemisiana (Zeller, 1847) – SZK – Hh, 2008.09.12.

OLETHREUTINAE – ENARMONIINI

- Eucosmomorpha** Obraztsov, 1951
albersana (Hübner, 1813) – SZK – Gm, 2007.05.22.
- Enarmonia** Hübner, 1826
formosana (Scopoli, 1763) – SZK – Csr, 1999.05.25, Dk, 1992.07.02., 08.11.
- Ancylis** Hübner, 1825
laetana (Fabricius, 1775) – 3 – Bu, Zö; 17 – Gr; SZK – Gm, Hh
obtusana (Haworth, 1811) – 3 – Bu; SZK – Cs
comptana (Frölich, 1828) – 3 – Bu, Zö; 17 – Gr; SZK – Cs, Csi, Gm, Gvm, Szgy
upupana (Treitschke, 1835) – 3 – Bu
unculana (Haworth, 1811) – 3 – Bu; 17 – Gr; SZK – Cs, Hh, Káp, Szk, Vk
apicella (Denis & Schiffermüller, 1775) – 3 – Bu, Vk; 17 – Gr; SZK – Csr, Szgy
paludana (Barrett, 1871) – 3 – Bu, Vk; 15 – Gr
badiana (Denis & Schiffermüller, 1775) – 3 – Vk; SZK – Szgy
achatana (Denis & Schiffermüller, 1775) – 3 – Bu, Vg, Zö; SZK – Dk, Szgy
mitterbacheriana (Denis & Schiffermüller, 1775) – 3 – Bu; 17 – Gr; SZK – G
tineana (Hübner, 1799) – IR – Bu, 1-2.V.2003; SZK – Szgy, 1992.07.20.

OLETHREUTINAE – EUCOSMINI

- Eriopsela** Guenée, 1845
quadrana (Hübner, 1813) – IR – Bu, 1-2.V.2003
- Thiodia** Hübner, 1825
lerneana (Treitschke, 1835) – 7 – Bu; (10 - foto); SZK – Szk
citrana (Hübner, 1799) – 3 – Bu, Zö; SZK – Hh, Szgy, Szk
trochilana (Frölich, 1828) – 3 – Bu, Zö; 17 – Gr; SZK – Hh, Szk
- Rhopobota** Lederer, 1859
stagnana (Denis & Schiffermüller, 1775) – 3 – Bu; SZK – Gb, Szk
naevana (Hübner, 1817) – SZK – Hh, 1999.07.18., Szk, 2003.07.16.

Spilonota Stephens, 1829

ocellana (Denis & Schiffermüller, 1775) – 3 – Bu, Vg, Vk; SZK – Szgy

Epinotia Hübner, 1825

sordidana (Hübner, 1824) – SZK – Dk, 1994.08.20.

* *caprana* (Fabricius, 1798) – 12 – Csi

abbreviana (Fabricius, 1794) – IR – Bu, 1-2.V.2003; .

festivana (Hübner, 1799) – 3 – Bu; (10 foto); SZK – Hh, Szk

granitana (Herrich-Schäffer, 1851) – IR – Bu, 11-12.V.2007

immundana (Fischer von Röslerstamm, 1839) – SZK – Hh, 2000.05.18., Szgy, 1993.07.25., 08.10.,
Szk, 2002.04.30., 05.02.

kochiana (Herrich-Schäffer, 1851) – 3 – Bu

nanana (Treitschke, 1835) – 3 – Bu; SZK – Gvm, Szk

demarniana (Fischer von Röslerstamm, 1840) – SZK – Ör, 1996.06.06., Szgy, 1993.06.11.

tetraquetrana (Haworth, 1811) – 17 – Gr

tenerana (Denis & Schiffermüller, 1775) – SZK – Dk, 1994.08.04.

ramella (Linnaeus, 1758) – SZK – Szk, 2004.06.25.

bilunana (Haworth, 1811) – SZK – Öh, 1995.05.27.

nisella (Clerck, 1759) – 3 – Vk; 17 – Gr; SZK – Hh

Zeiraphera Treitschke, 1829

griseana (Hübner, 1799) – PG – Cs, 2002.VIII.3.; SZK – Bu, 1999.07.25.

rufimitrana (Herrich-Schäffer, 1851) – SZK – Dk, 1994.08.07.

isertana (Fabricius, 1794) – 17 – Gr; SZK – Dk, Hh, Szgy, Szk

Crociosema Zeller, 1847

plebejana Zeller, 1847 – SZK – Szgy, 1993.08.10.

Phaneta Stephens, 1852

pauperana (Duponchel, 1843) – SZK – Hh, 2002.05.02., 2003.04.18., 22.

Pelochrista Lederer, 1859

caecimaculana (Hübner, 1799) – 3 – Bu

mollitana (Zeller, 1847) – SZK – Szgy, 1991.06.10., Szk, 2001.06.15.

modicana (Zeller, 1847) – SZK – Bu, 1999.06.01., G, 1978.07.26.

infidana (Hübner, 1824) – 17 – Gr

hepatariana (Herrich-Schäffer, 1851) – SZK – Bu, 1999.17.01., Szgy, 1991.07.30., 1993.07.19.,
Szk, 2003.07.16., Hh, 2000.07.02.

arabescana (Eversmann, 1844) – 3 – Bu

Eucosma Hübner, 1823

cana (Haworth, 1811) – 3 – Bu, Vg, Vk; 17 – Gr; SZK – Dk, Szgy, Szk

hohenwartiana (Denis & Schiffermüller, 1775) – 3 – Bu; SZK – Hh

balatonana (Osthelder, 1937) – SZK – Szgy, 1991.07.27.

campoliliana (Denis & Schiffermüller, 1775) – 17 – Gr

tripoliana (Barrett, 1880) – SZK – Szgy, 1993.07.18.

lacteana (Treitschke, 1835) – 3 – Bu, Vk; SZK – Szgy

albidulana (Herrich-Schäffer, 1851) – 3 – Bu; 17 – Gr; SZK – Dk, Szk

metzneriana (Treitschke, 1830) – 3 – Bu, Fo, Vg; 17 – Gr; SZK – Csr, Dk, Szgy

tundrana (Kennel, 1900) – SZK – Dk, 1994. 07.10., 1996.06.04., 07.25, Szk, 1993.07.22.

wimmerana (Treitschke, 1835) – PG, ZT, IR – Bu, ∞ db.; SZK – Szgy, 1991.07.25.

conterminana (Guenée, 1845) – 3 – Bu, Vk; 17 – Gr; SZK – Hh, Szgy, Szk

aspidiscana (Hübner, 1817) – SZK – Gvm, 2003.04.18., Hh, 2000.06.20., Szk, 2003.05.07.,
Csr, 2003.04.22.

pupillana (Clerck, 1759) – SZK – Dk, 1996.07.05., Szk, 2003.07.16.

lugubrana (Treitschke, 1830) – 3 – Bu, Zö; 17 – Gr; SZK – Kp, Ör, Szgy

Gypsonoma Meyrick, 1895

- minutana* (Hübner, 1799) – 3 – Bu; SZK – Hh
dealbana (Frölich, 1828) – SZK – Hh, 1999.05.20.
sociana (Haworth, 1811) – SZK – Hh, 2008.05.25.

Epiblema Hübner, 1825

- sticticana* (Fabricius, 1794) – SZK – Bu, 1999.05.21., Hh, 2000.05.20.
scutulana (Denis & Schiffermüller, 1775) – 3 – Bu, Vk, Zö; 17 – Gr; SZK – Hh
foenella (Linnaeus, 1758) – 3 – Bu, Vg; 16 – Gr; SZK – Hh, Szk
hepaticana (Treitschke, 1835) – 3 – Bu; SZK – Cs
graphana (Treitschke, 1835) – 3 – Bu; SZK – Csr, Dk, G, Hh, Szgy, Szk
mendiculana (Treitschke, 1835) – 7 – Zö; IR – Bu
similana (Denis & Schiffermüller, 1775) – 3 – Bu; IR – Sö, 17.V.2008; SZK – Hh, Öá, Szk
inulivora Meyrick, 1932 – 3 – Bu, Zö (mint *obscurana*); SZK – Dk, Szgy

Notocelia Hübner, 1825

- cynobatella* (Linnaeus, 1758) – 3 – Bu, Ró, Vg, Zö; 17 – Gr; SZK – Ör
uddmanniana (Linnaeus, 1758) – 3 – Bu, Vg; 17 – Gr; SZK – Dk, G, Szgy
roborana Denis & Schiffermüller, 1775 – 3 – Bu, Vg, Vk, Zö; 17 – Gr; SZK – Dk, Szgy, Szk
incarnatana (Hübner, 1800) – 3 – Bu, Vg; SZK – Dk, Hh, Szgy
* *rosaecolana* (Doubleday, 1850) – 7 – Bu; 12 – Ör; IR – Sö
trimaculana (Haworth, 1811) – 3 – Bu, Ró, Vg, Zö; SZK – G, Szgy

Retinia Guenée, 1845

- resinella* (Linnaeus, 1758) – 17 – Gr; SZK – Hh

Gravitarmata Obraztsov, 1946

- margarotana* (Heinemann, 1863) – SZK – Hh, 2002.04.22.

Rhyacionia Hübner, 1825

- buoliana* (Denis & Schiffermüller, 1775) – 3 – Bu; 17 – Gr; SZK – Szk
pinicolana (Doubleday, 1849) – 3 – Bu; SZK – Dk
* *hafneri* (Rebel, 1937) – 11 – Bu; SZK – Hh
pinivorana (Lienig & Zeller, 1846) – 3 – Bu; 17 – Gr; IR – Sö

OLETHREUTINAE – GRAPHOLITINI

Dichrorampha Guenée, 1845

- gruneriana* (Herrich-Schäffer, 1851) – 7 – Bu; SZK – Kp
podoliensis (Toll, 1942) – IR – Bu, 11-12.V.2007
plumbana (Scopoli, 1763) – SZK – Bu, 2000.05.03.
aeratana (Pierce & Metcalfe, 1915) – 3 – Bu
acuminatana (Lienig & Zeller, 1846) – 17 – Gr; SZK – Csr
simpliciana (Haworth, 1811) – 3 – Bu; SZK – Dk, Szgy
sequana (Hübner, 1799) – SZK – Csr, 1999.05.20.
heegerana (Duponchel, 1843) – JL – Bu, 2♂, 18.VIII.2000; IR – Bu, 31.VII.1999; SZK – Szgy, 1993.05.11
vancouverana McDunnough, 1935 – 3 – Bu (mint *gueneana*)
petiverella (Linnaeus, 1758) – 3 – Bu, Zö; SZK – Csr
* *plumbagana* (Treitschke, 1830) – 13 – Bu
obscuratana (Wolff, 1955) – 7 – Bu

Cydia Hübner, 1825

- nigricana* (Fabricius, 1794) – 17 – Gr
oxytropidis (Martini, 1912) – SZK – Bu, 2005.07.01., Csr, 1990.07.10.
succedana (Denis & Schiffermüller, 1775) – 3 – Bu, Zö; SZK – Szgy, Szk
medicaginis (Kuznetzov, 1962) – 3 – Bu, Vk
conicolana (Heylearts, 1874) – 3 – Bu, Ró

- cosmophorana* (Treitschke, 1835) – IR – Bu, Söréd, 17.V.2008
strobilella (Linnaeus, 1758) – ZT – Bu, 1♀, 11.V.2007; IR – Sö, 17.V.2008; SZK – Gm, 2007.05.22.
 Hh, 2006.06.25.
pactolana (Zeller, 1840) – 17 – Gr; SZK – Hh, 2006.07.08.
pomonella (Linnaeus, 1758) – 3 – Bu, Ró, Zö; 16 – Gr
pyrivora (Danilevsky, 1947) – 17 – Gr
splendana (Hübner, 1799) – 3 – Bu, Vk; SZK – Csr, Szgy
fagiglandana (Zeller, 1841) – 3 – Bu; 16 – Gr; SZK – Csr, Szgy, Szk
amplana (Hübner, 1799) – 3 – Bu; 17 – Gr; SZK – Csr
inquinatana (Hübner, 1799) – SZK – Szgy, 1991.07.11.

Lathronympha Meyrick, 1926

- strigana* (Fabricius, 1775) – 3 – Bu, Vg, Vk, Zö; SZK – Ör, Szgy

Grapholita Treitschke, 1829

- fissana* (Frölich, 1828) – 3 – Zö; IR – Sö; SZK – Szgy
delineana (Walker, 1863) – IR – Bu, 7-8.V.2003; SZK – Csr, 1980.07.04., Szk, 2001.08.22.
pallifrontana (Lienig & Zeller, 1846) – IR – Bu, 30.V.2008
coronillana (Lienig & Zeller, 1846) – 7 – Zö; IR – Bu
caecana (Schläger, 1847) – PG – Bu, 2005.V.22.
discretana (Wocke, 1861) – IR – Sö, 17.V.2008
lunulana (Denis & Schiffermüller, 1775) – SZK – Gma, 2005.04.29.
orobana (Treitschke, 1830) – SZK – Csr, 2004.07.12.
gemmiferana (Treitschke, 1835) – 7 – Bu; SZK – Cs
nebritana (Treitschke, 1830) – IR – Bu, 1-2.V.2003; ZT – Bu, 1♂, e.l. 2.VII.2004; 1♀, 27.-29.IV.2007;
 2♀, 11.V.2007; SZK – Csr, 2010.06.08.
lobarzewskii (Nowicki, 1860) – SZK – Csr, 1994.07.25.
molesta (Busck, 1916) – SZK – Csr, 2008.09.12., M, 2009.05.27.
funebrana (Treitschke, 1835) – IR – Bu, 27-29.IV.2007; Sö, 17.V.2008; SZK – Csr, 2002.04.30.,
 Szgy, 2002.05.01.
janthinana (Duponchel, 1835) – 3 – Bu; SZK – M

Pammene Hübner, 1825

- splendidulana* (Guenée, 1845) – 7 – Bu
insulana (Guenée, 1845) – IR – Sö, 17.V.2008; SZK – Csr, 2010.05.30., Szk, 2003.05.10.
gallicolana (Lienig & Zeller, 1846) – SZK – Ör, 1995.05.27.
giganteana (Peyerimhoff, 1863) – 3 – Ha, Zö (mint *inquilina*)
argyrana (Hübner, 1799) – 3 – Bu
albuginana (Guenée, 1845) – 3 – Ró, Zö
amygdalana (Duponchel, 1842) – SZK – Ör, 1995.05.27.
querceti (Gozmány, 1957) – 7 – Bu; 9 – foto; 17 – Gr; SZK – Cs, Dk, Hh
fasciana (Linnaeus, 1761) – 3 – Bu, Vg; SZK – Dk, Ör, Szk
agnotana Rebel, 1914 – IR – Bu, 1-2.V.2003
rhedrella (Clerck, 1759) – 3 – Zö; SZK – Gvm, Kp
spiniiana (Duponchel, 1843) – SZK – Csv, 2002.09.30.
germmana (Hübner, 1799) – 3 – Bu

CHOREUTIDAE**Millieria** Ragonot, 1874

- dolosalis* (Heydenreich, 1851) – 17 – Gr; SZK – Cs

Anthophila Haworth, 1811

- fabriciana* (Linnaeus, 1767) – PG – Cs, 2005.VI.4.; SZK – Cs, 2010.08.08., Dk, 1996.09.05.,
 Fv, 1997.08.11.

Prochoreutis Diakonoff & Heppner, 1980

stellaris (Zeller, 1847) – SZK – Csv, 2002.09.30., 2010.07.08.

EPERMENIIDAE

Epermenia Hübner, 1825

insecurella (Stainton, 1854) – JL – Cs, 1♂, 12.VI.2004; IR – Bu, 1-2.V.2003

chaerophyllella (Goeze, 1776) – 7 – Bu

illigerella (Hübner, 1813) – 3 – Vg

pontificella (Hübner, 1796) – 3 – Bu, Ró, Vg, Zö; 17 – Gr; SZK – Cs

Ochromolopis Hübner, 1825

ictella (Hübner, 1813) – 3 – Bu, Ha, Ró, Zö; SZK – Hh

ALUCITIDAE

Alucita Linnaeus 1758

grammodactyla Zeller, 1841 – 3 – Bu, Zö; IR – Sö; SZK – Szgy

desmodactyla Zeller, 1847 – 3 – Bu; SZK – Szgy

PTEROPHORIDAE

AGDISTINAE

Agdistis Hübner, 1825

adactyla (Hübner, 1819) – 17 – Gr; SZK – Szgy

PLATYPTILINAE - PLATIPTILINI

Platyptilia Hübner, 1825

gonodactyla (Denis & Schiffermüller, 1775) – SZK – Szgy, 1991.09.12.

farfarellus Zeller, 1867 – SZK – Dk, 1994.08.11.

Gillmeria Tutt, 1905

pallidactyla (Haworth, 1811) – SZK – Szgy, 1991.07.11.

ochrodactyla (Denis & Schiffermüller, 1775) – 3 – Bu, Zö

Stenoptilia Hübner, 1825

pterodactyla (Linnaeus, 1761) – 3 – Zö; IR – Bu

stigmatodactyla (Zeller, 1852) – 3 – Vk; PG – Zö

stigmatoides Sutter & Skyva, 1992 – 7 – Bu

annadactyla Sutter, 1988 – 2 – Öá; 7 – Bu; SZK – Hh, Öá, Szk

pelidnodactyla (Stein, 1837) – 3 – Bu, Vg

Cnaemidophorus Wallengren, 1862

rhododactyla (Denis & Schiffermüller, 1775) – 3 – Bu, Vg, Zö; 17 – Gr; SZK – Dk, Ör, Szgy

PLATYPTILINAE – OXYPTILINI

Oxyptilus Zeller, 1841

pilosellae (Zeller, 1841) – 3 – Zö; 17 – Gr

chrysodactyla (Denis & Schiffermüller, 1775) – 3 – Bu; SZK – Dk, Ör, Szgy, Szk

Crombrugghia Tutt, 1906

distans (Zeller, 1847) – 3 – Vk; 17 – Gr; IR – Bu; SZK – Szgy

tristis (Zeller, 1841) – IR – Bu, 11-12.V.2007; SZK – Szgy, 1991.08.20., 1993.06.17.

Geina Tutt, 1907

didactyla (Linnaeus, 1758) – 7 – Bu; SZK – Szgy, 1991.07.05.,10.,14., Dk, 1994.06.02.

Capperia Tutt, 1905

celeusi (Frey, 1886) – 3 – Bu; 17 – Gr; SZK – Ör, Szk

trichodactyla (Denis & Schiffermüller, 1775) – SZK – Szgy, 1993.06.,11.,14.

PTEROPHORINAE

Pterophorus Schäffer, 1766

- pentadactyla* (Linnaeus, 1758) – 3 – Bu, Vg, Zö; 17 – Gr; SZK – Ör, Sh, Szgy
ischmodactyla (Treitschke, 1835) – 3 – Bu; SZK – Szk

Porritia Tutt, 1905

- galactodactyla* (Denis & Schiffermüller, 1775) – 3 – Fo

Merrifieldia Tutt, 1905

- leucodactyla* (Denis & Schiffermüller, 1775) – 7 – Bu; 17 – Gr

Wheeleria Tutt, 1905

- obsoletus* (Zeller, 1841) – 7 – Cs; 17 – Gr; IR – Bu; SZK – Szk

Oidaematophorus Wallengren, 1862

- lithodactyla* (Treitschke, 1833) – 3 – Bu, Vk

Hellinsia Tutt, 1905

- carphodactyla* (Hübner, 1813) – SZK – Szgy, 1992.07.13.
lienigianus (Zeller, 1852) – SZK – Csr, 1980.07.20., Dk, 1985.06.06.

Adaina Tutt, 1905

- microdactyla* (Hübner, 1813) – SZK – Hh, 2002.06.01.

Emmelina Tutt, 1905

- monodactyla* (Linnaeus, 1758) – 3 – Bu, Vk; 17 – Gr; SZK – Csr, Szgy

CARPOSINIDAE

Carposina Herrich-Schäffer, 1853

- berberidella* Herrich-Schäffer, 1854 – 3 – Bu; SZK – Szk
scirrhosella Herrich-Schäffer, 1854 – 3 – Bu; 17 – Gr; SZK – Szgy

THYRIDIDAE

Thyris Laspeyres, 1803

- fenestrella* (Scopoli, 1763) – 14 – Csr, G; 17 – Gr; PG – Cs; IR – Bu

PYRALIDAE

GALLERIINAE

Aphomia Hübner, 1825

- sociella* (Linnaeus, 1758) – 17 – Gr
zelleri Joannis, 1932 – 3 – Bu, Vg; 17 – Gr; SZK – Szgy

Lamoria Walker, 1863

- anella* (Denis & Schiffermüller, 1775) – 3 – Bu; 17 – Gr; SZK – Szgy

Paralipsa Butler, 1879

- gularis* (Zeller, 1877) – SZK – Szk, 1988.07.12.

Achroia Hübner, 1819

- grisella* (Fabricius, 1794) – JL – Bu, 1♀, 18.VIII.2000

Galleria Fabricius, 1798

- mellonella* (Linnaeus, 1758) – 3 – Bu; 17 – Gr; SZK – Hh, Szgy, Szk

PYRALINAE

Synaphe Hübner, 1825

- moldavica* (Esper, 1794) – IR – Bu, 19.VI.2004; SZK – Szk, 2003.07.01.
punctalis (Fabricius, 1775) – 3 – Bu, Vg, Vk; 17 – Gr; SZK – Cs, Hh, Kp, Szk

Pyralis Linnaeus, 1758

- regalis* (Denis & Schiffermüller, 1775) – 3 – Bu, Vk, Zö; 17 – Gr; SZK – Szgy
farinalis Linnaeus, 1758 – 3 – Bu, Vg; 17 – Gr; SZK – Gvm, Szgy, Szk



6. ábra. Igen ritka a Vértesben a *Synaphe moldavica*. Jellemző habitatja a Csákberény melletti Bucka-hegy. Fotó: Szeőke K., grafika: Fazekas I.

perversalis (Herrich-Schäffer, 1849) – 3 – Bu; 17 – Gr; SZK – Cs, Hh

Aglossa Latreille, 1796

signicostalis Staudinger, 1871 – BF – Gr, 2010.VII.13.; SZK – Hh, 2002.05.11., Szk, 2002.06.15.

pinguinalis (Linnaeus, 1758) – 3 – Vg, Vk; SZK – Csk

Stemmatophora Guenée, 1854

brunnealis (Treitschke, 1829) – 3 – Bu

honestalis (Treitschke, 1829) – 3 – Bu, Zö

Hypsopygia Hübner, 1825

costalis (Fabricius, 1775) – 3 – Bu, Ró, Vg, Zö; SZK – Hh

incarnatalis (Zeller, 1847) – SZK – Ör, 2002.06.10., Szgy, 1993.06.15., Szk., 2002.06.14.

rubidalis (Denis & Schiffermüller, 1775) – 3 – Bu, Vg; 17 – Gr

glaucinalis (Linnaeus, 1758) – 3 – Bu, Vg

Endotricha Zeller, 1847

flammealis (Denis & Schiffermüller, 1775) – 3 – Bu, Vg, Vk; 17 – Gr

PHYCITINAE

Cryptoblabe Zeller, 1848

bistriga (Haworth, 1811) – 3 – Vg

- Trachonitis** Zeller, 1848
crustella (Denis & Schiffermüller, 1775) – 3 – Bu, Ró, Zö; 17 – Gr; IR – Sö; SZK – Cs, Ör, Szgy
- Elegia** Ragonot, 1887
similella (Zincken, 1818) – 3 – Bu; SZK – Dk, Szk
- Ortholepis** Ragonot, 1887
betulae (Goeze, 1778) – SZK – Szk, 2001.06.15.
- Pempeliella** Caradja, 1916
ornatella (Denis & Schiffermüller, 1775) – 3 – Bu, Vg, Zö; 17 – Gr; SZK – Dk, G, Ör, Szgy, Szk
dilutella (Denis & Schiffermüller, 1775) – 3 – Bu; SZK – Hh, Ör, Szgy
- Khorassania** Amsel, 1951
compositella (Treitschke, 1835) – 3 – Bu, Ró, Zö; 17 – Gr; IR – Sö; SZK – Cs, G, Hh, Kp, Szgy
- Sciota** Hulst, 1888
fumella (Eversmann, 1844) – 3 – Bu; 17 – Gr
rhenella (Zincken, 1818) – 16 – Gr
adelphella (Fischer von Röslerstamm, 1836) – 3 – Bu
- Selagia** Hübner, 1825
argyrella (Denis & Schiffermüller, 1775) – 3 – Bu; 17 – Gr
spadicella (Hübner, 1796) – 3 – Bu
- Etiella** Zeller, 1839
zinckenella (Treitschke, 1832) – 3 – Bu, Ró, Vg, Zö; 17 – Gr; SZK – Cs, Ör
- Oncocera** Stephens, 1829
semirubella (Scopoli, 1763) – 3 – Bu, Vg, Zö; 17 – Gr
- Laodamia** Ragonot, 1888
faecella (Zeller, 1839) – 3 – Bu, Zö; 17 – Gr; SZK – Cs, Gb, Hh, Szk
- Pempelia** Hübner, 1825
palumbella (Denis & Schiffermüller, 1775) – 3 – Bu
- Psorosa** Zeller, 1846
dahliella (Treitschke, 1832) – SZK – Hh, 2004.08.26., Kp, 2003.07.24., Szk, 1999.09.10.
- Dioryctria** Zeller, 1846
abietella (Denis & Schiffermüller, 1775) – 3 – Bu; 17 – Gr; SZK – Cs, Ör
simplicella Heinemann, 1863 – 3 – Bu, Vg; 17 – Gr
sylvestrella (Ratzeburg, 1840) – 3 – Bu; 17 – Gr; SZK – Szgy
- Phycita** Curtis, 1828
metzneri (Zeller, 1846) – JL – Cs, 3♂, 4♀, 11.IX.2005; SZK – Hh, 2000.06.20., 07.02., Szk, 2000.06.13.
2001.06.15., 2002.06.10., 15., 19., 20.
meliella Mann, 1864 – SZK – Bu, 1999.05.09., Gb, 2004.07.09.
roborella (Denis & Schiffermüller, 1775) – 3 – Bu, Vg, Vk, Zö; 17 – Gr
- Hypochoalcia** Hübner, 1825
decorella (Hübner, 1810) – 3 – Bu; 17 – Gr; SZK – Dk, Gb, Hh
ahenella (Denis & Schiffermüller, 1775) – 3 – Bu, Zö; 17 – Gr; SZK – Dk, Gb, Szgy, Szk
- Epischnia** Hübner, 1825
prodromella (Hübner, 1796) – 3 – Bu, Zö; SZK – Hh
- Nephopterix** Hübner, 1825
angustella (Hübner, 1796) – 3 – Bu, Ró, Vk; 17 – Gr; SZK – Dk, Ör, Szgy
- Acrobasis** Zeller, 1839
tumidana (Denis & Schiffermüller, 1775) – 3 – Bu, Vg, Vk; 17 – Gr; SZK – Cs, Szgy
repandana (Fabricius, 1798) – 3 – Vg; SZK – Szgy
advenella (Zincken, 1818) – 3 – Bu, Vg, Vk; SZK – Cs, Szgy
suavella (Zincken, 1818) – 3 – Bu, Vg; SZK – Dk, Szgy
legatea (Haworth, 1811) – 3 – Bu; SZK – Dk, Szgy

- marmorea* (Haworth, 1811) – 3 – Bu, Vk, Zö; SZK – Dk, Ör, Szgy
sodalella Zeller, 1848 – 3 – Zö; SZK – Dk, Szgy
consociella (Hübner, 1813) – 3 – Bu, Vg, Zö; SZK – Hh
glauccella Staudinger, 1859 – 3 – Bu, Vg (mint *fallouella*); SZK – Dk, Szgy
obtusella (Hübner, 1796) – 3 – Bu, Vg; SZK – Dk
- Apomyelois** Heinrich, 1956
bistriatella (Hulst, 1887) – JL – Cs, 1♀, 8.V.2003
- Glyptoteles** Zeller, 1848
leucacrinella Zeller, 1848 – 3 – Vg
- Episcythrastis** Meyrick, 1937
tetricella (Denis & Schiffermüller, 1775) – 3 – Bu, Ró, Zö; 17 – Gr; IR – Sö; SZK – Cs, Dk, Ör
- Eurhodope** Hübner, 1825
rosella (Scopoli, 1763) – 3 – Bu; 17 – Gr; SZK – Cs, Szgy
- Myelois** Hübner, 1825
circumvoluta (Fourcroy, 1785) – 3 – Bu, Vg; 17 – Gr; SZK – Dk, Szk
- Pterothrixidia** Amsel, 1954
rufella (Duponchel, 1836) – 3 – Bu; 17 – Gr; SZK – G, Szk
- Isauria** Ragonot, 1887
dilucidella (Duponchel, 1836) – 3 – Bu; 17 – Gr
- Gymnancyla** Zeller, 1848
hornigi (Lederer, 1852) – SZK – Csr, 2005.07.26.
- Assara** Walker, 1863
terebrella (Zincken, 1818) – IR – Bu, 6.VI.2010
- Euzophera** Zeller, 1867
pinguis (Haworth, 1811) – 17 – Gr; SZK – Hh, Szgy
bigella (Zeller, 1848) – 3 – Bu, Zö; 17 – Gr; SZK – Szgy
cinerosella (Zeller, 1839) – 9 – Bu; SZK – Csr, Dk
fuliginosella (Heinemann, 1865) – 17 – Gr
- Euzopherodes** Hampson, 1899
charlottae (Rebel, 1914) – 3 – Bu; SZK – Hh, Kp, Öá, Szgy
- Nyctegretis** Zeller, 1848
lineana (Scopoli, 1786) – 3 – Vg, Vk; 17 – Gr; SZK – Dk, Ró
triangulella (Ragonot, 1901) – 3 – Vg, Vk; SZK – Szgy
- Ancylois** Zeller, 1839
cinnamomella (Duponchel, 1836) – 3 – Bu, Ró, Vk; SZK – Csr, Hh, Szgy, Szk
oblitella (Zeller, 1848) – SZK – G, 2005.09.11.
- Homoeosoma** Curtis, 1833
sinuella (Fabricius, 1794) – 3 – Bu; 17 – Gr; SZK – Ör, Szgy
inustella Ragonot, 1884 – SZK – Szgy, 1992.08. 21.
nebulella (Denis & Schiffermüller, 1775) – 3 – Bu; 17 – Gr; SZK – Cs, Dk, Ör, Szgy
nimbella (Duponchel, 1837) – 3 – Bu
- Phycitodes** Hampson, 1917
binaevella (Hübner, 1813) – 17 – Gr; SZK – Szgy
albatella (Ragonot, 1887) – JL – Cs, 1♂, 1♀, 11.IX.2005; SZK – Bu, 1998.08.17., Szgy, 1992.08.06.
saxicola (Vaughan, 1870) – SZK – Hh, 2004.05.05.
- Vitula** Ragonot, 1887
biviella (Zeller, 1848) – SZK – Ro, 2010.08.03.
- Plodia** Guenée, 1845
interpunctella (Hübner, 1813) – 17 – Gr; SZK – Csr

Ephestia Guenée, 1845*kuehniella* Zeller, 1879 – 3 – Vg*welseriella* (Zeller, 1848) – BF – Gr, 6 db. 2010.VII.13; IR – Bu, 31.VII.1999; SZK – Hh, 2006.07.11.*elutella* (Hübner, 1796) – SZK – Dk, 1994.07.30.*unicolorella* Staudinger, 1881 – JL – Cs, 2♀, 12.VI.2004, 1♀, 11.IX.2005**Cadra** Walker, 1864*furcatella* (Herrich-Schäffer, 1849) – 17 – Gr; SZK – Dk, Hh**Rhodophaea** Guenée, 1845*formosa* (Haworth, 1811) – 3 – Bu**Anerastia** Hübner, 1825*lotella* (Hübner, 1813) – 17 – Gr; SZK – Szgy*dubia* Gerasimov, 1929 – SZK – Szgy, 1991.09.10., 1992.07.07.**Hypsotropa***unipunctella* (Ragonot, 1887) – SZK – Szgy, 1992.07.25.**Ematheudes** Zeller, 1867*punctella* (Treitschke, 1833) – 3 – Bu; 17 – Gr; SZK – Csr, Szgy**CRAMBIDAE****SCOPARIINAE****Cholius** Guenée, 1845*luteolaris* (Scopoli, 1772) – 3 – Bu, Zö; SZK – Ör**Scoparia** Haworth, 1811*pyralella* (Denis & Schiffermüller, 1775) – 3 – Bu, Zö; SZK – G, Ör, Szgy*ancipitella* (La Harpe, 1855) – 3 – Bu, Vg, Vk*subfusca* Haworth, 1811 – 3 – Bu; SZK – Szk*basisstrigalis* Knaggs, 1866 – 3 – Vg; SZK – Hh, Szgy**Gesneria** Hübner, 1825*centuriella* (Denis & Schiffermüller, 1775) – 3 – Bu, Vg**Eudonia** Billberg, 1820*mercurella* (Linnaeus, 1758) – SZK – Szgy, 1992.06.22.*lacustrata* (Panzer, 1804) – 3 – Vk; SZK – Szgy*truncicolella* (Stainton, 1849) – IR – Bu, 31.VII.1999**HELIOTHELINAE****Heliothela** Guenée, 1854*wulfeniana* (Scopoli, 1763) – 7 – Bu; SZK – Cs, Kp, Szk**CRAMBINAE****Euchromius** Guenée, 1845*ocellea* (Haworth, 1811) – SZK – Szk, 1992.09.16.**Chilo** Zincken, 1817*phragmitella* (Hübner, 1805) – 3 – Bu; 17 – Gr; SZK – Csi, Szgy* *suppressalis* (Walker, 1863) – 12 – Csi**Calamotropha** Zeller, 1863*paludella* (Hübner, 1824) – 3 – Bu; 17 – Gr; SZK – Csi*aureliellus* (Fischer von Röslerstamm, 1841) – 17 – Gr; SZK – Szgy**Chrysoteucha** Hübner, 1825*culmella* (Linnaeus, 1758) – 3 – Bu, Vg, Vk, Zö; 17 – Gr; SZK – Cs, Dk

Crambus Fabricius, 1798

- pascuella* (Linnaeus, 1758) – 3 – Bu; 17 – Gr; SZK – Dk
pratella (Linnaeus, 1758) – 3 – Bu, Ró, Vg, Zö; SZK – Kp, Szgy
lathoniellus (Zincken, 1817) – SZK – Kp, 1992.07.01.
perlilla (Scopoli, 1763) – SZK – Szgy, 1991.08.06.

Agriphila Hübner, 1825

- tristella* (Denis & Schiffermüller, 1775) – 3 – Bu; 17 – Gr; FI - Hh; SZK – Szgy, Tö
inquinatella (Denis & Schiffermüller, 1775) – 3 – Bu, Vk; 17 – Gr; FI - Hh; SZK – Cs, Dk, Szgy
selasella (Hübner, 1813) – 3 – Bu; 17 – Gr
poliellus (Treitschke, 1832) – 17 – Gr; SZK – Szgy
tersella (Lederer, 1855) – 17 – Gr
tollis (Bleszyński, 1952) – 17 – Gr; SZK – Szk
geniculea (Haworth, 1811) – SZK – Hh, 2004.07.29.

Catoptria Hübner, 1825

- pinella* (Linnaeus, 1758) – 3 – Bu, Vg, Vk; 17 – Gr; FI - Hh; SZK – Cs, Dk, Hh, Szgy, To
falsella (Denis & Schiffermüller, 1775) – 3 – Bu, Vk; 17 – Gr; SZK – Dk, Szgy, Szk
verellus (Zincken, 1817) – SZK – Ká, 2003.07.24., Szk, 2003.07.16.
lythargyrella (Hübner, 1796) – 3 – Bu; 17 – Gr; SZK – Gvm, Hh

Metacrambus Bleszyński, 1957

- caretellus* (Zeller, 1847) – 17 – Gr; SZK – Bu, Ká, Szk

Xanthocrambus Bleszyński, 1955

- saxonellus* (Zincken, 1821) – 3 – Bu, Vg, Zö; 17 – Gr; SZK – Cs, Hh, Kp, Ör, Szgy, Szk
lucellus (Herrich-Schäffer, 1848) – 3 – Vg; 17 – Gr

Chrysocrambus Bleszyński, 1957

- craterella* (Scopoli, 1763) – 3 – Bu, Ró, Vg, Zö; 17 – Gr; FI - Hh; IR – Sö; SZK – Hh
linetella (Fabricius, 1781) – 17 – Gr

Thisanotia Hübner, 1825

- chrysonuchella* (Scopoli, 1763) – 3 – Bu, Ró, Zö; 17 – Gr; SZK – Cs, Szk

Pediasia Hübner, 1825

- fascelinella* (Hübner, 1813) – 3 – Bu
luteella (Denis & Schiffermüller, 1775) – 3 – Bu, Vg; 17 – Gr; SZK – Cs, Dk, Szk
contaminella (Hübner, 1796) – 3 – Vg, Zö; 17 – Gr; SZK – Hh, Szgy

Platytes Guenée, 1845

- cerussella* (Denis & Schiffermüller, 1775) – 3 – Bu, Zö; 17 – Gr; SZK – Ör
alpinella (Hübner, 1813) – 3 – Bu, Vg, Vk; 17 – Gr; SZK – Dk, Szgy

Talis Guenée, 1845

- quercella* (Denis & Schiffermüller, 1775) – 3 – Bu; SZK – Hh

SCHOENOBIINAE

Schoenobius Duponchel, 1836

- gigantella* (Denis & Schiffermüller, 1775) – 3 – Bu; 17 – Gr; SZK – Csi

Donacaula Meyrick, 1890

- forficella* (Thunberg, 1794) – 3 – Bu; 17 – Gr
mucronella (Denis & Schiffermüller, 1775) – 17 – Gr

CYBALOMIINAE

Hyperlais Marion, 1959

- dulcinalis* (Treitschke, 1835) – JL – Bu, 1♂, 8.V.2003

ACENTROPINAE

Elophila Hübner, 1822

- nymphaeata* (Linnaeus, 1758) – 3 – Bu; 17 – Gr; SZK – Cs

Cataclysta Hübner, 1825*lemnata* (Linnaeus, 1758) – 3 – Bu, Fo; 17 – Gr**Parapoynx** Hübner, 1825*stratitotata* (Linnaeus, 1758) – 3 – Bu, Vg; 17 – Gr; SZK – Szgy**Nymphula** Schrank, 1802*nitidulata* (Hufnagel, 1767) – 17 – Gr (mint *stagnata*)

ODONTIINAE

Aporodes Guenée, 1854*floralis* (Hübner, 1809) – 3 – Bu; 17 – Gr; SZK – Dk, Szgy**Cynaeda** Hübner, 1825*dentalis* (Denis & Schiffermüller, 1775) – 3 – Bu; 17 – Gr; SZK – Dk, Ör**Epascestria** Hübner, 1825*pustulalis* (Hübner, 1823) – 3 – Bu, Vg; 17 – Gr; SZK – Dk, Ho, Szgy**Atralata** Sylvén, 1947*albofascialis* (Treitschke, 1829) – 3 – Bu; PG - Zö**Titanio** Hübner, 1825*normalis* (Hübner, 1796) – 7 – Bu**Eurrhysis** Hübner, 1825*pollinalis* (Denis & Schiffermüller, 1775) – SZK – Kp, 1991.06.12.

EVERGESTINAE

Evergestis Hübner, 1825*frumentalis* (Linnaeus, 1761) – 3 – Bu, Ró, Vg, Zö; 17 – Gr; IR – Sö, SZK – Szgy, 1992.06.01., Szk, 2003.05.07.*forficalis* (Linnaeus, 1758) – 3 – Bu, Vg, Zö; 17 – Gr; SZK – Dk, 1994.08.10., Szgy, 1993.06.14., Szk, 2003.05.04.*extimalis* (Scopoli, 1763) – 3 – Bu, Vg, Vk, Zö; 17 – Gr; SZK – Dk, 1994.08.10.*limbata* (Linnaeus, 1767) – 3 – Bu, Ró, Vg, Zö; 17 – Gr; SZK – Szgy, 1991.05.20., Dk, 1996.08.30.*pallidata* (Hufnagel, 1767) – 3 – Bu, Vg; 17 – Gr; SZK – Szk, 2000.06.13., Dk, 1996.06.01.*politalis* (Denis & Schiffermüller, 1775) – 3 – Bu, Zö; SZK – Gb, 2004.06.15, Öá, 2000.05.13.*aenealis* (Denis & Schiffermüller, 1775) – 3 – Vg, Zö; IR – Bu; SZK – Ör, 1996.06.06., Hh, 2003.06.04.

PYRAUSTINAE

Paracorsia Marion, 1959*repandalis* (Denis & Schiffermüller, 1775) – 3 – Bu; 17 – Gr; SZK – Cs, Szgy**Loxostege** Hübner, 1825*turbidalis* (Treitschke, 1829) – 3 – Bu*aeruginalis* (Hübner, 1796) – 3 – Bu; 17 – Gr; SZK – Cs, Hh, Ör, Szk*sticticalis* (Linnaeus, 1761) – 3 – Bu, Vg; 17 – Gr; SZK – Cs, Szgy**Ecpyrrhorhoe** Hübner, 1825*rubiginalis* (Hübner, 1796) – 3 – Bu, Vg, Vk; 17 – Gr; SZK – Cs, M**Pyrausta** Schrank, 1802*cingulata* (Linnaeus, 1758) – 3 – Bu, Ró, Vk; SZK – Cs, Szgy*virginalis* (Duponchel, 1833) – JL – Bu, 1♂, 1♀, 8.V.2003; PG – Bu, 1998.V.22.*sanguinalis* (Linnaeus, 1767) – 3 – Bu, Ró, Vk, Zö; 17 – Gr; SZK – Cs, Csr, Szgy*despicata* (Scopoli, 1763) – 3 – Bu, Vg, Vk; 17 – Gr; SZK – Szk*aurata* (Scopoli, 1763) – 3 – Bu, Vk; 17 – Gr; SZK – Szk*purpuralis* (Linnaeus, 1758) – 3 – Bu, Vk; 17 – Gr; SZK – Cs, Szgy*ostrinalis* (Hübner, 1796) – 3 – Bu; 17 – Gr; SZK – Cs, Fv, Szgy*nigrata* (Scopoli, 1763) – 3 – Bu; SZK – Szk



7. ábra. A *Loxostege aeruginalis* habitatja a Bucka-hegyen. Fotó: Szeőke K.; grafika: Fazekas I.

Uresiphita Hübner, 1825

gilvata (Fabricius, 1794) – 3 – Bu; SZK – Hh

Nascia Curtis, 1835

cilialis (Hübner, 1796) – 3 – Bu; 17 – Gr

Sitochroa Hübner, 1825

palealis (Denis & Schiffermüller, 1775) – 3 – Vg, Vk; 17 – Gr; PG – Bu; SZK – Kk, Szgy, Szk

verticalis (Linnaeus, 1758) – 3 – Bu, Vk, Zö; 17 – Gr; SZK – Cs

Anania Hübner, 1823

coronata (Hufnagel, 1767) – 3 – Bu, Vg; 17 – Gr; SZK – Szgy

crocealis (Hübner, 1796) – 3 – Zö; IR – Bu; SZK – Dk, Szgy

fuscalis (Denis & Schiffermüller, 1775) – 3 – Bu, Vg; SZK – Szgy

hortulata (Linnaeus, 1758) – 3 – Vg, Vk; 17 – Gr; SZK – Szk

lancealis (Denis & Schiffermüller, 1775) – 3 – Vg; SZK – Ká

perlucidalis (Hübner, 1809) – SZK – Szgy, 1992.06.25.

terrealis (Treitschke, 1829) – 3 – Zö; SZK – Dk, Öá, Szgy

verbascalis (Denis & Schiffermüller, 1775) – 3 – Bu, Zö; 17 – Gr; SZK – Hh, Ör, To

Sclerocona Meyrick, 1890

acutella (Eversmann, 1842) – 3 – Fo, Vg; 17 – Gr

Psammotis Hübner, 1825

pulveralis (Hübner, 1796) – 3 – Bu; 17 – Gr; SZK – Szgy

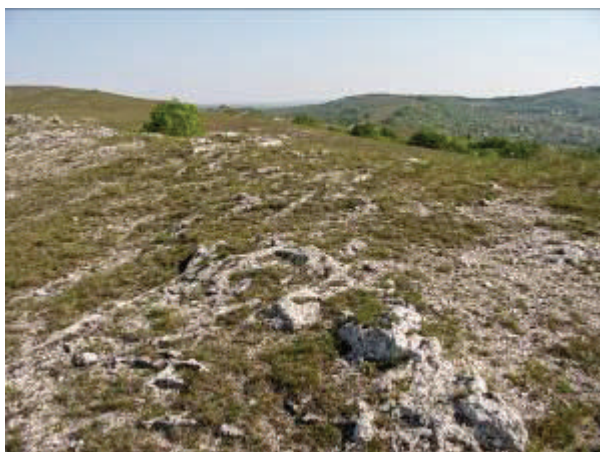
Ostrinia Hübner, 1825

nubilalis (Hübner, 1796) – 3 – Bu, Vg, Vk; 17 – Gr; SZK – Hh, Szgy

Paratalanta Meyrick, 1890

pandalis (Hübner, 1825) – 3 – Bu

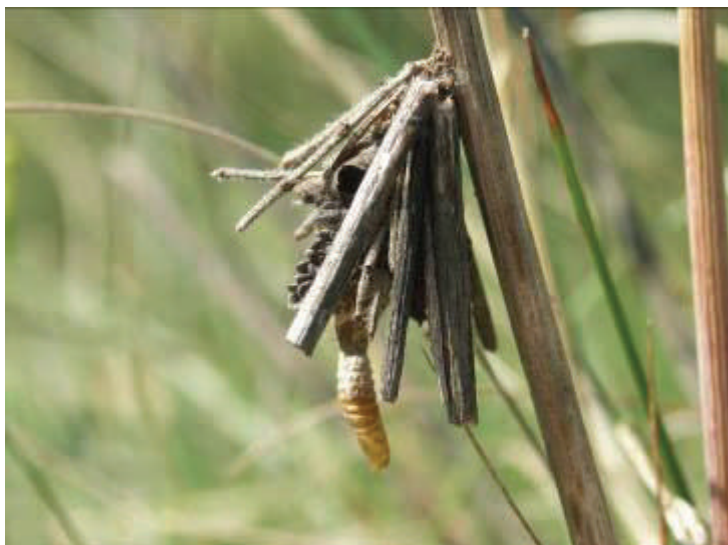
- hyalinalis* (Hübner, 1796) – 3 – Vg; SZK – Dk, Szgy, G
- Udea** Guenée, 1845
- ferrugalis* (Hübner, 1796) – 3 – Bu; 17 – Gr; SZK – Szgy
- fulvalis* (Hübner, 1809) – 3 – Vg
- prunalis* (Denis & Schiffermüller, 1775) – 3 – Vg, Vk
- accolalis* (Zeller, 1867) – 3 – Bu, Vg, Vk; 17 – Gr; SZK – Cs
- olivalis* (Denis & Schiffermüller, 1775) – 3 – Vg; SZK – Dk, Szgy
- Pleuroptya** Meyrick, 1890
- ruralis* (Scopoli, 1763) – 3 – Bu, Vg, Vk; SZK – Csk, Dk
- Mecyna** Doubleday, 1849
- flavalis* (Denis & Schiffermüller, 1775) – 3 – Bu, Zö; SZK – Dk, G, To
- trinalis* (Denis & Schiffermüller, 1775) – 3 – Bu, Vk; SZK – Cs, Szk
- Agrotera** Schrank, 1802
- nemoralis* (Scopoli, 1763) – 3 – Vg; SZK – Szgy
- Diasemia** Hübner, 1825
- reticularis* (Linnaeus, 1761) – 17 – Gr; SZK – Hh
- Palpita** Hübner, 1808
- vitrealis* (Rossi, 1794) – SZK – Dk, 1994.08.19., Hh, 2008.09.04., Ró, 2010.11.04.
- Dolicharthria** Stephens, 1834
- punctalis* (Denis & Schiffermüller, 1775) – 3 – Bu, Vg, Vk; SZK – Cs, Hh
- Metasia** Guenée, 1845
- ophialis* (Treitschke, 1829) – 3 – Bu, Vk, Zö; SZK – Szgy
- Nomophila** Hübner, 1825
- noctuella* (Denis & Schiffermüller, 1775) – 3 – Bu, Vk; 17 – Gr; SZK – Cs



8. ábra. A Vértes jellegzetes dolomit kibúvásai sok szárazságtűrő és melegkedvelő faj tipikus élőhelyei a Dunántúli-középhegységben (fotó: Szeőke K.)



9. ábra. A Róka-hegy látképe, rálátással a távolban lévő gánti legelőre (fotó: Szeőke K.)



10. ábra.

A *Canephora hirsuta* zsákja
(fotó: Szeőke K.)



11. ábra.

Erodált dolomítfelszín vegetációja Csák-
berénynél. Á-NÉR 2007 besorolás: H2
(fotó: Szeőke K.).



12. ábra.

Jellegzetes vértesi bokorerdős táj, a távol-
ban a Gránás vonulatai
(fotó: Szeőke K.)

CSALÁD-FAMILY	HU	V	CSALÁD-FAMILY	HU	V	CSALÁD-FAMILY	HU	V
MICROPTERIGIDAE	7	2	GLYPHIPTERIGIDAE	9	1	GELECHIIDAE	255	146
ERIOCRANIIDAE	3	2	HELIODINIDAE	1	0	LIMACODIDAE	2	2
HEPIALIDAE	7	4	BEDELLIIDAE	2	2	ZYGAENIDAE	26	17
NEPTICULIDAE	119	79	LYONETHIDAE	14	4	BRACHODIDAE	3	2
OPOSTEGIDAE	4	1	ETHMIIDAE	9	8	SESIIDAE	46	11
HELIOZELIDAE	4	2	DEPRESSARIIDAE	65	36	COSSIDAE	7	5
ADELIDAE	28	19	ELACHISTIDAE	70	37	TORTRICIDAE	469	275
PRODOXIDAE	7	1	AGONOXENIDAE	11	3	CHOREUTIDAE	9	3
INCURVARIIDAE	6	1	SCYTHRIDIDAE	32	15	URODIDAE	1	0
TISCHERIIDAE	8	5	CHIMABACHIDAE	3	2	SCHRECKENSTEIN.	1	0
TINEIDAE	57	34	OECOPHORIDAE	39	26	EPERMENIIDAE	9	5
PSYCHIDAE	39	20	LECITHOCERIDAE	3	3	ALUCITIDAE	8	2
ROESSLERSTAMM.	2	2	BATRACHEDRIDAE	2	0	PTEROPHORIDAE	61	28
DOUGLASIIDAE	5	4	COLEOPHORIDAE	200	80	CARPOSINIDAE	2	2
BUCCULATRICIDAE	21	11	MOMPHIDAE	16	4	THYRIDIDAE	1	1
GRACILLARIIDAE	120	55	BLASTOBASIDAE	6	4	PYRALIDAE	134	94
YPONOMEUTIDAE	47	26	PTEROLONCHIDAE	2	1	CRAMBIDAE	172	108
YPSOLOPHIDAE	20	13	AUTOSTICHIDAE	11	7			
PLUTELLIDAE	8	3	AMPHISBATIDAE	11	7			
ACROLEPIIDAE	9	2	COSMOPTERIGIDAE	23	14	ÖSSZESEN	2256	1241

1. táblázat – Table 1. A családok jegyzéke az észlelt fajok számával
Rövidítések: HU= Hungary – Magyarország, V= Vértes Mountains – Vértes

Értékelés

Az utóbbi 30 évben az általunk ismert irodalomban 916 molylepkefaj (eredetileg 918 faj, de ezek közül 2 a későbbiekben téves határozásnak bizonyult) előfordulása volt a Vértesből ismertetve. Saját gyűjteményi adataink és néhány hazai és külföldi lepkész adataival együtt sikerült kimutatni további 325 molylepkefaj jelenlétét. Összesítve a publikált fajok és a magángyűjteményekből beszerzett fajok számát elmondhatjuk, hogy a Vértes hegységben 1241 molylepkefaj előfordulása bizonyított.

Mivel ez a Magyarországról ismert molylepkefajok mintegy ötvenöt százaléka, elmondható, hogy az eddigi kutatások, beleértve a jelen dolgozatban közzétett újabb eredményeket is, egyre átfogóbb képet nyújtanak a Vértes-hegység molylepke-faunájáról. Az eredményességet nagyban növelte, hogy az idők folyamán egyre több kutató kapcsolódott be a munkába, közülük egyik-másik esetenként kevésbé vizsgált lepkecsaládokat (Nepticulidae, Bucculatricidae, Gracillariidae, Elachistidae, Coleophoridae) is intenzíven kutattott. Speciális eredményeik értékes faunaelemekkel növelték a fajlistát. Ugyancsak az eredményességet javította, hogy a vizsgált terület számos pontján (Várgesztes, Vérteskozma, Szentgyörgyvár, Dobai-kúti erdészház, Csákvár–Haraszt-hegy) fénycsapda is működött. E csapdák átlagosan két-két évig, tavasztól őszi bezárólag minden éjjel működtek, olyan helyszíneken ahol egyedi gyűjtés

ritkán, vagy csak alkalmanként történt. Megállapítható, hogy a magyarországi 57 molylepkecsaládból csupán négy, alig egy-két fajt képviselő család (mint a Heliodinidae, Batrachedridae, Urodidae és Schreckensteiniidae) várat még magára.

Az elért eredmény részletes értékelése, beleértve néhány meglepő adatot, a fajok ökológiai besorolása, néhány kiemelt faj (ritka, védett, kártevő stb.) országos viszonylatú különböző statisztikai, és állatföldrajzi összehasonlítása egy külön tanulmány tárgya lesz.

Köszönet

Köszönjük a gyűjtőknek, lepkészkollégáknak – Buschmann Ferenc, Fazekas Imre, Laštůvka Aleš, Liška Jan, Richter Ivan, Srnka Lubomír és Tokár Zdenko – akik saját adataikkal bővítették a fajok jegyzékét. Külön köszönettel tartozunk Fazekas Imrének a lelőhelyek térképének elkészítéséért, szakmai-, nyelvi tanácsaiért és nem utolsósorban a tanulmány megjelentetéséért.