

A csákvári római sírok tanulságai.

(Addig is, míg a csákvári ásatások teljes egészükben megjelentek, jelen közlemény csak rövid tájékoztató kíván lenni azok értékes eredményéről.)

Csákvár néhány apróbb, szórványos lelet leszámításával főleg faragványos kövekkel szerepel az irodalomban. Ezeket összefoglalólag dr. Kuzsinszky Bálint ismertette az Arch. Értesítőben (1903, 222—234), minek alapján szerinte Csákvár római megszállása már Kr. u. az első században megtörtént. Itt táborozott a bélyeges téglák alapján a legio II. adjutrix. Az egyik feliratos kövön (C. I. L. 15154) az ala I. Thracum szerepel. Ez a lovas csapat 145—160 között Tétényben állomásozott. Legénységét azonban a felirat alapján részben Csákvár és környéke szolgáltatta. A lakosság főrészt, miként a sírfeliratok nevei (Rovciemarus, Anculatus, Ricmara etc) mutatják, romanizált kelták alkották.

A II. században, mikor a legiók és segédcapataik a Duna mentén helyezkedtek el, a tartomány belsejében felesleges volt az állandó katonaság. Csákvár tehát megszűnt katonai állomás lenni, de, mint útkeresztező pont, továbbra is megtartotta jelentőségét. Három irányból futottak itt össze az utak. Az egyik volt a Brigetiót és Aquincumot összekötő út. A másik Pécsről (Sopianae) kiindulva Szilasbalhásnál (Fortiana) lépte át Fejér megye határát. Azután Káloz, Csősz, Tác-Fövenypuszta irányát követve a Sárreten keresztül Pátka-felé tartott és Florianá-nal kapcsolódott be a Brigetiót Aquincummal összekötő útba. A harmadik útvonal kiinduló pontja Szombathely (Savaria) volt. Ez Somlóvásárhelyen (Mogentiana), Kádártán (Caesariana) és Várpalotán keresztül jutott el Fejér megye határához. Itt Inota, Csór, Iszkaszentgyörgy, Fehérvárcsurgó, Bodajk, Csákberény lehettek állomásai, míg Csákvár vidékére, Florianára érkezett.

Hogy ez a találkozó hely valóban Csákvár volt-e, ebben megoszlanak a vélemények. Vértesboglár, Tata, Bicske a versenytársai. Kuzsinszky a fenti jelentős leletek alapján, aminők a többi helyekről nincsenek, Csákvár mellett dönt és ide helyezi Florianát.

A csákvári római telep későbbi, negyedik századi viszonyaira a székesfehérvári muzeum ásatásai vetnek fényt. Gróf Eszterházy Móric és a községi előljárárság támogatásával négy ízben, legutóbb 1937-ben végzett ásatások által feltárt római sírok száma 70-re tehető. Nagyobb részük téglasír, kisebb részükben koporsó nélkül történt a temetkezés. A sírmellékletek túlnyomó

számban a késő római sírokban szokásos üvegedények, gyöngök, bronz- és vastárgyak, egyszerűbb kivitelű agyagkorsók, fazekak és poharak, továbbá a IV. századra jellemző sárgamázás cserepek.

Akad azonban a cserépedények között egy hunkorszaki besímitott disztítésű szürke korsó is. Ezt az ásatást megelőző veremásás közben találták. Hogy sírlelet, az bizonyos, a hozzátartozó leleteket azonban nem tudtuk megállapítani. Alakja a római korsókat utánozza azzal a különbséggel, hogy testének alsó részét törészerű vonal választja el felsőrésztől. Füle letörött és elkallódott, szája csorba. Nagysága 18,5 cm. Disztítése a nyakon függélyes, a fülmagasságban hálózatot alkotó besímitott vonalakkól áll, míg a törésen aluli részén a rómaiüvegedényeken szokásos kannelírozás látható. (V. t. 1. kép 2. á.)

A székesfehérvári muzeum a ták-fövenypusztai ásatások anyagában őriz négy a csákvári edénnyel közelebbi rokon, besímitott disztítésű edénytöredéket. (V. t. 1. kép 4—7. á.) Az egyiknek mustrája fényesített álló háromszögek, (Lt. sz. 9368), két peremes nyaktöredék disztítése simított és fénytelen szalagok, illetőleg vonalak (Lt. sz. 10307), egy erősen domború hasi töredék felső görbületét fénytelen szalagon két fényes hullámvonal, alsó részét kannelírozás disztíti. (Lt. sz. 10306). Nevezetesebb egyéb efajta hazai leletek Alföldi András műve szerint (Leletek a hunkorszakból és etnikai szétválasztásuk. Arch. Hung. IX. köt.) Békéscsaba, Hódmezővásárhely, Leányfalu, Gyula lelőhelyekről, továbbá a kiszombori és erdélyi gepida-temetőkből ismeretesek.

A székesfehérvári muzeumnak a dunapentelei római temetőből is van egy besímitott disztítésű korsója, melyet mint hunkorszaki leletet Alföldi ismertetett fentemlített művében. (V. t. 1. kép 1. á.) A korsó magassága 21, szájbősége 9, fenék átmérője 8 cm. Teste törzsszerűen két részre különül kónikus váll- és hasi részre. Disztítése nyaka körül párnaszerű dudorodás, felette besímitással készült fényes, függőleges szalagok, alatta ugyanilyen módszerrel készült szalagok, a velük váltakozó fénytelen szalagokon két besímitott zeg-zúgos, köztük egyenes vonal. A fül alsó részénél körben futó zeg-zúgos mustra és ez alatt fényes lesímitott szalag van. Füle nem a szájeremhez, hanem a nyakpárnához kapcsolódik. (Lt. sz. 3117). Ennek a disztítése már fejlettebb típus, mint a csákvári korsó egyszerű hálózat mintája, tehát nála későbbi. Hasonmásai a beregszászi, murgai, strázsa-vágórsi és a kisterenyei népvándorláskori leletek.

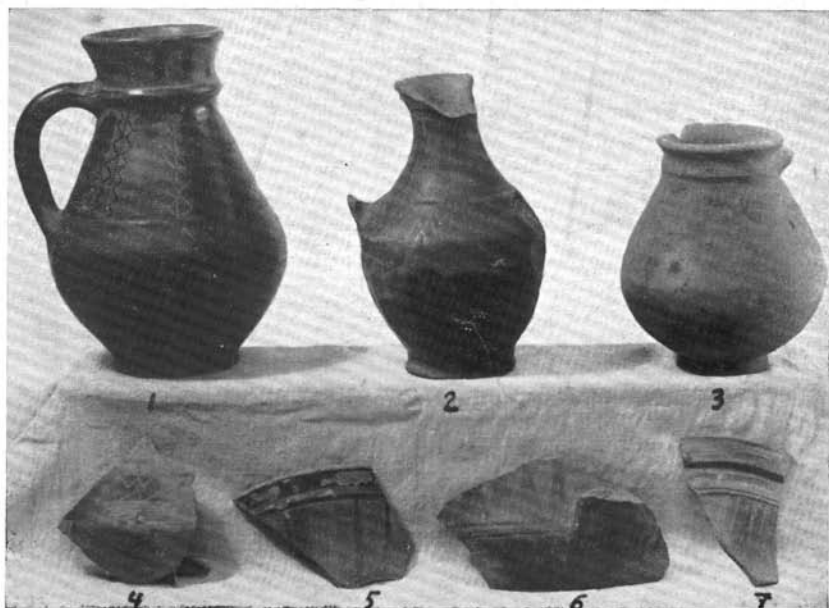
Külön figyelmet érdemel, mind sajátos barbár vonás, a korsó nyakpárnája, melyet itt azért emelünk ki, mert a csákvári edények között is van egy pohár nyakpárnával. (V. t. 1. kép 3. á.) A szürke színű, alacsony talpú, körtealakú edény magassága 15 cm., a perem átmérője

7.5 cm. A letörött fül itt is a nyakpárnához kapcsolódik, ami szembe-
ötlő példája a barbár motívumok a késő római kerámiára való
befolyásának. (L. sz. 8196.)

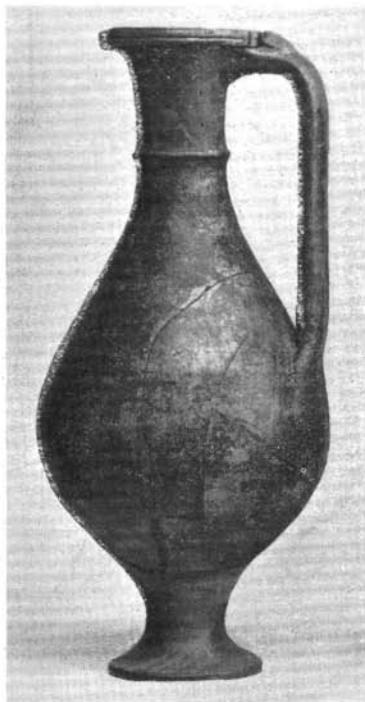
Ugyanez a disztítés a tipikus római edényeken vékony nyak-
gyűrű alakjában jelenik meg. Példa erre a székesfehérvári muzeum
vértessacsai 1937-iki ásatása második sírjának művészi alakú, 34.5 cm.
magas, talpas-füles korsója, melynek nyakát gyűrű disztíti, a fül felső
végén pedig kiemelkedő szemölcsse van. (V. t. 2. kép.) Bronz- és üveg-
edények hasonló készítményei utánzata ez a késő római kerámiá-
ban. A simított edényekkel együtt talált leányfalusi korsón szín-
tén látható ilyen dísz (Arch. Hung. IX. 46. l. és 30. t. 1. k.). A kor-
sóval talált egyéb mellékletek a bal lábánál üvegpalack, a balkaron
fonott bronz karperec, a mellcsonton serlegalakú üvegpohár
töredékei, a nyaknál üvegyöngyök, a jobb tenyérben rossz tar-
tása miatt meg nem határozott bronzérem. Nyakgyűrűje van még
a muzeum két sárgamázas korsójának is. Az egyik magassága
31.3 cm., szájnnyílása függélyes peremet visel, testének felső részét
és derekát két-két körkörös barázda disztíti. (V. t. 3. kép.) Dunapen-
telei sírlelet. Állítólagos egyéb mellékletek 23 cm. hosszú vaskés,
cserép mécses FORTIS felirattal, T alakú fibula (L. sz. 3653—3656).
A másik mázas korsó 33 cm. magas. Tölcséralakú szájnnyílása keskeny
peremet visel. Különös vonása, hogy párnaszerű nyakgyűrű alatti
része is gyűrűzött. Lelőhelye Csákberény. (L. sz. 1390.)

A hunkorszaki simított technikának hazánk területén —
Alföldi szerint — a laténkorszak tradíciójára nyúlnak vissza. Kéz-
zelfogható bizonyítéka ennek a székesfehérvári muzeum nagy-
hőrcsöki széles, szalagfüles kelta urnája, melyen a perem alatti
mezőn van zeg-zúg vonalban haladó besimított szalag. (Arch.
Hung. XI. sz. 22. t. 103. l.) A Krisztus utáni időkben először
Délországban jelenik meg a besimított disztítés. A népván-
dorlás innen hozta azt a Duna medencébe, ahol a Nagyalföldön
és Erdélyben a szarmata-jazig, germán és hun leletek között van
nagyobb számú képviselője. Kezdetben csak a Duna vonaláig
terjedt, de a IV. században azt átlépve már Pannoniában is meg-
jelenik. Erről eddig csak a határmenti telepekről voltak adataink.
Csákvári és tác-fővenyi leletek szerint azonban kiterjedt az a
provincia belsejére is és e leleteknek ez nyújt különös jelen-
tőséget.

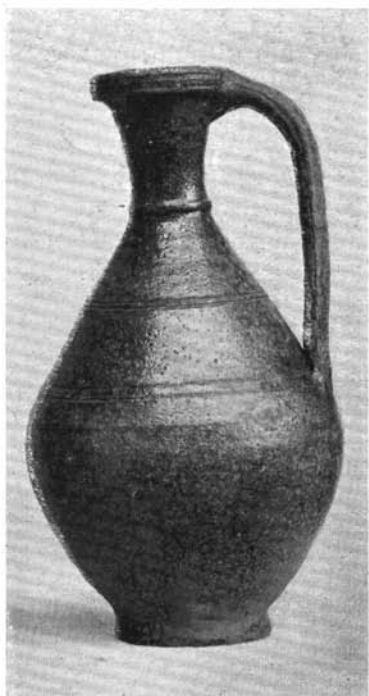
A csákvári sírokban a kerámia mellett egyéb jelei is vannak
ennek a barbár előretörésnek. Ilyen egy a murgai fibulával (Arch.
Hung. IX. 26. t.) azonos típusú bronz fibula, melynek forrása a
latène kultúra, de Oroszországban Kr. u. a IV. századot is túlélte
(U. o. 48. l. 97. sz. jegyzet). Csákváron a vasfibulák mind ezt a
típust követik, a bronzok a fenti kivételével T alakúak. A bronz-
csatok közül háromnak (L. sz. 8085, 10461, 10463) kerek for-



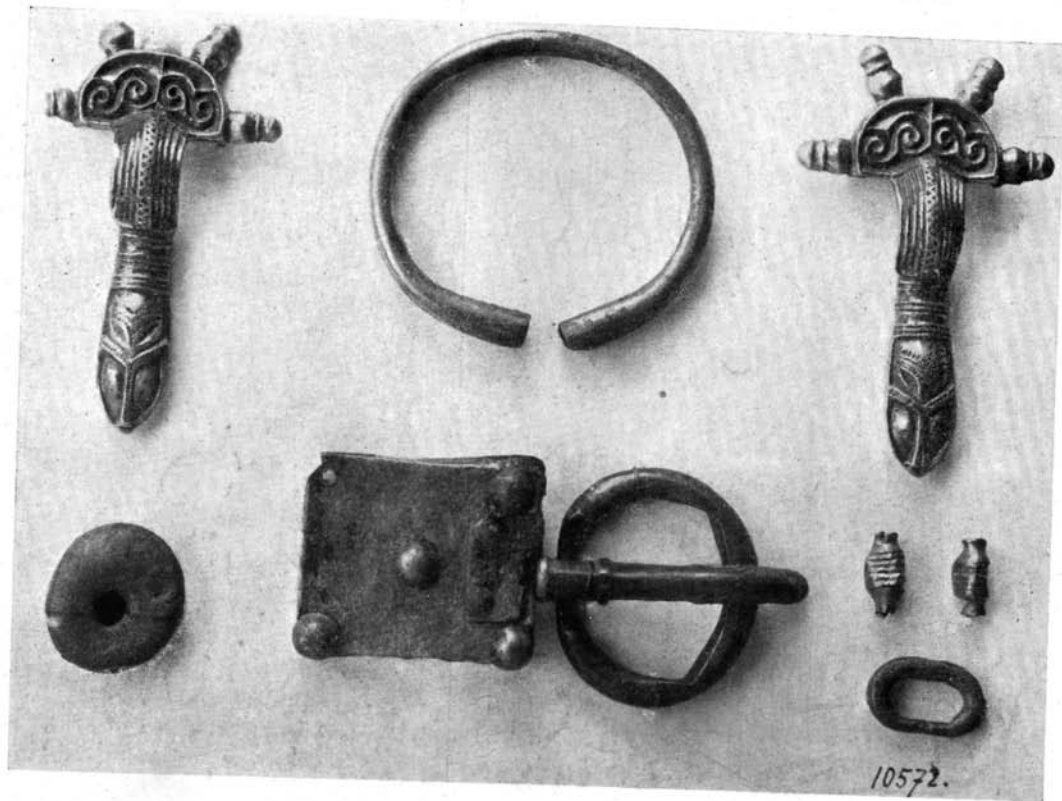
1. kép. Hunkorszaki edények: Dunapenteléről (1), Csákvárról (2–3) és Túc-Fövenypusztáról (4–7).



2. kép. Római korsó Vértesacsáról.



3. kép. Római korsó Dunapenteléről



A soponyai germán sírlelet.

mája, kerek átmetszetű karikája, a karikán túlnyúló és arra ráfekvő tüskéje egyezik a hunkorszak hasonló példányaival. A vascsatok majd mind ilyen alakok. A székesfehérvári muzeumban az iszkaszentgyörgyi és soponyai egységes germán sírleletekben látható hasonmásuk. Két kisebb ovális alakú bronzcsat (Lt. sz. 8198, 10457) a németsürüi germán csatokkal azonos. (Arch. Hung. XVIII. K. 65. l. 24. k. 2. á).

Az ékszerek, díszítmények sorában egy piramis alakú, 5 cm. magas csontcsüngő hasonmása a kiszombori gepida temető 131-ik sírjában van meg. A függők egy része tompított kockalakú díszével a Papkesziből származó népvándorláskori függőkkel azonosak. (Arch. Hung. IX. 59. l. 16. k.) Egy kis poncolt díszítésű bronzsív vég (Lt. sz. 10457), a germán sírokban szokásos bronzlánc (8204), bronzlemezről préselt szíjvég, melynek hat terecskére osztott felületét levélbe átmenő indák díszítik, továbbá a hozzá tartozó kisebb szíjvég (Lt. 10465), mind kétségtelen jelei annak a nagy arányú átalakulásnak, amelyen Pannonia kulturája nemcsak a limesek tájékán, de beljebb is a IV. század végén a barbár elemek előrenyomulása folytán átment. Nem támadás-szerű beözönlés, hanem a határmenti idegen törzsek lassú beszívárgása hozta létre ezt a változást. Előjátéka ez annak a drámai bukásnak, amelyet a népvándorlásnak a IV. század végén teljes erővel megindult áradata idézett elő és temette maga alá a római birodalmat, hogy új kulturréteggel gazdagítsa a régészet kincs bányáját.

Marosi Arnold.

KISEBB KÖZLEMÉNYEK.

Római maradványok Ráckeresztúron.

1937 január 14-én ifjú Pir Mátyás ráckeresztúri lakos jelentette, hogy u. n. alsóföldi szőlőjében késő ősszel edényeket és állítólag felírással köveket talált, amit a község házában bejelentett és egy edényt átadott, hogy azt szolgáltassák be a muzeumnak. E bejelentésre f. év március 23-án szállt ki a helyszínre Dormúth Árpád muz. titkár. A község házában talált edény a durvább pannoniai kerámia egy tipikus formája kelta eredetre vallott. A jelenlevő ifj. Pir Mátyás a lelő körülményekről tájékoztatott és még két bronzdarabkát szolgáltatott át: egy

karikát és egy bronzdísz töredéket, melyeket az edénytől nem messze ugyanazon területen talált. — Ugyancsak említést tett egy hatalmas kődarabról, valamint több faragott töredékről, melyek a régi szőlőben kerültek elő, sajnos egyik-másik darabot immár elhordták. — Az adatok egybehangzása mind valószínűbbé tették egy keltarómai telep vagy temető nyomait. Ennek megtekintésére mentünk most a község vezető jegyzője kíséretében a helyszínre. A nevezett szőlő a községtől délnyugatra húzódó 122-s magasságú terephullám keleti lejtőjének közepe táján két dűlőt között terült