

*Ditrói Eszter*

## **Helynévrendszerek területi differenciáltsága\***

1. A magyar nyelvterület táji, történeti, kulturális vagy éppen nyelvi szempontból egyaránt tagoltságot mutat: ezek a jellemzők adják meg egy-egy tájegység sajátos arculatát. A fenti tényezők olykor egybeesnek, gondoljunk csak például a történelmi–nyelvjárási tájak kapcsolatára: bizonyos történelmi események miatt mutathatók ki ugyanis a székely nyelvjárás egyes elemei a Nyugat-Dunántúlon. Ezek a differenciáltságot okozó tényezők azonban olykor nem mozognak azonos határokon belül: például történelmi szempontokat alapul véve beszélünk Órségről, ám a táj sem nyelvi, sem néprajzi aspektusból nem különbözik jelentősen a környező területektől.

Természetes jelenség tehát, hogy egy-egy nyelvterület nem egységes, hanem több tekintetben is részekre oszlik, s ez a tagoltság a szakirodalomban is jól tükröződik: találkozunk például a Kárpát-medence néprajzi (VISKI 1938, KÓSA–FILEP 1975, BALASSA–ORTUTAY 1979), földrajzi (Magyarország kistájainak katasztere, 2010), vagy éppen nyelvjárási (KÁLMÁN 1951, IMRE 1971, KISS J. 2001) felosztásával. E munkák mindegyike — különböző szempontrendszereket alkalmazva, de — arra a következtetésre jutott, hogy a magyarság tájilag, történetileg, kulturálisan, nyelvileg egyaránt tagolt képet mutat. Ezt a gondolatot pedig bizonyosan továbbvihetjük a helynévrendszerekre vonatkoztatva is, vagyis azt mondhatjuk, hogy ugyanilyen okokból adódóan beszélhetünk a helynévrendszerek területi differenciáltságáról.

2. Minden természetes nyelvben megfigyelhető a tulajdonnevek használata, azaz a tulajdonnév kategóriája nyelvi univerzálé, s ez az újonnan keletkező helynevek formai sajátosságait minden korban alapvetően determinálja. Mindez annyit jelent, hogy a névadó a névadáskor csak saját nyelvi kompetenciájára támaszkodhat, amit a már meglévő helynévi rendszer határoz meg, azaz a denotátum névvel való felruházásakor önkéntelenül is a tanult mintákhoz igazodik. Ha az egyén ugyanis egy bizonyos helynévkincset használ, azt megismerve bizonyos névalkotási szabályokat is elvon, s így névadóként csak az általa ismert névrendszert veheti alapul (HOFFMANN 1993: 29–30, 35). A névadók tehát mindig a szokásban lévő

---

\* A publikáció elkészítését az OTKA K 100580 számú pályázat, valamint a TÁMOP-4.2.2/B-10/1-2010-0024 számú projekt támogatta. A projekt az Európai Unió támogatásával, az Európai Szociális Alap társfinanszírozásával valósult meg.

földrajzinév-típusok valamelyikéhez alkalmazkodnak (BÁRCZI 1958: 146), vagyis a névadáskor a legfőbb hatóerő az analógia (INCZEFI 1970: 44), vagy más megközelítésben a névmodellekhez való igazodás (HOFFMANN 1993: 29–30). Az analógia, a névminták szerepe a helynévadásban leginkább abban érhető tetten, hogy a helyneveknek mindenképp „névszerűnek”, „névstílusúnak” kell lenniük (J. SOLTÉSZ 1979: 25), mivel ellenkező esetben az alkotott helynevet a közösség nem fogadja el helynévként.

A helynevek a lexikális elemkészlet részei, s e nyelvi részrendszer laza struktúráltága és nagy elemszáma miatt a helynévkincsben nem mutatkozik szoros összefüggés az egyes tagok között: egy-egy elem változása nem hat oly nagy mértékben a rendszer egészére, mint egy kisebb elemszámú nyelvi részrendszerben (például a fonológiai rendszerben) történő változás. Mivel minden nagy elemszámú rendszerre igaznak tűnik az a tétel, hogy bennük nem érvényesül olyan erőteljesen az összefüggés az egyes elemek között, ez azt is jelenti, hogy a helynévrendszer vonatkozásában leginkább csak egy-egy névközösség helynévkincsében találhatunk az elemek között viszonylag szorosabb kapcsolatot (HOFFMANN 1993: 39). Ebből pedig az ugyancsak adódik, hogy a helynévadási minta nem egységes a magyar nyelvterület egészére nézve, hanem nagy mértékben differenciálódik.

**3.** A toponímiai rendszerekben, sőt tágabb értelemben a névmodellekben felfételezhető különbségek vizsgálata új területnek számít a magyar névtani szakirodalomban (de lásd ehhez HOFFMANN 1993: 29, 64, 82–3, 85, 87, HAJDÚ 1991, 1999, VARGHA 2010, BÁRTH 2010). A következőkben azokat a módszertani szempontokat veszem sorra, melyek alapos elemzése segít feltárni a helynévadásban esetlegesen meglévő területi különbségeket. A téma átfogó vizsgálatához elsőként a megfelelő módszer kiválasztása, a vizsgálati célok és lehetőségek körülhatárolása szükséges. Nyilvánvaló az is, hogy a területi eltérések felderítéséhez a nyelvterület különböző részeiből származó helynévállomány feldolgozása elengedhetetlen feladatunk. Ez a feldolgozó munka úgy lehet igazán eredményes, ha a névanyagot az elemzési szempontokkal együtt adatbázisban rögzítjük és elemezzük. Úgy gondolom, hogy egyes helynévrendszerek különbségeinek szinkrón vizsgálatához elengedhetetlen az egyidejűleg nagy területről összeállított anyag felhasználása. A mai Magyarország területéről ehhez kitűnő alapot szolgáltatnak az 1960–80-as években készült helynévgyűjtemények, a határon túli területekről pedig az 1940-es években SZABÓ T. ATTILA jóvoltából megélénkült helynévgyűjtő munka eredményeként az utóbbi években megjelentetett névgyűjtemények.

**3.1.** A névtani vizsgálatok természetes egysége a település, egy ilyen keretben ugyanis még jórészt rendszer által meghatározott nevekről beszélhetünk, olyan nevekről, melyeket a kommunikációs szükség hívott életre. Nagyobb, járásnyi vagy akár megyényi egység már nem mutatja az előbb említett rendszerszerűsége-

get (HOFFMANN 1993: 39). Ugyanakkor éppen emiatt fontos akár járásnyi, megyényi területeket vizsgálni a helynévrendszerek differenciáltsága után kutatva, hiszen a rendszerszerűségéből következően nyelvileg, kulturálisan, történetileg, földrajzilag egységes területek helynévrendszere nem mutathat nagy különbségeket. Ennek a tendenciának az ellenkezőjét tapasztalhatjuk viszont a kevésbé egységes, vagyis megyényi nagyságú területen, azaz a fenti tényezők eltérése miatt ilyen egységekben vizsgálódva bizonyosan különbségeket fedezhetünk fel. Az egyes területek között feltételezett eltérések azonban csak településenkénti összehasonlító vizsgálattal tárhatók fel, tehát továbbra is célszerű a települést vizsgálati egységként megtartani. További, gyakorlati jellegű kritériumokra is figyelmet kell fordítanunk az adatbázis kialakításakor: a torz információk elkerülése végett érdemes tekintetbe venni az átlagos névmennyiséget, a vizsgált települések területét, nagyságát és a névsűrűségi mutatókat, s ezek alapján meghatározni a vizsgálatba bevont települések körét.

**3.2.** A helynévrendszerek területi differenciáltságát felderítendő az eddigiekben több kutatást folytattam. Elsőként a magyar nyelvterület különböző részeinek (a Veszprémi járás, a Fehérgyarmati járás, valamint a csíki térség néhány településének) a helynévkincsét analizálva tártam fel jelentős névszerkezeti különbségeket (DITRÓI 2010). Később arra voltam kíváncsi, hogy vajon egy megyén belül érvényesülnek-e a névrendszertani egységesülési folyamatok, vagy ott is kimutathatók eltérések, és ezeket az esetlegesen jelentkező különbségeket milyen tényezők befolyásolhatják (DITRÓI 2011).

Ez utóbbi vizsgálathoz egy olyan megye névanyagát választottam korpuszként, amely több szempontból is előnyös vizsgálati terepnek mutatkozott: a magyar nyelvterület nyugati részén fekvő Vas megye helynévgyűjteménye (VMFN., 1982) a magyarországi helynévgyűjtésnek abban a szakaszában született, amikor már egy jól kiforrott kutatói módszer és munka, valamint tapasztalt szerkesztőgárda állhatott az adattár mögött (vö. HOFFMANN 2003: 69–70, 77), ez pedig nyilvánvalóan előnyt jelenthet az elemző munka során. A Dunántúlról az 1970–80-as években felgyűjtött helynévanyag kronológiai tekintetben ráadásul egyidejű (hiszen a Baranya, Tolna, Somogy, Zala stb. kötetek névanyagát lényegében pár évnnyi különbséggel gyűjtötték fel), s a névanyag kronológiai egyneműségéből adódóan ezért alkalmas forrásbázist biztosít egy későbbi, nagyobb területeket felölelő összehasonlító-szinkrón vizsgálathoz is.

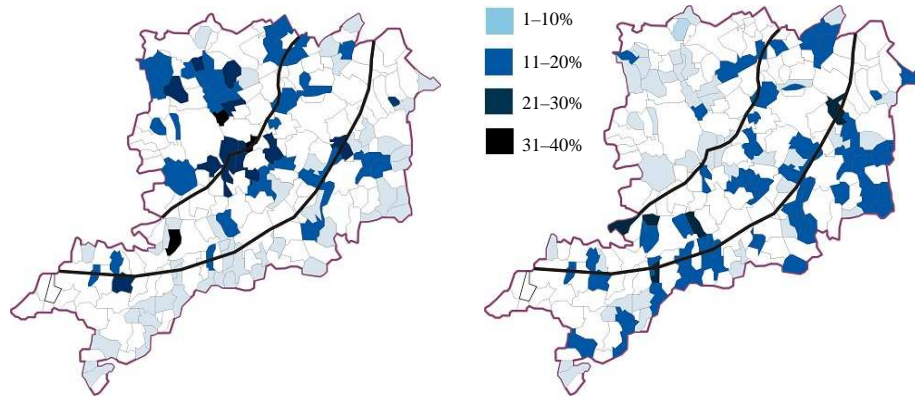
Vas megye mint vizsgálati terület további előnyökkel is rendelkezik, ugyanis több tekintetben is differenciált. IMRE SAMU és KISS JENŐ nyelvjárási térképe alapján két nyelvjárási terület képviselteti magát a térségben: az északnyugat-dunántúli és az őrési típus (IMRE 1971: 333–4, 337, KISS J. 2001: 267). Néprajzi aspektusból ettől is nagyobb változatosságot tapasztalhatunk tekintve, hogy a térség 4 néprajzi tájra oszlik: itt található az Őrség, a Hegyhát, a Kemensalja–

Kemeneshát, a Völgység, valamint a Nagyerdő egy szelete (KÓSA–FILEP 1975: 114–5, 150–1, 155–6, DÖMÖTÖR 1960: 7, 16). Földrajzi megközelítésben pedig 5 nagytájról (Alpokalja, Vas–Soproni-síkság, Hegyhát, Zalai-dombság, Marcalmedence), s ezen belül 11 kistájról szólhatunk (MKK. 354–70, 382–90). A táj tehát etnográfiai, földrajzi és nyelvi szempontból egyaránt megosztott képet mutat, s ebből adódóan jogosnak tűnik a feltevés, hogy ezeken a különbségeken túl bizonyosan eltérésekre bukkanhatunk a helynévadási mintákban is.

4. Mivel a helynevek nyelvi jelenségek, a helynevekben jelentkező területi differenciáltságra utaló jegyeket nyelvi síkon leginkább talán a nyelvjárási szempontrendszerhez hasonlóan célszerű megközelítenünk. A nyelvjáráskutatás megfigyelésére alapozva (vö. BENKŐ 1954: 24–6, IMRE 1971: 35–55, KISS J. 2001: 25–36) jómagam a differenciáció okait 1) a földrajzi környezetben, 2) a történelmi körülmények hatásában, 3) az idegen nyelvi környezet jelenlétében, 4) a migrációs folyamatokban és 5) a térképek mai névrendszerre gyakorolt hatásában látom megnyilvánulni. A továbbiakban ezeket a szempontokat veszem sorra, s a példákat a Vas megyei névanyagból, korábbi vizsgálataimra támaszkodva hozom. Előzetesen azonban szükségesnek tartom megjegyezni, hogy eddigi munkáimban elsősorban a földrajzi környezet befolyásoló hatására koncentráltam, s mindebből következően a 2–5. szempontok kapcsán felvetett lehetőségek további igazolásra szorulnak.

**4.1. A földrajzi környezet.** A földrajzi környezet talán az egyik legmarkánsabb befolyásoló tényező a nyelvi rendszerek életében: bizonyos földrajzi objektumok gátként viselkedve ugyanis elválasztanak egyes területeket, ezáltal különbségeket idéznek elő az adott nyelvi mintában. A következőkben a földrajzi gát szerepét mutatom be egy szemléletes példán keresztül, azt a gondolatot véve alapul, miszerint egy adott területen „minél nagyobbak és sűrűbben előfordulók az érintkezést hátráltató természeti akadályok (pl. nagy hegyek, erdők, tavak, mocsarak, pusztaságok, sivatagok stb.), annál erősebben érvényesül a nyelvi elkülönülés. Mindezeknek az ellenkezője (jó útviszonyok stb.) természetesen a nyelvi egységesülést segítik elő” (BENKŐ 1957: 25).

A birtoklás funkciója a magyar helynévrendszerben szerkezetileg kifejeződik egyrészes, valamint kétrészes nevekben; lexikális-morfológiai szinten pedig a struktúra létrehozható személynév (*Kálmán-rét*), személyt jelölő közszó (*Koldus-telek*) által. Mindebből következően a magyar helynévkincsben négyféle szerkezet létezhet a birtoklás kifejezésére: személyt jelölő közszó (*Molnári*), személynév (*József*), személyt jelölő közszó + földrajzi köznév (*Pap-tag*), személynév + földrajzi köznév (*Laci-tag*) struktúra. Ezeknek a szerkezet típusoknak a Vas megyei névanyagban megfigyelhető eloszlását illusztrálja a következő összehasonlító térkép.

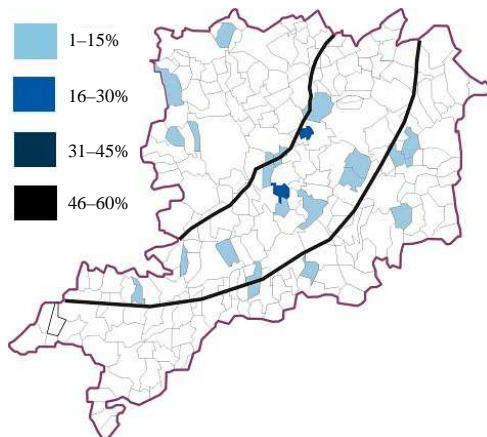


személynév + földrajzi köznév

személyre utaló köznév + földrajzi köznév

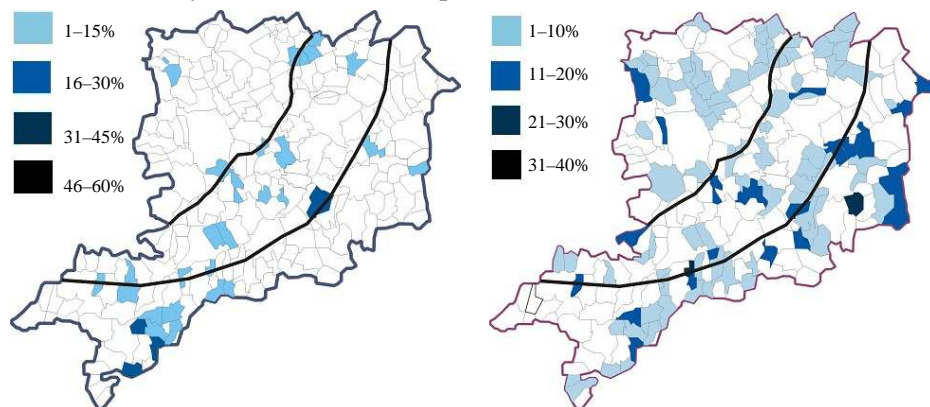
Vas megye területén, mint az a térképeken jól látható, a helynévszerkezetek eloszlásában egy viszonylagos törést figyelhetünk meg az adott struktúra felhasználása terén. Vas megyében ez a gátló tényező földrajzi szempontból mindenképpen a Rába folyó völgyének (és a korábbi időkben itt elterülő hatalmas erdőségeknek) a térsége. Minthogy ez az elkülönülés (kettőség) több vonatkozásban is tetten érhető volt a vizsgálat során (ám ennek részletezésére itt most nincs lehetőség), joggal feltételezhetjük, hogy a Rábamente földrajzi akadályként viselkedik a névminták terjedésében. Véleményem szerint hasonló megfigyeléseket tehetnénk akkor is, ha például Erdélyben a csíki és az udvarhelyszéki helynévanyagot vetnénk össze hasonló módon, ugyanis a Hargita többek véleménye szerint a székelységet nyelvi aspektusból két nyelvjárási csoportra osztotta, és valójában ennek okán beszélhetünk csíki és udvarhelyi székely dialektusról (vö. BENKŐ 1957: 21).

**4.2. Történelmi események.** A helynévrendszerek területi differenciáltságát bizonyos történelmi körülmények is befolyásolhatják. Még a jelenkori anyag kutatásának vizsgálatakor is fontosnak tartom ezt a vizsgálati aspektust, hiszen a történelmi folyamatok mindenkor hatással vannak a jelen körülményekre, s így a jelenkori helynévanyagra is. Szemléltető példaként megint csak Vas megyei helyneveket idézek. A birtoklás kifejezésére a lehetséges névszerkezeti típusok közül a birtokost jelölő közszó a megyében — mint a fenti ábrákon is láthatjuk — a Rábamentén a legjellemzőbb. Az ilyen stuktúrájú helyneveknek a többsége proletári föld, azaz jobbára az 1940–50-es években osztották szét. Minthogy pedig ezek között a denotátumok között a tulajdonost jelölő közszó elnevezési minta volt a domináns névadói motívum, az objektumok a *Proletár*, *Proletárok* nevet viselik. Ez a jelenség persze tovább indukálta az egyrészes, birtokost jelölő közszói szerkezetek felhasználási rátájának a növekedését más lexikális elemek körében is (*Molnári*, *Vitéz*), mivel a névmintában a Rábamentén az előbb említett struktúra volt a meghatározó.



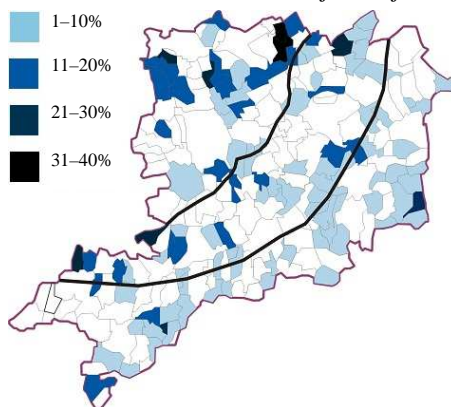
személyre utaló egyrésztes községi helynevek

Ugyancsak jellemző példaként említhetjük a viszonyjelölés szerkezeti megoszlását is, melyet a következő térképek szemléltetnek.



névutós szerkezetek

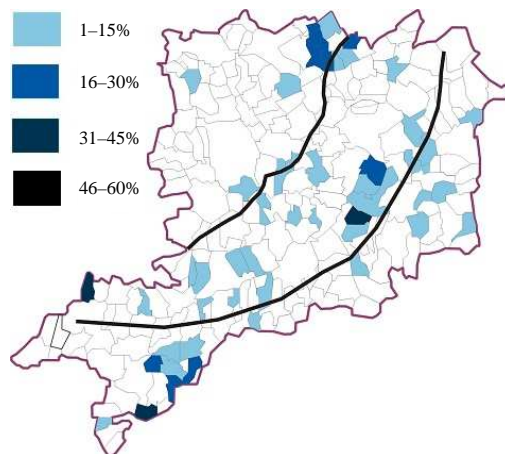
-alja/-eleje utótagú helynevek



alsó-/felső- előtagú helynevek

A névutós szerkezetek (pl. a *Kis-hegy mellett*), valamint az *-alja*, *-eleje* utótagú struktúra a Rábán inneni területeken a meghatározó (pl. *Tüskés föle*, *Nyíres alja*), az *alsó-*, *felső-* stb. előtagú helynévi minta (pl. *Alsó-Páskumi-kút*, *Felső-Tüskés*) pedig éppen a Rábán túli területeken bír jelentős aránnyal. Több kutató egyetért abban, hogy a névutós szerkezetek archaikusabb réteget képviselnek a helynévkincsben (vö. INCZEFI 1967), s nem véletlen, hogy ez a struktúra éppen a Rábán inneni területeken mutat jelentős gyakoriságot. Emögött pedig akár településtörténeti folyamatok is húzódnak, a Rábán túli területeket ugyanis csak jóval később népesítették be, ezenkívül később alakult ki úthálózata, infrastruktúrája is, ráadásul ezt az elszigeteltséget a Rába mentén lévő nagy erdőségek csak még jobban megerősítették. Ezeket a viszonyokat a helynevek csupán annyiban tükrözik, hogy a viszonyjelölés funkcióját egy névtani szempontból újabb keletű struktúrával nevezik meg a névadók a Rábán túli településeken, míg a Rábán innen az archaikusabb formákat használják.

**4.3. Az idegen nyelvi környezet hatása.** Magyarország sajátos nyelvi helyzetéből következik, hogy az idegen nyelvi környezet hatását kétféleképpen kell szemlélnünk: egyrészt a mai magyarországi területeken élő kisebbségek helynévadási mintájának a magyar helynévrendszerre gyakorolt hatását lehet tanulmányozni, másfelől viszont a mai magyarországi határokon túlra szakadt magyarok helynévadási szokásait érdemes külön felderíteni. Ezt a szétválasztást jobbra az idegen nyelvi környezet határfokában megmutatkozó különbségek teszik indokolttá: az erőteljes betelepítések következtében egy-egy határon túli településnek a helynévkincse inkább mutat mintabeli kevertséget, mint egy magyar környezetű település helynévállománya.



szószerkezetet, névutót tartalmazó helynevek

A Vas megye helynevei körében végzett eddigi vizsgálataim azt mutatták, hogy a szószerkezetet vagy éppen névutót tartalmazó helynevek többnyire a me-

gye déli részén adathatók (*Kis vasút között, Hegyalja fölött*), s ez arra is enged következtetni, hogy ezt a szerkezetet talán az idegen nyelvi hatás (a német vagy szlovén lakosság helynévadási mintája) tartja életben, az készíti a névadókat a hasonló helynévstruktúrák alkotására. Népeśégtörténeti szempontból ugyanis ezekre a területekre a 17. században németeket telepítettek be, de a vendek (magyarországi szlovének) helynévadási mintája is számottevő hatást gyakorolhatott. A nemzetközi szakirodalomban a tulajdonnevek alaki tipológiája számon tartja ezt a szerkezetípust. BACH „Deutsche Namenkunde” című munkájában több ilyen is említ: pl. *Unter den Linden, der Distrikt vor dem Mühlgraben* (BACH II/1: 68, II/2: 122). Mivel a német névadási szokásokban láthatóan jellegzetes ez a struktúra, joggal vehető fel egy esetleges német hatás a szerkezetek térhódítása kapcsán. Erdélyben hasonló hatással számolhatunk a *Gátnál, Hegynél* típusú ragos helynevek vonatkozásában, ez a minta ugyanis meglehetősen erős az erdélyi, legalábbis a csíki toponímiai normában. Párhuzamként román példák, a *La gat, La kruce, La portă* helynevek említhetők, melyet jellegzetesen *-nál/-nél* toldalékkal fordíthatunk (vö. BENKŐ 1947: 58). A helynévszerkezetekre tehát nagyfokú hatással lehet a más nyelvű környezet, illetve annak helynévadási mintája, s a helynevek területi differenciáltságát ez a tényező is nagyban befolyásolja.

**4.4. Migrációs folyamatok.** Amíg az idegen nyelvi környezet a környező, idegen ajkú népek helynévadási mintájának hatását jelenti, addig a migrációs folyamatok kapcsán a magyar terület más részéről érkezett magyar nyelvű csoportok toponímiai normájának a hatását tanulmányozzuk. Érdekes vizsgálati terep lehet például a 19–20. században a székelység migrációja a Dunántúlra, s így az ottani lakosság helynévmintájára gyakorolt hatása. Az említett területeken ennek köszönhetően is jelentősen megugrik többek között a határozóragos és a névutós helynevek használata. Noha az ilyen szerkezetű helynevek preferenciája a terület bizonyos részén az ottani német vagy éppen szlovén lakosság helynévadási mintájával is magyarázható (lásd fentebb Vas megye kapcsán), nyilvánvalóan nem hagyható figyelmen kívül a migrációs tényező sem.

**4.5. A térképek mai névanyagra gyakorolt hatása.** Végezetül a helynévminták területi differenciáltságának a feltérképezésében a térképek mai helynévanyagra gyakorolt hatása is fontos szempont lehet. A településenkénti összehasonlító vizsgálat során többször találkozunk olyan falvak, városok névanyagával, melyeken kiugróan magas egyes helynévszerkezetek gyakorisága. Ennek oka többek között a használatban lévő térképek hatásában is kereshető. A szakmunkák előszeretettel sorolják ide az *X-en belül, X-en kívül*, valamint az *X első, X második* stb. típusú helyneveket, és többnyire bizonytalan státuszú, laza szerkezetű nevekként értelmezik őket (vö. BENKŐ 1947: 40–2, HAJDÚ 1985, INCZEFI 1967, 1968, MEZŐ 1968, SEBESTYÉN 1998, J. SOLTÉSZ 1986). Az efféle „névszerűtlen” viszonyjelölés kiugróan magas volta többek között a térképezés hatásával is magyarázható. Ez különösen az olyan települések kapcsán szembeötlő,



ahol nagy számú ilyen névformát adathozhatunk, miközben a környező települések egyikén sem található meg az efféle struktúra (ilyen „különállást” mutatnak pl. a Vas megyei Cák és Horvátzsidány helynevei).

5. A fentiekben arra igyekeztem rávilágítani, hogy megítélésem szerint a helynevek területi differenciáltságát miféle tényezők idézhetik elő, miképpen határozzák meg ezek egy-egy névadó közösség helynévadási mintáit, illetőleg miképpen eredményezhetnek elkülönüléseket közöttük. Az itt elősorolt faktorok tényleges befolyásoló szerepét azonban majd csupán egy sokkal nagyobb névanyag teljes körű vizsgálata után jelenthetjük ki nagyobb biztonsággal, és egy ilyen vizsgálat révén természetesen maguk a befolyásoló okok is továbbiakkal bővíülhetnek.

### Irodalom

- BALASSA IVÁN–ORTUTAY GYULA (1979), *Magyar néprajz*. Bp.
- BÁRTH M. JÁNOS (2010), Helynevek vagy körülírások? In: *Helynévtörténeti Tanulmányok 5*. Szerk. HOFFMANN ISTVÁN–TÓTH VALÉRIA. Debrecen. 209–21.
- BENKŐ LORÁND (1947), *A Nyárádmente földrajzinevei*. MNyTK. 74. sz. Bp.
- BENKŐ LORÁND (1957), *Magyar nyelvjárástörténet*. Bp.
- DITRÓI ESZTER (2010), Helynévrendszerek modellalapú vizsgálata. In: *Helynévtörténeti Tanulmányok 5*. Szerk. HOFFMANN ISTVÁN–TÓTH VALÉRIA. Debrecen. 155–69.
- DITRÓI ESZTER (2011), Egy lehetséges módszer a helynevek területi különbségeinek az igazolására. In: *Helynévtörténeti Tanulmányok 6*. Szerk. HOFFMANN ISTVÁN–TÓTH VALÉRIA. Debrecen. 151–61.
- DÖMÖTÖR SÁNDOR (1960), *Őrség*. Bp.
- HAJDÚ MIHÁLY (1985), A névvé válás folyamatáról. *MNyTK*. 170: 29–34.
- HAJDÚ MIHÁLY (1991), A magyar névtudomány a nyelvjárástörténeti kutatás szolgálatában. In: *Tanulmányok a magyar nyelvtudomány történetének témaköréből*. Szerk. KISS JENŐ–SZÜTS LÁSZLÓ. Bp. 250–4.
- HAJDÚ MIHÁLY (1999), Névvutók a helynevekben. *MNyj*. 37: 187–92.
- HOFFMANN ISTVÁN (1993), *Helynevek nyelvi elemzése*. Debrecen.
- HOFFMANN ISTVÁN (2003), *Magyar helynévkutatás. 1958–2002*. Debrecen.
- IMRE SAMU (1971), *A mai magyar nyelvjárássok rendszere*. Bp.
- INCZEFI GÉZA (1967), Laza szerkezetű földrajzi nevek típusai és alak kérdései. *MNy*. 63: 64–71.
- INCZEFI GÉZA (1968), Néhány megjegyzés és adalék a laza szerkezetű földrajzi nevekhez. *MNy*. 64: 207–8.
- INCZEFI GÉZA (1970), *Földrajzi nevek névtudományi vizsgálata. Makó környékének földrajzi nevei alapján*. Bp.
- KÁLMÁN BÉLA (1957), *Nyelvjárássaink*. Bp.
- KISS JENŐ (2001), *Magyar dialektológia*. Bp.

- KÓSA LÁSZLÓ–FILEP ANTAL (1975), *A magyar nép táji-történeti tagolódása*. Bp.
- MEZŐ ANDRÁS (1968), Megjegyzések a laza szerkezetű földrajzi nevekhez. *MNy.* 64: 51–6.
- MKK. = *Magyarország kistájainak katasztere*. Szerk. DÖVÉNYI ZOLTÁN. Bp., 2010.
- SEBESTYÉN ÁRPÁD (1998), A névutós helynevek kérdéséhez. *EKTFTK.* 24: 66–88.
- J. SOLTÉSZ KATALIN (1979), *A tulajdonnév funkciója és jelentése*. Bp.
- J. SOLTÉSZ KATALIN (1986), Szokatlan alaki szerkezetű helynevek. *NÉ.* 11: 73–82.
- VARGHA FRUZZSINA SÁRA (2010), A dialektometria alkalmazása és történeti helynevek nyelvföldrajzi vizsgálata a Székelyföldön. In: *Helynévtörténeti Tanulmányok* 5. Szerk. HOFFMANN ISTVÁN–TÓTH VALÉRIA. Debrecen. 223–33.
- VISKI KÁROLY (1938), *Etnikai csoportok és vidékek*. Bp.
- VMFN. = *Vas megye földrajzi nevei*. Szerk. BALOGH LAJOS–VÉGH JÓZSEF. Szombathely, 1982.