

A MEZŐGAZDASÁGI TERMELÉS MUNKAERŐSZÜKSÉGLETE

A mezőgazdasági termelés munkaerőszükséglete vizsgálatának időszerűségét hatalmas arányokban fejlődő iparunk egyre növekvő munkaerőigénye adja meg. Az ipari termelésben máris mutatkozó munkaerőhiány feltöltésére csak a mezőgazdasági népesség egy részének az iparban való foglalkoztatása nyújt módot. Ezért szükséges annak megállapítása, hogy mezőgazdasági termelésünk jelenlegi fejlettségi fokán van-e a mezőgazdasági termelésben nélkülözhető népesség.

A mezőgazdasági termelés munkaerőszükségletének megállapítására csak közvetett statisztikai módszer áll rendelkezésre. Ismerjük a mezőgazdasági művelés alatt álló földterületet művelési ágak szerinti megoszlásban, sőt a szántóterületet a rajta termelt növények szerint is. A mezőgazdasági üzemtan viszont az egyes művelési ágakra, azon belül a termelt főbb növényekre megállapította a termeléshez szükséges munkákat munkanemek és termelési szakaszok szerinti bontásban. Például tudjuk azt, hogy 1 kataszteri hold búza megtermeléséhez milyen munkák szükségesek (például: vetőszántás, vetés, vetés utáni fogasolás, hengerezés, tavaszi fogasolás, gyomirtás, aratás, hordás, asztalolás, csépiés stb.) és hogy ezeket a munkákat *milyen időben (hónapban) kell elvégezni. Ha az egyes munkák elvégzéséhez szükséges munkaidő-normát is ismerjük, akkor havi megoszlásban kiszámítható a növénytermelés munkaidőszükséglete, munkanapokban kifejezve.* Az állatállomány gondozásához szükséges munkaidő megállapítása már problematikusabb, mert a parasztgazdaságok állatállománya naponta csak viszonylag igen rövid ideig tartó munkát igényel, mert a fokozottabb gondozást kívánó állatokra fordított időt magába foglalja a fogatos munkát végző embernek a növénytermelésben végzett munkája. A legelőre járó állatok egész nap távol vannak a gazdaságoktól és az otthonmaradó állatokat leggyakrabban a mezőgazdasági munkában részt nem vevő családtagok gondozzák. Ezért nem vettük számításba az állatállomány gondozásához szükséges munkaidőt, jöllehet a szocialista szektorban ezt is figyelembe kellene venni.

A módszer rövid ismertetéséből kitűnik, hogy a mezőgazdasági termelés munkaerőszükségletére kiszámított adatok csak becslés jellegűek lehetnek.

A számítás elvégzéséhez a Központi Statisztikai Hivatal 1951. évi adatgyűjtéseiből származó területi adatokat használtuk fel, társadalmi szektorokra való bontás nélkül (vagyis a mezőgazdaság egészére vonatkozóan), az egyes munkák munkaidőszükségletét pedig a tszes-oknak a Földművelésügyi Minisztérium által 1952. évre javasolt normák alapján vettük, amely csak becslésként fogadható el. A számítás csak a munkaigény szempont-

jából legfontosabb négy művelési ágra (szántó, kert, szőlő és rét) terjed ki, mert a többi művelési ág munkaszükséglete elhanyagolhatóan csekély, sőt ezeknek egy részét nem is sorolhatjuk a szorosánveti mezőgazdasági termeléshez (erdőkitermelés, nádvágás).

A szántó, kert, szőlő és rétterület 1951. évi megműveléséhez kerekén 240 millió munkanapra volt szükség. Ez a munkaidőszükséglet azonban a mezőgazdasági termelést jellemző idényszerűség következtében az év folyamán nem oszlott el egyenletesen.

*A szántó-, kert-, szőlő- és rétterület megmunkálásához szükséges munkaidő
1951. évben*

Hónap	Munkaidőszükséglet	
	millió munkanap	%
I.	1,0	0,4
II.	1,7	0,7
III.	10,1	4,2
IV.	22,2	9,2
V.	23,2	9,7
VI.	32,9	13,7
VII.	42,5	17,6
VIII.	28,0	11,6
IX.	34,1	14,2
X.	30,1	12,5
XI.	9,5	3,9
XII.	5,6	2,3
I—XII.	240,9	100,0

A munkaszükséglet tehát igen tág határok között ingadozik. Ha azt akarjuk megállapítani, hogy az egyes hónapokban mutatkozó munkaidőszükséglet kielégítéséhez mekkora mezőgazdasági népesség volna elegendő, akkor az egyes hónapok munkaidőszükségleti adatát el kell osztani huszonöttel, a munkanapok számával.

Ha a mezőgazdasági munka szervezettsége és termelékenysége országos viszonylatban elérné azt a fokot, amelyet a normák megállapításánál szem előtt tartottak, akkor a mezőgazdaság jelenlegi gépésleti fokán, az 1951. évben ténylegesen fennálló művelési ág- és vetésterületi megoszlás mellett a legnagyobb munkaigény idején is elegendő volna 1,7 millió főnyi dolgozólétszám. Tudjuk azonban, hogy az egyénileg dolgozó parasztság szervezetlensége, vonóerő- munkagép- és eszközhiánya mellett ilyen fokú termelékenységről szó sem lehet. A termelékenységben mutatkozó hátrányt még az a körülmény sem ellensúlyozza, hogy dolgozó parasztságunk a fő munkaidényben nem 10,5 órát dolgozik naponta, hanem általában 14—16 órát. Ennek ellenére a munkatorlódás miatt a betakarítási munkák időben gyakran elhúzódnak, fontos növényápolási munkák pedig teljesen elmarad-

nak. A kiszámított munkanapmennyiség nem tartalmazza a munkahely megközelítéséhez és a munkahelyváltáshoz szükséges időt. Ez az időszükséglet viszont igen tetemes. Egy hasonló tárgyú, régebben megjelent dolgozat a hasznos munkaidő 20%-ára teszi ennek mennyiségét.¹ Ez gyakorlatilag azt jelenti, hogy a munkacsúcsok idején többszázezer fővel nagyobb dolgozólétszám szükséges (a norma által tekintetbevevett termelékenység mellett is), mint amit a táblázat adatai mutatnak.

Hónap	Munkaidő- szükséglet millió munkanap	Munkanap	Szükséges dolgozó létszám 1000 fő
I.	1,0		
II.	1,7		
III.	10,1	25	404
IV.	22,2	25	888
V.	23,2	25	928
VI.	32,9	25	1316
VII.	42,5	25	1700
VIII.	28,0	25	1120
IX.	34,1	25	1364
X.	30,1	25	1204
XI.	9,5		
XII.	5,6		

A 240 millió napot kitevő munkaidőszükségletben össze van vonva a tekintetbevevett négy művelési ág munkaidőszükséglete. Ezek szétbontva a következő képet mutatják:

Művelési ág	Munkaidőszükséglet		1 kat. holdra jutó évi munkanap- szükséglet
	millió munkanap	%	
Szántó	158,7	65,9	16,4
Kert	27,5	11,4	103,8
Szőlő	44,0	18,3	110,0
Rét	10,7	4,4	10,0
<i>Összesen</i>	<i>240,9</i>	<i>100,0</i>	

A szántóterület igényli tehát, viszonylag alacsony fajlagos munkaszükséglete mellett is, a munkaerő döntő többségét. A parasztgazdaságokon belül idényszerűen mutatózó munkaerőhiány pótlásának egyik forrása a kert. A szántóföldi növénytermeléshez szükséges munkákat gyakran a kert (esetleg a szőlő) munkaigényének rovására teljesítik.

Az egyes művelési ágak között a munkaszükséglet az év folyamán nem egyenletesen oszlik meg.

¹ Mezőgazdasági munkanélkültség Magyarországon. — Magyar Gazdaságkutató Intézet 6. sz. külömladványa, Budapest, 1933.

A márciustól októberig tartó főmunkaidényben az alábbi képet mutatja:

Hónap	A munkaszükségletből			
	szántó-	kert-	szőlő-	rét-
	területre jut %			
III.	38,0	34,2	27,8	
IV.	30,7	28,7	39,6	1,0
V.	52,0	16,0	29,3	2,7
VI.	68,1	9,7	7,3	14,9
VII.	80,3	7,5	12,2	
VIII.	67,4	9,5	14,3	8,8
IX.	73,7	6,2	12,9	7,2
X.	84,1		15,9	

A legtöbb munkát áprilisban a szőlő, a főidény többi hónapjában pedig a szántó igényli.

Az egyes művelési ágakon belül a munkaszükséglet időbeli alakulása az alábbi:

Hónap	Szántó	Kert	Szőlő	Rét
	munkaszükségletének megoszlása %			
III.	2,6	13,8	7,1	
IV.	4,6	25,9	22,4	1,8
V.	8,2	15,0	17,3	5,6
VI.	15,1	13,0	6,1	45,8
VII.	23,0	12,9	13,3	
VIII.	12,7	10,9	10,3	23,4
IX.	16,8	8,5	11,3	
X.	17,0		12,2	
III—X.	100,0	100,0	100,0	100,0

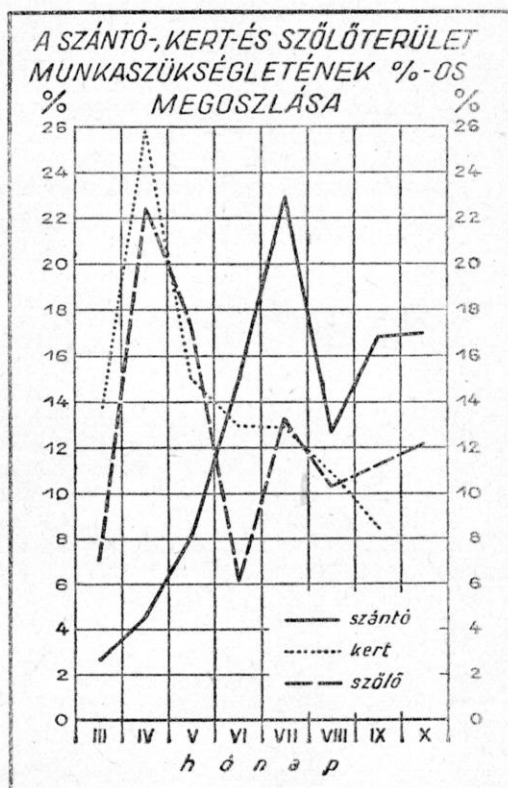
A négy művelési ág munkaidőszükséglete négy különböző típusú hullámvonalat alkot. A szántó, kert és szőlő munkaigényének különböző időben való fellépését mutatja be az 1. számú ábra. (289. old.)

A különböző kiterjedésű művelési ágak egymástól nagymértékben eltérő munkaigénye időben is jelentősen eltolódva összegeződik a növénytermelés munkaidőszükségletét jelentő 240 millió munkanapban. Ezt az összegeződést grafikus ábrázolásban a 2. sz. ábra mutatja be. (290. old.)

A 2. sz. ábrára gondolva könnyen el lehet képzelni, hogy valamelyik művelési ág (vagy a szántóterületen belül valamelyik nagyobb munkaigényű növény) megműveléséhez szükséges munkákban bármilyen okból bekövetkező változás a mezőgazdasági termelésben milyen fennakadásokat okozhat.

Gondolni kell arra is, hogy a mezőgazdasági termelésben a termelési folyamat egyes műveletei szigorúan időhöz vannak kötve. Az egyes munkák idő előtti, vagy időn túli elvégzése a termés részleges, vagy teljes megsemmisüléséhez vezethet. Ez a körülmény teszi szükségessé a mezőgazdaságnak az iparhoz, vagy a közlekedéshez hasonló fokú szervezettséget.

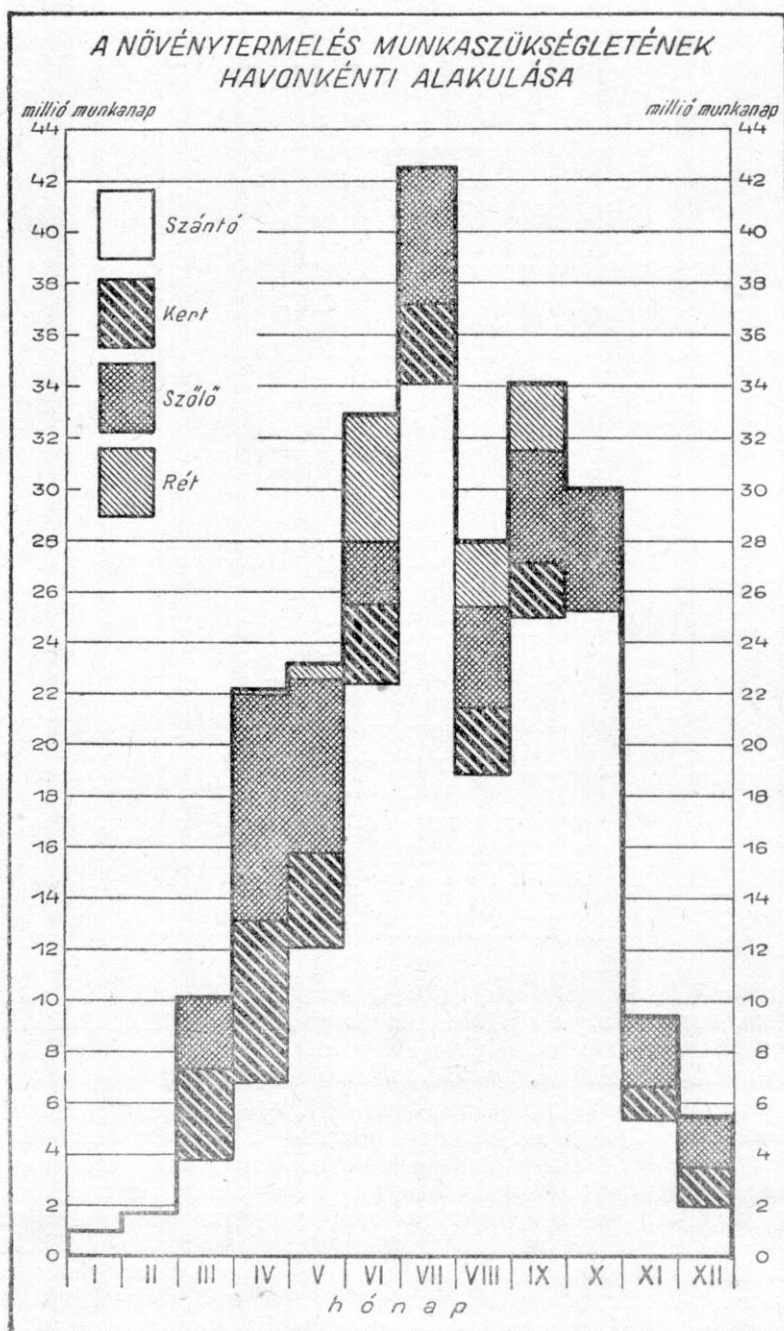
1. sz. ábra



A szántóföldi termelés munkaigénye sok, különböző művelési módot és eltérő munkamennyiséget kívánó növény munkaszükségletéből tevődik össze. A szántóföld munkaszükségletéből a legfontosabb termények a következő arányban részesednek. (Lásd a 291. oldalon lévő táblát.)

A kukoricatermelés munkaszükséglete önmagában felülmúlja az összes kalászosok munkaigényét. A felsorolt kapásnövények pedig a szántóterület munkaszükségletének több mint a felét igénylik. Meg kell azonban említeni, hogy a kapások munkaigényének nagyrészt az ápolási munkák teszik ki. Munkatorlódás esetén a parasztgazdaságok gyakran elhagyják a szükséges kapálások egy részét, miáltal jelentékeny terméscsökkenés áll elő. A helyzetet enyhíti az a körülmény, hogy a kapások munkaszükségletének időbeli alakulása majdnem fordított irányzatú, mint a kalászosoké. A 4. sz. ábrán (293. old.) látható, hogy a kalászosok betakarítása idején lecsökken a

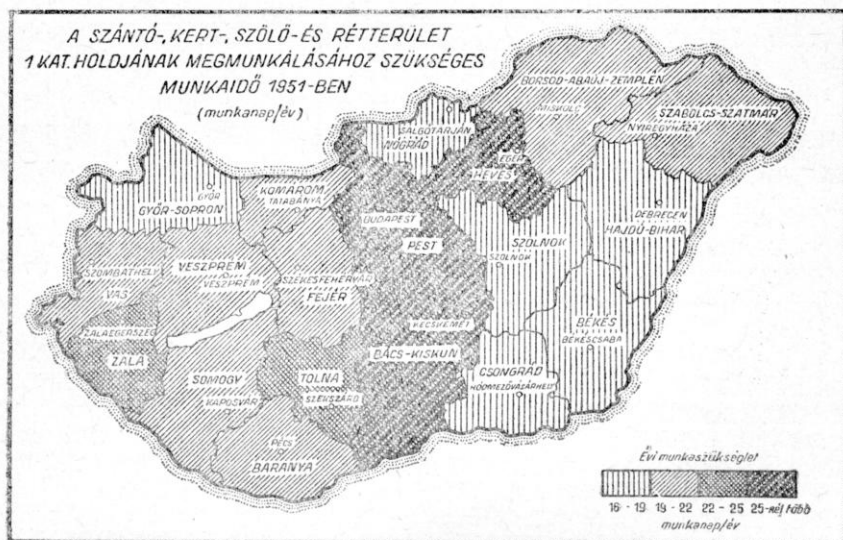
2. sz. ábra



kapások munkaigénye. A grafikon jól szemlélteti mind a kalászosok, mind a kapások munkaigényének igen nagyfokú változékonyságát. Ezeket a szélsőséges kilengéseket csak a mezőgazdasági munkák gépesítése tudja kiküszöbölni. A kalászosoknál jelentkező július havi magasan kiemelkedő munkacsúcsot a kombajn elterjedése le fogja tompítani. Hasonlóképpen, a kapálási munkák fokozottabb gépesítése el fogja tüntetni a kapások megmunkálásához szükséges munkaidőnek július hónapban jelentkező első maximumát, a burgonya- és répaszedő-gépek alkalmazása pedig a szeptember-október havi második csúcsot.

Megnevezés	Évi munkaszükséglet	
	milió munkanap	%
Őszi kalászosok	26,3	20,6
Tavaszi kalászosok	5,4	4,2
Kukorica	32,0	25,1
Burgonya	13,4	10,5
Cukor- és takarmányrépa	12,9	10,1
Napraforgó	7,8	6,2
Lucerna	5,7	4,5
Egyéb növények	24,0	18,8
Együtt	127,5	100,0
Szántás — trágyázás	31,2	
Összesen	158,7	

3. sz. ábra



A mezőgazdasági termelés munkaerőszükségletének országos vizsgálatán kívül, további érdekes összehasonlításokra ad alkalmat a kisebb terület-egységekre (megyékre, járásokra) vonatkozó vizsgálat is. Az egyes megyék mezőgazdasági művelés alatt álló területéből különböző arányban részesednek az egyes művelési ágak, sőt különböző a szántóterületen belül az egyes növények megoszlása is. Ezért nagyon különböző egymástól az egyes megyéken belül az egy kataszteri hold megművelt területre jutó munkaszükséglet.

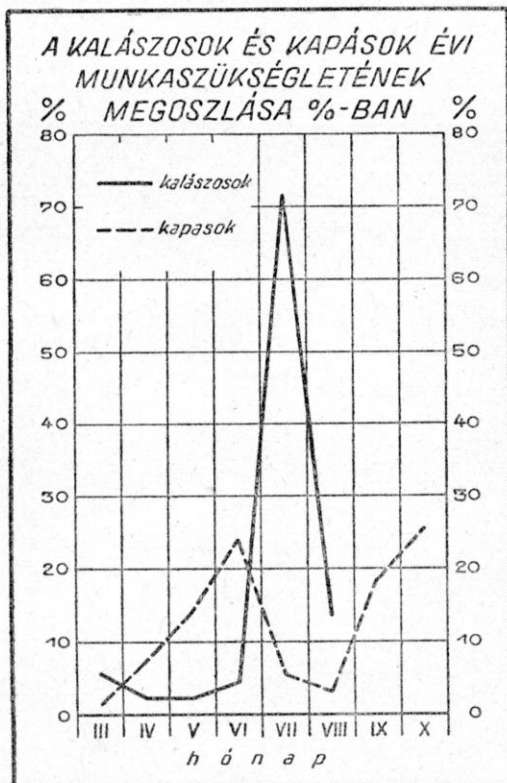
Megye	I kat. holdra jutó évi munkaszükséglet munkanap
Baranya	20,8
Fejér	19,6
Győr—Sopron	16,0
Komárom	21,0
Somogy	20,1
Tolna	25,0
Vas	19,2
Veszprém	20,4
Zala	23,3
Bács—Kiskun	25,2
Békés	17,0
Csongrád	19,9
Hajdu—Bihar	18,2
Pest	25,6
Szabolcs—Szatmár	20,6
Szolnok	16,8
Borsod—Abaúj—Zemplén	21,4
Heves	27,7
Nógrád	18,6

Az országon belül, mint a kartogrammon (291. old.) látható, igen nagymértékű különbség áll fenn az évi munkaidőszükségletben. Ez a különbség még sokkal jobban kidomborodnék, ha nem megyénként, hanem termelési tájanként készítenénk egy hasonló számítást. Ez az összehasonlítás is rámutat arra a tényre, hogy a mezőgazdasági termelés módjai között milyen nagy ellérések állnak fenn az ország egyes területei között és hogy a gépesítésnek milyen különböző fokát kívánja meg az egyes területrészek mezőgazdasági termelése.

Befejezésül szükséges a mezőgazdasági termelés munkaszükségletének fedezéséről is szólni. Ehhez azonban a kiszámított 240 millió munkanap mennyiséget meg kell növelni a következő megfontolások alapján. Mint említettük, a normák szerint kiszámított adatok nem tartalmazzák a munkahelyváltoztatással járó idővesztésüket, amelyet régebben az egész munkaszükséglet 20%-ára tettek. Ha feltételezzük, hogy ez az arány változatlan, (mert 1951-ben több volt a kisgazdaságok száma, mint az 1930-as években,

viszont jelentős mértékű tagosítás történt), akkor a 240 millió munkanapot 48 millió munkanappal meg kell növelni. A munkaszükségletet azonban tovább kell emelni, mert a számításnál a tszcs-ok átlagos termelékenységi színvonalának megfelelő normákat alkalmaztuk. Az állami gazdaságok termelékenysége a magasabbfokú, gépesítés folytán ennél lényegesen magasabb, az egyéni gazdaságoké viszont a szervezetlenség, tagosítatlanság, vonóerő-, gép- és eszközhány, továbbá a gépállomások elégtelen igénybevétele miatt tetemesen alacsonyabb. Ha feltételezzük, hogy az állami mezőgazdasági üzemekben a munka termelékenysége 30%-kal magasabb, az egyéni gazdaságokban viszont 20%-kal alacsonyabb, mint a tszcs-okban, akkor az átlagos termelékenységi színvonal (az 1951. évben fennállott területmegoszlás szerint mérlegelve) a normák szerint számított színvonalnak kerekén 85%-át teszi ki. Ha a kiszámított $240 + 48 = 288$ millió munkanapot a tényleges szükséglet 85%-ának tekintjük, akkor a tényleges szükséglet kerekén 340 millió munkanapot tesz ki. Ezt a munkaszükségleti adatot kell szembeállítani a mezőgazdasági népesség munkaerőkészletével.

4. sz. ábra



A produktív korban lévő mezőgazdasági népesség száma 1951-ben hozzávetőlegesen 2 450 000 főre tehető. A termelésben ténylegesen résztvevők száma ennél lényegesen alacsonyabb. Az 1949. évi népszámlálás ará-

nyai szerint a mezőgazdasági népességből keresőnek (tehát rendszeresen dolgozónak) csak mintegy 2 150 ezer főt tekinthetünk. Ezt a létszámot megszorozva a munkanapok számával, vagyis huszonöttel, megkapjuk a mezőgazdasági dolgozó népesség munkaerőkészletét munkanapokban kifejezve. Ezeket az adatokat a munkaszükségleti adatokkal szembeállítva, megkapjuk a mezőgazdasági termelés havonkénti munkaerőmérlegét. Az alábbi táblázatban a munkaszükségleti adatok rovatában a 240-ről 340 millió munkanapra emelt adatok szerepelnek.

A szántó-, kert-, szőlő és rétterület megmunkálásához szükséges munkaidő és a mezőgazdasági népesség munkaerőkészlete 1951. évben

Hónap	Munkaidő-szükséglet	A produktív	A ténylege-	Foglalkoztatottsági	
		korban lévő	sen dolgozó	a produktív	a ténylege-
	mezőgazdasági népesség	mezőgazdasági népesség	korban lévő	sen dolgozó	népességre számítva
	millió munkanap	millió munkanap	millió munkanap	népességre számítva	%
I.	1,4	61,3	53,7	2,3	2,6
II.	2,4	61,3	53,7	3,9	4,5
III.	14,2	61,3	53,7	23,2	26,4
IV.	31,3	61,3	53,7	51,1	58,3
V.	33,0	61,3	53,7	53,8	61,5
VI.	46,6	61,3	53,7	76,0	86,8
VII.	59,8	61,3	53,7	97,6	1 114
VIII.	39,4	61,3	53,7	64,3	73,4
IX.	48,3	61,3	53,7	78,8	89,9
X.	42,5	61,3	53,7	69,3	79,1
XI.	13,3	61,3	53,7	21,7	24,8
XII.	7,8	61,3	53,7	12,7	14,5
<i>I—XII. összesen</i>	<i>340,0</i>	<i>735,6</i>	<i>644,4</i>	<i>46,2</i>	<i>52,8</i>

A ténylegesen dolgozó mezőgazdasági népesség évi munkaerőkészlete tehát lényegesen nagyobb, mint a munkaidőszükséglet. A mezőgazdasági termelés munkaerőigényének idényszerű hullámozása miatt azonban a foglalkoztatottság igen nagymértékben változik. Az év első két hónapjában a dolgozó népesség munkaerőkészlete alig néhány %-ig van kihasználva, viszont a munkacsúcsok idején a foglalkoztatottsági arány több mint 110%, ami azt jelenti, hogy a dolgozók csak túlmunkával tudják a munkaszükségletet fedezni. A kalászosok betakarításának idején (VII. hónap) még az egész produktív korban lévő népesség munkábaállítása esetén is mutatkozik némi túlmunkaszükséglet. Fokozza a túlmunkák előfordulását az időjárás alakulása is. A havi 25 munkanapból ugyanis van mezőgazdasági munkák végzésére alkalmatlan, például esős nap.

Természetesen az adatokból kibontakozó országos kép területi bontásban ettől lényegesen eltérő lehet. Az előzőekben bemutatott kartogrammon (291. old.) látható, hogy az egyes megyékben milyen eltérő az évi munka-

sükséglet. Mivel a mezőgazdasági népesség és az ország mezőgazdasági géppállomány-megoszlása valószínűleg nem követi pontosan a munkaszükséglet térbeli alakulását, egyes területeken szükségszerűen fel kell lépni kisebb-nagyobb munkaerőhiánynak. A munkaerőhiány fellépésének idő- és térbeli elhatárolása fontos és érdekes statisztikai feladat lenne, de ennek elvégzése túlmegy a jelen vizsgálódás keretein. Annyi azonban így is megállapítható, hogy a mezőgazdaságból az ipar munkaerőszükségletének fedezésére csak abban az esetben vonható ki komolyabb tömegű népesség, feltételezve a tsz-eknek javasolt normáknak az egész mezőgazdaságban való alkalmazását, ha

1. a mezőgazdasági munka megszervezésével lecsökken a munkahely megközelítésével és munkahelyváltoztatással járó idővesztés és

2. ha a produktív korban lévő mezőgazdasági népesség egésze bekapcsolódik a termelőmunkába.

A termelékenység ilyen mértékű emelése és a munkaidővesztés felére való csökkentése mintegy 70 millió munkanap megtakarítását jelentené. A munkacsúcsok idején szükséges legnagyobb dolgozólétszám pedig a jelenlegi 2,150 ezerről körülbelül 1,700 ezerre volna csökkenthető. Természetesen a magángazdaságok esetében nem képzelhető a termelékenységek és szervezésnek olyan jelentős megjavítása, hogy ez az eredmény elérhető legyen. Csak a mezőgazdaság további kollektivizálása útján érhetőek el ezek az eredmények, amelyek azonban a mezőgazdaság további gépesítése folytán belátható időn belül is nagymértékben tovább javíthatók lesznek.

A Központi Statisztikai Hivatal Ipari főosztályának lapja, az

IPARSTATISZTIKAI ÉRTESÍTŐ

az iparstatisztika gyakorlati és időszerű elméleti kérdéseivel foglalkozik, kapcsolatot képez az üzemi statisztikusok és a Központi Statisztikai Hivatal között, az iparstatisztikusok mindennapi munkájának segítőtársa.

Megjelenik minden hónap végén

Előfizetési ára egy évre 24 Ft, félévre 12 Ft

Egyes szám ára: 2 Ft

Megrendelhető a Statisztikai Kiadóvállalatnál (Budapest, II, Keleti Károly-u. 5/7. I. I. Tel.: 350—126, 130-as mellék)