

NAPKÖZBENI ELLÁTÁS

V.

BÖLCSŐDÉK

2002. évi ORSZÁGOS összesítés

a 198/2001. (X.19.) Korm. rendelet alapján 1203. számon elrendelt

**BÖLCSŐDEI JELENTÉS
című kérdőív alapján**

Bölcsődék működési adatai 2002. évben

(Vokony Éva és Rózsa Judit NSZCSI munkatársak összeállítása alapján)

Bölcsődék és férőhelyek száma

2002. december 31-én **520** bölcsőde működött az országban. A működő férőhelyek száma **24.078** volt. 2002-ben 559 férőhelyet szüntettek meg. A megszüntetés tizenegy megyét érintett. Ezzel szemben országosan 215 férőhely létesült 9 megyében. A tartósan szünetelő férőhelyek száma 657.

Bölcsődék megoszlása a fenntartók szerint

2002. évben a bölcsődei férőhelyek fenntartóinak arányában kisebb csökkenés mutatkozik az önkormányzatok 23.300 (-244), az alapítványok 145 (-12), az egyéni és társas vállalkozások 169 (-8), és az egyéb működtetők 70 (-62) által fenntartott férőhelyszámban. Növekedést mutat a központi költségvetési intézmények 314 (+30), nem változott a közhasznú társaságok 80 (0), által fenntartott férőhelyek száma.

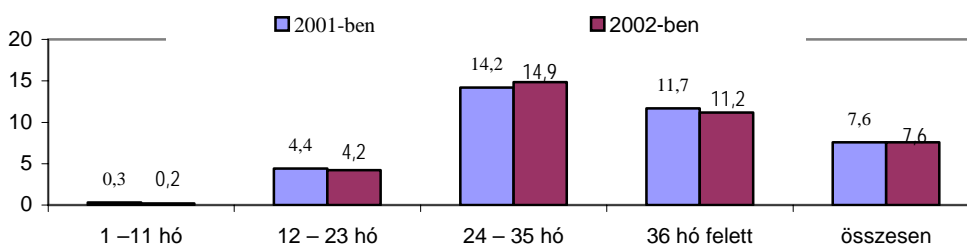
A bölcsődék megoszlása településtípusok szerint

2002. évben a bölcsődék 27,7%-a a fővárosban, 29,8%-a a megyei jogú városokban, 32,7%-a a városokban és 9,8%-a községekben működött. A férőhelyek aránya kissé növekedett a megyei jogú városi (+0,36%), a budapesti (+0,35%), a városi (+0,19%) bölcsődék és, míg kissé csökkent a községi (-0,90%) bölcsődékben. Változatlanul továbbra is igen nagy probléma a kistelepülésen élő családok számára elérhető napközbeni kisgyermekellátás biztosítása.

A bölcsődébe beíratott gyermekek száma, korcsoportos megoszlása

2002. május 31-én 28.847 gyermek vette igénybe a bölcsődei ellátást, 134-el kevesebb, mint a 2001-es évben. A beíratott gyermekek száma 11,43%-al több volt, mint a működő férőhelyek száma (+0,65%). A bölcsődébe járó gyermekek százalékos aránya a korcsoporti népességhez viszonyítva 7,6%.

A bölcsődébe járók %-os aránya a korcsoporti népességhez viszonyítva



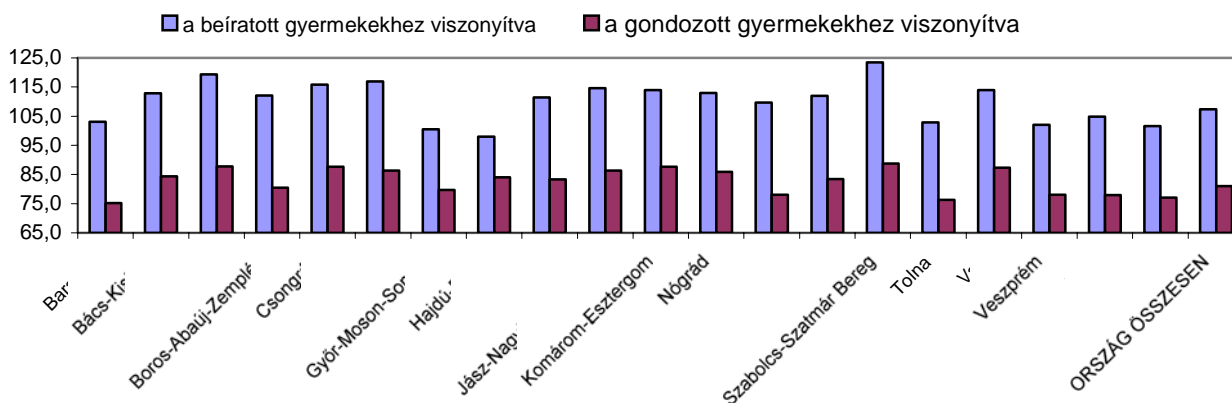
Bölcsődében dolgozók adatai

A bölcsődében foglalkoztatottak száma 9.600 fő volt 2002-ben, 49-el több az előző évhez viszonyítva. Az intézmények dolgozóinak arányában növekedett a gondozónők (+0,70%-al), a segítő szakemberek (+0,48%-al) részvétele, csökkent az összevont bölcsődék dolgozói (-2,80%-al) és a fizikai állományúaké (-0,90%-al).

Módszertani bölcsődék helyzete

A módszertani bölcsődék helyzetében az elmúlt évben változás nem történt. Országosan 33 kijelölt módszertani bölcsőde működött. A Pest megyei Módszertani Bölcsőde még Nógrád megyét is ellátja. A fővárosban 16 kijelölt módszertani intézmény egész Budapest területén ellátja a módszertani feladatokat.

Bölcsődék %-os kihasználtsága megyénként 2002-ben



Bölcsődei ellátás 2002. évben

Bölcsődék adatainak összehasonlítása

Év	1995.	1996.	1997.	1998.	1999.	2000.	2001.	2002.
Működő bölcsődék száma	628	570	559	565	549	532	532	520
ebből: önkormányzati bölcsőde	585	529	524	530	520	502	506	500
egyéb bölcsőde	43	41	35	35	29	30	26	20
Működő férőhelyek száma (1000)	31,0	27,8	26,95	26,94	26,07	24,96	24,39	24,08
ebből: önkormányzati bölcsőde	29,5	26,5	25,8	25,8	25,16	23,98	23,56	23,3
egyéb bölcsőde	1,5	1,3	1,1	1,13	0,91	0,98	0,83	0,78
Beíratott gyermekek száma (1000)	37,7	31,8	30,7	33,21	31,98	29,52	28,98	28,85
ebből: önkormányzati bölcsőde	36,2	30,5	29,7	32,13	31,11	28,65	28,14	28,03
egyéb bölcsőde	1,5	1,3	1,0	1,08	0,87	0,87	0,84	0,82
Bölcsődék kihasználtsága a beíratott gyermekek %-ában	101,9	96,2	101,4	108,9	107,3	104,7	103,1	107,4
ebből: önkormányzati bölcsőde	102,8	97,0	102,2	110,0	107,9	105,4	103,7	107,8
egyéb bölcsőde	85,7	81,4	82,4					
a gondozott gyermekek %-ában	70,4	68,2	72,2	77,5	77,6	76,35	77,0	81,0
ebből: önkormányzati bölcsőde	71,0	68,8	72,2				77,3	81,9
egyéb bölcsőde	58,1	58,5	65,7					

Bölcsődék %-os kihasználtsága településtípusonként (KSH 1998. - 2002.)

Bölcsődék	K i h a s z n á l t s á g									
	a beíratott gyermekek %-ában					a gondozott gyermekek %-ában				
	1998.	1999.	2000.	2001.	2002.	1998.	1999.	2000.	2001.	2002.
Főváros	101,61	101,07	97,76	93,3	101,56	71,97	72,72	71,77	72,13	77,00
MJ város	114,56	111,70	107,51	108,21	109,99	81,43	81,24	78,54	80,01	83,81
Város	110,54	108,73	109,26	108,15	110,87	79,19	78,59	79,12	79,20	82,08
Község	113,76	112,85	110,79	107,43	110,79	80,56	80,84	77,98	77,43	82,82
Országos	108,98	107,32	104,77	103,11	107,42	77,51	77,60	76,35	77,0	81,00

Bölcsődébe beíratott gyermekek korcsoport szerinti megoszlása (KSH 1998. - 2002.)

Sor szám	Korcsoport	Népesség korcsoportonként 2001. év végén	Bölcsődébe beíratott gyermekek száma tárgyév május 31-én					Bölcsődébe járók %-os aránya saját korcsoportához viszonyítva				
			1998.	1999.	2000.	2001.	2002.	1998.	1999.	2000.	2001.	2002.
1	1 – 11 hó	95 240	451	359	327	262	197	0,46	0,4	0,35	0,28	0,21
2	12 – 23 hó	97 123	5 393	5 040	4 600	4 280	4 091	5,45	5,2	4,8	4,41	4,21
3	24 – 35 hó	93 212	15 294	14 110	13 479	13 248	13 865	14,7	14,2	13,6	14,21	14,87
4	1-3 sor együtt	285 575	21 138	19 509	18 406	17 790	18 153	7,14	6,7	6,4	6,23	6,36
5	36 hó felett	95 562	12 071	12 474	11 115	11 191	10 694	10,9	11,9	10,7	11,71	11,19
6	4-5 sor együtt	381 137	33 209	31 983	29 521	28 981	28 847	8,08	8,1	7,5	7,6	7,57

Bölcsődében foglalkoztatottak száma (KSH 2002.)

Bölcsődék jellege	Összes foglalkoztatott	Gondozónő	Orvos	Pszichológus	Pedagógus	Gyógy-pedagógus	Gazd.-élelmezési szakember	Gyógy-tornász, +konduktor	Fizikai állomány	Összevont bölcsődék dolgozói
Főváros	3 258	1 868	120	8	13	21	2	104	1 050	72
MJV	3 456	1 904	124	6	10	11	4	78	1 140	179
Város	2 540	1 423	143	5	3	10	4	100	826	24
Község	346	199	37	1	2	2		10	95	
Összesen ebből: részmi-ben	9 600	5 394	424 420	20 17	28 11	44 33	10 9	292 36	3 111	275
Foglalkoztatottak %-os aránya	100,00	56,19				8,54			32,41	2,86

Gondozónői állások jellemzői (KSH 2002.)

Bölcsődék jellege	Engedélyezett gondozónői állások száma	Foglalkoztatott gondozónők				A foglalkoztatottak közül tartósan távol lévő gondozónők			
		Összesen	Ebből: szakképzett csecsemő és kisgyermek-gondozó	szak-gondozó	képesítés nélküliek nincs van eü.képesítése	Összesen	Ebből betöltve gondozónői képesítéssel	gondozónői képesítés nélkül	
Főváros	1 920	1 868	1 031	613	92	103	143	49	53
M J város	1 937	1 904	1 257	485	44	102	104	35	45
Város	1 438	1 423	1 029	230	44	98	67	26	29
Község	202	199	112	38	29	26	6	1	3
Összesen	5 497	5 394	3 429	1 366	240	359	320	111	130

A gondozónői álláshelyek 98,12 %-ban betöltöttek. A tartósan távol lévő gondozónők helyei 75,3 %-ban vannak feltöltve. A foglalkoztatott gondozónők 88,9 %-a szakképzett, ebből 63,57 %-a szakképzett csecsemő és gyermekgondozónő. Egy gondozónőre jutó gyermekek száma 5 - 6 (5,35) fő.

Bölcsődei szolgáltatások (NCSSZI 1999.-2002.)

Szolgáltatás neve	Bölcsődék száma				Szolgáltatást igénybevevők száma			
	1999.	2000.	2001.	2002.	1999.	2000.	2001.	2002.
Időszakos gyermekfelügyelet	145	145	139	132	1 827	2 163	1 511	2 283
Játszócsoporth/klub	67	76	82	89	3 104	3 243	4 162	4 545
Gyermekhotel	3	4	3	3	291	274	270	242
Házi csecsemő- és gyermekgondozónői szolgálat	13	13	14	14	57	132	149	107
Játék és eszközkölcsonzés	29	42	38	36	611	240	486	455
Egyéb *	40	34	40	49	1 088	1 257	841	1 553

* kölcsönzés, külső étkeztetés, bérmosás, helységek bérbeadása, sóterápia, stb.

A szolgáltatásokat 215 bölcsődében biztosították: 153 (71,2%) vidéki, és 62 (28,8%) fővárosi intézményben.

Fogyatékos kisgyermekek bölcsődei ellátása (NCSSZI 1999.-2002.)

Ellátás formája	Bölcsődék száma				Gyermekek száma			
	1999.	2000.	2001.	2002.	1999.	2000.	2001.	2002.
Külön csoportban	15	15	12		139	168	163	178
Integráltan	148	148	149		219	103	288	307
Részben integráltan	10	10	16		120	258	127	126
Összesen	173	173	177	163	486	529	578	615

A lehetőség adott volt 344 bölcsődében a fogyatékkal élő gyermekek fogadására, de csak 163 intézményben történt ellátás, 103 (63,2%) vidéki, és 60 (36,8%) budapesti bölcsődében.

Az egyes megyékben működő bölcsődék, ill. férőhelyek száma és a bölcsődék kihasználtsága (KSH 2002.)

Sor sz.	Megyék	Település jellege				Bölcsődék száma		Ebből: a működő bölcsődék közül		Működő férőhelyek összesen (dec. 31-én)	Bölcsődék kihasználtsága		
		Megyei jogú város	Városok száma	Községek száma	Összesen	engedélyezett	működő	önkormányzat (települ.+megye)	egyéb: közp.kötségv., alapítv. vállalk. közp.közg.		Beiratott gyermekek %-ában		Gondozott gyermekek %-ában
											Önkormányzati	Összesen	Összesen
1.	Baranya	1	12	288	301	18	18	17	1 kki. (közp.ktg.v.int.)	825	103,06	103,08	75,15
2.	Bács-Kiskun	1	18	100	119	20	18	18		1 044	112,82	112,82	84,33
3.	Békés	1	17	57	75	25	23	21	2 e.vállalk.	824	117,79	119,32	87,79
4.	Boros-Abaúj-Zemplén	1	20	336	357	22	18	18		881	112,11	112,11	80,47
5.	Csongrád	2	8	50	60	33	32	32		1 357	115,83	115,83	87,61
6.	Fejér	2	9	96	107	17	17	16	1 alapítv.	835	116,50	116,87	86,35
7.	Győr-Moson-Sopron	2	8	165	175	27	27	27		1 185	100,51	100,51	79,62
8.	Hajdú-Bihar	1	19	62	82	29	29	27	2 kki.	1 236	97,17	97,98	84,08
9.	Heves	1	7	110	118	14	14	14		470	111,38	111,38	83,32
10.	Jász-Nagykun-Szolnok	1	16	60	77	28	28	28		1 005	114,60	114,60	86,36
11.	Komárom-Esztergom	1	8	66	75	15	15	14	1 alapítv.	679	114,36	113,97	87,68
12.	Nógrád	1	6	121	128	4	4	4		97	112,95	112,95	85,96
13.	Pest	-	31	153	184	47	45	45		1 773	109,71	109,71	78,06
14.	Somogy	1	13	230	244	18	18	18		558	111,97	111,97	83,42
15.	Szabolcs-Szatmár Bereg	1	20	207	228	24	23	21	1 kht, 1 t.vállalk.	900	121,20	123,45	88,75
16.	Tolna	1	9	98	108	9	8	7	1 kht	337	101,86	102,83	76,28
17.	Vas	1	8	207	216	15	15	14	1 e.vállalk.	610	113,70	113,89	87,30
18.	Veszprém	1	12	210	223	15	15	14	1 alapítv.	734	101,99	101,98	78,07
19.	Zala	2	9	246	257	10	9	9		560	104,88	104,88	77,87
Vidék összesen (1 - 19. sor)		22	250	2 862	3 134	390	376	364	12=3a. 2kht. 3 ev, 1 tv, 3 kki	15 910	110,23	110,40	
Budapest főváros összesen		1			1	145	144	131	13=5 kk., 3 a., 1 ev, 2 tv., 2 e.	8 168	103,11	101,56	77,00
Ország összesen		22+1	250	2 862	3 135	535	520	495	25	24 078	107,79	107,42	81,00

Működő bölcsődék-, férőhelyek száma a fenntartó településtípus szerint (KSH 1998. - 2002.)

Fenntartó település típusa	Működő bölcsődék száma					Működő férőhelyek száma				
	1998.	1999.	2000.	2001.	2002.	1998.	1999.	2000.	2001.	2002.
Ország összes	559	549	532	532	520	26 947	26 071	24 965	24 394	24 078
Budapest	166	159	149	144	144	9 529	9 169	8 661	8 296	8 168
Vidék összesen	399	390	383	387	376	17 418	16 902	16 304	16 098	15 910
Megyei Jogú Város	172	164	157	158	155	9 407	9 057	8 676	8 498	8 378
Város	164	165	172	173	170	6 549	6 487	6 489	6 413	6 514
Község	63	61	54	56	51	1 462	1 358	1 339	1 187	1 018

Kijelölt módszertani bölcsődék Budapesten

s	Budapest kerületei	Kijelölt módszertani bölcsőde ellátási területe
1	I. 1011 Iskola u. 22-24.	I. kerület bölcsődéi
2	II. 1026 Pasaréti u. 41-43.	II.
3	III. 1033 Szérűskert u. 35.	III. + IX.
4	IV. 1043 Munkásotthon u. 47.	IV.
5	VII. 1074 Dob u. 23-25.	VII. + V.
6	VIII. 1082 Nagytemplom u. 3.	VIII.
7	X. 1106 Gépmadár u. 15.	X.
8	XI. 1119 Tétényi út 46-48.	XI. + XX. + XXIII.
9	XII. 1121 Mártonhegyi u. 4.	XII. + VI.
10	XIII. 1138 Vizafogó sétány 6.	XIII. + XVII.
11	XIV. 1141 Mályva tér 12.	XIV.
12	XV. 1156 Nádasztó park 1.	XV.
13	XVI. 1163 Kolozs u. 36.	XVI.
14	XVIII. 1184 Építő u. 3.	XVIII.
15	XIX. 1193 Csokonai u. 7.	XIX.
16	XXII. 1221 Leányka u. 40/a.	XXII. + XXI.
	Budapest összesen	16 kijelölt módszertani bölcsőde a főváros egész területén ellátja a módszertani feladatokat

Kijelölt Megyei Módszertani Bölcsődék 2002-ben

s	megye	helység	irsz	cím
1	Baranya	Pécs	7624	Budai Nagy Antal u. 3.
2	Békés	Békéscsaba	5600	Wlassich sétány 4.
3	Csongrád	Szeged	6723	Agyagos út 40.
4	Fejér	Székesfehérvár	8000	Ybl Miklós ltp 1.
5	Győr-Moson-	Győr	9027	Kodály Z. út 18.
6	Sopron	Sopron	9400	Szarvkői út 1.
7	Hajdú-Bihar	Debrecen	4024	Varga u. 23.
8	Heves	Eger	3300	Arany J. u. 20/a.
9	Jász-Nagykun-Szolnok	Szolnok	5000	Jósika út 4.
10	Komárom-Esztergom	Tatabánya	2800	Mártírok u. 27.
11	Nógrád			Pest megyei
12	Pest	Budapest	1134	Tüzér u. 33-35.
13	Somogy	Kaposvár	7400	Nemzetőr sor 10.
14	Szabolcs-Szatmár-Bereg	Nyíregyháza	4400	Krúdy Gy. u. 30.
15	Tolna	Paks	7030	Ifjúság út 4.
16	Vas	Szombathely	9700	Bem J. u. 33.
17	Veszprém	Veszprém	8200	Cserhát ltp. 13.
18	Zala	Zalaegerszeg	8900	Petőfi u. 21-25.

A 19 megyéből 17 megyében 89,5%-ban (Győr- Moson- Sopronban 2) van kijelölt módszertani bölcsőde.
2 megyében (Bács-Kiskun, Borsod-Abaúj-Zemplén m.) eddig nem történt meg a kijelölés.
A megyékben működő 380 bölcsődéből 343-et, 90,3%-át szakmailag felügyelik a megyei módszertani bölcsődék.
37 intézmény (9,7%) nem kap helyileg szakmai segítséget a kijelölés hiánya miatt.