

Földtani megfigyelések – amit újra már senki nem láthat

A Pusztaszeri út és a Barlang utca között épülő lakópark alapozási munkái során keletkezett feltárások rögzítése

ANGELUS Béla¹ – PETHŐ Sándor Levente¹ – MINDSZENTY Andrea¹
(4 ábra)

2000 júniusában a Pusztaszeri út és a Barlang utca közti építési területen alapozási munkálatok eredményeként nagyméretű feltárásokat találtunk (1. ábra).

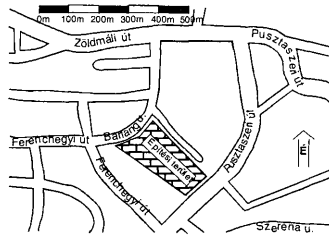
A területen két munkagödörben lehetett a feltárásokhoz hozzáférni. Az egyik a Pusztaszeri út 45. számnál található garázs, a másik a Barlang utca közelében készülő épület alapozási gödre.

Pusztaszeri út 45. – garázsépítési munkagödör

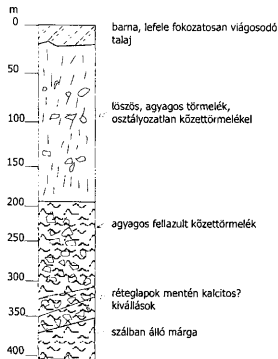
A munkagödörben 4 méter vastag rétegsor látható. A feltárás az alján szálban álló kemény, tömör márgát tár fel, melyet körülbelül 180 cm vastag fellazult, pergő, helyben maradt törmelék fed. A törmelék löszös agyaggal kevert, lejjebb sűrű, feljebb szórtabb, osztályozatlan, 1–4 cm átmérőjű, kissé oldott felszínű márga- és agyagdarabokból áll. A darabok, lencsésen, fészkesen ágyazódnak az agyagos-löszös alpanyagba.

A törmelékes öszlet réteglapjai mentén karbonátos-agyagos szendvics jellegű sávok követhetők. Ez esetleg preferált vízvezető felületek mentén keletkezett kiválásként értelmezhető. E réteglapok dőlése $170^\circ/30^\circ$ körüli (2. ábra)

A rétegsort 20 cm-es talajréteg zárja.



1. ábra. Az építési terület

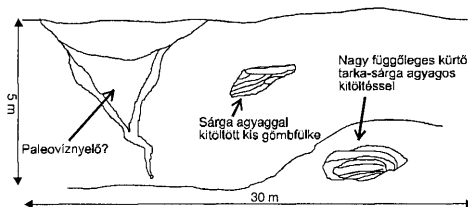


2. ábra. a Pusztaszeri út 45. szám alatt feltárt szelvény

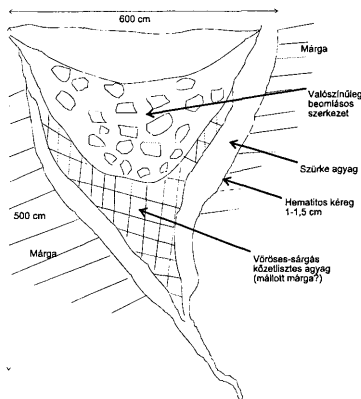
¹ELTE TTK, Alkalmazott és Környezetföldtani Tanszék, 1117 Budapest, Pázmány P. sétány 1/c

Barlang utcai lakópark – épületalapozási munkagödör

A domb teteje közelében elhelyezkedő munkagödörben a Budai Márgában kialakult karsztos jelenségeket lehetett megfigyelni.



3. ábra. A barlang utcai lakópark egyik épületének alapozási munkagödre – északnyugati fal



4. ábra. A munkagödör falában észlelt legnagyobb „paleo-víznyelő”?

illetve törmelékkel kitöltött víznyelőszerű képződményeket. Emellett a gödör oldalában több gömbfülkét tártak fel.

A legnagyobb ilyen jellegű képződmény a felszínen 6 m átmérőjű, 5 m mély, az aljánál teljesen összeszűkül. A kitöltés jellemzően vörös, ibolyás színű, tömör agyag. Az agyagba ágyazódó kőzetaryabok elhelyezkedése beszakadásos szerkezetre utal.

A munkagödör egyik végében a földmunkák során feltártak egy ovális keresztmetszetű (320°–140° irányban nyúlt) 15 m mélységig húzódó gömbfülkés jellegű barlangkürtöt, mely az azt feltáró barlangászok elmondása alapján csaknem teljesen agyaggal volt kitöltve. Az üreg felső 350 cm-es szakaszán lejtőtörmelékkel, alatta sárgás-szürkés vörös, néhol rétegzett, máshol kevert agyag-kitöltést találtak. A kürtő falán kalcitos és baritos kiválásokat észleltek. A barlang tömör, szilárd márgában alakult ki. A kőzet dőlése a barlang szájánál 140°/20°.

Még egy érdekes paleokarszt jelenség volt észlelhető ebben a munkagödörben. Két helyen találtunk vörös kőzetliszttel, illetve törmelékkel kitöltött víznyelőszerű képződményeket. Emellett a gödör