

irányban 300 méternyire, a két patak találkozásán biztosító-fúrást ajánlok 252 milliméteres csővel mintegy 150 méter mélységig. Ezt annál inkább javasalom, mert körülbelül 3 évig még a gáz növekedését várhatjuk. Csak ezután állandósul a gázkitörés, miglen becslésem szerint mintegy 15 év múlva bekövetkezik a rohamos apadás. A gázkút elapadása után azonban a báró Bányffy-féle mocsárgázás tócsákra kerülhet a sor, amelyek bizonyára szintén bőséges földi gázt fognak szolgáltatni.

A MEZŐSÉGI TAVAK EREDETÉRŐL.

Irta: ERŐDI KÁLMÁN dr.

Két ábrával.

Az erdélyi Mezőségnak uralkodó kőzetei a felsőmediterránkorú agyag és homokos-márga, amelyek a vidéknek tipikus egyöntetűséget kölcsönöznek. Lapos dombhátságokat, szelíd lejtésű oldalakat és kialakulatlan, keskeny kanyon-szerű völgyeket alkotnak. Ezen egyhangú tájképet a szubaérikus eredetű omlások, csuszamlások és vízmósások mellett a meglepően gazdag tóvilág teszi változatossá.

A tavak legnagyobbrészt az egyes putakvölgyekben láncolatosan fekszenek. A Fűzes-patak mentén nyolcat, a Komlód- és Mezőségi-patakok hosszában három-háromtalálunk. Északkeleten a barátfalvi tó egészíti ki a nagyobbak sorozatát. A többi kisebb tó és tócsa különálló. Valamennyi a Mezőség közepén helyezkedik el. A nagyobbak 60—200, a kisebbek 2—5 holdnyi területűek. A két nagyobb 3—5 km hosszú, míg szélességük 200—800 m között váltakozik. Mélységük igen sekély: a Csukás közepes mélysége 5 m, a többinél 1—3 m-t mérhettem. Magasságuk 280—380 m az Adria színe fölött.

Régen a keskeny völgyekben sokkal több tó volt. Egyik helyen a fel-tűnő simaság, másutt a hátrahagyott korhadványos talaj az árulójuk. Az utolsó időszak tavainak helyén óriási nádasok terülnek el.

A jelenkorúak a régi terjedelmes állóvizeknek csak korcs maradványai, de eredetük messze a multba nyúlik. SZTRIPSZKY HYADOR «Az erdélyi halászat ismeretéhez» c. könyvében kimutatja, hogy a mostani és a már megszűnt tavak közül nem egy az Árpádkori oklevelekben említett halastavakkal azonos.

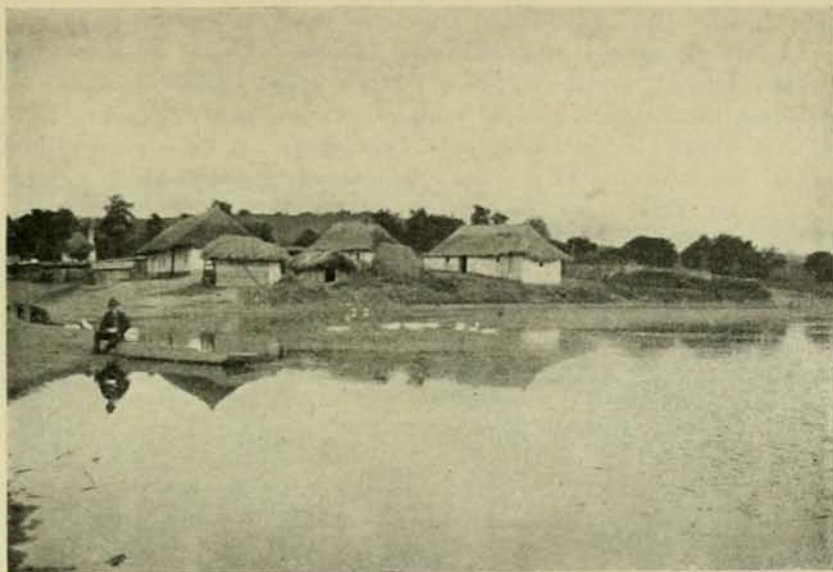
Korukat a rómaiak itt tartózkodásáig, sőt Orosz E. és MABTONFI L. leletei és a mezőbándi ásások alapján a bronzkorig vezetik vissza. Az ezt megelőző állapotokról a Mezőség geológiai története tájékoztat. A harmadkorban szárazra jutott területén a tengervíz lefolyása után a völgyalakulásban szünet állhatott be, mert a diluvium idején a medencében éppen olyan steppé klíma volt, mint az Alföldön. (L. Cholnoky: «Kirándulások Schweizban».)¹

¹ Földrajzi Közlemények XXXVI. köt. IX. füzet 356. l.

Később a csapadék növekedtével változott a klíma és a vidék arculata. Szavanna lett a Mezőség és a nagyobb mennyiségben lefolyó vizek megkezdték erősen erodáló munkájukat. A terület így a diluvium végén és az alluvium elején nyerhette mai képét: fejletlen völgyeit, amelyekben annyi tó volt. Koruk körülbelül megállapítható, de annál vitatottabb kérdés eredetük.

A Mezőségről írott munkákban a tavak keletkezéséről alkotott vélemények megoszlanak:

KÖVÁRY LÁSZLÓ, HAUER és STACHE, meg HUNFALVY PÁL szerint a keskeny völgyekben a csekély esés miatt alakulnak mocsarak, lápok, tócsák és tavak.



16. ábra. A báldi tó a Sármási patak völgyében (mesterségesen duzzasztva).

DR. KOCH ANTAL, ORNSTEIN JÓZSEF és MÁRTONFI LAJOS első sorban a mezőségi vízátthatlan agyag természetének tulajdonítják a tavakat, amelyeknek vize mélyedésekben, horpadásokban gyűlt meg.

HERMAN OTTÓ a legtöbbjét mesterségesnek tartja, amelyeket a völgylépcsőknél dugással duzzasztottak halastavakká. SZTRIPSZKY HYADOR mindnyáját inkább mesterségesnek, mint természetesnek mondja.

OROSZ ENDRE, a Mezőség jó ismerője, a fenti véleményeket egybevetve, a természetes és mesterséges eredet mellett foglal állást.

Az elmondottak azt bizonyítják, hogy a Mezőség tavainak keletkezésében több körülmény játszott szerepet.

Első sorban a hosszú, keskeny, kialakulatlan völgyeket kell említenünk. Bennük csupán a pataknak van helye, az utat már a domboldalon kellett vezetni. Legjellemzőbb a széki Új-tó völgye, amely a szorosszerű ki- és bejárat között csak kevéssé tágul. Vájt teknője ideális toágy. A Csukás tónak is ilyen

kimosott medre van. A völgy kijáróját olykor a hegyomlások szűkítik meg, mint pl. a szováti kúpok.

A mezőségi agyag-márگا azon tulajdonsága miatt, hogy átvivódása után a vizet nemcsak megtartja, hanem a csapadék nagy részét levezeti, a völgyek esőzéseik idején gyorsan megtelnek. A kopasz, fátlan oldalakról, a nagy vízmosásokból zuhogva ömlik le a vízár s a patakok tavakká szélesednek; különösen az oldalpatakok találkozásánál s így többnyire a fővölgyekben alakulnak a legnagyobb tavak.

A kisebbek nagyobb mélységekben, gűbbenőkben gyűltek meg. Be- és kifolyásuk nincs, vizüket csak az elpárolgás fogyasztja. Ilyenek: a mező-cikudi, a mezővelkér, az apahidai Darvas és az uzdiszentpéteri tavak.

A tavak eredetének magyarázatánál különös figyelmet érdemel a csekély völgyesés, amely a patakoknak pihenő helyet nyújt. Az esés változása okozza a Mezőség bámulatosan gazdag tóvilágát. Az említett írók közül HERMAN OTTÓ a mezőségi patakokat nagy esésűeknek tartja. A Fűzes-patakot említi, amely 37 km útvonalon 47 m-t esik. Számításom szerint:

a Mélyes-patak	25.5 km-nyi távolságon kb.	90 m,
a Komlód	40 " " úton	100 "
a Mezőségi	42 " alatt	140 m

völgyesést mutat. De gyakran találkozunk minimális eséssel is. A tavak, tócsák, mocsarak stb. mind itt keletkeztek. Az esés a nagy tavak területén a legkisebb:

a záhi tószorozatban km-kint	2.94 dm
a katona-gyeki tavakban km-kint	9.52 "
a Hodos tóban km-kint	5.55 "
a sámsondi tóban	7.56 "

Ellenben a tavak után mindenütt tetemesebb:

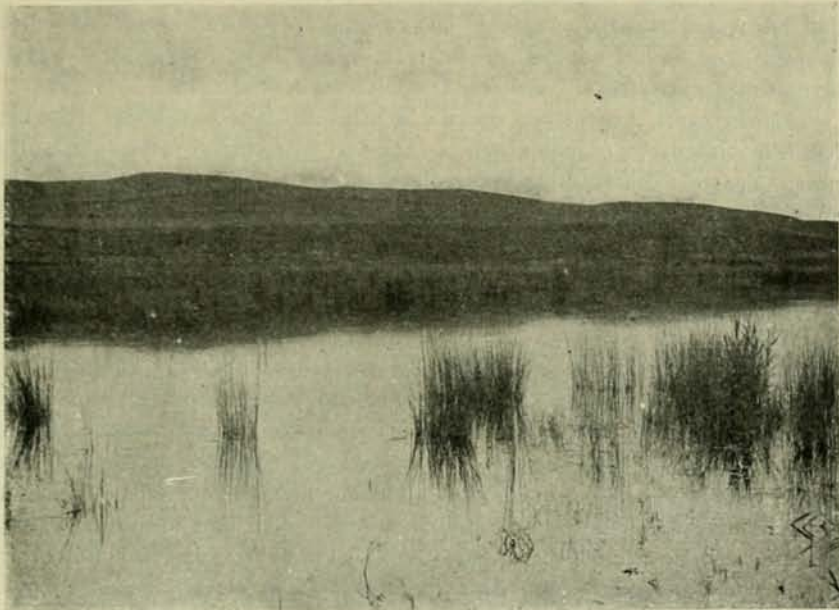
Hodos tótól N-ra km-kint	2.1 m
sámsondi " S-re " "	1.0 "
záhi " S-re " "	1.6 m az esés.

Ebből a szembeállításból az tűnik ki, hogy a ma már mesterséges tavak ágyát a természet adta meg. Annál is inkább, mert keletkezésükkor itt az esés a mostaninál sokkal csekélyebb lehetett. Azóta a folyó nivelláló munkája a különbségeket mérsékelte. A torkolatnál mind jobban növelte deltáját s az oldalpatakok és vízmosások hordaléka félszigetet épített a tóba. A víz folyton kisebbedett. Az őshalász és pásztor népnek, ezen a vízben szegény vidéken, existenciája forgott veszélyben. Ekkor lépett közbe és a tó megszűnését gátal, az ú. n. dugással akadályozta meg. Amily mértékben iszapolódtott a víz, oly mértékben kellett emelni a gátakat. Így az eredetileg természetes tó mind mesterségesebbé vált. Az elgátolás tehát csak a tavak mértékére volt-hatással.

¹ I. m. 71 l.

SZTRIPSZKY HYADOR is, ezt írja ¹: «A tavak nagyságát a természet kedvezése és az ember munkája közösen hozta létre.»

Ha a dugásokat lerontanák a tavak fokozatosan megszűnnének, mert a természet alkotta tóágyat már betöltötte a patak törmeléke s a meder a gáthoz módosult. Legnagyobb mélysége kisebb, mint a dugás alatti lefolyás fenéke. Érdekes példa erre a Hódos-tó, ahol egy beömlő vízer deltát rakott a tóba s a medencét északi kisebb és egy déli nagyobb részre osztotta. A gát lerontása által nemcsak az alsó tó ürülne ki, hanem, ha a víz átvágta a későbbi eredetű törmelék-gátat, a felső tó is lefolyna.



17. ábra. Természetes tócsa Mezővelkértől keletre 2 kilométernyi távolságban, a Tábla nevű tanyák között.

Ezekkel szemben vannak a Mezőségnek természetes eredetű tavai is, amelyeknek keletkezéséhez emberi kéz nem járult hozzá. A különböző magasságban fekvő kisebb tavak közül főlemlítem a Mezővelkértől keletre levő kis tócsát (17. ábra). A nagyobb tavak közül ilyenek: a gyönyörű 7 m mélységű Csukás tó (75 hold) és a barátfalvi tó (30 hold). Vizüket gát nem tartja fenn.

A Mezőség tavai tehát, véleményem szerint, főképp természetes eredetűek, de vannak közöttük olyanok, amelyek az ember hozzájárulása által mesterségesekké lettek.

Budapesten, 1910 május 6-án.