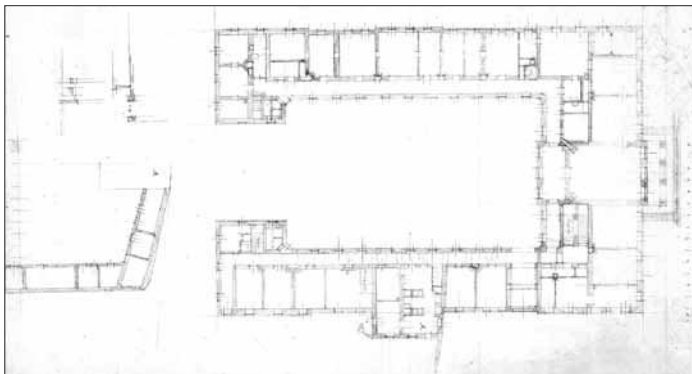


Mentényi Klára–Somorjay Sélysette

Mit épített Ybl Miklós Lovasberényben a 19. század közepén?

Budapest Főváros Levéltára 11 olyan építészeti rajzot őriz, amelyeken a Fejér megyei lovasberényi kastély alaprajzi elrendezése és bizonyos további részletei ismerhetők fel.¹ A papírra tussal és akvarellal, néhol azonban csupán ceruzával készített vázlatok sem helymegjelölést, sem szignót nem tartal-



1. kép. A kastély földszinti alaprajza további részletekkel.
Ybl Miklós ceruzás vázlatrajza, 1854–1860. BFL-XV.17.f.331.b-40/1.

*Mentényi Klára, PhD, művészettörténész,
Budapest, Forster Központ
Kutatási területei: várostörténet, topográfia,
műemlékvédelem, román kori szobrászat
E-mail: mentenyi@gmail.com*

*Klára Mentényi, PhD, art historian,
Budapest, Gyula Forster National Centre
for Cultural Heritage Management
Areas of research: urban history,
topography, protection of historic
buildings, romanesque sculpture
Email: mentenyi@gmail.com*

*Somorjay Sélysette művészettörténész,
Budapest, Forster Központ
Kutatási területei: műemlékvédelem,
barokk és késő barokk művészet
E-mail: somorjay.s@gmail.com*

*Sélysette Somorjay art historian, Budapest,
Forster Centre
Areas of research: protection of historic
buildings, baroque and late baroque art
Email: somorjay.s@gmail.com*

maznak. Azt az általánosan elfogadott vélekedést, miszerint ezek Ybl Miklós munkái, valójában ma is csupán egyetlen tény támasztja alá, mégpedig az, hogy az ő hagyatékából kerültek elő.²

¹ BFL, Ybl Miklós tervei. HU BFL-XV. 17.f. 331.b. 40/1–40/11. A vázlattervek és rajzok pontos leírása a levéltár katalógusának online elérhető felületén szerepel, itt nem ismételjük meg. Az alábbi szöveg könnyebb megértése kedvéért az egyes lapok a valóságnak megfelelően a következő építészeti egységeket mutatják. 40/1.: A kastély földszinti alaprajza, ceruzás vázlat. 40/2.: A kastély főépületének és pavilonjainak emeleti alaprajza, a főépület északi udvari homlokzatának részlete és metszete, az északnyugati pavilon északi homlokzata, ceruzás vázlat. 40/3.: A kastély földszinti alaprajza, vázlatterv. 40/4.: A kastély főépületének és a pavilon emeleteinek alaprajza, vázlatterv. 40/5.: A kastély hátsó udvara a nyugati vendégszárny (úgynevezett kiskastély) és a keleti istálló, illetve kocsiszín alaprajzával, illetve metszeteikkel, ceruzás vázlat. 40/6.: A kastély hátsó udvara a nyugati vendégszárny (úgynevezett kiskastély) és a keleti istálló, illetve kocsiszín alaprajzával, vázlatterv. 40/7.: A kertben álló nagy növényház alaprajza, metszete és helyszínrajza, alatta a vadászlak épületegyüttese, alaprajz, metszet homlokzatok, ceruzás vázlat. 40/8.: A nagy növényház helyszínrajza, alaprajza és metszete, vázlatterv. 40/9.: A vadászlak épületegyüttesének alaprajza és homlokzati részlete, vázlatterv. 40/10.: A kápolna alaprajza, homlokzati részlete és hosszmetzete, ceruzás vázlat. 40/11.: A kápolna alaprajza, homlokzata és metszete, vázlatterv.

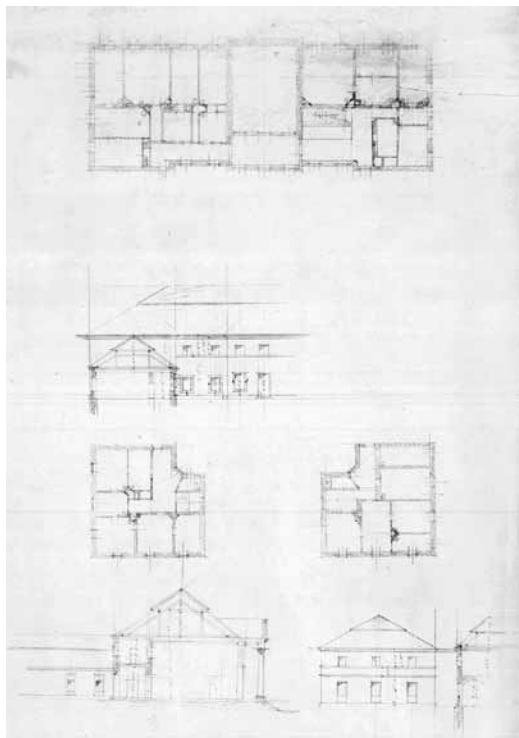
² Ybl Ervin könyvének bevezetőjében olvashatunk Ybl Miklós hagyatékának felfedezéséről. Terveit és írásait a budapesti Szent István Bazilika egyik tornyában találták meg a II. világháború után. Ybl Ervin: *Ybl Miklós*. Budapest, Képzőművészeti Alap Kiadóvállalata, 1956. 5.

Ybl Ervin, aki először írt róluk, a kastély jobb oldali udvari szárnyának átalakítását, a hátsó sarokpavilonok külsejének megújítását, a parkban álló kápolna rendbetételét, továbbá konkrétan meg nem nevezett gazdasági épületeket tulajdonít az építésznek. A tervrajzok keletkezési időpontját tágabban 1850 utánra teszi.³

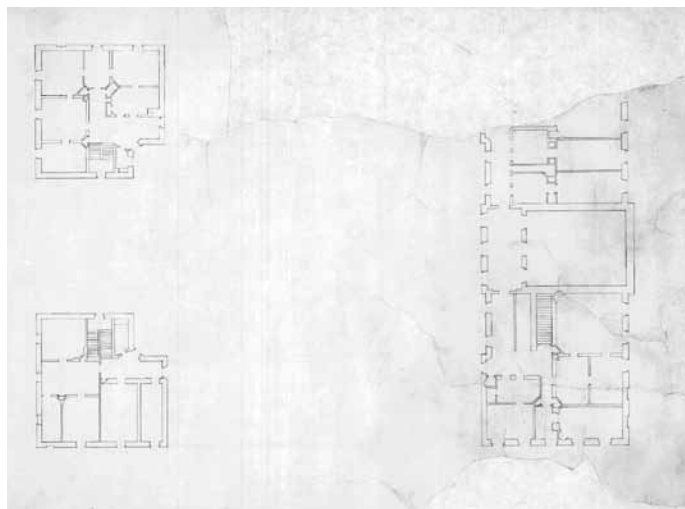
Hiába nézzük meg közelebbről ezeket a vázlatokat, amelyeken a kettős cour d'honneur-rel kialakított kastély földszinti (1. kép), illetve emeleti alaprajzai (2–3. kép), helyenként homlokzati részletei, illetve egyes metszetei, továbbá a kápolna és négy további, egykor ugyan-csak a parkban álló építmény látható, első ránézésre nem derül ki, hogy felmérésekről vagy – legalábbis bizonyos megoldások tekintetében – új tervekről van-e szó.

Mivel a mai napig sem a tervekhez kapcsolódó iratanyagot, sem egyéb feljegyzést nem találtunk Ybl lovasberényi működésével kapcsolatban, ráadásul a Cziráky család lovasberényi birtokközpontján őrzött teljes levéltári anyag elpusztult a II. világháborúban, annak

kiderítésében, vajon milyen jellegű beavatkozások fűződnek a nevéhez, elsősorban a helyszíni épületkutatás⁴ eredményeire támaszkodhatunk. Ezek megértéséhez azonban nélkülözhetetlennek tűnik a korábbi periódusok ismeretése.



2. kép. A főépület és a pavilonok emeleti alaprajza, belső udvari homlokzatokkal és metszetekkel. Ybl Miklós ceruzás vázlatrajza, 1854–1860. BFL-XV.17.f.331.b-40/2.



3. kép. A főépület és a pavilonok emeleti alaprajza. Ybl Miklós vázlatrajva 1854–1860. BFL-XV.17.f.331.b-40/3.

³ Ybl 1956. i. m. 123, 223.

⁴ A kastély máig sem teljes mértékben befejezett helyszíni építéstörténeti kutatását az 1990-es évek legelején kezdtük meg, a munka azonban külső körülmények miatt hamarosan félbeszakadt. A folytatásra 1997–1998-ban a Cziráky Kastély Műemléki Alapítvány, és Varga Zsuzsa lelkes és támogató kezdeményezésére, de hivatali tevékenység (ÁMRK–OMVH együttműködés) keretében került sor, kisebb munkálatok azonban egészen 2001-ig folytak. A régészeti feltárást László Csaba végezte. Eredményeinek átengedését ezúton is köszönjük. LÁSZLÓ Csaba–MENTÉNYI Klára–SOMORJAY Sélysette: Lovasberény, Cziráky-kastély. *Kutatási dokumentáció*. 1997–2002. Kézirat, 2002. Forster Központ, Tervtár, ltsz. 39487. I–V.

A kastély korábbi építési korszakainak rövid története

Régi adósságunkat, miszerint egyszer megírjuk a hatalmas parkban álló, értékes kastélyegyüttes (4. kép) teljes tudható történetét, építészettörténeti és művészettörténeti analizisét, most nincs mód törleszteni, ígéretünket a későbbiekben azonban feltétlenül szándékunkban áll megtartani. A könnyebb megértés kedvéért a 19. század közepe előtti fontosabb eseményeket a következőkben foglaljuk össze.

A 15. század második felében Hunyadi I. Mátyás király (1458–1490) engedélyével a székesfehérvári Szűz Mária prépostsági templomba temetkező Buzlai család birtokában lévő településen 1484-ben már állt egy udvarház.⁵ Amikor a Székesfehérvárhoz közeledő török csapatok 1543-ban Lovasberényt is feldúlták és kifosztották, a birtok a Baracscai Pálffyak kezén

volt.⁶ A török uralom alatt a székesfehérvári *náhi*jéhez tartozó település elnéptelenedett, egy 1574 után keletkezett összeírás üres, lakatlan faluként említi.⁷

A visszafoglalást követően, 1694-ben részletes birtokösszeírás készült, amely felsorolta a kálvinisták templomával szemben lévő, romos udvarházat is. A leírás alapján a falakból akkora már nem sok maradt, kelet felé azonban még állt egy 11 lépés hosszú, egyszintes épület maradványa, kőből faragott kapuja a déli oldalról nyílt. Az ott lakók emlékeztek arra, hogy egykor



4. kép. Légifelvétel a lovasberényi kastélyegyüttesről. Civertan Grafikai Stúdió, 2011

nyugati irányban létezett egy 60 lépés hosszú, 40 lépés széles, másik épületrész is, ennek helyén azonban az összeírók már csak két kis házacskát találtak.⁸

A forrás értelmezését a helyszíni épületkutatás eredményei teszik lehetővé (5–6. kép). Az 1694-ben itt talált, a törökök által megromgált és elhordott udvarház két különböző hosszúságú, önálló földszintes épületét, illetve azok maradványait a régészeti feltárás során megtaláltuk. A helyszín megjelölésében sem lehet kételkedni, hiszen az akkoriban a reformátusok által használt, középkori eredetű templom ma is a kastéllyal szemközt helyezkedik el. Míg a keleti

⁵ KÁROLY János: *Fejér vármegye története*. 4. Székesfehérvár, Csitári Ny., 1901.324, XLVI. oklevél: 1481. október 23. Buda, 513–514. XLV. oklevél: 1484. szeptember 19. Róma, 512–513.

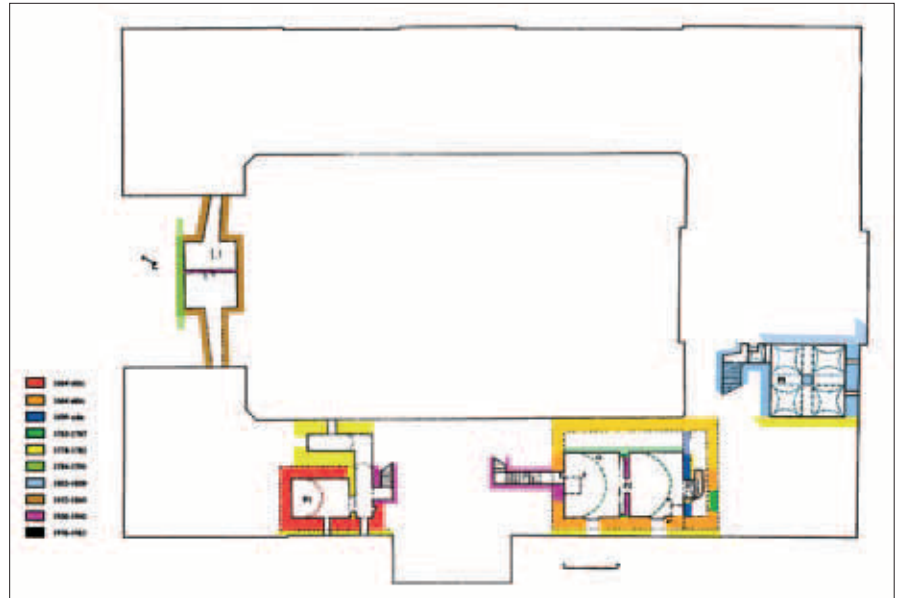
⁶ ERDŐS Ferenc: *Lovasberény. A Fejér Megyei Levéltár Évkönyve*, Székesfehérvár, k. n., 1994. (Fejér Megyei Történeti Évkönyv, 23.) 11; Uő: *Lovasberény*. Szerk. DAKÓ Péter. Budapest, Száz Magyar Falu Könyvesháza Kht., é. n. [2000] (Száz Magyar Falu Könyvesháza.) 16.

⁷ VASS Előd: *Források a székesfehérvári szandzsákság történetéhez 1543–1688. A Fejér Megyei Levéltár Évkönyve*, Székesfehérvár, k. n., 1989. (Fejér Megyei Történeti Évkönyv, 19.) III. melléklet, 157.

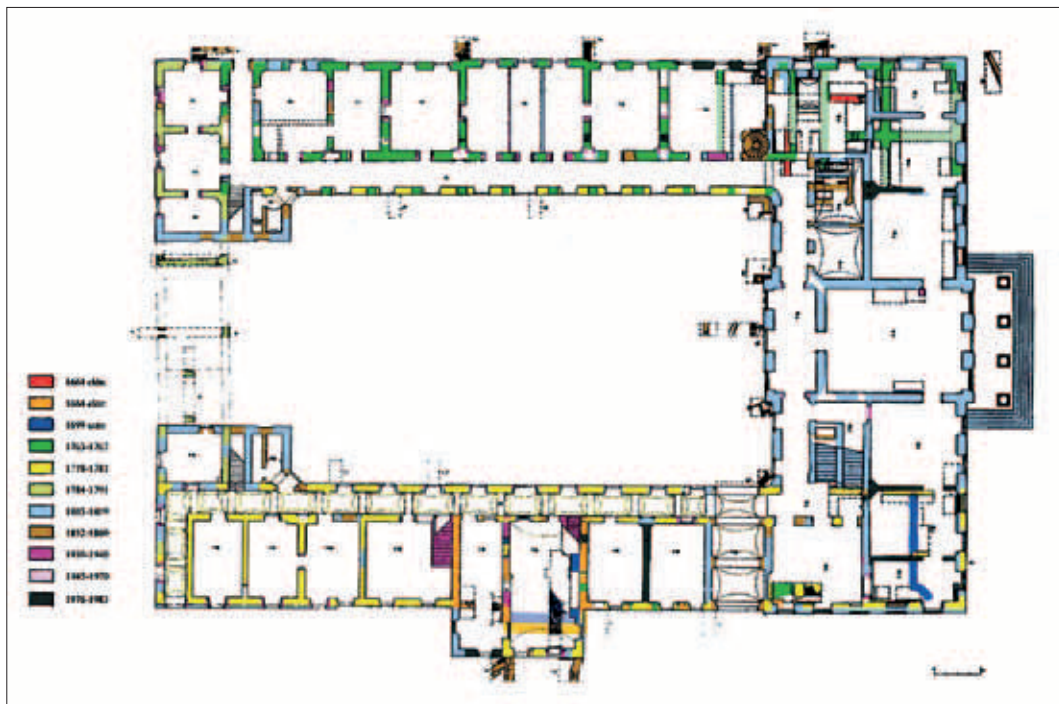
⁸ Egy lovasberényi összeírás (MNL UC 15: 67.a, 1694. július 12.) udvarházra vonatkozó 17. század végi adatait Erdős megalapozatlanul a 15. század végén Buzlai Mózes által emelt épületre vonatkoztatta. Abban is tévedett, hogy az udvarház emeltes lehetett. ERDŐS 1994. i. m. 10, 16; ERDŐS 2000. i. m. 16.

lakóépületből – a későbbi átépítések miatt – ásátás révén mindössze két falszakaszt tudunk azonosítani, a nyugati épület két pincéje és egykori földszintje szinte teljesen megmaradt a jelenleg is álló földszintes oldalszárnyban. Kor meghatározó építészeti részlet hiányában pontos datálásukra nem vállalkozhatunk, már csak azért sem, mert a két oldal épületmaradványainak anyaga és megjelenése különbözik egymástól.

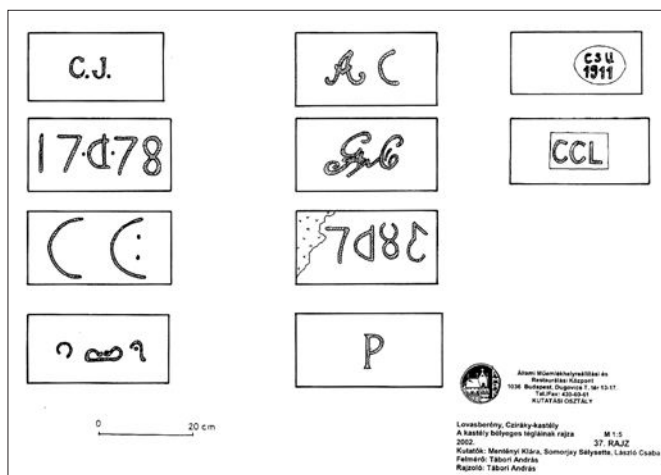
1699-ben Siegbert Heister generális vásárolta meg a lovasberényi birtokot. 1708-ban a Szentháromság tiszteletére ő építtette fel az első kápolnát a kastély mellett. 1719-ben a család eladta a birtokot Franz Anselm Fleischmann császári és királyi haditanácsosnak, aki beruházá-



5. kép. A kastély pincéinek periodizációs alaprajza.
Kutatási dokumentáció, 1997–2002. Digitalizált szerkesztés: Arnóti Zsuzsa, 2007



6. kép. A kastély földszinti periodizációs alaprajza.
Kutatási dokumentáció, 1997–2002. Digitalizált szerkesztés: Arnóti Zsuzsa, 2007



7. kép. A kastélyban talált bélyeges téglák.
Kutatási dokumentáció, 1997–2002

déli, főhomlokzati faláig nyúlt el, északi irányban pedig a későbbi pavilon területére eső, kifordított folyosóval zárult (6. kép). Eltekintve a déli szakasztól, az írott forrásnak megfelelően valóban 12 helyiségből álló lakótér kialakítása szimmetrikus volt. A helyiségeket a belső udvar felé néző hosszú, nyitott arkádíves, síkmennyezetes folyosóról lehetett megközelíteni, de a középtengelyben nyíló ajtókon keresztül egymásból is átjárhatók voltak. Kívülről enyhe kiugrású rizalit jelölte a nagytermet, amely a kert felől is rendelkezett egy kökeretes bejárattal. Az épület homlokzati architektúrája váltakozó síkkal kialakított, törtfehér színű, simított sávokból állt, amelyek maradványai a keleti és a mai épület belsejébe eső, egykori északi külső falon még megfigyelhetők. Erre a periódusra a CC jelű és a CG monogramos téglák jellemzők (7. kép).

Talán még ő kezdeményezte a kastély kerti kijárata közelében álló kápolna átépítését szobordíszes, új homlokzatokkal, nyugati toronnyal és belső berendezéssel (4. kép). A munkálatok a déli kapun olvasható 1771-es évszámmal hozhatók kapcsolatba. 1775-ben, György halála után bátyja, Cziráky László örökölte az uradalmat.¹²

A nyugati szárny átépítésére – talán azért, mert korábban itt voltak az alárendelt funkciók (konyha, kamra, cselédszobák, stb.) – több mint húsz évvel a keleti lakóépület megújulását követően került sor. A munkálatok (1778–1779) most is ez utóbbiban kezdődtek. A már Cziráky László birtoklásának idején folyt tevékenység a belső terek kényelmessé tételére és pompájának emelésére irányult. A belső helyiségeket ugyanis kvalitásos falképekkel díszítették. Az 1976–1983 között (!) szinte teljes mértékben elpusztított vakolatokon 1991-ben Lángi József restaurátor által feltárt töredékek színvonalas falképekre, a lakóhelyiségekben összefüggő festett dekorációra utalnak. Máig nem bizonyított feltételezés alapján – a kápolnában

saival jelentős lépéseket tett az uradalom és a falu gazdasági helyzetének javítására.⁹

Gróf Cziráky József 1730. április 15-én 45 ezer forintért vette meg tőle a teljes birtokot a hozzá tartozó gazdasági felszereléssel és terménnyel (+2170 forint) együtt. 1763-ban egy birtokmegosztás után Cziráky József fiai közül Cziráky György lett Lovasberény.¹⁰ A székesfehérvári tanácshoz írt 1767. évi leveléből tudjuk, hogy az új tulajdonos 1763–1767 között Rieder János építőmesterrel alakította át a kastélyt.¹¹

Cziráky György megbízásából a földszintes keleti lakóépületet újította meg úgy, hogy a korábban itt álló házat teljesen lebontotta. A hosszú, keskeny, észak–déli irányú szárny déli irányban a mai főépület

⁹ ERDŐS 1994. i. m. 18–21, 22–26.

¹⁰ ERDŐS 1994. i. m. 26; ERDŐS 2000. i. m. 30; HÁZY Alajos: *Az ősnemes Vezekényi nemzetségből származott cziráki és dénesfalvi Cziráky grófi család Krónikája*. Kézirat, 1895. Székesfehérvár, Székesfehérvári Püspöki és Székeskáptalani Levéltár, Ms. 562. 112; SCHÖN Arnold: Jegyzetek két kastély történetéhez. *Művészettörténeti Értesítő*, 5. 1956. 37.

¹¹ SCHÖN Arnold: Székesfehérvár 18. századbeli építőmesterei. *Székesfehérvári Szemle*, 1. 1931. 10–12. 5; GRANASZTÓI Györgyné: *A lovasberényi volt Cziráky-kastély rövid építéstörténete a szakirodalom és a néhány levéltári forrás alapján*. Kézirat. 1978. Forster Központ-Tervtár, ltsz. 25493. 2–3; SZÉKELY Zoltán: *A Cziráky-ösgaléria*. Győr, Xántus János Múzeum, 1997. (Artificium et Historia 3.) 18.

¹² SZÉKELY 1997. i. m. 17.

fennmaradt falképekkel együtt (8. kép) – Dorffmeister István művei lehetnek, aki egy régóta ismert adat szerint 1779-ben innen vitte ecseteit Kenyeribe, a Czirákiak Vas megyei birtokára. Az itt álló templomot még korábban, 1769-ben építtette Cziráky László gróf, akinek éppen ebben az évben adott megbízást a szentély falképeire és az oltárképre.¹³

Még ugyanebben a periódusban, az évszámok téglák tanúsága szerint (7. kép) azonban néhány évvel később, 1783–1784-ben befalazták a lakóépület udvari folyosójának nyitott arkádíveit, s felújították a nyugati szárnyat is. A korábban itt álló, földszintes épületet mindkét hosszanti irányban megtoldották, így az új késő barokk nyugati szárny a mai főépülettől egészen az északnyugati pavilon végéig húzódott (6. kép). Falait megmagasították, járószintjét kb. 60 cm-rel magasabbra emelték. A pincék lejáratait kifordították az új folyosóra. A túloldali lakóépülethez hasonló, de annál keskenyebb, csehsüveg-boltozatos szakaszokkal fedett belső folyosót hoztak létre az udvar felé, ahonnan a helyiségek megközelíthetők voltak. A régebbi konyhát nyugati irányban megtoldották, így a homlokzat felé a korábbinál szélesebb középrizalit jött létre. Helyenként fennmaradtak a parkra néző belső helyiségek kosáríves ablakai. Ezeket a tereket éppúgy síkfödém fedte, mint a keleti lakószobákat. A külső homlokza-



8. kép. Máté és Márk evangélista ábrázolása a kastélyparkban álló kápolna déli falán, 1778–1779.
Fotó: Hack Róbert, 2011

¹³ Az Országos Műemléki Felügyelőség székesfehérvári kivitelezési részlege évenként, „téli munka” címszó alatt verte le a vakolatokat anélkül, hogy felfogták volna, mit tesznek. LÁNGI József: *A lovasberényi Cziráky kastély és kastélykápolna falképeinek kutatási dokumentációja*. Kézirat. 1991. Forster Központ, Tervtár, leltározás alatt. GARAS Klára: *Magyarországi barokk festészet a XVIII. században*. Budapest, Akadémiai. (Magyarországi barokk festészet.) 275, 131. jegyzet; SZÉKELY 1997. i. m. 18.; *Dorffmeister István emlékkiállítása*. Kiállítási katalógus. Szombathelyi Képtár, Soproni Múzeum, Bürgerlandisches Landesmuseum Eisenstadt, Göcseji Múzeum, Zalaegerszeg, 1997–1998. Szerk. KOSTYÁL László–ZSÁMBÉKI Monika. Zalaegerszeg–Szombathely, Szombathelyi Képtár–Göcsej Múzeum, 1997. 21–22.

tokat függőleges lizénák tagolták, amelyek a sarkokon – a déli főhomlokzat nyugati végén előkerült részletek alapján – megkettőződtek (9. kép).

Nem lehetetlen, hogy a nyugati szárny kialakításával azonos építészeti koncepcióba tartozott, eltérő építőanyaga miatt mégis néhány évvel későbbre keltezhető az egymással párhuzamosan, de külön álló kastélyrészt északon összekötő, mindössze egyetlen helyiségsorból álló, keskeny szárny. Nem tudjuk, hogy ebben az időben létezett-e még az 1760-as években emelt déli összekötő folyosó, vagy éppen ezt volt hivatva pótolni.¹⁴ Ahhoz, hogy az eltérő



9. kép. A főépület délnyugat felől. Fotó: Hack Róbert, 2011

hosszúságú épületekből szabályos cour d'honneur alakuljon ki, a keleti épületet északról három, különböző méretű helyiséggel toldották meg (6. kép). Ezek a klasszicista átépítés idején az északkeleti pavilon földszinti szobái lettek. Hozzájuk kapcsolódott még három, ma az udvar területére eső, ezért régészeti feltárástól ismert helyiség, majd még egy, az északnyugati pavilon földszintjén. Így összesen hét új térről van szó, amelyek előtt a belső oldalon, ha húzódott is folyosó, ez éppen a 19. századi munkálatok miatt ma már nem igazolható.

Az összekötő szárny felveti a kastély elhelyezésének és mindenkorai megközelítésének kérdését. Az

egykor barokk díszkert a keleti oldalon, a lakóépület háta mögött húzódott, a központi díszteremből való kijáráttal. A kertet a déli oldalon sokáig az Acsára és Alcsútra vezető út választotta el az eredetileg teljesen külön álló kápolnától. Ezért olvassuk, hogy „az utcáról kőbástya védte...”,¹⁵ amelyet talán azonosíthatunk a mai főhomlokzat mögötti nyugati szakaszon régészeti feltárástól előkerült, íves sarokkiképzésű, téglából épült, újkori kerítésfallal (6. kép). Ebből következik, hogy a kastély bejárata nem délről, a jelenlegi főhomlokzat felől, hanem északról volt, ahol a bevezető út túloldalán alakult ki a majorsági udvar. Az 1783 után felépített összekötő szárny valójában lezárta az udvart, amelynek túloldalán bizonyára állt még az urasági lakhelyet az országúttól elválasztó, bástyaszerű körítőfal. Lovaskocsi vagy szekér behajtására elegendő szélességű átjárója a keleti oldalhoz közelebb nyílt. Nagyon is lehetséges, hogy felépítése után megszüntették a bizonyára jelentéktelenebb, déli folyosót.

Czirák László 1791. évi halála után fia, a család történetében talán legnagyobb karriert befutó, az országbírói tisztet is elnyerő Czirák Antal Mózes a 19. század első évtizedében – 1803–1809 között – a meglévő épületek felhasználásával egy egészen más, az eddigieknél jóval nagyvonalúbb és reprezentatívabb, klasszicista stílusú, emeletes kastélyt alakított ki Lovasberényben. A datálást évszámok téglák pontosítják. A szakirodalomban korábban sze-

¹⁴ Az 1783. évi I. katonai felmérésen ugyancsak két önálló épület látható: Budapest, Hadtörténelmi Térképtár, I. katonai felmérés, Lovasberény, Coll. XII. Sectio 21., 1783. A régészeti feltárástól előkerült két önálló földszintes épületet összekötő, egykor fedett folyosó, amely az 1767. évi Czirák György által írt levél szerint nem itt, hanem a déli oldalon húzódott. Ennek alapján feltételezhető, hogy esetleg fából készült.

¹⁵ KÁROLY 1901. i. m. 318; HÁZY 1895. i. m. 112; SCHÖN 1956. i. m. 37.

replő Hild Józsefet felváltó Rieder Jakab székesfehérvári építész szerzősége azonban még bizonyításra vár.¹⁶

A 19. század eleji építészeti elképzelés megtartotta a korábbi északi főbejáratot, miközben az említett országútnak a kastélytól távolabb helyzetével lehetősége nyílt arra, hogy a délnyugat felé hosszasan elterülő, hatalmas angolpark folytatásaként az új épületegyüttes körül is kerítésfallal övezett kertet hozzon létre, ily módon teljes mértékben a zöldbe helyezve azt.

A kert déli szakaszára néző klasszicista főépület hangsúlyos eleme az oszlopokon nyugvó, timpanonnal koronázott, lépcsőkre emelt portikusz, amely mögött stukkóból készült, mitológiai jeleneteket ábrázoló fríz húzódik. A timpanonban a kőből faragott Cziráky- és Illés-házy-címer látható. Közvetlenül a teraszról nyílik a kétszintes díszterem, amely egyben sala terrenaként is szolgál. Az udvar felől csupán keskeny fogadótér csatlakozik hozzá. A két-, illetve háromtraktusos klasszicista főépület szimmetrikus elrendezésű helyiségsorokból áll. A jóval kevésbé reprezentatív lépcsőház megközelítése csupán keskeny folyosók és oldalterek igénybevételével lehetséges. A lépcsőháznak megfelelően, a keleti oldalon kisebb, boltozott terek találhatók. A megtartott barokk oldalszárnyak folyosóit és szobasorait bekapcsolták az új alaprajzba. A kastély funkcionális megosztása változatlan maradt. A főépület reprezentatív terei mellett a lakószobák továbbra is a keleti, míg a cselédség által használt helyiségek és a kiszolgáló létesítmények a nyugati oldalon helyezkedtek el.

Lebontották az északi összekötő szárnyat s ezzel együtt az új cour d'honneur végein egy-egy emeletes pavilont alakítottak ki (10. kép). A kastély mögött, észak felé még egy – a meglévő U alakot tágabban kísérő, azonos formában folytató – földszintes épü-



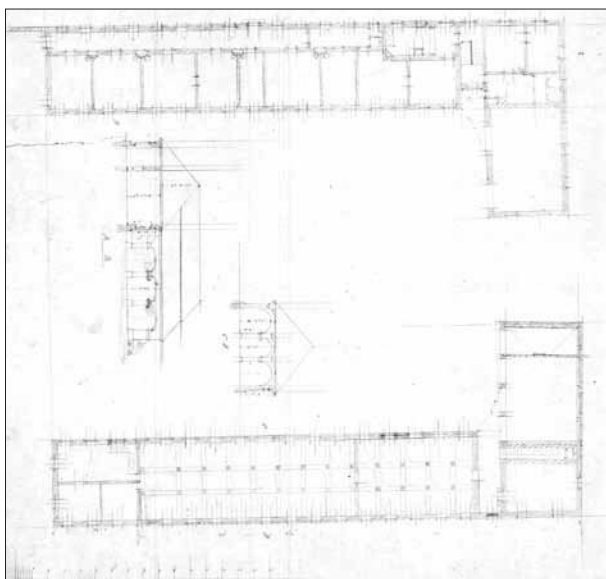
10. kép. A keleti pavilon a belső udvar felől. Fotó: Mentényi Klára, 1997

¹⁶ A klasszicizmus építészetről szóló összefoglaló műben Hild József neve olvasható. ZÁDOR Anna–RADOS Jenő: *A klasszicizmus építészete Magyarországon*. Budapest, MTA, 1943. 120–121. alaprajz: 377., 14. ábra; megismétli ezt Borbíró Virgil 1948-ban, majd Genthon István 1951-ben: BORBÍRÓ Virgil: *A magyar klasszicizmus építészete*. Budapest, Hungária Könyvkiadó, 1948. 78; GENTHON István: *Magyarország műemlékei*. Budapest, Akadémiai, 1951. 198. Velük szemben Schoen Arnold a Cziráky család számára mintegy fél évszázaddal korábban dolgozó Rieder János építőmester fiának, Rieder Jakab székesfehérvári építésznek tulajdonítja a lovasberényi kastély klasszicista kiépítését. SCHÖN 1956. i. m. 37. Fő érve, hogy a század elején Hild még nagyon fiatal volt, megállja a helyét. Később valóban tervez a Cziráky család számára, pesti palotájuk 1828–1829-ben, a lovasberényi plébániatemplom pedig 1832–1834-ben épül fel. RADOS Jenő: *Hild József Pest nagy építőjének életműve*. Budapest, Akadémiai, 1958. Azt, hogy véleménye mértékadó lehetett, Genthon kibővített műemlékjegyzékének következő kiadása mutatja, ahol a szerző a klasszicista középészt valószínűsítve csupán, de Rieder Jakabhoz köti: GENTHON István: *Magyarország művészeti emlékei*. I. Dunántúl. Budapest, Képzőművészeti Alap Kiadóvállalata, 1959. 187. Sisa József a közeli alcsúti kastéllyal (1820–1824) való, az alaprajzot és a főhomlokzatot is érintő rokonság, valamint az építetők közötti kapcsolat okán, továbbá amiatt, hogy Alcsúton őriztek egy „Lovasberény” feliratú, talán tervek tartalmazó, sajnos már elpusztult iratokból vagy tervrajzokból álló, ismeretlen csomót, Lovasberényt Alcsút közvetlen előzményének tekinti, s ez által megkérdőjelezi Rieder szerzőségét. SISA József: József nádor alcsúti kastélya. In: *Kastélyok évszázadai, évszázadok kastélyai. Tanulmányok a 80 éves Koppány Tibor tiszteletére*. Szerk. FELD István–SOMORJAY Sélysette. Budapest, Castrum Bene Egyesület–Históriaantik Könyvesház, 2008. 267–268. Magunk ez ügyben még további kutatásokat tartunk szükségesnek, ezért egyelőre nem kívánunk állást foglalni.

letekkel körülfogott hátsó udvart hoztak létre (11–12. kép). A nyugati vendégszárny, az úgynevezett kiskastély a barokk elrendezéshez hasonlóan egy udvari folyosóról megközelíthető, síkmennyezetes szobasort tartalmazott. Az elegáns belső megjelenésű istálló kettős oszlopsorral tagolt, nagyméretű, boltozott térrel rendelkezett, amelyhez további kiszolgálóegységek (kocsiszín stb.) csatlakoztak. Különösen szépek voltak a kőből faragott itatómedencék.¹⁷

A kétszintes díszterem belső festéssel gazdagították, de más helyiségeket is kifestettek.¹⁸ Az építkezés a meglévő oldalszárnyakat kisebb mértékben érintette, de ajtó- és ablakáthelyezések számos ponton megfigyelhetők. A belső síkon levő, egyrétegű klasszicista ablakok kőkeretekben ültek (13. kép). Figyelemre méltó a keleti oldalon a grófnő hálószobájához kapcsolt, csupán innen megközelíthető, festett kis tér, inkább budoár, mint fürdőszoba, amely fűthető volt, s egy íves falú, fürdőkádnál nem nagyobb medence is helyet kapott benne.¹⁹ Meg kell

még említenünk azt a klasszicista stílusú kandallót, amely – másodlagos helyen – ma a lépcsőházi előtér déli falán látható.²⁰



11. kép. A hátsó udvart körülvevő épületek alaprajza metszetekkel. Ybl Miklós ceruzás vázlatrajza, 1854–1860. BFL-XV.17.f.331.b-40/5.



12. kép. A hátsó udvart körülvevő épületek alaprajza. Ybl Miklós vázlatrajva, 1854–1860. BFL-XV.17.f.331.b-40/6.

¹⁷ Az istállót egy tüzeset miatt, amely a tetőzetében tett kárt, az 1960-as években szinte teljes egészében lebontották.

¹⁸ Schoen Arnold a Rieder Jakabbal Székesfehérváron, Seregélyesen, Iszkaszentgyörgyön stb. gyakran együtt dolgozó Pich Ferencnek tulajdonítja a kétszintes díszterem festett dekorációját: SCHÖN 1956. i. m. 37., ennek megerősítését azonban – írott források híján – csak egy alapos művészettörténeti és restaurátori vizsgálat igazolhatja.

¹⁹ A 20. század folyamán már biztosan keleten voltak a női lakosztályok: KÁROLY 1901. i. m. 317. A kastély II. világháború előtti helyiségbeosztását és használatát Balogh János, a Cziráky család volt komornyikja elbeszéléséből ismerjük. Feltételezzük, hogy az a beosztás, miszerint a férfiak lakrészei inkább nyugatra estek, a nők pedig a keleti oldalra, már a klasszicista főszárny építése idejében kialakult.

²⁰ Egy Lovasberénybe készülő, Európa elrablását ábrázoló klasszicista stílusú alkotás a budai születésű Bauer Mihály szobrásznak tulajdonítható. Michael von KUNITS: *Topographische Beschreibungen des Königreiches Ungarn und seiner einverleibten Provinzen*. 1. Pest, Landerer, 1824. 123–126; MELLER Simon: *Ferenczy István 1792–1856 élete és munkái*. Budapest, Az Athenaeum-Társulat Könyvnyomdája, 1905. 147. Az egyetlen meglévő kandalló nem azonos ezzel. Vízszintesen záródó felső párkányán a díszterem kifestésén látható stilizált növényi ornamentika jelenik meg, az alatta lévő záradék közepén koszorúmotívummal, szélén csavart halfarkú lófigurákkal. Készítője egyelőre ismeretlen; kétséges, vajon kapcsolható-e a Schoen Arnold szerint Lovasberényben Rieder Jakabbal és Pich Ferencsel együtt dolgozó szobrász, Fliegl András munkásságához. SCHÖN 1956. i. m. 37.

Az architektúra minden bizonnyal egyedül a főépületen tartalmazott sávozást, és azt is csupán a földszinti oldalsó falsíkokon. A barokk földszintes szárnyak meglévő vakolatai fölé simított vakolat készült. A nyílások fölé mélyített tükröket falaztak, a keleti homlokzatokon vakkereteket is kialakítottak. A nyugati szárny külső, nyugati homlokzatán azonban meghagyták a meglévő barokk ablakkereteléseket. A szabályos nyílástengelyekkel rendelkező, emeletes pavilonok eredetileg szintén simított festést kaptak. Az egyes pavilonok kívülről, az udvar irányából voltak megközelíthetők, az egykarú lépcsők a középső földszinti nyílásból vezettek fölfelé. A hátsó udvar épületeit ugyancsak az itt leírt homlokzati kialakítás jellemezte.



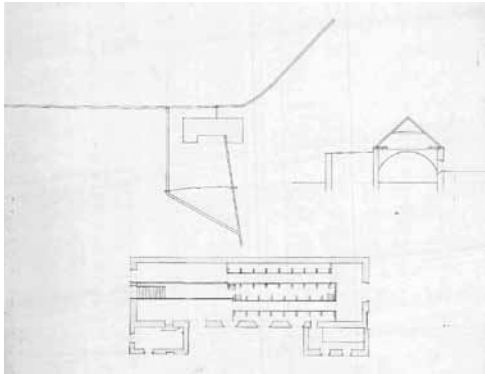
13. kép.

A kastély egyetlen fennmaradt, Ybl terve nyomán befalazott, klasszicista kőkeretes ablaka a főépület emeletének egyik keletre néző szobájában.
Fotó: Mentényi Klára, 2014



14. kép. Hadtörténeti Térképtár II. katonai felmérés, Lovasberény, Coll. XXX. Sectio 52, 1858.

A kastély klasszicista stílusú átformálásával egy időben létrehozott, értékes tájképi kert (14. kép) tervezője egyelőre sajnos ismeretlen. Bizonyos kérdésekben azonban valószínűleg a tulajdonos döntött. Cziráky Antal Mózes lehetett az, aki ragaszkodott a lakhelye közelében álló, évszázados hársfákhoz, és az ő megrendelésére készült nevelője, Kozma Ferenc jezsuita szerzetes emlékműve is. Egy távolabbi tisztáson magasodott az a fenyőfa, amely a ráerősített egyszerű Mária-oltárral meghitt imádkozóhely volt a kastély lakói számára. A kastélytól nem messze létesített, szabálytalan formájú tavat kezdetben csupán természetes források, illetve a Rovákja patak vize táplálta. Közepén kis sziget emelkedett, partján halászkunyhó állt. A parkhoz szőlőskert tartozott, működő prэшázsal. A ritka növényekkel teli növényházat a kastélytól nem messze, a belső kert felső szakaszára tervezték (15. kép). Ennek közelében, a belső kert déli végén csupán néhány évtizeddel később, 1847-ben épült fel a „góth ház”, amelyben valószínűleg gőzhajtású szivattyú működött. Az angolkert felső szélén különleges formájú, cent-



15. kép. Az egykor a kastélyparkban álló, lebontott növényház. Ybl Miklós vázlatterve, 1854–1860. BFL-XV.17.f.331.b-40/8.

rális alaprajzú, figyelemre érdemes vadászlak épült, amelynek hatszög alaprajzú, lapos kupolával fedett központi tömbjéhez a hatszög északnyugati és délnyugati síkjára merőlegesen csatlakozott egy-egy alacsonyabb épületszárny. A fácánosban az erdész számára téglalap alaprajzú, két hosszanti oldalán rizalitos kúriát emeltek, hozzá szabályosan igazodó két melléképülettel. Egy északról érkező mesterséges csatorna levezető árka egészen a fácános alatt, a park délnyugati végében található birkaúsztatóg húzódott.²¹

A 19. század közepére (1855–1858) keltezhető munkálatok

Cziráky Antal Mózes 1852 elején halt meg Pozsonyban.²² A kastély történetének következő száz évében, amíg még a család birtokában, eredeti funkciójában prosperált, hasonló volumenű építkezésekre már nem került sor. A későbbi változtatások közül a hagyatékában fennmaradt tervvázlatok alapján Ybl Miklós nevéhez köthető legjelentősebbet Cziráky János végeztette a 19. század közepén.

A falkutatás során a klasszicista korszaktól jól elkülöníthető volt egy nála mindenképpen újabb, CJ monogramos téglákból²³ (7. kép) építkező periódus, amelynél az előző hófehértől határozottan eltérő, világosbarna, helyenként szürkés színű, mészrögös, kevés kavicsot, viszont annál több homokot tartalmazó kötőanyagot használtak. Feltűnő egyfajta, jellegzetes sárga színű homokkő gyakori előfordulása is. Mindezek alapján a következő beavatkozások történtek.²⁴

A klasszicista főhomlokzat két szélső szakaszán csupán az alsó szint volt sávozott, a mezzanin jóval szélesebb sávokból álló tagolása a 19. század közepén készült (9. kép).²⁵ Ybl min-

²¹ JÁMBOR András: Angolkert szőlőhegygel. A lovasberényi Cziráky-kastély parkja. *Salon*, 3. 1999. 3–6. 92–94; *Tudományos elődokumentáció a lovasberényi Cziráky-kastélypark történetének kutatásáról*. Készítette a METÓDUS PLUSZ Bt. a KÖH Műemlékek Állami Gondnoksága megbízásából. Kézirat. 2002. Forster Központ Tervtára, nyilvántartási szám: Ad/ 19-2004. 8–12. Köszönjük, hogy használhattuk a dokumentációt. Kozma atyáról lásd SZINNYEI József: *Magyar írók élete és munkái*. 6. Budapest, Hornyánszky Viktor, 1899. 1435–1436. h. A különleges tájképi kert az 1945 óta tartó folyamatos pusztulás és elhanyagoltság következtében elvadult, növényeinek többsége megsemmisült. Kiterjedésében szerencsére jórészt fennmaradt, de a hatalmas terület legnagyobb részén már alig művelt erdő található. 2014-ben már egyetlen 19. századi kerti építmény sem állt, sőt azok nyomát sem sikerült felfedeznünk a helyszínen. Az elmozsarasodott tó körvonalai és a sziget még azonosíthatók, az észak felől a fácánoson át vezető mesterséges csatorna továbbra is viszi a vizet. Nem kétséges, hogy a kastély épületével együtt a park bizonyos részei nagy munkával ugyan, de helyreállíthatók lennének.

²² SZINNYEI József: *Magyar írók élete és munkái*. 2. Budapest, Hornyánszky Viktor, 1893. 527. h.

²³ A Székesfehérvárra vezető út túloldalán, a parkkal szemben a 19. század folyamán még létezett az agyagbánya, ahonnan a téglálegítéshez szükséges alapanyag származott. A kastély építéstörténetének felderítéséhez komoly segítséget nyújtottak a bélyeges téglák. Ilyenek már a 16. század vége óta ismertek, a Cziráky család birtoklása idején azonban következetesen a mindenkorai tulajdonos monogramjával ellátott téglákból építkeztek. A 19. század közepén – a korábbi időszakoknak megfelelően – még a síkból kidomborodó betűjeleket alkalmazták, s csupán a század végétől tértek át a síkba mélyített megoldásra.

²⁴ A fejezetben leírt építészeti, gépészeti beavatkozások alapvetően a falkutatás és a régészeti feltárás eredményein alapulnak. Lásd LÁSZLÓ-MENTÉNYI-SOMORJAY 2002. i. m. Abban az esetben, amikor egyedül a tervrajzokról leolvasható jelenségekről van szó, minden esetben a főszövegben hivatkozunk a megfelelő tervlapra.

²⁵ A főhomlokzat keleti szakaszán az elrontott sávozás és főpárkány leegyszerűsített alsó tagozata az 1950-es évek tatarozásának hevenyészett megoldása.

den bizonyos hozzányúlt a kőkeretekben ülő, egyrétegű ablakszerkezetekhez is, hiszen a homlokzati síkba enyhén visszamélyített vakolatkeretek szabályosan csatlakoznak a sávós architektúrához, s ugyan belevágnak, de jól illeszkednek a 19. század eleji főpárkány alsó tagozatához. A sávózásra talán azért volt szükség, hogy az architektúra könnyebben igazodhasson a kétrétegű ablakokhoz. A kastély egyetlen pontján, a főépület keleti homlokzatán, ahol vaknyílásként megőrződött az eredeti klasszicista kőkeret, a nyílás belső oldalán 19. század közepi befalazást találtunk (13. kép). Arra a kérdésre, hogy milyenek lehettek az Ybl korabeli nyílászárók Lovasberényben, nem tudunk válaszolni, ugyanis a 20. század első felében a teljes épületben nyílászárócsere került sor.

Középen, a portikusz alól a díszterembe vezető, félköríves záródású, magas nyílások eredetileg kőkeretesek voltak, de ekkor a nyilván már kopott vagy sérült profilozást levésték, s nagyon kemény, sötét színű vakolattal újrahunzták (16. kép). Az oldalsó vállkövek ugyanebből az utólagos anyagból készültek. A középrizalit nyugati ablakának bal oldali kávájában jól látszik, hogy ezt a vállkövet két korábbi festett vakolatréteg fölé rakták. Külső színezése nehezen meghatározható, leginkább halványszürkének mondható.

Míg a park felé csupán kijavította a meglévő kőkereteket, a főépület udvari homlokzatán, a középső rizaliton teljesen újakat helyezett el. Összehasonlítva ezeket a külső homlokzat klasszicista kereteléseivel, a középső ablakok és a kőkeretes ajtó részletmegoldásai (a keretelés tagozatai, a párkány és a konzolok) nem egyeznek meg pontosan az ottani párhuzamos építészeti elemekkel, inkább csupán hasonlítani akarnak rájuk, illetve igazodni hozzájuk, ami arra utal, hogy Ybl igyekezett tiszteletben tartani a klasszicista formaképzést.



16. kép. A főépület bejáratának kőkeretei az 1850-es évek kemény, barna színű vakolatból készült javításaival, részlet. Fotó: Mentényi Klára, 1998

A barokk nyugati szárny udvari homlokzatára eddig sohasem volt vízszintes sávózás került, s újrahunzták a párkányokat is. A korábbi barokktól eltérő, kevésbé plasztikus és keskenyebb sávok készültek a kertre néző keleti szárny középrizalitján. A már a 19. század elején is sávózott földszinttel épülő pavilonok kertre néző homlokzatainak klasszicista faltükröit befalazták, s a sávózás teljes felületre való kiterjesztésével együtt új főpárkánnyal zárták le az emeletet. A már bent lévő, emeleti kőkeretekbe utólag vésték bele a sávózást. Megszűntek a pavilonok udvar felőli középső bejáratai és két szélső emeleti ablaka, de itt megmaradtak a földszinti ablakok fölötti, klasszicista faltükrök (10. kép).

A park felőli nyugati oldalon, az emeletes főépület mellett, megtartva egy korábbi helyiség – talán ugyancsak közlekedő – oldalfalait, a 19. század közepén új kocsihajtót alakítottak ki, amelynek segítségével közvetlenül a kastély belső udvarára, illetve délre a lépcsőházba lehetett jutni. Az oldalsó kapualjat közepén hevederívvel elválasztott, két szakaszból álló csehsüvegboltozattal fedték le. Külső oldalán az úgynevezett füles kőkeretes nyílás fölé vízszintes lezárású, romantikus jellegű, lépcsős oromzatot emeltek, közepén kis körmotívummal. Utóbit sajnos már évtizedekkel ezelőtt lebontották, ezért csupán felmérési rajzokról és archív fényképekről ismerjük (17. kép).²⁶

²⁶ Lovasberény, volt Cziráky-kastély. VÁTI, SÁNDY Péterné. Állapotvizsgálat, fotóalbum, 1974. Forster Központ, Tervtár, ltsz. 8380, 37302.



17. kép. A főépület és a nyugati mellékszárnny csatlakozásánál kialakított kocsi-bejáró romantikus stílusú oromzata. Archív felvétel, 1974. Forster Központ, Tervtár, ltsz. 21918.

Ugyanekkor sor került a barokk eredetű, földszintes oldalszárnnyak végein a 19. század elején emelt pavilonok közlekedőinek átalakítására oly módon, hogy az udvari homlokzatok középső tengelyéből felfelé vezető, meredek, egykarú feljárók helyett a belső folyosóról induló, kétkarú lépcsőket hoztak létre.

A főépület keleti oldalán, a földszintes oldalszárnny csatlakozásánál, ahol legkésőbb a 19. század eleje óta a női lakosztály kapott helyet, egy kis, öntartó szerkezetű, kőfokokkal rendelkező csigalépcső épült (18. kép). Leginkább az emeleti nappali szobák gyors megközelítése érdekében lehetett rá szükség, hiszen addig a felső szintre egyedül a túloldali földlépcső segítségével lehetett feljutni. A családi levéltár megsemmisülése miatt sajnos nem maradt ránk az épület 19. századi beosztása, a II. világháború előtt azonban a házaspár hálószobája, a grófnő alvó-, öltöző- és tisztálkodóhelyisége, a gyerekszobák, továbbá a gyereklány és a nevelőnő szobája is a keleti szárny földszintjén volt (1. kép).²⁷ Természetesen elképzelhető, hogy korábban ez nem így volt, ugyanis Ybl emeleti tervvázlata szerint²⁸ ő a keleti oldalra néző két felső szoba számára alakított ki egy közös illemhelyet (2–3. kép). Az sem lehetetlen, hogy a délkeleti sarokszoba vakablakai (egyik ablakáról – mivel befalazásában csakis CJ monogramos téglákat találunk – biztosan állíthatjuk, hogy ekkortájt szüntették meg) utalnak a korabeli hálószoba funkcióra. Mindenesetre a csigalépcső – amelyet a földszinti közlekedőről és a mögötte található, a lépcső megépítésével rövidebbé váló szobából egyaránt el lehetett érni, s amelyet a ház úrnője bizonyára a gyerekekkel és a személyzettel együtt vett igénybe – a legbelső udvari traktus



18. kép. A főépület és a keleti mellékszárnny csatlakozásánál Ybl által épített csigalépcső. Fotó: Mentényi Klára, 1998

²⁷ A kastély 20. század első felére érvényes funkcionális elrendezését Balogh János, a Cziráky család egykori komornyikja elbeszéléséből ismerjük.

²⁸ BFL-XV. 17.f. 331.b. 40/2.

keleti folyosójára érkezett, s így a kastély általános közlekedőrendszerébe illeszkedett.

A szóban forgó, északra néző emeleti folyosó középső szakasza a magas, kétszintes díszterem mögött húzódik. A felső térben tartózkodók bekapcsolása a lent zajló, kitüntetett eseményekbe, másképpen a letekintés igénye hozhatta létre azokat a nyílásokat, amelyeket a nagyterem hátsó falának ideeső szakaszán hoztak létre. Nem tudjuk, hogy az így létrejövő galéria korabeli ablakai zárhatók voltak-e. Lentről nézve teljesen egyértelmű, hogy a felső letekintő ablakokat utólag vágták bele a díszterem klasszicista kifestésébe (19. kép). Különösen a középső tengelynél látszik jól, hogy nem csupán az alapvakolatra szögekkel felerősített, egykori vászonképet, hanem annak festett keretét és szemöldöksávját is megszünteti. A magasra helyezett nyílások miatt a már nem létező hatalmas holker alatt vízszintesen folytatódó főpárkány szintén megszakad.²⁹

A klasszicista főépület középső traktusába, oldalra helyezett, a főépület alatti pincét és az emeletre vezető lépcsőházat ma is csupán keskeny folyosókon keresztül lehet megközelíteni. Szűk előterének kitágítása érdekében Ybl új nyílásokat helyezett el a szemközti szoba hátfalán, amelynek hátsó részét ugyanakkor kisebb egységekre osztotta fel. Emellett új kőfokok behelyezésével kisebb mértékben megváltoztatta a főlépcsőház feljártának hajlásszögét, s mind ide, mind a pavilonok emeleteire vezető lépcsők számára új öntöttvas mellvédrácsokat készíttetett (20. kép).

Az alsó szinten, a lépcsőháztól nyugatra és délnyugatra, valamint a földszintes keleti szárny egyes helyiségeiben kicsiny, helyenként egészen apró festésnyomok, illetve -maradványok utalnak arra, hogy a kastély egyes szobáit és közlekedőit – helyenként eltakarva a klasszicista stílusú dekorációt – a 19. század közepén ugyancsak díszítőfestéssel látták el. Töredékes jellegük miatt azonban sajnos semmilyen további következtetés levonására nem alkalmasak. Kérdés, milyen korú lehet az a kutatás során a díszterem mögötti földszinti udvari előtérben, felgyűrve előkerülő, vörös-fehér-sárga-szürke színű, talán kör alakú motívumokat is tartalmazó mozaikburkolat, amely stílusát tekintve már biztosan a klasszicista periódus után készült. Felté-

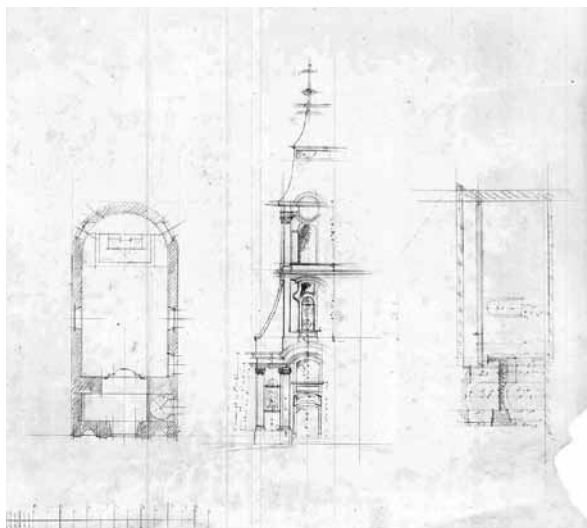


19. kép. A kastély kétszintes díszterme a keleti falban vágott 19. század közepi betekintő ablakokkal. Fotó: Hack Róbert, 2011

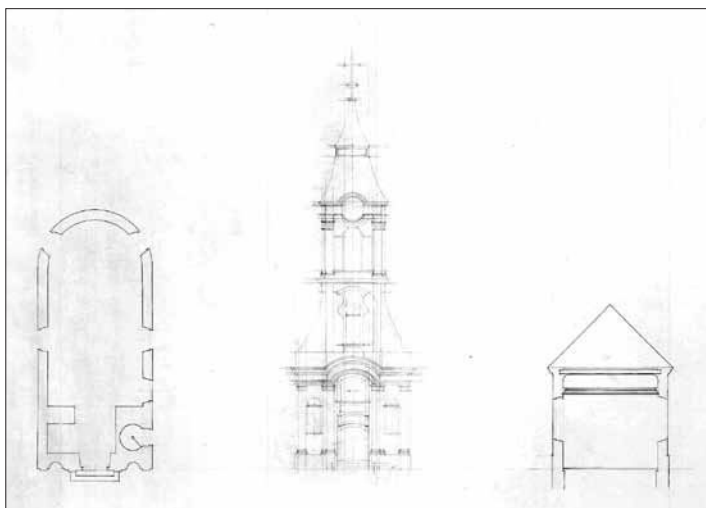


20. kép. 1850-es években átalakított főlépcső, egykorú öntöttvas ráccsal. Fotó: Hack Róbert, 2011

²⁹ A díszterem lebontott mennyezete 1978-ban készült fekete-fehér archív felvételeken tanulmányozható. GRANASZTÓI Györgyné 1978. i. m. Fényképmellékletek, továbbá Forster Központ, Fényképtár, ltsz. 109667. negatív.



21. kép. A kastélyparkban álló kápolna alaprajza, nyugati homlokzata és hosszmetSZete. Ybl Miklós ceruzás vázlatrajza, 1854–1860. BFL-XV.17.f.331.b-40/10.



22. kép. A kastélyparkban álló kápolna alaprajza, nyugati homlokzata és keresztmetSZete. Ybl Miklós vázlatterve, 1854–1860. BFL-XV.17.f.331.b-40/11.

telezzük, hogy vele kapcsolatban a 19. század közepe helyett egy 1930 körüli keletkezés jobban megállná a helyét.

Az Ybl Miklós nevéhez köthető átalakítások a kastélykertben álló kápolnát is érintették. Erre két vázlatrajza is utal (21–22. kép),³⁰ az általa kezdeményezett munkálatok mégis csak a helyszíni kutatás ismeretében körvonalazhatók. Ő lehetett az, aki a fafödém cseréjével együtt (ezt az 1970-es években vasbeton szerkezettel váltották fel) az oldalfalakat új főpárkánnyal zárta le. Ez az íves keleti szentélyben az ugyanekkor megnagyobbított, keleti ablak két oldalán, bizonyára az akkor idehelyezett oltár miatt, szabályos tagozatokkal záródik. Az ablak körbefutó pálcatagos keretelése ugyanabból a kőkemény, barna színű, már-már kerámiaszerű vakolatból készült, mint a kastély már említett főbejárati nyílászkereteinek pótlásai. Az egykor itt álló oltárral lehetnek összefüggésben a nagy ablakkeretelés körül fennmaradt, rózsaszínűre festett, gomolygó felhők, amelyek ehhez a festésréteghez tartoznak. A vele és a párkánnyal egyidős, egyszerű, késő klasszicista jellegű festett architektúra korábban a párkány fölötti széles holkeren és a síkmennyezetben is folytatódott.³¹

Az emeleten a 20. század második felében végzett nagymérvű falbontások miatt kevésbé, de a földszinten végig megfigyelhető, hogy sok helyen beszűkítették az ajtónyílásokat, ami kétségkívül új szerkezetek gyártásával járt együtt. Ezeket ma azért nem láthatjuk, mert az úgynevezett műemléki felújítás idején nem csupán az ajtószárnyakat, hanem a tokokat is kiszedték

³⁰ BFL-XV. 17.f. 331.b. 40/10, 40/11.

³¹ Elképzelhető, hogy a kápolna 19. századi, a korábbi falképeket eltakaró díszítőfestése még a 19. század közepi felújítás idejére tehető. Ma már csupán a restaurátori dokumentációból tanulmányozható, ugyanis a barokk falfestmények restaurálásakor eltávolították. LÁNGI 1991. i. m.; FARAGÓ Ferenc–MÁNYOKI Sándor–TÖRŐ Rozália: *Lovasberény, kápolna*. Falkép-restaurátori elődokumentáció. 1998. Forster Központ, Tervtár, ltsz. 39790. Az egykori oltárkép azonban feltehetően valamivel későbbi. Figyelembe véve a kápolna Szentháromság titulusát, a festmény azonosítható a II. világháború előtt még a Czirákycak dénesfai kastélykápolnájában, a karzat alatt függő Szentháromság imádása témájú képpel. A szignót Csatkai Endre azonosította: „Fr. Pich pinxit 1876.” Csatkai Endre: A dénesfai gróf Czirákycak-kastély. *Soproni Szemle*, 4. 1940. 37. Sajnos a festmény a háborúban megsemmisült. Amennyiben az évszám helyes, úgy inkább már a 19. század első felében-közepén dolgozó Pich Ferenc valamelyik leszármazottjáról lehet szó.

a helyükről. Azok pedig, amelyek véletlenül – néhány borított parapetes ablakkal együtt – mégis megmaradtak, már az 1930-as években zajló következetes nyílászárócseré eredményét mutatják.

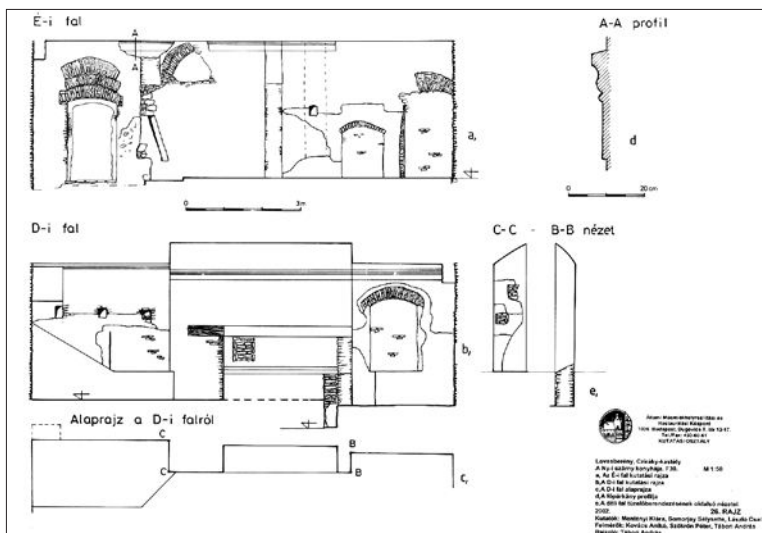
Fontos eredménynek számíthatott a nyugati oldalszárny közepén található (6. kép), régebbi nagy konyha megújítása (23–24. kép).³² Korábbi maradványok felhasználásával ekkor készült el a déli fal középső szakaszán az a falsíkból kiálló, hatalmas falazott tűzhely, amely a kastély használata során mindvégig főzésre szolgált. Homlokijkán a füstfogó felső falszakaszt tartó, a széleken még megfigyelhető fagerendát felváltó acélgerenda azonban már biztosan később, a 20. század elején került ide. Északi túoldalán ugyancsak tüzelőnyílások voltak, amelyekhez középen előkészítő pultok csatlakoztak. Tagolt párkánya egy építészeti összefüggésbe tartozik a hosszúkás teret fedő, lapos dongaboltozattal és annak körbefutó zárópárkányával. A boltozat északi alsó szegélyén, közvetlenül a párkány fölött egy eltérő falazású, keskeny sávban utólag elfedett, kisebb nyílások figyelhetők meg, amelyek minden bizonnyal a tetőn keresztül történő szellőzést biztosították. Feltehetően hasonlóképpen nyithatóvá tervezték a boltozat középső sávját, ahová egy nagy, eleinte gyertyákkal működő világítótestet függesztettek fel. A nyugati szárny déli szakasza alatt húzódó pincefolyosóról nyíló, építőanyagát tekintve ugyan az 1930-as években jórészt megújított változatban ránk maradt lejárata – a 19. század közepi rajzok alapján, ezen a ponton cáfolva periodizációs rajzaink (5–6. kép) helyességét, egyértelműen – már ebben az időszakban a konyha sarkába helyezték.

Ehhez az átalakításhoz kapcsolódott a korszakban emelt egyetlen nagyobb épületrész, mégpedig a konyhából a hátsó nyugati vendégszárny irányába húzódó, egytraktusos szárny létrehozása, amelynek elsődleges funkciója a cselédszárny bővítése lehetett. Datálására, azon túl, hogy a konyha külső délnyugati sarkánál kijelölt árokban alapozása előkerült,



23. kép. A nyugati szárny konyhájának belső tere nyugat felé.

Fotó: Mentényi Klára, 1998

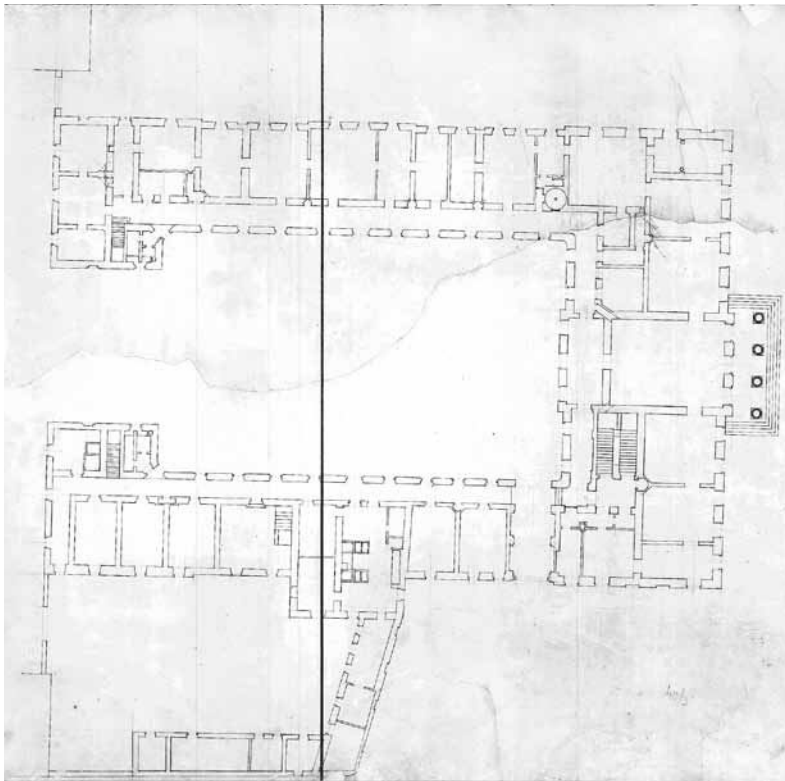


24. kép. A nyugati szárny konyhájának kutatási rajzai.

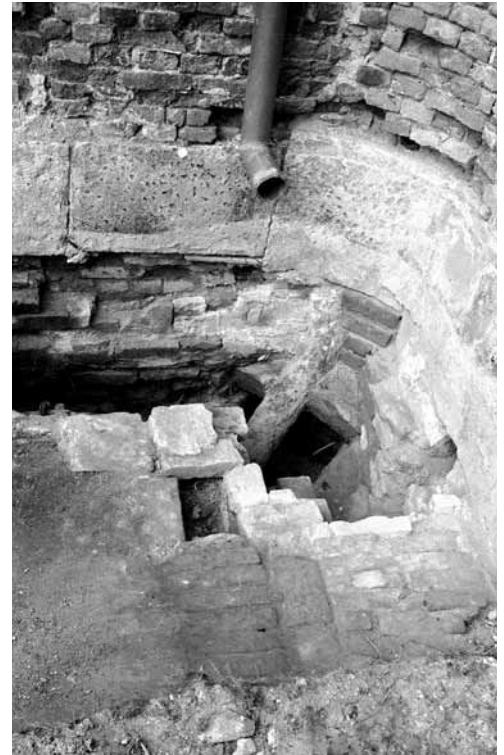
Kutatási dokumentáció, 1997–2002

³² A 18. század első feléből fennmaradt, számos építési periódust rejtő konyha kutatását és régészeti feltárását sajnos befejezetlenül kellett abbahagynunk. Reményeink szerint a kastély várható felújításához kapcsolódóan a hátralévő kérdések tisztázásra még lesz lehetőség.

az 1858. évi II. katonai felmérésen már jól azonosítható megléte a bizonyíték (14. kép).³³ Mivel sajnos ma már nem áll, tanulmányozására – az 1950-es évekből fennmaradt felméréseken túl – elsősorban éppen Ybl egyik vázlattevé (25. kép)³⁴ nyújt lehetőséget.³⁵ A szabálytalan L alakú, keskeny térsor ugyanis nem az étel szállítására szolgáló összefüggő folyosó volt, hiszen nem is ért el egészen az úgynevezett kiskastélyig, hanem – s ezt részben Ybl tervvázlatai alapján lehet megállapítani – egymás mögött lévő, sokszor nem átjárható kisebb-nagyobb helyiségek sora, a csuklópontban külső kijáratral. Valójában egy olyan hátsó udvar kialakítására szolgált, amelyet a kastély felől a – személyzet lakhelyét tartalmazó és további, alárendelt konyhai és egyéb tárolófunkciókat ellátó – nyugati szárny, a park irányából pedig a szóban forgó új épületszárny határolt. Mivel délre egyetlen ablaka sem nyílt, a kastély fő nézete irányából zárt falként jelentkezett. A cselédség udvarát a hátsó vendégszárnytól és nyilván a mögötte húzódó park felől is bejárattal rendelkező kerítés választotta el, a folyosó felé természetesen megteremtve a közlekedés lehetőségét.



25. kép. A kastély földszinti alaprajza a konyhához csatlakozó, egykori cselédszárny ábrázolásával. Ybl Miklós vázlattevé, 1854–1860. BFL-XV.17.f.331.b-40/3.



26. kép. A főépület délkeleti udvari belső sarkán feltárt 19. század közepi csatorna-rendszer egykorú öntöttvas cső részletével. Fotó: Mentényi Klára, 1997

³³ Hadtörténeti Térképtár II. katonai felmérés, Lovasberény, Coll. XXX. Sectio 52., 1858.

³⁴ BFL-XV. 17.f. 331.b. 40/1, 40/3.

³⁵ Az 1954. évi felmérések (ÉM Városépítési Tervező Vállalat, Budapest, 1954, Budapesti Műszaki Egyetem, Ferenczy Károly–Hajnóczy Gyula–Nagy Elemér, Budapest, 1954), valamint a Koppány Tibor és Mester Elek által készített tervjavaslatok (ÉM Győri Tervező Vállalat Budapest, 1958. Forster Központ, Tervtár, ltsz. 63110, 8254, 4497, 4501, 4499.) tartalmaznak olyan fényképeket és felmérési rajzokat, amelyek ábrázolják az 1960-as évek elején, egy tűz miatt megrongálódott, hátsó udvari istállóval együtt lebontott cselédszárnyat.



27. kép. Az 1850-es évekből származó csatornarendszer a vele együtt készült lábazati mészkő lapokkal és a főépületet körülvevő kőjárdával. Fotó: Mentényi Klára, 1997

mintegy 30 cm-rel eltartott, kb. 20 cm mély, néhol duplán, egymással párhuzamosan kialakított hosszanti árkok, amelyeket legtöbbször keresztbe állított téglasorokkal, helyenként kőlapokkal fedtek. Följük gyöngykvavicst terítést alkalmaztak. Az udvar belsejében hozzájuk tartozó, öntöttvas csövek is előkerültek (26. kép). Ehhez a munkához kapcsolódott a mészkő lábazatok felhelyezése a homlokzatokra, valamint a főépület körüli kőjárda (27. kép). A csatornázással együtt bizonyára foglalkoztak a valamivel mélyebb szinten húzódó park vízellátásának javításával is. Az említett nyugati kapualj alatt előkerült téglacsatorna a belső udvarról a vizet nyilván a közeli tóba vezető rendszer egyik eleme lehetett éppúgy, mint a konyha északi végéből induló épített árkok.

Hozzányúlt Ybl a fűtésrendszerhez is, de a légfűtés helyett – több fűtőfolyosó kialakításával – még a hagyományos fűtésrendszert korszerűsítette. A klasszicista női lakosztályhoz tartozó, keskeny, valószínűleg fürdőmedencét tartalmazó helyiséget a főépület keleti felének középső traktusában jelentős mértékben átépítette úgy, hogy közben fűtését és vízvezetését is megoldotta. Két, egymás mögötti kisebb helyiség között lebontotta a válaszfalat, amit nyugatabbra húzott fel újra, kibővítvé ezzel a teret (6. kép). Ez a fal – érdekes módon – északon ugyan-

A 19. század közepén körben a kastélyt föld alá süllyesztett, épített csatornarendszerrel látták el, amely a tetőről érkező víz és a talajvíz elvezetésére egyaránt szolgált. Az ásás során elsősorban a keleti, továbbá a nyugati oldalon nyitott szelvényekben mindenhol előkerültek a téglából rendkívül igényesen falazott, az épülettől



28. kép. A nyugati szárny északra eső pincéjében fennmaradt öntöttvas ciszterna, a téglafalban kialakított vízvezető nyílással. Fotó: Mentényi Klára, 1997



29. kép. A főépület emeletének délnyugati sarkában a 19. század közepén, másodlagosan kialakított, egykor fallal körülvevett illemhely.
Fotó: Mentényi Klára, 2014



30. kép. A nyugati pavilon klasszicista tükrös ablaka és a – befalazásával egy időben – mögötte létrehozott, Ybl által tervezett, nagy, föld alatti derítőhöz kapcsolódó, közös válaszfalú mosdó és illemhely. Fotó: Mentényi Klára, 1997

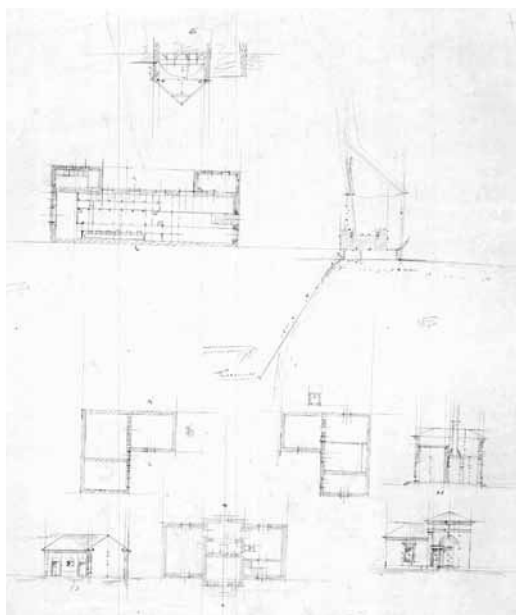
úgy ívesen befordul, mint a tőle keletebbre lévő korábbi keskeny fülkéé délen. Felmenő falának csupán legalább egy szakasza maradt meg, fehér meszelésű vakolattal. Azt gyanítjuk, hogy Ybl idejében együtt használták a két legömbölyített végződésű kis teret, amelyek között egy csatorna húzódott. Ugyanakkor a régebbi íves falon, alul egy új fűtőnyílást hoztak létre. Úgy látszik, hogy azt a funkciót, ami korábban csak keleten volt, nyugati irányban kiterjesztették. A fűthetőség – a helyiség mögött így egy teljes magasságú, önálló megközelítésű fűtőfolyosó alakult ki –, továbbá a csatorna mindenesetre ezt a feltételezést valószínűsíti.

Azt, hogy talán a ház ura számára is épült egy fürdőhelyiség, a nyugati földszintes szárny déli szakasza alatti pincében előkerült téglacsatorna jelenléte valószínűsíti. Ez egy olyan, az 1990-es évek végén még eredeti helyén megfigyelhető, 19. századi, gömb alakú, nagy ciszternával van összefüggésben, amelyből a vizet a pincefalban megfigyelhető csatornanyíláson át a föld alatt vezették el a park felé (28. kép).

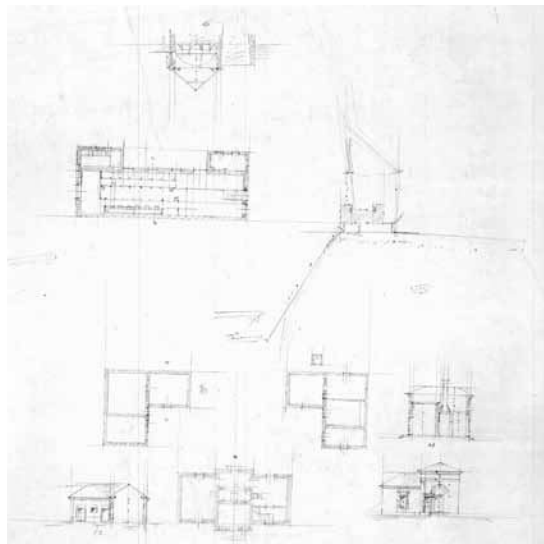
Arra, hogy egyes emeleti szobák sarkaiban ajtóval lezárt illemhelyeket létesítettek, a főépület emeletét ábrázoló tervlap³⁶ hívja fel a figyelmet (2–3. kép). Bizonyos helyeken, ahol 1975–1980 között műemléki felújítás címen nem bontották le teljesen a korábbi falakat abból a célból, hogy vadonatújakat emeljenek helyettük, mint például a délnyugati utcai szoba park felőli hátsó sarkában, a kutatás során megfigyelhettük, hogy az egykor fallal lezárt, kicsiny fülkét fehérre meszelt íves hátfallal alakították ki másodlagosan egy korábbi, szabályos falsarokban (29. kép). Mivel ezek az illemhelyek a rajzok szerint az épületnek olyan pontjain tűnnek fel – a nyugati homlokzat mellett, illetve a leírt női és férfi fürdőszoba környékén –, ahol ejtőcsövek is elképzelhetők, feltételezzük, hogy tervezőjük ugyan még nem vízöblítéses, de már egyfajta zárt rendszerű műszaki megoldást választott.

Az emeletes udvari pavilonok (2. kép) közül a keleti egyértelműen önálló lakrészként szolgálhatott, de erről lehetett szó a nyugati felső szintje esetében is; az eredetileg külső lépcsőfeljárók épületbelsőbe helyezésén túl, az oldalszárnyak csatlakozásánál lévő belső egy-egy tisztálkodó helyiséget, s mellettük illemhelyeket hoztak létre. Az illemhelyek a kétkarú lépcsők emeletre vezető szakaszai alá kerültek (30. kép). Ennélfogva megváltozott a pavilonok és a korábbi barokk épületrészek egymáshoz való kapcsolódása is, a létrejövő rövid rézsűs falszakaszok-

³⁶ BFL-XV. 17.f. 331.b. 40/2, 40/4.



31. kép. Az egykor a kastélyparkban álló, lebontott növényház, valamint a három épületből álló kertészlak helyszínrajzai, alaprajzai, homlokzatai és metszetei. Ybl Miklós ceruzás vázlatrajza, 1854–1860. BFL-XV.17.f.331.b-40/7.



32. kép. Az egykor a kastélyparkban, három épületből álló, lebontott kertészlak alaprajza és a központi épület homlokzata. Ybl Miklós vázlatterve, 1854–1860. BFL-XV.17.f.331.b-40/9.

ba ablakok kerültek, belül pedig egy ferde ajtó behelyezésével megoldhatóvá vált, hogy az úgynevezett fürdőszobákból önálló illemhelyek nyíljanak. Mindehhez az egymással szemközt kialakított vizes létesítmények számára – az udvar alatt, közepén – hatalmas, boltozott derítőt építettek úgy, hogy hátfalként felhasználták a 19. század elején lebontott, de alapfalaiban a föld alatt még létező, 18. század végi összekötő szárnyat (5. kép).

Mindehhez érdemes figyelembe venni a soproni levéltárban szerencsére fennmaradt, már Cziráky János 1884. évi halálát követően készített hitbizományi leltárt. Ebben ugyan egyenkénti helyiségleírások sajnos nem olvashatók – bizonyos egységeket, épületrészeket átfogóan ír le, ugyanis legfőbb célja, mint a hasonló jegyzékekben általában, az építőanyagok, nyílászárók, burkolatok stb. pénzben kifejezhető értékének összegzése.³⁷ Kiderül belőle, hogy a főépület tetőszerkezetei jó állapotúak, s faszindellyel fedettek. Ebből arra következtethetünk, hogy ezekhez a század közepén még nem kellett hozzányúlni. Bizonyára újjáépítették azonban a keleti oldalszárny feltehetően még barokk tetőszerkezetét, amelyet hasonlóképpen jó karban, de a pavilonokhoz hasonlóan már cserépfedéssel ellátva írtak össze. A nyugati oldalszárny esetében azonban korábbi állapotában hagyhatták, nyilván azért, mert itt inkább alárendelt funkciók kaptak helyet. A szöveg megjegyzi, hogy ott egyszerű faszindelyes tetőszerkezet található. A főépület lakóhelyiségeinek padlója nagyobb részben amerikai tölgyfából, kisebb része közönséges fenyőpallókból készült, az oldalszárnyak szobáit fenyővel, a folyosókat azonban mindenhol márványlapokkal burkolták. A lakószobákat főleg az emeleten és a keleti földszintes szárnyban falfestések, illetve kárpitozás díszítette. A szobákban kétszárnyú ajtók, valamint kétrétegű, spalettával ellátott, borított kávé és parapetes ablakok voltak. En-

³⁷ Néhai cziráki és dénesfai gróf Cziráky János eő nagyméltóságos által alapított Lovasberényi hitbizományi uradalom leltára, 1885. Sopron, Győr-Moson-Sopron megye Soproni Levéltára, XIII.5/2.

nél egyszerűbb megoldások maradtak fenn a nyugati szárnyban, valamint a hátsó udvar vendégszárnyában, az úgynevezett kiskastélyban (11–12. kép), illetve a teljes együttes lakófunkciókat betöltő részein. Érdemes megjegyezni, hogy a keletre néző középrizalit előtt ekkor nyitott faszerkezetű verandát említenek. Nem tudjuk, állt-e ez már az 1850-es éveket követően, vagy csupán utóbb emelték.

Itt és most nem térve ki a leltár korábbi épületeket és a kerítésfalat érintő további, egyébként fontos és érdekes leírására, a következőkben csupán néhány, a most tárgyalt korszakra vonatkozó részletet emelünk ki. Az általunk cselédszárnynak nevezett, 1850 körül emelt úgynevezett konyhaépületben (1., 25. kép) 1885-ben egyetlen lakás volt, egyszerű tetőzetét faszindely fedte. A 19. század elején körülkerített kastély és park ma már nem létező, vasrácsos elemeivel kapcsolatban – mivel úgy véljük, hogy a belső lépcsőkorklátok a 19. század közepi periódus művei (20. kép) – felmerül a kérdés, ezek vajon nem ugyanabból az időszakból származnak-e. Ugyancsak figyelemreméltó adat, hogy a nagy üvegház, amelyet Ybl is lerajzolt,³⁸ a jegyzékben a fakeretes oldalsó üvegezés mellett festett vaslemezes fedéssel szerepel, ami a felújításában való közreműködésére utal. Mellette volt egy kisebb üvegház is. Valószínűleg hozzányúlt a három épületből álló, középen emeletes kertészlakhoz is (31–32. kép),³⁹ amelyet jó állapotú, cseréppel fedett létesítményként tüntet fel. Megtudjuk, hogy körülötte kerítés is volt.

Összegzés

Áttekintve az imént leírtakat, a következő összefüggő kép bontakozik ki. A 19. század közepén elvégzett munkálatok négy nagyobb egységbe sorolhatók.

A kastély és a kápolna új külső vakolatot kapott, amivel együtt járt a sávós architektúra kiterjesztése a főépület felső szintjére (mezzanin), a földszintes nyugati szárnyra és a pavilonok emeletére. A külső színvizsgálatok alapján a falazatokra és a tagozatokra világos, sárgás-drappos árnyalat került, amit hamarosan, még a 19. században élénk fűzőldre változtattak. Egyes kiemelt pontokon, például a középrizalitban a klasszicista kőkeretek javítására, illetve a belső udvaron cseréjükre is sor került. Az 1930-as évek ablakokkal és ajtókkal kapcsolatos teljes felújítása miatt 19. századi ablakszerkezet nem maradt ugyan ránk, a külső keretelések mégis azt mutatják, hogy a korábbi egyrétegű nyílászárókat ekkor váltották fel kétrétegűekkel.

A lovasberényi kastély és kápolna 1850 körüli tervezője csupán egyetlen nagyobb épületrész, a konyhához kapcsolódó, nyugati cselédszárny esetében nyúlt hozzá az általa örökölt, alig negyvenéves alaprajzhoz. Emellett csupán kisebb beavatkozások, faláthelyezések történtek. Ezzel függ össze a földszintes barokk oldalszárnyak és a pavilonok udvari csatlakozásainak rézsűs megoldása is. A belső ajtók körüli átfalazások miatt okkal gondolhatjuk, hogy a belső nyílászárók jelentős részét szintén kicserélték. Kisebb töredékek bizonyítják, hogy a felújítás során egyes szobákban és folyosószakaszokon új díszítőfestések készültek. Hasonló tevékenység ugyanakkor a kápolnában is folyt.

Alaposan hozzányúlt viszont a belső közlekedőrendszerhez. Előnyösebbé változtatta a meredek főlépcső hajlásszögét, a keleti oldal szintjeinek gyors összekapcsolása érdekében vele átellenben pedig új csigalépcsőt épített. A pavilonok kényelmetlen külső feljáratait két-karúvá alakítva, a belső térbe helyezte az emeletre vezető lépcsőket, s praktikusabbá tette a nyugati mellékszárny alatti pince megközelítését.

³⁸ BFL-XV. 17.f. 331.b. 40/7, 40/8.

³⁹ BFL-XV. 17.f. 331.b. 40/7, 40/9.

A korszak legmagasabb színvonalán álltak Lovasberényben a különböző, inkább gépészeti jellegű, új beavatkozások.⁴⁰ A kastély körüli épített (angol akna) vízelvezető csatornarendszer, amely hosszan elnyúló ágaival egyben a parkban létesített tó vizének táplálására is szolgált, vagy az illemhelyekkel összefüggésben kialakított, föld alatti kivezetéssel rendelkező ejtőcsövek feltehetően az akkori legmodernebb megoldásokat jelentették. Ide tartoznak a főépületben és a pavilonokban létrehozott fürdőszobák is. A fűtés átalakítására azonban – bizonyára a még jó állapotban lévő klasszicista kályhák miatt (ilyeneket jelölnek a fennmaradt földszinti és az emeleti alaprajzok) – valószínűleg nem volt igény. Ezeknél a fűtőfolyosók számát növelve arra törekedett, hogy a lakóterek számára mindenütt lehetővé váljon a kívülről történő fűtés.

Arra, hogy a fenti munkálatokra pontosan mikor kerülhetett sor, részben a tulajdonos, megbízó életkörülményeinek alakulásából következtethetünk. Cziráky János (1818–1884) apjának, Antal Mózesnek második házasságából született egyetlen fia volt, akit nagy gonddal neveltek a jelentős családi vagyon majdani értő kormányzására. Magántanulóként, majd a felsőbb osztályokban a pesti piaristáknál is kiváló eredménnyel abszolválta középiskolai tanulmányait, és ezt követően a pesti egyetem jogi karát. A tanulmányok befejezéseként a húszéves fiatalember 1839-ben apjával nagyobb külföldi utat tett. 1849-ben az ügyvédi gyakorlat megszerzését követően Sopron vármegye tiszteletbeli jegyzőjeként közszolgálatba állt, és különféle hivatalokban, valamint az országgyűlés főrendiházában kifejtett aktivitásával élete végéig elkötelezetten szolgált a közügyeket. 1845-ben feleségül vette a grófi házból származó De Sasse Ludovikát, akitől hat gyermeke született. A magán- és közéletben mindvégig következetesen megélt konzervatív-katolikus meggyőződése az 1848 és 1867 közötti időszakban számos félreértésre adott okot a nemzeti oldalon éppúgy, mint a hatalom részéről. Mivel az 1848-as forradalom kitörésekor visszavonult a politikától, az újrendezőző osztályok hatalom ismét megkereste. Cziráky János több esetben elfogadta a feladatokat, ám rendre le is mondott róluk, ha azokat elveivel nem tartotta összeegyeztethetőnek.

Egy ilyen lemondás hozhatott fordulatot a lovasberényi kastély történetében. Cziráky János ugyanis 1850-ben elfogadta a bécsi főtörvényszék magyar osztályának elnöki székét, majd még ugyanebben az évben kinevezték a pesti kerületi törvényszék elnökévé is. Hivatali munkájának elismeréseként belső titkos tanácsos lett, és megkapta a Vaskorona Rend közepkeresztjét. Szintén ebben az időben választották be a Magyar Tudományos Akadémia igazgatóságába. 1854-ben azonban hirtelen lemondott hivataláról, és lovasberényi birtokára vonult vissza.⁴¹ A pesti palota helyett a lovasberényi kastély ekkor vált a család állandó rezidenciájává, később az általa alapított hitbizomány központjává. Okkal feltételezhetjük, hogy ez a momentum szolgáltatott okot azokra az átalakításokra, amelyek elsősorban nem a reprezentációt, hanem a kényelmet és a jó működést szolgálták, ebben a vonatkozásban is hűen Cziráky János jelmondatához: „Inglorius, dummodo utilis.”⁴²

Arra nézve azonban, miként választotta tervezőül az akkor éppen negyvenéves Ybl Miklóst, egyelőre sajnos semmilyen írott forrással nem rendelkezünk. Nagyon valószínűnek tartjuk azonban, hogy a megbízásra gróf Károlyi István közvetítése révén kerülhetett sor, aki Cziráky Jánossal együtt részt vett a Szent István Társulat alapításában és irányításában. Az akkor több

⁴⁰ Ybl épületeinek egy másik jellegzetes műszaki megoldását lásd D. MEZEY Alice: A természetes fény felhasználásának sajátos példája Ybl kastélyépítészetében. In: *Ybl Miklós építész* 1991. 151–156.

⁴¹ HÁZY 1895. i. m. 145–153; gróf Cziráky János (1818–1884). [sz. n.] *Vasárnapi Ujság*, 31. 1884. 7. (február 17.) 101–102; EDELMANN Mihály: *Cziráky-gyász 1884-ben*. Szombathely, Seiler Ny. 1885. 8–12; SZINNYEI 1893. i. m. 530; *Fejér vármegye*. Szerk. SCHNEIDER Miklós–dr. JUHÁSZ Viktor. Budapest, Magyar Városok és Vármegyék Monográfiája Kiadóhivatala. 1937. (Magyar Városok és Vármegyék Monográfiája, XXII.) 296; ERDŐS 1994. i. m. 60.

⁴² A jelmondatot hozza: HÁZY 1895. i. m. 145.

mint tíz éve a Károlyi család szolgálatában álló építész, háta mögött a nagyszerű fői templom terveivel, már gyakorlott mesternek számított. Károlyi István engedélyével 1851 óta Pesten lakott, s az Unger-ház mellett számos romantikus stílusú építmény kialakításán dolgozott.⁴³ Könnyen elképzelhető, hogy munkaadója kérésére mellékesen elvállalta a lovasberényi kastély kisebb átalakítási munkálatainak tervezését is.

Az elkészült építészeti és egyéb műszaki megoldások jól tükrözik a megbízó legfontosabb szándékát, a reprezentáció mellett a kastély minél kényelmesebb, a korszerű komfortot sem nélkülöző lakhelyé történő átalakítását. Ebben az állagmegóvás és a modernizálás fő szempontjain túl szerepet játszottak ugyan esztétikai megfontolások is, de a fő hangsúly ezúttal az életvitelt megkönnyítő, gyakorlati teendőkre esett.

Klára Mentényi–Sélysette Somorjay

What did Miklós Ybl Build in Lovasberény in the Middle of the 19th Century?

The collection of the Budapest City Archives holds 11 architectural drawings which show the double U-shaped ground-plan arrangement and other characteristic elements of the palace of Lovasberény in Fejér County. These sketches, which were made mostly with ink and watercolour on paper but sometimes only with pencil, bear no signature or reference to any location. The generally accepted opinion, according to which they are works by Miklós Ybl, is supported by the sole fact that they have come down to us from his bequest. As to this day no written document or any kind of record has been found in connection with Ybl's activity in Lovasberény and the entire archives of the Cziráky family (which were kept there) was destroyed during World War II, the question of the extent to which Ybl participated in the construction project can only be resolved by the results of building surveys on site and archaeological examination.

A short summary of the building's history, including the early period (16th–17th centuries), the more significant Baroque period of the 18th century, the Neoclassical period of the early 19th century, and antecedents which have come to light during these examinations are necessary to appreciate the construction work that took place in the 1850s.

The essay strives to survey and connect with the existing architectural drawings lesser and greater details of execution that can be tied to Miklós Ybl's activity in Lovasberény. For this reason, it examines in detail certain aspects perceptible at various points of the building complex, the construction of which can often be dated on the basis of the bricks stamped with the monograms CJ, which originated from the manorial brick-works of the mansion's contemporaneous owner, János Cziráky.

One such example is the drainage system (English shaft), which with its extended branches also supplied the lake established in the park, and the use of pipes with underground drainage that were connected to the lavatories, which presumably represented the most modern solution of the time. The bathrooms in the main building and the pavilion are also examples of such structures, as are the stone plinths currently placed on the facades and the stone walkway around the main building.

⁴³ A főrendiház új elnökei. [sz. n.] *Vasárnapi Ujság*, 30. 1883. 22. (június 3.) 350–351; YBL 1956. i. m. 15–29.

The 19th-century designer of the mansion gave the kitchen a new vault and added large cooking ranges and warming counters. In the early 19th-century pavilions located at the ends of the ground floor side-wings he created stairways accessible from the inside and bathrooms on the ground and upper floors for which a vast water purifying system was installed.

In the axis of the west wing beside the main building a passage for coaches was built with a gable on the outside that provided faster access to the more imposing interior spaces that were symbolic of the prestige of the edifice. The architect also designed interior doors and new windows, and the spiral staircase in the east wing was built. The angle of inclination of the stairs in the main stairway was altered and late Neo-Classical iron railings – used at other locations within the building – were installed as the upper banister. New windows were made that looked onto the two-storey ceremonial hall, and some of the rooms on the ground floor and upstairs were given new painted decorations.

With regards to the outer appearance of the mansion, the forms of the bands on the wall of the upper storey, which are connected with the new, double-layered windows with plaster frames, can also be tied to Ybl's activity. On the ground floor of the central avant-corps facing the park he merely corrected the existing stone frames, while on the central avant-corps of the north façade and the east façade of the east pavilion he made completely new stone frames. He altered the architecture of the ground-floor wings and the pavilions. In addition to having bands added on the west side, he walled in the pavilions' ground-floor and the two outer windows of the upper floor facing the courtyard and remodelled the existing stone frames by adding bands. He also transformed the junction of the ground-floor wings and the pavilions and made new dividing walls in the upstairs rooms found there.

On the west side he established a farming area that was once independent by building a servants' quarters adjacent to one of the outer entrances of the kitchen facing the so-called little mansion that was reserved for guests. With its irregular L-shape, this part of the building, which has since been destroyed, can be seen on the military survey of 1858.

Based on observations made on site and observations of the abovementioned drafts, small-scale alterations were made to certain edifices of the English park, established at the beginning of the 19th century, namely the chapel, the greenhouse (which has since been demolished), and the gardener's quarter.

In 1854, count János Cziráky, member of the Upper House of Parliament, president of the Pest district tribunal, and internal counsel, resigned from his office and retired to his estate in Lovasbény with his large family. The contracting of Miklós Ybl can be tied to this period. Presumably Ybl received the commission to alter the mansion through the mediation of count István Károlyi. The architectural and other technical solutions reflect the commissioner's most important ambition, namely that the mansion should, in addition to serving symbolic functions, be as comfortable and as well-equipped a home with as modern conveniences as possible. In this process, in addition to preservation and modernization, certain aesthetic considerations also played a role, but the main emphasis was put on the practical tasks that made the chores of daily life easier.