

Sisa József

## Ybl Miklós, a kastélyépítész

Ybl Miklós rendkívül gazdag életművében a kastélyépítészetnek jelentős szerep jutott. Ez akkor is igaz, ha tudjuk, hogy tevékenysége számos műfajra kiterjedt, és ezen belül a középületek, a városi magánpaloták és a bérházak mellett nem feltétlenül a kastélyokra esett a legnagyobb hangsúly.

Ybl kastélyairól szólni könnyű és egyúttal nehéz feladat. Meglehetősen sok kastély kötődik valamilyen formában a nevéhez, azonban a hitelesség kérdése óvatosságra int. A szóban forgó épületek egy része dokumentummal igazolhatóan Yblé. Számos kastélyról él az a hiedelem, hogy Ybl tervezte, de nincs rá bizonyíték; itt a körülmények, az építetők családi kapcsolódásai, illetve a formai azonosság vagy hasonlóság engedi meg a feltételezést. További jó néhány kastélyt pedig Yblnek tulajdonítanak, amelyeket azonban dokumentáltan nem ő tervezett. Az utókor szerette és szereti a kastélyokat az ő személyéhez kapcsolni, neve szinte máigukusan vonzotta a kastélytulajdonosokat és leszármazottaikat – egy Ybl nevével fémjelzett kastély mindig különleges presztízst biztosított a birtokosnak. Hasonlóképpen a kutatók és szakírók egy része ugyancsak előszeretettel nevezte vagy nevezi meg építészüket egy-egy kastély kapcsán szerzőként, akár meggyőző bizonyítékok hiányában is.

Ybl Ervin kitűnő és alapvető monográfiája e területen sok mindent tisztázott, de sok mindent nyitva is hagyott.<sup>1</sup> A monumentális kötetben az épülettípusok szempontjából valószínűleg a kastélyépítészet terén maradt meg a legtöbb probléma. Az Ybl Miklósnak tulajdonított kastélyok egy részénél Ybl Ervin írott vagy rajzi dokumentumokkal támasztotta alá az építész szerzőségét, másutt a hagyomány vagy családi közlés alapján történt az attribúció. Tekintettel arra, hogy Ybl Ervin korban még viszonylag közel élt oldalági felmenőjéhez – rá vonatkozó kutatásait már a két világháború között elkezdte –, és társadalmi helyzete és kapcsolatai folytán ismerhette és kikérdezhetette a kastélyépítetők leszármazottait,<sup>2</sup> ilyen irányú közléseit nem lehet figyelmen kívül hagyni. Az imént említett okok miatt azonban az Ybl-monográfiában való említés önmagában nem egyértelműen biztos támpont a szerzősége nézve. Az 1991-es Ybl-kiállítás, illetve az azt kísérő katalógus komoly tudományos kontrollt végzett e területen, erősen megszűrve az Ybl-kastélyokat.<sup>3</sup> A későbbi kutatás több esetben további pontosításokat hozott.<sup>4</sup>

Sisa József művészettörténész,  
az MTA BTK MI igazgatója  
Kutatási területei: a 19. századi építészet  
története, építészetelmélet, kertművészet  
E-mail: sisa.jozsef@btk.mta.hu

József Sisa, art historian, director of the  
Institute of Art History,  
Research Centre for the Humanities,  
Hungarian Academy of Sciences  
Areas of research: history of 19<sup>th</sup>-century  
architecture, architectural theory,  
landscape gardening  
Email: sisa.jozsef@btk.mta.hu

<sup>1</sup> YBL Ervin: *Ybl Miklós*. Budapest, Képzőművészeti Alap Kiadóvállalata, 1956.

<sup>2</sup> SISA József: Ybl Ervin (1890–1965). In: „Emberek, és nem frakkok.” *A magyar művészettörténet-írás nagy alakjai. Tudománytörténeti esszégyűjtemény*. Szerk. MARKÓJA Csilla–BARDOLY István. *Enigma*, 42. 2010. 4. 48–62.

<sup>3</sup> *Ybl Miklós építész*, 1991.

<sup>4</sup> SISA József: A füzerradványi kastély. *Ars Hungarica*, 28. 1999. 5–78; Uő: A turai Schossberger-kastély az újabb kutatások tükrében. *Ars Hungarica*, 31. 2006. 265–276; MARÓTY Katalin: A vörösvári Erdődy-kastély. In: *A főteli templom és a romantika*

A jelen írás csak azon épületeket veszi figyelembe, amelyeknél Ybl Miklós szerzőségét kortárs levéltári dokumentum vagy terv, illetve egykorú nyomtatott forrás megerősíti. A hitelesen Ybl által tervezett kastélyok száma összesen tíz. Nem esik szó viszont olyan épületekről, ahol a szerzőség nem bizonyos. Ugyancsak a vizsgálat körén kívülre kerültek azok az épületek, amelyek inkább a kúria, semmint a kastély kategóriába esnek, továbbá ahol Ybl szerepe csak kisebb-nagyobb átalakításra korlátozódott. A megcáfolt szerzőségről a tanulmány végén esik szó.

A fiatal Ybl Miklós nem kastélyépítésnek indult, ha úgy tetszik, kezdeti ambíciói épp az ellenkező irányba mutattak. 1841-ben Pesten kérelmezte az építőmesteri jogot, ami arra utal, hogy elsősorban városi pályafutásra készült. Mivel a jogot nem kapta meg, ugyanebben az évben Pollack Ágostonnal lépett társulásra, megalakítva az Építészeti Intézetet. A független vállalkozáson alapuló építésziroda létesítése is polgári mentalitásra utal, tevékenysége szintén elsősorban a polgári építető réteget célozta volna meg. Kiderült azonban, hogy a fejletlen magyarországi viszonyok még nem kedveznek ilyen irodának. Így került kapcsolatba gróf Károlyi Istvánnal, éspedig az osztrák Heinrich Koch építész (1781–1861) révén, akinek az irodájában korábban több éven át működött. Koch a Károlyi család több tagjának dolgozott, tulajdonképpen házi építészük volt; ebben a hivatalban követte őt Ybl Miklós. Ez irányba tett lépései évenként követték egymást: 1845-ben kapott megbízást gróf Károlyi Istvántól a fóti plébánia-templom és a benne található családi sírbolt megtervezésére, 1846-ben költözött az uradalmi központ szerepét betöltő Főtra, és 1847-ben lett gróf Károlyi István uradalmi építésze. Kapcsolata a népes Károlyi családdal évtizedekig fennmaradt, egyebek közt két kastélyt (Füzérradvány, Parádsasvár) épített számukra.

Az uradalmi építési pozíció biztos megélhetést nyújtott Yblnek, ugyanakkor bizonyos emberi-szakmai hozzáállást igényelt. Ilyen volt az alkalmazkodókészség, a feltűnni nem akarás, vagyis éppen azok a vonások, amelyek egyébként is jellemezték a szerénységéről és visszafogottságáról ismert embert és alkotót. Állásából fakadóan Yblnek nemcsak kastélyokat és templomokat kellett építenie, hanem különféle, kevésbé igényes uradalmi épületeket is.

Patrónusa, gróf Károlyi István a korabeli Magyarország jelentős személyisége volt. Egyebek mellett azzal vívott ki elismerést, hogy aktívan részt vett az 1848–1849-es szabadságharcban, amiért utóbb a Habsburg császári önkény börtönbe vetette. A nála betöltött állás révén Ybl nemcsak a Károlyi család többi tagját ismerhette meg, hanem más főnemesi családokkal is kapcsolatot alakított ki, amit azután évtizedeken keresztül kamatoztathatott. Megbízói közül kiemelkedik a gróf Wenckheim család: számukra két kastélyt (Fás, Szabadkígyós), valamint több uradalmi épületet tervezett. Kastélyt építtetett vele még gróf Batthyány Lajos (Ikervár), gróf Zichy Pál (Nagyhörccsök), gróf Bittó István (Drávafok), gróf Waldstein János (Várpalota), báró Csekonics József (Zsombolya) és gróf Lónyay Ödön (Bodrogolaszi). Érdekes módon hárman közülük Magyarország miniszterelnökeként szolgáltak: Batthyány Lajos 1848-ban, a forradalom idején, Bittó István és Wenckheim Béla pedig már az 1867-es kiegyezést követően, az Osztrák–Magyar Monarchia keretei között. Figyelmet érdemel még Waldstein János, aki mint műgyűjtő és a Magyar Tudományos Akadémia igazgatósági tagja tüntette ki magát. Ő gróf Széchenyi Istvánnak, az 1820–1840-es évekbeli Magyarország vezető személyiségének köréhez tartozott. Egyébként Széchenyi is terveztetett Ybllel, bár nem kastélyt, hanem plébánia-templomot, Nagycenken. Sokatmondó Széchenyi egy helyütt papírra vetett megjegyzése az építésről: „wenn auch nicht ein Speck Magyar, doch ein fideler Ungar”.<sup>5</sup> Ez utal Ybl Miklós családjának német eredetére, ugyanakkor a származástól független hazafias elkötelezettsé-

*Építészete.* Szerk. BUDA Attila–RITÓÓK Pál. Budapest, Terc, 2007. 45–58; RITÓÓK Pál: Adalékok a fóti kastély építéstörténetéhez. In: *A fóti templom* 2007. i. m. 202–208.

<sup>5</sup> YBL 1956. i. m. 127.

gére is. Az 1845 és 1867 közötti fordulatos és nehéz években Ybl imént felsorolt megbízói többségükben a patrióta-liberális főnemesi körökből kerültek ki, akik vélhetően az ügyükkel rokonszenvező emberre találtak az építészből. Egyébként az, hogy magyar arisztokrata hazai építésszel terveztesse meg kastélyát, egyáltalán nem tűnt evidenciának. Az 1840–1850-es években e területen gyakorinak számított valamelyik neves bécsi építész megbízása, ahogy ezt Franz Beer (Oroszvár, Zichy–Ferraris-kastély, 1841–1844), Alois Pichl (Nagyugróc, Keglevich-kastély, 1844–1850), Johann Romano (Vép, Erdődy-kastély, 1846–1847), August Sicard von Sicardsburg (Alsószeleste, Szentgyögyi–Horváth-kastély, 1855–1862), vagy éppen Ybl elődjeként a Károlyiak szolgálatában álló Heinrich Koch (Fót, 1843 előtt; Fehérvár-surgó, 1844–1849) esete mutatja.<sup>6</sup> Ybl megbízói körét áttekintve megállapítható továbbá, hogy – eddigi adataink szerint – újjagdag építtető, gyáros, iparos, bankár nincs köztük.

Érdemes megvizsgálni az Ybl által tervezett kastélyok időbeli sorrendiségét és jelentőségét az építés életpályájához viszonyítva. Az elsőt, az ikervári Batthyány-kastélyt (1846–1847, Pollack Ágoston közreműködésével) még a szabadságharc előtt építette.<sup>7</sup> További négy az 1850-es évekre és az 1860-as évek első felére esik: a nagyhőrcsöki Zichy-kastély (1852–1855, Wéber Antal közreműködésével),<sup>8</sup> a füzérradványi Károlyi-kastély (1857–1859),<sup>9</sup> a fási Wenckheim-kastély (1856–1862 között)<sup>10</sup> és a várpalotai Waldstein-kastély (1863).<sup>11</sup> Ezek azok az évek, amikor Ybl – nem utolsósorban az ország kedvezőtlen politikai és társadalmi viszonyai miatt – nagyobb közületi megbízásokhoz még kevésbé jutott. E korszak legkiemelkedőbb munkái, a fői plébániatemplom (1845–1855), a nagycenki plébániatemplom (1860–1864), a kecskeméti evangélikus templom (1862–1865) és a Nemzeti Lovarda (1857–1858) magán- és egyházi megbízásra, illetve egy főúri egylet megrendelésére születtek. Több reményteljes kecsketett a debreceni színház tervezése (1857–1860) és az akadémiai palota kiírt pályázat (1861), de a konfliktust kerülő Ybl mindkét esetben visszalépett. Maradtak még egyes jeles városi lakóépületek, mint a pesti Unger-ház (1852–1853), a Budai Takarékpénztár – lényegében lakóházzal kombinált – székháza (1860–1862), továbbá a pesti Ganz- (1862–1864) és a Geist-ház (1863–1864), a Festetics- (1862–1865) és a Károlyi Alajos-féle (1863-tól) palota. Az 1860-as évek közepén került sor Ybl tervei nyomán a Régi Képviselőház építésére (1865), amely ha méretében nem is, de nemzeti jelentőségében, a kiegyezés és a magyar államiság előhírnökeként mindenképpen kiemelkedő. A fenti összefüggésben az említett kastélyoknak meglehetősen nagy a súlyuk Ybl pályafutásának első felében, amelyek műfajok szerint tekintve hozzávetőlegesen egyenrangú csoportot képeztek az egyházi és a városi lakóépületekkel.

A kiegyezés nyomán rendkívüli építési konjunktúra kezdődött a fővárosban és Magyarországon szerte. Ez markánsan jelentkezett Ybl munkásságában is, aki hamarosan az ország megrendelésekkel legjobban elhalmozott és legtekintélyesebb építésze lett. 1870 körül azonban még mindig vállalkozott három kastélyépület megtervezésére; így született a zombolyai Csekonics- (1869–1870),<sup>12</sup> a drávafoki Bittó- (1870-es évek eleje)<sup>13</sup> és a bodrogolasi Lónyay-kastély (1870 körül).<sup>14</sup> Az 1870-es évek végén és az 1880-as évek elején két további kastélyt

<sup>6</sup> Sisa József: *Kastélyépítészet és kastélykultúra Magyarországon. A historizmus kora*. Budapest, Vincze, 2007.

<sup>7</sup> YBL 1956. i. m. 13–14; Ybl Miklós *Építész* 1991. 152–153, 208.

<sup>8</sup> MARÓTY 2007. i. m.; SISA 2007. i. m. 148–150.

<sup>9</sup> SISA 1999. i. m.

<sup>10</sup> YBL 1956. i. m. 128; Ybl Miklós *Építész* 1991. 21.

<sup>11</sup> YBL 1956. i. m. 49; Ybl Miklós *Építész* 1991. 153–154, 221–222.

<sup>12</sup> YBL 1956. i. m. 50; Ybl Miklós *Építész* 1991. 242–243.

<sup>13</sup> YBL 1956. i. m. 141; Ybl Miklós *Építész* 1991. 248–249.

<sup>14</sup> A bodrog-olaszli kastély és a Lónyay-család. *Vasárnapi Ujság*, 46. 1899. 45. (november 12.) 754. (A teljes cikk 754–755, kcp: 756.) A cikk az építés idejét az 1870-es évekre teszi, a Borovszky-féle megyemónográfia az 1860-as évekre. *Zemplén vár-*



1. kép. Ikervár, Batthyány-kastély. Ybl Miklós–Pollack Ágoston, 1846–1847.  
(Háry Gyula. Magyar Nemzeti Múzeum, Történelmi Képcsarnok: T 7809)

tervezett, de már mindkettőt olyan családoknak, amelyek tagjaival szoros kapcsolatot ápol, és akik számára korábban is végzett hasonló munkát. Az eredmény a szabadkígyósi Wenckheim- (1875–1879)<sup>15</sup> és a parádsasvári Károlyi-kastély (1880–1882).<sup>16</sup> Összességében azonban a kiegyezés után emelt kastélyok számarányukat és jelentőségüket tekintve messze elmaradnak az építész egyéb munkái mellett. Ybl pályafutásának második felét már olyan pompás épületek fémjelzik, mint a Margit fürdő, a Várkert-bazár, a Fővármház, az Opera, a Bazilika, vagy a királyi palota krisztinavárosi szárnya.

Stílus szempontjából az Ybl által jegyzett kastélyok az építész munkásságában meglehetősen sajátos helyet foglalnak el. Pályafutása elején egyértelműen a romantika félköríves változatát (*Rundbogenstil*) preferálta, olyannyira, hogy amikor a körülmények az Akadémia palotájának tervpályázatánál gótikus formák alkalmazására kényszerítették volna, akkor is a neoreneszánsz stílust alkalmazta. (Ebből következett az említett visszalépés.) Az 1860-as évek elejétől azután lényegében kitartott az olasz neoreneszánsz, illetve annak különféle színesebb változatai mellett. A *Rundbogenstil* a félköríves nyílások, az egyenletes ablaktengelyek és a zárt tömbök alkalmazásával rokonságot mutat az olasz neoreneszánszsal; nem véletlen, hogy a harmóniára törekvő Ybl Miklós mindkettőben otthon érezte magát. A historizmus kastélyépítészetében viszont a neogótika erőteljesebben jelentkezett, mint más műfajokban, mondhatni egyik ve-

*megye. Magyarország vármegyéi és városai.* Szerk. BOROVSKY Samu. Budapest, Apollo Irodalmi Társaság, é. n. (Magyarország monografiája.) 28. A stílusjegyek megengedik az 1870 körüli építési időpontot.

<sup>15</sup> YBL 1956. i. m. 73; *Ybl Miklós építész* 1991. 145–146. A település neve eredetileg Ókígyós volt.

<sup>16</sup> YBL 1956. i. m. 92; *Wiener Bauindustrie-Zeitung*, 9. 1892. 368., Blatt 73. – A közelben álló parádi kastély építéstörténete egyelőre még tisztázatlan.

zető modusa volt; a *Rundbogenstil* és az olasz neoreneszánsz általában kevésbé elégítette ki a kastélyépítők mozgalmasságra és festőiségre törekvő igényeit. Ybl alkotásait is a fentiek viszonylatában érdemes értékelni.

Legkorábbi kastélya, az ikervári a hasonló magyarországi emlékek között meglehetősen társtalan (1. kép). Régi falak felhasználásával készült, téglalap alaprajzú épület, amely piramisszerűen egymásra helyezett tömbökből áll, legfelül nyitott kilátóval (belvedere). Sajátos tömegelrendezése, sima falai a korabeli berlini-porosz villaépítészettel hozzák rokonságba. A kastély Ybl Miklós és Pollack Ágoston közös műve. Kettejük közül Pollack berlini kapcsolatai ismertek, képzését részben ott nyerte. (Személyéről – talán méltatlanul – keveset tudunk.) Ebben az időben Pesten is épített berlini ízlést követő, „itáliai villa”-modorban megtervezett villát. Lehetséges, hogy az ikervári kastély esetében az ő közreműködése volt a mérvadó. Mindamellet Berlin irányában a kortárs szakirodalomban is lehetett tájékozódni, például a bécsi kiadású *Allgemeine Bauzeitung* publikált tervet hasonló épületről.<sup>17</sup>

Mind a szerzőség, mind az alapformák gyökerei szempontjából az ikervári épülettel hasonlóságot mutat a nagyhőrcsöki Zichy-kastély (2. kép). Itt Wéber Antal, Ybl pályatársa és jó barátja volt a közreműködő, ha nem a hangadó.<sup>18</sup> A terjedelmes épület kompakt, négyzetes főtömbje, sarokra állított masszív tornya – ami megint csak az „itáliai villa” képzetét kelti –



2. kép. Nagyhorcsök, Zichy-kastély. Wéber Antal – Ybl Miklós, 1852–1855 (Forster Központ, Fényképtár)

<sup>17</sup> *Berlin und seine Bauten*. Hrsg. Vom Architekten-Verein zu Berlin. Berlin, 1877. Erster Theil 420, utalással az *Allgemeine Bauzeitung* 1844-es évfolyamára. A szóban forgó épület a Hänel-villa (Eduard Knoblauch, 1839–1840).

<sup>18</sup> MARÓTY 2007. i. m.; SISA 2007. i. m. 148–150. Az 1991-es Ybl-kiállítás során került elő az Ybl-hagyatékból néhány Wéber Antal szignóját viselő terv, a tervek többsége szignálatlan. *Ybl Miklós építész* 1991. 210–211. Megjegyzendő, hogy egy fontos kortárs honismereti munka (HUNFALVY János–ROHBOCK Lajos: *Magyarország és Erdély eredeti képekben*. Darmstadt, Gusztav György Lange. 1860. II. 331.) Ybl Miklóst jelöli meg szerzőként.



3. kép. Fás, Wenckheim-kastély. Ybl Miklós, 1856–1862 között (*Vasárnapi Ujság*, 10. 1863. 24.)

Wéber kompozíciós szemléletéhez áll közelebb, az oldottabb megfogalmazású hátsó szárnyak Ybl kezére vallanak. Az épület egyébként középkorias stíuselemeket visel, ablakai részben csücsívesek, részben egyenes záródásúak, szögletes „Tudor” szemöldökpárkányokkal. Ma a kastélynak már csak egy töredéke áll.

A Békés megyei Fáson 1855 és 1863 között készült a Wenckheim-kastély (3. kép), amelyet „apróbb gazdasági épületekből Ybl ügyes keze rendezett oly csinos formára”.<sup>19</sup> Több rokon vonást mutat a nagyhorcsöki épülettel. Főtömbjét saroktorony hangsúlyozza, amely azonban nem olyan markáns, mint Nagyhorcsökön: alaprajza nyolcszögű, mellvéddel kialakított főpárkánya simább. Az épület főhomlokzatát lépcsőzetes oromzat tagolja, amely a toronynak szinte vetélytársa.

Gróf Károlyi Ede füzérradványi kastélya korábbi épületrészek felhasználásával készült (4. kép). A közvetlen bizonyíték Ybl szerzőségére megint csak a *Vasárnapi Ujság* említése 1859 májusából, miszerint a gróf az „1857. évben, egy valóságos királyi palotának alapjait fektette le, Ybl pesti építész terve szerint, mely nagyszerű épület már is fedél alá emelkedett.”<sup>20</sup> 1859 szeptemberében Györgyi (Giergl) Alajos Füzérradványban járt, ahol megfestette Károlyi Ede feleségét, gróf Korniss Klarisszát (5. kép). A kép háttérében ott látható a kastély, amely lényegében



4. kép. Füzérradvány, Károlyi-kastély. Ybl Miklós, 1857–1859 (Ismeretlen festő műve, magántulajdon)

<sup>19</sup> Báró Wenckheim Béla kastély Fáson. *Vasárnapi Ujság*, 10. 1863. 3. (január 18.) 23.

<sup>20</sup> S. A.: Radványi gyár. *Vasárnapi Ujság*, 6. 1859. 20. (május 15.) 231.



5. kép. Gróf Károlyi Edéné  
szül. gróf Korniss Klarissza arcképe  
háttérben a füzérradványi kastéllyal (Györgyi  
[Gierg] Alajos, 1859. Magántulajdon)

záródású, illetve középrészén hármassal tagolt épület tömegelrendezése minden bizonnyal az elődépítmény sajátosságait hordozza.

Gróf Bittó István drávafoki kastélya, amely az 1870-es évek elejére datálható, könnyed, klasszicizáló jegyeket visel. Ezzel és szimmetrikus tömegelrendezésével alapvetően illeszkedik Ybl Miklós habitusához.

A következő három kastély jelentőségét Ybl oeuvre-jében egyebek mellett az adja, hogy új építésűek, tehát nem kellett elődépítmény adottságaihoz igazodniuk. Itt az építésznek módja volt kibontakoztatni a közös alaprajz- és tömegelrendezésembeli vonásokat, amelyek akkor is meghatározóak, ha a szóban forgó épületek – a zombolyai, a bodrogolaszi és a szabadkígyósi kastélyok – stílus szempontjából eltérést mutatnak. Közülük a Bodrogolasziban álló kastélyt, melyet gróf Lónyay Ödön építtetett, eddig nem tartotta számon az Ybl-irodalom. (Rokona, Lónyay Menyhért budapesti villáját is Ybl építtette.) Ahogyan az több kastélynál előfordul, itt is a jól tájékozott korabeli orgánium, a *Vasárnapi Ujság* szolgáltatja az alapinformációt. Eszerint „[a]z épület tervét a román és gót stíl elemeinek egyesítésével Ybl Miklós készítette egy ma is meglévő olaszországi kastély mintájára”.<sup>23</sup> Az épület alább ismertetendő

már készen áll.<sup>21</sup> Később nagy valószínűséggel további hozzátoldások történtek, majd a századforduló körül a déli szárnyat – tömegének megőrzésével, de az architektúra megújításával – Albert Pio bécsi építész tervei nyomán újjáépítették. Az Ybl-féle épületre jellemző a könnyedség, főhomlokzatán sűrű axisállású, kétszintes loggia húzódik. Az ehhez jobbról csatlakozó magas, fogpiszkáló-szerű torony – amely teljesen idegen Ybl világtól – az építető saját, amatőr tervezése, amiért is a családban állandóan gúnyolták.<sup>22</sup>

A várpalotai kastély régebbi eredetű, és egy 1863-ban bekövetkezett tűzvész után építtette újjá gróf Waldstein János. Ybl itt a kastélyépítészetben szokatlan, ám számára kedves neoreneszánsz stílust alkalmazta (6. kép). Megbízója ugyancsak a (neo)reneszánsz híve volt, ahogy ez az Akadémia palotája körüli stílusvita kapcsán kiderült. A finom kváderezéssel ellátott, egyenes



6. kép. Várpalota, Waldstein-kastély. Átépítés, Ybl Miklós, 1863  
(Képeslap, magántulajdon)

<sup>21</sup> SISA 1999. i. m. A festményt magántulajdonban őrzik.

<sup>22</sup> YBL 1956. i. m. 123.

<sup>23</sup> A bodrog-olaszii kastély és a Lónyay-család. *Vasárnapi Ujság*, 46. 1899. 45. (november 5.) 754.



7. kép. Zombolya, Csekonics-kastély. Ybl Miklós, 1869–1870.  
Főhomlokzat rajza. BFL XV. 331. 31/24.



8. kép. Bodrogolaszi, Lónyay-kastély. Ybl Miklós, 1870 körül  
(Képeslap, magántulajdon)



9. kép. Szabadkígyós, Wenckheim-kastély. Ybl Miklós, 1875–1879  
(Sisa József felvétele)

építészeti világa – beleértve a neogótikához való felemás viszonyulást –, az Ybl által tervezett többi kastélyhoz való hasonlósága megerősíti a szerzősége vonatkozó kortárs információt.

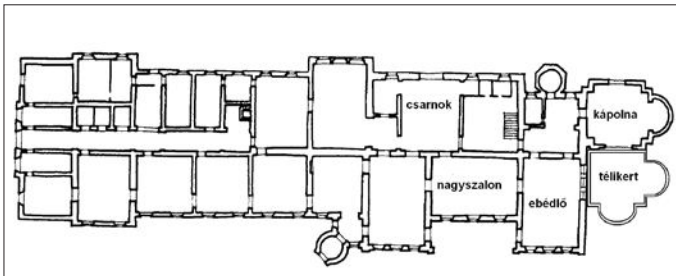
Bár mindkettő középkorias vonásokat mutat, sem a zombolyai, sem a bodrogolaszi kastély nem nevezhető teljes mértékben (neo)gótikusnak. A zombolyai kastély magán hordozza a késő középkori Tudor-stílus tipikus szakállas szemöldökpárkányait, az egyik rizalitot egy-egy – szervesen odahelyezett – támív fogja közre, és a főpárkány nagy részét lőréses párkány koronázza, a téglalap alakú épület nélküli a festőiséget és a mozgalmasságot, amit a rizalitok enyhe ki-beugratása sem pótol (7. kép). Ybl szemmel láthatóan kissé idegenül mozog a számára kevésbé ismerős vagy kedvelt pályán. A bodrogolaszi kastély – ahogy az idézett korabeli szerző is észrevette – vegyes formákat mutat, amelyek közül a zömében félköríves nyílások a romanika, a csekély számú csúcsíves ívezetek a gótika világára utalnak (8. kép). Az alaprajz itt is téglalap alakú, ám a középrizalit erőteljesebb, horizontális és vertikális kiemelés az épület tömegének nagyobb változatosságot kölcsönöz. A szabadkígyósi kastély ugyan csak hosszanti elrendezésű, téglalap alakú. Ezen az épületen Ybl német (neo)reneszánsz orozatokat helyezett el, ami oeuvre-jében – és általában a magyar kastélyépítészetben – igencsak szokatlan; itt feltehetően a megrendelő személyes kívánsága érvényesült (9. kép).

A három tárgyalt kastélyépület közös vonása továbbá a torony mérete és elhelyezése. Mindegyik esetben viszonylag alacsony és áttört jellegű építményről van szó; a zombolyai torony alaprajza egyébként nyolcszög alaprajzú, akárcsak a fási és a füzerradványi kastélyé. Bár az utóbbinál az építető beavatkozásáról van információ – talán nem véletlen, hogy elégedetlen lehetett az eredetileg valósí-

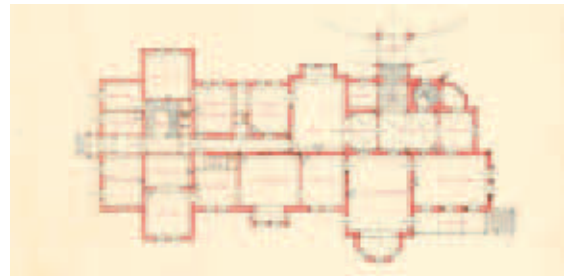


núleg alacsonyra és kevésbé hangsúlyosra tervezett toronyépítménnyel –, a nyolcszög alaprajz Ybl eredeti konceptusából öröklődhetett. Ami az elhelyezkedést illeti, a torony mindhárom kastélyépületnél a főhomlokzat jobb széléhez illeszkedik, a zombolyai és a szabadkígyósi kastélynál ráadásul a hátsó traktusba foglalva, ami a fő nézet irányából erőteljességét csökkenti. A harmóniára és egyensúlyra törekvő építész végeredményben a kastélyépítészet egyik emblemikus jegyét, a felkiáltójel-szerűen égre törő tornyot igyekezett zártabb kompozícióba illeszteni.

A zombolyai és a szabadkígyósi kastély alaprajzi rendszere is sok hasonlóságot mutat (10–11. kép). (A bodrogolaszi kastély alaprajza egyelőre nem áll rendelkezésre.) Mindkét épü-



10. kép. Zombolya, Csekonics-kastély. Ybl Miklós, 1869–1870.  
Földszinti alaprajz. BFL XV. 331. 31/5.



11. kép. Szabadkígyós, Wenckheim-kastély.  
Ybl Miklós, 1875–1879. Földszinti alaprajz

letben olyan módon találhatók a helyiségek, hogy a bal felében húzódnak a középfolyosóra fűzött családi szobák, a jobb oldalon csoportosulnak a közösségi termek.

A többször megismételt megoldásokhoz képest újdonságot jelentett a parádsasvári kastély (12. kép), amelyet gróf Károlyi Gyula építtetett megözvegyült édesanyja, gróf Károlyi Györgyné gróf Zichy Karolina részére. Ybl itt az épület bal sarkára masszív, hegyes sátozott-tetővel koronázott tornyot helyezett, amely erőteljességével tűnik ki. A két előreugró, oromzatos oldalrizalit, melyek egy kisebb díszudvart (cour d'honneur) alkotnak, tovább tagolják az enyhe emelkedőn elhelyezett, arányos épületet. A hatásos építészeti megoldás annál is inkább figyelemreméltó, mert a jelen esetben Yblnek egy meglehetősen szokatlan elődépítményt – oszlopsorokkal kialakított klasszicista fürdőt – kellett az új kastélyba és melléképületeibe befoglalnia, lényegében köréje kellett építenie. Az alkalmazott stílus a francia késő gótika-kora reneszánsz, amely a francia építészetben szokásos „tégla és kő” (*brique et pierre*) kombinációval, a falsíkok vörös és a tagozatok sárga kontrasztjával fokozza a festői hatást.<sup>24</sup> Törté-



12. kép. Parádsasvár, Károlyi-kastély. Ybl Miklós, 1880–1882  
(Sisa József felvétele)

<sup>24</sup> Josiane SARTRE: *Châteaux „Brique et pierre” en France*. Paris, Nouvelles éditions latines, 1981.

neti előképeit olyan franciaországi épületek között kell keresnünk, mint Le Clos Lucé kastélya (15. század) vagy a blois-i kastély XII. Lajos-szárnya (16. század). Az eredmény Ybl Miklósnak a műfajon belül talán a legérettebb, legharmonikusabb alkotása lett.

Építészünk ez irányú tevékenységét összefoglalva nem lehet említés nélkül hagyni azon épületeket, amelyek egyértelműen nem az ő alkotásai, ám azokat a hagyomány és a magyar építészettörténet – akár az időközben előkerült kutatási eredményeket negligálva – továbbra is neki tulajdonítja. Ezt a csoportot elsősorban a Károlyi fivérek kastélyai alkotják. A részletek és az építési dátumok ismerete nélkül kézenfekvőnek tűnt, hogy miután Ybl Miklós gróf Károlyi István szolgálatába állt, mind az ő, mind a testvérei kastélyát ő építette, vagy alakította át mai formájára. Ez azonban nem állja meg a helyét. Ismert, hogy több nemzedéknyi egyetlen fiúgyermek után 1800 körül a Károlyi családban három fiúgyermek született: István, Lajos és György. Egy ideig a három fivér a hatalmas családi birtokot együtt kezelte, ez volt az úgynevezett közös osztály. 1827-ben, miután a leányág megkapta a maga részét, a fivérek megszüntették a közös osztályt, és elvégezték az osztozkodást, az úgynevezett nagy osztályt.<sup>25</sup> Vidéki lakhelyeik kiépítése ezután következett, kié korábban, kié később. Az a közös bennük, hogy valamennyit vagy Ybl uradalmi építészeti működése előtt végezték, vagy legalábbis előtte kezdték el. Így Ybl Miklós nem lehetett a tervező, legfeljebb utóbb a meglévő épület további átalakításában juthatott neki szerep.

A legegértelműbb Károlyi Lajos tótmegyeri kastélyának esete. Ennek klasszicista stílusban történt (át)építésére közvetlenül az 1827-es nagy osztály után került sor, sok évvel azelőtt, hogy Ybl a Károlyiak szolgálatába lépett volna.<sup>26</sup> Szerzősége tehát ténylegesen kizárható. Károlyi István főtí kastélyánál a mai napig általában evidenciának tekintik, hogy tervezője Ybl Miklós volt. A közelmúlt kutatásai kiderítették, hogy a több szakaszban épült kastély már 1843-ban ma ismert formájában állt, ideértve nemcsak a főszárny portikuszos középrészét, hanem a romantikus dekorációjú oldalrizalijait is.<sup>27</sup> A végleges formát Heinrich Koch tervei nyomán nyerte, és nem Ybl alkotása, az ő szerepe a hátsó szárnyak kialakítására-átalakításra szorítkozhatott. És végül gróf Károlyi György kastélyát – egy korábbi úrilak felhasználásával – 1844–1849-ben szintén Heinrich Koch építette. Ahogy a forrásértékű beszámoló rögzíti: „Az építés 1844-ben kezdődött, a híres Koch építész vezetése alatt...”<sup>28</sup> Az ifjú Ybl Miklós az építkezés helyszínén tevékenykedett. A három Károlyi-fivér tehát nem vette, az időrend okán nem vehette igénybe kastélyuk megtervezésénél Ybl szolgálatait; vele más épületeiket, illetve későbbi családtagok kastélyát terveztették meg.

Egy további, meglehetősen látványos épületről is kiderítette a kutatás, hogy nem Ybl Miklós munkája. Ez Schossberger Zsigmond kastélya Turán.<sup>29</sup> Bár Ybl tervezői közreműködését bizonyító egykorú dokumentum vagy terv nem került elő, Ybl Ervin egy vélhető távoli rokon hagyományon alapuló, szóbeli közlése alapján – az építészünktől idegen stíluselemeket észlelve ugyan – a kastélyt neki tulajdonította.<sup>30</sup> Az utóbbi időben derült fény a *Vasárnapi Ujság* egykorú híradása nyomán, hogy Bukovics Gyula, Ybl korábbi, ifjú munkatársa a tervező,<sup>31</sup> amit a kastély építészeti elemzése megerősít.

<sup>25</sup> [PETKŐ Béla]: *A nagy-károlyi gróf Károlyi család összes jószágainak birtoklási története*. Budapest, kiadja gróf Károlyi László, 1911. II. 173–176.

<sup>26</sup> *Az Országos Magyar Gazdasági Egyesület Emlékkönyve*. Szerk. GALGÓCZY Károly. Budapest, Országos Magyar Gazdasági Egyesület, 1883. III. 9.

<sup>27</sup> RITÓK 2007. i. m.

<sup>28</sup> KONDOR: Csurgó kastélya és vidéke. *Vasárnapi Ujság*, 5. 1858. 15. (április 11.) 172.

<sup>29</sup> SISA 2006. i. m.

<sup>30</sup> YBL 1956. i. m. 74–75, 111, 146.

<sup>31</sup> *Vasárnapi Ujság*, 32. 1885. 15. (május 17.) 327.

Bár az Ybl névvel kapcsolatba hozott kastélyok esetében többről is tisztázódott, hogy nem ő a szerző – és a történeti igazság mindennél előrébb való –, tíz kastélyépület tervezését így is bizonyosan ő végezte. Ezzel a tekintélyes számmal e területen a legtermékenyebb alkotónak tekinthető Magyarországon. Ha nem is ennyit, de hasonló számú kastélyt ebben a korban Hauszmann Alajos és az egyébként e területen specialistának számító Meinig Arthur, majd a századforduló után Möller István tervezett.<sup>32</sup> Dokumentumok alapján az is kiderülhet, hogy Ybl további kastélyokat alkotott; ilyen irat reális eséllyel felbukkanhat például a terjedelmes és igen komplex Károlyi-levéltár anyagában, vagy a Budapest Főváros Levéltárában őrzött mintegy 6000, köztük számos azonosítatlan tervlapot őrző Ybl-hagyatékban. A kutatás tehát nem zárult le, előfordulhat, hogy építésünk ismert, hiteles oeuvre-je további kastélyépületekkel gyarapszik.

József Sisa

### Ybl Miklós, Architect of Mansions

Miklós Ybl was the most prolific Hungarian architect of mansions in the period of Historicism. At the beginning of his career, he worked in the service of the family of count Károlyi. Later, he built mansions for other eminent aristocrats and members of the lesser nobility. He was not employed by members of the nouveaux riches.

Based on contemporaneous documents ten larger mansions can be tied to Ybl's work. Six of these were built on already existing structures, while four of them were entirely new buildings. Among these, the most significant examples, Zsombolya, Bodrogolaszi and Szabadkígyós, bear striking affinities with one another in the arrangement of the edifices: their long, rectangular ground plans do not strive to show movement, only their avant-corps animate their mass. Another similarity is the adjoining tower on the right side, but these too are relatively low and are articulated. In the case of Zsombolya and Szabadkígyós the ground-floor plan is basically identical. Where the tower is disproportionately tall and slender – as in the case of the mansion in Füzérradvány – the amateurish planning of the lord who made the commission was to blame. Stylistically Ybl's mansions move on a relatively wide scale. Several of them bear the marks of styles (Neo-Gothic, German Neo-Renaissance) that are not characteristic of Ybl's architecture. Fashionable stylistic trends in the mansions of the period and the desires of the commissioners must have been the governing factors.

As the eminent architect of mansions and leading master of the period, Miklós Ybl's name is often mentioned in connection with several mansions. The essay strives to examine the "Ybl-myth" from this perspective as well, clarifying authorship in connection with individual buildings and, where necessary, throwing into question long accepted beliefs.

<sup>32</sup> SISA 2007. i. m.