

Papp Gábor György

## **GERSTER KÁLMÁN SÍREMLÉKÉPÍTÉSZETI MUNKÁSSÁGA\***

### *Bevezetés*

Gerster Kálmán személye nem ismeretlen a szűkebb szakma előtt, noha munkásságának részletes feldolgozására eddig nem került sor. Nevét a korszak építészettörténetével foglalkozó elemzések, összefoglalások, a kor más építészeinek munkásságát feltáró tanulmányok, monográfiák elsősorban két, fővárosi megbízásra épült díjnyertes alkotása, a Deák-mauzóleum és a Kosuth-mauzóleum kapcsán említették.<sup>1</sup>

Gerster ahhoz a 19. század közepén született építészgenerációhoz tartozott, amely a hatvanas évek végétől – hetvenes évek elejétől kibontakozó építészeti konjunktúra idején kezdte pályafutását. (Ehhez a korosztályhoz tartozott többek között Hauszmann Alajos, Pártos Gyula, Schickedanz Albert, Czigler Győző, Pecz Samu.) A kiegyezés által létrehozott új politikai helyzet teremtett lehetőséget azokra a nagyszabású várostervezési munkákra és sűrűsödő építési tevékenységekre, melyek révén a 19. század végére a modern Budapest mai arculata kialakult.

Gerster maga is előbb a Főváros alkalmazásában, később önállóként különböző állami-fővárosi megbízásokkal – kisebb szervezetek, egyesületek, valamint magánszemélyek megrendelése mellett – az egyre szaporodó számú középítkezéseken vett részt. Elsősorban budapesti építész volt, de munkáinak egy kisebb csoportja Debrecenben, Gyulafehérváron, Temesváron, Iglón, Máramarosszigeten található.

Gerster építészeti tevékenységének vizsgálatát több szempontból is fontosnak látjuk. Szülei révén több nagymúltú építészfamíliához volt köze, s ezáltal közvetlenebb kapcsolata lehetett a múlt század első felének hazai építészeti hagyományával, mint azoknak a kortársainak, akik a kor építészetiével hazai vagy külföldi főiskolákon ismerkedtek meg.

Gerster oeuvre-jének jellegzetes csoportját a funerális építmények, síremlékek alkotják. Ezek nagy száma – Czigler Győzöt kivéve – egyedül áll a kortárs építész munkásságában. Részben állami megbízásra, részben magánszemélytől származó felkérésre készültek Tanulmányunkban ezen emlékcsoport vizsgálatát végeztük el. Az emlékanyagon belül kimutatható változások Gerster mintakészletének, stíluspreferenciáinak az építész egész munkásságában nyomon követhető módosulásairól adnak képet. Gerster síremlékeinek tanulmányozását nemcsak oeuvre-jének feltáratlansága, hanem a műfaj sajátos helyzete (hogyan ti. az építészet és szobrászat határmez-

gyéjén helyezkedik el) és idehaza eddig kevésbé kutatott volta is indokolja.<sup>2</sup> Szándékunk az volt, hogy Gerster, két nagy mauzóleum-építésén, Deák Ferenc, valamint Kossuth Lajos mauzóleumán túl kevésbé ismert tevékenységét is bemutatassuk, külön hangsúlyt fektetve az általa felhasznált formák vizsgálatára. Evvel összefüggésben tartottuk fontosnak, hogy síremlékeit az általa alkalmazott típusok történeti áttekintésével kapcsoljuk össze. Dolgozatunkkal egyebek mellett arra szerettünk volna rámutatni, hogy a historizmus építészetének tömegtermelése hogyan formált át egy hagyományos szimbólumok és allegorikus építészeti formák által évszázadokon át többé-kevésbé szigorúan meghatározott műfajt.<sup>3</sup>

### *Gerster Kálmán élete*

Gerster Kálmán 1850 október elején (sejthetően 7-én) született,<sup>4</sup> Gerster Károly építész és Kauser Mária második gyermekeként. Szülei családja révén már gyermekkorától közvetlen kapcsolatba kerülhetett a 19. század közepi Pest jelentősebb építészeivel és más közéleti személyiségeivel. Apja, a kassai polgárcsaládból származó elsőgenerációs építész, igen közeli kapcsolatban volt a szintén kassai származású Henszlmann Imrével, s vele a század közepétől különféle ásatásokon (Kalocsa, Pécs) és restaurálási munkákban (Kassa) vett részt. Henszlmann és a pesti Frey Lajos társaságában a Magyar Tudományos Akadémia palotájára kiírt pályázatra egy – ideájában Henszlmanntól származó – homlokzatán gótikus elemekkel díszített tervet nyújtott be.<sup>5</sup> Anyja családja nagymúltú, hagyományosan az építőmesterséggel foglalkozó pesti polgárfamília volt, baráti kapcsolatban olyan tekintélynek örvendő jönevű családokkal, mint a Zitterbarth, Kölber, Feszl. Gerster Károly ezzel a világgal Kauser Lipóton keresztül került közelebbi kapcsolatba, akivel együtt végezte a bécsi Képzőművészeti Akadémia építészeti osztályát. Ismeretségük révén lett Gerster tagja 1845-ben a Kauser–Feszl–Gerster triáznak, a 19. század közepe neves, sokat foglalkoztatott társulásának. 1854-ig ennek tagjaként, 1867-ben bekövetkezett haláláig további társas vállalkozások (Kauser Lipóttal, valamint Frey Lajossal) tagjaként tevékenykedett.<sup>6</sup> 1847-ben Gerster Károly feleségül vette Kauser Lipót Mária nevű hűgát, s építészünk már ezekbe a családi-baráti kapcsolatokba nőtt bele.<sup>7</sup> Talán jelen volt apja egyik-másik építkezésénél, ismerte az ott megforduló személyeket, ám például Feszl Frigyes hasonló nevű fiával szemben inaséveit nem ott töltötte. Középiskolai tanulmányait a belvárosi főreáliskolában<sup>8</sup> végezte. Egyéves katonai szolgálat után felsőfokú tanulmányait Bécsben folytatta. A céhes viszonyokat tulajdonképpen megszüntető 1859-es (valójában 1862-ben életbe lépő) Ipartörvény az építőmesteri jog megszerzését három éves, bárhol letölthető gyakorlat és felsőfokú végzettség igazolásának feltételéhez kötötte.<sup>9</sup> Az utóbbi építészünk esetében 1869 és 1872 között a bécsi Képzőművészeti Akadémia építészeti szakosztályát jelentette, ahova több

kortársával, későbbi munkatársával együtt járt. Tanárai Hans von Lützwow és Theophil Hansen voltak.<sup>10</sup> Ismert, hogy Gerster 1870-ben utazási ösztöndíjat kapott,<sup>11</sup> s ekkor Hansen vezetésével egyhavi olaszországi tanulmányúton vett részt,<sup>12</sup> illetve sejthetően ezzel a támogatással Németországba is eljutott.<sup>13</sup> A gyakorlati ismereteket akadémiai tanulmányai befejeztével, 1872 és 1874 között Hansen műhelyében szerezte meg, ahol segédként dolgozott mestere különböző építkezésein. 1874-ben a Magyar Állam 600 koronás ösztöndíjával újabb, immár hosszabb olaszországi tanulmányutat tett.<sup>14</sup> A következő évben, több más kortársához, így a szintén Hansen-tanítvány Czigler Győzőhöz hasonlóan a Fővárosi Mérnöki Hivatalban kapott alkalmazást.

A Mérnöki Hivataltól független építészeti tevékenysége az 1876-ban a Deákmauzóleon építésére kapott megbízással kezdődött. Ez a siker és az ezt követő magánmegrendelések (bérház-, villa- és síremléképítések) a kezdeti időkben valószínűleg stabil megélhetést teremtettek számára. Építésünk az évek során részint Budán lakott, Béla nevű, építőmester unokatestvére és annak családja számára épített villában, részint a szintén maga által tervezett József körúti bérházban.

Kortársai közül építészekhez, szobrászokhoz fűzte több évtizedes közeli barátság. Így Czigler Győzőhöz (a Műegyetem Ókori Építési Tanszékének vezetőjéhez), akivel az 1870-es években több közös építkezésen vett részt. Az 1880-as évektől tudunk Stróbl Alajos szobrással lévő baráti kapcsolatról,<sup>15</sup> mintegy harminc éven keresztül szerepeltek együtt szobor- és emlékműpályázatokon, valamint Gerster nem egy síremlékének szobrászi díszét Stróbl készítette. Barátságuk emléke Stróblnak az 1890-es évekből származó, Gersterről készített büsztje.<sup>16</sup> Margitay Tihamér festővel, a Nemzeti Szalon első alelnökével is közelebbi kapcsolatban volt. Tanári tevékenységet nem végzett, ugyanakkor a visszemlékezések több építésről is szólnak, akiket Gersterhez szorosabb ismeretség fűzött, s ilyenformán a jőnevű architektust mesterüknek tekintették. Így többek között Dvorák Ede és Fábíán Gáspár többször megfordult műhelyében, Dvorákról tudjuk, hogy a Széchenyi-fürdő kivitelezésén együtt is dolgozott idősebb kollégájával.

Gerster a Főváros kulturális közéletében is fontos szerepet játszott: 1894-ben részt vett a Nemzeti Szalon Művészeti Egyesület megalapításában és annak első igazgatója volt.<sup>17</sup> A szervezet első otthona a fent említett József körúti bérház<sup>18</sup> földszintje és első emelete lett. 1887-től kezdődően tagja volt az Országos Magyar Képzőművészeti Társulatnak, továbbá különféle szakmai szervezeteknek. A '90-es években a „Kőműves- kőfaragó- és ácsmesteri képzettség megvizsgálására szervezett bizottság” tagjává választották,<sup>19</sup> s megtaláljuk nevét az Építő Ipar alapítói közt is. Tagja volt a Magyar Mérnök- és Építészegyletnek, s szakmai elismerést jelentett, hogy ebbéli tisztségben több nyilvános pályázat bíráló bizottságában is szerepelt. Így a nagyváradi Fekete Sas szállóra,<sup>20</sup> a budapesti Erzsébet örökimádás templomra,<sup>21</sup> a marosvásárhelyi színpártoló egyeslet által hirdetett színháztervre,<sup>22</sup> továbbá a kaposvári városházára<sup>23</sup> kiírt pályázatok zsűrijében volt jelen. A század-

fordulótól kezdve a Múcsarnok különböző építészeti kiállításain szerepelt.<sup>24</sup> 1911-ben Bálint Zoltán építésszel együtt állították össze a római nemzetközi kiállítás magyar anyagát.<sup>25</sup>

Utolsó komoly megbízása az 1909-ben elkészült Kossuth-mauzóleum építésére szóló volt. Ezt követően ugyan tervezett, illetve épített kisebb alkotásokat, ám nagyobb volumenű művek készítésére kevésbé volt lehetősége. Egy ilyen munka lett volna a Kerepesi úti temető hősi sírkertjének – a Kossuth mauzóleum munkálataikor kezdődő és az 1920-as évekig tartó – tervezése, ám ennek befejezésében megakadályozta halála: 1927 augusztus 25-én, 76 éves korában hunyt el.<sup>26</sup> Temetése augusztus 28-án volt a Kerepesi úti temetőben, a Főváros által adományozott díszsírhelyen.<sup>27</sup>

A halála után megjelent, róla szóló megemlékezések közül sok Gerster kapcsán a méltatlanul elfeledett, mellőzött építész emlegette, aki szerényen, kitüntetések nem várva, ismeretlenül is lankadatlanul alkotott. Ezek a visszaemlékezések a szegény, szorgalmas, visszahúzódo építész romantikus felfogásából táplálkozó, részben hamis képpel igyekeztek az ekkorra már háttérbe került építésznek a húszas évek művészeti irányzataiban a valóságosnál nagyobb szerepet szánni.<sup>28</sup>

### *Gerster stílusa*

Lyka Károly 1927-ben, elsők közt téve kísérletet arra, hogy Gerster több forrásból táplálkozó művészetét a 19. század építészetében elhelyezze, a következőket írta Gerster Kálmánról: „[...]stílusát elsősorban mesterének, Hansennek művészetén fejlesztette és olaszországi renaissance-élményein finomította s a budapesti építészek ama csoportjába tartozik, akik a hetvenes-kilencvenes években a klasszikus építészet formanyelvét igyekeztek a modern élet igényeinek szolgálatába állítani[...]”<sup>29</sup>A mai művészettörténeti elemzésekben az építészről, kora szakmai társadalmában elfoglalt helyéről kirajzolódó kép alapján elmondható, hogy munkásságában különböző korszakok stílusjegyei mutathatók ki. Gerster pályája elején neoreneszánsz jellegű épületeket tervezett, melyek részleteinél ugyanakkor a szigorú klasszikus görög építészet elemeit alkalmazta (ld. a Mérnöki Hivatalban végzett építkezések, mint az Török ucai (Újlaki) elemi iskola [1874–75]; vagy már önállóként a debreceni gazdasági iskola [1876 körül]; a Deák-mauzóleum [1878–1884]; Epreskert, szobrászati mesteriskola [1889] tervei). Ezen részletek mellett a 80-as évektől, de különösen a 19. század utolsó évtizedétől egyre sűrűbben jelentek meg egyfajta „középkorias” (elsősorban román) motívumok Gerster épületein. Egyik korai példája ennek az Országháza pályázatra benyújtott terve (1882–1883), majd a gyulafehérvári törvényszéki palota (1903), valamint a kistényei templom épülete (1904–1912). Épületeinek egy csoportjára ugyanekkor homlokzat- és tömegalakítás szempontjából statikusság, tömbszerűség jellemző, viszonylag nagy falfelületekkel, visszafogott homlokzat-



tagoló elemekkel, kubusos formálással (ld. Klotild Szeretetház épületei [1903–05]; Kölber Dezső műteremháza [1909], Gerster Béla családi villája [1905–1909 körül]). A tömegalakításban, alaprajzi elrendezésben mindvégig a klasszikus arányokhoz tartotta magát. Egészében véve tradicionális építészeti formanyelve Gerstert a 20. század elejére fokozatosan el is határolta az új generáció tevékenységétől, munkáival egyre inkább háttérbe szorult, s az egyre ritkuló megbízások révén születő munkái ezért sokszor a korábbi évek halk utórezgéseivé váltak.

Helyzete és helyzetének változása kora építésztársadalmában ugyanakkor nem volt ritka: a több évtizedes szakmai múltat háta mögött tudó Schickedanz Albert (1846–1915) vagy Hauszmann Alajos (1847–1926) a tízes-húszas évekre hasonlóképpen a „megkésettség” helyzetébe került.<sup>30</sup> Gersternél ugyanakkor az a kérdés is felmerül, hogy a hagyományosan tradicionálisnak nevezett környezet, a Hansen-műhely milyen szerepet játszott a klasszikusabb építészeti formák preferálásában.

Gerster alkotásai közt egy, a korban egyre hangsúlyosabbá váló, az építészet határterületén mozgó (sokszor a szobrászattal érintkező) műfaj, a síremlékművészet emlékei szerepelnek igen nagy számban. Ez a tény arra ad lehetőséget, hogy ennek az életműből kiemelt emlékcsoportnak a vizsgálata ne csak a műfaj korban betöltött szerepére és annak időbeli változásaira, hanem Gerster építészeti gondolkodásának, esetleges szemléletváltásának illusztrálására is szolgáljon.

### *A fontosabb síremléktípusok Európában a XIX. században*<sup>31</sup>

Gerster síremlékeinek vizsgálata előtt fontosnak tartjuk, hogy a különböző síremlékformákról szóljunk. A korszak európai építészetében jelentős stílus- és formai preferenciák és azok változásának ismeretében árnyaltabban vizsgálhatók Gerster alkotásai. A funerális művészet alapformáinak, kánonjának bemutatását, a használatos terminológia pontosítását a síremlékművészetrel foglalkozó kutatások viszonylag kis száma, s a fogalmak következtlen használata is szükségessé teszi.

A legjellegzetesebb építészeti formák, melyek a síremlékművészet európai emlékanyagában megtalálhatók: a sztélé és ennek változatai, a fali síremlék és az aedícula, a cippus, az oszlop, illetve ennek speciális típusa, az obeliszka, a szarkofág és a tumba, valamint az egyszerű sírkőlap (ez utóbbi sok esetben más típusokkal együtt jelenik meg). Ide tartoznak a különféle, részben centrális elrendezésű sírépítmények, mint piramis, mauzóleum, sírkápolna, baldachin. Egyes síremlékeket árkádok foglalhatnak közös építészeti keretbe, ezek alatt a fent említett építészeti formák több fajtája előfordulhat, leggyakrabban azonban az építészeti háttért igénylő fali síremlék (Wandgrabmal) jelenik meg.<sup>32</sup>

A sztélé – álló téglány alakot mutató sírkőlap – egyike a legrégebb síremlékformáknak. Lezárása lehet timpanonban végződő, ívelt, akrotérionnal ko-

ronázott, vagy ezen fő formák kombinálásával kialakított záróelem. A 19. század folyamán a leggyakrabban használt síremlékformák közé tartozott (ld. Theophil Hansen, Carl Rahl síremléke, 1865, Bécs, Zf.; Kundmann, Theophil Hansen síremléke, 1891, Bécs, Zf.; Victor Tilgner, Charlotte Wolter síremléke, 1897, Bécs Zf.).

A sztéléből származtathatók, annak speciális változataiként értelmezhetőek különböző álló formátumú sírkőformák. Így az előbb említett fali síremléken kívül ide sorolhatjuk a három, esetleg két fali síremlék egymás mellé helyezéséből kialakított „síremlékoltár” (Grabaltar) típusát,<sup>33</sup> mely az 1860-as évektől a neogótikus, majd neo-klasszicista síremlékeken vált mindinkább általánossá.<sup>34</sup>

A „cippus” a klasszicizmus időszakának jellemző síremlékformája, mely kocka vagy téglatest tömegű síremlékforma, s lezárása lehet oromzatos vagy szolgálhat szobordísz (angyal, váza, címer stb) talapzataként (pl. August Wimmer síremléke 1840k., Pozsony, Szt András-temető; Johann Wolny síremléke, 1841. Bécs, St Marxer Friedhof;<sup>35</sup> Bartolini, Contessa Gr. Mastiani síremléke, 1842, Pisa, Camposanto). Ez a síremléktípus jellemző maradt a 19. század második felének művészetében is (pl. V. Vela, Kramer-család síremléke, 1872, Milano, Cimitero Monumentale; F. Klimsch, Bitter-síremlék, 1905. k. Bielefeld).

Az aedicula a funerális művészetben olyan oszlopokkal, pillérekkel közrefogott, szemöldökpárkánnyal, timpanonnal, illetve íves lezárással képzett vakfülke, mely többnyire más építészeti elemektől függetlenül, önállóan jelenik meg. A fülkében mind feliratos tábla, dombormű, büszt vagy egészalakos szobor helyet kaphat. A 19. századra a funerális művészet formakincsének jellemző elemévé vált:<sup>36</sup> mint a különböző álló formátumú síremlékek formai részletképzésének egyik megoldása, mind fali síremléken, mind összetett sírépítmények, esetleg nagyobb, zárt funerális alkotások részeként megjelent (ld. Genova, Cimitero di Staglieno, árkádsírok; Bécs Zentralfriedhof, Arkadengräber).

A pillér és az oszlop síremléképítészetben érvényes kritériumai nem teljesen esnek egybe az építészet egyéb területein használatos pillér, illetve oszlop fogalmával. Legfontosabb különbség, hogy a funerális művészet által használt pillér-, illetve oszlopformának nincsen tartó-, vagy támasztó funkciója. Lezárása többek között lehet sátozott, trapezoid, lekerekített, továbbá koronázhatja szobordísz, illetve kereszt is. A historizmus síremlék-művészetében az oszlop és annak különböző változatai a leggyakrabban alkalmazott formák közé tartoztak. Igen gyakori volt mindenekelőtt az Alpoktól Északra fekvő területeken – elsősorban Franciaország és az Osztrák-Magyar Monarchia területén (pl. Olbricht-család síremléke, 1890-es évek, Klosterneuburg-Weidling; Engelbert Muehlbacher síremléke, 1903, Bécs, Döblinger Friedhof).<sup>37</sup> Az oszlop sajátos változata a csonka oszlop típusa, ez elsősorban az Alpoktól Északra fekvő területeken fordul elő, a 18., majd a 19. századi síremlék-építészetben.<sup>38</sup> Általában alacsony, többnyire kör alap-

rajzú oszlop, melynek lezárása annak egyenes, vagy tört vonalú metszési felülete. A hagyományos oszlop-síremlék formával ellentétben, itt többször találkozhatunk kísérő elemként faragott növénydísszel, illetve portrékkal. Az oszlopnak ez a szimbolikus jelentéssel bíró típusa a 16. században, Vredeman de Vriesnél (1527–1606) jelent meg, mint az emberi mulandóság jelképe, ám ez a szemlélet a későbbiekben, a 18. századtól válik fontossá (ld. Hubert Robert és Piranesi műveit). Mint síremlék Karl Friedrich Schinkel (1781–1841) munkásságában kapott komolyabb szerepet. Ezt követően a 19. század folyamán mindenekelőtt észak- és középeurópai temetőkben vált általánosan elterjedtté (ld. Karl von Lützow síremléke, 1897, Bécs, Zf.; Robert Weigl síremléke, 1902, Bécs, Zf.; Leopold Bauer síremléke, 1914, Bécs, Zf.).<sup>39</sup>

Az obeliszk, négyzetes alaprajzú, felfele keskenyedő kőpillér, melynek csúcsa többnyire gúlaszerűen kialakított. Ennek temetőkben lévő első példáit 1800 körülről ismerjük. A klasszicizmusban az obeliszk – a barokktól és azon keresztül a korábbi stíluskorszakoktól átvett jelentés értelmében – az állhatatosság és a bölcsesség szimbóluma volt.<sup>40</sup> A 19. század második felére a síremlék- és emlékmű-építészetben ezt a jelentését részben elvesztette.<sup>41</sup>

A szarkofág<sup>42</sup> olyan téglány alaprajzú kőkoporsó, melynek téglatest formájú vagy felfele enyhén szélesedő tömegét vízszintes, illetve nyeregretős kőlap fedi. Oldalfelületét, nemegyszer fedlapját is, szoborművek, domborműves jelenetek, vagy ornamentális elemek díszítik. Elhelyezkedés szempontjából lehet szabadon álló (körbejárható) vagy egyik oldalával falhoz simuló (esetleg aediculába helyezett); kísérhetik további építészeti vagy szobrászati elemek, illetve szerepelhet mint sírépítmény része más síremlék-formákkal (így cippus-szal, baldachinnal, kápolnával, mauzóleummal) együtt vagy önállóan. Míg a klasszicizmusig ez a síremlékforma az Alpoktól Északra és Délre egyaránt általános volt, a 19. század második felére a mediterrán területek temetőiben vált a síremlékek jellegzetes elemeként gyakorivá (szemben a sztélé és az obeliszk ezidőbeli északi gyakoriságával).<sup>43</sup> Északon ekkor inkább kápolnák, mauzóleumok belső terében mint koporsóforma volt használatos.

A funerális művészet síremlék-típusainak középkorra visszanyúló példái a templom kőpadlója alá temetkezett személyek egyszerű, téglány alakú, kezdetben fekvő formátumú sírkőlapjai. Utóbb ezeket álló helyzetben a templom falához illesztve is megtaláljuk. Az ilyen egyszerű, fekvő sírkőlapok a templomon kívül, temetőkben először a 17–18. században jelentek meg.<sup>44</sup> A 18. század második felétől találkozunk ezeknek más memoriális elemekkel (kereszt, sztélé) vagy összetett együttesekkel (fali síremlék, baldachin-építmény) történő összekapcsolásával.

A többnyire centrális, fedett sírépítmények tömegalakítás szempontjából elsődlegesen zárt (piramis-forma, mauzóleum, sírkápolna) vagy nyitott (baldachin) típusúak lehetnek. A piramis a funerális művészetben legtöbbször két alapformában jelenik meg: egyrészt fali síremlékeknél mint azok kísérő eleme, másrészt olyan centrális mauzóleum-építményeknél.<sup>45</sup> A piramis-

forma az emlékmű- és síremlék-építészetben a 19. század első évtizedét követően ritkán fordult elő (egyik utolsó példája G. Selva Napoleon számára tervezett piramis-emlékműve, 1813.).

Mauzóleumnak nevezzük az olyan, többnyire tengelyesen szimmetrikus formát mutató zárt sírépítményeket, melyek egyszerre töltenek be sír- és memóriális emlék-funkciót.<sup>46</sup> Ezen síremlék-forma a 18. század végétől önálló építményként jelent meg (pl. Dante mauzóleuma, 1780, Ravenna; Mausoleum, Berlin Charlottenburg; II. Frigyes mauzóleuma, Potsdam; Chapelle le Ronde, Nancy; Grant-mauzóleum, New York).<sup>47</sup> A 19. század városi temetőinek<sup>48</sup> korában a jobbmódú építtetők megrendelése már egyre gyakrabban mauzóleumra vagy sírkápolnára szült, később a mauzóleum állítása már kevésbé kapcsolódott egy szűk réteg építési szokásaihoz, s egyre nagyobb számban terjedt el, mint a városi temetkezés reprezentatív formája. Ezen típus nagyszámú az országhatárokon túli (pl. Klotz-E. Hauser, Carl Ritter von Wessely síremléke, 1900, Bécs, Zf.; L. Theyer-J. Benk, Emil von Kubinzky, 1909, Bécs, Zentralfriedhof; Max Fleischer, Markus Engel síremléke, 1909, Bécs, Zf.;<sup>49</sup> G. B. Giovenale, Borrelli-mauzoleum, Róma, Verano) és kisebb számú, az akkori Magyarország területéről származó példái (pl. a Felvidékről: Palugyay-család mauzóleuma, Pozsony, Szt. András temető;<sup>50</sup> Lebwohl-család síremléke, Pozsony, Szt. András temető;<sup>51</sup> Müller-család síremléke, Pozsony, Szt. András temető;<sup>52</sup> Ferdinand Kittler mauzóleuma, 1900. k., Pozsony, Zuckermantl-i temető; Baumheyer, Klein-mauzóleum, 1880, Sobotin; Meinig Artúr, Andrassy Gyula mauzóleuma, 1893. Tőketerebes; R. Berndl, Andrassy-mauzóleum, 1903–04, Krasznahorka-váralja; Ybl Milós, Ganz Ábrahám mauzóleuma, 1868, Bp., Kerepesi temető, jobb 191–193<sup>53</sup>) mellé illeszkednek Gserter Kálmán következő fejezetben említendő mauzóleumai is.

A sírkápolna azoknak a templom belső terében lévő, vagy ahhoz kívülről kapcsolódó kápolnáknak a leszármazottja, melyek mint szakrális terek az elhunyt emlékével összefüggő magánáhitat színterei voltak. Ezen típus emlékei helyeződtek át a városfalon kívüli polgári temetők létrejöttével a sírkeretekbe. A kápolna funkciója ekkor már némiképp összefonódott a mauzóleuméval, és szakrális jellege fokozatosan háttérbe szorult.<sup>54</sup> (Jól példázza ezt a folyamatot egy, a pozsonyi Szt. András temetőben lévő mauzóleum, a Müller-család mauzóleuma, 1880-as évek, melynek a bejárattal szemközti falán egy olajkép – festett aediculás keretben a Levétel jelenete – volt látható, az aedícula alsó részén a család legidősebb tagjának emlékét megörökítő hosszabb szöveggel, míg a kép alsó részén kis fekete négyzetekben az utóbb elhunytak neve szerepelt, a századvég síremlékeiben, mauzóleumaiban elhelyezett kisebb márványtáblákhoz hasonló elrendezésben.<sup>55</sup>)

A baldachin olyan tengely-szimmetrikus, nyitott építészeti forma, mely alépítményből, tartóelemekből (ez lehet oszlop, pillér, esetleg konzol) és azon nyugvó koronázóelemből áll (mely utóbbi lehet mind kupolaformát mutató ívelt, sátor-, vagy gúlatetős, esetleg vízszintes). Ezen nyitott építmény alatt különböző síremlékformák foglalhatnak helyet, mint a szarkofág, vagy en-

nek a középkori síremléképítészetben gyakran használatos formája, a tumba. A 19. század síremléképítészetében, noha korábban az Alpoktól Északra is elterjedt volt (ld. Jaunet-Chatillon-Schwind, Stroganoff-síremlék, 1818 után, Abaelard és Heloise síremléke, 1817 után, Párizs, Pére Lachaise; Karl Ritter von Ghega síremléke, 1860, Bécs, Zf.), utóbb inkább a mediterrán területeken találkozunk ezzel a formával.

A sírkertekhez kapcsolódó árkádépítmények, melyekben síremlékek sora kap helyet, a középkorban jelentek meg (ld. Pisa, Campo Santo, 1270–1463). Korai példái követően (ld. Firenze, Ssa. Annunciata kolostorkerengője, 1500 k.) a polgári temetők építészeti kialakításában lett egyre fontosabb szerepük. A 19. századi temetők elrendezésének kialakulásával az árkádépítmények szerepe is módosult: mint kiemelkedő személyek síremlékeinek helye, funkciója – elsősorban Északon – némiképp a pantheon-gondolattal is összefonódott (ld. Bécs, Zentralfriedhof, Arkadengräber). Evvel szemben a mediterráneumban az árkádok megnövekedett mérete az előző korszakokhoz képest inkább formai változást eredményezett, s az ide temetkezés kevésbé vált társadalmilag motiválttá (ld. Milano, Cimitero Monumentale, Genova Cimitero Staglieno).

A historizmus síremlékművészete, miként erre rámutattunk, felhasználta a korábbi korszakokban szokásos síremlékformákat, a műfaj tömegtermelés felé való módosulása azonban ezeknek az elemeknek sokszor inkohereus módon való összekapcsolását eredményezte. Az egyes részletek, tagozatok egymáshoz való viszonya (és evvel összefüggésben azok méretei, arányai) korszakunkban többször módosult.

### *Gerster Kálmán síremlékeinek tipológiai vizsgálata*

A historizmus építészei közül hazánkban talán építészünk munkásságában jelentek meg egy oeuvre-ön belül a legpregnansabbban a kor európai síremlékművészetének különböző formai jellegzetességei. Az alábbiakban ezt mutatjuk be.<sup>56</sup>

A késő historizmus építészetének régiesebb, hagyományosabb formáit alkalmazó Gerster Kálmán a síremlékművészet műfajában is az ekkor már klasszikusnak nevezhető típusokhoz ragaszkodott.

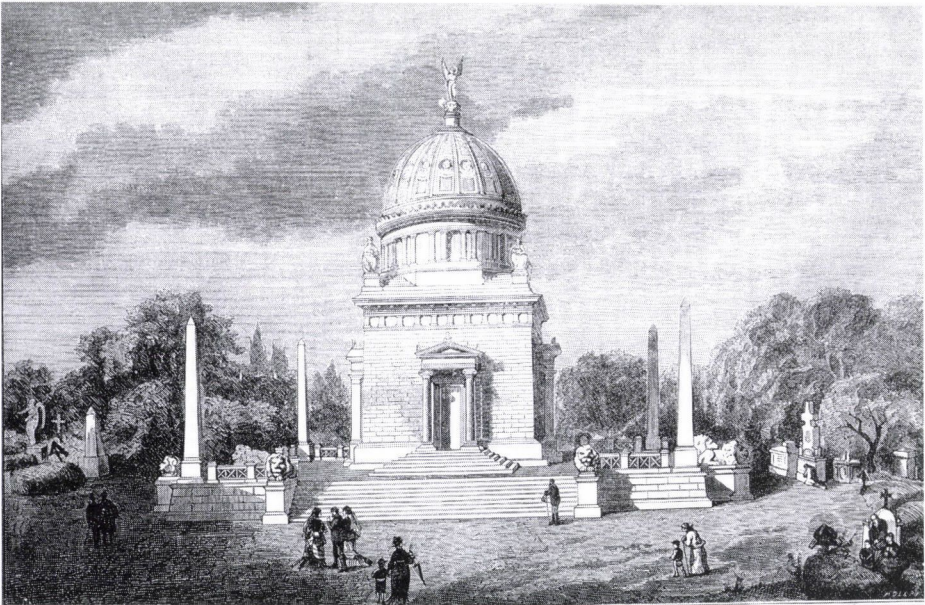
A különböző síremléktípusok Gerster funerális építészetében betöltött szerepének illusztrálását azon két, e műfajban legjelentősebb munkájával kezdjük, melyek mintegy keretbe foglalják alkotásait: a Deák-mauzóleum és a Kossuth-mauzóleum építményeivel. Az ezeknél alkalmazott különféle formai megoldások további kisebb síremlékeken, illetve nemegyszer munkásságának e műfajtól független területein is feltűnnek. Minden bizonnyal méretük okán, és az építész által alkalmazott elemek esszenciális hordozóiként váltak Gerster munkásságának máig legtöbbit idézett példáivá.

E két sírépítmény a 19. század mauzóleum-állításainak két különböző korszakát képviseli. Míg 1876-ban a Deák-mauzóleum egy az itáliai rene-

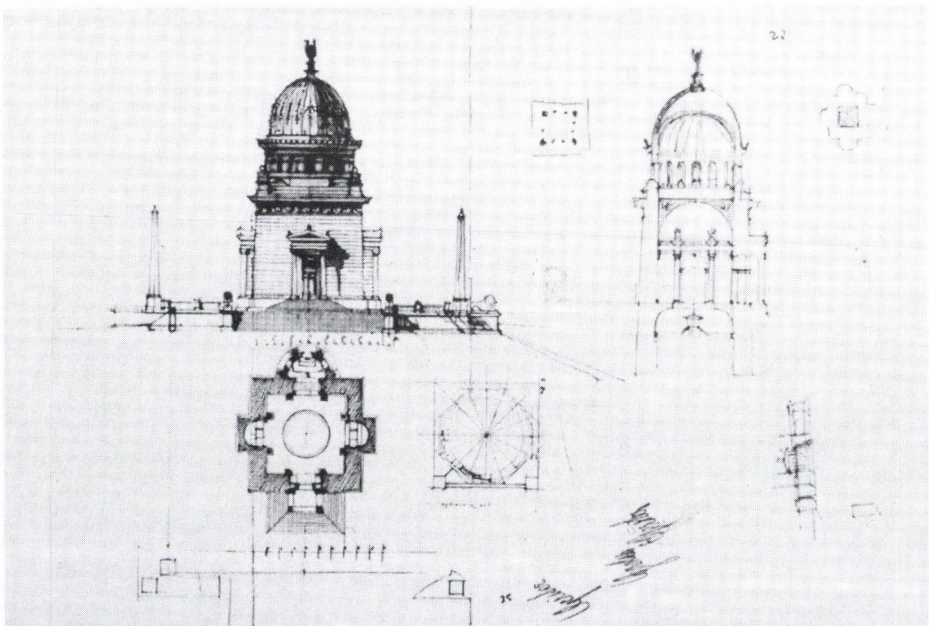
szánsz és barokk emlékek formai jegyeit felhasználó,<sup>57</sup> tömegalakításában ugyanakkor inkább az északi területek zárt kubusos memoriális építményeinek sorába illeszkedő alkotás volt, addig 1894-ben, a Kossuth-mauzóleum tervezésekor a közép-európai (elsősorban német) területek monumentális méretű császár-emlékei szolgáltak példaként, melyeknél a méretek növelése sok esetben a tektonikus jelleg kiemelésével járt együtt.

### *A Deák-mauzóleum*

Deák Ferenc 1876 január 28-i halálát követően sor került egy, a Képviselőház, a Főrendiház tagjaiból, továbbá Budapest főváros küldöttségéből álló, Deák végtiszteletére kiküldött országos bizottság felállítására. E bizottság döntött az államférfi ravatala felállításának, illetve a temetésnek az idejéről és helyéről.<sup>58</sup> A hónap végén javaslatot terjesztettek az országgyűlés elé, melyben a koporsó ideiglenes elhelyezéséről is szóltak: a politikus földi maradványai egy senki által nem használt, senkinek a nevére nem írt sírboltban helyeztessenek el. Ennek megfelelően Deák nyughelyéül a Kerepesi temető második kapujának közelében lévő kápolnát választották.<sup>59</sup> A bizottság tagjaiból felállított ún. síremlékbizottság a főváros hatóságával együttműködve március folyamán döntést hozott a síremlék végleges helyére nézve (erre legalkalmasabbnak a kápolna helyszínét vélte). Április elején megbízta a Mérnök Egyletet, hogy a pályázati feltételeket és a kijelölt terület tervrajzait minden hazai építésznek küldje el.<sup>60</sup> Az ebben az időben az európai síremléképítészet elsőrangú helyszínének számító Itália, a Deák-mauzóleum pályatervei kapcsán mint mintaadó tűnik fel: a polgármester több olaszországi városnak írott levelében kérte azokat, hogy jelentősebb síremlékeik rajzait küldjék el, mellyel a pályázóknak mintául szolgálnának.<sup>61</sup> A pályázatra (melynek határidejéül szeptember elsejét jelölték meg) 43 pályamunka érkezett, közülük egyet a bírálók (Pulszky Ferenc, Friedrich v. Schmidt, Steindl Imre, Weber Antal, Henszlmann Imre, Ipolyi Arnold, Ráth György és Keleti Gusztáv) a terminus be nem tartása miatt érvénytelennek tekintettek. A tervek kétféle épülettípust tekintettek kiindulópontnak. Egyrészt a nyitott, oszlopos-baldachinos építményt, másrészt a zártabb, monumentálisabb jellegű formát, a centrális szimmetriájú, kubusos-kupolás mauzóleumot. Az első típusba tartozott többek között Schickedanz Albert „Pietas” jellegű, magas talpazatra helyezett, oszlopokkal és pillérekkel alátámasztott boltozott baldachin-építményt mutató pályaterve.<sup>62</sup> A zárt, kubusos mauzóleum-típus példája Girard és Rehländer építészek „D.F.” jellegű műve, valamint Feszl László és Kauser József „Ex tumolo vita est” jellegű pályamunkája, mely utóbbi széles pódiumon álló kubusos tömböt mutat, erre illeszkedik a magas, íón oszlopokkal tagolt tamburra helyezett félgömb kupola.<sup>63</sup> A pódiumon tripuszok és szfinx-szobrok foglalnak helyet. A klasszikus görög építészet elemei nemcsak itt, hanem Gerster Kálmán „1867” jellegű



1. A Deák-mauzózeum terve, 1876. (megj. VU. 1876 nov. 5. p. 1)



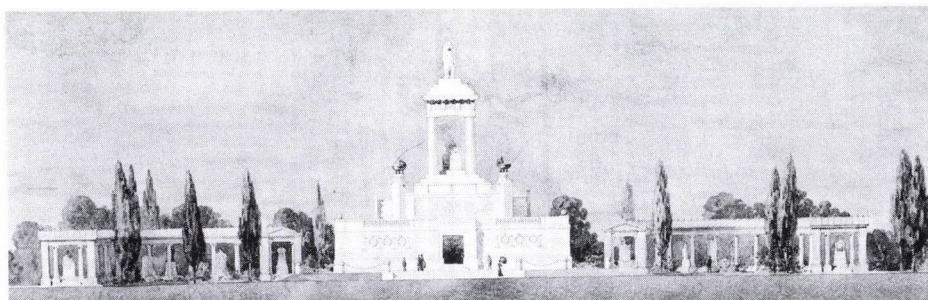
2. A Deák-mauzózeum terve, 1878. (T-(No 12:1)



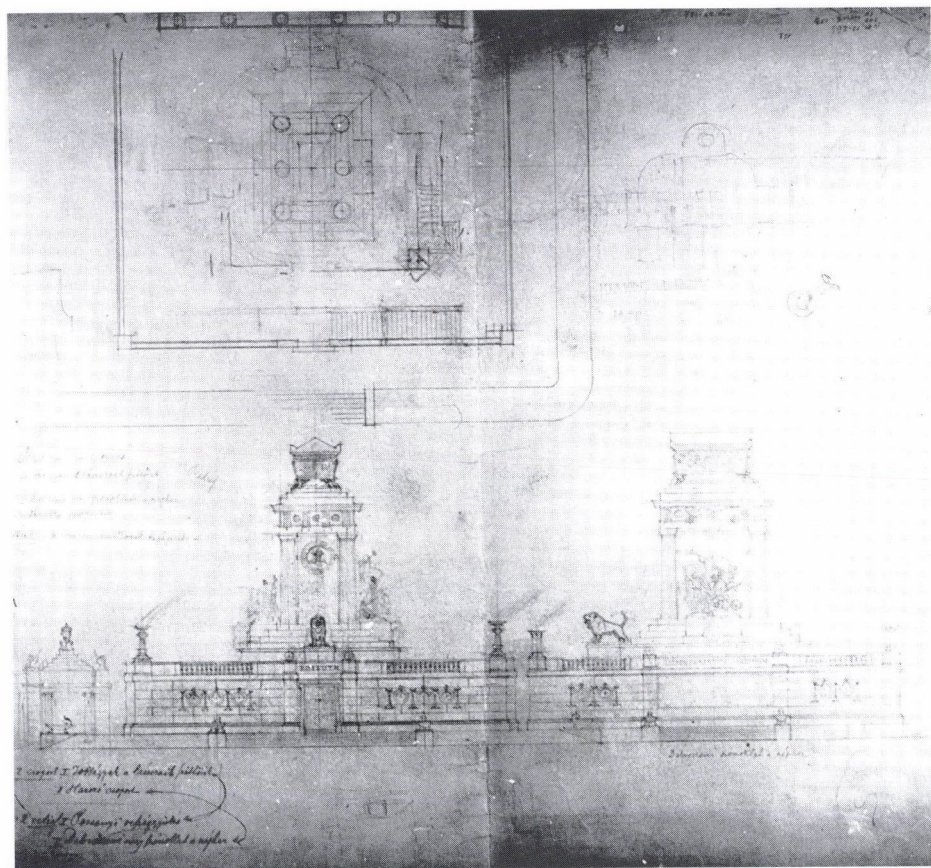


3. A Deák-mauzóleum, fotó, 1910-es évek (KÖH Fotótár, 157.288)





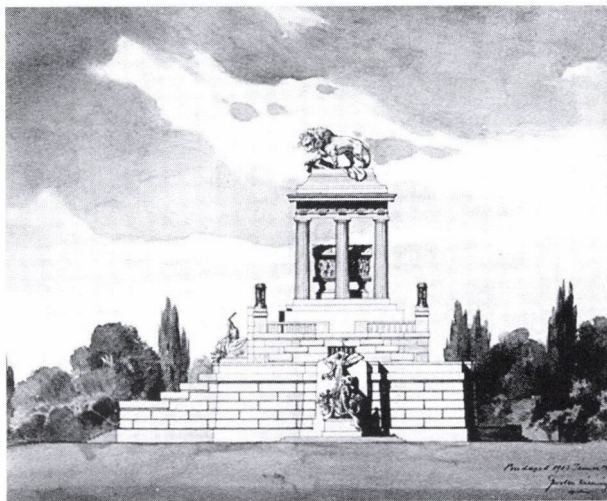
4. Kossuth-mauzóleum, pályaterv, 1902. március, (T-8/No 1a:88)



5. Kossuh-mauzóleum, terv, 1902. k. (T-8/No 18:115)



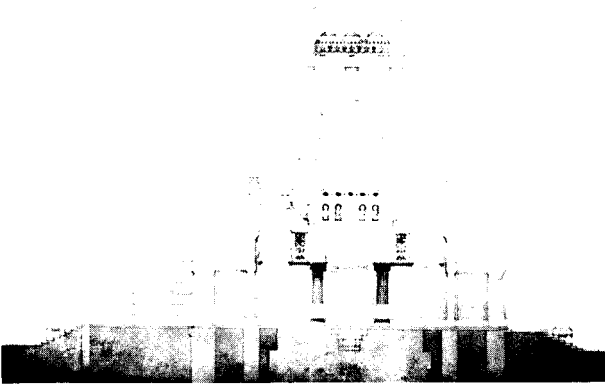
6. Kossuh-mauzóleum, terv,  
1902. ősz (T-8/No 1a:44)



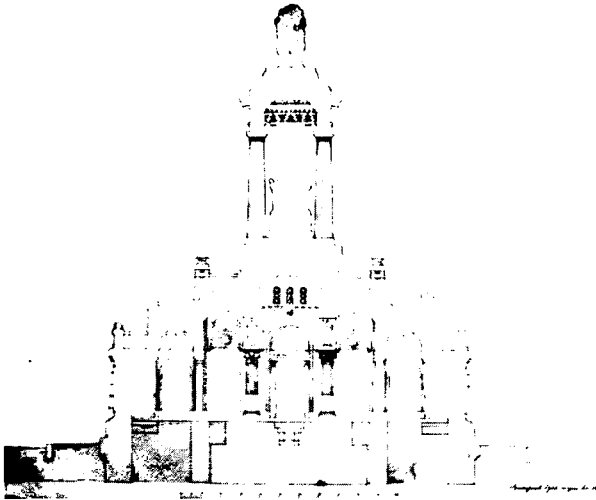
7. Kossuh-mauzóleum, terv,  
1903. január, (T-8/No 1a:94)

projektjén is megjelennek.<sup>64</sup> A terven az építmény lépcsős pódiumra helyezett, erős lábazatra állított, felfele enyhén keskenyedő, dór párkánnyal lezárt kubusos tömege jelenik meg, melyet annak homlokoldalán ión oszlopokból, háromrészes ión párkányból és akrotérionokkal díszített timpanonból álló kapuépítmény tagol – ez alól nyílik a mauzóleum belső terébe nyíló, egyenes záródású kapu. A mauzóleum alsó tömegének további három oldalán – azok tengelyében – a kapuépítménnyel azonos magasságú enyhén előre lépő, pilaszterekkel, illetve háromrészes párkányra helyezett timpanonos oromzatokkal tagolt falszakaszok kapnak helyet. A kubus felett nyolcszögű talapzatra helyezett, kettős törpepilaszterekkel és kisméretű nyílásokkal tagolt tambur, a párkány felett végigfutó akrotérionsorral,

8. Kossuh-mauzóleum, terv,  
1903. május k. (T-8/No 1a: 80)

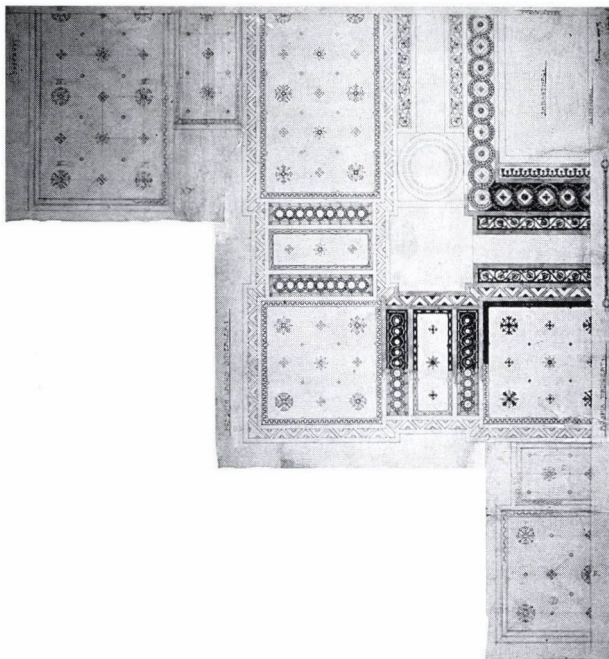


9. Kossuh-mauzóleum, terv,  
1903. május k. (T-8/No 1a:73)



melyet bordákkal megerősített, téglafalazású kupola koronáz. Az építész a pódium sarkaira négy obeliszket, a pódiumra négy oldalról felvezető, 12 fokos lépcsők pofafalaira oroszlán szobrokat, a kubus-forma sarkaira alacsony posztamensre helyezve allegorikus alakok ülő szobrait, a kupolára egy kiterjesztett szárnyú Génusz bronz alakját tervezte.<sup>65</sup> A négyzet alaprajzú, két oldalt szoborfülkéknek, a bejárattal szemben az oltár helyének szánt apszidionokkal bővített belső tér közepén helyezkedett volna el az egyszerű márvány szarkofág. A terv egészére egyfajta zártság, visszafogottság, a klaszszikus görög építészet elemeinek alkalmazása (elsősorban a mauzóleum kubusos részén) jellemző, melynek gyökerét elsődlegesen a Hansen-iskolában kereshetjük. A terveket megismerve a síremlékbizottság a bíráló bizottság-

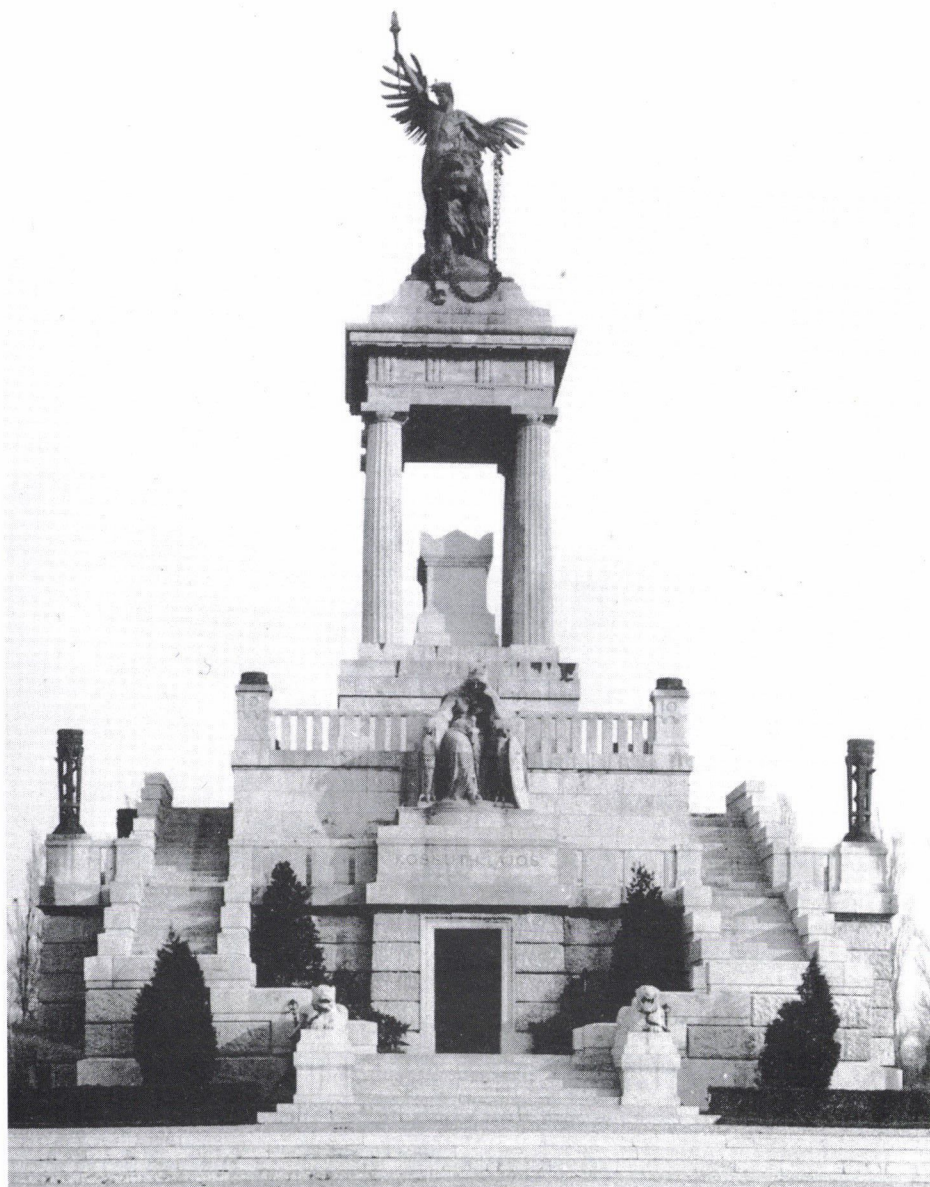




10. Kossuh-mauzóleum, belső, a mozaikdíszítés terve, 1907. (Magyar Építészeti Múzeum)

gal egyetértésben döntött a pályadíjak odaítéléséről. Így az első díjat Gerster, a másodikat a Girard és Rehländer, a harmadikat a Kauser és Feszl páros munkája kapta. A síremlékbizottság a fiatal építész, Gerster Kálmán tervét javasolta első helyen kivitelre, aminek az oka részint az lehetett, hogy Gerster munkájában a megfelelő forma (a klimatikus szempontok komoly szerepet játszottak a kubusos, zárt forma mellett a döntésben) jó érzékkel való kiválasztása mellett egy olyan rugalmasságot láthattak, mely megadta a potenciális lehetőségét annak, hogy egy lehetőleg mindenki számára ideálisnak elfogadható mauzóleum-terv válhassék belőle.<sup>66</sup>

Az építkezés megkezdése azonban elhúzódott, ugyanis a Képviselőház a kivitelezés megkezdése feltételül az új költségvetés és részletes tervek elkészítését jelölte meg. Gerster ennek megfelelően elkészítette az átdolgozott részletes tervet és költségvetést – erről az országos bizottság 1878. március 14-én jelentést adott ki, a tervet és költségvetést a Képviselőház elfogadta, s megbízta az építészt a kivitelezéssel.<sup>67</sup> A munkálatok végül 1879 közepén kezdődtek és még a tél beállta előtt (októberre) elkészültek a mauzóleum alapfalai, a következő években a felépítmény. A kupola 1882-ben készült el. „Fehér márvány téglákkal” történt borításáról az év októberében adtak hírt.<sup>68</sup> A tervezés, majd a kivitelezés folyamán egyszerűsödött, kisebb alapterületű lett a kőrácsos mellvéddel kísért terasz, továbbá elmaradtak hangsúlyos, az épület összefogottságát megtörő obeliszkjei. Ezen kívül Gerster



11. Kossuh-mauzóleum, fotó, 1910-es évek (KÖH Fotótár, 157.265)

az építkezés költségeinek csökkentésére elhagyta a pofafalak oroslánjait és a kubus tetejére helyezett, Deák erényeit jelképező szobrokat – utóbbiak helyére négy tripusz került. Ezen változtatások az ily módon egyszerűbb külső megjelenésű építményt harmonikusabbá, kiegyensúlyozottabbá tették. A kupolán lévő, kiterjesztett szárnyú álló géniusz Kiss György mintája nyomán készült. A bronz szobor, melynek öntése a Schlick-gyár műhelyében 1882-ben Herpka Károly vezetése alatt történt, az első nagyobb méretű, Magyarországon készített alkotás volt. A mauzóleum négyzetes alaprajzú márvány pilaszterekkel tagolt belső terének oldalfalait Gerster az első vázlatoktól eltérően – római és firenzei példák után – világos-sárgás alapszínrel tervezte.<sup>69</sup> A lunettákban és a csegyekben Székely Bertalan falképei kaptak helyet. A lunettákon a bejárattal szemben 1848 allegóriája, a bejárat felett a Kiegyezésé, jobbra az Erő, balra a Mértékletesség képei. A csegyekben az Igazság, a Tudomány, a Békülékenység és az Önmérséklet alakjai.<sup>70</sup> A falképek egy idő után penészedni kezdtek s ezért mozaikba kellett áttenni őket.<sup>71</sup> A belső tér középpontjába 1878/79-ben először Gerster tervezett egyszerű, márvány szarkofágot. Valószínűleg 1879-ben került kapcsolatba Stróbl Alajossal, s az 1880-as évek elején elkészült márvány szarkofág Deák fekvő alakjával már a szobrász mintája alapján készült.<sup>72</sup> Ekkor induló kapcsolatuk hosszú éveken át tartó munkakapcsolattá, barátsággá alakult: több emlékmű- és szobor pályázaton illetve síremléken dolgoztak együtt.<sup>73</sup> E két művész, akik klasszikus képzettségükben és vonzalmaikban is közel álltak egymáshoz, szinte talán csak a Deák-mauzóleumnál hozott létre olyan művet, mely kiegyensúlyozottsága, téralakítása, formai megoldása révén a magyarországi funerális művészet egyik legszerencsésebb alkotása lett, méltó párja kora európai sír építményeinek.<sup>74</sup>

Deák Ferenc mauzóleuma építésén szerzett elismerés Gerster számára még évekig gyümölcsözött, a fiatal építész itt elért sikere révén több síremlék-megrendeléshez jutott – az építetők számára sokáig garanciát jelentett mauzóleumának harmonikus megjelenése és felépítményének szilárdsága.<sup>75</sup> Az emlék- és síremlékállítások szokása, rendszere szűk harminc év alatt oly mértékben megváltozott, hogy egy a Deák-mauzóleuméhoz hasonló egyértelmű siker a századfordulón, a Kossuth-mauzóleum pályázatának idején nem is jöhetett létre.

### *A Kossuth-mauzóleum*

Kossuth Lajos emlékére, hamvai elhelyezésére emelendő mauzóleum gondolata már a politikai halálát követően felmerült. Ezt ekkor egy szobor és egy síremlék állításának feladatát egyaránt magára vállaló bizottság koordinálta.<sup>76</sup> A kezdeti években összegyűlt pénzügyösszeg (700 ezer korona) a szobor és a mauzóleum felállítására együttesen nem lett volna elegendő, ezért a bizottság elsődlegesen a mauzóleum felállítását szorgalmazta, s további gyűj-

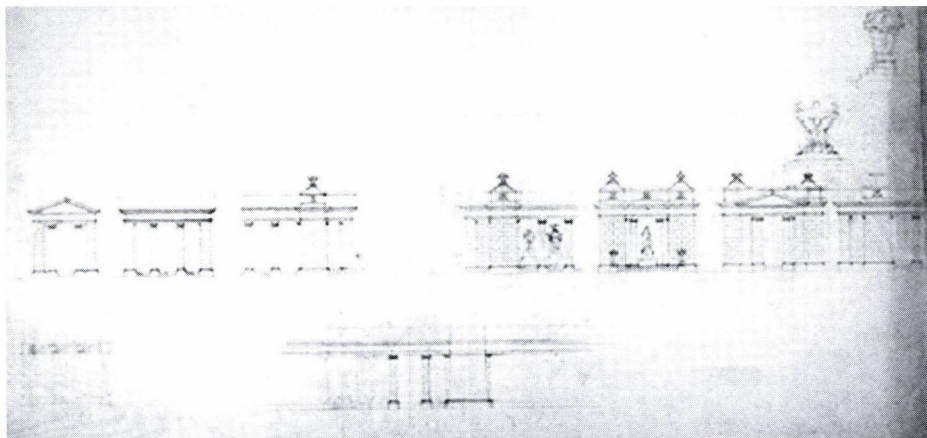




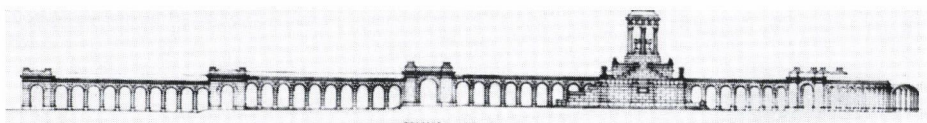
12. Bruno Schmitz: I. Vilmos császár emlékműve, Koblenz (megj. Handbuch d. Architektur IV/8b, 247 o. mell)



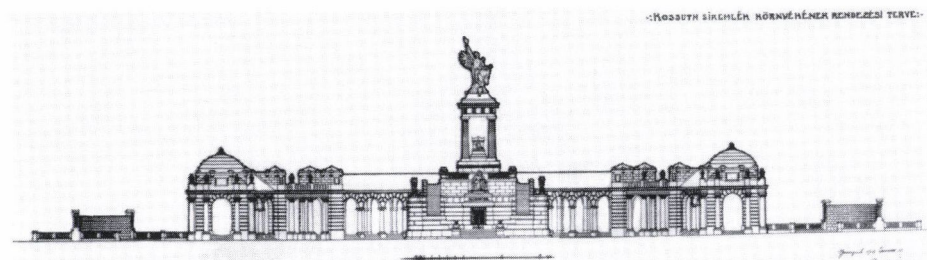
13. Erzsébet királyné emlék pályaterve, 1902. (T-8/No. 27:1)



14. A Kossuth-mauzóleum körüli árkádok terve (T-8/No 1a:81)



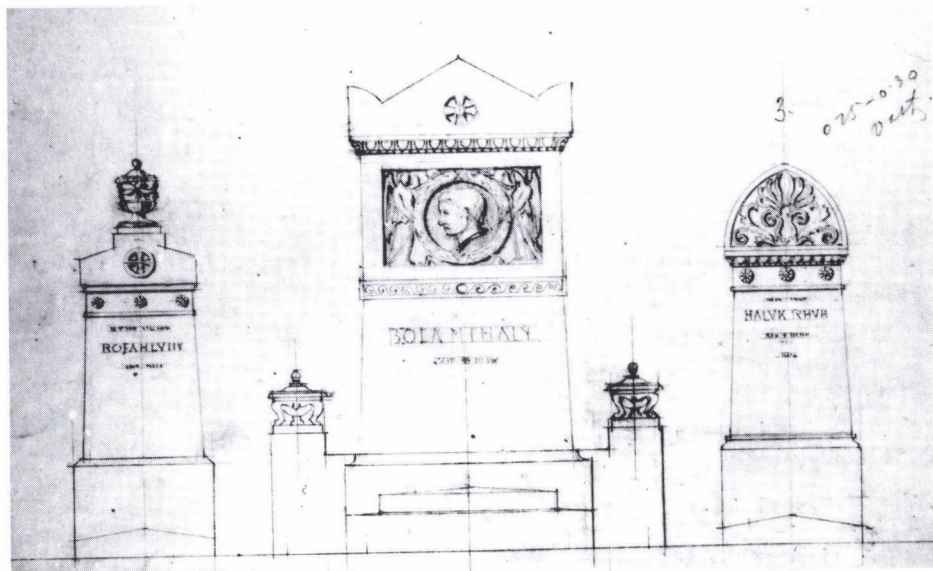
15. Árkádsor terve a Kossuth-mauzóleum körül (T-8/No 18:47)



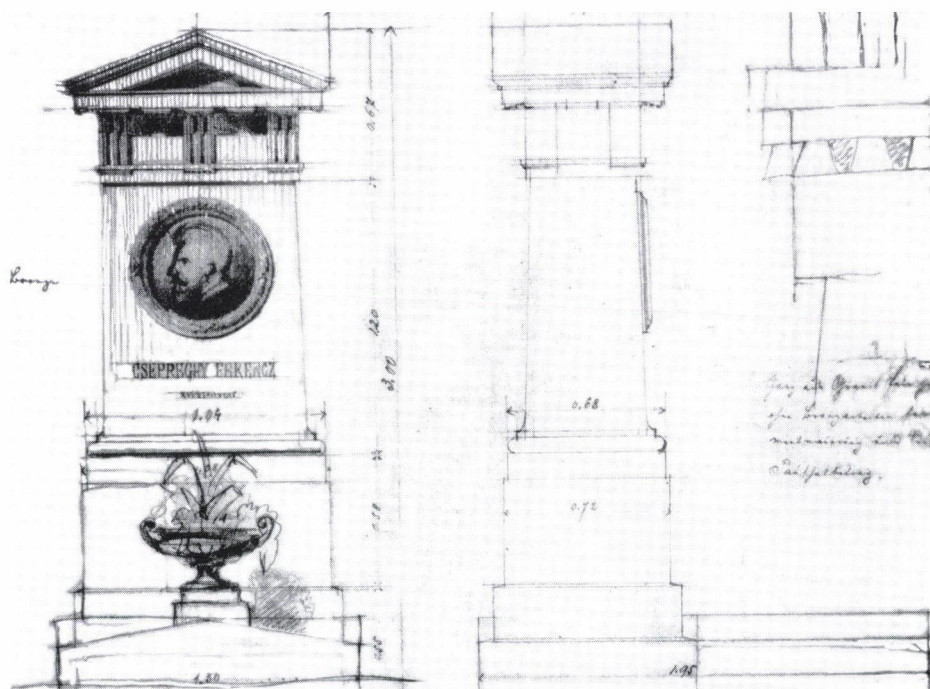
16. Árkádsor terve a Kossuth-mauzóleum körül (T-8/No 1a: 115)

tést tartott szükségesnek a szobor felállításához. Az ezt követő intézkedések megtételét 1897-től a Főváros Közgyűlése vállalta magára. Ezek részei voltak a síremlékállítással kapcsolatos kérdések: az építmény helyének kijelölése, és a pályázat feltételeinek megállapítása. Ezekről egy, a Főváros képzőművészeti bizottsága tagjaiból álló háromtagú bizottság (Heuffel Adolf, Stróbl Alajos, Steindl Imre) döntött, mely a síremlék helyeként a Kerepesi temetőnek a III-as kapu-út és a nagy Krisztus-keresztút találkozásánál fekvő területet javasolta, a mauzóleumot – az Albert-memorial mintájára<sup>77</sup> – nyi-



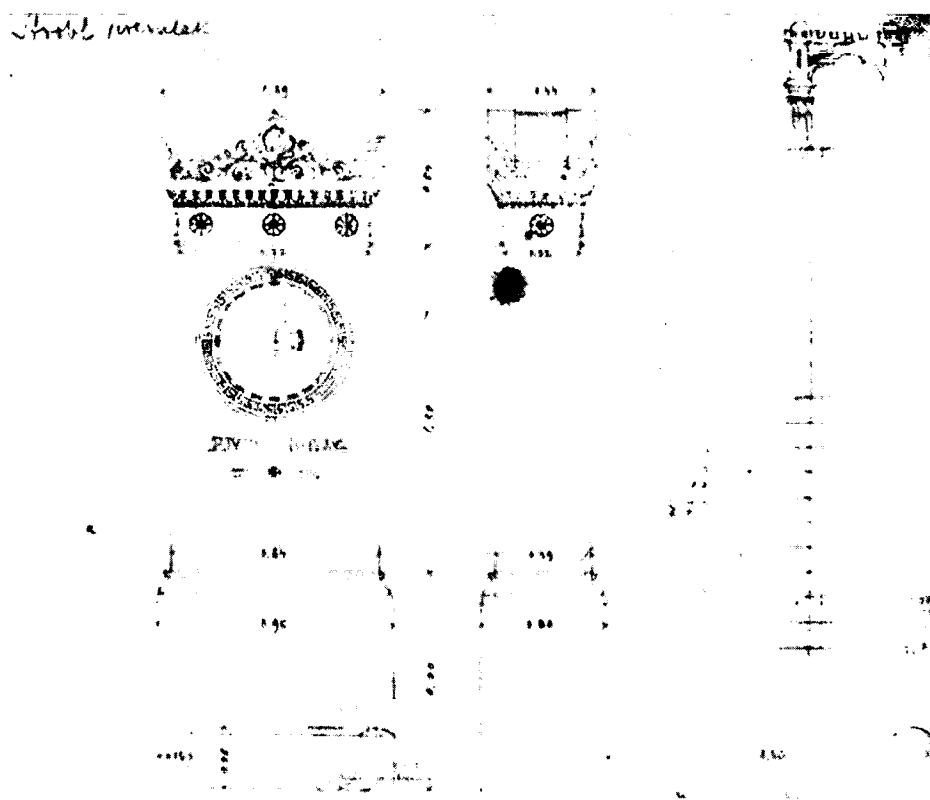


17. Árkádsírok tervei a Kossuth-mauzóleum köré (T-8/No 18: 32)



18. Csepregy Ferenc síremlékének terve, 1881. (T-8/No. 18: 25)





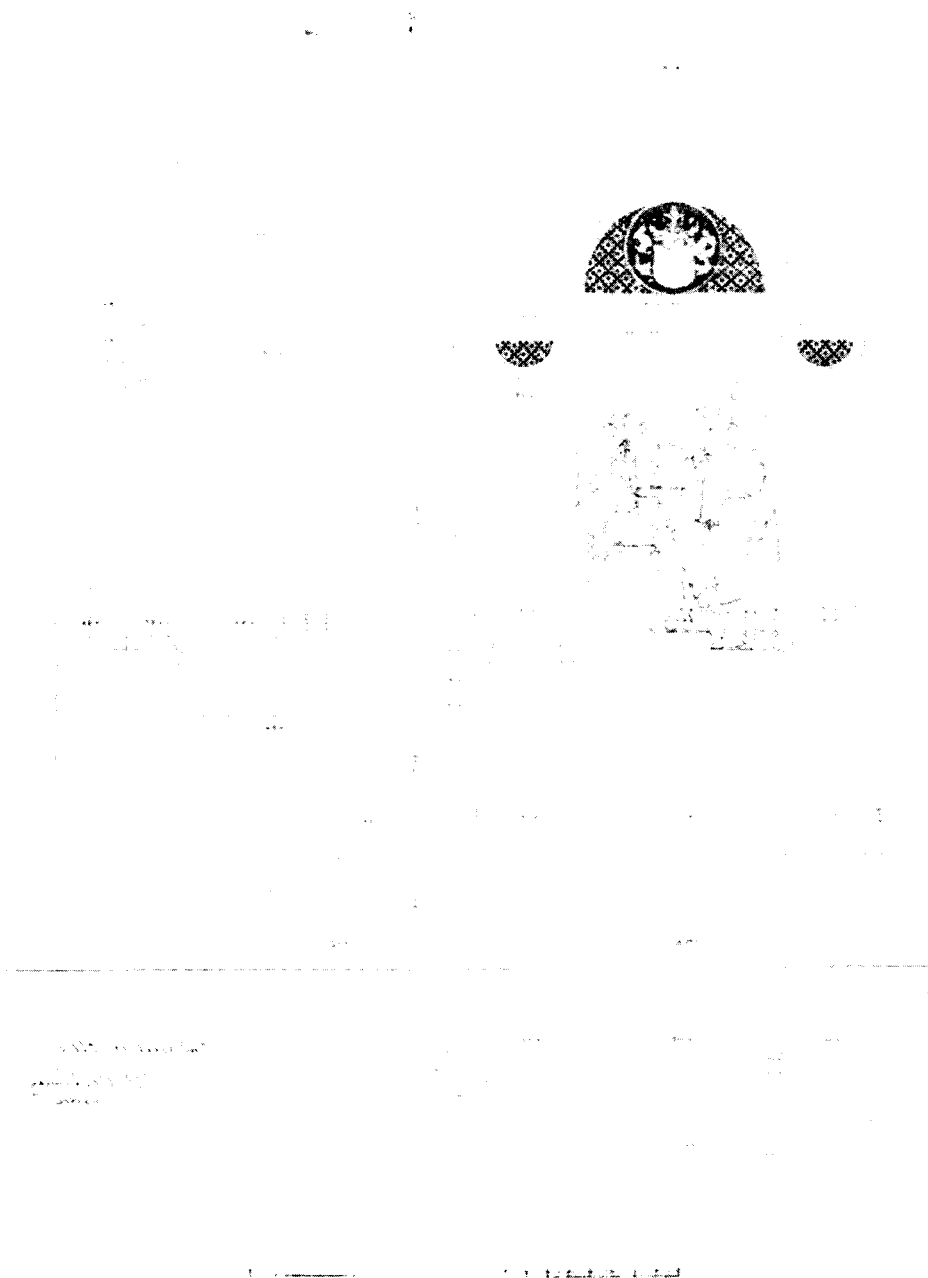
20. Stróbl Alajos síremlékének terve, 1926. k. (T-8/No. 18: 39)

hogy (a döntést követő napon) a bírálókon túl hat pályamunka szerzői is óvást emeltek a határozat ellen. A tiltakozók közt a „Mekka” (Bálint Zoltán, Jámbor Lajos, Kallós Ede), a „Pátria” (Heidelberg Sándor, Jónás Dávid), a „Tumulus” (Márkus Géza, Spiegel Frigyes, Kalmár Elza), a „Magyar Szellem” (Komor Marcell, Jakab Dezső), a „Pátria vörös körben” (Donáth Gyula) és az „Eszme hallhatatlan” (Telcs Ede) jeligéjű tervek alkotói szerepeltek. Szak- és napilapokban megjelentetett, utóbb a Főváros Közgyűlése, majd a Képviselőház elé terjesztett tiltakozásukban elsősorban nem művészi, hanem formai hibákat említettek, melyek önmagukban kizárják a döntés érvényességét. Így a szabályok megsértésének számított, hogy Stróbl Alajos a pályázat lejártáig, mint pályabíró szerepelt, s így véleményük szerint a pályázat előkészítésére befolyást gyakorolt. Mint mondták, a pályázat eredményére nézve döntést egy lemondások után megfogyatkozott létszámú zsűri nem is hozhatott. A döntés körüli vitákban különböző művészeti egyesületek (OMKT, Magyar Képzőművészeti Egyesület) is felszólaltak, az utóbbi a művészek tiltakozó memorandumát írásban is támogatta.<sup>80</sup> A fentiek ellenére a Ta-





21. Gerster Miklós síremléke, 1882-83. fotó 1910. k. (KÖH Fotótár, ltsz. N6274)



22.Than Károly síremlékterve, 1910. (T-8/No. 18: 34)

nács szabálytalanságot nem állapított meg és kérte a Közgyűléstől az ítélet helybenhagyását, mely azt hosszú vita után elfogadta, s Gersteréket bízta meg a mauzóleum kivitelezési munkáival.<sup>81</sup> Az elfogadott terveket az építő bizottság 1902 szeptember hó folyamán átdolgoztatta. A módosított terveket a szerzők 1903 februárjában benyújtották a Bizottságnak, mely azt május folyamán 361.045 Koronás költségvetéssel elfogadta. Az építmény alapozásához még ez év augusztusában hozzákezdtek, az építkezés 1904. tavaszától 1909. decemberéig tartott.

A tervek alakulását vizsgálva elmondhatjuk, hogy noha az építmény alapkonfigurációja (széles alépítményre helyezett keskeny, magas, központi szerepet kapó koronázóelem) és stílusformái (elsősorban a klasszikus görög építészet elemeit felhasználó architektúra egyiptizáló, majd bizáncias stílusjegyekkel e belsőben) alapvetően nem változtak, az építmény arányai, egyes formai megoldások, továbbá részletmegoldások tekintetében a különböző terveken módosulások figyelhetők meg. Az architektúrát érintő némi változások az egyszerűsödés, a tagoltság mérséklése fele mutattak, mely összhangban látszik lenni a hivatalos művészet századforduló táján felerősödő, történelmi és politikai héroszoknak monumentális méreteket öltő, robosztus monumentumokat állítani kívánó igényével.<sup>82</sup>

Egy korai, sejtethetően 1902 márciusa előtti terv egy négyzetes alaprajzú, széles alépítményt mutat, kváderköves falazású homlokoldalán koszorú- és füzérdísszel, tengelyében pilaszterekkel kísért, egyenes záródású ajtónyílással, illetve az oldalfalak tengelyében téglány alakú keretelt mezőkkel.<sup>83</sup> Az alépítményhez négy oldalról széles lépcsők vezetnek, pofafalukon mécsesek kaptak helyet.<sup>84</sup> A síremlék tengelyében lépcsős lábazatra helyezett, magas, téglány alakú, tömör oldalfalú építmény, sarkai előtt egy-egy kanellúrázott dór oszlop, melyekre klasszikus, háromrészes gerendázat terhel. Oldalaifalai mellett egy-egy, pódiumra helyezett szoborcsoport, homlokoldala előtt egy álló, fejét felemelő, ordító oroszlán. A téglány alakú kubus koronázó eleme egy lépcsős lábazatra állított, enyhén rézsús oldalfalú, nyereg-tetővel fedett, oroszlánlábakra állított szarkofág.<sup>85</sup> A szarkofág a későbbi terveken lekerült koronázó helyzetéből – a monumentális síremléken lezáró elemként alkalmazott szarkofág léptékvizit és diszharmóniát okozott volna – továbbá a tömör falú, kubusos építményt felváltotta a széles, lépcsőzetes talapzat felett emelkedő, kanellúrázott oszlopokra támaszkodó baldachin-építmény – ezt láthatjuk az 1902 március 1-én kiállított pályaterven is. A pályázati terven, valamint az előbb említett korai lapon a széles alépítmény és a felette magasodó baldachin (illetve kubus) élesen elválik egymástól, mind a környezetétől: a teraszokra vezető lépcsők is a kváderezett kőfal mögé bújtatottak. Az 1902 márciusi terven az alépítményen nagy, összefüggő falfelületek uralkodnak, ezt csak a felfele enyhén szűkülő keretű, tagozatok nélküli egyenes záródású kapu töri meg. A homlokoldalán domborműves jelenettel díszített kisebb terasz sarkaira diagonálisan helyezett pilonok kerültek, tetejükön mécsesként a Nagyszentminklósi kincs ivócsanakjainak nagymé-



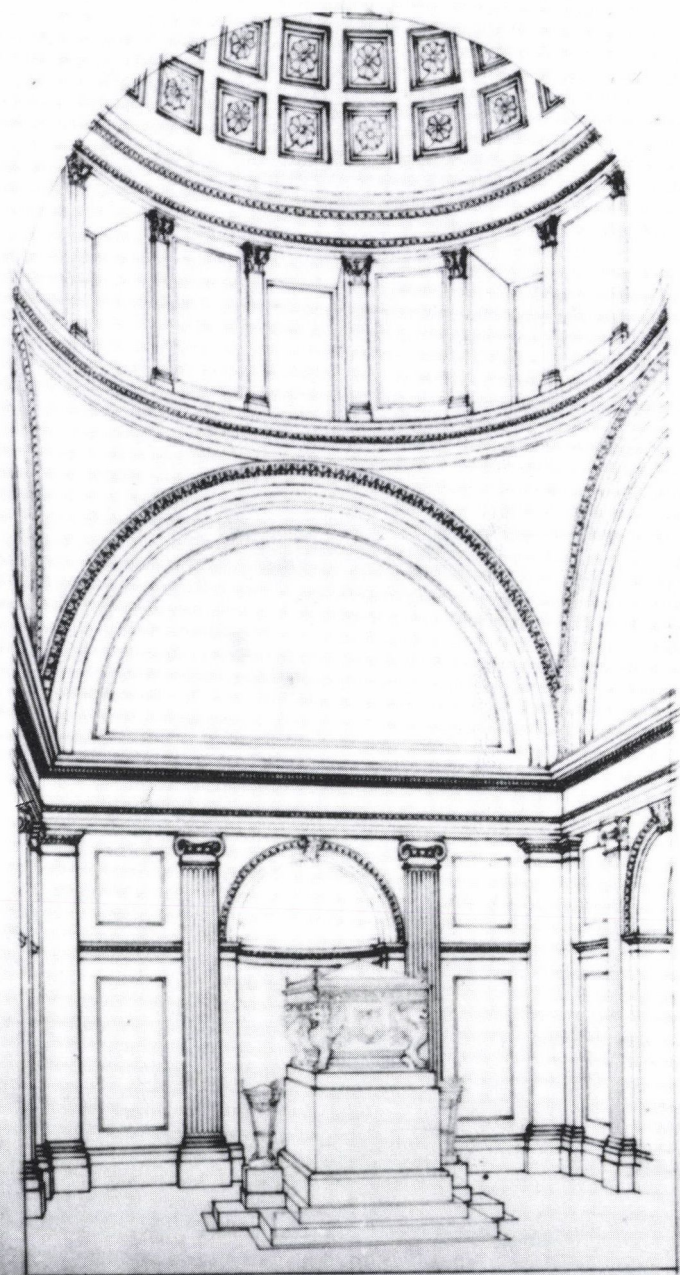


23.Than Károly síremléke, fotó 1910. k. (KÖH Fotótár, ltsz. N 6310)



24.Theodor Charlemont: Hans Kundrat síremléke (Bécs, Zf. 13A-Z-15)

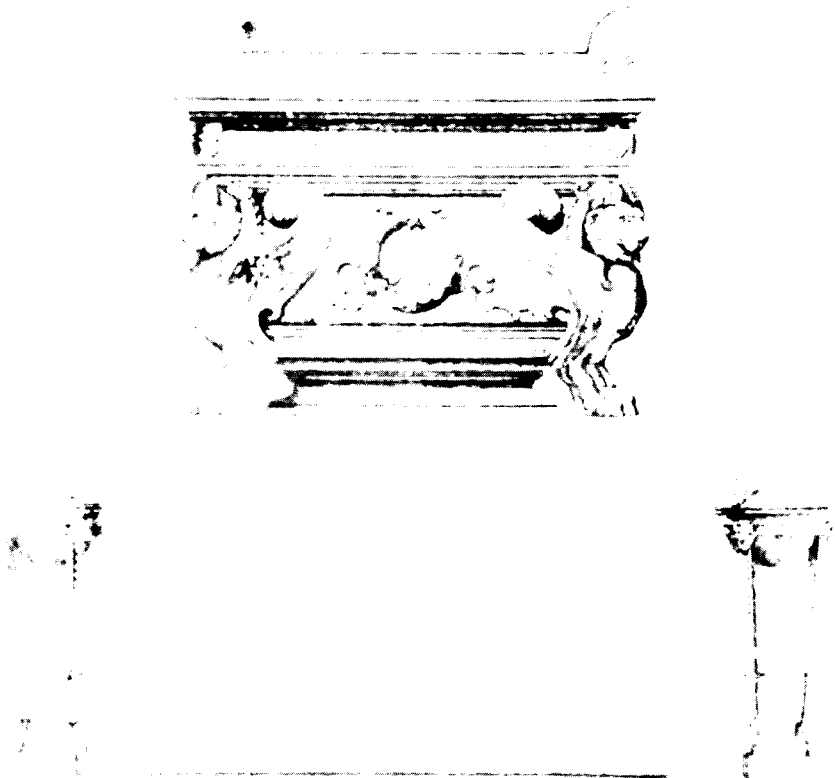




25. Deák Ferenc szarkofágjának terve (T-8/No. 18: 131)



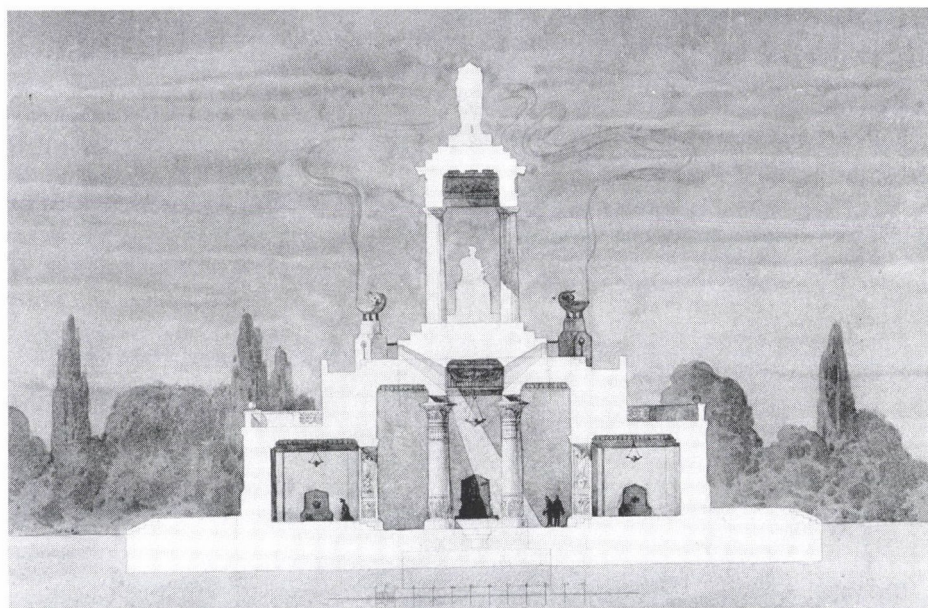
26. Deák Ferenc szarkofágjának terve, 1878-79. (T-8/No. 18: 42)



27. Deák Ferenc szarkofágjának terve, 1878. (Honi Műipar, 1878.)



28. Gerster Kálmán – Stróbl Alajos: Deák Ferenc szarkofágja, 1880.k.



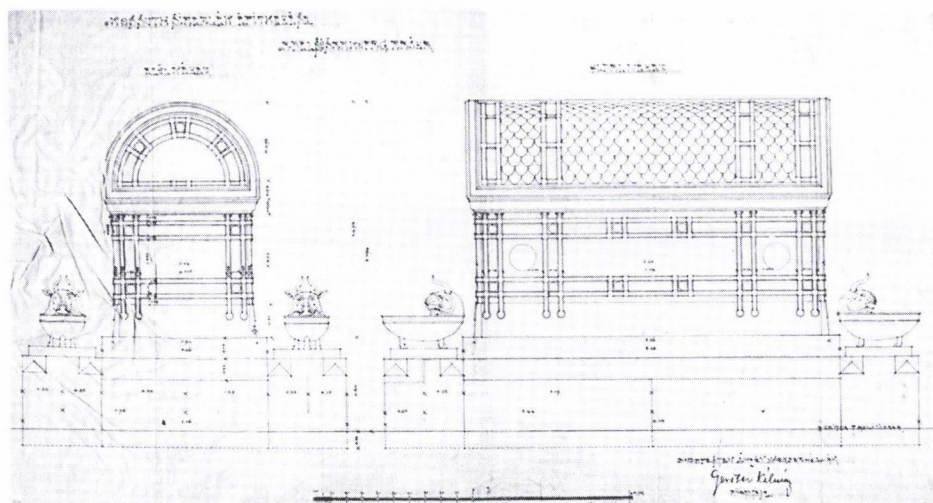
29. Kossuth mauzóleum, pályázati terv, 1902. keresztmetszet (T-8/No. 1a: 92)

retű másolatai jelentek meg. A bíráló bizottság által javasolt kisebb módosítások. 1902 őszén történtek meg. Később 1903 januárjában és februárjában igazított a terven. Ezen 1903 eleji módosított tervhez köthető lapokon tűnik fel először a terasz felső szintjéről az építmény tengelyében elhelyezett kriptabejárat elé vezető lépcsőpár, mely a monumentum alsó, zárt, az elhunyt(ak) földi maradványai őrzéséül szolgáló építményt a felső, a nemzet nagy fiának emléket állító „memorial”-lal köti össze. További apróbb változások történtek mind az architektonikus, mind a plasztikai részben 1903 májusától 1904 közepéig.

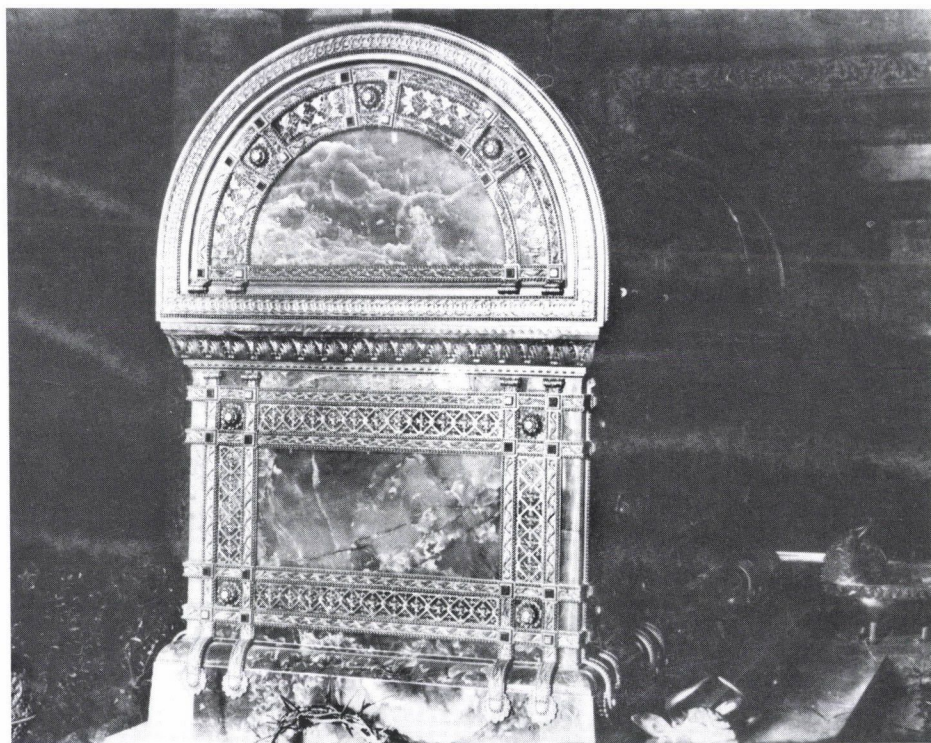
Az architektúra módosulása mellett jelentős a szoborművek egyes tervvariánsokon nyomon követhető változása is. Ezek a klasszikus stílusú, összeségében robusztusságot sugárzó építészeti résszel – miként ezt már a kortárs kritika is kiemelte – nem mutattak összhangot. Az alépítményhez vezető lépcső pofafalaira Stróbl két-, illetve háromalakos szoborcsoportokat tervezett. Ezzel párhuzamosan kapuórző kariatidák is megjelentek, amelyeket utóbb a kapunyílás két oldalán álló honvédek váltottak fel. A kapu felett 1902 őszén jelent meg a gyászoló Hungária, az attribútumok egyre gazdagodó sorával.<sup>86</sup> A mauzóleum két oldalára Kossuth 1848-as (miniszeri) tevékenységével kapcsolatba hozható jelenetek kerültek előbb domborműves táblákra, utóbb sokalakos szoborcsoportokba rendezve. A baldachin alá helyezett szarkofágra Stróbl először a feltámadó Kossuth alakját mintázta, majd ezt egy karját lendületesen felemelő álló férfi (Géniusz?, Kossuth?) váltotta fel.<sup>87</sup> A későbbi tervlapokon szobor helyett domborműves díszű, illetve díszítetlen szarkofág látható. Igen hamar felmerült az építménynek szobrászi dísszel való lezárása. A korábban említett tervlapon szereplő nagyméretű szarkofágot kezdetben – így a pályázati terven is – egy álló oroszlán szobra követte. Az 1903 januári terveken a szabadságot jelképező oroszlán az armány kigyójával küzd. Ez utóbb kétalakos szoborcsoporttá módosult.

A megépült mauzóleum téglány alakú, erőteljes alépítménye két – egy alsó szélesebb, és egy azon emelkedő keskenyebb – szintre tagolódik. Az alépítmény nehézkes, az archaikus korok sírépítményeire emlékeztető tömegét a ruszitkus faragású, nagyméretű kőlapokból kialakított falazás még inkább kihangsúlyozza. A grandiózus tagozatok az építményt természeti képződményhez tették hasonlatossá – erre utal az alábbi idézetben Gerster: *„[...] Mindjárt az első alkalommal, amidőn a síremlék pályázatához fogtam, elhatároztam, hogy a művet a classicus stílusok szellemében fogom megoldani. Ebben vezérelt engem az az elv, hogy a kitűzött célhoz a görög dór stílus nemes egyszerűsége a legmegfelelőbb monumentális hatást fogja adni. Kerültem minden díszet és pompát. A felépítésben éreztem az igazi monumentális erő megnyilatkozását. Követ köre hordtam piramisszerűleg, a magasra törő szellemóriás szimbólumaként.[...] Az egész külső a természetes kőhalom sajátosságával bír, mintegy ősemlékül valamely nagy természeti alakulásnak.[...]”*<sup>88</sup>

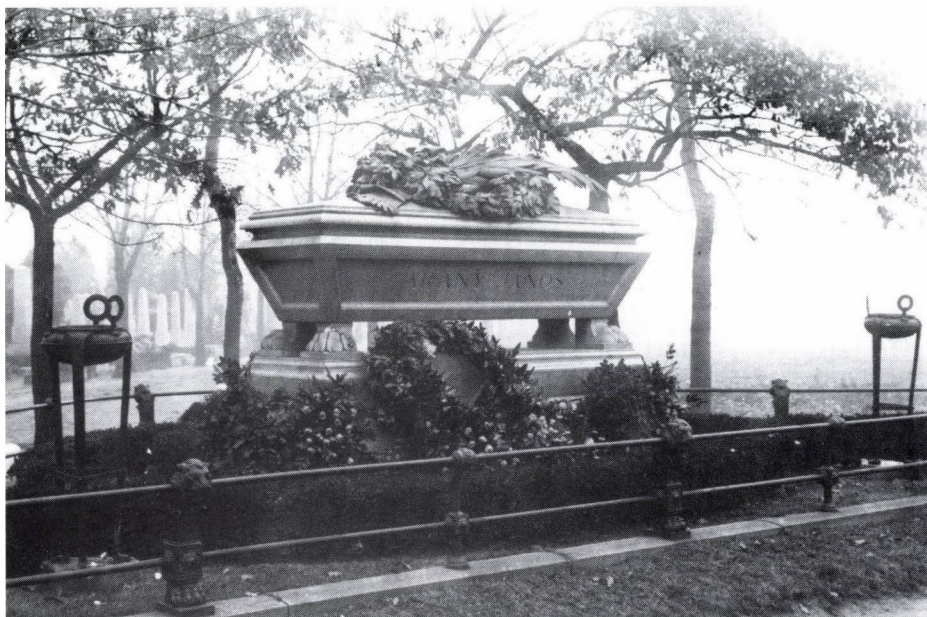




30. Kossuth Lajos szarkofágjának terve, 1907. (T-8/No. 1a: 87)



31. Kossuth Lajos szarkofágja, fotó (KÖH Fotótár, ltsz. 157.287)



32. Arany János síremléke, fotó (KÖH, Fotótár, ltsz. N 6315)

Ezt látjuk viszont a már említett Bruno Schmitz monumentális emlékművein, többek között a koblenzi Vilmos császár-emléken. A Kossuth-síremlék hatalmas kőfalainak homogén felületét a keskeny sarok- és a szélesebb középrizalitok csak kissé oldják. A homlokoldalon egy nyolc fokból álló, pofafalain egy-egy párduccal<sup>89</sup> kísért lépcső vezet egy kisebb teraszra, ahonnan az aléptmény rizalitszerűen képzett középső tengelyében nyíló kapun át juthatunk a kriptába. A kriptá ajtaja felett alacsony posztamensen a trónoló Hungária alakja helyezkedik el. A kriptabejárat két oldalán egy-egy keskenyebb lépcső vezet a mauzóleum alsó teraszára, melyet négy oldalról keskeny résekkel áttört, kisebb kőkubusokból kialakított korlát zár. A korlát négy sarkán nagyméretű tripuszok helyezkednek el. A lépcsőket pofafalak – vízszintesen helyezett nagyméretű faragott kötömbök – határolják.<sup>90</sup> A mauzóleum felső teraszára – ahova két-két, az építmény oldalfalaihoz illeszkedő, annak sarkaitól indított lépcső vezet – az oldalfalak tengelyében elhelyezett törpepilaszterek között lehet feljutni. Ezen teraszos kialakítású emelvényt áttört kőkorlát határolja, a sarkokon szintén törpepilaszterekkel. A szintekre tagolódó aléptményen emelkedik a mauzóleum meghatározó, messziről is szembeötlő eleme, a hat dór oszlopos a dór gerendázattal képzett, vízszintes lefedésű baldachinéptmény.<sup>91</sup> A baldachin alatt egy egyszerű, nyeregvető, sarkain akrotérionokkal képzett, magas lábazatra állított szarkofág kapott helyet.<sup>92</sup> A baldachin tetején kétalakos bronz szobor, kezében fákllyát tartó, szárnyas Génusz alakja látható, aki a szabadságot jelképező orosz-





33. L.G. Buzzi: Nicostrato Castellini síremléke (Milánó, Cimitero Monumentale X - No. 252)

lánt megszabadítja láncaitól. E szoborcsopotról maga Stróbl igen nagy lelkesedéssel beszélt az őt műtermében meglátogató Fülep Lajosnak: „[...] Ez, kérem egy száguldó, dühös oroszlán, a nemzet, vele rohan a Génius, aki megszabadítja láncaitól, s maga előtt kergeti az ármányt, egy kígyót. Az oroszlán át van kötve láncokkal, de a láncok végét a Géniusz fogja. [...] A Gé-

*niusz repül, látja, kérem, szárnyai vannak. A kezében fáklyát tart, amelyben minden halottak napján égni fog a gáz.[...]*<sup>93</sup> A nagyméretű koronázó bronzszobor jellemző példája a teatralitást kedvelő Stróbl szimbólumokat alkotó módszerének.

Az építmény belső tere egy görögkereszt alaprajzú sírbolt, melyben a négyzetes, középső tér teknőboltozatát négy vörösmárvány oszlop támasztja alá. Itt helyezkedik el Kossuth szarkofágja.<sup>94</sup> A belső tér dekorációja több művész munkája: a falak és a mintegy 270 nm-es felületű boltozat mozaikdíszét Kölber Dezső festőművész és Gerster tervei, vázlatai alapján Róth Miksa műhelyében kivitelezték, a mára elpusztult üveglakokat Róth Miksa tervei alapján készítették.

A megépült sírépítmény a zárt és a nyitott mauzóleum-típus sajátos összekapcsolásával létrehozott forma. A kétféle építészeti rész az emlékállítás két típusát egyesítette magában – az építmény egyszerre töltötte be a síremlék és az emlékmű szerepét. Itt részint épp az a bizonytalanság tükröződik, mely Kossuth emléke megörökítése kapcsán jelentkezett. Míg pár évtizeddel korábban Deák Ferenc emlékének megörökítésekor az emlékmű-szerű nyitott vagy a síremlék-szerű zárt építmény mellett érvelők nézetei konfrontálódtak nyitott/áttört vagy zárt/kubusos formát hozva létre, Gersterék Kossuth-mauzóleuma egyszerre igyekszik magába olvasztani mindkét építészeti formát. Ezen törekvés, mely ugyanakkor a korszak európai emlékállítási gyakorlatában a korábbiakban vázolt módosulással, a monumentalitás fele fordulással is összhangban volt, az építészeti részben – de különösen a hozzá kapcsolódó szobrászati díszeknél – bizonytalanságot sugall. A két épülettípus együttes alkalmazása révén nem történik meg az emlék funkciójának (és mondanivalójának) tisztázása, s e tisztázatlanságot a szobrászi díszek csak fokozzák.

A majd harminc évvel a Deák-mauzóleumot követően épült Kossuth-mauzóleum a századforduló jellegzetes emlékállítási gyakorlatával mutat rokonságot. A korszak hieratikussá váló héroszkultusza természetes módon hozta létre – mint egyfajta újkori profanizált szakralitás kifejezője – a maga monumentális, időtlenségbe helyezett emlékműveit. A síremlékek, emlékművek túlzásfolt, sokszor egymással kapcsolatban nem lévő elemek alkotta szimbólumrendszerét, ennek esetlegességét és inkoherens érzetét volt hivatva ellensúlyozni a mind nagyobb teret hódító grandiózitás, a tekintélyt parancsoló jelleg – mely a tektonikus részeken túl az ábrázolt alakok szobrainak monumentalitására is kiterjedt. Ezen emlékeken szintetizáló, összeolvasztó szándékuknál fogva felnagyítva jelentek meg a későhistorizmus jellegzetes, sokszor már a kortársak által is jelzett korlátai: a történeti gondolkodás és konkrét művészeti megtestesülése – a historizáló formák – háttérben meg-lévő absztrakcióra való hajlandóság természetes kifutásaként mutatkozott az építészetben a századvégen egyfajta gondolati leszűkültség, mindinkább helyhez és időhöz kötöttség, melyet paradox módon formailag épp az absztrahálás mesterséges felerősítésével értek el.<sup>95</sup>

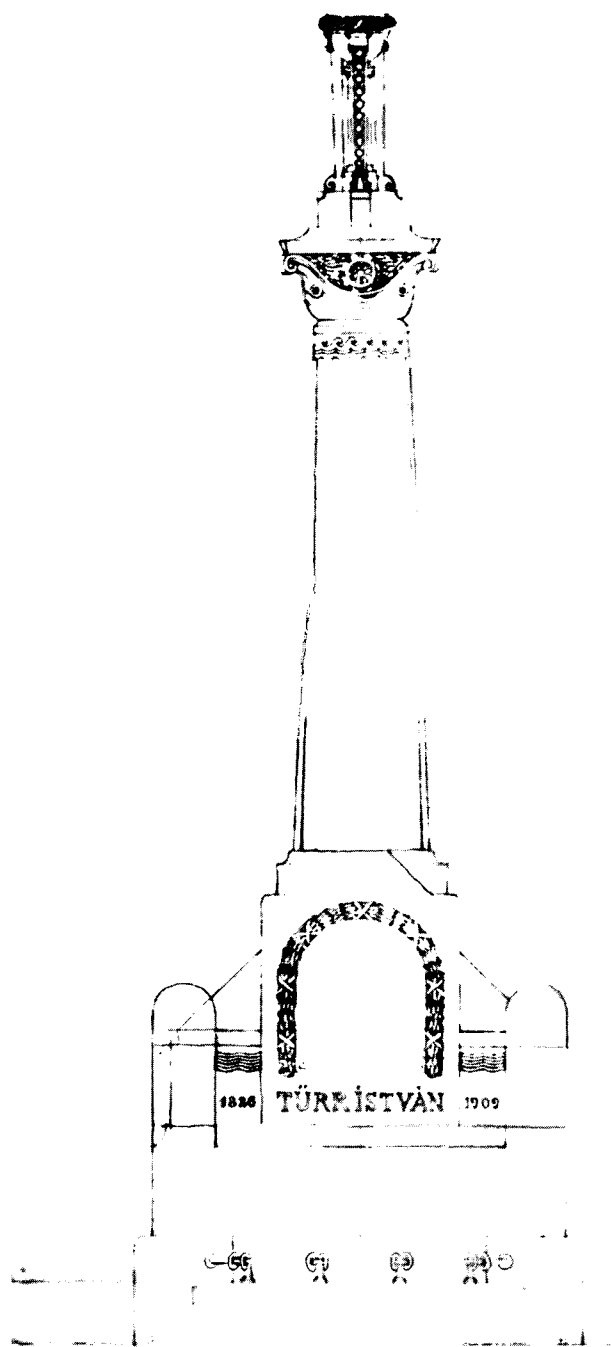




34. Keinz János és családja síremléke, 1909. (Kerepesi temető, jobb árkád 8)

A Kossuth-mauzóleum építkezésével párhuzamosan nyílt alkalma Gersternek arra, hogy további emlékmű- és szoborpályázatokon vegyen részt. Közülük az Erzsébet királyné-emlék pályázatát külön említjük, mert ez a Kossuth-mauzóleum tervével párhuzamosan zajló projekt volt az, ahol szintén Stróbl Alajossal együtt szerepelt, s amelynél alkalmazott formai megoldások – leginkább a négyzetes alépitmény tömegének kialakítása, ornamentális díszítése – az emlékmű terveit a Kossuth-mauzóleuméval rokonítják.<sup>96</sup>

A Kossuth mauzóleum pályaterve kapcsán Gersterben egy speciális funerális építmény felállításának gondolata fogalmazódott meg: árkádsort tervezett a síremlék köré, mely azon túl, hogy a temető többi részétől elválasztja és abból kiemeli a mauzóleumot, egyben nevesebb személyek temetkezőhelyeként is szolgálna.<sup>97</sup> Az első tervek szerint a sírboltokban a szabadságharc kiváló államférfiainak földi maradványait helyezték volna örök nyugalomra: többek között Klapka György, Vetter István, Türr István, Weroniczki herceg, Irányi Dániel, Perényi Zsigmond, Horváth Mihály, Jókai Mór, Táncsics Mihály, valamint Damjanich János, Vécsey Klároly és Kiss Ernő neve merült fel. Kossuth síremléke körül elhelyezett, kiemelt temetkezőhelyként is funkcionáló építmény a benne elhelyezett síremlékek révén a pályázat kapcsán megfogalmazódó, Kossuthnak, mint a 19. századi magyar történelem egyik legjelentősebb alakja sírhelyének nemzeti emlék-, illetve zarándokhelyként, jellegzetes magyar pantheonként való értelmezését erősítette volna. Ez, a Gerstert évtizedeken keresztül foglalkoztató, az egyes tervlapokon szereplő, az idők során különböző formát öltő árkádsor azonban nem valósult meg. Az 1902. márciusi terven egy félkörívben elhelyezkedő, két negyedköríves szárnyból álló, ión fejezetes, oszlopos-gerendázatos, nyeregtetővel fedett, tömör hátfalú árkád látható, végein enyhén előreugró, téglány alakú, pillérekkel és oszlopokkal alátámasztott, timpanonos oromzatú nyeregtetős lefedésű építményekkel. A hellén megfogalmazású kísérő architektúra összhangban igyekszik lenni a mauzóleum építészeti kialakításával. Egy későbbi terven szintén megjelenik az árkádsornak egy tovább fejlesztett, monumentálisabb változata. Itt a lépcsőzetes kialakítású terepen egy u-alakú, belső és külső oldalán egyaránt pillérek támasztotta ívezetek által megnyitott, boltozott árkádsor jelenik meg, melyet annak végein, az egyes teraszok határainál, illetve a mauzóleum mögötti íves szakaszánál két-két pilonnal kísért kapuépítmény tagol. Az árkádsor grandiózus, a korabeli német emlékmű-építészettel rokonítható megfogalmazása a századforduló pantheon-jellegű együtteseivel úgy tűnik, közelebbi kapcsolatban áll, mint a korábbi, kisebb léptékű, zártabb klasszicizáló építmény.<sup>98</sup> Tudjuk, hogy Gerster az u-alakú árkádsor köré is síremlékek sorát tervezte, melyek közt a világháború hősei és Kossuth szellemi társai egyaránt helyet kaptak volna: egyfajta modern hősi sírkert ideája ötvöződött itt a géniuszt dicsőítő gondolattal. (A Hazáért hősi halált halt honvédek sírjának a politikus nyughelyének környezetébe helyezésével Gerster Kossuth politikai akaratának folytatóiként jelölte meg a világháborúban harcolókat.)



35. Türr István síremlékének terve (T-8/No. 18:53)

Feltételezésünk szerint ezen sírkerttel hozható kapcsolatba több, a hagyományban fellelhető, kivitelezésre nem került, nevesítetlen síremlékterv. Így hat, vélhetően egy időben készült, számozott, egyszerű síremlék,<sup>99</sup> illetve további, a 19. század végének hagyományos síremlékformáit – sztélét, aediculát, szarkofágot, cippust, obeliszket – mutató tervek is.

A különböző vázlatok olyan, Gerster által javasolt különféle típusokat mutatnak, amilyen, leginkább kőfaragói rutinmunkának tekinthető síremlékekkel a mauzóleumot körülvenni tervezte. Klasszikus antik, timpanonnal zárt sztélé-forma jelenik meg hat, ebből az időből származó síremlék-vázlaton: a magas lábazatra állított sztélét minden esetben némiképp kiugró timpanon koronázza. A sztélék homlokoldalán többségében keretelt mezőbe helyezett felirat látható, esetenként a név felett büszttel, illetve medallionnal.<sup>100</sup> Más terveken a (lábazatra állított, középső harmadában metszett élű) sztélé tagolatlan profilú oromzata alatt jelenik meg a felirat, illetve büszt.<sup>101</sup> Két további vázlat zárópárkánnyal kísért szegmensíves oromzatú sztélét mutat.<sup>102</sup> A sztélék egy további változatát képviselik a konvex vagy konkáv negyedkörívekből álló oromzatú lezárással képzett sírkövek,<sup>103</sup> illetve megtalálható a klasszikus három részes párkánnyal kísért, csúcsíves oromzattal lezárt sztélé típusa.<sup>104</sup> További típust képviselnek a lizénával, pilaszterrel, esetleg oszloppal kísért, aedícula-formát mutató síremléktervek, melyek szintén elsődlegesen a tervezett hősi sírkerthez készülteknek tekintünk. Az aediculák egy csoportját az oszloppal-pilaszterrel kísért, három részes gerendázattal és (esetenként akrotérionnal díszített) timpanonnal lezárt síremlékek képezik,<sup>105</sup> köztük találjuk Bolla Mihály két síremlék tervét.<sup>106</sup> A pilaszterrel, lizénával keretelt aedícula egy másik típusára közvetlenül terhel az ívelt vagy egyenes kontúrú, esetenként akrotérionos oromzat.<sup>107</sup> A vázlatok egyikén Ámon József neve olvasható.<sup>108</sup> Más terveken az aediculák fülkéi félkörívben vagy karéjban záródnak (ide feliratos tábla vagy egész alakos Krisztus-szobor, máskor a tábla elé posztamensre helyezett büszt került), e felett kapott helyet a többnyire háromszögű oromzat.<sup>109</sup> Újabb csoportot képviselnek azok a tervek, melyek törpeoszlopokkal kísért alacsony aediculát mutatnak, félköríves, részben kagylómotívummal díszített fülkével, felette oromzattal vagy egyszerű ívezettel.<sup>110</sup> Az álló formátumú – elsősorban sztélé-, aedícula-típusú – síremlékek előtt sírkőlapok vagy szarkofágok kaptak helyet.<sup>111</sup> A síremléket további építészeti részletek (ballusztrádos-, kőrácsos-, áttört- vagy tömör kerítés<sup>112</sup>), továbbá díszítőszobrászi- és ötvösmunkák (kőkeresztek,<sup>113</sup> kővázák,<sup>114</sup> -urnák,<sup>115</sup> faragott akrotérionok,<sup>116</sup> gyertyatartók,<sup>117</sup> tripuszok<sup>118</sup>) egészítik ki.

A tervek előbb bemutatott csoportját, annak formakészletét vizsgálva meglehetősen hasonló részletek, motívumok sűrű ismételt felhasználását figyelhetjük meg. A nemegyszer mozaikszerűen összeállítottnak tűnő síremlékek tervezésük és szándékolt felállításuk körülményei (egy nagyobb temetői együttest alkottak volna) okán, noha az egyedi kialakítást sokszor nélkülözik is, mindenképpen figyelemre méltóak – ilyen, nagyobb léptékű funerális





36. Gerster Kálmán – Stróbl Alajos: Zichy Mihály síremléke (KÖH Fotótár, ltsz. 30.921)

alkotás létrehozásának szándéka Gerster esetenként síremléképítéssel is foglalkozó kollégáiban (talán építésztársától, Czizler Győzőtől eltekintve<sup>119</sup>) nem fogalmazódott meg. Véleményünk szerint – két nagy jelentőségű mauzóleumán kívül – ez az, ami Gerster Kálmán jelenkori művészettörténeti megítélésében a „funerális építész” meghatározást indokoltá teszi.

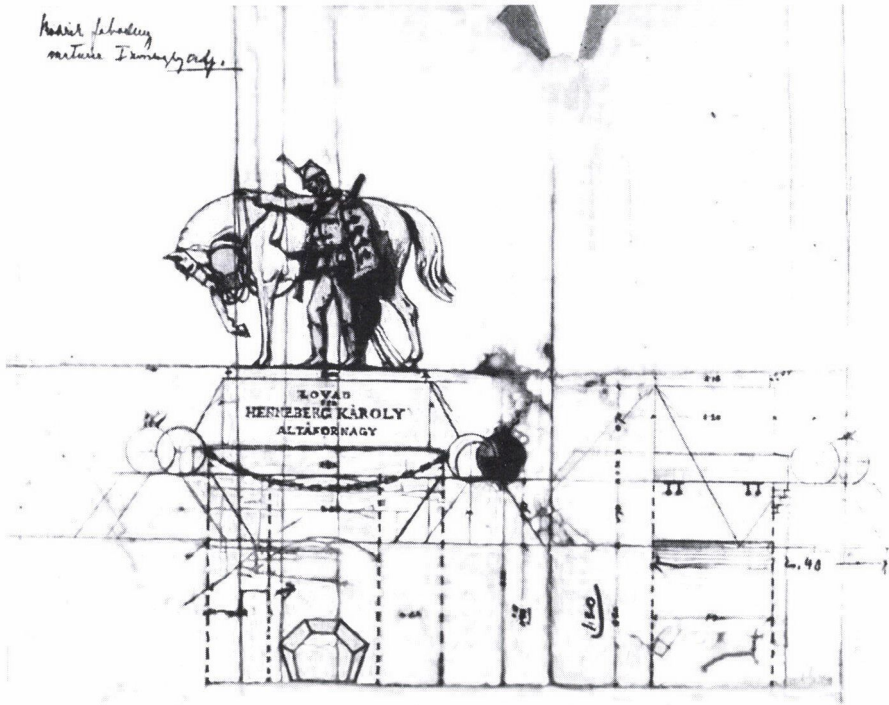
### *További síremlékek, síremléktervek*

A funerális művészetben a 19. század folyamán mintaadónak tekinthető Itália, ahol a sztélé a klasszicizmus folyamán még jellegzetes építészeti forma volt, a század utolsó harmadában inkább a szarkofágot, mauzóleumot, esetenként az obeliszket alkalmazta. A hazai emlékanyagban viszonylag nagy számban feltűnő sztélé és aedícula az építészet ezen területének az olasz mellett osztrák, német és francia orientálódására is utal. Ezt a formát részesítette előnyben Gerster a századfordulótól a hősi sírkert tervezett síremlékeinél. Hogy ez a síremléktípus nem volt nála előzmények nélkül való, bizonyítja több korai síremléke, s hogy a hősi sírkerttől függetlenül alapvető típusnak tekintette a funerális építészetben, igazolja, hogy munkásságának egészén, a nyolcvanas évek elejétől a húszas évek közepéig tervezett a sztélé-, illetve aedícula-formát felhasználva síremlékeket.

1881-ben tervezte Csepregy Ferenc (1842–1880)<sup>120</sup> síremlékét.<sup>121</sup> A még ugyanebben az évben kivitelezésre került, klasszikus arányú sírkő szélesebb lábazatán emelkedik a felfele enyhén keskenyedő sztélé, rajta egy Huszár Adolf-mintázta domborműves bronz portréval (a tervlapon balra néző képmás a felállított síremléken jobbra tekint). A sztélé triglif-metopés frízre terhelő, erős kiülésű timpanon zárja.<sup>122</sup> A mű harmonikus arányú alkotása a fiatal építésznek, a korabeli elismerő kritikák erről a Deák-mauzóleum sikerének fényében nem is meglepőek.<sup>123</sup>

Lubrich Ágoston (1825–1900) jó húsz évvel későbbi síremlékének két tervváltozatát ismerjük. Az egyikén lábazatra állított, homlokoldalán keretbe foglalt portréval díszített, felfele enyhén keskenyedő sztélé erős kiülésű, ornamens-motívumos oromzat, illetve arra állított kereszt koronáz. A másik terven<sup>124</sup> a síremlék arányai némiképp megváltoztak – kevésbé nyújtott formát kapott. Módosult továbbá az oromzat formája: itt a sarkain akrotérionokkal kísért háromszögű lezáróelemre illeszkedik a koronázó kőkereszt. Az ez utóbbi megoldást követő, 1903-ban felállított síremléket a Kauser István és Társa cég (cégtulajdonosa Gerster Kálmán unokaöccse) faragta kőbe, homlokoldalának bronz tondóját Damkó József (1872-1955) készítette.<sup>125</sup>

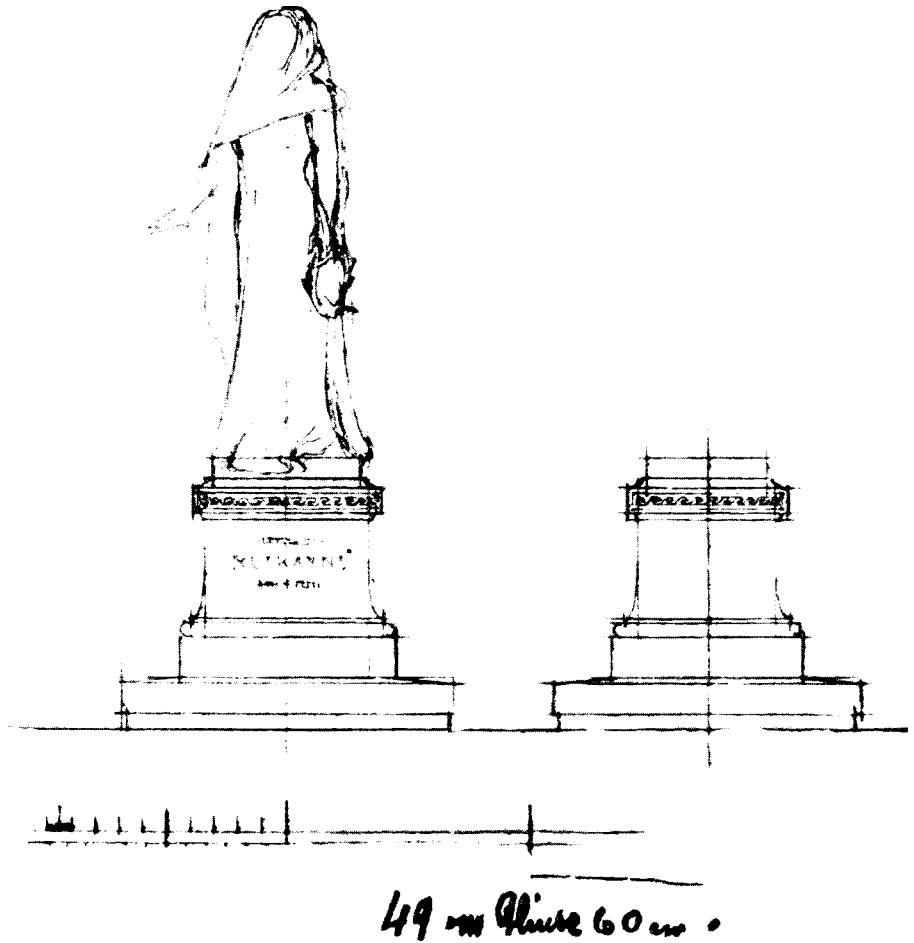
Stróbl Alajos (1856-1926) mára elpusztult síremléke 1926 körül készülhetett.<sup>126</sup> A hagyatékban fellelhető tervlapok, továbbá az általunk ismert, a vázlatokhoz igen közel álló sírkövet mutató korabeli fotó magas lábazatra állított sztélé mutatnak, melyet az előbbi példákhoz hasonlóan tondó – meander-motívumos keretbe helyezett portré – díszít. A síremléket hosszabbik oldalán



37. Gerster Kálmán – Stróbl Alajos: Henneberg Károly síremlékének terve (T-8/No. 18: 2)



38. Gerster Kálmán – Stróbl Alajos: Henneberg Károly síremléke (MNG Szoborosztály, fotógyűjtemény, ltsz L 1665–1666)



39. Ruttkayné Kossuth Lujza síremlékének terve (T-8/No. 18: 27)

három, rövidebbiken egy-egy rozettával tagolt fríz, efelett szívléces párkányra támaszkodó sarok-akrotérionos, növénydíszes timpanon zárja.<sup>127</sup>

Az aedicula-forma jelenik meg Gerster egyik legkvalitásosabb alkotásán, melyet a társzművészetek alkotásainak magas színvonala is biztosít. Gerster Miklós (1816–1874)<sup>128</sup> síremlékét 1882–83-ban állították fel a Kerepesi úti temetőben.<sup>129</sup> A síremléken az erős lábazati zónára terhelő két, tükrös, növénydíszes pilaszter között fekvő téglány alakú mozaikmunka helyezkedik el. Ezen a lépcsőzetes pódiumra helyezett urnára jobbról gyászruhás nőalak borul, s baljával koszorút helyez a pódium aljára. Az urnától balra kiterjesztett szárnyú angyal ül, baljával az égre mutat, jobbában horgonyt





40. Horvay János: Ruttkayné Kossuth Lujza szobra, 1903 (VU. 1903. 19. sz. p. 683)

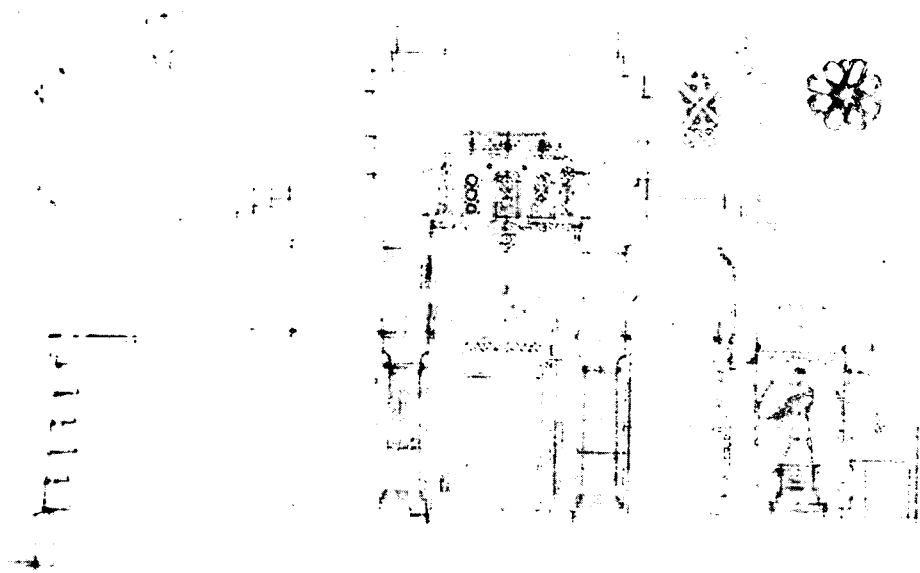
tart. A mozaik, Giovanni Salviati alkotása, Lotz Károly kartonja alapján készült Velencében.<sup>130</sup> Az aediculát klasszikus, három részes, triglif-metopés frízzel képzett párkány zárja, felette erős kiülésű alacsony timpanonnal, tengelyében bronz puttószoborral. A koszorút és harsonát tartó ülő gyermekalak Huszár Adolf műve.<sup>131</sup>

Aedícula-formát mutat Than Károly (1834–1908) síremléke 1910-ből.<sup>132</sup> A félkörívben záródó, kockafejezetes, csavart törzsű háromnegyed oszlopok határolta vakfülkében Istók János domborműve helyezkedik el. A művön az idősegyes üve jelenik meg, vele szemben tanítványai állnak, az egyiknek a kezében könyv látható. A dombormű feletti félköríves timpanont és az oszlopfejezetek homlokoldalát aranyustrás mozaik díszíti (a timpanonban a geometrikus díszű mező tengelyében családi címer). A jelenet formai rokonának tekinthető Hans Kundrat bécsi, Theodor Charlemont által 1894-ben készített síremléke, melyen a széken ülő anatómia-professzor előtt annak egy tanítványa áll. Kundrat kezében koponya, az ifjabb alak egy könyvre támaszkodik.<sup>133</sup>

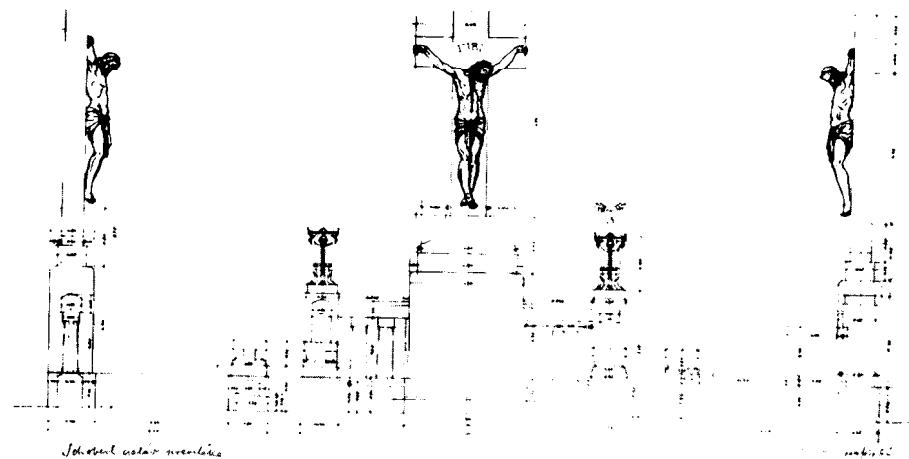
Gerster az 1890-es években tervezte Edelsheim-Gyulai Lipót (1826–1893), lovassági tábornok kváderes falazású, pódiumra állított, aediculás, pilaszterpárral kísért síremlékét.<sup>134</sup> A sírkövet haditróféakkal koronázott golyvázott párkány zárja. A terven a félköríves záródású fülkében ágaskodó lovon ülő, jobbjaiban kivont kardot tartó huszár jelenik meg. A síremlék előtt homlokoldalán címerdíszes, sarkain törpeoszlopokkal kísért, akrotérionos félnyereggtetővel fedett szarkofág kapott helyet. Ismereteink szerint a síremlék a terven szereplő formában nem került kivitelezésre. Egy hősök emlékére 1915-ben kiírt pályázaton szereplő öt különböző tervvariáns egyikeként tért vissza ismét az előbbihez hasonló, álló formátumú, kváderes falazású, alacsony kőkorlással kísért, tört vonalú, vízszintes párkánnyal lezárt aediculás építmény.<sup>135</sup>

Az álló formátumú, aediculás típus további képviselője Hugmayer János Károly (1825–1883) síremléke, melyet Gerster tervei szerint sejtethetően Kauser István (az építész imént említett unokatestvére) kivitelezett.<sup>136</sup> A timpanonnal záródó márvány síremlék oszlopokkal kísért, feliratos mezőjének felső, félköríves zónájában babérágak közé helyezett címerdísz kapott helyet.<sup>137</sup>

Itt említünk meg egy, feltételeesen Gerster nevéhez köthető aediculás fali síremléket, Jálics A. Ferenc (1795–1874) és családja sírboltját. A sírhoz, mely ma a Kerepesi temető jobb 104–105-ös sírhelyén található, köthető ismereteink szerint két tervlap. Egy Feszl Frigyes (1821–1884) Országos Levéltárban található hagyatékában, egy a Gerster-hagyatékban található.<sup>138</sup> A Feszl-féle terven egy templum-in-antisz típusú síremlék jelenik meg, belsőjében mellszoborral, a Gerster-hagyatékban lévő lapon a ma állóhoz hasonló, szoborral íszített építményt látunk. Az aediculás síremlék Gerster-féle változatának igen közeli rokona 1881 körül Theophil Hansen tervei alapján a Baden-Weikersdorf-i temetőben épült meg.<sup>139</sup> A hagyatékban talál-



41. A Kossuth mauzózeum tervezete, keresztmetszet, 1903. április k. (T-8/No. 1a: 39)

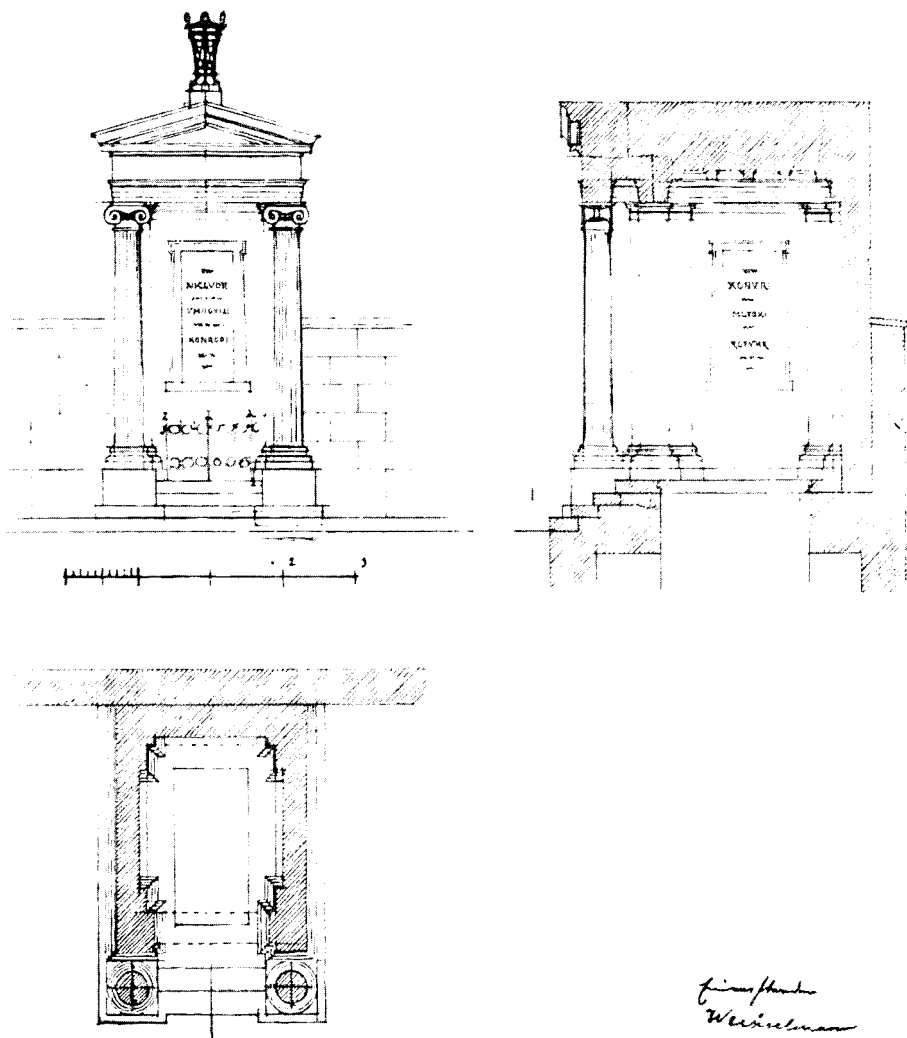


42. Schöberl Róbert síremlékének terve, 1914. (T-8/No. 18: 49)

ható rajznak a Hansen-síremlékkal való közeli formai hasonlósága miatt annak a lehetősége sem zárható ki, hogy Gerster ismerte a Bécs mellett felállított művet.

Az álló formátumú (sztélé-, illetve aedicula-alakot mutató) síremlékek mellett Gerster munkásságában a szarkofággal is többször találkozhatunk. Több

*Neuschloss fele sírmlata*



43. Neuschloss Károly mauzóleumának terve, 1878. (T-8/No. 18: 8)



tervlapján szerepelnek olyan, valószínűleg kivitelezésre nem került síremlékek, melyeken a szarkofág-forma jelenik meg. Közülük kettő egyszerű, lépcsős talapzatra állított, egyenes oldallapú, sátortetővel, vagy lapos gúlaformájú fedlappal lezárt, sarkain akrotérionokkal díszített szarkofágot mutat (az egyik oldallapján felirat: Erdély család sírboltja).<sup>140</sup> Két további tervlapon a két szarkofág egy-egy hat oszloppal alátámasztott dongaboltozatos baldachin alatt helyezkedik el. Az egyikén zárt tömegű szarkofág jelenik meg, melynek törpepilaszterekkel tagolt oldallapjai felett nyeregvetős fedlap látható, a másik szarkofág griff lábakon álló ívelt oldallapú ravatalformát mutat, rajta a halott fekvő alakjával, amely fölé baldachin mellett álló nőalak hajol.<sup>141</sup>

Kivitelezett alkotásainál is találkozunk a szarkofág-formával; elsődlegesen két mauzóleumépítményének belső tereiben állították fel – többnyire gazdagon díszített formában – azokat. A Deák-mauzóleum belső terébe helyezendő szarkofághoz Gerster 1876 és 1879 között több tervet is készített, melyek egymástól csak az alépítmény tömegében, formálásában tértek el.<sup>142</sup> A szarkofág sarkain szárnyas oroszlánok helyezkedtek el,<sup>143</sup> oldallapjain füzérdísz illetve szalaggal átfont koszorú volt látható. A meanderdíszes frízt méh-motívumok szakították meg. Az enyhe emelkedésű gúla formájú fedlap sarkain akrotérionok kaptak helyet. Végül a szarkofágnak egy újabb, Stróbl Alajossal együtt készített formája valósult meg. Itt a szarkofágon Deák Ferenc márványból faragott fekvő alakja jelent meg, mellette egy ülő angyal, aki baljával félrehúzza a halott szemfedőjét, jobbajával pedig palmaágot helyez Deák holttestére. A szarkofág mellett bronzkoszorú (Erzsébet királyné koszorújának mása) volt látható. (A mű sejtethetően a második világháború idején pusztult el.)<sup>144</sup>

A Kossuth-mauzóleumon alkalmazott szarkofág-formák, beleértve a tervezés különböző fázisaiban felmerülteket, különböző stílust képviseltek. A mauzóleum felső, kevésbé sírépítmény, mint inkább emlékmű-jellegű részéhez tartozott a baldachin alá helyezett – a tervezés különböző fázisában más-más formát öltő – kőszarkofág. A korai (valószínűleg 1902 márciusa előtti) terven a téglány alaprajzú, tömör oldalfalú, emlék-szerű részt oroszlánlábakra helyezett, nyeregvetős, akrotérionos szarkofág koronázza, rézsűs oldallapjain ornamentális díszekkel. A díjnyertes pályaterven a szobrászi munkát végző Stróbl Alajos a baldachin-építmény alá Kossuth sírjából fel-támadó alakját mintázta meg.<sup>145</sup> (Későbbi változatokon a koporsón fekvő Kossuth alakja szerepel.) Utóbb Stróbl a baldachin alá álló, jobbát felemelő Géniuszt tervezett, majd ezt ismét a szarkofág váltotta fel: az oroszlán lábakra helyezett, nyeregvetős, akrotérionos kőszarkofág oldallapjain figurális jelenetek kaptak helyet. Az ezt követő módosított 1903 január-februári terveken a szarkofág helye már nem, arányai, jellege azonban változott: egy talapzatra helyezett két lábon álló, bordákkal kísért nyeregvetős, akrotérionokkal díszített, tagolatlan, függőleges oldallapú kőszarkofág jelent meg e késői tervlapokon. A görögkereszt alaprajzú sírbolt közepén helyez-

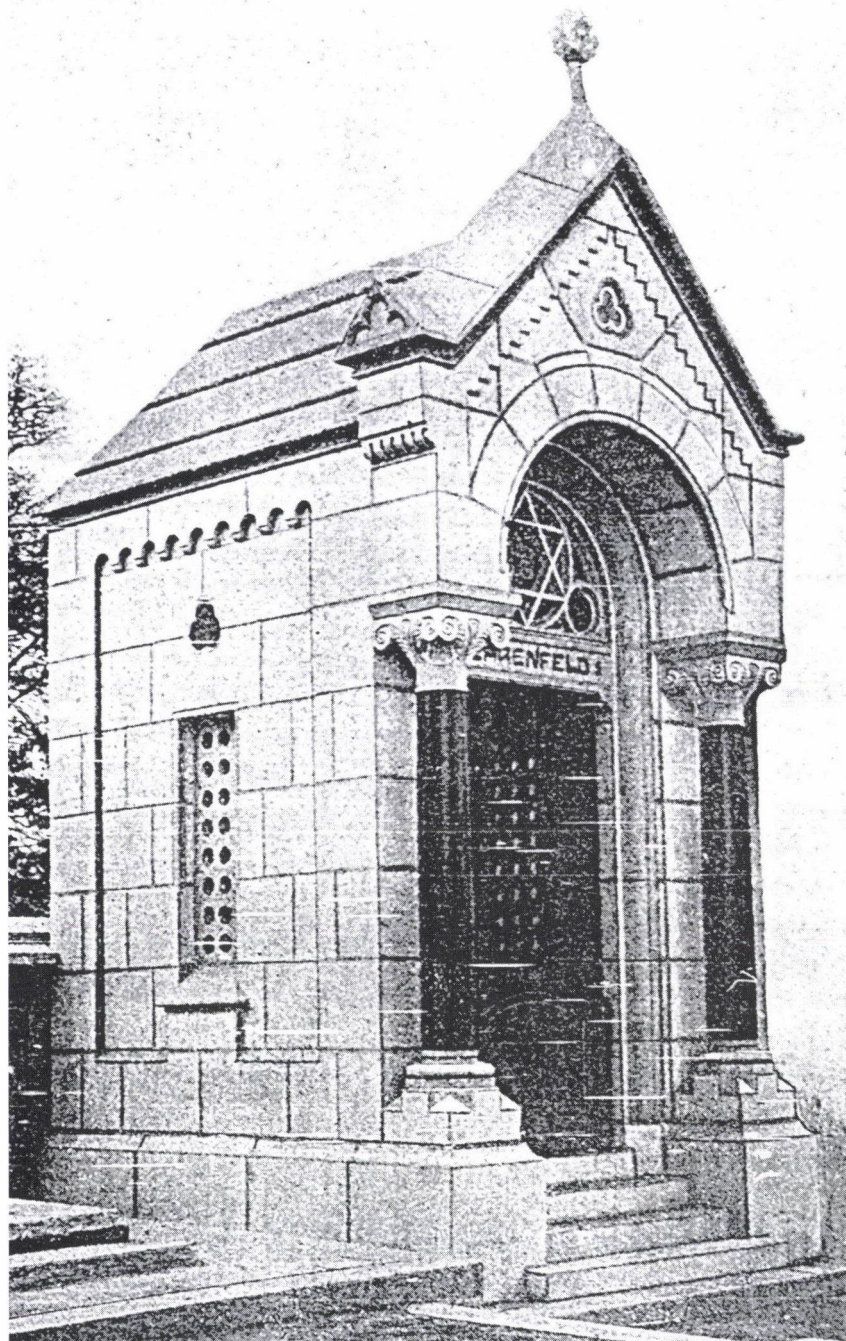
ték el Kossuth Lajos bizánci-ókeresztény formát mutató bronzpántos onyx szarkofágját.<sup>146</sup> A szarkofágot négy oldalról a nagyszentmiklósi kincs 13. számú ivócsanakjának egy-egy másolata kísérte.<sup>147</sup> Ezen kívül a mauzóleum belsejébe került Kossuthné Meszlényi Teréz és Kossuth Ferenc koporsója, melyek egyszerű, téglány alakú, oldalainon ornamentalsízzel tagolt, félnyeregretetős, akrotérianos fedlappal lezárt formát mutató szarkofágok voltak.<sup>148</sup>

Gerster a Deák-mauzóleum építésével párhuzamosan tervezte Arany János (1817–1882) szarkofág-forma síremlékét.<sup>149</sup> Ez esetben is Stróbl Alajos volt a munkatársa. A főváros által adományozott sírhelyen a család állíttatott síremléket.<sup>150</sup> Az egyenes oldallapú, trapezoid formát mutató márvány szarkofág négy oroszlánlábön nyugszik. Mélyített, tükrös hossz-oldallapjain az „Arany János” illetve a „született 1817. Mart: 2. meghalt 1882. Oct: 22.” feliratok olvashatók. Az erősen nyomott gúla formát mutató fedlapon palmaággal díszített, szalaggal átkötött bronz koszorú fekszik.<sup>151</sup> A lábazon két végén behajló bronz lap látható, rajta Arany János, Piroska és Arany László nevével. A kő talapzaton Arany Jánosné Ercsey Julianna neve olvasható.<sup>152</sup> (A szarkofág, sejtethetően a második világháborút követően átfaragásra került.<sup>153</sup>)

Keinz János és családja 1907 körül készült gránit síremlékén<sup>154</sup> szintén megjelenik a szarkofág mint jellegzetes építészeti elem. Az előtérben posztamensre állított, mellkasa előtt koszorút tartó, fejét jobbra fordító, kendős nőalak szobra (Damkó József alkotása). Mögötte magas talapzatra helyezett, egyszerű, akrotérianokkal díszített fedlapú szarkofág kapott helyet.<sup>155</sup>

Az oszloppal és az obeliszkkel Gerster síremlék-, illetve emlékműtervein többször találkozunk. Emlékművei közül a szepesszombati honvédelemk tervezetén (1898.),<sup>156</sup> a Kossuth-szobor és Szabadság-szobor pályatervein. A Kossuth-szobor Gerster és Róna József (1861-1940) által készített tervezetén (1905) Kossuth magas oszlopon álló, szónoklatot tartó alakja jelent meg, a széles pódiumra helyezett oszlop előtt és annak háta mögött allegorikus alakokból álló szoborcsoport, két oldalt oroszlánalakok láthatók. A szintén kettejük által készített Szabadságharc-pályaterv (1905) központi részét hasonlóképpen egy oszlop alkotta, előtte a honvédek között lovagló Kossuth és a haldokló Petőfi alakjával.<sup>157</sup> Egy Hősök emléké-t megörökítő tervpályázaton (1915-ből) öt különböző pályatervvel vett részt,<sup>158</sup> melyek egyike széles kőkorláttal kísért ovális alakú pódiumon elhelyezkedő, magas talapzatra helyezett oszlopot mutat. Elképzelhető, hogy a motívumválasztásban Zala György – Schickedanz Albert 1891-es Szabadságharc-emlékmű pályaterve is szerepet játszott.

Valószínűleg 1909 körülre tehető egy Türr István tábornok (1824–1908) részére készített síremlék tervezete.<sup>159</sup> A síremlék, mely első változatában még cippuson álló tripuszt mutatott, utóbb szélesebb talapzaton álló oszloppá módosult, melyet tripusz, gömb, illetve szárnyas géniusz koronázott. (A síremlék



44. Ehrenfeld Antal mauzóleuma, 1909. (Salgótarjáni úti zsidótemető)

mai formája, kváderköves talapzatra helyezett obeliszk, meglehetősen eltér eme, a kivitelezettnél grandiózusabbnak nevezhető tervtől.<sup>160)</sup>

Az obeliszkkal, noha a századvég-századelő síremlék-építészetében gyakori volt, Gerster esetében viszonylag ritkán találkozhatunk. A Deák mauzóleum korai tervein feltűnő, az alépitmény sarkaira helyezett obeliszkeken kívül egy nevesítetlen terven jelent meg különböző sztélé- illetve cippus-forma síremléktervek mellett.<sup>161</sup>

A cippus, mely, miként arról korábban már szóltunk, elsősorban az Alpoktól Északra eső területeken volt elterjedt, a hazai síremlék-építészetben is nagy számban fordul elő. Gerster munkásságában ezt a típust képviseli Linzbauer István (1839–1880) síremléke.<sup>162</sup> A négyzetes talapzathoz és egy arra helyezett, felfele szélesedő trapezoid formából álló szürke márvány cippust kőkereszt koronázza.

Cippus-formát mutat Gerster és Stróbl 1916-ban felállított síremléke is Zichy Mihály (1827-1906) számára.<sup>163</sup> Az erős kiülésű, két végén konkáv negyedkörívvel kialakított párkánnyal képzett építménynek két változata is ismert a hagyatékából.<sup>164</sup> A cippuson kapott helyet a festő Stróbl Alajos által tervezett büszkje.

A budai (vsz. vízivárosi) temetőben 1882 körül felállított cippus alakú honvédemléket a korabeli híradások szerint Gerster tervei szerint kiviteleztek.<sup>165</sup>

Gerster, szobrászokkal való együttműködése során, más esetekben is tervezett önálló sírszobroknak talapzatot, így az 1890-ben felavatott Henneberg Károly-síremlék talapzata szintén az ő munkája.<sup>166</sup> A Stróbl által tervezett lovasszobor csonkagúla formát mutató dombon emelkedő, lépcsős alépitményre helyezett talapzaton áll. Érdemes evvel összevetnünk Gersternek a síremlékhez készített, hagyatékában fellelhető tervét.<sup>167</sup> Itt egy csonkagúla-alakot mutató posztamens jelenik meg, a sarkokon négy kisebb, gömbökkel koronázott hasonló formával körülveve. A gömböket láncok kapcsolják össze.<sup>168</sup>

Az 1890-es években készülhetett Horvay János koszorút tartó, kendős, álló nőalakja, melynek posztamense – egyszerű, széles lábazattal képzett, futókutya-díszes párkánnyal lezárt talapzat – Gerster alkotása volt, ezt a hagyatékban talált ceruzavázlat igazolja.<sup>169</sup> Az egészalakos szobor először Kossuth Lajos ideiglenes sírját díszítette.<sup>170</sup> Majd az 1902 októberében elhunyt Kossuth Lujza, Kossuth nővére egy évvel később felavatott sírjának szobordíszeként említik ugyanezen nőalakot.<sup>171</sup> Továbbá ezen szobor vázolata jelenik meg a Kossuth-mauzóleum belső terében a mauzóleum egyik, 1903 május körüli tervvázlatán.<sup>172</sup> Az 1909-ben elkészült mauzóleumban Kossuth Lujza nyughelyét egyszerű márványlap jelöli, s a síremlék (szobor és talapzat) ezt követően gazdát cserélt: Fabisch József (1853–1925) neve került a lábazatra, s így látható ma is a Kerepesi temetőben.<sup>173</sup>

A krucifixussal, mint síremléken megjelenő szobrászati dísszel egy kivitelezett alkotásán, Schöberl Róbert 1914-ben felállított síremlékén talál-





45. A Brüll család mauzóleuma, 1903 (Kozma utcai zsidótemető)

kozunk.<sup>174</sup> A műnek két tervlapja található a hagyatékban.<sup>175</sup> A kivitelezés Seenger Béla, a bronz Krisztus-alak Buzicki<sup>176</sup> kőfaragó munkája volt.

Két, mind a saját munkásságára nézve nagy jelentőségű, mind a korszak funerális művészetére hosszan tartó befolyást gyakorló mauzóleuma mellett Gersternek magánszemélyek számára készült mauzóleumainál – sőt, elsősorban ott – jutott lehetősége arra, hogy koherens monumentumokat létrehozva, egyéni építészeti megoldásokat alkalmazzon.

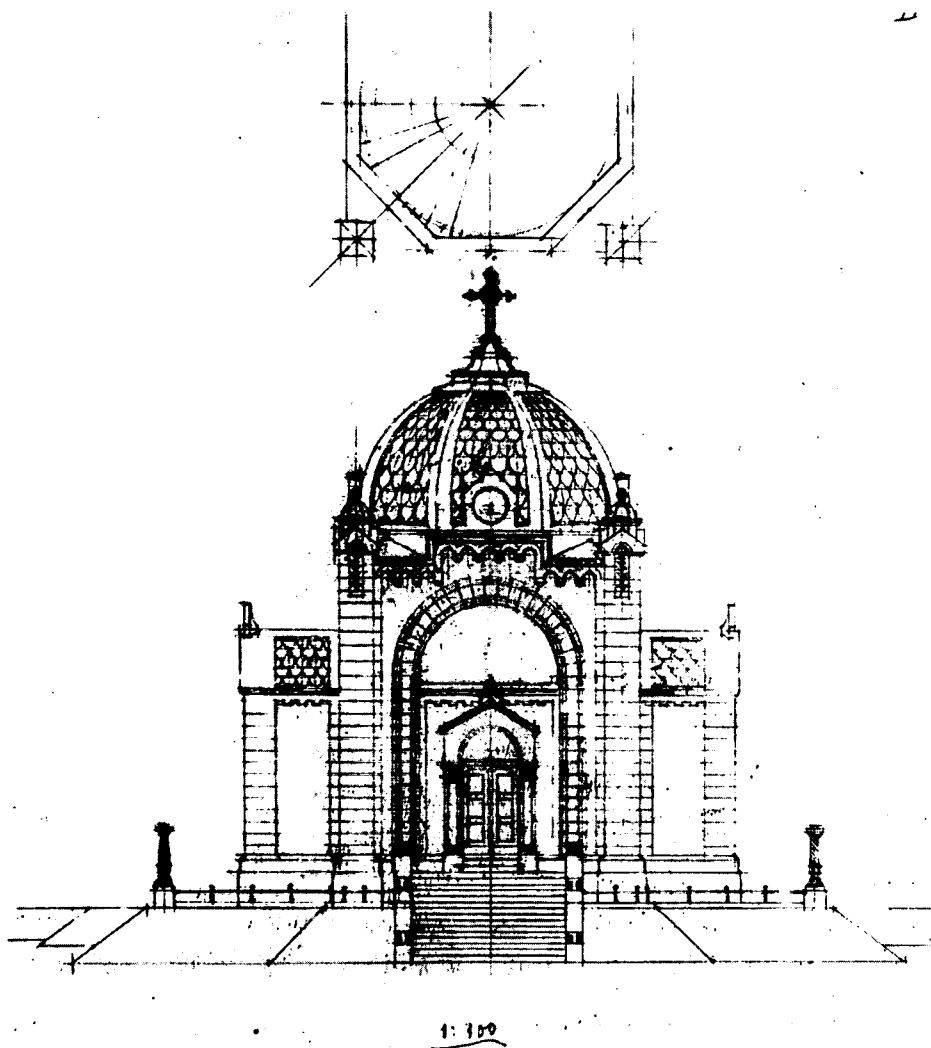
Az antik építészet hagyományához nyúlik vissza Neuschloss Károly (1814–1878) mauzóleuma (1878/1879),<sup>177</sup> mely a görög megaron típusát ismétli. Az alacsony nyeregtetős mauzóleum homlokoldalán két ión oszlopra háromrészes, ión típusú párkány terhel. Az építmény sík lefedésű, kazetás mennyezetű belső terét a sarkokban és az oldalfalak végein pilaszterek tagolják, az oldalfalak tengelyében keretelt, felírtos táblák. A hagyatékban lévő tervlapon szereplő formai megoldások a megvalósult építményen némiképp módosultak. A vázlaton szereplő, homlokoldalon lévő alacsony vasrács helyére kétszárnyú, tömör vasajtó került; továbbá elmaradt (esetleg mára elpusztult) a timpanon tengelyébe helyezett vas tripusz is.<sup>178</sup>

A középkori (román kori) építészet mintaképpé válását illusztrálja Ehrenfeld Antal sírboltja a salgótarjáni úti izraelita temetőből (1909). Ennél az emléknél igen jellegzetes, a korszak bécsi mauzóleumairól is ismert formák jelentek meg. A téglány alaprajzú, nyeregtetős épület homlokzatán két márványoszlop megemelt oromzatban végződő félköríves árkádot támaszt alá, mely alól a sírépítmény áttört díszű – részint Dávid csillag-motívumot tartalmazó – félköríves timpanonnal lezárt kapuja nyílt (a kapu ma már hiányzik), melyhez négy lépcsőfok vezet. A belső teret az oldalfalakon elhelyezett, színes üvegszemekkel rakott, áttört kőlapokon beszűrődő fény világítja meg. A dongaboltozatot spirális motívumokból álló mustrás, a timpanonnal szemben lévő félköríves mezőt a Tízparancsolat sugárnyalábokkal, csillagokkal és stiliált felhőmotívummal körbevett kőtábláit mutató mozaik díszíti. Az elhunytak nevét megörökítő márványtábla a mauzóleum belső terének hátfalán helyezkedik el.<sup>179</sup>

Hasonlóképp középkori elemek köszönnek vissza egy nevesítetlen mauzóleumtervről.<sup>180</sup> A nyeregtetős, sarkain erős pilaszterekről emelkedő, áttört tömegű, összetett sisakú fiatornyokkal, homlokoldalán alacsony oromzat alól nyíló, oszlopokkal alátámasztott félköríves árkáddal, melyet az épület lábazati szintjén alacsony, vasrácsos kapu határol le. A mauzóleum párkányát ívsor kíséri. Az építményt tömegalakítása, továbbá imént említett formai megoldásai az 1906–09 közt épített kistétényi templommal rokonítja.

Gerster további mauzóleum-építményei közé tartozik az 1895-ben Deregnőn felállított, ám valószínűleg még korábban tervezett mauzóleum, mely a Lónyay család számára készült. A mű klasszikus antik formákat mutatott, bejáratát ión oszlopok kísérték.

Gerster a századforduló után privát megrendelésre készült síremlékeinél nemegyszer ismét az antikvitás építészetének formáit használta. Ezt



46. Mauzóleum-terv, IV. sorozat, főhomlokzat (T-8/No. 18: 81)

figyelhetjük meg a Brüll-családnak, az antik görög építészet formáit és arányait alkalmazó mauzóleumán, melyet Ströbl Alajossal együtt tervezett (1903).<sup>181</sup> A téglány alaprajzú, nyeregtetős, három oldalról zárt építmény homlokoldalán az oldalfalakra és két kanellúrázott ión oszlopra terhelő összetett főpárkány, a fríz felett erős kiülésű, tripusszal koronázott timpanonnal, melyen aranyozott háttér előtt kiterjesztett szárnyú griff domborműves alakja látható. A mauzóleum vasrácsos kerítéssel elzárt belső terébe

egy oroszlánszobrokkal díszített pofafalas, ötfokú lépcső vezet. A mauzóleum bejárattal szemközti falán rozettás keretelésű, aranymozaikos concha előtt posztamensre helyezett kőváza. A concha két oldalán a végigfutó övpárkány alatt feliratos tábla az elhunytak neveivel. Az oldalfalakon az övpárkány felett mozaikdísz: virágzó olajfaágak égszínkék (jobb), illetve halványkékkel átszőtt fehér (bal) háttér előtt. A vízszintes lefedésű tér mennyezeti mozaikdísz: halványkék alap előtt csillagok és arany napsugarak által körbevett Dávid csillag-motívumok. A mauzóleum belső terében végigfutó orosz-lánlábás kőpad. Az építmény antik elemeket felvonultató tömegalakítása sajátosan ötvöződik a belső gazdag florális díszítésével.

Középkorias, romanizáló elemek jellemezzék a hegyatékban egy, a kúbusos-kupolás mauzóleumok típusába tartozó tervsorozatot.<sup>182</sup> A terveken pódiumra helyezett sírépítmény jelenik meg, melynek négyzetes alaprajzú központi teréhez kétfelől alacsonyabb keresztszárak, a bejárattal szemben elhelyezett félköríves bővítmény kapcsolódik. A kisléptékű, belsejében szobordíszes mauzóleumot mutató tervsorozat formai jellemzői alapján az építésnek a 20. század első évtizedében készült munkáihoz köthető. További, a fenti tervsorozattal hozzávetőlegesen azonos korú tervlapok egy, az előbbihez igen hasonló, kúbusos sírboltot mutatnak, mely Nagy Gábor kolozsvári síremlékének készült.<sup>183</sup> (A mű megépültéről nincs tudomásunk.) Az előbbi, kivitelezésre valószínűleg nem került tervsorozattól elsősorban a tömegformálásban, illetve a belső tér kialakításában tért el. Míg a nyolc cikkelyből álló kupolát tartó kúbus oldallapjai az öt különböző változathoz álló sorozatnál rizalitokkal és azok között többnyire lépcsős kialakítású főpárkánnyal tagoltak, addig Nagy Gábor síremléktervén a hasonló kialakítású kupola a felső részén lemetezett sarkú kúbusra terhel. További eltérés, hogy míg a tervsorozatnál a keresztszárakban az elhunytak földi maradványai őrzésére szánt fülkék három, itt két oszlopban helyezkedtek el.

Gerster az általa készített síremlékek tervezésekor, a kor építési gyakorlata szerint sokszor az építmények környezetét, kísérő elemeit, így a különféle tripuszokat, gyertyatartókat, vázákat, kerítéseket is maga tervezte, sőt, mint láttuk, a Kossuth-mauzóleumnál az építmény kapcsán annak tágabb környezete kialakításával is foglalkozott. Ő tervezett kerítést Horváth Mihály síremlékéhez 1881-ben, s igen valószínű, hogy Arany János, Gerster Miklós és Linzbauer István síremlékeinek kovácsolt vas kerítései is az ő alkotásai. Az utóbbi síremlék vaskerítésének oszlopai igen szoros formai rokonságot mutatnak a fent említett Jálics-síremlék kerítésének megfelelő elemeivel, s így felmerül annak a lehetősége, hogy mindkét kovácsoltvas alkotással Gerster nevét hozzuk kapcsolatba.

Síremlékein, miként erre a fentiekben igyekeztünk rámutatni, Gerster az európai síremlékművészetben elterjedt formák (sztélé, aedicula, oszlop, baldachin, szarkofág) mellett azok egyéni változatait alakította ki (ld. mauzóleum-építményeit).



Hogy Gerster munkásságában a síremlékek meghatározó szerepet kaptak, mutatja az is, hogy a síremlékek elhelyezése, azok tágabb környezete is foglalkoztatta. A műfaj hazai történetében az elsők között tett kísérletet egy nagyobb hősi sírkert, egyfajta nemzeti pantheon kialakítására.

## Zárszó

Gerster Kálmán építészetére – olvashatjuk Lyka Károlynál – „választékos ízlés, mérséklet s előkelőség” volt jellemző.<sup>184</sup> A 20. század elejének a kor építészetét bemutató írásában az ilyen és ehhez hasonló jelzőkkel a klasszikus formákat alkalmazó, hagyományos iskolázottságú mester stílusát illusztrálták. Ma Gerster életművét a hazai építészeti hagyományra támaszkodó, némiképp a közép-európai építészet tradicionális képviselőihez kapcsolódó oeuvre-nek tekinthetjük, melyben a konzervatív elemek következetes használata az új típusú építészeti feladatoknál is megfigyelhető. Ez utóbbi okozta, hogy a század második-harmadik évtizedére Gerster (és több más, ugyanazon generációhoz tartozó építész) fokozatosan elszigetelődött – nagyobb volumenű munka elkészítésére a Kossuth mauzóleum felépülte után már nem jutott alkalma. Munkásságán belül leginkább a kisebb építészeti feladatot jelentő síremlékek terén volt arra lehetősége – többek között e műfajban fiatalon elért sikerének és a műfaj sok szempontból tradicionális jellegének köszönhetően –, hogy a tízes évek közepe után is megbízásokat kapjon.

Gerster Kálmán síremlékei kvantitás- és kvalitásbeli jellemzői, formai gazdagságuk sok esetben az egykorú európai síremlékekkel való összevetést is lehetővé tették. A párhuzamok elsősorban arra mutattak rá, hogy Gerster esetében a mintaképesítés főként a külföldi tanulmányok helyszíneivel függ össze, síremlékeinél is elsődlegesen ezen területek funerális építészetének formakincséből merített (itt többek között Arany János és Thán Károly síremlékét, Jálics Ferenc síremlékéhez készített tervét, a Deák-mauzóleum és a Kossuth-mauzóleum építményeit említjük). Elkészült alkotásait és terveit tanulmányozva megállapíthatjuk, hogy míg munkásságának korai éveiben a síremlék-építészetben mintaadónak tekintett itáliai temetők síremlékformáit alkalmazta (így Gerster Miklós, Arany János síremlékén, Neuschloss Károly mauzóleumán, a budai honvédek síremlékén), addig későbbi munkáin a századforduló idejére jelentős befolyásra szert tevő osztrák, német területek – sokszor historikus elemeket konzerváló – emlékműveiből, funerális építményeiből merített (ld. Kossuth Lajos mauzóleuma, a tervezett hősi sírkert sírkőformái).

Végezetül elmondható, hogy Gerster síremlék-építészetében kimutatható stíluspreferenciák és azok módosulásai, noha természetesen nem függetlenek nyilvános építészetében bekövetkező stiláris módosulásoktól – ti. azokkal párhuzamosan történtek – egy mintáit saját műfajából (az emlék- és síremlék-építészetből) vevő, erősen statikus funerális művészet képét mutatják.

## FÜGGELÉK

Gerster Kálmán síremlékeinek és síremlékterveinek legfontosabb adatai

1. Deák Ferenc mauzóleuma

terve: 1876.

készülési éve: 1878–1886.

helye: Budapest, Kerepesi temető

tervlapok: OL T-8/ No. 12: 1–10; No.18: 4, 42, 131

2. Neuschloss Károly mauzóleuma

terve: 1878.

készülési éve: 1879.

helye: Budapest, Salgótarjáni úti temető

tervlapok: OL T-8/ No. 18: 8; T-15/No. 18a: 9

3. Horváth Mihály síremléke

terve: 1881.

készülési éve: 1881.

helye: Budapest, Kerepesi temető, bal, 286.

4. Csepreghy Ferenc síremléke

terve: 1881.

készülési éve: 1881–82.

helye: Budapest, Kerepesi temető, 34/1–1–29

tervlapok: OL T-8/ No.18: 25

5. Lónyay Gábor mauzóleuma

terve: 1881.

készülési éve: 1895. körül

helye: Deregnő

6. Arany János síremléke

terve: 1882.

készülési éve: 1883–1885.

helye: Budapest, Kerepesi temető, 14. sziget

7. Budai honvédek síremléke

terve: 1882.

készülési éve: 1882 után

helye: Budapest, Vízivárosi (?) temető (elp.)

8. Gerster Miklós síremléke

terve: 1882.

készülési éve: 1883.

helye: Budapest, Kerepesi temető, bal 299.

tervlapok: OL T-8/ No. 18: 44

9. Hugmayer János Károly síremléke

terve: 1883. körül

készülési éve: 1883.

helye: Budapest, Kerepesi temető, bal 290.

10. Henneberg Károly síremléke

terve: 1890.

készülési éve: 1890–91.

helye: Budapest, Kerepesi temető, 24/1

tervlapok: OL T-8/ No.18:2, 62

11. Edelsheim-Gyulay Lipót síremlékterve

terve: 1893. körül

tervlapok: OL T-8/No. 18: 37; T-7/ No. 24: 12

12. Liphay Béla sírboltterve

terve: 1899.

tervlapok: OL T-8/ No.18: 12

13. Kossuth-mauzóleum

terve: 1902.

készülési éve: 1904–1909.

helye: Budapest, Kerepesi temető

tervlapok: OL T-8/ No.1: 1–118., No.18: 47, 115, 134, 135, 136, 137; T-7/No. 26:138; Építészeti Múzeum, Róth Miksa-hagyaték, Kossuth-mauzóleum mozaik-terv

14. Ruttkayné Kossuth Lujza síremléke

terve: 1902. körül

készülési éve: 1903. november előtt

helye: Budapest, Kerepesi temető, 45-1-18

tervlapok: OL T-8/No. 18: 27

15. Nagy Gábor síremlékterve

terve: 1900. körül

helye: Kolozsvár (?)

tervlapok: OL T-8/No. 18: 1, 116, 138; T-8/No. 21:30

16. Lubrich Ágoston síremléke

terve: 1903. körül

készülési éve: 1903.

helye: Budapest, Kerepesi temető, 28/1a-27

tervlapok: OL T-8/No.18: 18, 33

17. Brüll-család mauzóleuma

terve: 1903 körül

készülési éve: 1903.

helye, Budapest, Kozma utcai temető, 16.

tervlapok: OL T-8/No. 18: 141,142, 143

18. Keinz János és családja síremléke

terve: 1907 körül

készülési éve: 1909 körül

helye: Budapest, Kerepesi temető, Jobb árkád 8.

19. Ehrenfeld Antal mauzóleuma

terv: 1909 körül

készülési éve: 1909.

helye: Budapest, Salgótarjáni úti temető

tervlapok: OL T-8/No.18: 102,103,104

20. Türr István síremléke

terve: 1909 körül

készülési éve: 1909.

helye: Budapest, Kerepesi temető, 28/1

tervlapok: OL T-8/No.18: 52, 53, 55, 56

21. Than Károly síremléke

terve: 1909.

készülési éve: 1910.

helye: Budapest, Kerepesi temető, Bal árkád 9.

tervlapok: OL T-8/No. 18: 34, 63, 110, 111

22. Ámon József síremlékterve

készülési éve: 1913 körül

tervlapok: OL T-8/No. 18: 14, 16

23. Schöberl-család síremléke

terve: 1914.

készülési éve: 1914.

helye: Budapest, Kerepesi temető, 18-1-8

tervlapok: OL T-8/No. 18: 30, 50, 51



## 24. Zichy Mihály síremléke

terve: 1915 körül

készülési éve: 1915/1916.

helye: Budapest, Kerepesi temető, 28/1

tervlapok: OL T-8/No. 18: 106, 107

## 25. Bolla Mihály síremléketerve

terve: 1916.

tervlapok: OL T-8 /No.18: 9, 23, 32

## 26. Stróbl Alajos síremléke

terve: 1926 előtt

készülési éve: 1926 körül

helye: Budapest, Kerepesi temető (elp.)

tervlapok: OL T-8/ No. 18: 39, 59

## RÖVIDÍTÉSJEGYZÉK

ABK, Kupferstichkabinett:	Bécs, Akademie der bildenden Künste, Kupferstichkabinett
AH:	Ars Hungarica
Bécs, Zf.:	Bécs, Zentralfriedhof
BFL:	Budapest Főváros Levéltára
BfU:	Bauzeitung für Ungarn
Bpi Szle:	Budapesti Szemle
ÉI:	Építő Ipar
ÉI-ÉM:	Építő Ipar-Építő Művészet
FL:	Fővárosi Lapok
Hdb.d.A.:	Handbuch der Architektur Vol. I-IV., Stuttgart–Leipzig
MÉ:	Magyar Építőművészet
Múvt.Ért.:	Művészettörténeti Értesítő
MI:	Magyar Iparművészet
MMÉE.Közl.:	Magyar Mérnök- és Építészegylet Közleményei
MNG:	Magyar Nemzeti Galéria
MTA MKI:	Magyar Tudományos Akadémia Művészettörténeti Kutatóintézet
OL:	Magyar Országos Levéltár
OSzK:	Országos Széchényi Könyvtár
ÖNB:	Österreichische Nationalbibliothek
PH:	Pesti Hírlap
RDK:	Reallexikon für deutschen Kunstgeschichte, Stuttgart, 1937–
VL:	Vállalkozók Lapja
VU:	Vasárnapi Ujság

## IRODALOMJEGYZÉK

- ARIES 1975: Philippe Aries, *Essais sur l'histoire de la mort en Occident du Moyen Age a nos jours*, Paris, 1975. 21–81.
- BECKER 1988: Reinhilde Becker, *Die historischen Grabkapellen Wiens – ihre architektonische Gestaltung*, (Dipl.), Universität Wien, Wien, 1988.
- BIEDERMANN 1978: Wolfgang Biedermann: *Friedhofskultur in Wien im 19. Jahrhundert. Das Bestattungswesen vom Josefinismus bis zur Gründerzeit*, I–II. (Diss.) Universität Wien, Wien, 1978.
- BIRKEDAL-HARTMANN 1969: Jörgen Birkedal-Hartmann: *Die Genien des Lebens und des Todes: zur Sepulchralikonographie des Klassizismus. Römisches Jahrbuch für Kunstgeschichte*, Bd.12. Tübingen, 1969.
- BOR 1995: Bor Ferenc: *Kerepesi út, Deák-mauzóleum (Dokumentáció)*. Hild-Ybl Alapítvány Archívuma, Budapest, 1995.
- BOR 1992: Bor Ferenc: *Kerepesi út, Kossuth-mauzóleum (Dokumentáció)*. Hild-Ybl Alapítvány Archívuma, Budapest, 1992.
- BRACCO 1982: Patrick Bracco: *Le cimetiére du Pere-Lachaise. Monuments Historiques No.124. 1982.dec–1983.jan. 33–48.*
- COLVIN 1991: H.M. Colvin, *Architecture and the After-Life*. New Haven–London, 1991.
- CSATKAI 1953: Csatkai Endre (et al.): *Sopron és környéke műemlékei. Magyarország művészeti topográfiája II./ Győr-Sopron megye műemlékei I. Akadémiai*, Budapest, 1953.
- CSORBA 1983: E. Csorba Csilla: *A Kossuth-mauzóleum építéstörténete. AH 1983. 129–158.*
- CURL 1980: James Stevens Curl: *A Celebration of Death. An introduction to some of the buildings, monuments, and settings of funerary architecture in the Western European tradition*. Constable, London, 1980.
- ETLIN 1984: Richard A. Etlin: *The Architecture of Death. The Transformation of the Cemetery in 18<sup>th</sup> Century Paris*. Cambridge/Mass.–London, 1984.
- EVERS 1983: Bernd Evers: *Mausoleen des 17–19. Jahrhunderts. Typologische Studien zum Grab- und Memorialbau*. Berlin, 1983.
- FÁBIÁN 1936: Fábíán Gáspár: *Nagy magyar építőművészek I*. Budapest, 1936. 41–43.
- FERRARI 1917: Giulio Ferrari: *La tomba nell' arte italiana dal periodo preromano all'odierno*. Ulrico Hoepli, Milano, [1917.]
- FLEISCHER 1936: Fleischer Gyula: *Magyarok a bécsi Képzőművészeti Akadémián*. Budapest, 1936.
- FORSTER 1907: Forster Gyula: *Erzsébet királyné emléke*. Bp. 1907.
- FRANKE 2002: Jan-Gunnar Franke – Márton Méhes (Hg.): *Friedrich August Stüler. Das Akademiegebäude in Budapest*. Text von Wolfgang Rackebandt und Wolfgang Will, Einleitung von Gábor György Papp. Berlin, 2002.
- GÁBOR 1990: Gábor Eszter: *Az Epreskert művésztelep*. in *Művt.Ért.* 1990/1–2. 22–69.
- GÁBOR 1996: Gábor Eszter(szerk.): *Schickedanz Albert (1846–1915). Ezredévi emlékművek múltján és jövőjén. (kiállítási katalógus, Szépművészeti Múzeum, 1996. szept.19 – dec.31)*, Budapest, 1996.

- GERLACH-BÖSCH 1896: M. Gerlach – H. Bösch: Die Broceepitaphien der Friedhöfe zu Nürnberg. Wien, 1896.
- HAPPE 1991: Barbara Happe: Die Entwicklung der deutschen Friedhöfe von der Reformation bis 1870. (Untersuchungen des Ludwig Uhlands Institutes der Univ. Tübingen Bd.77.) Vereinigung für Volkskunde, Tübingen, 1991.
- HAUBOLD 1990: Barbara Haubold: Die Grabdenkmäler des Wiener Zentralfriedhofs von 1874 bis 1918. Münster, 1990.
- HEIDRICH-BLAHA 1992: Ruth Heidrich-Blaha: Das bürgerliche jüdische Grabdenkmal, ein formaler Ausdruck des Mentalitätswandels in religiösen, ästhetischen und politischen Bereich in der zweiten Hälfte des 19. Jahrhunderts: Zentralfriedhof 1.Tor, israelitische Abteilung. (Dipl.) Universität Wien, Wien, 1992.
- HENSZLMANN 1955: Henszlmann Lilla: Stróbl Alajos. Budapest, 1955.
- HERRMANN 1937: W. Herrmann: Aedicula. in Schmitt(hrsg.), RDK, Bd.1. Stuttgart, 1937. 167–171.
- HERUCOVÁ 1995: Marta Herucová: Náhrobky Viktora Oskara Tilgnera a ich význam v sepulkrálnom umení. *Ars*, 1/1995. 67–81.
- HERUCOVÁ 1997: Marta Herucová: K ikonografii náhrobku fin-de-siecle na Slovensku. *Ars*, 1–3/1997. 65–142.
- HÜPPI 1968: Adolf Hüppi: Kunst und Kult der Grabstätten. Walter Verl., Olten, 1968.
- KEMÉNY 1986: Kemény Mária: A Magyar Tudományos Akadémia épülete. Tudományos dokumentáció, Hild–Ybl Alapítvány Archívuma, 1986.
- KEMÉNY 1992: Kemény Mária: A Magyar Tudományos Akadémia palotája. in SZABÓ-MAJOROS 1992. 118–125.
- KEMÉNY 1996: Kemény Mária: A Magyar Tudományos Akadémia Palotájának 1861-es építési tervpályázata. in SZABÓ 1996. 7–20.
- KITLITSCHKA 1987: Werner Kitlitschka, Grabkult und Grabskulptur in Wien und Niederösterreich. St.Pölten–Wien, 1987.
- KOMÁRIK 1993: Komárik Dénes: Feszli Frigyes (1821–1884), Akadémiai, Budapest, 1993.
- KOSSUTH 1909: Kossuth emlékalbum. Kossuth halála és temetése. A Kossuthmauzózeum felavatása alkalmából, írták a történelmi esemény szemtanúi. szerk. Dr. Kovács Dénes, Budapest, 1909.
- LARGHI 1911: Luigi Larghi: Führer des Mailandischen Monumentalen Friedhofes. Enrico Gualdoni, Mailand, 1911.
- KISMARTY LECHNER 1945: Kismarty Lechner Jenő: Építőművészetünk a XIX. század második felében. Bp. 1945.
- LICHT 1980: Fred Licht: Tomb Sculpture. in Fusco-Janson (org.), The Romantics to Rodin. French 19<sup>th</sup> Century Sculpture from North American Collections. Los Angeles County Museum, 1980. 96–108.
- MEMMESHEIMER 1969: Paul Arthur Memmesheimer: Das klassizistische Grabmal: Eine Typologie. Bonn, 1969.
- MESTERHÁZY 1938: Mesterházy Jenő: A régi Vízivárosi temető. *Búvár*, 4/10. 1938. okt. 768–771.
- Milano nel 1906: Milano nel 1906. Edizione Fuori Commercio, h. n.[Milano] é. n. [1906]
- NÉMETH 1981: Németh Lajos (szerk.): Magyar művészet 1890–1919. I–II. Akadémiai, Budapest, 1981.
- NÉMETH 1983: Németh Lajos: Funerális művészet. *AH* 1983. 7–19.

- Ország háza, 2000: Gábor Eszter – Verő Mária (szerk.): Az Ország háza. Buda-pesti országháza tervek 1784–1884. Kiállítási katalógus, Szépművészeti Múzeum Budapest, 2000.
- PANOFSKY 1964: Erwin Panofsky: Tomb sculpture. Its Changing Aspects from Ancient Egypt to Bernini. London, 1964.
- PAPP 1998: Papp Gábor: Deák Ferenc síremlékére kiírt pályázat történetének vázlata. in Pest-Buda egyesítésének 125.évfordulója 1873–1998. Magyar Történezhallgatók Egyesülete, Budapest, 1998. 88–98.
- PAVAN 1987: Ultime Dimore. Catalogo della mostra. Cura di Vincenzo Pavan. Verona 13.sett–4.ott.1987. Ed. Arsenale, Venezia, 1987.
- PINNAU 1992: Peter Pinnau: Gruft, Mausoleum, Grabkapelle: Studien zur Sepulchralarchitektur des 19. und 20.Jahrhunderts mit besonderer Hinsicht auf Adolf von Hildebrand. München, 1992.
- RUGE 1996: Konstanze Ruge: Das Grabmal im Landschaftsgarten: ein Beitrag zur Entwicklung des Phänomens anhand von Beispielen aus Wien und Umgebung, Ende des 18. bis zur Mitte des 19. Jahrhunderts. (Dipl.) Universität Wien, Wien, 1996.
- SBORGI: Franco Sborgi: Il cimitero di Staglieno come „museo” della scultura in Liguria. in: La scultura a Genova e in Liguria – Dal seicento al primo novocento, Vol II. Fratelli Pagano Ed., Genova, [é. n.] 353–354.
- SCHULTE-KETTNER 1979: Gabriele Schulte-Kettner: Der Wiener Zentralfriedhof als Historische Quelle. (Dipl.) Universität Wien, Wien, 1979.
- SERTL 1998: Waltraut Sertl: Monumentalität am Wiener Zentralfriedhof von Eröffnung bis zum Ende des I.Weltkriegs. (Dipl.) Universität Wien, Wien, 1998.
- SINKÓ 1993 : Sinkó Katalin: A milleneumi kiállítás mint Gesamtkunstwerk. in Zádor Anna (szerk.), A historizmus művészete Magyarországon. Művészettörténeti tanulmányok. MTA MKI, Budapest, 1993. 132–147.
- SISA 1996: Sisa József: Magyar építészek külföldi tanulmányai a 19. század második felében. in Művt.Ért. 1996/3–4. 172–
- SZABÓ 1996: Szabó Júlia (szerk.): A Magyar Tudományos Akadémia palotájának pályázati tervei. Budapest, 1996.
- SZABÓ–MAJOROS 1992: Szabó Júlia – Majoros Valéria (szerk.): A Magyar Tudományos Akadémia és a képzőművészetek a 19. században. Budapest, 1992.
- SZÉKELY 1999: Székely Bertalan (1835-1910) kiállítási katalógus, Magyar Nemzeti Galéria, Budapest, 1999.
- SZENDREI–SZENTIVÁNYI 1915: Szendrei János – Szentiványi Gyula: A magyar képzőművészek lexikona 1. kötet Budapest, 1915.
- SZUCHY 1941: Szuchy T.: Liptóújvári Stróbl Alajos 1856–1926. Budapest, 1941. (A Budapesti Királyi Magyar Pázmány Péter Tudományegyetem Művészettörténeli Intézetének dolgozatai, No.69.)
- THIELE–KÜSTHARDT: G. Thiele – H. Küsthardt: Meisterwerke alter Grabmalkunst. Ein Vorbild für unsere Zeit. Leipzig, o.J.
- TÓTH 1999: Tóth Vilmos: A kerepesi úti temető I–II. megj. Budapesti Negyed, 1999/1–2.
- VOGTS 1937: H. Vogts: Der Kölner Friedhof Melaten. Rheinische Friedhöfe, 2. Heft, Köln, 1937.
- WAGNER 1995: Michael Wagner: Ein Friedhof in der Landschaft. Inst. für Landschaftsplanung und Gartenkunst, (Dipl.) Technische Universität Wien, Wien, 1995.



- YBL 1991: Kemény Mária – Farbaky Péter (szerk.): Ybl Miklós építész 1814–1891. Kiáll. kat. BTM, 1991.dec–1992.márc., Hild–Ybl Alapítvány, Budapest, 1991.
- ZÁDOR 1993: Zádor Anna (szerk.): A historizmus művészete Magyarországon. Művészettörténeti tanulmányok. MTA MKI, Budapest, 1993.

## JEGYZETEK

\* A tanulmány a T 034701 sz. OTKA-kutatás eredményeinek felhasználásával készült.

<sup>1</sup> Gerster tevékenységének első, mind ez idáig hiánypótló adatokat szolgáltató feldolgozója LECHNER Jenő volt. Mint a művésszel személyes viszonyban lévő építész, a Műegyetem Ókori Építési Tanszékének adjunktusa, aki elsőik között foglalta össze a 19. század második felének építészetét (Építőművészetünk a XIX. század második felében, Egyetemi Nyomda, Budapest, 1945), felhívta a korszak fontosságára az utókor figyelmét, információit közvetlen forrásból vehette. Lechner mellett SZENDREI János és SZENTIVÁNYI Gyula a Magyar képzőművészek lexikonának 1. kötetében (Budapest, 1915) foglalták össze Gerster munkásságát (ld. p.564). Ezen kívül neve a két világháború között különböző írásokban jelent meg. Így többek között YBL Ervin Az utolsó fél évszázad művészete c. munkájában (Budapest, 1926.); LECHNER Jenő A magyar építészet a reneszánsz kortól a milleneumig c. írásában (megj. 1940-ben a Szépművészetek Könyvé-ben). A háború utáni művészettörténetírásban, miután az a historizmus művészetével nem vagy csak alig foglalkozott, Gerster neve sokáig elő sem fordult. A korszak kutatásában az utóbbi évtizedekben bekövetkező változások különböző újabb építésztörténeti feldolgozásokat, elemzéseket eredményeztek. Ennek részeként a különféle monografikus, műfajspecifikus vagy a művészeti élet különböző területeire koncentráló vizsgálatok alkalmával Gerster alkotásai egyszer-egyszer szintén a bemutatások részét képezték. Így helyet kaptak a magyar művészet 1890 és 1919 közötti történetét bemutató akadémiai kézikönyvben (NÉMETH 1981) éppúgy, mint a jó egy évtizeddel később napvilágot látott, a historizmus művészetével foglal-

kozó tanulmánykötetben (ZÁDOR 1993.), valamint monografikus feldolgozásokban (KOMÁRIK 1993, GÁBOR 1996). Az utóbbi évtizedek fellendülő historizmus-kutatásai kapcsán született meg néhány további munka Gerster fent említett jelentős mauzóleum-építményeiről (ld. E. CSORBA 1983. BOR 1992. BOR 1995.)

<sup>2</sup> A 19. század második fele – 20. század eleje síremlékművészetének hazai kutatástörténetében hiánypótló NÉMETH Lajosnak az Ars Hungarica 1983/1-es számában megjelent összefoglaló tanulmánya, mely az általa indított temető-szeminárium keretein belül készített, a folyóirat ugyanezen számában megjelent dolgozatok bevezető írásként látott napvilágot. 1981-ben jelent meg NAGY Ildikó összefoglalása a századforduló szecessziós síremlékeiről (in: NÉMETH 1981. 461–465.), továbbá NAGY Ildikó a Műfajok hierarchiája a historizmus szobrászatában c. tanulmányában a síremlékművészet vizsgálatára is kitért (in: ZÁDOR 1993. 117–121.) Ide kívánczik még BOR Ferenc két síremlék-dokumentációja a Deák-mauzóleumról, valamint a Kossuth-mauzóleumról (kézirat a Hild–Ybl Alapítvány archívumában). Ugyanezen korszak külföldi síremlékművészetével több tanulmány is foglalkozott. Ezek közül a fontosabbak: LICHT 1980, BRACCO 1982, KITLITSCHKA 1987, HAUBOLD 1990, PINNAU 1992, HERUCOVA 1997, SBORGI.

<sup>3</sup> E téma kutatásához nyújtott segítségéért mindennekelőtt GÁBOR Eszternek tartozom köszönettel, aki Gerster Kálmán munkásságának ezen, mind az építész személye, mind a műfaj feldolgozatlanlansága miatt fontos területre felhívta figyelmemet. Köszönettel tartozom továbbá SISA Józsefnek Gerster személyének, tanulmányainak, NAGY Ildikónak Gerster Stróbl Alajossal való kapcsolatának kérdésében. Köszönetemet fe-

jezem ki BOR Ferencnek Gerster Deák-mauzóleum pályatervével kapcsolatban adott tanácsaiért, illetve Deák-mauzóleum és Kosuth-mauzóleum c. tudományos dokumentációi megtekintéséért. Gerster bécsi, részint Theophil Hansen melletti tevékenységének rekonstruálásához Dr. Walter KRAUSE, a közép-európai síremléktipológia elsődlegesen Pozsony környéki emlékekre vonatkozó vizsgálatához Marta HERUCOVA és Dana BORUTOVA nyújtott segítséget.

<sup>4</sup> Önéletrajzi jegyzetein (MTA MKI, Lexikongyűjtemény) az október 9-i dátum, míg egy másik, 1920 körüli kérdőíven (ma: MNG, Adattár, No.784/1920) az október 7-i időpont szerepel.

<sup>5</sup> Az Akadémia építéstörténetéről mindenekelőtt ld. KEMÉNY 1986, KEMÉNY 1992 (in: SZABÓ – MAJOROS 1992), KEMÉNY 1996 (in: SZABÓ 1996.), továbbá FRANKE 2002<sup>2</sup>.

<sup>6</sup> ld. KOMÁRIK 1993. 8–10.

<sup>7</sup> A családi összefonódásokra utal, hogy Kausser Lipót egyik öccse Gerster Károly unokahúgát vette el.

<sup>8</sup> ld. Emlékkönyv a Budapest Székesfőv. IV. kerületi főreáliskola félszázados fennállásának évfordulójára, Bp. 1905. „A IV. ker. főreál egykori tanítványai” in: VU 1905. 4. sz. 58. LYKA Károly: A IV. kerületi reál művészgyerekei. in: Uj Idők, 1932. No.43. SISA 1996.172.

<sup>9</sup> Ez az 1859-es Ipartörvény életbe lépéséig egy vagy több évig tartó inaskodást jelentett, melyet követően az inas legénnyé szabadult. Az Ipartörvény kevésbé szigorú követelményrendszert állított fel: az építőmesteri jog elnyeréséhez elegendő volt hároméves gyakorlat és felsőfokú képzettség igazolása – ez utóbbit vizsgával kellett bizonyítani, mely alól azonban akadémiai vagy polytechnikumi végzettség felmentést adott.

<sup>10</sup> FLEISCHER 45. Theophil Hansen 1868 óta tanított az Akadémián, létrehozta építész-kurzusát, a Spezialschule für Architektur-t, mely még a 20. század első negyedében is jelentős szerveződés maradt. (ld: Die k.k. Akademie der Bildenden Künste in Wien in Jahren 1892–1917. Zum Gedächtnis des 225-Jährigen Bestandes der Akademie. Hrsg. vom Professorenkollegium Wien, 1917. Verl. der Akademie der Bildenden Künste in Wien)

<sup>11</sup> Gerster önéletrajzi jegyzeteiben ez, mint az osztrák kormány ösztöndíja említődik, míg egy Lechner Jenő által valószínűleg átfogalmazott életrajz az Akadémiától kapott ösztöndíjról szól.

<sup>12</sup> Erről a tanulmányútról elég keveset tudunk. Hansen ez év őszen görögországi tartózkodását (szept. 16–29.) követően hosszabb itáliai utat tervezett (Brindisi–Foggia–Nápoly–Róma–Firenze–Bologna–Velece), ez azonban, valószínűleg időhiány miatt csak részben valósult meg (ld. erről Hansen egy vázlatfüzetének bejegyzését: ABK, Kupperstichkabinett, Kas 38/119. No. 19781. Fol 43r–52r). Minthogy Gerster ez évben Hansen személyes vezetésével járt Olaszországban, sejthető, hogy – mivel az életrajzban említett 1870-es ösztöndíj, ezen „tanulmányi kirándulások” a bécsi Akadémián szokásos őszi időpontját figyelembe véve, valószínűleg szintén 1870 őszen történt – a két út időben igen közel volt egymáshoz. Olaszországi útjának helyszíné(i)re jelenleg analógiák alapján következtethetünk: 1877 szept. 2–24. közt Hansen tanítványaival Velencében tartózkodott, melyet egy korabeli fotó is megörökít (ÖNB, Bildarchiv Pf.4141:E(2E), NB 515079-B). Tanítványai 1879-ben uti vázlatokat készítették velencei illetve torcelloi helyszínekről, mely rajzok 1880-ban meg is jelentek (Studien aus der Special-Schule von Theophil Ritter von Hansen. Hrsg. vom Vereine der Architekten an der k.k. Akademie der Bildenden Künste in Wien, 1880. Heft.XII.Lieferung XII. Bl.1–6.) Ezen adatokból feltételezhető, hogy az 1870. őszi olaszországi tanulmányút észak-olaszországi (esetleg Velece környéki) helyszíneket jelentett.

<sup>13</sup> Németországi útjáról mind ez ideig, az életrajzban szereplő szűkszavú utaláson kívül olyannyira nem került elő további adat, hogy elképzelhető, hogy nem is tartott hosszú ideig. Hogy mégis ezen időszakról részletesebb információval rendelkezünk, szükségesnek tartjuk építészünk németországi tartózkodásával kapcsolatban azon városok Műegyetemeinek, Polytechnikumainak nyilvántartásait végigtanulmányozni, melyekben jelentősebb építészképzés folyt, ezek közül is elsősorban azokat, amelynek

építészeti tagozatain magyarországi hallgatók jelenlétéről tudomásunk van. Itt mindenekelőtt Berlin és München jöhetnek számításba. Ezzel kapcsolatban a kutatás jelenlegi állása szerint annyit mondhatunk, hogy Gerster müncheni tartózkodásának a nevezett időszakban sem a Polytechnikum nyilvántartásában (Das Historische Archiv der Technischen Universität München, Personalakten), sem a városi bejelentőhivatalban (Münchener Stadtarchiv, Personenakten der Polizei) nincsen nyoma.

<sup>14</sup> VU 1874.aug.23. 540.

<sup>15</sup> I. Ferenc József 1886 május 9-én meglátogatta Stróblot – akkor még – a Várkert-bazári műtermében. Ezen alkalommal a művész bemutatta az uralkodónak az épp ott tartózkodó Gerstert. (ld: VU 1886. 2. sz. máj. 16. 324.) A szobrásszal való kapcsolatának másik dokumentuma az a százdforduló táján készült fénykép, amely a Stróbl-műteremben mutatja Gerstert, a szobrász mellett, Mogyoródy Adolfal és Gerster Lajossal, építészünk bátyjával. (ld: NAGY Ildikó: Társadalom és művészet: a historizmus szobrászai MÉ 1990/1–2. 12.)

<sup>16</sup> ld: MNG, Szoborosztály, SZUHY 1941. 79. kat. sz. 422.

<sup>17</sup> SZENDREI-SZENTIVÁNYI 1915. VU 1894. 45. sz. nov. 11. 751. FL 1895. ápr. 22. 1283. Új Idők, 1895. I. évf. 17. sz. 322. Képes Családi Lapok, 1904.ápr.10. 26. évf. 15. sz. 274. Nemzeti Újság, 1935. jan. 6.

<sup>18</sup> VIII. József krt. 45. Ez adott helyet utóbb a Baross kávéháznak is.

<sup>19</sup> Magyarország tisztvi cím- és névtára 1898.

<sup>20</sup> ÉI 1905. okt. 29. 44. sz. 361.

<sup>21</sup> ÉI 1904. febr. 21. 8. sz. 59.

<sup>22</sup> ÉI 1900. szept. 2. 39. sz. 239–240. ÉI 1901. nov. 24. 47. sz. 243–244.

<sup>23</sup> ÉI 1901.jan.27. 4.sz. 21.

<sup>24</sup> Múcsarnok, 1899. 53, 55. 1899. 13. sz. 191. 1899. 22. sz. 346–348. 1900. kat. 26. 1908. 77. Munkaadó-Építőmesterek Lapja, 1934. dec. 13.

<sup>25</sup> Művészet, 1910. 178., Bpi. Illusztrált Szalon Lapok, 1910. október.

<sup>26</sup> Újság, 1927. II. évf. 194. sz. aug. 28. 13. ÉI-ÉM 1927. LI. évf. 34. sz. szept. 1. 131. MMÉE. Közl. 1927. okt. 23. 267. Magyar

Művészet, 1927. III. évf. 7.sz. 478–479. MI 1927. 182.

<sup>27</sup> Bp. Kerepesi temető, 34-2-124.

<sup>28</sup> FÁBIÁN Gáspár: Gerster Kálmán. in: ÉI-ÉM 1927. LI. évf. 35–36. sz. szept. 15. 137–138.

FÁBIÁN Gáspár: Nagy magyar építészek ki-tüntetései. in: MMÉE. Közl. 1936. LXX. köt. 17–18. sz. ápr. 26. 142–143. FÁBIÁN Gáspár: Nagy magyar építészek. I. Bp. 1936. 41–44.

<sup>29</sup> ld. lk. [LYKA Károly]: Gerster Kálmán [nekrológ]. Magyar Művészet, 1927. 478–479.

<sup>30</sup> Ez már csak azért sem meglepő, mivelhogy egy hatvan-hetven éves építész sokszor automatikusan a maga harminc-negyven évvel korábbi példáit és mintaképeit használja.

<sup>31</sup> A következőkben a legfontosabb síremlék-típusok rövid bemutatását adjuk, vizsgálatunkban elsősorban Panofsky alapvető munkájára (PANOFSKY 1964) támaszkodunk. A klasszicista, romantikus alkotásokhoz EVERS 1983, MEMMESHEIMER 1969, BIRKEDAL-HARTMANN 1969, RUGE 1996, a historizmus síremléktípusaihoz HAUBOLD 1990, KITLISCHKA 1987, HEIDRICH-BLAHA 1992, BECKER 1988, PINNAU 1992, LICHT 1980 munkáit használtuk.

<sup>32</sup> HAUBOLD 1990, BIEDERMANN 1978. 178–183.

<sup>33</sup> Ez utóbbi, melynek típusa a 19. század végi temetőkben is jelen volt, formájában is tovább éltette a síremlék azon funkcióját, hogy a síremlék tere az emlékezés és az imádkozás közös helyszíné legyen.

<sup>34</sup> pl. in J. LEMMER 1862. THIELE-KÜSTHARDT: Meisterwerke. o. J.

<sup>35</sup> in BIEDERMANN 1978. 249–250.

<sup>36</sup> ld. HAUBOLD 1990. 117. HERRMANN 1937.

<sup>37</sup> in BIEDERMANN 1978. 367–368.

<sup>38</sup> Ennek megjelenése kapcsolatba hozható a romok és műromok iránt a 15–16. században megindult érdeklődéssel, amikor is előbb a felbukkanó antik szobrok és romok kerültek az érdeklődés homlokterébe, majd az ezekből összeállított együttesek váltak főúri kertek vagy a vatikáni Belvedere díszéivé. Az antik emlékek, romok vagy azok másolatai, utánezatai később is a tervezett kertek szerves részét képezték. A romok iránti „egyetemes” érdeklődés utóbb, a 18. században következett be, s ennek voltak szerényebb emlékei azok a roman-

tikus síremlékek, melyek romos kápolnát, épülettöredéket (így oszlopot, gerendázatot vagy más faragott kötőredéket) formáztak.

<sup>39</sup> ld. MEMMESHEIMER 1969. 117.

<sup>40</sup> ld. MEMMESHEIMER 1969. Kap.6.

<sup>41</sup> ld. BIEDERMANN 1978. 181. HAUBOLD 1990. 62–63.

<sup>42</sup> Eredeti görög jelentése („hús-koptató”) arra a kemény kőtípusra vonatkozott, melyet Assos mellett bányásztak, ld. Hdb d. A. IV./8/2b. 451.

<sup>43</sup> ld. MEMMESHEIMER 1969. 2. Kap.

<sup>44</sup> Ennek példái a hernhuti és a nürnbergi temetőkből láthatók. ld. WAGNER 1995. GERLACH-BÖSCH 1896.

<sup>45</sup> Az előző esetben a piramis természetesen nem centrális, körbejárható sírempítményként, hanem a fali síremlékek egy változataként szerepel. Hogy az ebből adódó funkcionális különbségek ellenére itt kerül említésre, annak kizárólag formai okai vannak.

<sup>46</sup> Az elnevezés forrása Mauszosz halikarnasszoszi uralkodó síremléke, a Mauszoleion, melyet felesége, Artemisia emeltetett.

<sup>47</sup> ld. CURL 1980. 168–205. LICHT 1980. EVERS 1983. 78–87.

<sup>48</sup> „Communalfriedhof”, „Cimiterio monumentale”.

<sup>49</sup> ld. BECKER 1988. Elfriede FABER munkája Max Fleischer síremlékeiről jelenleg megjelenés alatt.

<sup>50</sup> ld. Pozsony, AMB. neg. sz. 8931.

<sup>51</sup> ld. Pozsony, AMB, neg. sz. 8863.

<sup>52</sup> ld. Pozsony, AMB, neg. sz. 8993.

<sup>53</sup> ld. YBL 1991. 235–236.

<sup>54</sup> A műfaj 19. századi hazai példájaként a Steindl Imre által tervezett Gyulay-mauzóleumot (1868k., egykor a Vízivárosi temetőben), illetve Eszterházy József sírkápolnáját (1870. k., Galánta, evangélikus temető) említjük.

<sup>55</sup> ld. Pozsony, AMB, neg. sz. 8993.

<sup>56</sup> A budapesti temetőkből fellelhető Gerster-tervezte síremlékek helyszíni tanulmányozása mellett vizsgálatunk elsődleges forrása az Országos Levéltár Gerster-hagyatékának síremlékterveket tartalmazó fondja volt, illetve két önálló fond, melyekben a Deák-mauzóleum, illetve a Kossuth-mauzóleum tervei találhatóak. Ismerünk tovább-

bá a Levéltárban őrzött tervanyagok között egyéb, Gerster személyéhez köthető síremlékterveket. Másodlagos forrásként használtuk a Budapest Főváros Levéltárának tanácsai iratai közt fellelhető, az egyes síremlékek építési körülményeiről szóló adatokat. Segítségünkre voltak ezen kívül Gerster Kálmán önéletrajzi jegyzetei (MTA MKI Lexikongyűjteményében), illetve a korabeli hírlapokban megjelent információk.

<sup>57</sup> A Deák-mauzóleum kupolaformájának a római S.Pietroval való hasonlóságára már a kortársak is felfigyeltek.

<sup>58</sup> A ravatalt 1876 január 31 és február 3 között az MTA földszinti előcsarnokában állították fel, a temetés február 3-án a Kerepesi úti sírkertben történt.

<sup>59</sup> A kápolnáról több korabeli illusztráció is megjelent. pl. FSzEK, Budapest Gyűjtemény, Fotótár

<sup>60</sup> A pályázatot április folyamán írták ki és jelentették meg különböző hazai és külföldi szak-, illetve napilapokban. pl. BfU 1876. máj. 7. No. 19. 140–141.

<sup>61</sup> ld. FL 1876. jún. 29. 147. sz. 691. Hon, 1876. júl. 4. esti kiadás, 151. sz. 2. VU 1876. júl. 9. 28. sz. 444.

<sup>62</sup> ld. GÁBOR 1996. 72–75.

<sup>63</sup> ld. KOMÁRIK Dénes: Fotódokumentumok Feszl Frigyes és Feszl László hagyatékából. in AH. 1992/1. 121–132. Budapesti Országos Általános Kiállítás (BOÁK), A Képzőművészeti csoport képes tárgymutatója, Budapest, 1885. No. 246–249.

<sup>64</sup> Az építkezés előtörténetéről, illetve a mű építéstörténetéről ld. PAPP 1998. és BOR 1995.

<sup>65</sup> Génusz-szobor, mint a korszak funerális művészetének egyik toposza, más terveken is előfordult. Így a hasonlóan kubusos „Budapest”-jeligéjű mauzóleum kupoláján.

<sup>66</sup> A kezdő és valószínűleg alkatilag kompromisszumkezebb művész előnye talán az is lehetett, hogy másokkal szemben könnyebben beleegyezett egy sikerrel kecsegtető megbízás reményében tervének átdolgozásába.

<sup>67</sup> Az építési engedély száma 23.385/1878. kiviteli tervek: OL T-8/No.12: 1–6 (1878 május), T-8/No.12: 7, 9 (1879. július–augusztus)



- <sup>68</sup> ld. Bp.-i Hírlap, 1882. 286. sz. [okt. 17.] 6.  
<sup>69</sup> vö. PH 1881. [jan. 3.] 2. sz. 5. 1881. [febr. 1.] 31. sz. 6. 1881. [febr. 5.] 35. sz. 5.  
<sup>70</sup> ld. BTM Fővárosi Képtár ltsz. 58.98.1–4. SZÉKELY 1999. 205.  
<sup>71</sup> A munka befejezésére sejthetően 1903 előtt került sor. ld. BFL IV. 1407/b 223.606/1903. Erről még: FARKAS Zoltán: Székely Bertalan. Szabad Művészet, 1955. 5.sz. 211. MAKSAY L. (szerk.) Székely Bertalan válogatott művészeti írásai. Bp. 1962. 151. SZÉKELY 1999. 50.  
<sup>72</sup> A Deák-mauzóleum szarkofág-díszeiről ld. alább.  
<sup>73</sup> Így többek között az egri Dobó- emléken, a nagyeceni Széchenyi-szobron, a budapesti Semmelweis- és Jókai-szobrokon, Arany János, Henneberg Károly, Zichy Mihály sír-emlékein és a Kossuth-mauzóleumon.  
<sup>74</sup> vö. Julius Bormann, Friedhofskapelle, 1878/79, Weimar, Historischer Friedhof, Baumheyer, Klein-mauzóleum, 1880, Sobotin, Max Fleischer, Markus Engel mauzóleuma, 1909. k., Bécs, Zf.  
<sup>75</sup> Szemben a temető két másik nagy mauzóleumépítményével, a Batthyány-, és a Kossuth-mauzóleummal, melyek szerkezetét részint az időjárás igen hamar kikezdte, a síremléken csak több mint húsz év múltán vált szükségessé némi javítás. ld. BFL IV. 1407/b VII. 55.077/1901, X. 9237/1902, X. 43.601/1903, III. 61.004/1903, VI. 112.004/1903, 114.291/1903, 123.980/1903, 200.062/1903, 222.490/1903, X. 201.544/1904.  
<sup>76</sup> Az Országos Bizottság vezetésével gr. Batthyány Gézát, Széchenyi Bélát, Eötvös Lorántot, Tolnai Lajost bízták meg.  
<sup>77</sup> ld. erről: Múcsarnok, 1899. 54.  
<sup>78</sup> ld. ÉI 1901. febr. 24. 8. sz. 41.  
<sup>79</sup> A pályamunkákat 1902. márc. 29-től a városligeti Iparcsarnokban állították ki. ld. BFL. IV. 1407/b: VII. 42.500  
<sup>80</sup> ld. BH 1902. márc. 25. 83. sz. 8–9. márc. 26. 84. sz. 5. márc. 28. 86. sz. 6. márc. 29. 87. sz. 7. ápr. 2. 90. sz. 8. ápr. 8. 96. sz. 8. ápr. 10. 98. sz. 7. ÉI 1902. 13. sz. 78. 14. sz. 16. sz. VU 1902. 13. sz. 207. 1902. 15. sz. 245.  
<sup>81</sup> A pályázatról és az építéstörténetről ld. CSORBA 1983. illetve BOR 1992.  
<sup>82</sup> Itt mintaadóként elsődlegesen a német császárság emlékműveit érdemes megemlíteni: a császári önreprezentáció egyik legautentikusabb művészi kifejezőjének, Bruno Schmitznek különböző II. Vilmos-emlékműveit. Az, hogy a Kossuth-mauzóleum formai megoldásaira, tömeg- és téralakítására korabeli itáliai analógiákat is találunk (Emilio Gallori, Garibaldi-emlék, Róma, 1880-as évek; Gaetano Moretti, Crespi-mauzóleum, Crespi d'Adda, 1907), egyfelől az építészeti motívumok elterjedtségére és gyors vándorlására utal, másfelől Gerster ezen művénél a közép-itáliai kapcsolat lehetőségét is felveti.  
<sup>83</sup> ld. OL T-8 No.18: 115r. A tervlapon az oldalfalak téglány alakú mezőin ábrázolni kívánt jelenetek címei szerepelnek: „A pozsonyi országgyűlés – Jobbágypok a lánczait széttörik, Harczi csoport – Debreczeni nagy szónoklat a néphez”. – Az oldalnézeten a keretelt mező felett a következő idézet olvasható: „HAZÁDNÁK RENDÜLETLENÜL LÉGY HÍVE”  
<sup>84</sup> Ezekhez mintául a Nagyszentmiklósi kincs 13.sz. ivóedénye szolgált.  
<sup>85</sup> Minthogy a londoni Albert-memorial minthaadó szerepe már 1899-ben felmerült, továbbá mivel a pályamunkák közül Gersterké volt leginkább rokonítható a Scott-féle emlékekkel, e formai elem, a baldachin hiánya – mely minden további tervükön már szerepelt – felveti a tervlap igen korai datálásának lehetőségét.  
<sup>86</sup> Ezek, illetve a nagyszentmiklósi kincs ivócsanakjának mécsesként való megjelenése képviselik a bírálók által kezdetben hiányolt magyar jelleget a síremléken – szerepeltetésüknek oka részint ez lehetett.  
<sup>87</sup> A baldachinnak még ez a megoldása áll legközelebb a példaként emlegetett Albert-memorialhoz. Érdekes ugyanakkor, hogy az Albert-memorial formája Gersternél nem is annyira itt, hanem az Erzsébet királyné-emlék. egyes terv-variánsain tért vissza. ld. OL T-8/No.18:64,74, 118–125, 127.  
<sup>88</sup> ld. KOSSUTH 1909. 153–154.  
<sup>89</sup> A leszármazott, Stróbl Mihály visszaemlékezései szerint a szobrász az élethűbb mintázás érdekében a nagymacsák szobrainak kivitelezését megelőzően felbosszantott párdúcokat tanulmányozott az Állatkertben. ld. erről CSORBA 1983. 144.

- <sup>90</sup> Ezt a lépcsőmegoldást alkalmazta Gerster az Erzsébet-émlék első, 1902-es pályázatán.
- <sup>91</sup> A monumentális, az antik görög építészet elemeit felhasználó hatoszlopos baldachin párhuzamait elsősorban a századforduló emlékmű-építészetében találjuk meg. Ennek példájaként F. A. Bartholdi Clermont Ferrand-ban lévő Vercingetorix-émlékét (1902) említjük.
- <sup>92</sup> A Kossuth-mauzóleum szarkofágjairól ld. alább.
- <sup>93</sup> FÜLEP Lajos: Látogatás a műteremben Ströbl Alajosnál. in FÜLEP Lajos: Egybegyűjtött írások, I. (szerk. Tímár Árpád), MTA MKI, Budapest, 1988. 156–163.
- <sup>94</sup> A szarkofágokról ld. alább.
- <sup>95</sup> Itt ismét utalnánk a korábban említett Crespi-mauzóleumra.
- <sup>96</sup> Az emlék első, 1902-es pályázatán Gersterék terve második díjat nyert (később, 1913-ban, az akkori pályázattól függetlenül ismét készítették egy pályamunkát, melyen az építmény arányai némiképp módosultak). Gerster és Ströbl 1902-es Erzsébet-pályatervén egy széles, téglány alaprajzú, oldalfalainak tengelyében keretelt domborműves mezőkkel díszített, kváderes falazású alépítményre egyenes karú lépcsők vezetnek. Ezen egy kupolás, hat oszloppal alátámasztott gloriette emelkedik, belsejében a királyi szobrával. ld. OL T-8/No. 18: 64, 65, 89, 92. M.1902. 105. MNG Szoborosztály, Fotógyűjtemény, No. 7078, 7079. A Gerster-hagyatékban az Erzsébet-émlék különböző változatai találhatóak: OL T-8/No. 18: 64–74, 85–100, 114, 118–129, 132, 133, OL T-8/No. 27: 1–4.; MNG, Szoborosztály, Fotógyűjtemény, No. 2146. Az Erzsébet-émlék történetéhez hozzátartozik, hogy az 1916-ban hirdetett, sorrendben az ötödik pályázatnál Gerster és Ströbl már mint bírálók voltak jelen.
- <sup>97</sup> A pantheon-gondolat ilyenféle formai megjelenését a nagyobb 19. századi temetők többségében megtalálhatjuk. (pl. Bécs, Zf.) Az árkádépítménynek a 19. századi funeràlis művészetben betöltött szerepéről ld. az előző fejezetet.
- <sup>98</sup> OL T-8/No. 18:47. Az árkádépítmény ezen monumentális formája feltételezhetően a háború utáni évekből származik. ld. F. G. [FÁBIÁN Gáspár]: A Kossuth-mauzóleum körüli tér rendezésének ügye. in Építő Ipar-Építő Művészet, 1922. 117–118.
- <sup>99</sup> OL T-8/No. 18:6r, 20r, 21r, 24r, 32r.
- <sup>100</sup> OL T-8/No. 18: 17r (k), 20r (j), 26r (j), 28r (j), 32r (b), 32r (k). A zárójelbe tett rövidítések a három-három sírkövet mutató vázlatok esetében azoknak a lapon elfoglalt helyzetére (jobb, bal, illetve középső) vonatkoznak.
- <sup>101</sup> OL T-8/No.18:26r (b), 28r (b)
- <sup>102</sup> OL T-8/No.18: 26r (k), 22r
- <sup>103</sup> OL T-8/No.18: 17r (j), 24r (b, j)
- <sup>104</sup> OL T-8 /No 18: 32r (j).
- <sup>105</sup> OL T-8/No.18: 5r (j), 9r, 23r
- <sup>106</sup> Bolla Mihály (1850–1916.), miniszteri tanácsos, a pusztaföldvári ev. egyházközség felügyelője, aki 1898–1906 közt Gerster Ödönnek, Gerster öccsének szomszédja volt. Bolla síremléke végül Ligeti Miklós tervei alapján készült el. ld. Kerepesi 20/1
- <sup>107</sup> OL T-8/No.18:10r, 14r, 21r, 17r (b)
- <sup>108</sup> Ámon József (1844–1913.), építész, a Főváros középítési, továbbá törvényhatósági bizottságának tagja, több pesti építkezésen, köztük Huszár Adolf Gerster által tervezett műteremházán, mint építőmester vett részt.
- <sup>109</sup> OL T-8/No.18:6r (b, j), 20r (k), 36r, 50–51r
- <sup>110</sup> OL T-8/No.18: 11r, 16r, 24r (k).
- <sup>111</sup> OL T-8/No.18: 28r (b, j)
- <sup>112</sup> OL T-8/No.18: 5r (j), 6r (k), 10r, 14r, 20r (k), 22r, 24r (k), 36r
- <sup>113</sup> pl. OL T-8/No.18: 6r (k), 20r (k), 22r, 24r (k), 36r (k)
- <sup>114</sup> pl. OL T-8/No.18: 6r (b, k), 17r (k), 24r (k)
- <sup>115</sup> pl. OL T-8/No. 18: 6r (b, j), 9r, 16r, 17r (j), 32r (b), 50–51r
- <sup>116</sup> pl. OL T-8/No.18: 5r
- <sup>117</sup> pl. OL T-8/No.18: 6r (k), 11r, 14r, 20r (k), 24r (k), 36r
- <sup>118</sup> pl. OL T-8/No.18: 22r, 23r
- <sup>119</sup> És itt a másik fővárosi temetőrendezésre, a rákoskeresztúri temető Czigler által tervezett beosztására gondolunk.
- <sup>120</sup> Csepreghy az akkori Poroszország területén, Görbersdorfban hunyt el, s még ugyanabban az évben hamvai hazahozatala és a Kerepesi temetőben való újratemetése, s ezek kellően higiénikus volta körül kérdések merültek fel. A bizonytalanságok oka a két ország vonatkozó rendelkezéseiben

- megmutatkozó különbségek voltak. (ld. BFL. IV 1407/b 1880: 6482/VI. 10560/VI. 33915/VI.) Nem utolsó sorban az ilyen helyzetek is egyre égetőbbé tették a század végén az egységes európai temetkezési szabályozás létrehozását. ld. erről: HÜPPI 1968.
- <sup>121</sup> OL T-8/No. 18: 25
- <sup>122</sup> Kerepesi 34/1-1-29
- <sup>123</sup> ld. BH 1882.jan.17. 1–2. PH 1881. febr. 21. 3–4. Magyarország és a nagyvilág, 1881. 133.
- <sup>124</sup> OL T-8/No. 18:18, datált: 1903. aug. 18.
- <sup>125</sup> Kerepesi 28/1a-27
- <sup>126</sup> A síremléket 1945-ben aknabecsapódás érte, a gránit sírkőlap több darabba törött, s az így megrongálódott síremlék helyén állították fel 1971-ben a ma is látható, Pfannl Egon tervezte modern architektúrát, melyre az 1875-ös önarckép másolata került. Kerepesi 26/1-1-35
- <sup>127</sup> ld. OL T-8/No. 18:39, 59. KÖH (OMvH), Fotótár. ltsz. 18689.
- <sup>128</sup> Gerster Kálmán nagybátyja, meghalt Bécs-Perchtoldsdorfban, 1874. július 4-én, eltemették két nappal később a bécsi Währinger Friedhof-ban, exhumálták és Budapestre szállították a temető megszüntetésekor, 1881. október 30-án. ld. Wiener Stadt- und Landesarchiv, Totenbeschauprotokolle, Rolle. 323 Jg.1874. Bl.695. uo. Totenverzeichnisse No.836840 Vol.II–G-4. Graeberbücher des Allg. Waehringer Friedhofs/4. Eigene Graeber 21/9.1873–31/10.1874, Fol.26v
- <sup>129</sup> Kerepesi, bal 299. Fotó a '10-es évekből: KÖH (OMvH), Fotótár, 16302 (n.sz. 6274/e,b). 1923-ban e sírhelyre temették el Gerster Kálmán sógorát, Gerster Béla mérnököt. Ezt követően kerülhetett a mozaikkép alá egy fehér márvány tábla, feltüntetve a mérnök-építőmesteren kívül szüleit, hűgát (G. Annát), nejét és gyermekeit. (a Gerster család tagjairól ld. a Függelék I.-et.)
- <sup>130</sup> A mozaik kiállítás a Múcsarnok 1882. őszi kiállításán. ld. BH 1882. aug. 26. 4.
- <sup>131</sup> ld. SCHOEN Arnold: Huszár Adolf gyermektanulmányai. in A Cél (Az Országos Magyar Lovászegylet hivatalos közlönye) 1911. 176–179. A tanulmány ismeretét Nagy Ildikónak köszönöm.
- <sup>132</sup> Kerepesi, bal árkád 9.
- <sup>133</sup> ld. Bécs, Zf. 13A-2-15.
- <sup>134</sup> ld. OL T-7/No.24:12, T-8/ No.18:37. A síremlék megépültéről nincs tudomásunk.
- <sup>135</sup> ld. OL T-8/No.18:45r.
- <sup>136</sup> Kerepesi bal 290
- <sup>137</sup> A síremlék ma több darabra hullva, szét-szórva hever eredeti helye mellett.
- <sup>138</sup> ld. OL T-11/No. 3b:162r; OL T-8/No. 18: 31r
- <sup>139</sup> ld. Moderne Grabsteine und Grabmonumente von Wiener Friedhöfen, Wien, o.J. [1900 k.], II. Bd. No.106.
- <sup>140</sup> OL T-8/No.18:13,15
- <sup>141</sup> OL T-8/No. 18:7r,12r. A nyitott, ravatal-szerű síremlékforma a 19. század fordulóján az itáliai temetőekben volt elterjedt (Milano, Genova)
- <sup>142</sup> ld. OL T-8/No.12:10, T-8/No.18:4,42,131.
- <sup>143</sup> Noha e motívum a kor épületszobrászatának formanyelvében nem volt ritkaságnak nevezhető, mindenesetre feltűnő, hogy ezen elemek tűnnek fel a Hansen-tervezte bécsi Parlament sarokrizalitjainak ballusztrádós korlátjain – miközben az is valószínűnek tűnik, hogy (miként erről korábban már szóltunk) Gerster Hansen ezen munkájának építkezésén részt vett. Nem elképzelhetetlen, hogy a fiatal építész a szarkofágon megjelenő oroszlánok e motívumát Hansen bécsi Parlament-épületéről vette.
- <sup>144</sup> A szobrászi megoldás kapcsolatba hozható egy Zichy Mihály által megörökített allegorikus jelenettel, mely a kegyeletét Deák ravatalánál lerovó Erzsébet királynét mutatja, mellette a gyászoló Hungáriával és a királyné fejére koronát helyező géniusszal. A kultuszminisztérium által megrendelt festmény a kiegészítés hivatalos apológiájaként tekinthető. ld. erről Róka Enikő, Egy kultuszkép története Zichy Mihály: Erzsébet királyné Deák Ferenc ravatalánál. in Zichy Mihály, Budapest, 2001. 36. Zichy műve nyomán többet többen megörökítették a jelenetet. Így ez alapján készült Holló Barnabásnak a Magyar Tudományos Akadémia előcsarnokában lévő domborműve is. A sírra, ravatalra boruló, arra koszorút helyező gyászoló alak a síremlékművészet jellegzetes motívuma a 19. században. Példaként Theophil Hansen egyik síremléktervét említjük, mely egy trapezoid formájú, szárnyas oroszlánokat formázó lábakkal

- képzett szarkofógot mutat. Erre helyez koszorút a síremlékhez lépő nőalak (ld. ABK, Kupferstichkabinett, Kas 3/113, No.20524). E típus hazai példája Andrásy Gyula tőketerebesi mauzóleumában lévő szarkofág Zala György által tervezett szobordísz (1892) is. A szemfedőt elvonó géniusz-angyal alakjára a 19. század második felétől az itáliai síremlékművészetben találunk nagy számmal példákat (Genova, Milano, Róma).
- <sup>145</sup> Az épp feltámadó halott alakja a barokktól kezdve a funerális művészetben többször megjelenik. A műfaj 19. századi alakulására nagy hatással volt F. Rude-nek a feltámadó Napoleont ábrázoló alkotása. A típus a 19. század végi–20. század eleji itáliai síremlékművészetben (itt elsősorban a Genovai Cimiterio Staglieno síremlékeire utalunk) vált gyakorivá.
- <sup>146</sup> A mauzóleumnak bizánci előképekkel, elsősorban a ravennai Galla Placidia mauzóleumának szarkofágjával való formai rokonságára már a korábbi irodalom is rámutatott. ld. CSORBA 1983.
- <sup>147</sup> A négy ivődény, egy fejedelmi kincsleltre való utalás révén (akkoriban Attila kincsének vélték) – mint 19. századi „sirmelléklet” – a kormányfő-szabadsághős „fejedelmhez” méltó nyughelyének díszévé vált.
- <sup>148</sup> OL T-8/No.1a:4
- <sup>149</sup> ld. Kerepesi, 14. sziget
- <sup>150</sup> BFL. IV.1407/b I.3019/82 (üi. 1882: 51156, 1882: 52881, 1882: 57479, 1883: 27133) Hogy a család tagjainak milyen módon esett választásuk a Gerster-Stróbl művészpárosra, erre mindeztidőig nem találunk adatot.
- <sup>151</sup> A koszorú 1885 k. készült. ld. Stróbl Mihály (Stróbl Alajos fia) feljegyzései alapján összeállított műtárgyjegyzék, in. MNG, Szoborosztály.
- <sup>152</sup> A síremlék formai párhuzamait ebből az időből inkább Itáliában, mintsem az Alpoktól Északra találjuk meg. Ennek példája L. G. Buzzi Castellini síremléke (1868) a milánói Cimitero Monumentale-ban. Egy oroslánlabakon álló, felfele szélesedő trapezoid-formát mutató, tükrös oldallapú szarkofág, tetején ülő angyalakkal. A mű ismeretét Dr. Walter Krausenak köszönöm.
- <sup>153</sup> A megelőző állapotot mutatja Klösz György 1890-es években készült felvétele, ld. FSzEK, Budapest Gyűjtemény, Fotótár, ltsz. 25. KÖH (OMVH), Fotótár, N.6315.
- <sup>154</sup> ld. Kerepesi, jobb árkád 8.
- <sup>155</sup> A szarkofág oldallapján az alábbi Bibliai idézet olvasható: „Dicsérjétek az ő nevét, mert jóságos az Úr, örökké tart irgalmassága és nemzedékről nemzedékre az ő igazsága.”
- <sup>156</sup> ld. OL T-8/No.18:108,109, No.21:5
- <sup>157</sup> A Szabadságharc-emlékmű pályázatát először 1891-ben hirdették meg, mivel azonban első díjat nem adtak ki, s kivitel megbízás sem történt, a pályázatot 1905-ben ismételtelen kiírták. Az itt szereplő pályamunkák közül ötöt – köztük Gersterékét is – megvettek, ám a pályázat ismét eredménytelenül végződött ld: VU. 1905. 20.sz. máj.14. p.311-315.; Magyar Szalon 1905. jún. p.804-809, 812-819.; Művészet 1905. p.202. A két évvel későbbi, újabb Szabadságszobor-pályázat eredményt hozott ugyan (Szamovolszky Ödön és Gách István tervét első díjjal jutalmazták), de az emlékmű soha nem került kivitelre. ld: MI. 1907.4.sz. p.191.; Vállalkozók Közl. 1907. jún.12. p.5.; A Szabadságharc-szobor tervpályázata, Bp. 1907. p. 22, 38.
- <sup>158</sup> ld. OL T-8/No.18:10v, 19r, 36v, 45r, 46r ; VL 1915.dec.22. 7–8.
- <sup>159</sup> ld. OL T-8/No.18:52, 53, 55, 56
- <sup>160</sup> ld. Kerepesi, 28-1-28
- <sup>161</sup> ld.OL T-8/No.18:54r
- <sup>162</sup> ld. Kerepesi, bal 310. A sírbolt jelenleg, források hiányában, feltételesen köthető Gerster nevéhez.
- <sup>163</sup> ld. Kerepesi 28-1-14.
- <sup>164</sup> ld. OL T-8/No.18:106, 107
- <sup>165</sup> ld. Bucsanszky Alajos nagy képes naptára az 1894. évre. Budapest, 1894. 12–13. PH 1882. júl. 14. IV. évf. 192. sz. 5.
- <sup>166</sup> ld. Kerepesi, 24/1.
- <sup>167</sup> ld. OL T-8/No.18:2,62
- <sup>168</sup> A gúla és a gömb együttes alkalmazása a síremlékművészetben inkább a klasszicizmusra, mintsem a 19. század végére volt jellemző. Ez a megoldás nem is igen fordul elő Gerster munkásságában másutt. A kerítés láncos-gömbös megoldásában azonban némiképp rokonának tekinthetjük az egri Dobó-emlék talapzatát.



- <sup>169</sup> OL T-8/No.18:27r
- <sup>170</sup> Egy, a BTM Kiscelli múzeumában őrzött, az ideiglenes sírt ábrázoló fotót legutóbb Tóth Vilmos közölte. TÓTH 1999. 33.
- <sup>171</sup> ld. VU 1903. 50. évf. 42. sz.
- <sup>172</sup> ld. OL T-8 No 1a:39
- <sup>173</sup> A síremlék ma is áll: Kerepesi 45-1-18
- <sup>174</sup> ld. Kerepesi, 18-1-8
- <sup>175</sup> ld. OL T-8/No.18:30r, 49r
- <sup>176</sup> Hogy e név – mely a kivitelezett bronzszobor ágyékkendőjének jobb oldalán olvasható – milyen kőfaragóval azonosítható, jelenlegi ismereteink szerint nem mondható ki biztosan.
- <sup>177</sup> Salgótarjáni úti temető, jobb 2.
- <sup>178</sup> vö. OL T-8/No. 18:8; T-15/No.18a:9
- <sup>179</sup> terveit ld. OL T-8/No. 18:102, 103, 104
- <sup>180</sup> ld.OL.T-8/No.18:38
- <sup>181</sup> ld. OL T-8/No.18:141, 142, 143. A megépült mauzóleum: Kozma u-i temető, 16.
- <sup>182</sup> A lapok közt öt terv-variáns különíthető el. OL T-8/No.18:76r (I-es); No.18:78r (IIes); No.18:75r (IIIas); No.18:79–82 (IVes); No. 18:3,43,77,83 (V-ös).
- <sup>183</sup> OL.T-8/No.18:1,116,138; No.21:30 (ennek a lapnak a másik fele, mely 29-es sorszámmon szerepelt, mára megsemmisült).
- <sup>184</sup> ld. [LYKA Károly]: Gerster Kálmán [nekrológ]. Magyar Művészet, 1927. 478–479.

## ABSTRACT

### SEPULCHRAL MONUMENTS DESIGNED BY KÁLMÁN GERSTER

The study collects and describes the sepulchral monuments designed by the Hungarian architect *Kálmán Gerster* (1850–1927). Gerster belonged to the generation of the architects of the 19<sup>th</sup> century whose fame originated in the building boom, which followed the Compromise of 1867. He has an important role in the architecture-history of this era. On one hand because of his long life-work, on the other hand because of his close, personal connections to the national architectural traditions of the first part of the 19<sup>th</sup> century. His parents came from famous architect families. His father, *Károly Gerster* (born in Kassa – now Košice, Slovakia) was an architect who worked together with *Imre Henszlmann*, *Frigyes Feszl* and *Lipót Kauser* on excavations, on restoration of historic monuments, and on the making of such buildings that still define the character of the streets of Pest. *Kálmán Gerster's* mother, *Mária Kauser* was the sister of *Lipót Kauser*, so our architect was brought up in a milieu that determined his life and carrier. The strength of the influence of this atmosphere on his work is shown in his style preference. He was relatively young when he chose the classical forms from the rich variety of the styles of historicism. At the beginning he worked in the so called neo-Hellenic style, as a result of his master's, *Theophil Hansen's* influence, who was the most significant representative of this style in Europe. (The young Gerster was *Hansen's* student in Vienna, then he spent two years at his workshop as an assistant.) Later on he used a style resembling the romanesque architecture of the middle ages. One of his sources was probably the „romantic historicism”, which was represented mainly in the works of the Kauser–Feszl–Gerster triad in Hungary. Peculiarly, just this traditional and individual style became an impasse in the work of the elderly master and caused his isolation from the new architect-generation of the early 20<sup>th</sup> century. In our study we concentrate on a characteristic group of Gerster's oeuvre. This significant group, consisting of an unusually great number of sepulchral monuments lends itself particularly well to demonstrate the changes in the architect's life-work. Our architect's traditional style – which proved to be archaic later – is shown by his insistence to the popular European sepulchre forms of the 19<sup>th</sup> century (stele, aedicula, cippus, sarcophagus, baldachin, mausoleum). Summarising his funeral art, we can point out that though there were some conventional works of less importance where his individual style can hardly be revealed, in majority of his works he was able to perfect his style and individual inventions. Two of his most important sepulchres, the mausoleum of *Ferenc Deák* (built in 1878) and the mausoleum of *Lajos Kossuth* (built in

1904) serve as a frame to the whole group of his funeral works showing the phases of the development of his style. Deák's sepulchre has a cuboid-domed shape with a rich collection of works of different art forms inside: the most important is the marble sarcophagus with the lying figure of the politician and an angel. The form of Kossuth's sepulchre is a combination of the open and closed sepulchres. A baldachin is erected on the static substructure, rich ornaments and a decorated bronze sarcophagus is found inside the sepulchre. Gerster's other important sepulchres, such as the *János Arany's* and *Miklós Gerster's* sepulchres, the *Ehrenfeld's* and *Brüll's* mausoleums are considered to be representative of the funeral arts of the era. Gerster was also interested in the placement and environment of the sepulchres, which shows the importance of this art form in Gerster's life work. In the history of the genre he was one of the firsts who tried to create a heroes' cemetery, a national Pantheon around the Kossuth-mausoleum. Finally his intention did not come into reality. The impact of the most significant pieces of our architect's life-work, such as the two large mausoleums, spreads beyond the limits of the genre and the artist's oeuvre. They became emblematic monuments of Hungarian architecture of the late 19<sup>th</sup> century.