

Dávid Ferenc

ESZTERHÁZA BELSŐ TEREI

Eszterháza belső tereinek díszeiről keveset tudunk, mert 1944 előtt alig voltak tanulmányozhatók, azon a télen pedig kirabolták és elpusztították őket.¹

Az Eszterházáról szóló művészettörténeti irodalom sokáig csak idézte az idehaza ritkamód gazdag források leírásait,² s megelégedett a Lottó-áruház-szemlélettel: a „minden szinten szinte minden” ismétlésével. Az ötvenes évektől az immár kiüresített kastély építéstörténete vált a fontos témává, megtámogatva Valkó Arisztid levéltári kutatásaival.³

A kastély-helyreállítás évtizedének irodalma Mőcsényi Mihály tavaly megjelent könyvével és CD-jével nyerte el befejezését.⁴ Az egykori helyszíni megfigyelések és a levéltári anyag rendszeres átolvasása és ellenőrzése nyomán olyan munka született, amely a kastély építéstörténetének fő periódusait tisztázta. A művészettörténet számára megnyílt az út, hogy e tisztázott periódusokat a maga módszereivel, vagyis a stíluselemzés és az összehasonlítás útján értelmezze.

Az épület belső tereit és berendezését illetően még nem tartunk itt. A berendezett kastély ismeretében mindössze Csányi Károly írt néhány sort,⁵ a díszterem és a kápolna freskóit Garas Klára interpretálta Mildorfer tanulmányában,⁶ az elpusztult kastély részleteiről pedig Vadászi Erzsébet közölt több cikket hol tudományos, hol népszerűsítő formában.⁷ A fontos eredménye a Mária Terézia szoba gobelin-jeinek meghatározása.⁸

A következőkben a kastély belső tereiről készült, s eddig közöletlen fényképeket mutatok be, s azokat a többektől említett, de először Velladics Márta által használt⁹ múlt századi inventáriumok¹⁰ segítségével igyekszem az egykori egészben elhelyezni.

A legrégebb csoport a Magyar Műkincsek című többkötetes díszmű számára készült, bizonyára 1894-ből való, és jó része nem került közlésre.¹¹ A következő csoportot az ezredéves kiállítást ábrázoló fényképek alkotják, ahol eszterházi enteriőrök másolatai között mutattak be eredeti műtárgyakat.¹² Csányi Károly, az iparművészet jeles tudósa talán cikke írásával kapcsolatban 1928-ban készített néhány enteriőrképet.¹³ A sala terrenát, a dísztermet és előtereiket a soproni Diebold Károly 1940 körül készített számos felvételéről¹⁴ ismerjük, három szobát pedig Vidovszky Béla enteriőrfestményeiről.¹⁵ További fényképeket gyűjtött Bak Jolán különböző forrásokból.¹⁶

A fényképek mindegyike a főépület termeiről és legalább kétablakos szobáiról készült, (1–2. kép) a rajzokon a lefényképezett területek vonalázottak.¹⁷

A főépület közösségi helyiségeit T alaprajzban rendezték el: a T hosszú szárát a középtengelyben fekvő díszterem, a rövidebb szárát a velük szomszédos, kertre néző helyiségek alkotják.

A kastély oldalszárnyaiban a földszinten és az első emeleten tizenkét darab kettő-ötszobás lakosztályban Esterházy Fényes Miklós családjának tagjai és közeli ismerősei laktak. A nyolcvanas évek följegyzései őrizték meg néhányuk nevét: Grassalkovich hercegné, azaz Esterházy Fényes Miklós leányaét, egy Weissenwolf grófnőt, aki Miklós herceg Miklós nevű fiának volt a felesége, s egy Weissenwolf grófét, az ifjú Esterházy Antalét, egy Czobor báróét, s egy Starhemberg grófét.¹⁸

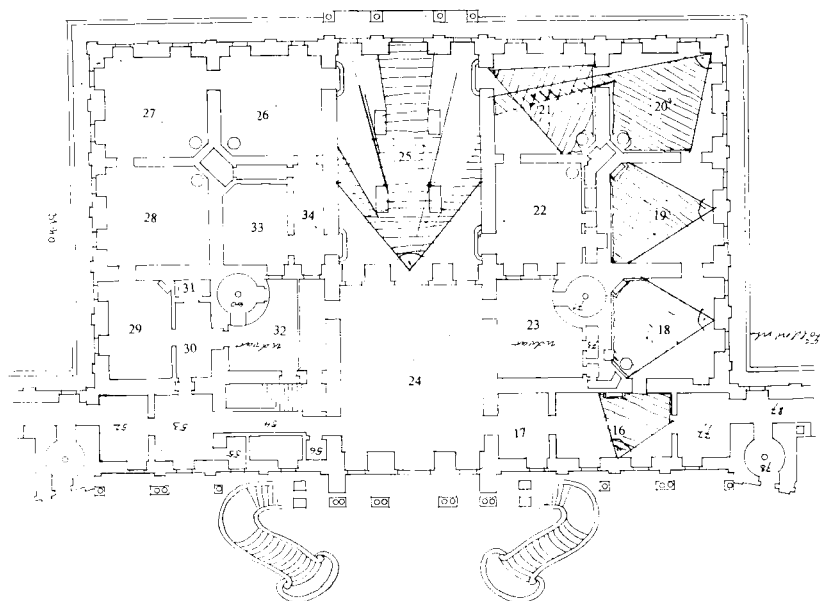
A főépületben öt díszlakosztály volt. Kettő a földszinten, kettő az első emeleten, egy pedig, a herceg egy második lakosztálya, a második emeleten. A herceg és a hercegné földszinti, a kertbe közvetlen kijárást biztosító lakosztályai fölött, az első emeleten szokatlan módon két díszlakosztályt fejedelmi rangú vendégek számára alakítottak ki.¹⁹

Az enteriőrök jellegét a falburkolatok csoportosításával igyekszem megmutatni. (3. kép) Az oldalszárnyak lakrészeinek falát többnyire festett papírtapéta fedte, pontosabban olyan dekoratív kézi festés, amelyet vászonra húzott papírra készítettek. Egy-két szobában dekoratív falfestés készült. A kastély falburkolatait felsoroló táblázatról²⁰ leolvasható: vászonra húzott papírkárpitot a főépületben csak a mellékes helyiségekben használtak. Ezek között viszont vélhetőleg eredeti kínai papírkárpit is akadt.

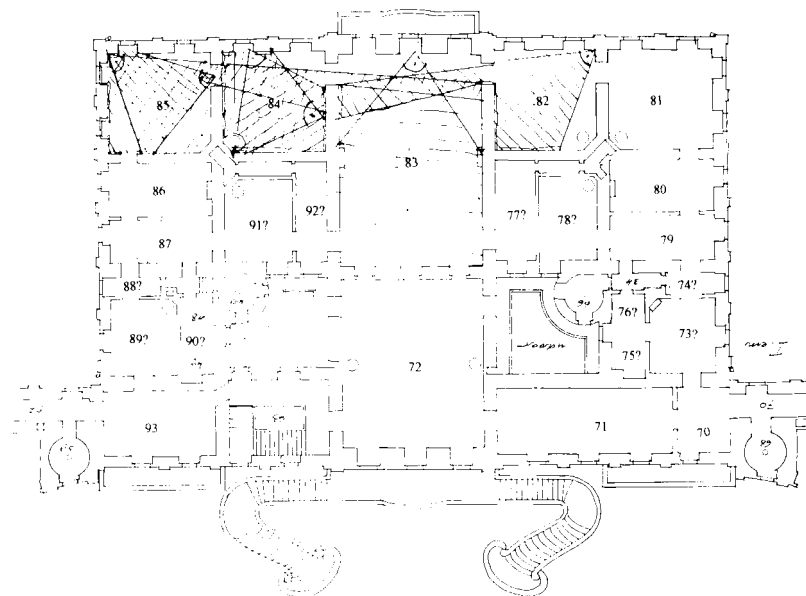
A főépületben a lakosztályok belső szobáiban faburkolatokat, pontosabban a mennyezetvonalig tartó boiserie-t készítettek apróbb vagy nagyobb betétekkel. A hercegi lakosztály három szobájában a kicsiny betétekben olajfestmények voltak. (4–6. kép) Az inventáriumok e képbetétes boiserie-k mellett két hasonlóan formált tükörbetétes szobáról is szólnak.²¹ A boiserie-t ívelt betétekkel megbontó-gazdagító forma francia eredetű, a 18. század közepén azonban már egész Európában ismert, főképp Jacques-Francois Blondel 1737-ben megjelent többkötetes munkája révén, amely a Maison de Plaisance felosztásáról, berendezéséről és dekorációjáról szól.²²

A hercegi háló (Inv. N.18.) képbetéteit Rotenstein Götterhistorien-nek nevezte. (7. kép) A képecskék istenek szerelmeit ábrázolták, a mennyezetelek sarkában lévő négy festett mezőcske pedig fáziskép módjára ábrázolja a fáklyáját emelő, a nyilazó, a vesszejét már kilőtt s a boldogság koszorúját fölmutató Ámort.²³ A hercegi sarokszalon (Inv. N.20.) 12 kis képe Rotenstein szerint Bauernstücken, Csányi Károly szerint németalföldi modorú kocsmajeleneteket ábrázolt.²⁴

A nagybetétes faburkolatokat azért készítették, hogy bennük különös értékeket helyezzenek el. Ilyenek voltak az emeleten a fejedelmi lakosztály hálósobájának, a Mária Terézia szobának (Inv. N.85) a gobelin-betétei. (8–9. kép) A három nagy, fal-közepi és három kisebb sarokmező közül Vadászi Erzsébet két nagyobb és egy kisebb sarokkárpitot azonosított:



1. Eszterháza. A kastély középrészének földszinti alaprajza a fényképeken bemutatott területek bejelölésével



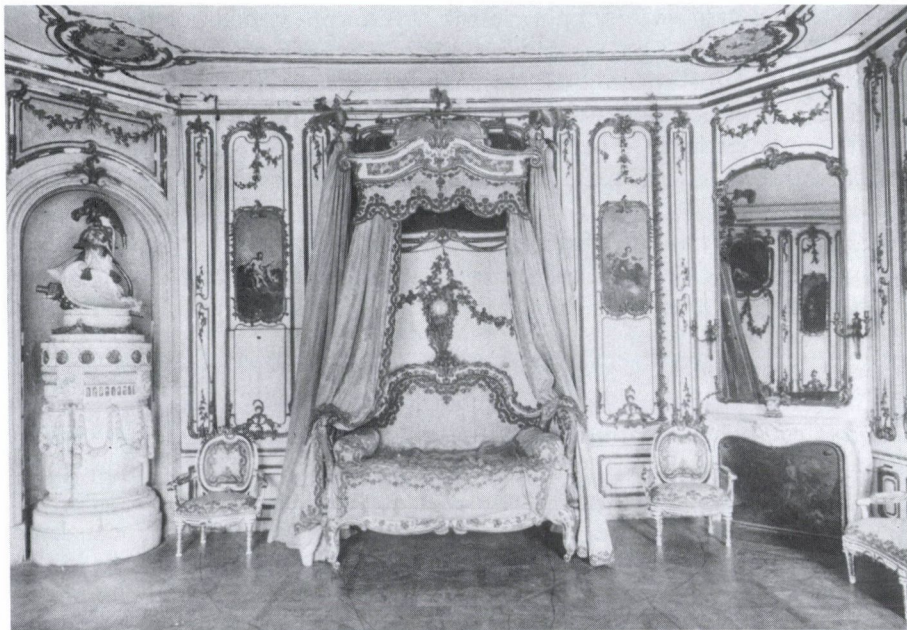
2. Eszterháza. A kastély középrészének első emeleti alaprajza a fényképeken bemutatott területek bejelölésével

Eszterháza falburkolatai

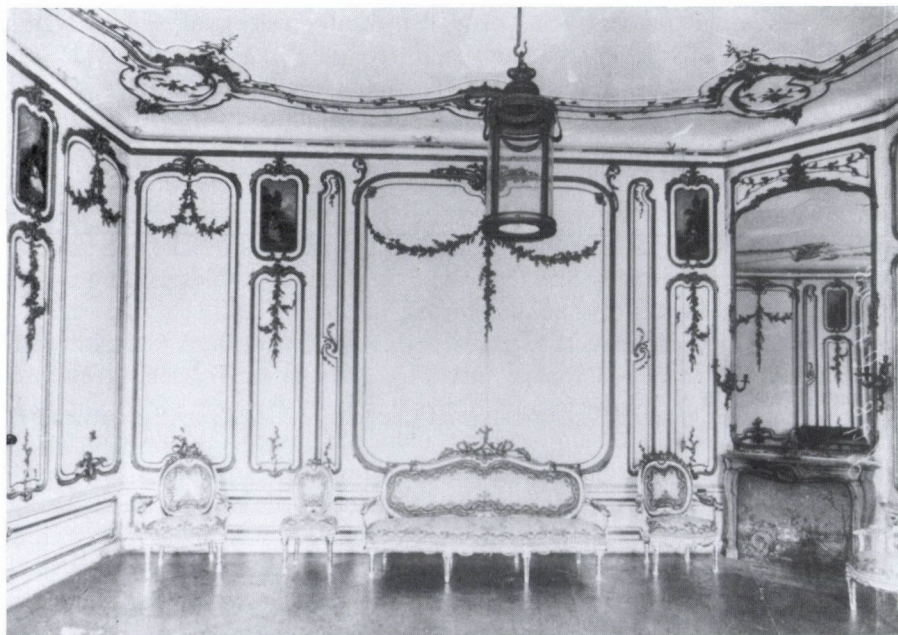
B= boiserie Bt= boiserie textiltetűvel, Bl= Boiserie lakkbetűvel Bk=Boiserie képbetűvel Btü= Boiserie tükörfestéssel P= Pannó Tp=textil Pp=Papirpaletta F= festés FFr= dek.festés P'=képburkolat (Ilem.: se festés, se tapéta)

Közösségi és díszterek:			
Kiskönyvtár Fsz.14.Bibliothek1.: - Fsz.14.Bibliothek2.: P'	Salaterrena és előtere Fsz.24.Vorsaal: FFr Fsz.25.Sala terrena:Ffr	Előtér és nagyterem I.e.72.Vorsaal: ? I.e.83.NT: Ffr	Kápolna Ffr Főlépcsőház előtérFfr
Corps de logis lakosztályok:			
Hercegi lakosztály Fsz.16IndianCabinet: Bl Fsz.17.Ankleide Z.: B Fsz.18.Schlaf Z.: Bk Fsz.19Camin Z.: Bk Fsz.20Geselsch.Z.: Bk Fsz.21Tafel Z.: P	Hercegnői lakosztály Fsz.30.Ankleide Z.: Tp Fsz.29.Camin Z.: Btü Fsz.28.Schlaf Z.: Bl Fsz.27.Gesellsch.Z.: Bl Fsz.26.Billiard Z.: P	Jobboldali díszlakosztály I.e.78.Retirade Z.: Tp I.e.79.Toilette Z.: Pp I.e.80.Meergrün.Z.: Btü I.e.81Schlaf Z.: Bt I.e.82.Vorzimmer P	Baloldali díszlakosztály I.e.88.Retirade Z.: - I.e.87.Cabinet Z.: Pp I.e.86Camin Z.: Tp I.e.85.Maria Ter.Z.: Bt I.e.84. Vorzimmer: P
	Női szolgálat földszint Fsz.33.Frauen Z.: P Fsz.34.StubenmädZ.:Pp	Női szolgálat emelet : I.e.73.HofdamenZ.: Pp I.e.74.Ankleide Z.: P I.e.75.Schlaf Z.: - I.e.77.KammerFr.Z.: Pp	Férfi szolgálat emelet: I.e.91.Toilette Z.: P I.e.90.Retirade Z.: - I.e.89.Kammerdien.Z: P
Hercegi lakosztály II. emelet: I.e.129.Schlaf Z.: Pp I.e.130.Camin Z.: Tp,P' I.e.131.Schlaf Z.: Tp			
Oldalszárnyak :			
Jobboldali szárny vendéglakosztályok Fsz.10 HerrschW.1.: Pp Fsz.10 HerrschW. 2.: - Fsz.11 HerrschW. 1.: Pp Fsz.11 HerrschW. 2.: - Fsz.12 HerrschW. 1.: Pp Fsz.12HerrschW 2.: Pp Fsz.12 HerrschW. 3.: Pp Fsz.12 HerrschW. 4.: F Fsz.12.HerrschW. 5.: F	Baloldali szárny vendéglakosztályok. Fsz.49.HerrschW.1.: ? Fsz.49.HerrschW.2.: ? Fsz.48.HerrschW.1.: ? Fsz.48.HerrschW.2.: ? Fsz.48.HerrschW.3.: ? Fsz.47.HerrschW.1.: - Fsz.47.HerrschW.2.: - Fsz.47.HerrschW.3.: -		

3. Eszterháza. A kastély falburkolatai a helyiségek inventáriumbeli számaival



4. Eszterháza. A hercegi háló (Inv. N.18) 1894 körül



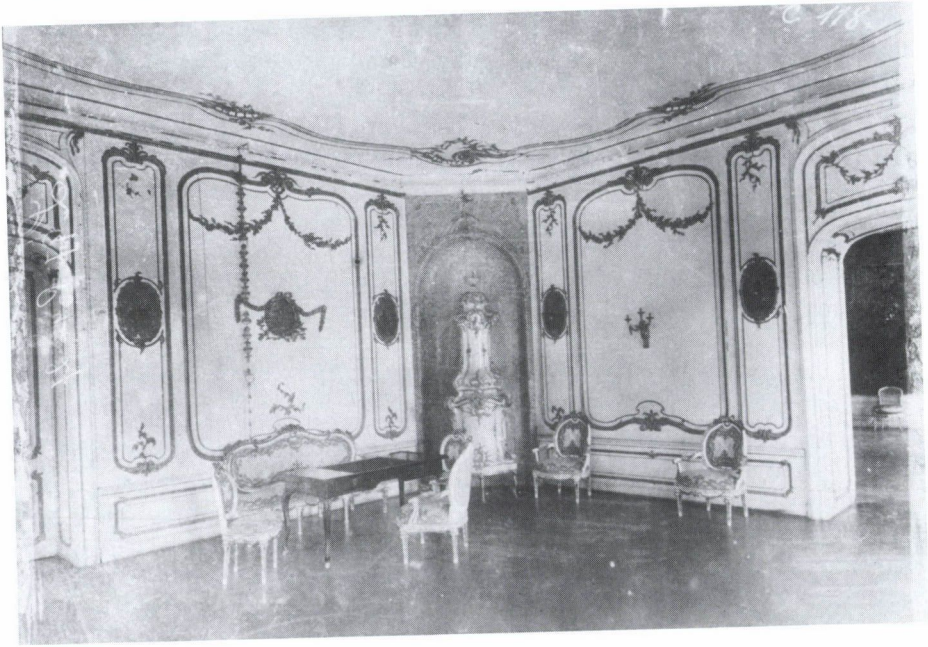
5. Eszterháza. A hercegi kandallós szoba (Inv. N. 19) 1894 körül

Diánát, Flórát és Neptunust ábrázolták.²⁵ A három gobelin egy, az istenek diadala címet viselő, hat darabból álló sorozat része volt,²⁶ amelynek kartonjait Vadászi szerint talán Jan van Orley (1655–1735) kompozícióinak és Aurele Augustin Coppens (1668–1740) tájháttéréinek fölhasználásával készítették. A kartonokat a brüsszeli Van der Borgh és a Reydam-Leyniers manufaktúrában is leszótták, az eszterházi darabok e két műhely egyikében készültek.²⁷

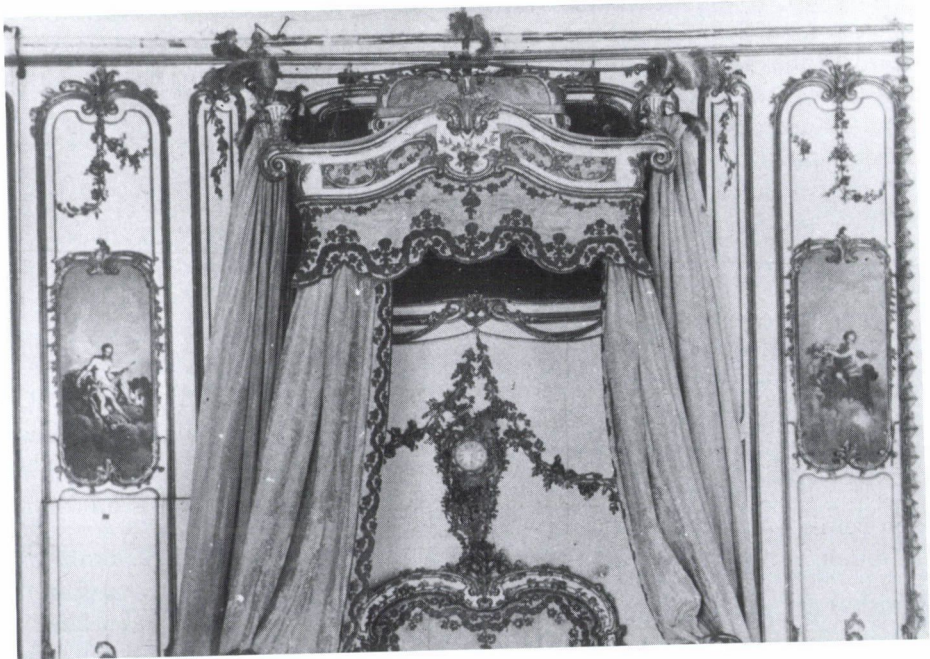
A faburkolatok nagy betétmezőinek a másik fajtája a távol keleti lakkbetét, amelyeknek eszterházi darabjai a nagyon nagy méretűek, a híresen drágák közé tartoztak. Három ilyen díszítésű szoba volt Eszterházában. A herceg un. indianisches kabinetjének (Inv. N.16) falán lévők közül több tábla (10. kép) eredeti, a hercegnői társalgó és háló (Inv. N.27., 28.) táblái 1875 óta a Bécs-Wallnerstrasse-i palotát díszítik (11. kép).²⁸ A hercegi kabinetet egészében e témának szentelték: a lakktáblákat befoglaló faburkolat keskeny mezőin faragott konzolokon helyeztek el kínai alakokat és egzotikus állatokat ábrázoló kerámiafigurákat.

Valamennyi fényképünk arany szegélyezéssel ellátott fehér boiserie-t ábrázol, s ez hamis összképet ad. Volt ugyanis három zöldre festett-lakkozott faburkolat, valamint egy aranyszélezéses tölgy színű faburkolat is, amelyet csak a rá vonatkozó szerződésből ismerünk.²⁹ A bútorok színleírása gazdagítja ezt a képet: fehér-arany,³⁰ fehér-zöld, zöld-arany, zöld-fehér, nemesfa-arany bútorgarnitúrákat találunk a főépület és az oldalszárnyak szobáinak összeírásában. A nemesfa-arany bútorok, melyeknek arany színű szegélyét sokszor a tűzaranyozott bronzdíszek alkották, gyakrabban voltak egyedi darabok, s ilyenként bármely színekörnyezetben előfordultak. Nem kapcsolódtak garnitúrába a teljes felületükön aranyozott bútorok sem, többnyire tükörkereteket, trümó-asztalokat, trümó-szekrénykéket, azaz a falburkolatokhoz közvetlenül kapcsolódó bútorféléket díszítettek így.

A jobboldali fejedelmi lakosztály kandallós társalgóját (Inv. N.80) aranyszegélyes zöld faburkolata miatt Meergrünes Zimmer-nek hívták. A baloldali fejedelmi lakosztály ezzel szimmetrikusan elhelyezkedő kandallós társalgóját (Inv. N.86.) sötétzöld gros de Tour szövettel tapétázták. A földszinti hercegnői lakosztálynak ugyancsak a kandallós társalgója (Inv. N.29.) volt zöld színű: a faburkolat zöld alapját faragott aranyozott díszek borították. A földszinti hercegi lakosztálynak az öltözőszobája, (Inv. N.17.) a sala terrena előterébe ajtóval nyíló helyiség bír zöldre festett faburkolattal. A faragott virágokat ezen többfajta fémszín borítja, a sala terrena stukkóihoz hasonló. A zöldre színezett belsők a lakosztályok belsejét akcentuálják: e társalgó szobákat a hálószobákon belül, a hálók és az öltöző/mosdó szobák között alakították ki. Társalgó mivoltuk a garnitúrákba összekapcsolt ülőbútorokról, a viszonylag nagyszámú dísztárgyról és a másutt rendszeres cserépkályhák helyett alkalmazott kandallókról olvasható le. A zöld és fehér burkolatok váltakozása tehát rendszert mutat, színük pedig arról a két tartalomról beszélt, amelyre a kastélyt komponálták: a természetről és az emelkedett szépségről.



6. Eszterháza. A hercegi társalgó (Inv. N 20) 1894 körül



7. Eszterháza. A hercegi háló (Inv. N. 18) részlete 1894 körül

A dísztermekben távolságtartóbb és reprezentatívabb falburkolatokat alkalmaztak: falképet és stukkót, műmárványt és falképet, illetve pannókat. Dekoratív oldalfalfestés a lépcsőházban, az előterekben és a belvederében készült.

Igen jellegzetes csoport a pannóké: alacsony lábazat fölött a teljes falfelületet elfoglaló és a tereket illuzionisztikusan kitérítő olajfestmények borították a dísztermekkel szomszédos társasági szobákat. A négy nagy fogadószoba közül háromról mutathatunk be képet. A földszinten a sala terrenától jobb kézre (Inv. N.21) a pannók Rotenstein szerint vidéki mulatságokat (Landlustbarkeiten) ábrázoltak. Az egyetlen fénykép a három nagy és a két sarokdarab közül egy nagy képet mutat meg. (12. kép) A tágas tájban ábrázolt társaság falusi menyegzőn vesz részt, mint ezt a Watteau ilyen tárgyú képével való összehasonlítás bizonyítja.³¹ (13. kép)

A sala terrenától balkézre eső szoba (Inv. N.26) eltűnt képei³² rohanó patakokat, legelésző nyáját, pásztorokat, oszlopokat és romokat ábrázoló olasz festményként írta le Hárich levéltáros.³³

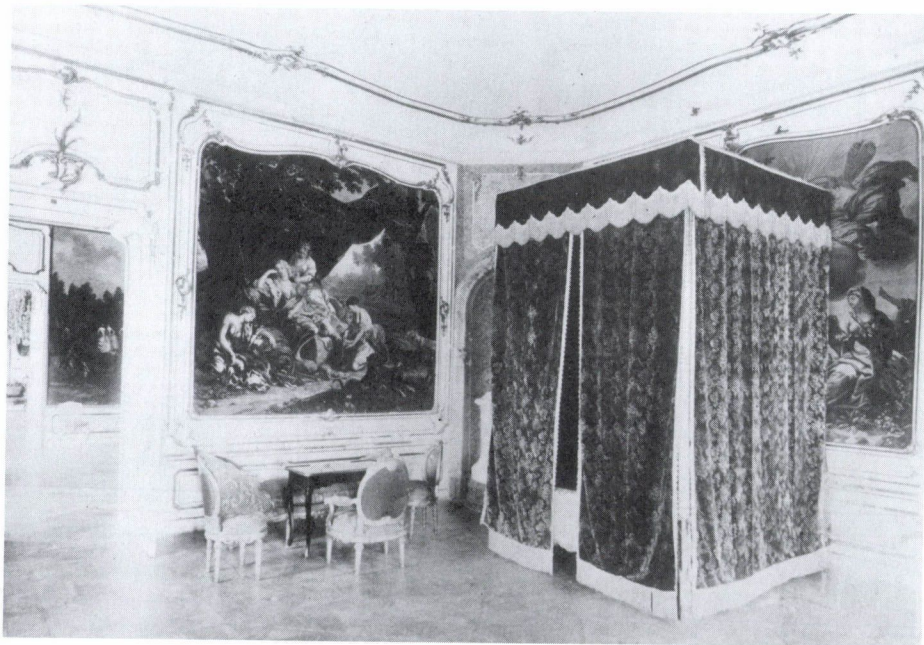
Az emeleten a díszteremtől jobbra eső szoba (Inv. N.82) pannói mély terű tájakon, titokzatos sziklák, barlangi építmények és szökőkút előtt urak és hölgyek kis csoportjait mutatták. (14. kép) Tartásuk, csoportfűzésük vateszk, az összkép azonban a Watteau-i irányban megszokottnál irreálisabb.³⁴

A díszteremtől balkézre nyíló szoba (Inv. N.84) pannói nagy társas vadászatot mutattak be. (15–16. kép) Az építészeti keret és a kép viszonya, a fák és facsoportok mérete és elhelyezése a többi pannós szobával összeegyeztetett, a vadászat részletei azonban igen szakszerűen ábrázoltak, s az alakok viseletei is reálisak. Rotenstein úgy vélte, a képek Esterházy Pál Antal vadászatát ábrázolják, s elmondta, mennyit költött a herceg a vadászatra évente: jellegzetes kortársi reakció volt ez. (A vadászatot ábrázoló pannó másolatát elkészítették az évezredek kiállítására, s az arról készített fényképeken további részletek tanulmányozhatók.)

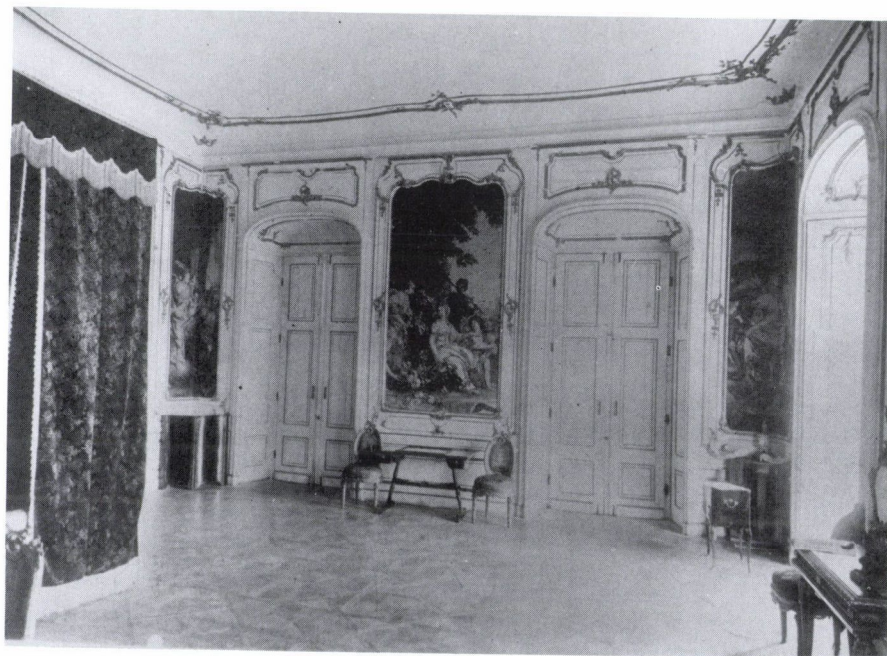
A négy pannós szoba elhelyezése a kastélybelső elrendezésének második számba vett kompozíciós eleme. A falait borító képek érzékelhetően a táj négy fajtáját idézték föl: az antik pásztorit és a falusi ünnepek színhelyét a földszinti páros, a megszelídített kertet és a vadont az emeleti.

E négy nagy szalonon kívül négy kisebb, egyablakos szobát is pannók díszítettek. Kettő közülük Jagdstück-öket, vad vagy vadászképeket ábrázolt, egy pedig mitológiai jeleneteket. A négy szoba (Inv. N.33., 74., 89., 91) 1765-ig a díszudvarra nézett, s az ott fölépített új szárny miatt vált jelentéktelenné.³⁵ Ebben az áttekintésben tehát, amely a befejezett kastély belső tereinek együtteseit, kompozícióját kívánja megtalálni, ezek azok a történeti elemek, amelyek kisebb súllyal veendőek számba.

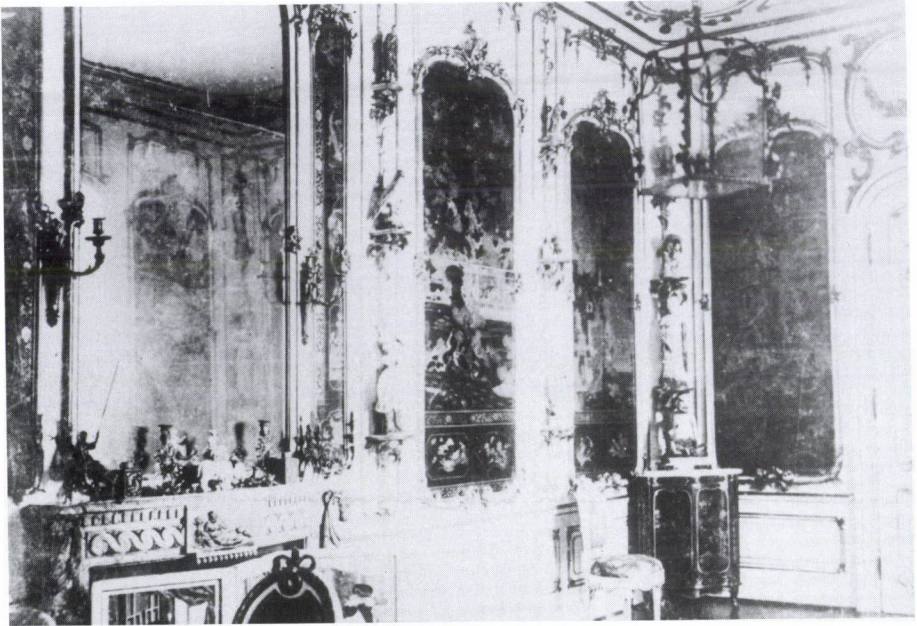
Vizuális értelemben falburkolatként mutathatjuk be a falra akasztott képekkel teljesen bevont szobákat is. A kis könyvtár egyik szobájának falait 59 olajkép és 3 szupraport borította³⁶ (Inv. N.14). Esterházy Miklós második emeleti, kertre néző szobájának falaira (Inv. N.130) a herceg által festett 123 tájképet akasztották, akvarelleket zöld keretekben.



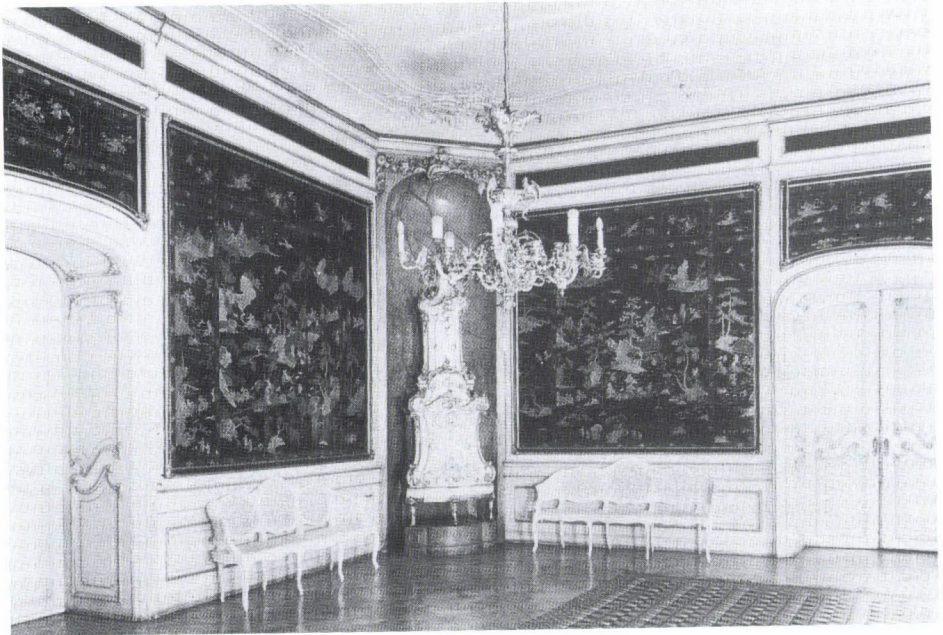
8. Eszterháza. A Mária Terézia szoba (Inv. N. 85) 1894 körül



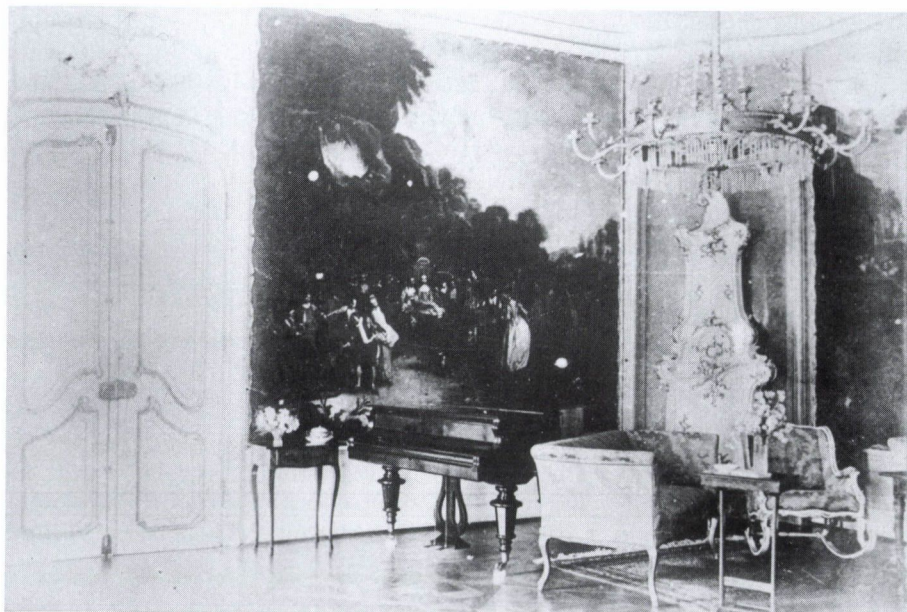
9. Eszterháza. A Mária Terézia szoba (Inv. N. 85) 1894 körül



10. Eszterháza. Az „indianisches Cabinet” (Inv. N. 16) a két világháború között



11. Bécs. A Wallnerstrasse-i palota lakktáblás terme



12. Eszterháza. A földszinti ebédlő (Inv. N. 21) keleti falának pannója 1894 körül



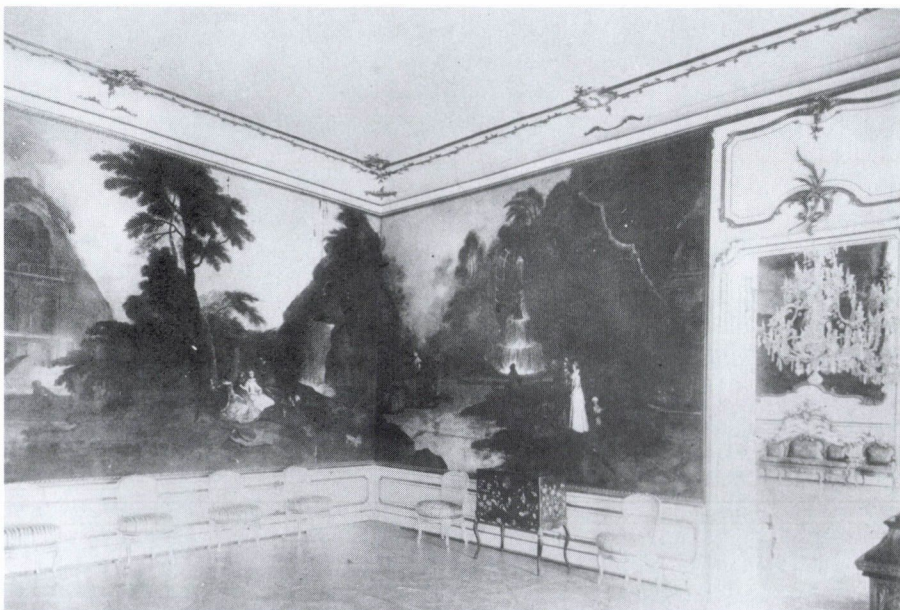
13. A. Watteau: Le Contrat de Mariage

Eszterháza corps de logis-a meglepően kicsi. Az 1720 körül korábbi épület felhasználásával épített vadászkastély szintenként egy-egy termet és 10-10 szobát tartalmazott. A középső tömb lakosztályainak területét a hatvanas évek elejéig itt említett funkciók – a könyvtár, a képes szoba,³⁷ a tükörszoba,³⁸ a kápolna³⁹ – kitelepítésével, helyiségeinek számát pedig néhány válaszfal behúzásával növelték.

A kastély középrészének hatását két nagyteremre bízta: A sala terrena (17–18.) alacsony boltozatait támasztó pilléreinek sajátos kialakításával, tükörhátterű, sziklaalapokon porcelán-állatfigurákkal és kitömött állatokkal vízi világot imitáló falikútjaival, a zöldszegélyű festett falakról gazdagon lecsüngő, sokszínű, fém-színezett stukkóvirágokkal a grottának adta finom és művibe áttett képét. A kortársi leírások szerint a bámulatot a pillérek közébe állított nagyméretű alabástromedényekre, a kutakba helyezett porcelán figurák különös nagyságára, s a tér esti megvilágításokkal fokozott összhatására alapozták. Érdeemes megemlíteni, hogy a sala terrenával összenyitható előtér volt a kastély hangversenyterme. Érdeemes megemlíteni azt is, hogy a valódi grotta a bábszínház nézőtere volt, a másodikat pedig a kaszkád alá építették.

A sala terrena zöld, természeti asszociációinak ellentétét képezte a fehér/arany díszterem. (19–20. kép) A keretet itt az alabástrom hatását fölkelteni kívánó falak,⁴⁰ a rokokó hajlatokból sokhelyütt a szabad lebegésig kibontott stukkók alkották, a falak fő díszét pedig Mildorfer az Apollo szekerét ábrázoló égbék mennyezetképe alatt négy nagy olajfestmény képezte.⁴¹ A Metamorphoses-ból válogatott jelenetek istenek szerelméről meséltek. A négy kép közül a mitológiában kevésbé járatos Pálffy gróf (Rotenstein) is fölismerte az Apollo elől menekülő Daphnét, később itt járók Europa elrablását. A harmadik festmény Jupitert és Kallisztót ábrázolta, a negyedik valószínűleg Vénuszt és Ámort. A nagyméretű alakok beállítása, mozgása, csoportfűzése, a háttér szín- s fényviszonyai mind az érett barokk nyelvén szóltak, s ellensúlyozták a stukkódekoráció könnyed mozgalmasságát.

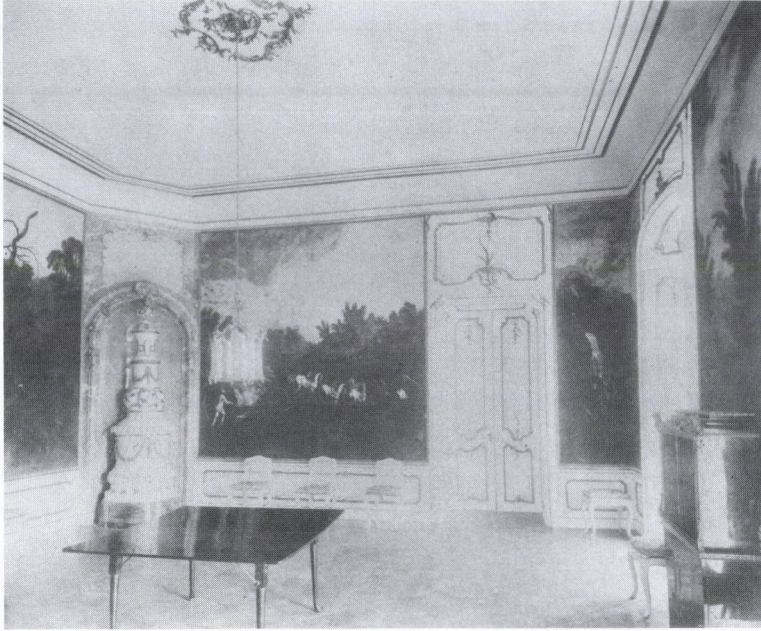
A kastély belsejét eddig a falburkolatokkal mutattam be és velük kívántam a belső lakószobák, társasági szalonok és dísztermek hármasságát jellemezni. Ez azonban a gazdag és megkomponált berendezés összhatását megengedhetetlenül egyszerűsíti. Nem mutatja meg például, hogy az igen sok tárgy között a kerámiának, különösen a porcelánoknak milyen túlsúlya volt. A figurális csoportok többsége bécsi és szász, azaz meissenai volt,⁴² a nagyméretű edények közül a japán és kínai porcelánoké volt az elsőbbség. A 19. századi inventáriumok szabályosan elrendezett csoportokat mutatnak, s ha föl is tehetjük, hogy jó néhányukat áthelyezték az Eszterháza fénykorát követő évtizedekben, e csoportokban fölfedezhető a kompozíció. A pannókkal díszített, azaz ábrázolásokban gazdag nagy társasági termekben főképp kínai és japán vázákat helyeztek el, s ugyanígy a díszteremben is, ott persze többet, s főképp a fehér alapon sokszínűket. A bécsi és meis-



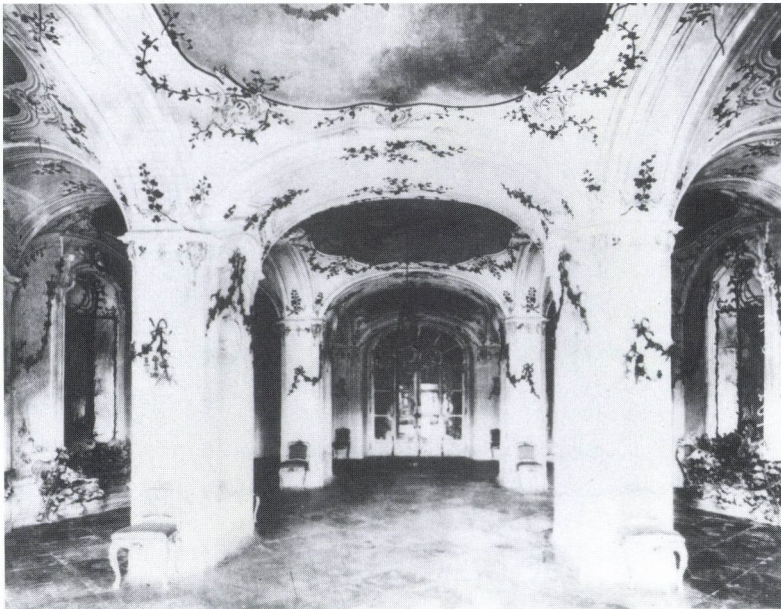
14. Eszterháza. Az emeleti fogadó szalon (Inv. N. 82) pannói 1894 körül



15. Eszterháza. Az emeleti fogadó szalon (Inv. N. 84) keleti és északi falának pannói 1894 körül



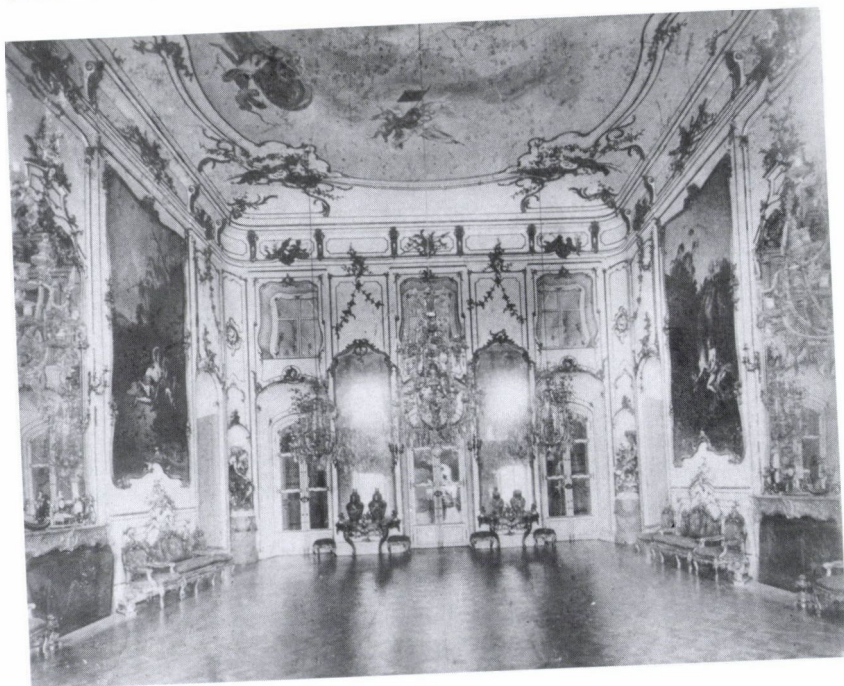
16. Eszterháza. Az emeleti fogadó szalon (Inv. N. 84) nyugati falának pannója 1894 körül



17. Eszterháza. A sala terrena 1894 körül



18. Eszterháza. A sala terrena részlete 1940 körül



19. Eszterháza. A díszterem 1894 körül

seni egy vagy többfigurás csoportokból a kisebb, belső lakószobákba jutottak gazdagabb összeállítások. A legtöbb porcelánfigura csoportot, szám szerint tizennyolcat a sala terrenában helyezték el.

A porcelánfigurák a jól ismert rokokó témákat ábrázolták: dámákat és urakat finom ruháikban vagy jelmezekben, életük képeit a kávéivástól a vadászatig, parasztot és pásztort, jellegzetes foglalkozású alakokat az üstfoltozótól a kertészig és kertészlányig, és egy-egy mitológiai alakot vagy történetet.

A porcelánfigurák rendszerezésével válna teljessé a kastély ábrázolásainak tematikája,⁴³ amelynek összeszámlálását főntebb a falburkolatokban megjelenő képekkel elkezdtem. Mert Eszterháza, kora kastélyaihoz hasonlóan kevés táblaképpel bírt, pontosabban azok nagy részét a képtárba különítette el. A képtáron kívül alkalmazott képek túlnyomó része portré volt.⁴⁴ Az aktuális uralkodópárosok: Mária Terézia és Lotharingiai Ferenc, József császár és a felesége, illetve Albert főherceg és Krisztina főhercegnő mellett Esterházy Fényes Miklós anyjának, testvérének, gyermekeinek és hozzátartozóinak, s a herceg néhány kortársának portréja⁴⁵ függött a kastély falain.⁴⁶ Az ábrázoltak köre hangsúlyosan kortársi volt: az Esterházy ősöknek egyetlen képe sem volt itt.⁴⁷ Az ősök témája ugyanis történelmi és heroikus, a közeli családtagoké pedig bensőséges és baráti: ez illett a Lustschloss rokokó világához.

A kastély és a kert ikonográfiai összképében Mars és Jupiter helyett Apollo és Diana a központi figura. A fény, a művészetek és a vadászat istenei a Maison de plaisance-hoz, a Lustschloss-hoz illők mindenütt, Eszterháza is, amelynek vadászkastély múltja volt, s jelentős vadasparkja. Tiszta ikonográfiájának az a záloga, hogy a herceg bécsi palotája, kismartoni kastélya és fraknói vára ott van a háttérben, az ősök csarnokával, a kincsekkel, a fegyverekkel, a múlttal és a vitézséggel, abban foglalva pedig Esterházy Fényes Miklós személyes katonai dicsőségével. Eszterháza tehát megvalósíthatta az Elysiumot,⁴⁸ Kythera szigetét, a deliciae Hungarorum, oder das ungrische Paradies-t.⁴⁹ Ebben az összefüggésben olvasandók az istenek szerelmei a díszteremben és a herceg hálószobájának falain, az istenek dicsősége a fejedelmi háló gobelinjein. A mitológiai elemekhez simultak a galantéria rokokó témái a társasági termek panónin, amelyek egyben a társasági élet és a természet terét: kert és erdő kapcsolatát ábrázolták.

A kastély stilisztikai összképét jellemzendő először arról essék szó, hogy Eszterháza magyar Versailles-ként való jellemzése e szempontból félrevezető. A francia luxus igényének, amelyet e fordulat⁵⁰ kifejez, a herceg konkrét vásárlásokkal, mintegy jelzett és elég széles kortárs közönség számára fölismerhető importtal tett eleget. Ezek zöme bútor- vagy óraféleség volt, meg textiltapétaként alkalmazható szövet és a gobelinek, amelyeket a kortársak, Rotenstein és Niemitz páter párizsinak írtak le.

A keretező elemet a Mária Terézia kori franciás rokokó császári épületekből ismerős változata adta, amely az érett barokk olaszos, németalföldi



20. Eszterháza. A díszterem 1940 körül

és délnémet-osztrák stílusváltozataival nyert ellensúlyt a falburkolatok betétmezőin és a nagyméretű képeken. A társasági termek vatteszke pannoni olyan stíluselemet érvényesítettek, amely ez idő tájt a porosz udvarban volt hasonló súlyú. Ezek mellett érvényesült a chinoiserie, amely szinte valamennyi fontos tér képét átszötte.

JEGYZETEK

- ¹ A pusztítás története megíratlan. Az 1947-beli állapot tapintható ki Várnai Dezsőnek a Műemlékek Országos Bizottsága részére készített jelentéséből.
- ² Ezek közül az alábbiakban kettőre hivatkozom gyakrabban: Rotensteinre, azaz Pálffy János grófra: G.e.v.R.: Reisen durch einen Theil des Königreichs Ungarn im Jahr 1763 und folgenden Jahren in: Johann Bernoullis Sammlung kurzer Reisebeschreibungen Bd. 9 Berlin, 1783. és a hercegi könyvtárosa Primitivius Niemitzre: (P. Niemitz): Beschreibung des hochfürstlichen Schlosses Esterháas im Königreiche Ungarn. Pressburg, 1784.
- ³ Valkó Arisztid 1951-től kezdve cédulázott az Esterházy család hercegi ágának levéltárában (MOL) a Művészettörténeti Dokumentációs Központ és utódai, a műemléki szervezetek, a Kertészeti Egyetem kerttörténeti tanszéke, színház- és zenetudományi intézmények számára. A gazdag anyagból a művészettörténet számára legfontosabbnak ítélt adatokat foglalta össze cikkeiben: VALKÓ Arisztid: A fertődi (eszterházi) kastély művészei, mesterei. MÉ 1953. 134–137. Uő: Fertőd (Eszterháza, Süttör: Győr-Sopron megye) mesterei, művészei 1720–1768 között. MÉ 1955. 127–133. Uő: Újabb adatok a fertődi (eszterházi) kastély építéstörténetéhez. Ars Hungarica, 1982. 1. sz. 75–84. Uő: Jakoby Miklós... Művészettörténeti tanulmányok, Budapest, 1960. Az alábbiakban, ha olyan levéltári anyagra hivatkozom, amelyet Valkó kijegyzetelésében olvastam csupán, akkor a cédulák helyét és számát adom meg, ha pedig olyanra, amelyet eredetiben használtam, akkor a levéltári jelzetet.
- ⁴ MÓCSÉNYI Mihály: Eszterháza fehéren-feketén. Könyv és CD, h. n., é. n. (Budapest, 1998) Kritikája: DÁVID Ferenc: A fertődi Esterházy kastély építéstörténete – Mócsényi Mihály könyve megjelenése után. (Komárik emlékkönyv, megjelenés alatt)
- ⁵ CSÁNYI Károly: Eszterháza. Műgyűjtő, 1928. 246–248.
- ⁶ GARAS Klára: Unbekannte Fresken von Josef Ignaz Mildorfer. Mitteilungen der Österreichischen Galerie, Jg. 24/25. 1980/81. 93–131.
- ⁷ VADÁSZI Erzsébet: Philippe de Lasalle Eszterházy mintája. Az Iparművészeti Múzeum Évkönyve, XI. 1968. 73–86. Uő: Az időnek négy részei Eszterházában. Építés-Építészettudomány, 1973. 469–478. Uő: Szalon Esteras-ban. Szalon, 1998. január, 10–17.
- ⁸ VADÁSZI Erzsébet: Magyar Versália. Mária Terézia szobája Eszterházában. Magyar Művészeti Fórum, 1998. december, 12–20.
- ⁹ VELLADICS Márta: Egy apró, ámde érdekes adat Fertőd építéstörténetéhez. Soproni Szemle, 1996. 1. sz. 74–77.
- ¹⁰ Az eszterházi kastély 1832., 1856., 1856. és 1870. évi leltára, valamint az 1894. évi leltár az 1870. évi könyv „a” oldalainak kéziratos bejegyzéseként. P.112. (MOL Esterházy család hercegi ágának levéltára, Leltárak) 130., 32., 33., 127. kötetek. Az alábbiakban e leltárakból nem lapszámokra, hanem az egyes szobákhoz az inventáriumban használatos sorszáma hivatkozom, azok helyét pedig az alaprajz-illusztrációkon tüntetem föl.
- ¹¹ Az Eszterházát ábrázoló fényképek első csoportja az Iparművészeti Múzeum adatárában őrzött pozitífvokon látható bélyegző szerint készült a Magyar Műkincsek c. könyvsorozat számára. A Magyar Műkincsek kiadását a Múbarátok köre kezdeményezte, finanszírozta és adta ki három kötetben 1896, 1898 és 1901-ben. A kezdeményezés Szana Tamástól származott,

a programot 1892 októberében fogalmazták meg, a támogató aláírásokat s pénzt 1893-ban gyűjtötték. A hivatalos programot, amely szerint a magyar műkincsanyagot öt kötetben kívánják feldolgozni 1894 januárjában adták ki nyomtatásban, az első kötet pedig, amely Budapest műkincseit tartalmazta, 1896 telén, a millenniumi kiállítás bezárását követően jelent meg. E tényeket a kötet főszerkesztőjének, Radisics Jenőnek az előszava mondta el a Radisics Jenő (szerk.) Magyar Műkincsek I. Budapest, a Múbarátok Köre kiadása, 1896. XIII–XXV. lapjain. A tervezett kötettség háromra való szűkítéséről Szendrei János szólt a III. kötet előszavában, amely végül a nyugat- és észak-magyarországi, a felvidéki és erdélyi emlékekről adott szűkös válogatást. Eszterházáról mindössze egy szövegközi rajzot közölt, amelyet egy meissenai porcelánfigurákkal díszített gyertyatartó fényképe alapján készítettek. Az Eszterháza-fényképek legbővebb datálása tehát 1892–1901, készítésük legvalószínűbb időpontja azonban 1894, mert PASTERNER Gyula: Eszterháza című, a Magyar Műiparban 1894-ben megjelent cikkét olyan felvételek illusztrálják, amelyeknek pozitívjai a Magyar Műkincsek bályegzőjével ellátottak.

A fényképek tárgya és leltári száma:
Hercegi háló (Inv. N.18), keleti fal: Iparművészeti Múzeum Adattára IM.24392.,
Hercegi kandallós társalgó (Inv. N.19) keleti fal: IM 24401., nyugati fal: IM. Nlt.99.
Hercegi saroktársalgó (Inv. N.20) déli és keleti fal: IM. Nlt.97., északi fal: IM. 24319.,
Sala terrena: (Inv. N.25): IM. Nlt.102.,
Emelet jobboldali társalgó (Inv. N.82) déli fal és délkeleti sarok: IM. 24396., délkeleti sarok és keleti fal: IM.24396.,
Díszterem (Inv.N.83): IM 24321.,
Emelet baloldali társalgó (Inv. N.84) nyugati és déli fal: IM. Nlt.99., keleti fal: IM.24400.,
Mária Terézia szoba (Inv. N.85) nyugati és déli fal: IM.24317., keleti fal: IM.24393.

¹² Az ezredéves kiállítás Eszterháza-entérióirjeit a kastély helyreállítását a kilencvenes évek eleje óta vezető Max Schmidt vezetésével alakították ki. (Kat. Schmidt bútorok a századfordulón BTM 1993, Fritz Minkus: Die Winteraustellung im K. K. Museum für Kunst und Industrie in Wien.

Kunsgewerbe Blatt Jg. X. (Leipzig) 1899, 100–103, Ludwig Hevesi: Die Winteraustellung in K. K. Museum für Kunst und Industrie. Kunst und Kunsthandwerk 2. (1899) Eva B. OTTILINGER: Vom Blondelschen Styl zum Maria Theresien Stil. in: Fiedrich POLLEROS (Hrsg.) Fischer von Erlach und die Wiener Barocktradition. Böhlau, 1995. 358 sk.) Elkészítették az egyik vieux-laque szoba burkolatának, a Mária Terézia háló faburkolatának és gobelin betétjeinek, a vadászatot ábrázoló pannóknak és az őket befoglaló burkolatnak a másolatait, a sala terrena egy részének utánzatát az egyik kút másolatával, valamint egy dísztermet, fehér faburkolattal, s nagy képekkel. (1896-iki ezredéves kiállítás. A történelmi főcsoport hivatalos katalógusa. Budapest, Kosmos, 1896. II.B füzet, 362.) A fényképek tárgya és leltári száma: *Vadász-szoba pannóval*: IM.4960., *A Mária Terézia szoba gobelinnel és a frankói Mária Terézia ággyal*: IM 4961., IM 24399., *Szoba Mária Terézia festménnyel*: IM 4962., *A sala terrena másolata*: IM. 4958., *Az Esterházy szobák folyosója*: IM. 4959.

A kiállítás 1896 okt. 31-i bezárása után a Mezőgazdasági Múzeum (akkor Gazdasági Múzeum) könyvtárát helyezték el az Eszterháza-szobákban. Ilyen alkalmazásukat mutatja az Előzetes tájékoztató a Gazdasági Múzeumban. Bp. 1897 c. kiadványban közölt alaprajz. A múzeum 1899-ig maradt az épületben. TAKÁCS Imre: A magyar mezőgazdasági múzeum rövid története. 3. kiadás Budapest, 1964. Az MM fotótárának egy képe az ezredéves kiállítás vadászpannos szobáját mutatja a múzeumi könyvtárhoz tartozó berendezéssel.

Az ezredéves kiállítás ideiglenes szerkezettel készített épületét, közkeletű nevén a Vajdahunyad várát 1900–1901-ben bontották le, hogy aztán szilárd anyagból újjáépíthessék. Az Eszterháza szobák falburkolatai közül egyetlen részlet sorsát ismerjük: egy faragott ajtó és szupraport az Iparművészeti Múzeum könyvtárának előterébe került beépítésre.

¹³ A képeket leánya, Csányi Ilona ajándékozta Vadászi Erzsébetnek. Ezeket Vadászi Erzsébet, szíves közlése szerint, a Feenreich Eszterháza Möbel und Dekor. című kéziratában dolgozta föl (1999).

- ¹⁴ Diebold Károly 1940 körül készítette több mint száz felvételét a díszudvarról és a kastély főépületének kerti homlokzatairól. A fényképek a Soproni Múzeum (korábban: Liszt Ferenc Múzeum) fotótárában (I.sz. 21540-21686) találhatóak, közte a sala terrenát (Inv. N.25.), sala terrena előterét (Inv. N.24.), a lépcsőházi előteret és a díszterem előterét (Inv. N.72), a dísztermet (Inv. N.83.) és a kápolna oltárát (Inv. N.15.) ábrázolók. A Diebold fényképek Adorján Attila készítette reprodukcióit Galavics Géza szívfességéből tanulmányozhattam.
- ¹⁵ Vidovszky Béla kastély- és palotaenterió-rökről készített festményeiről fényképalbumot őriz az MTA Művészettörténeti Kut. Int. Adattára (I.sz.: MKI-C-I.-131.) A hercegi saroktársalgót (Inv.N.20.) és a hercegnői saroktársalgót (Inv.N.27.) ábrázoló képek címe: *Szalón Eszterházán*, 1941. A harmadik kép azt a tágas előteret mutatja be, amely a díszterem előterétől jobb kézre fekszik (Inv.N.71.), s amelyet a századvégi helyreállításkor rendeztek be gobelin-teremnek. A kép címe: *Gobelin terem Eszterházán*, 1941.
- ¹⁶ A fénykép tárgya: a herceg indianisches kabinet-jének (Inv.N. 16.) északi fala és északnyugati sarka. A fényképek megismeréséért és használatuk engedélyezéséért Bak Jolánnak mondok köszönetet.
- ¹⁷ A rajz alapjául szolgáló fölméréseket Hárs György soproni építész készítette. (OMvH tervtára, Lux hagyaték 401, 402, 402, 404) A datálatlan rajzokon szereplő szobaszámzás az 1936. évi hitbizományi leltár számozásával egyezik meg. A rajzon szereplő válaszfalakat, amelyek az inventáriumok bizonyossága szerint 18. századiak, értéktelen toldásnak ítélvén, elbontották 1957 után (KUBINSZKY Mihály – VARGA István: A fertődi kastély helyreállítása (1957–1960). Műemlékvédelem, 1961. 1. sz. 149–162.) A rajz szobaszámait mostani közlésükkor a múlt századi inventáriumokban használatosakkal cseréltem föl. A vonalkázott felületek között nem szerepelnek Diebold Károlynak a dísztermet és sala terrenát ábrázoló felvételei, azok ugyanis e helyiségek minden szögletét ábrázolják.
- ¹⁸ MTA Művészettörténeti Kut. Intézet leltára A–I. 22, fasc. 799. Valkó cédulaszáma: 1305, 1321, 1442, 1488, 1669, 1703, 1716. Az iratok a kastély 1784-ben és 1787-ben végzett javításaira vonatkoznak.
- ¹⁹ Állításomat egykorú forrás nem támasztja alá. Az emeleti díszlakosztályok fejedelmi lakosztályként való meghatározásának bizonyítékai a következők: (1) az emeleti lakosztályok háló (Inv. N.81) ill. társalgószobáiban (Inv. N.86) az uralkodó, illetve a fejedelmi vendég párok arcképeit akasztották a falra. E szobákban Rotenstein Albert von Sachsen-Teschen és Krisztina főhercegnő, az 1856 évi inventárium II. József és Mária Terézia arcképeit jegyezte föl. (2) az emeleti díszlakosztályok hálószobáiban (Inv. N.81., 85.) az ágyakat vörös damasztal kárpitozták. A falakat a jobb kézre, Széplak felé eső hálóban fedte vörös damaszt, balra, az ún. Mária Terézia háló falait gobelinek fedték. Míg Eszterháza sok szobája, s ágya közül csak ezen a két helyen alkalmazták az uralkodói méltóságra utaló színt, s anyagot, a budai királyi vár uralkodói lakosztályainak minden falát vörös damasztal burkolták ez időben. (3) A balkézre lévő hálót mint Mária Terézia hálót nevezi meg az 1832, 1856 és 1875 évi inventárium. (4) A földszinti és emeleti lakosztályok beosztása különböző. Az emeleti díszlakosztályok mellett, azokkal érintkezően az udvarhölgyek, illetve a komornyikok számára biztosítottak elhelyezést, a földszinten a hercegi lakosztály a corps de logis-ban rendelkezésre álló helyet szinte maradék nélkül kitöltötte. A herceg komornyikjának kétszobás lakását az inventárium a keleti szárnyban jelöli, a hercegné kíséretének tagjai lakásának helyét nem tudjuk megjelölni.
- ²⁰ A táblázat föltünteteti az egyes helyiségeknek az inventáriumokban használatos sorszámát, a lakosztályok helyiségeit pedig az elhelyezés sorrendjében sorolja, az egymással pendant helyiségek tehát azonos sorban olvashatók.
- ²¹ Inv. N.29., 80.
- ²² BLONDEL, Jacques: De la distribution des maisons de plaisance I–II. Paris, 1737–1738. Repr.: 1967
- ²³ RÁFAEL Csaba – BAK Jolán: Fertőd, Eszterházy kastély. MTI Budapest, 1988. 42–45. tábla
- ²⁴ Csányi Károly egy harmadik, Watteau-medallionos szobáról is ír, amelyet a her-

- cegi lakosztály kandallós szobájával (Inv. N.19.) azonosítottok.
- ²⁵ VADÁSZI Erzsébet: 8. j-ben i.m.
- ²⁶ A sorozat darabjainak címét Vadászi a Borghat manufaktura jegyzékében találta meg, s azok megegyeztek annak a hat németalföldi kárpitnak az ábrázolásaival, amelyeket Esterházy Miklós herceg egy vörös damaszt díszággal együtt vásárolt meg Bécsben, 2000 forintért a Stift St. Joseph vagyongondnokától. 6 Blättern 4 Ellen hoch, 22 in der Circumference (!) und die Triumph der Götter vorstellend wie folget: Apollo mit seiner Musen Chor, Neptunus mit der Entführung Veneris, Bacchus mit seinen Bacanten, Diana mit ihren Nymphen, Flora mit ihren gespannerinen, Vulcanus mit Venere zusammen. MELLER Simon: Az Esterházy képtár története. Budapest, 1915. 4. A sorozat darabjait Vadászi a Bacchus és az Apollo kárpit kivételével azonosította különféle gyűjteményekben.
- ²⁷ A gobelines szoba négy falát ábrázoló tervrajz – az eszterházai szobák terve közül egyedülként fennmaradt a hercegi levéltárban. Papír, ceruza, 59,5×39,5 cm. A három falat és a kályhafülkét ábrázoló rajz közepén későbbi jegyzet: Eszterháza. Mária Terézia/ szoba / Laky MOL. T.2. 1508. Fényképezés jelzete: MMOK 34.554
- ²⁸ Bejegyzések a N.27 és 28. helyiségek megfelelő tételénél az 1856 évi inventáriumban. A Wallnerstrasse-i palota berendezését az eszterházai inventárium bejegyzése szerint Bubits Zsigmond intézkedésére gazdagították sok tárggyal 1868-ban és 1875-ben. Az egyik, a bécsi palotába épített lakk-tábla sorozatot reprodukálta Richard PERGER: Das Palais Esterházy in der Wallnerstraße zu Wien. Franz Deuticke. Wien, 1944. Abb. 12.
- ²⁹ Andreas Sedlmayr aranyozó árvetése a földszinti hálószoza faburkolatainak és nyílászáróinak mázolására 1767. dec. 4: MOL P. 115. VI. d. (3. cs.) p. 57.
- ³⁰ Fölsorolásomban elől a bútor alapszíne, mögötte a szegélyeinek színe áll.
- ³¹ A Watteau: Le Contrat de Mariage, Museo del Prado Madrid. Kat. Antoine Watteau 1684–1721. National Gallery of Art Washington, 1984. Kat. 21.
- ³² Várnai Dezső 1947-ben a falakon összehátréva találta ennek a teremnek a pannóit,

s leírta, hogy az orosz katonaság itt rendezte be konyháját. Az összetépett pannók alatt Várnai fölfedezte az azóta helyreállított chinoiserie-falképeket. Nagyon valószínű, hogy ennek a pannónak a töredéke került elő 1998-ban Eszterházán. A kápolna oltárképét festették a pannó hátára a II. világháború után. A nagyméretű töredék antik ízű tájat ábrázol oszlopos templomrommal, posztamensre helyezett szoborral, a távolban fákkal, éggel. A képtöredéket, amelyre Haris Andrea hívta föl a figyelmemet, ma a kápolna közelében az. ún. régi gondnoki lakás szobájában tárolják. Festői minőségét Pintér Attila közezesnek ítéli.

- ³³ HÁRICH János: Eszterháza. I. Műtörténet. 1944. OSZK Fol. Hung. 2151. Hárich, arra hivatkozva, hogy a kastély belsejét és felszerelését legjobban Rotenstein írta le, a kastély belsejét nem a maga tapasztalatai szerint, hanem a régi szöveg egyes fordításával jellemezte. A kivétel e szoba leírása, amellyel Rotenstein rövid és nehezen értelmezhető megjelölését (Begebenheiten) váltotta föl. Hogy a hercegi levéltáros e képeket olaszként jelöli meg, az nem vendő oly komolyan, mint Csányi Károly stilsztikai megjelölései. Hunfalvy János 1858-ban kiadott leírása a sala terrenától jobb kézre említ tájképekkel ékesített szobát, a szobasor pedig, amelynek élén ezt említi, a hercegasszonyé. A megjegyzés tehát a sala terrenából balkézre eső helyre, a most tárgyalt pannókra vonatkozik. SZALMÁS Erik: A fertői kastély leírása 1858-ból. Soproni Szemle, 1965. 2. sz. 179.
- ³⁴ Rotenstein ehelyütt hajós jeleneteket (Schiffahrten) ír le, s ezt Hárich is megismétli: hajós jeleneteket ábrázoló hatalmas olajfestmény. A kastély inventáriumok szerint tárgyak a 4 évszak.
- ³⁵ Az inventáriumoknak a négy fő lakosztály észak felé eső helyiségeire vonatkozó megjelöléseit nem sikerült pontosan föloldanom. A fenti mondat ennek ellenére pontos. Az egykor a díszudvarra néző szobáknak nemcsak pannói, hanem egy-egy társalgóba illő kandallója is mutatja, mennyivel fontosabbak voltak ezek a helyiségek a díszudvar középső szárnyainak megépítése (1765–68) előtt. Egy 1754-ben kelt szerződés (*Gottfried Wolff festőé*), amely festett

- szupraportokkal bíró pannós szoba készítéséről szól, bizonyára e szobák egyikére vonatkozik.
- ³⁶ A képeket az 1856 évi inventárium bejegyzése szerint 1875-ben Bécsbe szállították.
- ³⁷ Bilder Zimmer, 1762: MOL. P.115. VI.d (3. cs.) p. 65.
- ³⁸ Spiegel Zimmer, 1762: MOL. P.115. VI. d. (3. cs.) p. 64.
- ³⁹ Valkón kívül:+Süttöriensis Castello, pro capella quoad renovatio facultatis Episcopalis – bejegyzés a P.113. Miscellanea, 1. k. 681 (az ott megjelölt irat nincs meg)
- ⁴⁰ Korabinszky, aki Pálffy grófnál és Pater Niemitznél, a Beschreibung szerzőjénél nagyobb írói készséggel foglalta össze a kastélyról a tudnivalókat, a falburkolatokat így sorolta föl: Die innere Einrichtung aller dieser alabastrirten, marmorirten, gemahlten und theils mit kostbaren Holz, theils mit Porzellaen ausgelegten und tapezirten Zimmer entspricht der aussern Ansehen des Gebäudes und dem allgemeinen Ruffe desselben vollkommen. J. M. KORABINSZKY: Geographisch-historisches und Produkten Lexicon von Ungarn. Pozsony, 1786. 168.
- ⁴¹ E képek alsó két harmadát Várnai Dezső jelentése szerint az orosz katonaság pusztította el, a maradékot Bak Jolán visszaemlékezése szerint a nagy terem helyreállításakor ítélték használhatatlannak.
- ⁴² A porcelánok gyártmányjelölését az inventáriumból idézem.
- ⁴³ A porcelánok túlnyomó részét a kastély legelső látványosságai között számon tartott porcelánkabinetben helyezték el. Figyelemre méltó, hogy Rotenstein 1783-ban még úgy tudta: a kastély Süttör felé eső oldalépítményében, a képtárral szimmetrikusan elhelyezkedő nagy teremben a herceg porcelángyűjteményét kívánja fölállítani. Erre a helyre sziklakkal, szobrokkal ékes télikert került, amelyet 1784–85-ben alakítottak ki.
- ⁴⁴ A másik jellegzetes csoport épületeket ábrázolt. Ezek nagyobb része (15-16 db) Eszterháza kastélyát, annak nagytermét, illetve a kastélyt és a parkot mutatta be, tervek és ábrázolások vegyesen, 3-4 darab pedig más épületeket: a bécsi Karlskirchét, a Galicin herceg Prater-béli Lusthaus-át, az Emanuel alapítvány épületét, azaz a „Savoyische Adelige Akademie”-t. (Vö. F. W. Weiskern: Topographie von Niederösterreich. Wien, 1769, I. 19; F. Czeike: Das grosse Groner Wien Lexikon. Wien-München-Zürich, 1974. 737, 789), s két francia feliratú metszet Hubertusburgot.
- ⁴⁵ Az uralkodópárosok 13 képe mellett az Esterházyak és Esterházy rokonokat 16 darab, a kortárs ismerősöket 9 porté ábrázolta, 3 továbbinak nem ismertem föl a nevét.
- Az Esterházy rokonok, akiknek képe 1856-ban a kastélyban függött: Esterházy Fényes Miklós (1714– 1790) anyja Gilleis Mária Octávia (1687–1762), E F M bátyja: E. Pál Antal(1711–1762), és annak felesége: Lunatti Visconti Mária grófnő (?1734 †1770 u.) E F M felesége: Weissenwolff Mária Erzsébet grófnő (1717–1790), E F M fia: E. Antal herceg (1738–1794) és 1. felesége, született Erdődy Mária Terézia grófnő (1745–1782).
- Antal herceg 2. felesége, Hohenfeld Mária Anna grófnő (1768–1785) emlékét egy az apósának ajánlott, 1786-ban készített tuszrajza őrizte meg a kastélyban, E F M leánya: E. Mária Anna, Grassalkovich II. Antal felesége (1739 –1820), E F M fia: Miklós, a soproni herceg (1741–1809), és a felesége: Weissenwolff Franciska, E F M unokája, Grassalkovits Anna Mária grófnő, Viczay Mihály felesége (1760–) és férje Viczay II. Mihály (1756–1831).
- Esterházy Fényes Miklós kortársai, akiknek arcképe az 1856-os inventárium szerint a kastélyban volt: Joseph Haydn, Trautmannsdorf herceg – talán Ferdinand Trautmannsdorf (1749–1827), Gr. Giacomo Durazzo (1717–1777) diplomata, a Burgtheater intendánsa, színház-, zene- és műértő, G. F. Laudon tábornok (1711–1790), egy Czobor gróf, egy Rosetzky báró és talán Wenzel Kaunitz herceg (1711–1794). Esterházy Fényes Miklós francia kapcsolataira XV. Lajos király és Fleury biboros (1653–1743) arcképe utalt. (A személyek meghatározásában Buzási Enikő segített. Köszönöm.)
- A felsoroltak összesen 41 képén kívül 13 portréábrázolást sorol az inventárium, hatnak a tárgya tartozott a 19. századba.
- ⁴⁶ Zömüket a jobboldali földszintes oldal-szárnyban, a díszesen elrendezett bútor-

raktárban írta le Rotenstein, a Beschreibung és a 19. századi leltárak. Az egyetlen jellegzetes portréegyüttest Esterházy Fényes Miklós második emeleti lakosztályában találtuk: anyja, bátyja s a két nagy kortárs: Laudon tábornok és a nagy művészeti szakértő Giacomo Conte Durazzo arcképét.

⁴⁷ Az egyetlen kivétel: Esterházy Pál herceg (1635–1713) 15 évesen Judit szerepében, olajkép, faragott aranyozott keretben, latin fölírással. Folyosón írta le az inventárium, valószínűleg a képtár anyagához tartozott.

⁴⁸ DALLOS Márton: Eszterházi várnak rövid leírása. Sopron, 1781

⁴⁹ KORABINSZKY, J. M.: Geographisch historisches und Produkten Lexikon von Ungern. Pozsony, 1786

⁵⁰ A kifejezés vizsgálatához: Potsdamot mint das deutsche Versailles-t emlegették, Ludwigsburg volt a württembergische Versailles, Jan Klemens Branicki Bialistokban álló kastélya pedig a lengyel Versailles: Hans Joachim GIERBERG: Friderizianisches Potsdam. In: Barock und Klassik. Kunstzentren des 18. Jahrhundert in der Deutschen Demokratischen Republik. Ausstellung Kat. Schallaburg 1984. 159. Martin WACKERNAGEL: Baukunst des 17. und 18. Jahrhunderts in den germanischen Länder. (Handbuch der Kunstwissenschaft). Berlin–Neubabelsberg, 1915. 150. Unter eine Krone. Kunst und Kultur der sächsisch-polnischen Union. Kat. Dresden, Warschau 1997. Edition Leipzig, 1997. 392.

