

Alföldy Gábor

A PILISSZÁNTÓI OROSDY-KASTÉLY ÉS PARKJA¹

Az együttes alkotói

A Pilisszántón, Budapesttől alig több mint húsz kilométerre található az ország egyik legszebb fekvésű kastélya, az Orosdy-kastély, a hozzá tartozó parkkal. A kastély – melynek építését éppen száz évvel ezelőtt kezdték meg – Meinig Artúr, a park Hein János műve. A két alkotó pályája igen hasonló, és több ponton találkozik. Karrierjük tipikusnak is mondható: sok kollégájukhoz hasonlóan mindkettőjüket a kiegyezés után kezdődő, s az azt követő évtizedekben egyre fokozódó építési konjunktúra vonzotta hazánkba. Megbízóik a történelmi arisztokrácia mellett a polgárság köreiből kerültek ki.

Meinig Artúr Drezda mellett, Waldheimben született, 1860-ban. Tanulmányai után először Drezdában, majd Bécsben Fellner és Helmer irodájában dolgozott. 1883-ban telepedett le Magyarországon, elsősorban az arisztokrácia számára tervezett kastélyokat és palotákat. E műfajok specialistájának is nevezhetjük. Nevét olyan jelentős művek fémjelzik, mint a tiszadobi Andrassy-kastély, a Baross utcai Wenckheim-palota, a nagykárolyi Károlyi-kastély átépítése vagy a Stefánia úti Park Club.² Épületeinek legtöbbször virtuóz – feltehetően a híres színháztervező irodában elsajátított – belső térszervező készségéről, a különböző építészeti stílusokban való jártasságáról, valamint az új áramlatok iránti fogékonyságáról tanúskodik. Terveivel a megrendelők ízlését, igényeit magas szinten szolgáltatta ki.

Hein János a Hamburg melletti Altonában született, 1866-ban. 1890 körül jött Magyarországra, s hamarosan – a 90-es évek elején – kerttervező irodát nyitott Budapesten. Sikeres pályáját éppen a Meinig-tervezte Park Club kertjének megalkotásával alapozta meg. Szerencséje volt, mert a Park Club a korabeli magyar arisztokrácia kedvelt találkozóhelye lett, s ennek révén sok megrendelőt szerzett. E munka Hein éppen bontakozó karrierjét jobban meghatározta, mint az addigra már befutott, széles körben ismert Meinigét. Ezután egyre több felkérést kapott, s két évtized alatt mintegy háromszáz kertet tervezett és épített az akkori Magyarország csaknem minden vármegyéjében, de Ausztriában, Német- és Franciaországban is. Egész sor kastélypark (részben újak tervezése, részben régi, történelmi parkok megújítása, pl. Fehérvárcturgó, Boldogkőváralja), fürdőhelyek (pl. Lukács-fürdő, Pöstyén), kórházkertek (pl. a budapesti Klinikák), városi parkok (Győr, Szombathely, Nyíregyháza, Marosvásárhely) és

villakertek tucatjai alkotják életművét. Mint kerttervező, hazánkban elsők között tervezett kertvárosokat (Kerepes–Zsófiakertváros, Dunakisvarsány–Újfalú), sőt Hein vetette fel a pesti Andrassy út meghosszabbításának ötletét is a Városligeten keresztül Zugló felé. Nemcsak választott hazájában ismerték el (számos kertészeti kiállításon nyert díjat), kertterveit az 1900-as párizsi világkiállításon is aranyéremmel jutalmazták. Alkotásainak sokféle műfaja között figyelemre méltóak a nagyvonalú kastélyparkok.³

A pilisszántói kastély Meinig, a park Hein sok szempontból különleges alkotása. A műegyüttesről ez ideig nem folytak kutatások. Az épületet egyes munkák említik,⁴ de – akárcsak a két alkotó életművét – mélyrehatóbban még nem vizsgálták. Az eredeti építészeti és kertépítészeti dokumentumok elvesztek vagy lappanganak.⁵ A kastély terveit nem ismerjük, a park tervrajzát Hein illusztrációként közölte prospektusában.⁶

Az építtető család

A pilisszántói birtok megvásárlása és a kastély építése Orosdy Fülöp nagykereskedő nevéhez fűződik. Apja, Schnabel Adolf 1830-ban született Budapesten.⁷ Nevét 1848-ban, 18 évesen – Béla nevű testvérével együtt – Orosdira magyarosította.⁸ Aktívan részt vett a szabadságharcban, és őrnagyi rangot szerzett. A szabadságharc bukása után a menekülő Kossuth Lajost a törökországi Vidinbe kísérte, ahol állítólag titkára lett.⁹ Innen azonban nem követte tovább Kossuthot, hanem több évtizedig Törökországban maradt, ahol igen sikeres, jól jövedelmező vállalkozásba fogott: Back Fülöppel megalapította az Orosdi-Back világkereskedelmi vállalatot, jelentős afrikai és ázsiai kapcsolatokkal.¹⁰ Konstantinápolyban feleségül vette Kurlander Bertát. Itt született meg két fiuk: Fülöp 1863. október 11-én¹¹ és Leó (Leon), akinek születési idejét nem ismerjük.¹²

Orosdi Fülöp Franciaországban végezte tanulmányait, s ott, majd visszatérve Törökországban különböző ipari és kereskedelmi vállalatokban vett részt (köztük feltehetőleg apja vállalatában). Ez idő alatt kitüntetést is szerzett: a II. osztályú török medjidie és a IV. oszmán török rend tulajdonosa lett.¹³ Apja időközben meghalt.¹⁴

Orosdi Fülöp 1893. október 11-én, harmincadik születésnapján Budapesten, a Dohány utcai zsinagógában kötött házasságot csetei Herzog Margittal.¹⁵ Herzog Margit franciaországi és angliai intézetekben nevelkedett.¹⁶ Apja, Herzog Péter szintén a dél-európai – főképpen balkáni – kereskedelem ismert személyisége volt, többek között dohány-kereskedelemmel foglalkozott, és sokat tett a Magyarországon termelt dohány nemzetközi elismertetéséért.¹⁷ Ezen kívül az Angol–Magyar Banktársaság igazgatója is volt.¹⁸ Még 1886 előtt birtokot vásárolt, és kastélyt építtetett Csete-Kéthalompusztán. 1886-ban már „csetei” előnévvel kapott magyar nemességet.¹⁹ Másik gyermeke, az 1869-ben született Herzog Mór Lipót nevét első-

sorban a híres – ma nagyrészt Oroszországban található – műgyűjteményéről ismerjük.²⁰ A Herzog család Herzog Péter gyermekeinek házassága révén rokoni kapcsolatba került többek között a báró Hatvany-Deutsch, a báró Weiss és a gróf Parravicini családokkal.²¹

Az esküvőt követően a házaspárt hol Budapesten, hol Konstantinápolyban találjuk.²² Első gyermekük, Raoul 1895. január 11-én, Budapesten született. Féléves korában, július 11-én Konstantinápolyban római katolikus szertartás szerint megkeresztelték.²³ Néhány nappal később, 1895. július 15-én anyja, Herzog Margit is kikeresztelkedett.²⁴ Orosdy Fülöpék még abban az évben visszatelepültek Magyarországra,²⁵ és Budapesten megvásárolták Freiburger Samutól a VII. kerület Damjanich utca 12. szám alatti palotát.²⁶

Ebben az időben a polgárság számára a követendő modellt az arisztokrácia jelentette. A vagyonnal társuló előkelő származás és cím számos előnnyel járt.²⁷ A nagypolgárság számára a bárói cím megszerzése elérhető is volt. A kiegyezést követő évtizedekben harminc zsidó származású család nyert bárói rangot Magyarországon.²⁸ Az arisztokrácia köreiből tartozás alapfeltételei közé tartozott a főúri életforma átvétele, s ennek részeként kastély megvétele vagy építése (földbirtokkal vagy anélkül). Ennek köszönhetően e családok – és más, főnemesi rangra nem emelt polgári családok is – jelentős kastélyépítkezést folytattak. A döntően Budapesten épült (bér)paloták és villák mellett a kastélyok a reprezentáció fontos kellékei, az új életforma elengedhetetlen tartozékai lettek. E jelenség emléke számos ekkor épített vagy átalakított kastély, mint például a báró Schossberger-kastély Turán, a Sváb-kastély Diósjenőn, a Beretvás-Wahrmann-kastély Tóalmáson, a halomi Deutsch-kastély Vecsés-Halomegyházán, a báró Harkányi-kastély Abonyban vagy a báró Hatvany-kastélyok Hatvanban és Sárvárton, hogy csak néhány példát említsünk. Az utóbbi két példa jól reprezentálja a gyárak területén vagy szomszédságában épült kastélyok típusát, ahol maga a gyár volt a jövedelmet biztosító „birtok”.²⁹ A kastélyok egyébként egyaránt lehettek mintaszerű birtokgazdaság központjai, vagy a termeléstől független helyszínen épült nyaraló- vagy vadászkastélyok, mint amilyen Herzog Péter Csete-kéthalompusztai és Orosdy Fülöp pilisszántói kastélya is.

A Pilis-hegy oldalában, ott, ahol ma a kastély és parkja fekszik, eredetileg villatelep létesítését tervezték. Egy pilisszántói birtokos, bellusi Baross Károly 1895-ben kiadvány formájában közzé is tette az „Ilona-telep” terveit.³⁰ A telkek vásárlói számára egységes modorban készített, különböző méretű és kivitelű villa-típusterveket kínált. Terve végül nem valósult meg, ugyanis 1899. július 7-én Orosdy Fülöp a kiarcellázott villatelkekkel együtt Baross teljes pilis-hegyi birtokrészét megvásárolta 65 ezer koronáért,³¹ s hamarosan vadászkastély építésébe fogott. A terveket Meinig gyorsan elkészítette, mert az építkezést már 1899 októberében megkezdték. Az összes munkálatokat Mészáros és Gerstenberger budapesti építő-

mesterek vállalták el.³² Az építkezés körülményeiről, a munkálatok befejezésének idejéről ez ideig nincsenek adataink. A park tervezését és kivitelezését megkezdő tájkertész személye egyelőre ismeretlen. 1901-ben azonban az illető munkájával elégedetlen Orosdy Fülöp az ismert tájkertészt, Hein Jánost kérte fel új terv készítésére és a park kivitelezésére.³³

A kastély és a park fekvése

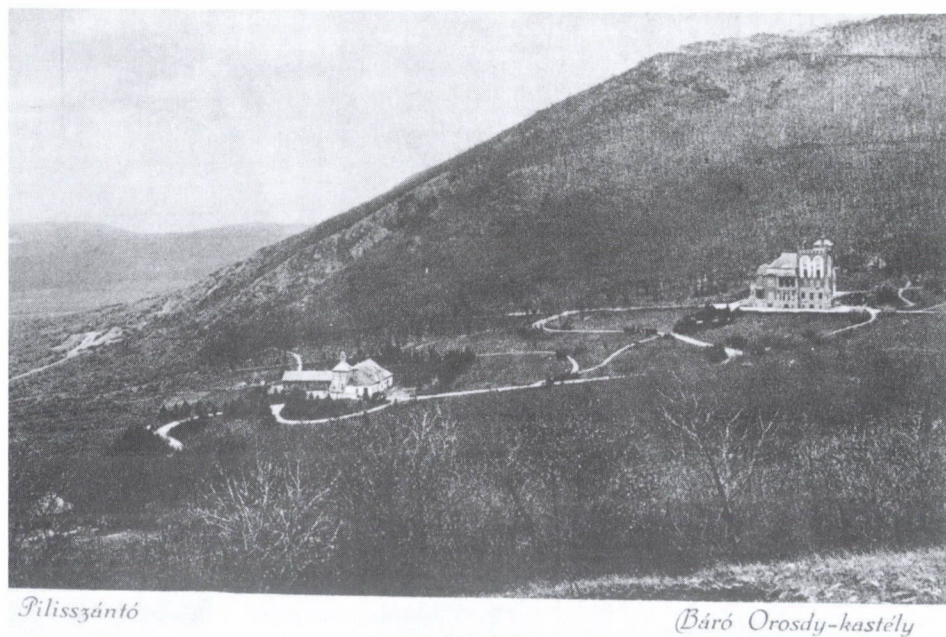
Az épület és a kert a Pilis-hegy meredek délkeleti oldalában fekszik. (1–2. kép) A terepviszonyokat jelzi, hogy a park alsó végében álló kapuépület és a legmagasabb ponton található Trézsi-kút grottája között 120 méter a szintkülönbség. A kastély kb. 380 méter magasságban épült. A park a Pilisszentkereszt felé vezető műútból balra leágazó, kövezett szerpentinúton közelíthető meg. Az úton felfelé haladva a látogató először az időközben lebontott, nagyméretű kapuépülethez érkezett. A szerpentinút innen tovább halad a kastély felé. Az út a kastély előtt eredetileg kétfelé ágazott, így az épületet dél és észak felől is meg lehetett közelíteni. Dél felől az út a reprezentatív főbejárathoz, északról a toronyba vezető személyzeti bejárathoz vezetett, de innen tovább lehetett haladni a szerpentinúton egészen a Pilis-hegy tetejéig.

Bár a kastély közelről monumentális hatást kelt, mégis harmonikusan simul a tájba. (1–2. kép) Az épület már kilométerekről is jól látható, mégsem uralkodik környezetén. Az 1910-ben megjelent vármegye-monográfia elragadtatással ír a kastélyról és parkjáról: „Ide tartozik a Pilishegy, melyen báró Orosdy Fülöp erdőbirtoka és nagyszabású kastélya áll, mely 1899-ben épült”.³⁴ A kastélyt „remek fekvésű”-nek és „ritkaszép kilátású”-nak nevezi. Ez egyrészt annak köszönhető, hogy Meinig szerencsésen alkalmazkodott a terep és a táj adottságaihoz a két épület elhelyezésénél, másrészt a park – amint ugyanitt említik: – „az erdővel egyesül”.³⁵ Kerítést csak a keleti oldalon, a legelők felől építettek. A parkon több jelzett turistaút is átvezetett. E tekintetben is különbözik a pilisszántói park a kor magas fallal körülzárt kertjeitől (pl. Zalaújvár, Keszthely).³⁶ Tervezésénél elsődleges szempont volt a Pilis-medencére és a Budai-hegységre nyíló pazar kilátás kihasználása.

A park és az erdő kapcsolatát biztosította a szerpentinút folytatása a kastélytól a Két bükkfa-nyeregig (1901–02) és a Pilis-hegyre (1903–04).³⁷ Az előbbi lényegében az Aquincumot Brigetióval összekötő római hadiút vonalán épült, a szerpentinúton pedig föl lehet jutni egészen a hegy tetejéig, az ott állt „bástyaig”. E kilátóból belátható volt az egész birtok és a távolabbi vidékek is. A szerpentinút az említett turistakalauz már 1913-ban „automobil-út”-ként említi,³⁸ s ez is jelzi, hogy a szintvonalakhoz ügyesen alkalmazkodott. A kastélytól induló, és a birtokot feltáró utak feltehetően szintén Hein tervei szerint épültek.



1. Pilisszántó. A kastély a kapuépülettel. Képeslap, 1905 körül. (A szerző gyűjteményéből.)



2. A kastély és a park. Képeslap, 1910-es évek. (A szerző gyűjteményéből.)

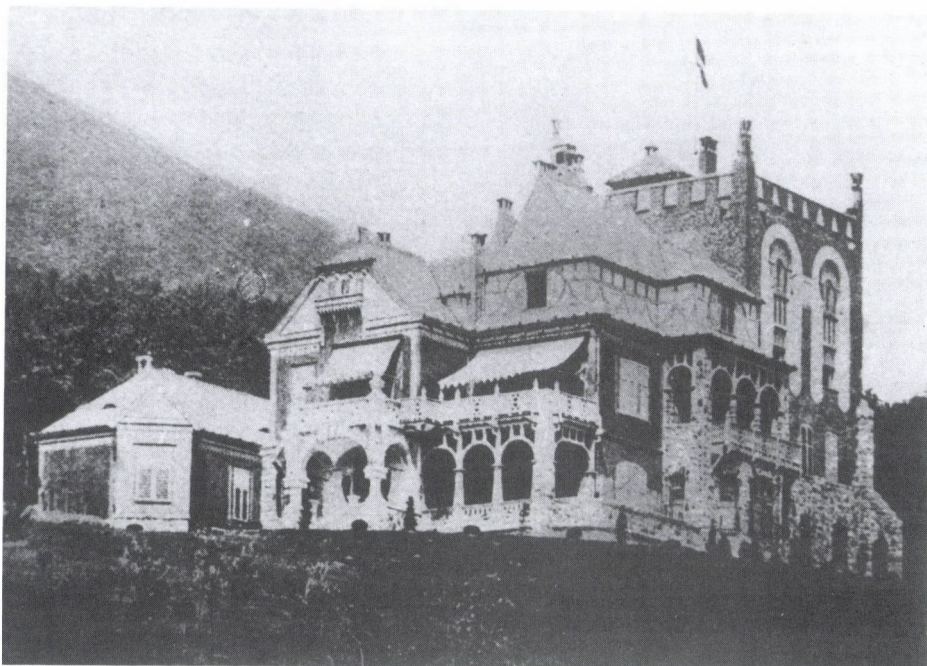
A kastély

Meinig Pilisszántóra bonyolult tömegformálású, sokféle stíluselemet felvontató, szecessziós részletekben is gazdag kastélyt tervezett, melynek egyes részletmegoldásai (mint pl. pala alkalmazása falburkolatként) hazánkban különlegességeknek számítottak. A kifinomult stílusérzékű építés e különös épülete esetében a koncepció mögött a megrendelő határozott elképzeléseit sejthetjük.

A kastély tömege két, egymástól jól elkülöníthető részre tagolódik: az emeletes főépületre és a földszintes vendég-szárnyra. (3. kép) A két párhuzamos épületrészt közösen nyaktag köti össze, két kis udvart hozva létre. A főépület maga is két részre különül: az alacsonyabb, tagoltabb tömegformálású reprezentatív épületrészre és a toronyra, ahol a lakosztályok kaptak helyet. Így a rendeltetésbeli különbségek az épület külső tagolásán is megmutatkoztak. Az egyes épületrészek közötti ellentétet Meinig a homlokzatok burkolatainak különbözőségével is fokozta: amíg a reprezentatív épületrészt és a vendég-szárnyat pala burkolta, a torony burkolata klinkertégla volt, végül a nyaktag egyszerű vakolatot kapott. Az épület lábazata és helyenként a földszint külső burkolata egységesen (feltehetően a szomszédos Hosszú-hegy tetején található homokkőbányából kitermelt) terméskő-ciklopalazat.

A főépület déli homlokzatán találjuk az egykor díszes, szecessziós stílusú főbejáratot, amelyhez faragott kőkorlátú lépcső vezetett. (4. ábra) A bejáratot Meinig úgy alakította ki, hogy az ajtó fölötti felülvilágító ablak felső vonala a mellette levő két kis ablak külső vonalával egy patkóívet alkotott. Az ajtót kívülről levélmintás kovácsoltvas rátét, az ablakokat finom megmunkálású rács díszítette. A bejárat fölötti erkélyt rövid oszlopokon nyugvó boltzott ív támasztja alá. Az ív zárókövére vak címerpajzs került. Az erkély sarkait miniatűr építészeti tagozatokra emlékeztető kőfaragványok díszítették. Faragott kő mellvédjének posztamenseit finoman vésett magyaros virágmotívum díszítette. A két szélsőre alacsony, urnaszerű díszek kerültek.

A főhomlokzaton az erkély mellett feltűnően kis ablak látható, amely valószínűleg mellékhelyiségé lehetett. (9. kép) Jobboldalt, a hátraugratott homlokzat elé a földszinten faragott, faárkádos loggia került; korlátjának fűrészelt mintája szecessziós vonalú virágfejet idézett. Az első emelet nyitott, fakorlátos erkélyét a bejárat fölötti erkéllyel egy kis tag kötötte össze. Az emelet falát pala burkolta, amely a földszinti ablakok esővédő tetején is folytatódott. A bejáratához kapcsolódó, aszimmetrikus, előreugró homlokzatrészt furcsamód szimmetrikus, felül kontyolt, deszkaborítású oromzat zárta, a főpárkány alatt futó és a tető vonalát követő vésett díszítéssel. A kis udvaron hagymakupolával fedett kiugró csatlakozott a főépülethez, a tetején szélkakassal. A jobb oldali, hátraugró homlokzatrész második emeletén Fachwerk-szerkezet jelent meg. A homlokzat szertelenségét a karcsú kémények is fokozták, a tetejükre helyezett kőgömbökkel. Meinig formákkal és anyagokkal való ilyen játék a oeuvre-jében egyedülálló.



3. A kastély délkelet felől.
(Borovszky Samu szerk.:
Pest-Pilis-Solt-Kiskun Vármegye
monographiája. Bp. 1910. 107.)



4. A díszes főbejárat. (a 9. kép rész-
lete)

A déli oldal összképét a földszintes vendégszárny egészítette ki, amely jóval puritánabb megjelenésű volt. Mindössze a főbejáráthoz közeli sarkára került egy négyszögű kiugró, az oromzat csúcsán túlnyúló, stilizált állatfejekben végződő deszkadíszítéssel. Falát szintén pala borította. A déli udvarról külön lépcső vezetett ebbe az épületszárnyba, a nyaktagból nyíló bejáráshoz. A lépcső kovácsoltvas korlátját szecessziós minták díszítették (pl. gesztenyelevél-motívum).

A keleti homlokzaton a reprezentatív épületszárnyhoz rizalit csatlakozik, melynek emeleti részét – a déli oldalon, a földszinten találhatóhoz hasonló – faárkádós loggia alkotta. (3. kép) Ezen a homlokzaton folytatódott a déli homlokzat második emeletén megjelent Fachwerk-szerkezet.

A torony a kastély leghangsúlyosabb része. (5. kép) Tömege egyetlen kúbus, megfogalmazása nagyvonalú és higgadt, a reprezentatív épületrésszel ellentétben nem veszik el a részletekben. Sziluettjében leginkább egy középkori vár lakótornyára emlékeztetett. Ezt a hatást Meinig a sarokra helyezett támpillérral és a homlokzat tetején a – klinkertégla és vakolat váltakoztatásával létrehozott – csipkézett kialakítással is fokozta. E historizálás azonban merőben más attitűdöt feltételez, mint akár néhány évvel korábbi Meinig-épületek esetében. Az épület csak első pillantásra tűnik réginek vagy régi-esnek, valójában a legtöbb részletmegoldás újszerű, meglepő. Meinig a torony téglahomlokzatának egyhangúságát két emeletet átfogó vakolatívékkel oldotta fel. A legfelső emeletre – az ívek vonalát követve – patkóíves, nagyméretű ablakok kerültek, melyek a kastély bejáratára, s mint majd látni fogjuk, a kapuépület nyílására utaltak vissza. Hazánkban ez a nyílásforma 1899-ben még újdonságnak számított, ez is jelzi Meinig nyitottságát a nyugat-európai szecessziós építészet iránt. A torony lapos tetején nagyméretű napozóterasz található, melyről páratlanul szép kilátás nyílik a Pilis- és a Budai-hegység között elterülő tágas medencére és a környező hegyvonulatokra. A torony karakterét meghatározta a sarkokra helyezett két kémény, amely valószínűleg az itteni lakosztályok kandallóinak füstjét vezette el.

A torony fontossága nemcsak tömegéből, magasságából adódott, s nemcsak a kilátás biztosítása kedvéért magasodott a környező erdő fái fölé. A birtokos rangját, hatalmát reprezentálta, amire az is utal, hogy később a család címerével ellátott zászló hordozója lett. (3. kép) A korábbi vagy a következő évtizedekből elég, ha például Füzérradvány, Keszthely, Szigliget vagy Osztopán újonnan épült, hasonló rendeltetésű kastélytornyaira gondolunk.

A kastély északi oldalán találjuk a toronybéli lépcsőház bejáratát – az egykori személyzeti bejáratot – amelyet eredetileg tetőszerű építmény fedett. Erre néznek a toronylépcső és a torony egyes szobáinak ablakai is. A fő- és melléképületet a nyaktag mögött itt is egy kis udvar választja el. Említést érdemel az itt látható kovácsoltvas korlátú lépcső, amely kívül, ezen az udvaron vezetett a főépület első emeletéről a vendégszárny raktározásra használt padlására. Díszítése (gesztenyelevél) megegyezik a déli udvarnál említett lépcsőével.



5. A kastély északkelet felől. Képeslap, 1940 körül. (Gerle János gyűjteményéből.)

Az épület földszinti ablakait mindenütt díszes, szecessziós kovácsoltvas ablakrácsok védték. A leggazdagabb kiképzésűek természetesen a reprezentatív szárnyon találhatók, ezeket egy-egy stilizált virágtő díszíti: alul dúsan burjánzó gyökérzet, fölötté a tulajdonképpeni rácsot képező szárak, legfelül virágfejek.

A kastély belsejének eredeti állapotáról semmilyen képi forrás nem maradt ránk, így itt csak szóbeli közlésekre támaszkodhatunk,³⁹ illetve a jelenlegi – átalakított – állapotból következtethetünk vissza. Ennek alapján a kastély belső tételrendezése a századvég-századforduló kastély- és villaépítészetének jellegzetes szabályait követte. A főbejáraton belépve egy kis előszoba után tágas, kétszintes hallba értünk, eköré csoportosultak a reprezentatív helyiségek. A kazettás tölgyfa-mennyezetű hall megvilágítását balról, a két épületszárny közötti kis udvarról kapta. Jobbra a földszinten két nagy terem (szalon és ebédlő) ajtaja nyílt, balról indult a tölgyfa lépcső, amely az emeleten körülfutó galériára vezetett, szemben pedig egy ajtó nyílt a torony-lépcsőházba. Ezen belépve balra egy folyosó indult a vendégszárnyba, illetve pár lépcsőfok a hátsó kijáratához vezetett. Az emeleti szobákban kaptak helyet a különböző gyűjtemények, például a „török szoba”, a „tükör-szoba” és valószínűleg a kápolna is. A tulajdonosok és a cselédség élettere természetesen teljesen elkülönült egymástól.

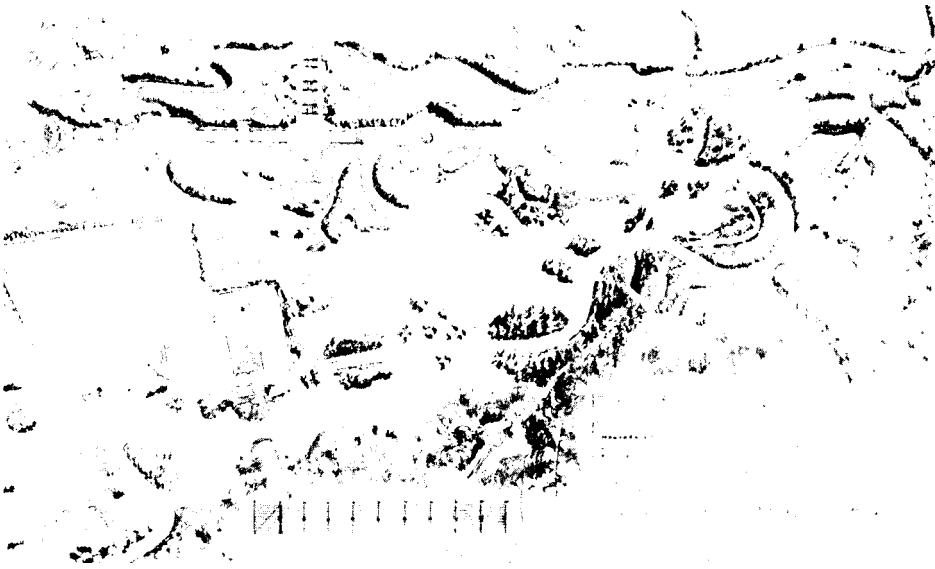
A kastély egykori berendezésére csak a faluban megmaradt néhány szecessziós bútor utal. A Borovszky-féle vármegye-monográfia megemlíti, hogy „a kastély nagy kényelemmel van berendezve”.⁴⁰ Az ún. török szoba a kor kelet-divatján túlmenően bizonyosan Orosdy Fülöp törökországi születésével és kapcsolataival hozható összefüggésbe. A tükör-szoba minden falát tükrök borították, s ajtaját nehéz volt újra megtalálni.⁴¹ A falakon festmények és régi fegyverek függtek, de ide kerültek például a szerpentinút építésénél talált Árpád-kori leletek is.⁴² A kastélykápolna oltárképét (*Jézust megkereszteli Szent János*) Szinyei Merse Pál leánya, Szinyei Merse Rózsi festőművésznő alkotta.⁴³ Az alagsorban a két világháború között tornaterem is volt, sokféle sportszerrel.⁴⁴

A kastély létesítése idején az akkori legmagasabb kényelmi és technikai követelményeknek felelt meg. Saját áramfejlesztője volt az alagsorban,⁴⁵ s már megépültekor bevezették a telefont is.⁴⁶ Központi fűtés is volt, melynek kazánja szintén az alagsorban kapott helyet, de a tulajdonosok nem mondtak le a hagyományos fafűtésű, látványos kandallókról sem. A földszinti ebédlő és az alagsorbeli konyha között étellift működött. A kastély vízellátását az épülettől mintegy 300 méterre levő, bővízü Trézsi-forrás biztosította, ahonnan – mivel hozzávetőleg 60 méterrel fekszik magasabban, mint a kastély – a víz saját súlyánál fogva töltötte meg a vezetékrendszert, még a 20 méter magas toronyban is.

A melléképület

A kapuépületet Meinig a park bejáratánál helyezte el. Az L alakú épület-tömböt a korábbi Baross-féle erdőri lak felhasználásával alakította ki úgy, hogy az új kapuépület-szárnyat derékszögben toldotta hozzá a régi épülethez. Az erdőri lak a Baross Károly-féle 1895-ös kiadványban közzétett helyszínrajzon nem szerepel. Fényképét egy turistakalauz őrizte meg számunkra.⁴⁷ A korábbi épület továbbra is az erdész lakásaként szolgált, az új szárnyban pedig a rövidesen garázként használt kocsisín és az istállók kaptak helyet. Itt vörös márvány itatók voltak, melyeket a lovak maguk működtettek. Az egyszerű, vakolt épület homlokzatán nagyméretű, szögletes kapunyílások sorakoztak. Északi, magasított tetővel és kőburkolattal is kiemelt végén kapott helyet a parkba vezető díszes szecessziós kovácsoltvas kapu, ismét patkóíves nyílással, mellette kis kerek ablakkal. (1. kép)

A kapuépület több szempontból is különlegesnek volt mondható. Egyrészt a szokásos kapus-házaktól eltérően nem „állt félre”, hanem rajta keresztül vezetett az út a parkba, s megjelenését a kapunyílás feletti tetődísz is hangsúlyossá, ünnepélyessé tette. A porta szerepén kívül több kiszolgáló egység kapott benne helyet, s így voltaképpen a szokásos melléképület-komplexum minden – bár a termeléstől független helyszínen és a va-



6. Hein János tervrajza a kastélyparkhoz. 1901-2. (Hein János: Kertművészet. Bp. 1912. 33.)

dáskastély-jelleg miatt redukálódott – funkcióját betöltötte. Mindazonáltal méreteinek, valamint egyszerűsége ellenére építészeti igényes kialakításának köszönhetően a látványnak fontos részét képezte, s a kastéllyal együtt festői látványt nyújtott. (1–2. kép)

A park

A pilisszántói park a tájképi és geometrikus elemeket ötvöző eklektikus kertstílus jegyeit viselte magán, azonban a terepadottságok itt a szokásostól eltérő, egyedi térstruktúrát eredményeztek. A meredeken emelkedő hegyoldal és a természetes forrásvíz adottságait kihasználva számos hatásos elemet (grotta, vízesés, tó, híd, szökőkút) valósított meg a tervező.

A terep rendezése még az építkezés során megkezdődött, mivel a kastély helyén jelentős bevágásra és feltöltésre volt szükség. A park kialakítását feltehetően már az építkezés kapcsán megkezdték. Hein János tervlapján 1901–1902-t jelöl meg tervezési dátumként (6. kép), s bizonyos munkálatok (a szerpentinút és a Trézsi-kút grottája) csak 1903–4-ben készültek el. Arról, hogy Hein előtt más tájkertészt bíztak meg a park tervezésével és építésével, egy Orosdy Fülöp által Heinnek írt levélből értesülünk: „Igen örömet elismerem, hogy az Ön által nálam, pilis-szántói birtokomon alakított parkkal rendkívül meg vagyok elégedve. A kocsitak vezetését és tracirozását [szintezését] a hegyes terepen,

egy mély szakadék áthidalását nagyszerűen megoldotta. *Sajnálom, hogy a munkát nem mindjárt Önnel kezdem meg, hanem egy másik tájkerésszel, aki az úttechnikát nem bírta.*⁴⁸

Elképzelhető, hogy Heint Orosdy Fülöp apósa, Herzog Péter ajánlotta, mivel Hein tervezte Herzogék Csete-kéthalompusztai kastélyának parkját is.⁴⁹ Lehet, hogy ajánlója Meinig Artúr volt, akivel korábban már volt sikeres közös munkájuk (Park Club). Végül az is lehetséges, hogy az idős Jámbor Vilmos ajánlotta tanítványát.⁵⁰

Hein nemcsak a tervezést, hanem a park kivitelezését is elvállalta. Terveit gyakran maga kivitelezte, saját geodétái, pallérjai, valamint helybeli munkások segítségével. A kertekben elhelyezett díszeket (pl. műkö vázákat, medencéket, mellvédeket stb.) saját budapesti műhelyében vagy a helyszínen készítették. A növényanyagot dunakisvarsányi faiskolájából hozta. A hazai viszonyok között nevelt, többször iskolázott növények – mint azt megrendelőinek visszajelzései bizonyítják – mindig megeredtek, és jól fejlődtek.

Még egy adalék, amely Pilisszántón a kert építtetőinek megelégedettségét jelzi. A park elkészültekor Orosdy Fülöpné – a park tervezőjét maga mellé ültetve – végighajtatott kocsijával a falutól a kastélyig. Miután a lovak egy trappban felértek, a báróné a megállapodott összeg kétszeresét adta Heinnek.⁵¹ (Ennek alapján feltételezhető, hogy a hegytetőre vezető szerpentinút építésével is őt bízták meg.)

A parkon belüli úthálózatnak a többi hazai tájképi kerttől való alapvető különbsége abból adódik, hogy az utak itt nem a festőiség kedvéért kanyarognak, hanem elsősorban a nagy szintkülönbségek kényszerítették a tervezőt. Hein e kényszerből erényt formált azzal, hogy nemcsak alkalmazkodott a terepadottságokhoz, hanem ki is használta azokat. Így az úthálózat – s az egész park – praktikus és festői is lett egyben.

Hein a kastély előtti szabad terület szélén, a Trézi-patak mély árka mentén vezette a kastélyhoz a széles kocsitutat. A kocsik számára épített szerpentinútnál rövidebb gyalogút is vitt a kastélyhoz, melyet az épület közelében sziklák között vezető, kétkarú kőlépcső váltott fel.

Mivel a kastély körül a Hein kastélyparkjaira jellemző geometrikus kert (formal garden) kialakítására itt nem volt lehetőség a terep lejtése miatt, így Hein a park reprezentatív jellegét a kastély tengelyében (észak-déli irányban) épített, szökőkútban végződő, a terep lejtése miatt teraszokra osztott egyenes sétánnyal adta meg. A kastély elé, a sétány tengelyébe kerek szőnyegágy (grupp) került. Egy alsóbb teraszon gyepes krokett-teret képeztek ki. A tengelyt lezáró szökőkút vize egy ellipszis alakú műkö medence közepén, kövek között tört fel. A kastély felől nézve a sétány nyiladéka végén a budai hegyek látványa tárult fel. A sétányt a kor elmaradhatatlan, fehér karóhoz kötözött, magas törzsre oltott rózsái szegélyezték. Az egyenes sétányhoz szervesen csatlakoztak a kisebb, kanyargós, kövezett kerti utak.

A parkszerűen kiképzett terület legfelső pontján található Trézsi-kútból kerámia-csővezeték vitte a kastélyba a vizet. Az 1902-es Hein-féle tervlapon még jól kivehető, hogy a forrás vize a parkba patakként érkezik, s ott egy, a kastélytól északi irányban elhelyezkedő, szabálytalan alakú tóba érkezik, majd innen szintén patakként indul tovább. Ezzel szemben a megépült parkban a víz a tóig vezetéken folyt, s egy mesterséges vízesés tetején lépett ki a szabadba, kövek között zuhogva. Itt először egy kis félkör alakú műkö medencébe érkezett, majd onnan zuhogott tovább a tóba, végül a tóból újabb vízeséssel távozva mély árokban folytatta útját a falu felé. A tó több célt is szolgált. Egyrészt állandó nyomást és vízellátást biztosító víztározó szerepét töltötte be, amely a kerti öntözőrendszer számára volt fontos. Másrészt így itt nem kellett hidat építeni a Trézsi-patak árka fölé, mint lejjebb. Végül a tulajdonosok fürdőzésre használhatták.⁵²

A Hein-féle tervlap a kastélyon és a kapuépületen kívül a parkban számos létesítményt jelöl. Ezek a tervlapon szereplő sorrendben: „vadászati pavillon, jégverem, fürdő, konyhakert, nagy-híd, kis-híd, croquett-tér, vízmedence”.⁵³ Ezen kívül a Borovszky-féle vármegye-monográfiában olvashatjuk, hogy „a parkban a szokásos sportpályákon kívül, galamblovótér is van”.⁵⁴ A vadászati pavilon a terv szerint a sétánytól nyugatra helyezkedett el, már az erdőben. A terv szerint a sétány felől lugasokkal védett lépcsősoron végighaladva lehetett megközelíteni.⁵⁵ A jégverem helyét a reprodukált, erősen kicsinyített terven nem sikerült azonosítani. „Fürdő” névvel a tervező a tavat jelölte, amelynek partjára kicsiny, esetleg csak stég-szerű építmény került. A kapuépület előtt ábrázolt konyhakert nem valósult meg, helyén a lovak számára futtatót alakítottak ki. A tervtől szintén eltérést mutat, hogy a kapuépületet íves út kerüli ki. A díszes bejárat feltehetően szűknek bizonyult. A nagy és a kis híd a Trézsi-patak árkat ívelte át, s mint Orosdy Fülöp Hein prospektusában közzétett levelében írja: a tervező „egy mély szakadék áthidalását kitűnően megoldotta”.⁵⁶ Alattuk a patak mellett, azt többször keresztezve, kisebb út kanyargott.

A következő, terven jelölt kerti létesítményt, a sétány tengelyére illeszkedő, gyepek krokett-pályát már említettük, akárcsak a tengelyt lezáró szökőkutat. A galamblovótér helyét nem ismerjük. A család lovait és kutyáit hagyományos módon a parkban, a szökőkút közelében temették el. Az egyszerű, alacsony sírköveken az állatok neve volt olvasható.⁵⁷

A park növényállománya két, jól elkülönülő csoportból állt.⁵⁸ Egyrészt nagy felületeken érintetlenül hagyták az erdőt, más részeken viszont – főként a kastély előtti fátlan területen – Hein dunakisvarsányi faiskolájából származó növényeket ültettek. Ezek közül a legmarkánsabban a örökzöld fenyőfélék (tisza fák, feketefenyők, keleti és óriástuják, kínai és virginiai borókák, hamisciprusok) nagy tömege tűnik ki, de lombos növényeket is telepítettek. A parkba vezető szerpentinutat is virginiai borókák kísérték. A kastély előtti kétkarú lépcső környékét, a teraszos sétány hegy felőli

oldalán a meredek rézsút, valamint a Trézsi-kút környékét sziklakertté alakították. A szökőkút melletti – az állat-temetővel szembeni – teraszosított területen gyümölcsöst telepítettek. A Hein által Pilisszántón alkalmazott növények akkoriban nem számítottak különlegességnek, a megrendelő különösebb botanikai érdeklődésére semmi nem utal.

A Trézsi-kút grottája

Heim tervlapján nem szerepel a Trézsi-kút, hiszen a kastélytól távolabb, az erdőben található. A bővízü forrás már korábban is ismert volt, s egy 1900-ban megjelent turistakalauz még „kőbe foglalt jó forrás”-ként említi.⁵⁹ A műegyüttes teljes vízellátását biztosította, beleértve kastély, az erdőéri lak és az istállók mellett a park öntözőrendszerét és a szökőkutat is. Egykori rendkívüli vízhozamát jelzi, hogy az 1960-as években egész Pilisszántó központi vízellátását e forrásra alapozták volna, de a terv végül nem valósult meg.⁶⁰ A forrásvíz felhasználása, kastélyba való bevezetése nem volt egyedi megoldás, Magyarországon is több példáját ismerjük (pl. Csalapuszta, Kégl-kastély).⁶¹

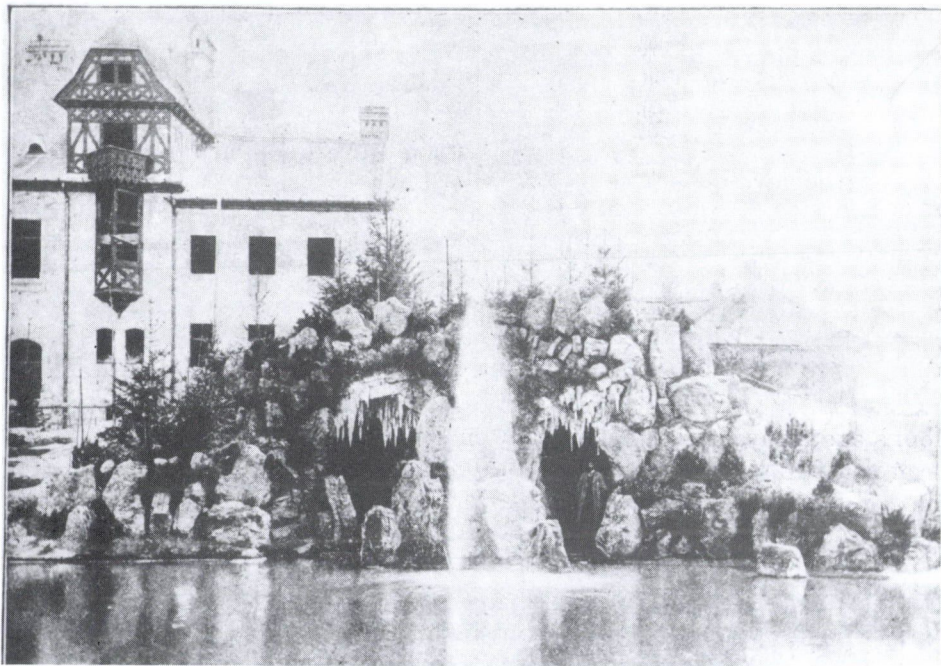
A grotta a századfordulón ismét kedvelt kerti motívummá vált (vagy továbbra is az maradt), de az általános kert-felfogáshoz hasonlóan valószínűleg ez is elvesztette korábbi meghatározó szimbolikus-hermetikus jelentéstartalmát; inkább csak hatásos látványelem-szerepe maradt meg. Hein munkássága során számos grottát készített. A legismertebb a Park-Club kertjében volt (8. kép), de például az abbáziai Szegő-féle szanatórium kertjében is ő épített cseppkőbarlangot.⁶² Prospektusában hirdette: „kerti házak, loggiák, pergolák, szökőkutak, kerti bútorok, barlangok stb., kívánatra szintén megterveztetnek és elkészítetnek, illetve elsőrendű kivitelben szállíthatnak”.⁶³ Hein prospektusából az is kiderül, hogy Orosdy Fülöpnek a grotta is megelégedésére szolgált. A megrendelő már többször idézett elismerő levelében megemlíti, hogy „az idén épített sziklabarlang szintén pompásan sikerült”.⁶⁴

A Trézsi-kút a Pilis-hegyre vezető szerpentínút mellett, az erdőben található. Az útról kisebb ösvényen és kőlépcsőn lehetett megközelíteni. A forrás fölét 1903-ban építtetett mesterséges cseppkőbarlangot Orosdy Fülöp, s azt környezetével együtt szintén Hein János tervezte (7. kép).⁶⁵ Bár a grotta régóta kedvelt kerti motívum, a Trézsi-kút közvetlen előképe a megrendelő részéről valószínűleg a Park Club kertjében épített – időközben elpusztult – hasonló építmény lehetett.

A grotta megvilágítását a bejáraton és a középén levő tetőnyíláson át kapja. A forrás vize a bejáratnál szemben, a fal nyílásából folyik egy kis gyűjtőmedencébe, ahonnan a vezeték indul a kastély felé. Kétoldalt kis fülkék vannak, melyekben padok voltak, ami arra utal, hogy a grottát hűsölésre, pihenésre is használták. A szabálytalan kövekből épített bar-



7. A Trézsi-forrás fölé emelt cseppkőbarlang. (Szúcs Gyula: Pilisszentkereszt és környéke. Bp. 1913. 39.)



8. Cseppkőbarlang a Park Club kertjében. (Vasárnapi Ujság, 1895. 321.)

lang mennyezetét oszlopok tartják, s acél gerendákkal is megerősítették, amint az a bejárat nyílása felett kívülről is látható. (Egy hasonló elhelyezésű acélgerenda a Park-Club grottájának nyílása fölött is megfigyelhető.)

A mennyezetet műcseppkövek borították. Ezek is Hein budapesti, Thököly út 109. sz. alatti műhelyében készültek (az épület ma is áll). Hein János lányának elmondása szerint a cseppkövek készítéséhez zsákvásznat használtak, amelyet hosszúkás alakúra vágtak, s egy rúdra függesztettek fel. Ezután kőporos-cementes híg keveréket öntöttek vagy dobáltak rá, amely megkötött. Ezt a folyamatot többször megismételték, míg a „cseppkő” a kívánt formát és vastagságot el nem érte; majd egyenként, óvatosan kocsira rakták, s a helyszínen erősítették fel a grotta mennyezetére. Ott a cseppkövek közötti felületre is hasonlóan híg, kőporos anyagot dobáltak fel, amíg az összefüggően be nem borította a mennyezetet.⁶⁶

A Trézsi-kút grottája eredetileg látogatható és használható volt a turisták számára is, csak „hangoskodni és szemetelni” nem volt szabad, amire egy korabeli turistakalauz is figyelmeztet. A barlang összefüggésben volt több – egyelőre feltáratlan – föld alatti víztároló medencével, és talán más, mesterségesen fúrt kúttal is, amelyek a közelben található.

A Trézsi-kúthoz egy másik, keskenyebb szerpentinút is vezetett közvetlenül a kastély északi (torony felőli) kijáratától. A kút barlangja eredetileg jól látható volt a kastély tetőteraszáról – a kastély tornya is a barlang felől –, s e látvány-tengely (vue) fontos szerkezeti eleme volt a parknak. Mindazonáltal túlzás volna a kis méretű barlangot „eye-catcher”-nek nevezni.

A Trézsi-kút közvetlen környékén is örökzöldeket ültettek (keleti tuja, kúszó kínai boróka), amelyek az idehordott sziklákkal együtt a létesítmény „vadregényességét” fokozták.

Az elkészült parkról és a grottáról 1904-ben Füredi Jenő (1885–1960), a budapesti Kertészeti Tanintézet 3. éves hallgatója – később neves kertészeti szakíró és tanár – tanulmányi útja során úti jegyzetként leírást készített, amely szerencsére fennmaradt a Kertészeti és Élelmiszeripari Egyetem Levéltárában.⁶⁷ A kézirat szövegét mellékletként, betűhíven közlöm.

A család és a kastély sorsának alakulása

Herzog Péter és gyermekei – így Orosdy Fülöpné Herzog Margit is – 1904-ben bárói rangot kaptak.⁶⁸ Orosdy Fülöpöt és gyermekeit pedig – „orosdi” előnévvel – 1905-ben emelte hasonló rangra Ferenc József.⁶⁹ Ezzel mindkét család hivatalosan tagjává vált a magyarországi arisztokráciának. 1911 előtt Orosdyék megvásárolták a tiszabői (Ybl Miklós által tervezett) Almásy-kastélyt a hozzá tartozó 3355 kataszteri holdas birtokkal együtt.⁷⁰ 1910-ben Orosdy Fülöpöt a Nemzeti Munkapárt jelöltjeként a temesi végvári választókerület országgyűlési képviselőjévé választották. 1911-ben gyermekeivel örökös főrendiházi tagságot és „bői” második előnevet kapott.⁷¹

A fiatal Raoul zászlósként teljesített szolgálatot az I. honvéd gyalogezredben, s 1916 augusztus 3-án hősi halált halt. Életéről könyv is megjelent.⁷²

Báró Orosdy Fülöpné, fia halálát követően a budapesti, Damjanich utcai palotában 30 ágyas kórházat rendezett be, s a tiszabői birtokon rokkanttelepet létesített, amely később is működött. A két világháború között részt vett a Vöröskereszt irányításában és egyéb jótékonyági mozgalmakban is. Leánya, az 1902-ben született Júlia gróf Pálffy Gézához ment nőül 1927-ben. Orosdy Fülöp 1930 november 16-án Tiszabón meghalt, ezzel a báró Orosdy-család fiágon kihalt.⁷³ Özvegye 1931-ben – nő létére akkor még ritka kivételként – a szécsényi választókerület országgyűlési képviselője lett, a Keresztény Gazdasági és Szociális Párt tagjaként.⁷⁴ Ebben az évben született meg unokája, gróf Pálffy Rudolf.⁷⁵

A pilisszántói kastély és parkja állapotáról a két világháború közötti időszakból nem sok adattal rendelkezünk. A család csak rövid időszakokban használta a kastélyt, főként nyáron és vadászati szezonban. A főváros közelsége, a technikai felszereltség (telefon, villany, központi fűtés, stb.) és a gyönyörű környezet ellenére inkább – az egyébként előnytelen fekvésű – budapesti palotát használták. Ebben az időben érte az első átalakítás a kastélyt: a déli főbejáratától jobbra levő földszinti, díszes, faragott árkádoroszlopait kiverték, s a fa korlátokat az emeleten egyszerű vaskorlátra, a földszinten pedig tömör terméskő-mellvédre cserélték. (10. kép)

A parkban nem alkalmaztak hivatásos kertészt. A terület fenntartásáért az erdész (egy bizonyos Wagner) volt felelős. A kerti utak tisztán tartását, gereblyézését falubeliek végezték.⁷⁶ A cserjék ifjítása – amely szakképzett kertészt igényelt volna – a korabeli fényképek tanúsága szerint elmaradt. Báró Orosdy Fülöpné a 20-as évek végén az időközben Pilisszántóra (az egykori Lithvay-kúriába) költözött Hein Jánostól kért tanácsot a kastély környékének naposabbá tételéhez.

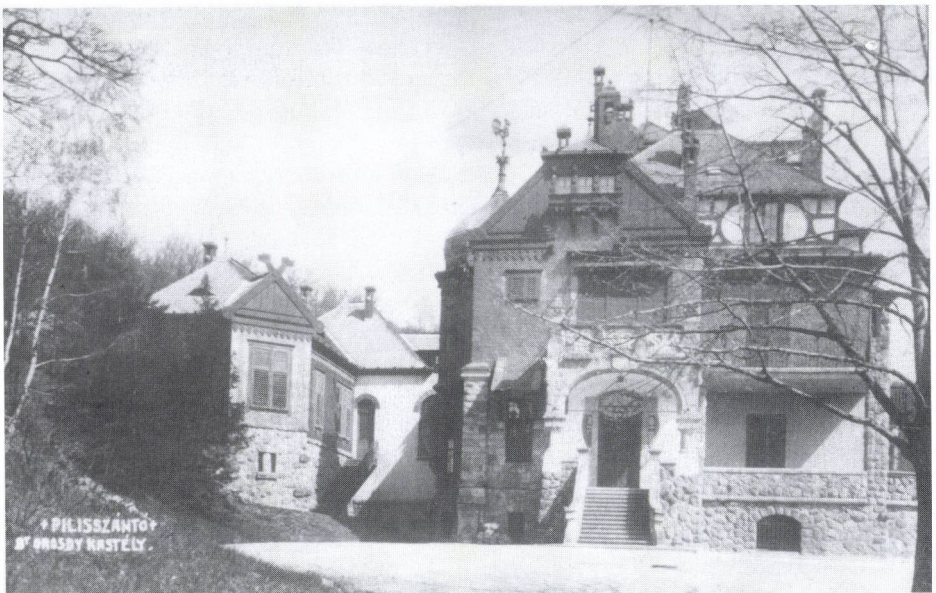
Az 1930-as években Br. Orosdy Fülöpné hozzáment az angol Raymond Woodehouse-Foxhoz.⁷⁷ 1942-ben elhagyta az országot, s unokájára, a kis-korú gróf Pálffy Rudolffra hagyta a pilisszántói birtokot,⁷⁸ azonban leánya és unokája is hamarosan követte az Egyesült Államokba.⁷⁹ Ekkor az itthon maradt Pálffy Géza (Orosdy Júlia férje) a kastélyt a légierőhöz tartozó tisztek rendelkezésére bocsátotta üdülőként.⁸⁰

1943-ban itt forgatták Karády Katalinnal és Jávor Pállal a főszerepben a „Makrancos hölgy” című játékfilm egy részét.⁸¹ A filmben a kastély egyes külső részletei jól megfigyelhetők, azonban a bent játszódó jelenetek valószínűleg kivétel nélkül stúdióban készültek. (Egyes részletek – pl. a hall és a filmben szereplő toronyszoba ablaka – arra utalnak, hogy a díszletek tervezésekor figyelembe vették a kastély belső kiképzését.)

A második világháború során a környéken heves harcok folytak. 1945-ben, egy bombatámadás során az épület találatot kapott, de nem sérült meg súlyosan. Kisebb károk a parkot is érték.⁸² A család birtokait a második világháború alatt a Magyarországon maradt gróf Pálffy Géza, báró



9. A déli homlokzat, eredeti állapotában. Képeslap, 1930-as évek eleje. (Gyökér István gyűjteményéből.)



10. A déli homlokzat a fa árkádok eltávolítása után, 1940 körül. (Szónyi József gyűjteményéből, Pilisszántó.)



11. A déli homlokzat belügyi üdülőként. Képeslap, 1963. (A szerző gyűjteményéből.)



12. A déli homlokzat mai képe, 1990. (A szerző felvétele.)

Orosdy Júlia férje irányította. Pálffy 1945 tavaszán – rövid politikai közszereplés után – a szibériai Tajsetben lévő kényszermunkatáborba vitték, s ott halt meg 1952-ben.⁸³ A pilisszántói birtokot 1947 július 21-én államosították.⁸⁴ A kastély egészen az ötvenes évekig üresen állt, szabadon meg lehetett közelíteni. Ez idő alatt teljesen kifosztották.

Állami kezekben

A kastélyt az ötvenes évek elején a Belügyminisztérium számára üdülőnek alakították át. (11. kép) A bontási munkákat 1952. november 2-án kezdték meg. Az építkezés november 25-től folyt, egy éven keresztül, 1953. november 27-ig. A terveket a KÖMI 401. számú tervező vállalata készítette.⁸⁵ A bontási munkákról fennmaradt dokumentáció tanúsága szerint a kastély építészeti díszei lényegében hiánytalanul átvészelték a háborút. Bizonyos részletekről éppen ezek az iratok adnak pontos képet. Ami addig megmaradt, azt nagy gondossággal tüntették el ekkor: „köríves ablakok kibontása, az óvatos bontás érdekében a bontást szakmunkás végzi”; „erkély mellvédő bontása, mellvédő és idomok vésővel, kalapáccsal való szétverésével”; „főbejárat díszének lefaragása nagyolva, majd simára faragva” – olvasható például a tételek között.⁸⁶

A munkák nagy részét rabok végezték.⁸⁷ Az épület pala- és klinkertégla-burkolatát leverték. A hall kazettás tölgyfa mennyezetét és a tölgyfa lépcsőt a galériával szintén elbontották. A fa- és poroszsüveg-boltozatos födémek többségét vasbetonra cserélték; a második emelet régi, fachwerk szerkezetének helyére egyszerű téglafal került. A keleti homlokzat emeleti erkélyének faárkádjait kiszedték. A déli udvaron álló hagymakupolás kiugrót a földszintig bontották, a mellékszárnyon pedig – korábbi tetejétől megfosztva – tetőteraszt alakítottak ki. A szecessziós főbejáratit ajtót kicserélték, a mellette levő két kis íves ablakot befalazták. A hall lépcsőjének faragott fa korlátjait vasra cserélték. A hátsó kijárat fölötti esővédő tetőt is elbontották. Ami a kastély berendezéséből, nyílászáróiból addig megmaradt, azt összetörték.

Az átalakítás tehát arra irányult, hogy az épület elveszítse kastélyjellegét, de egyúttal új díszeket is kapott: „déli homlokzat ereszkiképzéséhez díszes faragású konzol készítése 15/15 fűr[észelt] gerendából”. A főbejárat fölötti erkélyt alátámasztó ív zárókövére (a korábbi vak címerpajzs helyére) kőből faragott ötágú csillag került: „főbejárat feletti zárókő kiképzése nagyolt és sima faragással”.⁸⁸ A klinkertégla-burkolatot is óvatosan fejtették le a torony homlokzatáról, majd egyes helyeken újrarakták, de egyszerűbb formában. A bontásból származó, nem hasznosított anyagokat az épület közelében helyezték el, majd földdel borították. A megújult épületben Rákosi Mátyás is gyakran megfordult.

Ebben az időben a parkot újra gondozni kezdték, s folytatták a telepítést. A kastély erkélyeire muskátlikat helyeztek, az épület elé lucfenyő-sor

és orgona-sövény került. A kastélytól északra íves vascsövekre rózsát futtattak. Nem hiányozhattak az új telepítésből a korszak favoritjai: az ezüsthársak, ezüsthenyők és a nyírfák sem. Ezeken kívül lepényfákat és aranyesőt ültettek. A kastélytól nyugatra, az erdőben futballpályát alakítottak ki. A Trézsi-patak mély árkan átívelő hidakat lebontották, s az egész területet szögesdróttal körülkerítették, megszüntetve a park és az erdő addigi közvetlen kapcsolatát.

A 70-es évek elején a kezelői jogot az akkori Fővárosi Tanács kapta meg. Ekkor a kastély értelmi fogyatékos gyermekek bentlakásos iskolája lett, s mintegy hatvan gyermeket helyeztek el benne. Mivel a hely kicsinek bizonyult, újabb átépítésre volt szükség. A bejáratától jobbra lévő teraszok helyét beépítették, s így három új helyiséghez jutottak. Ettől azonban az épület déli homlokzata eredeti formáját szinte teljesen elvesztette. (12. kép) A hajdani nagy hallt két szintre osztották, s az itteni lépcsőt megszüntették; így jelenleg csak a toronylépcsőn lehet az emeletekre jutni. A déli udvart egy nagy kapuval elzárva szenes udvarnak használták, a hátsó udvar helyére pedig garázst építettek. A kapuépület tömbjét is ekkor bontották le.

Nem tudni, miért (talán a megnövekedett vízigények, esetleg egészségügyi előírások miatt?) a Trézsi-kút helyett a faluból vezették fel a vizet a kastélyba. A forrás fölé emelt grottát – amely a 70-es évektől az újra bekerített parkon kívülre került – külön körülkerítették és bejáratát vasajtóval elzárták, a vandál rombolástól azonban ez sem mentette meg. Kerítését megrongálták, az ajtót feltörték, a falakat borító műcseppköveket pedig egytől-egyig leverték. A kastélytól nyugatra, az erdő szélén üvegházat és disznóólat építettek, hogy az iskola költségeit csökkentsék. Az intézetben keletkező hulladékokat – köztük a széntüzelésű kazán salakját – a kastélytól nem messze az erdőben, a szerpentinút mellett dobták ki és égették el, jelentős szennyezést okozva.

Amennyire gondosan kezelték a parkot, és igyekeztek szépségét a maguk módján megőrizni az előző időszakban, annál több kárt okozott és okoz a 70-es évektől kezdődően a fenntartó munkák elmaradása. A nem megfelelő fajok (pl. nyírfák, simafenyők) telepítése, az öntözés elmaradása, az új egyedek rossz elhelyezése szükségszerűen a növényzet sínylődését vagy pusztulását vonta maga után.

1990-ben az intézet vezetősége tervbe vette, hogy újabb szintet húznak az épületre, s így összesen mintegy 100 gyermek elhelyezését tudták volna megoldani. A tervek 1991 februárjára el is készültek.⁸⁹ Eszerint a nyugati homlokzatot még egy szinttel megtoldották volna, így az ereszcsonna a főépület körül egy magasságban futott volna. A tetőgerinc – amely a különböző átépítések ellenére ma még eredeti vonalában húzódik – középre került volna. (13. kép) A padlástérben még egy szintet alakítottak volna ki, sőt, e fölött még egy ún. „galéria”-szintet is, amely a tető legfelső háromszögét hasznosította volna. (A terv új tantermek kialakítását nem tar-

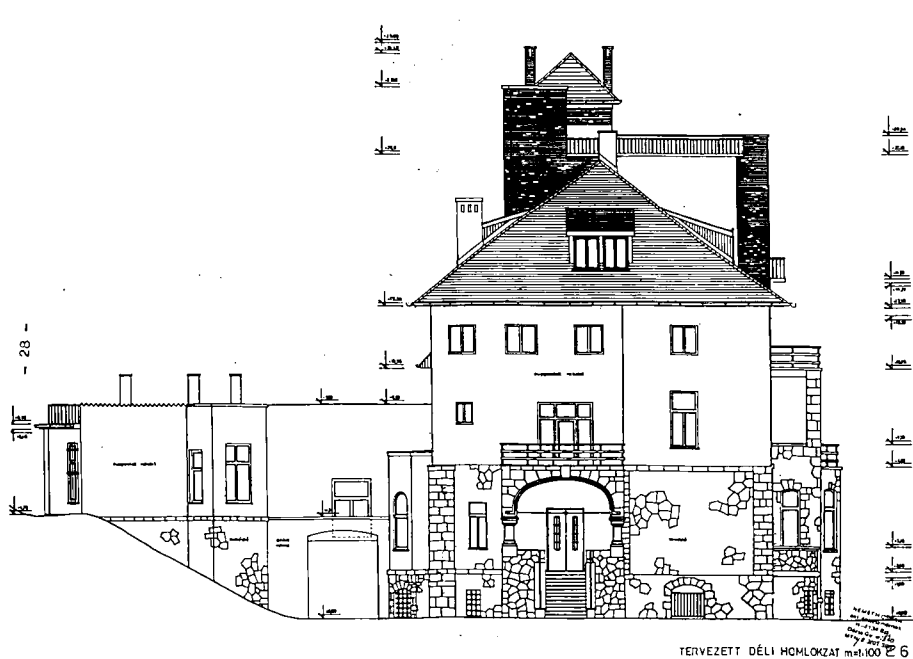
talmazta.) A tervek végül anyagi okokból nem valósultak meg, s a gyerekeket Budapestre, egy újonnan épült intézetbe költöztették.

1992 nyarán, Pilisszántón kiállítás mutatta be a kastély és környezete egykori állapotát és átalakításának történetét az addig fellelt dokumentumok alapján.⁹⁰ A kiállítás hatására 1992-ben a Pilisszántói Önkormányzat kezdeményezte a kastélypark védelem alá helyezését, s a következő évben a Környezetvédelmi és Területfejlesztési Minisztérium országos jelentőségű természetvédelmi területté nyilvánította.⁹¹

1996-ban újabb terv született az immár üresen álló épület átépítésére, hasznosítására. A cél egy környezetvédelmi oktatási központ létrehozása volt, amely nemzetközi kurzusok rendezéséhez szolgált volna ideális helyszínül. A tervek – melyeket Nagy András építész készített – az épület eredeti tömegének visszaállítását és a park rekonstrukcióját tűzték ki célul. Sajnos, ezek az elképzelések nem valósultak meg.

Végül, napjainkhoz elérkezvén fölmerülhet a kérdés: mi maradt meg az eredeti együttesből? A kastély tömegét alapjában véve máig nem változtatták meg, de eredeti jellege a részletek elpusztulásával alapvetően megváltozott. A legjelentősebb átépítések a déli homlokzatot érték, az erkélyek beépítésével. A palaburkolat és tető palahéjazata teljesen eltűnt, az eredeti klinkertégla-burkolat csak a torony északi és nyugati oldalán maradt meg. Az egyes részletek (pl. erkélyek, ablaknyílások) – ha átalakítva is – az egész épületen szinte kivétel nélkül azonosíthatók; s meghosszabbítva bár, de megmaradt az eredeti tetőgerinc. Az eredeti díszek közül nem sok maradt meg: néhány szecessziós ablakrács (kettő a főépületen, nyolc a melléksárnyon), a támpillér a torony sarkán; a bejárat fölötti erkély, kovácsoltvas lépcsőkorlátok (a toronyba, a melléksárnyba és annak tetőteraszára vezető lépcsők korlátjai); valamint egy kerek ablak a torony nyugati oldalán. Az egykor a kémények tetejét díszítő kőgömbök a faluban, kerítések pilléreinek tetején köszönnek vissza. A faluban megtalálható még néhány – meglehetősen kalandos sorsú – bútordarab és egyéb berendezési tárgy is, köztük az egykori török-szoba egyik dísze: egy aprólékosan megmunkált réz füstölő. A helyi Polgármesteri Hivatal két szép, rézveretes, szecessziós ruhásszekrényt őriz, felújítva. A többi hasonló tárgy – köztük az Orosdy-féle gyűjtemények, valamint a kastélykáporna oltárképének sorsáról nem tudunk. A jelenleg üresen álló kastély állapota igen rossznak mondható. A vakolat több helyen, kisebb-nagyobb darabokban leválik, a melléksárny lapos teteje folyamatosan beázik. Az épületen időnként ideiglenes állagmegóvási munkákat végeznek.

A park képét a mai napig a Hein által ültetett fák határozzák meg (legalábbis amelyek megmaradtak közülük). Ezek közül mára a legjelentősebb a hajdani kapuépület helyét körülvevő feketefenyők csoportja, több hatalmas példánnyal. A legidősebb fák (elsősorban cser- és kocsánytalan tölgyek) a meghagyott erdőrészekben találhatók. A kert egyre inkább elvadul, a magról növő csemeték egyre sűrűbb szövedéket alkotnak, s ezzel gá-



13. A kastély átépítési terve, 1990. Déli homlokzat.

tolják a idősebb és értékesebb egyedek megfelelő növekedését. Ez a visszaerdősülés esztétikailag élvezhetetlenné teszi a parkot; a hajdani, fontos ki- és átlátások mára jószerivel megszűntek. Ráadásul az intézethez hivatalosan tartozó területnek – amely a park korábbi területénél amúgy is kisebb (5,85 hektár) – csak egy részét kerítették be, így értékes fák kerültek a kerítésen kívülre. (Az ötvenes években felhúzott kerítés a mainál jóval nagyobb területet juttatott a kastélynak.)

A grotta környéke is igen elhanyagolt állapotban van. A hajdan telepített örökzöldek közül ma már csak néhány, az erdő besűrűsödése miatt felkopaszodott keleti tuja él, de ezeket is veszélyezteti a mindent benövő erdei iszalag. Az építmény nyáron alig látszik ki a szeder indái és egyéb gyomok közül. Az egykori kerámia-vízvezeték darabjai az erdőben hevernek szétszórva. Megmaradt még a tó a vízesések köveivel, és az egyenes sétány, végén a szökőkút medencéjével.

A kastélyt és a parkot a helyi önkormányzat helyi műemléki védelem alá kívánja helyezni. Az 1947 óta állami tulajdonban lévő terület 1997 áprilisában Pilisszántó Önkormányzata, a kastély pedig a Fővárosi Önkormányzat tulajdonába került. Az épület és a park méltó hasznosításra vár.

E tanulmányban egy, a 19–20. század fordulóján épült kastély-park-együttes évszázadnyi történetét kísértük végig. A műegyüttest létrehozó család a dualizmus-kori Magyarországon nagypolgárból földbirtokossá, arisztokratává vált zsidó családok köréhez tartozott. Jellemző, általában mégsem kutatott ez a megrendelői réteg, pedig e családok szerepe a gazdaságon és politikán túl a kultúra területén (gyűjtőként, mecénásként és nem utolsósorban építtetőként) is igen jelentős volt.⁹² A kutatást jelentősen megnehezíti, hogy a zsidó származású bárói családok iratai és más dokumentumai levéltárainkban egyáltalán nem (pl. az Orosdy-család) vagy csak töredékesen (pl. Herzog-család) maradtak fenn.

A késő-eklektika magyarországi kastélyépítészete javarészt még feldolgozatlan; a tendenciák, stílusirányzatok rendszeres összefoglalása csak a stílus korai, illetve érett szakaszára történt meg.⁹³ Az ebből az időből származó emlékműanyag az elmúlt évtizedekben hivatalos védelemben csak kivételes esetekben részesült, s így fokozottan ki volt téve a „racionalizáló” átépítéseknek.

A századvég-századelő magyar kertművészete is hasonlóképpen feltáratlan még, s az alkotók életműve felkutatásának hiánya mellett a stílus- és periodizációs kérdések egyelőre e téren sem tisztázottak megnyugtatóan.⁹⁴ A 19–20. század fordulóján létesített jelentősebb kastélyparkjainknak csak töredéke áll műemléki védelem alatt.⁹⁵

A Pilisszántói kastély és parkja a magyarországi késő-eklektikus kastély- és kertépítészeti sok szempontból különlegesnek mondható, mégis tipikus példája. Az együttes alkotói e korszak jelentős, de mára elfeledett, kiváló művészei, akiknek életműve úgyszólván teljesen feltáratlan. Pilisszántó mindkét tervező oeuvre-jében megkülönböztetett helyet foglal el, amely végső soron a táji adottságok célszerű kihasználásának és az ebből – valamint a megrendelő speciális igényeiből – fakadó különleges feladatok egyedi megoldásának köszönhető.⁹⁶

RÖVIDÍTÉSEK

- BOROVSKY = Borovszky Samu szerk.: Magyarország vármegyéi és városai. Pest-Pilis-Solt-Kiskun Vármegye. Magyar Monographia Társulat, Bp., é. n. [1910.] I. kötet.
- GUDENUS I. = Gudenus János József: A magyarországi főnemesség XX. századi genealógiája. I. köt. Natura, Bp., é. n. [1990.]
- GUDENUS II. = Gudenus János József: A magyarországi főnemesség XX. századi genealógiája. II. köt. Tellér Kft, Bp., 1993.
- HEIN = Hein János: Kertművészet. [Prospektus.] Bp., é. n. [1912]

JEGYZETEK

- ¹ Ezt a tanulmányt 1992-ben írtam a Pavilon című folyóirat részére, ott azonban – a lap leállása miatt – nem jelenhetett meg. Itt átdolgozott formában, az azóta fellelt adatokkal kiegészítve adom közre. Időközben a tanulmány rövid kivonata (a parkkal foglalkozó részek nélkül) megjelent: Az Orosdy kastély. In: Pilisszántó. [Falu-monográfia.] Pilisszántó Önkormányzata, 1996. 68-69.
- ² D. I.: In memoriam Meinig Artúr. Magyar Építőművészet, Bp., 1904. 314-315.
- ³ HEIN; SIKLÓSSY László: Hogyan épült Budapest? Bp. 1931. 188-189.; RADE Károly: Hein János. Kertészeti Szemle, 1935. 378.; ALFÖLDY Gábor: Tájkertész a századfordulón. Szalon II. 1998. 1. sz. 49-51.; valamint: Hein János- emlékkiállítás, Pilisszántó, Polgármesteri Hivatal, 1997. okt. 11.–nov. 30. (E tanulmány szerzőjének összeállítása, megnyitotta Galavics Géza.) Anyaga tétként a Kertészeti és Élelmiszeripari Egyetem Levéltárában.
- ⁴ GERLE János – MAKOVECZ Imre – KOVÁCS Attila: A századforduló magyar építésze. Bp. 1990. 144., 264., „1904 körül” datálással, valamint WINKLER Gábor: Az elmúlt száz év műemlékei. Adatgyűjtés, 1980-as évek eleje, „1914” datálással.
- ⁵ Egyelőre sem Meinig, sem Hein tervhagyatéka nem került elő.
- ⁶ HEIN 33. sztl. E prospektusra Illyés Zsuzsanna tájépitész hívta fel a figyelmemet, amiért itt fejezem ki köszönetemet.
- ⁷ GUDENUS II. 425.
- ⁸ Századunk névváltoztatásai. Helytartósági és miniszteri engedéllyel megváltoztatott nevek gyűjteménye 1800-1893. Hornyánszky, Bp. 1895. 19.
- ⁹ BOROVSZKY 473.
- ¹⁰ WESSETZKY Vilmos: Egy elfelejtett magyar egyiptomi expedíció. Valóság, 1975. 67–71. E helyen mondok köszönetet Kákósy Lászlónak, aki az adatot figyelmembe ajánlotta.
- ¹¹ GUDENUS II. 426.
- ¹² Orosdi Leont csak a 10. jegyzetben i. m. említi.
- ¹³ Királydaróczi DARÓCZY Zoltán (szerk.): Nemesi Évkönyv. Bp. 1924. 210.; valamint: KEMPELEN Béla: Magyarországi zsidó és zsidó eredetű családok. Bp. 1937. 127.
- ¹⁴ Budapesti Izr. Hitközség. 1893. évi anyakönyv, 76. folio, „néhai” említéssel.
- ¹⁵ U. o.
- ¹⁶ Keresztény magyar közéleti almanach. Bp. 1942. II. köt. 1193.
- ¹⁷ Báró csetei Herzog Péter. In: Vasárnapi Újság, 1904. 41.
- ¹⁸ GUDENUS II. 426.
- ¹⁹ GUDENUS I. 542.
- ²⁰ A Herzog-gyűjteményről és annak sorsáról lásd: MRAVIK László: „Sacco di Budapest”. Depredation of Hungary 1938-1949. Hungarian National Gallery, Bp. 1998.
- ²¹ GUDENUS I. 542.
- ²² A házasságot Konstantinápolyban is kihirdették. Budapesti Izr. Hitközség, 1893. évi anyakönyv, 76. folio
- ²³ GUDENUS II. 426.
- ²⁴ Budapesti Izr. Hitközség, 1871. évi anyakönyv, 336. folio
- ²⁵ Ld. 13. jegyzet.
- ²⁶ Az Orosdy- (Freiberger-) palota Örömy József építőmester tervei szerint, 1893-ban épült. Fővárosi Tervtár.
- ²⁷ GUDENUS János – SZENTIRMAY László: Összetört címerek. Mozaik, Bp. 1989. 86-88.
- ²⁸ U. o.
- ²⁹ SISA József: Kastélyépítészet Magyarországon Ybl Miklós korában. Ybl Miklós építész 1814–1891. Hild-Ybl Alapítvány, Bp. 1991. 141.
- ³⁰ BAROSS Károly: A Pilis-szántón létesítendő „Ilona-telep” leírása. Szerző, Bp. 1895.
- ³¹ Földhivatal, Szentendre, 2615/1899. sz.
- ³² Vállalkozók Lapja, 1899. X. 18. Az adatért Dr. Merényi Ferencnek mondok köszönetet.
- ³³ HEIN 45.
- ³⁴ BOROVSZKY 116.
- ³⁵ U. o.
- ³⁶ V.ö.: SISA, 29. jegyzetben i. m. 145.
- ³⁷ A szerpentinút építéséről egy útikalauz számol be: „E 4 3/4 km-nyi utat, mely a kastélytól a bástyaig visz, br. Orosdy Fülöp készítette az 1903–1904. években (42 000 koronába került). Készítése al-

- kalmával több II. (vak) Béla idejéből való tárgyakra: kengyelvasakra, kardokra, patkókra, sarkantyúkra, csattokra akadtak. Csinosabb részét br. Orosdy Fülöp vette magához, többi részét a munkások eldobták.” SZÜCS Gyula: Pilisszentkereszt és környéke. Magyar Turista-Egylet, Bp. 1913. 39.
- ³⁸ U.o.
- ³⁹ Pilisszántói lakosok (Nagy Győri Péterné, Nagy Péterné, Szőregi István) közlései nyomán.
- ⁴⁰ Ld. 37. jegyzet
- ⁴¹ Ld. 39. jegyzet
- ⁴² Ld. 34. jegyzet.
- ⁴³ Dr. Szalatnyay Kálmánnak, a művészno unokaöccsének kéziratosa jegyzete alapján, 1973. (Pilisszántó, Polgármesteri Hivatal)
- ⁴⁴ Ld. 39. jegyzet.
- ⁴⁵ U.o.
- ⁴⁶ Orosdy Fülöp kérelme véleményezés végett a Posta és Táviráda Igazgatóságához, 1899. VII. 16. Véleményezve vissza: VIII. 15. Községi iratok. Pilisszántó, 1899. Pest Megyei Levéltár, Vác. A telefonvonalat már 1899. december 23-án megkapták. Pilisszántó, 1. jegyzetben i. m., 91.
- ⁴⁷ THIRRING Gusztáv: Budapest környéke. Magyar Turista-Egylet Budapesti Osztálya, Bp. 1900. A Thirring által leírtak még a birtokrész eladását megelőző állapotot rögzítették.
- ⁴⁸ HEIN 45. (kiemelés Heintől) A „másik tájkertész” kilétéről nem tudunk, azonban Jámbor Vilmos, a magyar kertművészet történetének egyik legkiválóbb alakja – többek közt a Margitsziget, Alcsút, Vácrátót, Parad parkjainak tervezője és építője vagy megújítója – életrajzában felbukkan Pilisszántó neve, minden egyéb utalás nélkül (PAPP József: Jámbor Vilmos. Élővilág, 1961. 48–49.). Jámbor éppen 1901-ben halt meg, 76 éves korában. Elképzelhető, hogy mint országosan ismert szakembert, őt kérték fel. A Recsken élő, birtokát és faiskoláját igazgató idős Jámbor kapott és vállalt is kerttervezési megbízásokat. Ráadásul Hein 1900-ban „nagyra becsült mesterének” nevezi Jámkort (Hein a párizsi világkiállításon szerepelt parkfotóinak egyikét Jámbornak ajándékozta, dedikálva. Az idézet innen való. Közölte PÓCS S.: Jámbor Vilmos és a Recski Arborétum. Recsk 1996. 64.), s annak halála után ő méltatja művészetét. (HEIN, Johann: Ein ungarischer Gartenkünstler. Berliner Nazional Zeitung, 1901, 2. sz.) Minden amellel szólna tehát, hogy Jámbor készített először tervet a pilisszántói Orosdy-kastély parkjához. Egy azonban nem valószínű: hogy „az úttechnikát nem bírta” volna, hiszen az Angliában iskolázott Jámbor egyebek közt éppen látványos terepalakításai révén szerzett nagy nevet. Pilisszántói terve készülhetett a faluban álló Baross- vagy a Lithvay-kúriához is (1926-ban éppen az utóbbi épületet vásárolta meg Hein János), melyeknek kertjei a község 1886-ban készült kataszteri térképén már szerepelnek (OSZK Térképtár).
- ⁴⁹ HEIN 23.
- ⁵⁰ Ld. 48. jegyzet.
- ⁵¹ Hein Magda (Hein János leánya) visszaemlékezései apjáról. Magnófelvétel (e tanulmány szerzője által készített interjú), Békéscsaba, 1997. július.
- ⁵² A Hein-féle tervlap „fürdő”-ként nevezi meg.
- ⁵³ Ld. 6. jegyzet.
- ⁵⁴ Ld. 34. jegyzet.
- ⁵⁵ A vadászati pavilon és a terv szerint hozzá vezető lépcsősor maradványaira a helyszínen nem sikerült rábukkannom.
- ⁵⁶ Ld. 33. jegyzet.
- ⁵⁷ Ld. 51. jegyzet.
- ⁵⁸ A park dendrológiai felmérését 1991 szeptemberében, Kalász Éva kertészmérnökkel végeztük el.
- ⁵⁹ THIRRING 47. jegyzetben i. m. 130.
- ⁶⁰ Nagy-Győri Péterné (Pilisszántó) közlése.
- ⁶¹ Említi: SISA, 29. jegyzetben i. m. 144.
- ⁶² HEIN 19.
- ⁶³ HEIN 6. Hein e mondatát ironikus összefüggésben idézi BALOGH András: A kerti cícomáról. Mezőgazdasági Kiadó, 1981. 29.
- ⁶⁴ HEIN 45.
- ⁶⁵ Ld. 43. jegyzet.
- ⁶⁶ Ld. 51. jegyzet.
- ⁶⁷ Fűredi Jenő: Úti jegyzetek az 1904 év nyarán tett tanulmányi utaimról. Kertészeti és Élelmiszeripari Egyetem Levéltára, 156. fond (Fűredi Jenő iratai), 1. doboz, 991. ltsz. A kéziratra Földváriné Kocsis

- Luca levéltáros hívta fel a figyelmemet, amiért ezúton is kifejezem köszönetemet.
- ⁶⁸ GUDENUS I. 542.
- ⁶⁹ GUDENUS II. 425.
- ⁷⁰ KEMPELEN 12. jegyzetben i. m., uo.
- ⁷¹ GUDENUS II. 425.
- ⁷² TOMCSÁNYI Lajos: Orosdy Raoul báró. Stephaneum, Bp. 1916.
- ⁷³ GUDENUS II. 426.
- ⁷⁴ GELLÉRT Imre, MADARÁSZ Elemér (szerk.): Magyarország Monographiája 1900–1932. Három évtized története életrajzokban. Bp. 1933, 89.; LENGYEL L. és VIDOR Gy. (szerk.): Magyar Országgyűlési Almanach. Ötszáz magyar élet 1931–36. Bp. 1937. 221.; valamint: Bófi báró Orosdy Fülöpné Programbeszéde Szécsényben, 1935. márc. 17-én. Szécsény, 1935.
- ⁷⁵ GUDENUS II. 426.
- ⁷⁶ Nagy Péterné (Pilisszántó) közlése.
- ⁷⁷ Ld. 73. jegyzet
- ⁷⁸ Járási Földhivatal, Szentendre, 1942/7180. sz.
- ⁷⁹ Gr. John-Raoul Pálffy (Pálffy Rudolf, USA) levélbeli közlése (1992).
- ⁸⁰ Ld. 60. jegyzet
- ⁸¹ Makrancos hölgy. Játékfilm, rendezte Martonffy Emil, 1943.
- ⁸² Szőregi István pilisszántói lakos közlése.
- ⁸³ GUDENUS II. 426–427.
- ⁸⁴ Járási Földhivatal, Szentendre, 2723/1947. sz.
- ⁸⁵ Belügyminisztérium, Központi Irattár. Építési Osztály iratanyagai. P–75/6 Pilisszántói Üdülő átépítési iratai.
- ⁸⁶ Uo.
- ⁸⁷ Ld. 60. jegyzet.
- ⁸⁸ Ld. 85. jegyzet.
- ⁸⁹ Az átépítéssel kapcsolatos adatokat a tervdokumentáció alapján közlöm. (Pilisszántó, Polgármesteri Hivatal.)
- ⁹⁰ A kiállítást e tanulmány szerzője rendezte, megnyitotta Hadik András.
- ⁹¹ ÉVF-546/1993 sz. A park területe jelenleg a Duna–Ipoly Nemzeti Parkhoz tartozik.
- ⁹² Az említett családok egy részének gyűjteményeivel, valamint azok sorsával foglalkozik MRÁVIK László: 20. jegyzetben i. m.
- ⁹³ Ld. SISA, 29. jegyzetben i. m. A korszak közép-európai kastélyépítészeteinek összefoglalását adja: WAGNER-RIEGER, Renate – KRAUSE, Walter (ed.): Historismus und Schlossbau. Prestel, München, 1975. A századforduló magyarországi kastélyairól HADIK András: Kastélyépítészet Magyarországon 1867–1918. In: Tusnád, 1996. A műemlékvédelem elméleti és gyakorlati kérdései. Szerk.: BENCSÉDI Sándor. T3 Kiadó, Sepsiszentgyörgy. 1997, 36–43.
- ⁹⁴ A korszak magyarországi kertművészetének részleges összefoglalása: STIRLING János: A szecesszió korának kertművészete Magyarországon. Doktori disszertáció. Gépirat, Kertészeti Egyetem, Bp. 1983. A korabeli szakirodalom egy részéről ad áttekintést ALFÖLDY Gábor – ZOLNAI Dóra: Kertművészet a régi magyar kertészeti folyóiratokban 1857–1944. Repertórium. Szerk.: GALAVICS Géza. MTA Művészettörténeti Kutatóintézet, Bp. 1997.; valamint ALFÖLDY Gábor: Az 1790 és 1918 közötti magyarországi kertművészet válogatott bibliográfiája. In: Régi magyar kertek. (Vár ucca 17 Negyedévkönyvek 1999/3.) Veszprém, 1999. 383–397.
- ⁹⁵ Vö.: ÓRSI Károly: A magyarországi történeti kertek jegyzéke. Statisztikai Kiadó Vállalat, Bp. 1991.
- ⁹⁶ Ezúton mondok köszönetet mindazoknak, akik e tanulmány megírásához segítséget nyújtottak, különösen Hegedűs Zsuzsannának, Gerle Jánosnak és Galavics Gézának.

MELLÉKLET

„Uti jegyzetek az 1904 év nyarán tett tanulmányi utaimról. Füredi Jenő III. éves kertész jelölt. Budapest.

Orosdy parkja s kastélya Pilis Szántón a Pilis hegy aljában fekszik. Az egész a hegy keleti oldalán terül el. Alul az istállók, gazdasági épületek állanak, hol az ember egy szecessziós kapun keresztül a parkba jut.

Paralell utakkal van az egész készítve. Igen csinosan Picea, Pinus, Thuja s különböző díszfák vannak ültetve. Az egész park egy meg ritkított erdő átalakított formában. A kastély alatt egy igen csinos szikla van, mely coniferákkal van kiültetve; ezen keresztül jutni fel a remek (rabló lovag várhoz) hasonló kastélyhoz.

Innen feljebb menve jutni a barlang (grotta) szikla csoporthoz. Természetes forrás van körül, mely a barlangba vizet szolgáltatna, de oly szerencsétlenül van az egész kidolgozva, hogy egy forrás mely felett a grotta áll oda vizel, a többi pedig a grotta sulya alatt, részben pedig meggondolatlanul mesterségesen betömődött illetve tömődik. Maga a grotta igen csinos. Lépcsőkön lehet feljutni a nyíláshoz, mely előtt 2 hatalmas kő áll.

Belül az agteleki cseppkő barlang mintájára történik a berendezés. Oszlopok tartják az egészet. Oldalt fülkék vannak, hol padok állanak. A mennyezetről cseppkő csapok lógnak le. Hátról egy kis medence van, melyet egy forrás táplál, ez szolgáltatja különben úgy a parkba mint a kastélyba a vizet. Sajnos hogy a grotta nincs kemény díszítő növényekkel díszítve. Az egész részlet terve szép, csak a kivitel ütött ki balul. A park mint „vadpark” igen szép, de a pázsit tekintve a talaj erős mészhomok tart[al]mát esztendőnkint teljesen kiég, mit nagyban elősegít a vízhiány.

A kastélytól lefelé egy teraszírozott út van, melyen egy szőnyegágy díszleg, beljebb croquett játszótér, lent pedig egy vízmedence van szökőkúttal mely nem szökik.

A parkból feljebb kezdődik a hegyen a 1800 holdas vadban dús vadász terület.

Megjegyzem még hogy a kastélyban 60 drb remek Szt. Bernáti ebet tenyésztének luxusból.

Bpest – Pilisszántó 1904 aug 1én. Hendrich (?) Károllyal voltam kint.

Orosdyné br. csetei Herzog Péter leánya. Orosdy többszörös milliomos.”

Summary

THE MANSION OROSDY AND ITS PARK AT PILISSZÁNTÓ

In 1899 the merchant Fülöp Orosdy bought a property at Pilisszántó, near Budapest. He requested two well-known specialists (both came from Germany and worked in Hungary) to create a hunting-mansion with a garden. The architect was Artúr Meinig (Waldheim bei Dresden, 1860–Budapest, 1904), a designer of plenty of mansions and palaces in Hungary. The park was planned and built by János Hein (Hamburg-Altona, 1866–Pilisszántó, 1935), a landscape-gardener, designer and creator of more than 300 parks and gardens all over Hungary at the turn of the 19th and 20th century.

The mansion is stylistically at the border of eclecticism and art nouveau. Its abundantly decorated facades were covered with various materials, e. g. with roof-slate, which was unique in Hungary. There was a huge, two-floor hall inside with other representative rooms, such as the „Turkish” and Mirror-room. It was equipped with modern technical facilities (generator, central heating, telephone etc.). The manor house and the outbuildings as well

as the fountains and the pond were catered by a natural spring at the top of the park (60 meters above the mansion) over which Hein built a grotto with artificial stalactites. Hunting woods were connected to the park without a fence. In the park Hein also left some of the original woods but created new patterns of evergreens and roses as well.

In 1905 Fülöp Orosdy and his children were awarded barony by Franz Joseph I. In 1911 the founder of the mansion became member of the Upper House.

No relevant alteration was made in the building and the park before the 2nd World War. In 1947 the mansion and the park went to the state's ownership. In 1953 the building was re-designed in the taste of the communist era and it became a holiday resort of the Home Ministry. Mátyás Rákosi, dictator of Hungary stayed here several times. In the '70s a school was placed in the mansion and a new 3rd floor was raised upon it. Now the empty building and the neglected park are waiting for worthy utilisation.

The mansion and its park were also representatives of the typical way of the richest merchants lived in Hungary at the turn of the 19th and 20th century. These well-known families played an important part not only as promoters of the great economical development of Hungary in the epoch but also as collectors, patrons and builders, creators.

