

Kovács Etelka

## A MAROSVÁSÁRHELYI KULTÚRPALOTA HOMLOKZATTERVEI

Az 1911-től 1913-ig épített marosvásárhelyi Kultúrpalota hosszabb tervezési folyamatra tekint vissza, melynek részletei az utóbbi években feltárt levéltári adatok birtokában kerültek napvilágra. Jelen munka ennek egyik részletét, a homlokzati tervek alakulását teszi vizsgálat tárgyává.

### *Előzmények*

A ma kultúrpalotaként ismert épület szerény „közművelődési ház” megjelölés alatt került először napirendre a marosvásárhelyi városi tanács 1907. június 4-i közgyűlésén.<sup>1</sup> Ennek előzménye egy, az év tavaszán hozott törvényjavaslat volt, melyben a magyar kormány Ferenc József megkoronázása negyvenedik évfordulójának maradandó alkotásokkal való megünneplésére többek között a vidéki központokban „a közművelés minden ágának művelésére” megfelelő kultúrházak létesítését indítványozta, és ennek megvalósítására azonnali segély és kedvező hosszúlejáratú kölcsön nyújtását helyezte kilátásba.<sup>2</sup>

Dr. Bernády György, Marosvásárhely polgármestere<sup>3</sup> a törvénytervezetről tudomást szerezve meglátta a lehetőséget ebben a város részére fontos középület állami támogatás útján való megépítésére, és megbízta Komor Marcell (1868–1944) és Jakab Dezső (1864–1932) műépítészeket – az 1905–1907 között épült marosvásárhelyi Városháza tervezőit – a Kultúrpalota terveinek elkészítésével.<sup>4</sup>

### *A Kultúrpalota tervezése*

A Kultúrpalota a város központjában helyezkedik el, egy saroktelken a város- és megyeháza által határolt kisebb park és a központot átszelő széles főút találkozásánál, amely itt enyhe hajlással torkollik a főtérbe. Az épület hatása méltó a városépítésileg jelentős helyhez: monumentális tömbként emelkedik ki nemes arányaival és horizontális sávokban összefogott nyugodt színhatásával a környezetből. (1. kép)

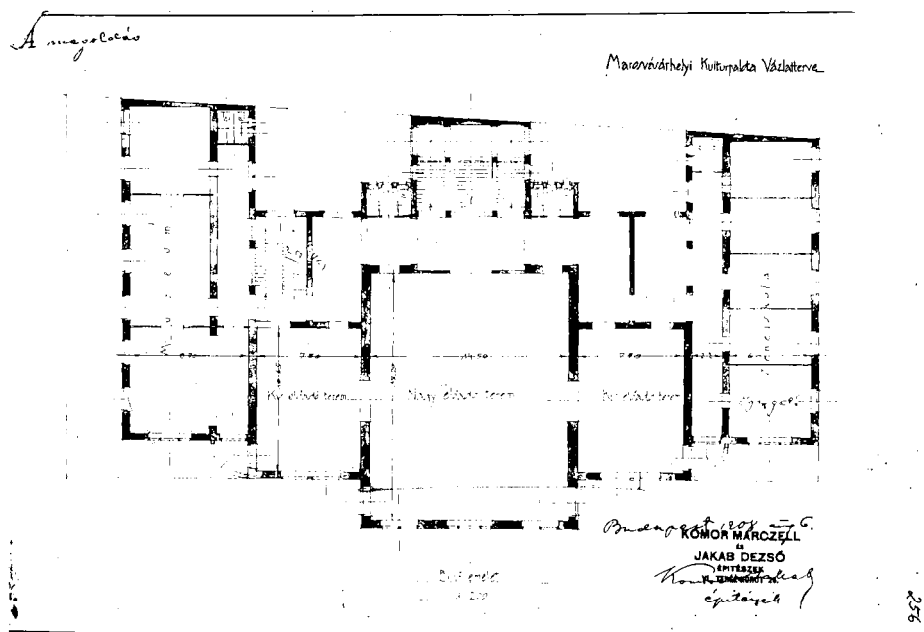
A városi tanács 1908. július 15-i ülésén az építészeket hivatalosan is megbízta a tervek elkészítésével.<sup>5</sup> Építési célként zeneiskola, városi könyvtár és olvasóterem, múzeum, hangversenyterem valamint földszinti üzlet-



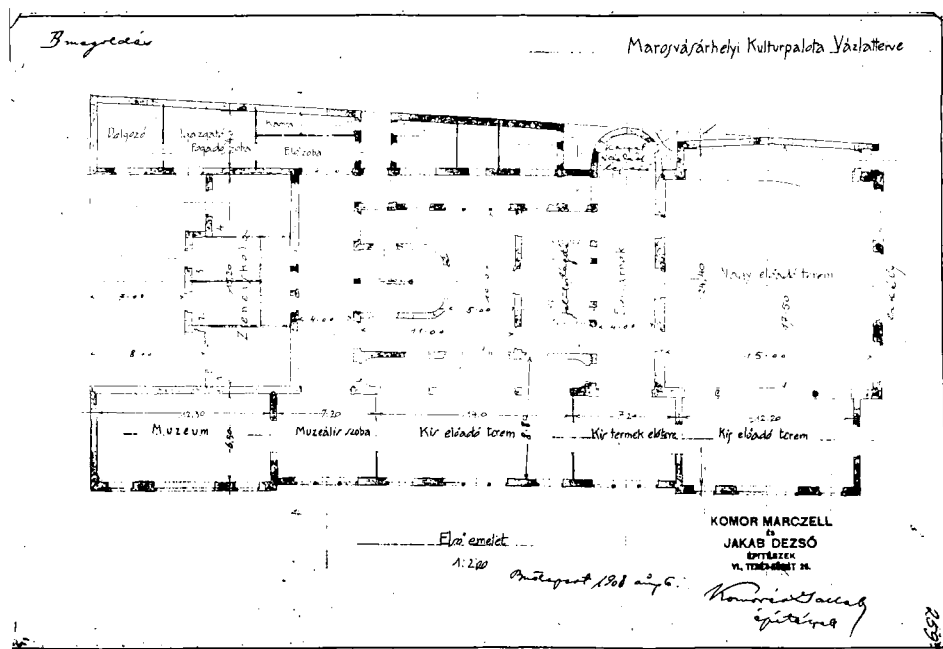
1. Marosvásárhely: A kultúrpalota (1996)



2. Marosvásárhely: A kultúrpalota főbejárata



3. „A”-terv, 1908. augusztus, az első emelet alaprajza



4. „B”-terv, 1908. augusztus, az első emelet alaprajza

helységek elhelyezésére alkalmas kétemeletes épület emelését tűzték ki, egyben előírták, hogy „a kultúrházat hivatására való tekintettel bizonyos luxussal kell megépíteni”.<sup>6</sup>

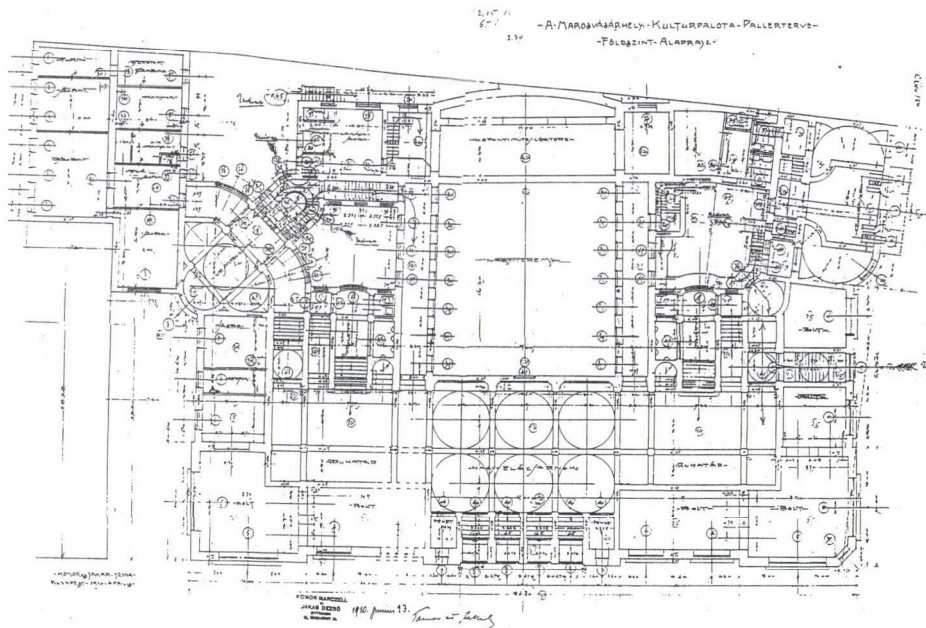
„A” és „B” jelzéssel két terv került bemutatásra, A-nál térre nyíló „aláhajtóval” az emeleti nagyterem előtt, B-nél erkéllyel a főútra nyíló emeleti nagyterem előtt és két bejárattal a tér felé.<sup>7</sup> (3, 4. kép)

Növekedő helyigények szabták meg a következő években elkészített tervek módosítását, melyek az eredeti kétemeletes beosztást megtartva a bekövetkező telekvásárlás után alapterületükben is bővültek.<sup>8</sup> (5, 6. kép) 1910 júniusától nyújtották be azokat a terveket, amelyek a végleges formát mutatják, s egyben az építési munkálatok kiírásának alapjául is szolgáltak.<sup>9</sup> A centrális nagytermet vesztibül köti össze a térre nyíló főbejárattal, a zeneiskolához a főút felől vezet az oldalbejárat, míg a múzeum és a könyvtár az épület bal oldalán kialakított új szárnyban, a főépülethez saját bejárattal és lépcsőházzal kapcsolódva kapott helyet. (7. kép) Jelentős változtatásként határozták el 1911 augusztusában, a már előrehaladott építési munkák közben, a harmadik emelettel való bővítést.<sup>10</sup>

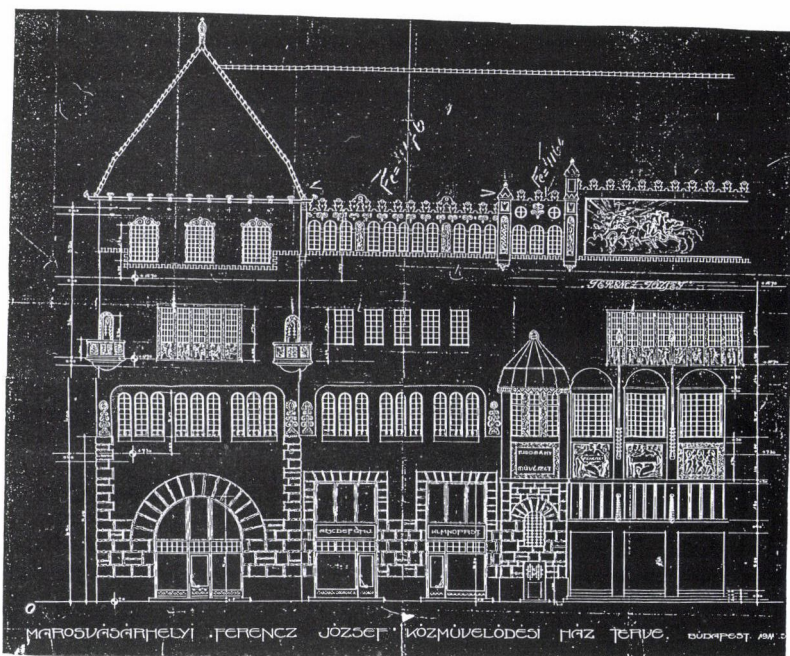
### *A homlokzati tervrajzok leírása és elemzése*

Az első homlokzati tervek 1910 januárjából maradtak meg, és az épület véglegesnek szánt tervrajzaihoz tartoznak.<sup>11</sup> (9, 10. kép) De amint az 1909 júliusi hosszmetsetből kitűnik (11. kép), a főhomlokzat zárt erkélyes kiképzésének terve már korábban kialakult.<sup>12</sup> Figyelemreméltóak még az ide tartozó részletrajzok a homlokzat kőfaragó és műlakatos munkáinak terveivel.<sup>13</sup> (13, 14. kép) Az épület helyzete megkívánta mindkét homlokzat csaknem egyenértékű felfogását. De míg a főhomlokzaton a középtengely került hangsúlyozásra, az oldalhomlokzaton a jobb oldali rizalit kapott gazdagabb kiképzést, és ezáltal mintegy összekötő kapocsként szerepel a főtér együttese felé. A főhomlokzat tervén a lekerekített vonalak uralkodása érezhető: a főbejárat ívesen záró ajtóira és az erkélyek tompakupolás tetőzetére mintegy visszhangként felel az attika középső nagy félköríves lezárású ablaksora, megaprózódva szétterjed a rizalitok kis ablakain, az egész első emeleten végigfutó íves záródású nyújtott ablaksoron, amelyekre a rizalitok földszintet és félemeletet összefogó nagy árkádívei záróakkordként válaszolnak. Ellenpontként hat a középső négy üzlethelység egyenes vonalú nyílászáródása, melyet külön kiemel a szögletesen forduló kváderkeretezés. Ehhez a rizalitok második emeleti ablakcsoportja szolgáltatja a visszhangot, itt viszont a sarkokra helyezett, szószékként ható játékos erkélyek tompítják félköríves nyíláskeretükkel a szögletes ablakok szigorú hatását. Erre is válasz érkezik a főtengely erkélysorának négy konvex tagjában.

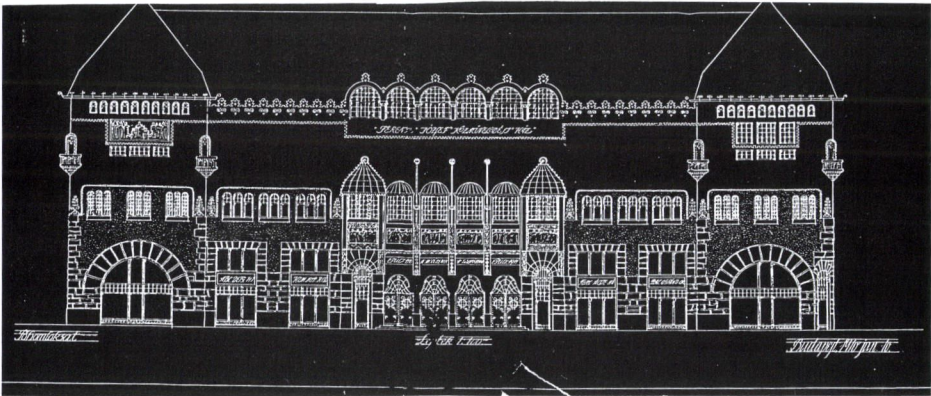




7. 1910. júniusi terv, földszinti alaprajz



8. 1910. szeptember, főhomlokzat terve



9. 1910. január, főhomlokzat terve



10. 1910. január, oldalhomlokzat terve

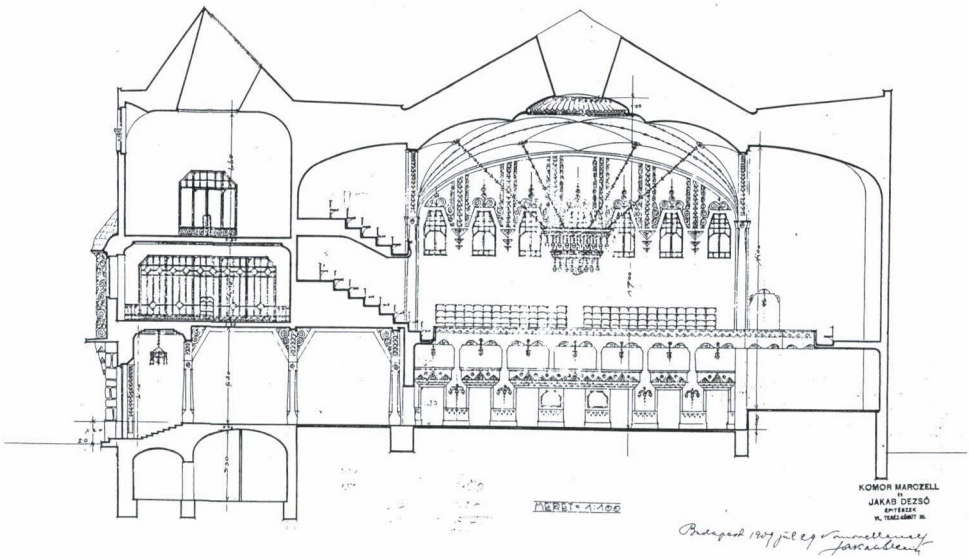
Az oldalhomlokzat tervrajzán nem sikerült azt a nyugodt egyensúlyt megteremteni, mint a főhomlokzaton. Az építészek láthatóan küszködtek a szimmetria felbomlása következtében fellépő nehézségekkel és ezen belül a bejárat elhelyezésének problémájával. Bár a második emeleten következetesen végigvezetik az egyenes záródású ablaksort és az első emeleti ívesnyújtott ablaksorral összhangban tengelyeket alakítanak ki, a középső rész keskeny üzletnyílásai megzavarják az összhangot. A melléjük beszorított díszes bejárat szinte nem találja helyét a monumentális rizalit és az egyszerű középrész között, egyben a tengelyeket is megbontja. A főúti oldalra tervezett reprezentatív bejárat – bár csak zeneiskolai bejáratként szolgált volna – formájában inkább hasonul a jobb oldali rizalithoz. A részletrajzon látható az igen gazdag kiképzés terve tömzsi kőoszlopokkal, kókerettel, rézfedéllel, kovácsolt vas ráccsal, verettel ellátott vésett faajtóval. (13. kép)

A homlokzat összképét nyugtalanná teszi, hogy a második emelet ablakai és a köztük elhelyezkedő figurális ábrázolások szintkülönbségét meanderfriz-keretezéssel követik, és megszüntetik az első emeleti ablaksor nagylélegzetű összefogását is. Különleges megoldást mutat a jobb oldali rizalit középső része egy csekély mértékben kiugró járulékos rizalit beiktatásával. Itt visszacseng a főhomlokzat íves alaphangulata a nyitott erkély háttérét képező dekoratív felületben és az attikán felívelő hármás ablakcsoportban.

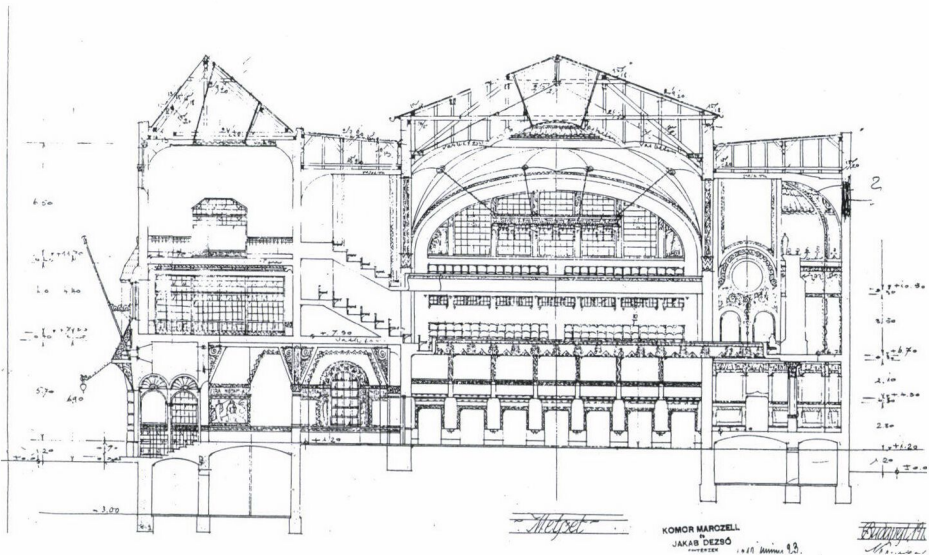
Az 1910. dec. 3-án keltezett főhomlokzattervben (15. kép) az attika kialakításában láthatunk változást. Megszűnnek a rizalitok attikaablakai, és itt jelenik meg először egy nagyméretű mozaikkép a középtengelyen, megtartva a januári tervből az íves vonalvezetést. Mind itt, mind a januári tervnél megfigyelhetjük, hogy a főbejárat nyílásai a falazattal egy síkban helyezkednek el. Az oldalhomlokzat tervrajzán (16. kép) helyreállt a szimmetria, és kisebb változtatások következtében egészben egyöntetűbb hatást kelt. A középrész tengelyei egyértelműek, a második emelet ablakai és a pannók közt csökkent a szintváltás, a formailag egyszerűbb oldalbejárat középre került. A jobb rizalit is visszafogottabb megoldású, az attika kiugró ablakcsoportja helyébe egy egyszerű félkörlezárasú ablak került, amelyhez a balkon háttérének íve is alkalmazkodik. Viszont az eddigi megoldástól eltérően, a keretezés az első emelet hármás ablakcsoportjai ívzáródását egyenként követi, ami esetleg az oldalbejárat felértékelésének szándékával indokolható.<sup>14</sup>

A háromemeletesre bővített tervek között csak egy homlokzati tervrajz maradt fenn, 1911. szept. 11-i keltezéssel.<sup>15</sup> (8. kép) Bár alaprajz szempontjából a harmadik emelet a második emelet ismétlődésének számított, a homlokzat átalakítása elkerülhetetlenné vált. Értékes adalék Komorék munkájához a Bernády polgármesterhez intézett, szept. 27-én keltezett levél, melyben az építésnél a tervezés késlekedésének tartott fennakadásokkal kapcsolatban fejtik ki véleményüket.<sup>16</sup> A következőben néhány





11. 1909. július, hosszmetset



12. 1910. június, hosszmetset

részlet idézete: „... a fennakadások abból következtek, hogy minden egyes lemenetelünk alkalmával tervváltozások állnak elő.” „A legcsekélyebb tervváltozás maga után vonta az emelet soroknak összes átalakítását, a homlokzatoknak új átrajzolását, a metszeteknek átalakítását” „Mi a Kultúrpalotának már számtalan alaprajzát készítettük el, nemcsak 1:100 léptékben, hanem 1:50 léptékben is, és a folyton átrajzolendő 1:50 léptékű homlokzatok óriási munkatöbbletet, időt és gondolkodást igényelnek, végre is nem lehet az épület azon a nívón mint egy bérház, ahol a kiképzés jelentőséggel nem bír.”

A harmadik emelettel bővített homlokzati terv jelentős változást mutat. Az eddigi attikaszint teljes értékű emeletté alakult, és az íves záródású nyújtott ablaksor ritmikus tagolását hangsúlyozó gazdag díszítőprogram által koronaként övezi az épületet a monumentális tető alatt. Az első emeleti erkélysor indító tagjával összehangolva a pártázat lépcsősen emelkedve vezet a középtengely monumentális, egyenes vonalú pannójához, ezáltal felváltva az előző terv összetett-íves záródását. A második emelet nagy, sima vakolású falazatát egyenes záródású ablakok tagolják. Itt az egymást sűrítetten és széthúzva követő ablaknyílások csoportjainak váltakozása jellemző. Míg a komprimált keskeny kosárablakok vésett kőkeretbe foglalva és mellvéddel ellátva a rizalitokat és a középtengelyt díszítik, a közbeeső felületről élesen kimetszve, széthúzva kisebb méretű ablakok helyezkednek el. A második emelet közbeiktatásával feloldódik a szigorú tengelyképzés is, amely ellentmond az előző tervek intenciójának. A középtengely kialakításában koncepcionális változást figyelhetünk meg. Bár az erkélyes portálkompozíció egészében az eddigi tervek ismétlésének tűnik, mégis egy döntő különbségre lehetünk figyelmesek: Komorék átalakították az íves-népies kapuzatformájú bejáratot egy, a vasbeton konstrukciót nyíltan bemutató új megoldásra (2. kép). A korábbi zártsíkú portált a támasztó szerkezet négyzetes keresztmetszetű pillérei és a vízszintes tartógerenda tért nyitó együttese váltja fel. A háttérben emelkedő ajtóig lépcsők vezetnek fel. Az erkélyekig kibontott falak beüvegezett pilléreközei szabad rálátást nyitnak a betonkonstrukcióra, megjavítva egyben a vesztibül fényellátását. A nyersen kimutatott szerkezet látványa elgondolkoztat a koncepcióváltás okáról. Miért választották ezt, a bécsi szecesszió kedvelt motívumát<sup>17</sup> historizáló-eklektikus tervük entreejének? Melyik tervrészlet származik korábbról? A nagyfelületű, uralkodó pannó négyszögű formája az, amelyhez a bejárat igazodott, vagy egyszerűen egy modern megoldás beépítésének ötlete, amely mintegy nem kívánja elrejtetni a betonszerkezet kínálta formai lehetőségeket? – Bár a feltett kérdésekre nem ad választ a rendelkezésünkre álló anyag, ez, a tervezés végső stádiumában előbukkanó, újszerűnek számító megoldás azonban mégis elgondolkoztat.

Az itt bemutatott homlokzati rajzok ezenkívül a tervezés egy érdekes részletére is engednek következtetni. Feltűnik, hogy a művészi díszítésre fenntartott felületeken (mellvédek, pannók) az építészek terve szerint

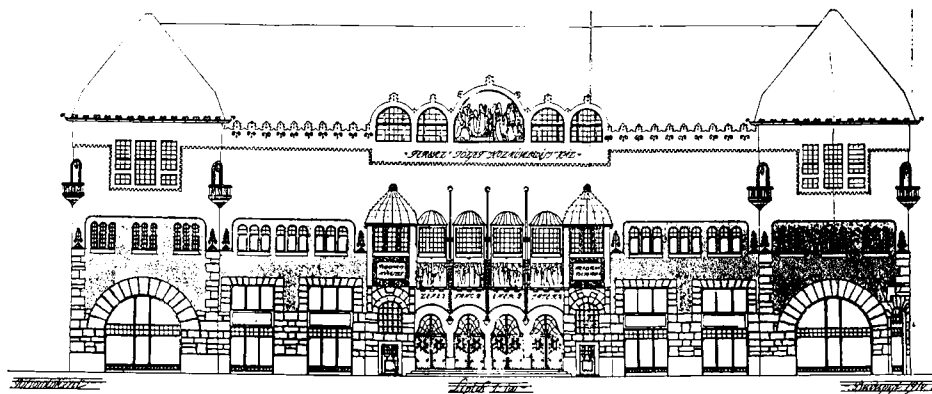


kizárólag a „szép művészetek” általános, klasszikus témái jelentek volna meg, művészet, zene, tánc, irodalom címszók alatt. Ez azt jelentheti, hogy eredeti tervként a Kultúrpalota homlokzati díszítése általános jellegű művészeti témát képviselt volna, és csak a tervezés utolsó fázisában, Körösfőiék megbízásával<sup>18</sup> alakult ki a végleges, a magyarság művészi és tudományos értékeit hangsúlyozó mondanivaló kifejezésének szándéka. A rizalitok második emeleti ablakcsoportja mellvédjére híres erdélyi személyiségek képmásai, az erkélysor mellvédjére magyar alkotások megjelenítése, és a központi nagy Patrona Hungariae pannóra az erdélyi magyarság képviselőinek hódolata került. Ezt a feltevést még egy 1910. jún. 23-as keltezésű metszet is alátámasztja.<sup>19</sup> (12. kép) Azon kívül, hogy ez az épületbelső felületi kiképzésére részletesebb javaslatokat nyújt mint az egy évvel korábbi metszet (11. kép), felkelthetik a figyelmet a földszint díszítésén végigfutó általánosan „magyarkodó” feliratok, mint például: „sír a nótám”, „Kossuth Lajos azt üzente” „magyar nóta muzsika”. Tehát az épületbelső tervezett témaköre sem lépett túl ebben az időpontban még az általánosan magyaros jellegen. Anélkül hogy különösebb jelentőséget tulajdonítanánk ennek a megfigyelésnek, valószínűnek tekinthetjük, hogy 1910 júniusában az épület díszítésének tervezése még az építészek feladatkörének része volt, és mint olyan, nem emelkedett volna túl az egykorú középületek díszítésén.

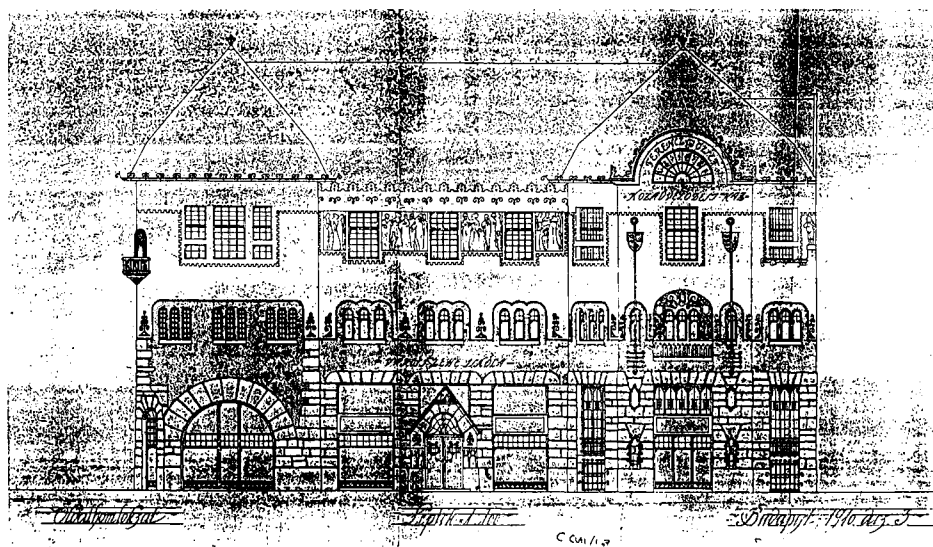
### Összefoglalás

Már az épület tömbszerűsége is azt mutatja, hogy a tervezők elkerülik az eddig kedvelt – és az általuk épített szomszédos Városháza – nyugtalan tömeghatását, és a síkdíszítést részesítik előnyben. A díszítő elemek, mint a vésett keretek, kovácsoltvas rácsok, de a művészi dekoráció is, mint a domborművek és mozaikok kizárólag funkcionálisan megalapozott helyen lépnek fel. A falfelület széles horizontális sávokban történt összefogása megakadályozza a vertikális felaprózódás érzését, melynek veszélyét a nyújtott ablaknyílások magukban rejtik. Ezt a szándékot még megerősíti az emeleteket elválasztó majolikafrízek vonala. Jelentős dekorációs elem a felületkiképzés kontrasztja: a kváderezett kőlabazat felett a durván szemcsézett vakolat sávja, ennek ellentétéként a sima vakolású második emelet, és az épület lezárása faragott kőfelületbe zárt csillogó mozaikképekkel ismét csak oldalpillantásként hat a bécsi szecesszió kedvelt felületképzési formái felé.

A különböző időben készült homlokzati tervek nem nyújtják forradalmi újítás képét számunkra, de felkeltik a figyelmünket aziránt, hogy Komor és Jakab mint a magyar szecessziós stílus lelkes képviselői, a tizes években mennyire törekedtek konvencionális épületeiken is egy higgadtabb hangvételre, amely nem zárta volna ki az internacionális építészethez való



15. 1910. december, főhomlokzat terve



16. 1910. december, oldalhomlokzat terve

közelítést sem. A rajzok egy állandóan mérlegelő és harmóniára törekvő alkotó folyamat tanúi, melynek eredményeként a marosvásárhelyi Kultúrpalota a magyar szecesszió egyik legjelentősebb művészi együttesének méltó otthonává vált.

## JEGYZETEK

- <sup>1</sup> A marosvásárhelyi Városi Tanács Közgyűlésének jegyzőkönyve, 1907. 166–167. Továbbiakban: Jegyzőkönyv
- <sup>2</sup> Magyar Királyi Törvénykönyv, 1907. évi XXVIII. törvénycikk, §1/b. Törvényerőre emelkedett 1907. június 7-én.
- <sup>3</sup> Dr. Bernády György, 1864–1938, egyike a kor haladó vidéki polgármestereinek, aki hivatali éveit alatt, 1902–1913 között, hatalmas városújító programmal emelte az addig elmaradt csendes kis várost közgazdasági és oktatási központtá, és végrehajtotta a közművek bevezetését. Róla többet: MAROSI Barna: Bernády György városa, Marosvásárhely, 1993.
- <sup>4</sup> Komorék önhatalmú megbízásáról és a tervezés előkészítéséről tudósít Bernády cikke a Magyar Iparművészetben, 1913. 395–414.
- <sup>5</sup> Jegyzőkönyv, 1908. július 15. 277.
- <sup>6</sup> Jegyzőkönyv, 1908. április 24. 166.
- <sup>7</sup> Marosvásárhelyi Városi Levéltár. „A”-terv: CLXVI. iratsomó, 256–258. „B”-terv: CVXVI. iratsomó, 259–263. Dátum: 1908. augusztus 6. Továbbiakban: ML
- <sup>8</sup> Tervrajzok 1908. október 8. dátummal: ML CLXVI iratsomó, 235, 240–242, 248. – 1909 július 9. dátummal: ML CLXVI iratsomó, 250, 264–266.
- <sup>9</sup> ML CLXV iratsomó, 54, 218, 244, 251.
- <sup>10</sup> Jegyzőkönyv, 1911. szeptember 25, 404–406.
- <sup>11</sup> ML CCVII csomag, 168–169. Dátum: 1910. január 18.
- <sup>12</sup> ML CLXV iratsomó, 264. Dátum: 1909. július 29.
- <sup>13</sup> ML CLXVII iratsomó, 87–91., kék papírra fehér krétával
- <sup>14</sup> Homlokzati tervek ML CLXVII iratsomó, 1–7. Dátum: 1910. dec. 3.
- <sup>15</sup> ML CCVII iratsomó, 152.
- <sup>16</sup> ML CLXIV iratsomó, 322.
- <sup>17</sup> Például Adolf Loos üzletházának portálja a bécsi Michaeler-Platz-on (1910) vagy Otto Wagner Postatakarék főbejárata (1906), szintén Bécsben.
- <sup>18</sup> Körösfői-Kriesch Aladár (1869–1950) a gödöllői művésztelep vezető egyénisége irányította a Kultúrpalota művészi programjának megvalósítását.
- <sup>19</sup> ML CCVII iratsomó, 135.